



HISTORIA DE UNA RUTA PIONERA: LOS CAMINOS DE PIEDRA EN LA VEEA DE “ARRIBA”

Miguel Mesa Molinos

Prólogo

La vereea circular

Cuando hablo de las rutas trashumantes de la provincia de Jaén, me refiero a ellas con el término de “*la vereea*”; diferenciando la *vereea de invierno*, a la que llaman de “abajo”, de la *vereea de primavera* que la llaman de “arriba”. En su conjunto, la *vereea circular*.

Sobre el mes de noviembre los hatos bajan desde las cumbres de Santiago - Pontones a Sierra Morena siguiendo parte del camino de San Juan de la Cruz desde Beas a Santiago, para continuar por el *Camino de Aníbal* que pasa por Cástulo hasta Cartagena, ya en el Condado, y finalizar adentrándose en Sierra Morena: Vilches, Arquillos, Baños, La Carolina, etc. De todos los ganaderos trashumantes de Santiago son muy pocos los que hacen *la vereea circular*, bajando y subiendo por la *vereea de abajo*.



F1)

Una ruta pionera

Entre los ganaderos que hacen la *verea circular* están los hermanos García Rico, Los Carlillos ¡mis jefes!

En nuestras largas caminatas detrás del hato por esos caminos de Dios, les pregunté si siempre habían seguido *la ruta de abajo*, a lo que me contestaron que no. En un principio siguieron con las enseñanzas de su padre, Carlos, que siempre hacía la *verea de abajo*, tanto a la ida como al regreso, pero con el inconveniente que en el regreso (hay que situarse a finales de mayo y con un hato de unos 2.000 animales), había muy pocos sitios donde las ovejas podían beber agua, en concreto tan solo en el río Guadalimar a su paso por el puente Mocho; así que decidieron hace unos años “abrir” la ruta de “arriba”, y nunca mejor dicho lo de “abrir”, pues hasta la fecha esa ruta, que sí tenía las cañadas definidas y con agua para los animales, pues se vadea el río Guadalimar por el puente Ariza, el Guadalquivir por el puente de La Cerrá, el río de la Vega por el "Vado Palomo", el río Cañamares por el puente romano de Nubla y de nuevo el Guadalquivir, en Arroyo Frío, en cambio existía un tramo entre el Puente Guarnillos y el cruce de caminos a las Lagunas de Valdeazores, que no tenía definida por donde iba la cañada.



F2)



El paso del hato por el Puente Ariza

F3)

F3)-F4) PASO DEL RÍO GUADALIMAR SOBRE EL PUENTE ARIZA (Andrés de Vandelvira 1563-1582)



El hato sesteando en la ribera del río Guadalquivir en el Puente de la Cerrá

F4) PASO DEL RÍO GUADALQUIVIR SOBRE EL PUENTE DE LA CERRÁ



EL hato antes de vadear el río Cañamares en el paraje de Nubla

F5) PASO DEL RÍO DE LA VEGA POR EL "VADO PALOMO"



F6) VADO DEL RÍO CAÑAMARES JUNTO AL PUENTE ROMANO EN EL PARAJE DE NUBLA



F7) VADO DEL GUADALQUIVIR EN ARROYO FRÍO

El ADN de las ovejas y los mansos

Cualquier neófito, o sea yo, pensaría que no es tan difícil coger a un grupo de ovejas y ponerlas a caminar sin más. Otras razas no sé, pero la oveja segureña, como se dice vulgarmente ¡ni harto vino!; me explico: Si por las ovejas fuera las dejabas solas, llegado su momento en Sierra Morena, y se irían sin titubear a las cumbres de Santiago ¿Por qué? En su ADN ya tienen la información necesaria de haber hecho la vereas, información suficiente que les hace no titubear en el camino. Este año me decía Félix: fíjate en las borreguetas como van detrás de sus madres, y nunca han pasado por aquí, pues lo único que conocen es la Dehesa en Sierra Morena donde han nacido, pero es suficiente para que el año próximo no duden en el camino de regreso. Siempre lo digo: ¡Aunque ariscas son listas de coj..., ¡perdón! de ovarios.



F8) BORREGUETA CERRANDO EL HATO Y SIEMPRE DETRÁS DE LA MADRE, SOBRE UN MURETE DE PIEDRA SECA EN EL CAMINO

Pero eso de pasar o vadear un arroyo o un riachuelo, ya está más difícil, y aquí aparece la figura de los mansos.

¿Qué son los mansos? Son machos cabríos castrados, a los cuales se les coloca un cencerro, cuya finalidad es hacer de guías en el rebaño por ser especialmente pacíficos. A la hora de pasar arroyos o ríos cuando llevan abundante agua, o simplemente salir por un portillo de una cerca, el pastor los llama con un grito o un silbido; los mansos que por lo general caminan casi al final del hato, se ponen al frente del mismo, pasando a ser los primeros y llevándose detrás a todo el rebaño.



F9) LOS MANSOS DELANTE DEL HATO A SU LLEGADA AL PUENTE DE LA CERRÁ (RÍO GUADALQUIVIR)



F10)



F11)

F10) - F11) SECUENCIA DEL PASO DE LOS MANSOS DEL "VADO PALOMO" EN EL RÍO DE LA VEGA



F12)



F13)

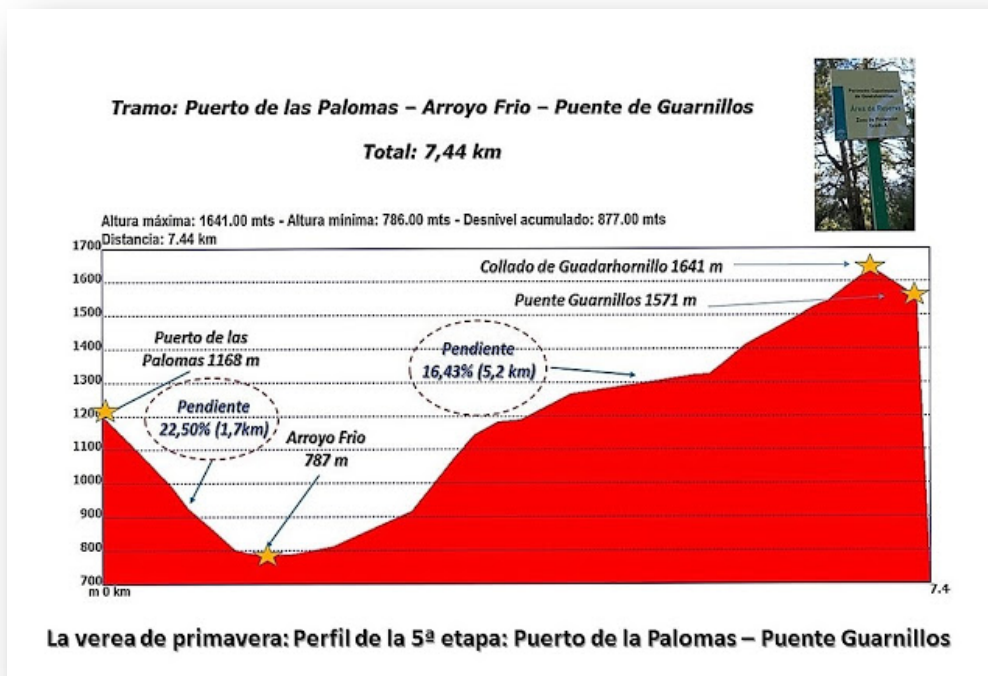
F12 - F13) EL HATO INICIA EL VADEO DEL RÍO DE LA VEGA DETRÁS DE LOS MANSOS

Los Carlillos se sienten, al igual que la mayoría de los pastores trashumantes, muy orgullosos de sus mansos; ellos tienen seis ejemplares de colores variopintos con el fin que se vean bien en el hato. Los eligen cuando son chotos; el criterio: su experiencia y olfato de pastor. Desde pequeñillos los educan para que vayan delante del hato “regañándoles” como se suele decir.

Después de mucho pensarlo, y oír a numerosos ganaderos que les decían que estaban locos, eso sí con buena intención, y tras preparar los “mansos” para que les sirvieran de guía del hato, se pusieron mano a la obra y regresaron por la *verea de arriba*, como dicen los de mi pueblo con un “par de h...”

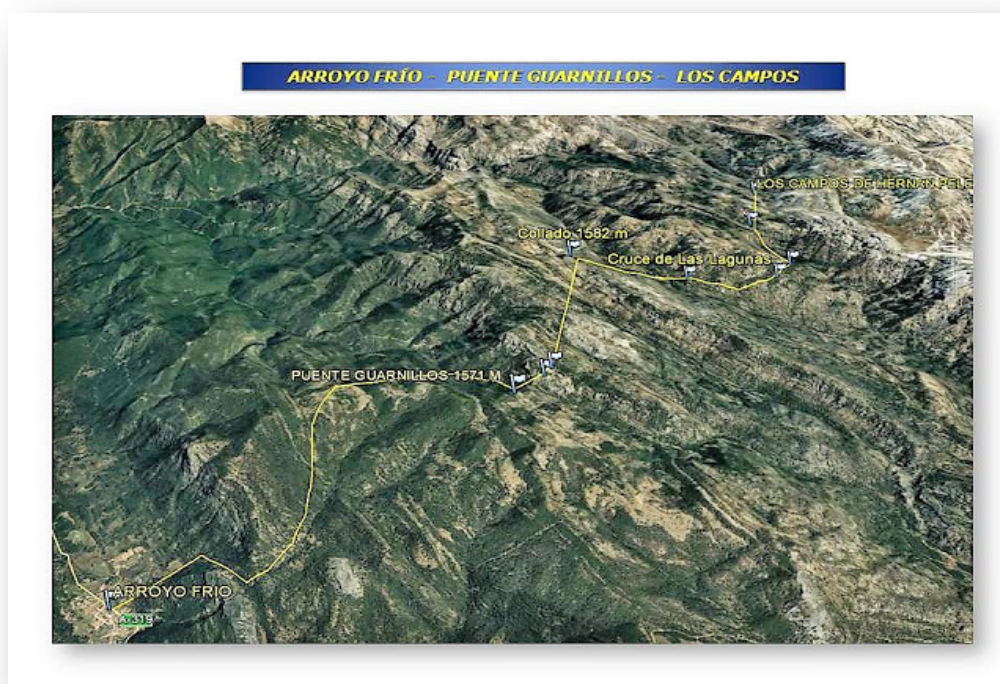
Los caminos de piedra entre Puente Guarnillos y el Collao

Retornando a nuestra “ruta pionera de arriba”, Los Carlillos con más o menos acierto y tras cuatro jornadas desde Sierra Morena, llegaron por vez primera a Arroyo Frío y desde aquí acometieron la etapa más difícil. Se asciende en unos 5,20 km desde la cota 787 a la 1.641 m con una pendiente de 16,43% y además con 2.000 ovejas ¡toda una odisea!

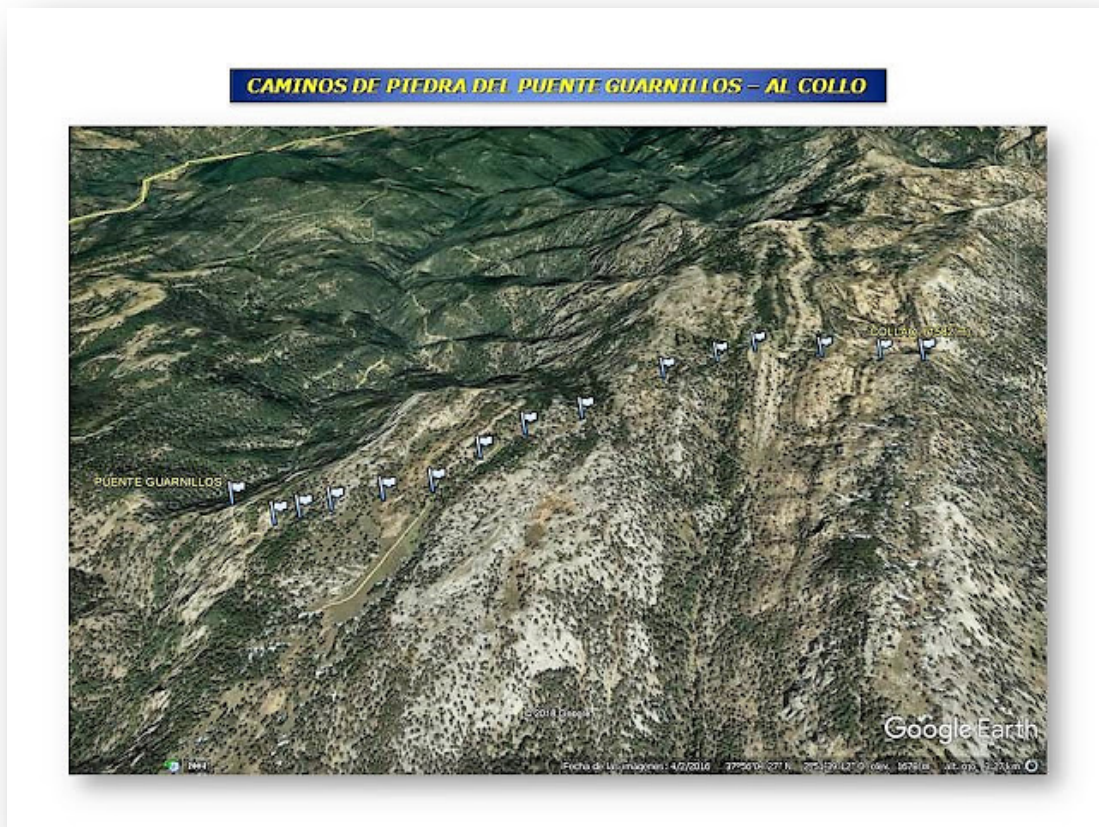


F14)

Pero el verdadero problema fue cuando acometieron, después de pasar la noche en el Puente Guarnillos (El puente de las tres mentiras: que ni hay puente, ni río y además el paraje se llama Guadahornillos), el tramo de vereea hasta los campos, atravesando una planicie rocosa y con un arbolado denso entre los 1.650 a 1.750 metros de altitud.



F15) TRAZA DE LA RUTA ARROYO FRÍO - LOS CAMPOS DE HERNÁN PELEA



F16) TRAZA DE LA RUTA POR EL CAMINO DE PIEDRA: PUENTE GUARNILLOS AL COLLAO (CON VISTA AL CAMINO DE LAS LAGUNAS DE VALDEAZORES)

¿Qué fue lo que les sirvió de guía?, pues nada más y nada menos que una red de caminos de piedra entrelazados entre sí que encontraron y que su intuición les aconsejó seguirlos; recordando estos caminos, con sus hitos de señalización, muros de contención en piedra seca, su pavimento... son las calzadas romanas.

Caminos a ninguna parte: las pistas de piedra de las sierras de Cazorla y el Pozo

Enrique Escobedo Molinos y Juan Antonio López Cordero, publicaron una comunicación en el “V Congreso Virtual sobre Historia de las vías de comunicación”, con el título: “Caminos a ninguna parte: las pistas de piedra de las sierras de Cazorla y el Pozo” en donde estudian los caminos de piedra a los que he hecho referencia, transcribo parte del texto:... “Entre las singularidades que tienen las sierras de Cazorla y el Pozo están unas

construcciones en piedra seca consistentes en hileras de piedras paralelas que forman una especie de caminos que no llevan a ninguna parte. Estos caminos también pueden ser observados a través de la fotografía aérea mostrando una compleja red de pistas embordilladas con piedras, que están ausentes en las sierras limítrofes, y conocidas por los serranos como “calles”.



F17)



F18)

F17 - F18) "LAS CALLES" DE LA SIERRA

Estas calles son sencillos alineamientos perfectamente realizados con piedras del entorno; por lo que están totalmente integrados en el paisaje y no suelen llamar la atención a los muchos visitantes de esta sierra. Pero son las construcciones de este tipo que mejor se observan en la fotografía aérea por la magnitud de su extensión. Salpican el paisaje, en principio sin orden aparente, teniendo como constante la perfecta linealidad en su recorrido.

Las pistas de piedra son de una longitud variable, algunas de cientos de metros y de unos tres metros de anchura media. Forman siempre líneas rectas que, a veces, se unen en ángulo formando entre varias una forma cóncava, o una "V". Se ubican en zonas altas, entre los 1.200 y 1.700 metros de altitud.

Muchas de estas pistas se pierden entre pinos longevos. En las muchas descripciones de los montes de estas sierras, como Navahondona, Guadahornillos, Vertientes del Guadalquivir, Cañada del Moro, Poyos de Santo Domingo y Cerros del Pozo, que ponen en valor sus diversas potencialidades de tipo medio ambiental y cultural, nunca se ha hecho mención a las pistas o "calles" de la sierra"



F19)



F20)



F21)



F22)



F23)

F19) - F23) LOS CAMINOS DE PIEDRA DESDE EL PUENTE GUARNILLOS AL COLLAO

En otro lugar de la comunicación podemos leer: ...”**Las pistas o calles como delimitación de sectores forestales de la Sierra de Cazorla.** Las calles se utilizaban para deslindar sectores del monte, que según su tamaño se denominan cuarteles, secciones y tranzones o cantones, estos últimos, normalmente, son superiores a 10 hectáreas. Estas parcelaciones, por lo general, siguen elementos naturales o fácilmente identificables en su delimitación, como arroyos, divisorias de vertientes, caminos... Otras unidades menores son el tramo y el rodal. En las pistas o calles se ponía un hito tallado en piedra que llevaba grabado los números de cuartel, sección y tranzón al que pertenecía. A partir de la década de 1970 se colocaron dos mojones de piedra en las calles y en la última revisión del inventario estos datos se han colocado sobre la corteza de grandes pinos, pintados de blanco. En la actualidad muchos tramos de las calles han desaparecido por la acción del jabalí que remueve las piedras en busca de reptiles, insectos o roedores.



F24) HITO TALLADO EN PIEDRA QUE LLEVABA GRABADO LOS NÚMEROS DE CUARTEL, SECCIÓN Y TRANZÓN



F25)



F26)



F27)



F28)

F25) - F28) MOJONES DE PIEDRA SECA EN LAS CALLES

Epílogo

Al final los Carlillos se valieron de senderos que los antecesores vecinos de la sierra hicieron para poder sacar, a mi entender: el carbón, la madera, la nieve para los pozos, las plantas... con la ayuda de animales de carga, o bien para cazar utilizando métodos primitivos que ya se usaban en la Edad Media y que en la comunicación del IV Congreso los autores explican con todo lujo de detalles, además de poder atravesar las sierras en busca de nuevas conquistas en épocas remotas. La grandeza de todo esto es que los caminos perduran en el tiempo y aún ahora se están utilizando para una actividad tan antigua como el hombre: La trashumancia.

Imágenes en el camino de piedra

El "pino del pastor"

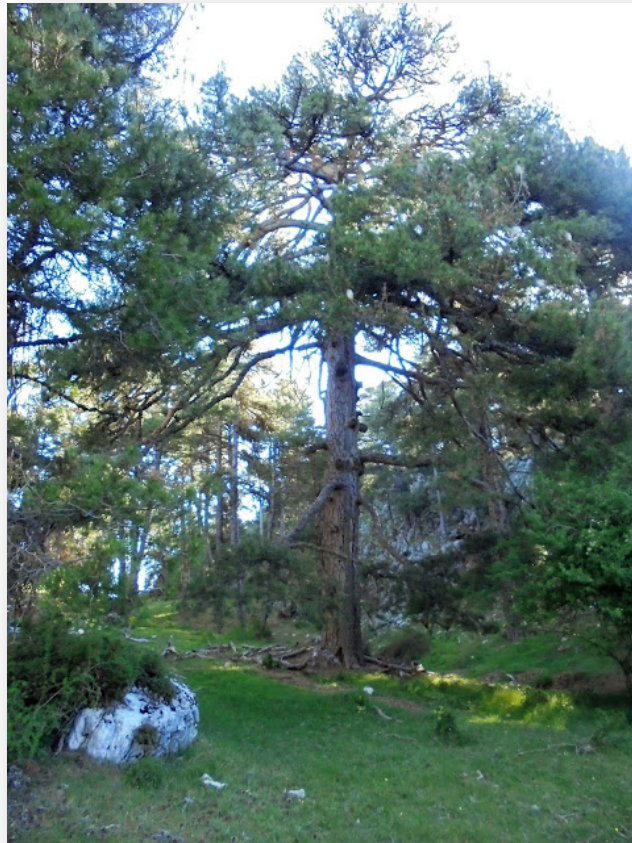
En una planicie de una belleza impresionante aparece en el camino un ejemplar de pino que se le conoce como "el pino del pastor" . Su esbeltez lo dice todo.



F29) AL FONDO SOBRESALE MAJESTUOSAMENTE EL PINO DEL PASTOR



F30)



F31)



F32)

F30)- F32) EL "PINO DEL PASTOR" NOS RECUERDA AL "PINO GALAPAN"; EJEMPLAR DE PINO LARICIO EN EL PARAJE DE PRADO FLORES PRÓXIMO A LOS CAMPOS DE HERNÁN PELEA.

Jaén, 15 de junio del 2019

Bibliografía:

- ***Caminos a ninguna parte: las pistas de piedra de las sierras de Cazorla y el Pozo*** - “V Congreso Virtual sobre Historia de las vías de comunicación”. Enrique Escobedo Molinos y Juan Antonio López Cordero.
- Textos, fotografías, diapositivas y maquetación: Miguel Mesa Molinos
- Mi agradecimiento a los hermanos García Rico por dejarme acompañarlos en la vereda de arriba en la primavera de este año.