

# APORTACIÓN A LOS ESTUDIOS SOBRE EL USO DE MÁRMOLES LOCALES EN EL SURESTE PENINSULAR. LA ALCUDIA DE ELCHE (ALICANTE)

Francisco Javier Muñoz Ojeda  
Julia Sarabia Bautista  
Universidad de Alicante\*

## RESUMEN

Mediante este estudio pretendemos corroborar las últimas cronologías publicadas, cada vez más tempranas, para el uso de mármoles locales en el Sureste peninsular. La *colonia Iulia Ilici Augusta* marca un referente idóneo, gracias a su gran auge edilicio en época altoimperial, para establecer el empleo de mármoles como el Buixcarró (procedente de Játiva, Valencia) en la construcción de algunos edificios públicos y privados de los municipios levantinos.

**Palabras clave:** Alcudia, mármol, Buixcarró, *crustae*.

## SOMMARIO

I questo lavoro pretendiamo corroborare le ultime cronologie pubblicate, ogni volta di più precoce, dal uso dei marmi locali nel Surest puninsule iberico. La *colonia Iulia Ilici Augusta* si trova come un riguardante ideale, grazie al suo grande auge di costruzioni in età altoimperiale, per stabilire l'impiego dei marmi come il Buixcarró (proveniente di Játiva, Valencia) a la costruzione di qualquoni edifici pubblici e privati degli insediamenti romani levantini.

**Parole:** Alcudia, marmo, Buixcarró, *crustae*.

## I. INTRODUCCIÓN

Presentamos una serie de materiales marmóreos hallados en las llamadas «termas occidentales» de La Alcudia de Elche, yacimiento ubicado a unos dos kilómetros al sur de la ciudad de Elche (Alicante), en el que se documenta una ocupación ininterrumpida que va desde el Neolítico hasta los primeros años de presencia islámica.

Dichas termas fueron localizadas durante la I Campaña de excavaciones arqueológicas, realizada por la Fundación de Investigación Arqueológica «La Alcudia de Elche» y el Área de Arqueología de la Universidad de Alicante<sup>1</sup>, en septiembre y octubre de 1999. El primer objetivo era precisar la cronología y las características constructivas del monumento conocido como «muralla romana» de manera previa a su consolidación y restauración, pero, como resul-

\* Facultad de Letras, Campus de San Vicente. Apartado de correos 99, 03080 Alicante. E-mail: dprha@ua.es

<sup>1</sup> Agradecemos a L. Abad y M. Tendero la ayuda prestada para la realización de este trabajo, al facilitarnos toda la documentación e información.

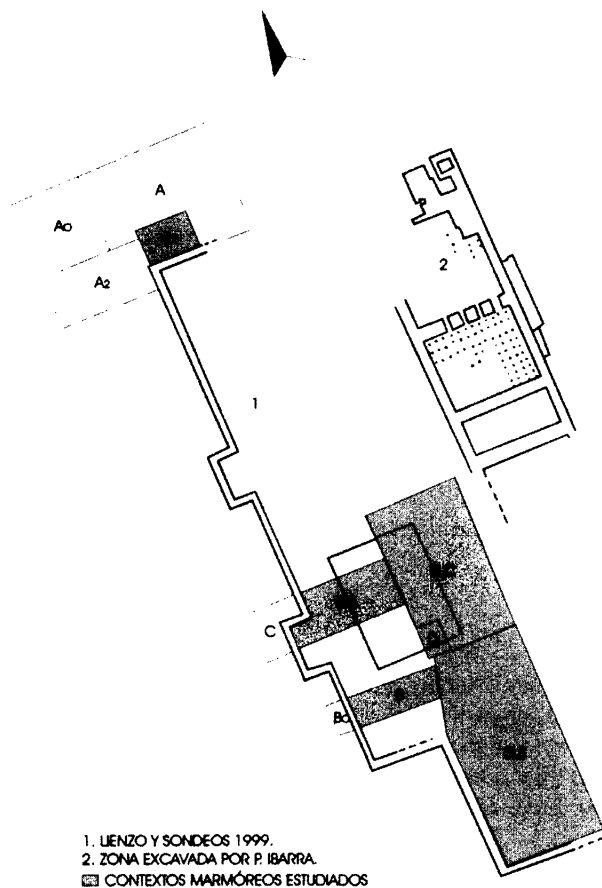


FIGURA 1. Croquis de las termas occidentales de Ilici (Elche, Alicante).

tado de dichas excavaciones, ésta, más que un lienzo defensivo, resultó ser una construcción de soporte y delimitación de un conjunto termal de grandes dimensiones, del que por otra parte ya se tenían noticias gracias a la documentación aportada por P. Ibarra en 1890<sup>2</sup>, el cual excavó dos salas interpretadas como *caldarium* y *tepidarium* que, por su cercanía, podrían incluirse entre las que componen ese conjunto termal.

Hasta la fecha, las únicas estructuras relacionadas con estos *balnea*, además del propio lienzo, son las dos salas localizadas a finales del siglo XIX y una amplia explanada pavimentada en *opus signinum* junto a una *natatio*.

De entre todas estas estructuras termales, nos vamos a ocupar, fundamentalmente, de cuatro contextos arqueológicos pertenecientes a seis de los siete sondeos realizados en la campaña de excavaciones de 1999<sup>3</sup>. Uno corresponde a los niveles de relleno empleados para la construcción del lienzo de contención, tanto en una de sus torres (sondeo

STS) como en la parte más meridional del mismo (sondeo B); otro al pavimento de *opus signinum* (U.E. 1004) de la plataforma superior de ese lienzo y a los niveles de abandono que lo cubren (sondeos SLS y SLC); otro a los niveles postdeposicionales de la *natatio* (sondeos SLC y D) y el último a la esquina más septentrional del edificio termal (sondeo A1) (fig. 1.).

A partir del estudio de los elementos marmóreos aparecidos en cada uno de estos contextos, intentaremos contrastar la cronología dada hasta la fecha para este conjunto termal, correspondiente a la segunda mitad del siglo I d.C.

La primera de estas estructuras, el lienzo de contención, está realizado en una mampostería irregular que presenta tanto piedras trabajadas como sin trabajar, cantos rodados y sillares, éstos últimos situados en las esquinas de la obra para reforzarla. La trabazón de todo este aparejo es una argamasa de color blanquecino difícilmente apreciable en la parte exterior del muro debido a las constantes reparaciones modernas. El desarrollo del lienzo no es lineal sino que presenta dos estructuras salientes a modo de torres cuadrangulares, de entre 1'5 y 2 m, que le da una disposición en cremallera. La cimentación, al igual que el aparejo, es irregular y en general deficiente, no encontrándose indicios de zanjas de cimentación, asentándose directamente las primeras hiladas sobre la superficie de paso original o sobre los niveles aportados que la regularizan. La cara interior del muro está enfoscada con la misma argamasa que sirve para trabar las piedras, observando cómo el agrietamiento de esta capa refleja los empujes y fuerzas soportados que han terminado por afectar profundamente al conjunto<sup>4</sup>.

Gracias a los sondeos realizados en el interior del lienzo murario (sondeos B y Superior Torre Sur), se pudo ver cómo el relleno de éste se realiza a partir de una serie de estratos de tendencia arcillosa que siguen la misma inclinación E-O constatada en la superficie de base del muro. Es en este relleno donde se concentra el primer contexto marmóreo al que haremos referencia, ya que aparte de otros materiales arqueológicos aparecidos en el mismo cabe destacar la presencia de algunos fragmentos de lastras y molduras de mármol, en su mayoría autóctonos, gracias a la cual podremos extraer algunos datos de la explotación de los mismos.

El segundo de los contextos analizados es el del pavimento de *opus signinum* (UE 1004), sobre todo en su parte más meridional (sondeo Superior Lienzo Sur), que explanaba la parte superior del lienzo y que formaría la plataforma de circulación entre las distintas salas termales. La diferencia de cota entre la base del lienzo y esta plataforma es de unos 5 m y la lechada de mortero se asienta sobre un *rudus* formado por cantos rodados que descansan directamente sobre los niveles de relleno del muro de contención. Ade-

2 Ibarra, 1926, p. 186-189.

3 En la actualidad la Consellería de Cultura de la Generalitat Valenciana lleva a cabo una excavación docente en el sector de la *natatio*.

4 Ramos y Tendero, p. 248.



**LÁMINA 1. Placa de mármol de Buixcarró (Játiva, Valencia).**

más de estudiar los materiales lapídeos aparecidos en los estratos de abandono hallados sobre el pavimento, es en el propio mortero de *signinum* en el que nos detendremos más minuciosamente, ya que entre los habituales fragmentos cerámicos empleados para la construcción de este tipo de suelos, hemos detectado la presencia de *crustae* de mármol, en concreto del tipo conocido como Buixcarró (en su variante con tonalidades rosadas [lám. 1]), en el sector más al sur del pavimento conservado. La importancia de este hecho estriba en que este tipo de *crustae* son más frecuentes en superficies de uso de época republicana, mientras que por el momento la cronología de esta construcción está fijada a mediados del siglo I d.C.; no se aprecia ninguna señal de refacción en el suelo original, que como ya hemos mencionado anteriormente asienta directamente sobre los niveles superiores del relleno de la estructura muraria fechada en esa época.

Además, otro dato interesante es el tipo de material utilizado para esas *crustae*, ya que el Buixcarró es una caliza micrítica con aspecto marmóreo<sup>5</sup> explotada en canteras de la zona de Játiva (Valencia) en una época que historiográficamente se ha considerado posterior al siglo I d.C., aunque recientemente se ha propuesto una cronología anterior por su empleo en algunas inscripciones localizadas en *Saguntum*<sup>6</sup> y *Saetabis*<sup>7</sup> y fechadas a finales del I a.C. y principios del I d.C. En este sentido, los hallazgos de las termas occidentales de La Alcudia aportan nuevos datos sobre el inicio de los trabajos en estas canteras<sup>8</sup>.

5 Hay que tener presente que en la Antigüedad se consideraba como *marmora* todos aquellos materiales pétreos que de una u otra forma se caracterizan por poseer vistosidad y buenas cualidades para la talla y el pulido.

6 Rodá, 1997, p. 49.

7 Corell, 1994, p. 38.

8 En el ámbito epigráfico de *Ilici*, se han documentado también algunas inscripciones realizadas sobre lastras de Buixcarró, fechadas en su mayoría entre los siglos I y II d.C., aunque existe una inscripción honorífica datada entre el 27 a.C. y el 14 d.C. (Corell, 1999, nº 3, nº 7, nº 10, nº 16, nº 22 y nº 23).

También nos ocuparemos de los materiales del relleno de la *natatio* (Superior Lienzo Centro y sondeo D)<sup>9</sup> asociada a los niveles de circulación del pavimento comentado. Las dimensiones internas de esta piscina son aproximadamente de 6,60 por 9,30 m, lo que equivale a 22 por 31 pies romanos; y el interés por el análisis de los restos marmóreos de su relleno vendrá determinado en mayor o menor medida por la posibilidad de su datación, que constituye una fecha *post quem* para el abandono de dicha *natatio* y por consiguiente de las termas. No obstante, nuestro análisis se centrará más en intentar establecer algún tipo de pauta constructiva ornamental a la hora de construir las termas, ya que los niveles de relleno de la piscina deben ser en buena parte materiales propios de las mismas, con lo que es de suponer que lastras y molduras de mármol provengan de los derrumbes de las estancias termales contiguas e incluso de la propia *natatio*, aunque hasta el momento presente, sólo se ha documentado, en todo su perímetro, un simple revestimiento impermeable de *opus signinum*.

Por último, nos referiremos a los contextos arqueológicos que componen la esquina más septentrional del edificio termal (sondeo A1), un lienzo que se extiende en un largo tramo en dirección N-S y realiza un quiebro de 90° hacia el este. Paralelo a este nuevo trazado del lienzo, se documentó una boca de desagüe procedente de una cloaca localizada al norte y realizada con sillares reutilizados, en cuyos estratos de relleno, tras el abandono de la misma, aparecieron numerosos fragmentos de mármol. Esta cloaca parece estar en funcionamiento hasta finales del siglo V d.C o incluso comienzos del VI d.C.<sup>10</sup>.

## II. ESTUDIO DE LOS MATERIALES

### II.1. Soportes ornamentales

En primer lugar, hemos de aclarar que bajo la palabra mármol incluimos todo lo que en época romana era recogido dentro del término *marmor*<sup>11</sup>, es decir, todo material lapídeo susceptible de ser trabajado, sin restringirnos a la piedra metamórfica que entendemos hoy como tal.

Tras esta aclaración, que nos parecía conveniente, vamos a pasar a la descripción de los materiales aparecidos y al análisis formal del pavimento (U. E. 1004) localizado en la superficie del lienzo murario ya mencionado. En primer

9 A propósito de estos rellenos, existe en este mismo volumen de *AnMurcia* un trabajo reciente acerca de los contextos tardíos del sector de la *natatio* en el que se constata un abandono de la misma alrededor de los siglos VI-VII (Abad, Moratalla, Tendero, 2000), 135-149.

10 La información y resultados referentes a la excavación de todos estos sondeos está recogida en el «Informe preliminar de la excavación de las Termas Occidentales (antiguo sector muralla romana)» redactado por M. Tendero Porras en 1999 y se publicará en detalle en la Memoria de los trabajos realizados.

11 Plinio, III, 3, 30.

lugar, haremos un estudio de los distintos conjuntos aparecidos en los diferentes sondeos para más tarde, tras el análisis morfológico, realizar una visión en conjunto.

### II.1.1. Niveles superficiales (UE 1000)

Analizamos aquí la UE 1000, perteneciente a los niveles superficiales del conjunto termal, y por tanto de relativo valor cronológico, pero no por ello hemos descartado su estudio, puesto que nos parece también reveladora su composición: 9 fragmentos de Buixcarró, un fragmento de mármol africano<sup>12</sup> (*marmor luculleum*, Izmir, Turquía), un fragmento de Proconeso, un fragmento de mármol blanco griego y un fragmento de caliza cuya procedencia ignoramos.

### II.1.2. Sondeo A1 (esquina noroeste del edificio termal)

El contexto estudiado en esta zona comprende una serie de estratos que rellenan un canal de desagüe (UUEE 1109, 1110 y 1126), por lo que se trata de materiales del momento de abandono, no sólo del conjunto termal, sino de los edificios circundantes que usarían esta canalización. Observamos en este sector un número reducido de piezas, pero una gran variedad de mármoles, con una clara preponderancia de los de procedencia local sobre los alóctonos.

En lo que se refiere a los mármoles de exportación encontramos un fragmento de Baldiglio (pieza nº 31 del corpus), procedente de las canteras de Luni (Italia); un fragmento de mármol blanco de Himeto (nº 35); y un fragmento de caliza negra (nº 36) cuya procedencia desconocemos.

El mármol local encontrado consiste en tres piezas de Buixcarró (nº 7, nº 30 y nº 37), caliza procedente de las canteras localizadas en Xàtiva (Valencia). Dos de los fragmentos están en un deficiente estado de conservación, pero el tercero nos permite ver su grosor de 3'2 cm (nº 37), que destaca sobre el resto de las piezas analizadas en este reducido conjunto, dato sobre el que volveremos más adelante.

### II.1.3. Sondeo Superior Torre Sur

En este sondeo, realizado en la torre sur del lienzo perimetral del conjunto termal, el número de piezas marmóreas es muy reducido, pero debemos señalar aquí la importancia de estas unidades, puesto que pertenecen al relleno para la construcción del conjunto termal. Son dos fragmentos de procedencia local, uno de color blanco (nº 6) sin determinar su procedencia exacta, y otro que pertenece a una lastra de Buixcarró (nº 33) procedente, como hemos mencionado antes, de las canteras de Xàtiva.

### II.1.4. B- B oeste

Al sur del sondeo anterior se practicó el siguiente corte con el fin de seguir analizando el relleno utilizado para la construcción del conjunto termal (en el caso del sondeo B); el contenido de los estratos sigue siendo, pues, anterior a la construcción del conjunto monumental. Observamos la presencia de un fragmento de Buixcarró (nº 8) en uno de los niveles de ese relleno (UE 1034), mientras que en el sondeo B oeste, practicado para reactivar una cata antigua realizada en las cimentaciones del lienzo exterior de las termas, encontramos, en el estrato 1098, un material sumamente interesante, aunque su contexto arqueológico no guarde demasiada fiabilidad. Contamos con un fragmento de Greco Scritto<sup>13</sup> (nº 9), dos fragmentos de mármol blanco (nº 10) de Afrodiasias<sup>14</sup> (Turquía), un fragmento del mármol (nº 11) llamado africano, y un fragmento (nº 13) de Baldiglio (Luni, Italia). Estamos, por tanto, ante un conjunto de mármoles importados, sin encontrarnos con ningún fragmento de mármol autóctono.

Observamos otro dato que nos llama la atención, y son sus grosores, puesto que excepto el fragmento de Greco Scritto, que tiene 1'15 cm. de grosor, oscilan entre 0'5 y 0'7 cm, dato al que volveremos a hacer referencia más adelante.

### II.1.5. Sondeos Superior Lienzo Centro (SLC) y D

Analizamos aquí una serie de estratos que conforman el relleno de lo que se ha interpretado como la *natatio* del conjunto termal, y por tanto los materiales que vamos a pasar a describir están dentro de los estratos de abandono del conjunto. Entre los mármoles analizados observamos una clara preponderancia del Buixcarró (21 fragmentos), destacando que sus grosores oscilan entre los 2 y 3 cm; también es de destacar la presencia de dos fragmentos de Cipollino<sup>15</sup> (*marmor carystium*), procedente de la isla de Eubea, dos fragmentos de Greco Scritto y un fragmento de mármol blanco local cuya procedencia exacta desconocemos.

### II.1.6. Sondeo Superior Lienzo Sur (SLS)

Los estratos que siguen pertenecen al abandono del pavimento 1014, que analizaremos de forma pormenorizada a continuación; destaca aquí la gran uniformidad en cuanto a la procedencia de los mármoles localizados, puesto que en la U.E. 1011 (estrato que amortiza directamente el pavimento) todos los fragmentos son de Buixcarró, e incluso en la UE 1020, que rellena el canal o *specus* (U. E. 1040) perteneciente al pavimento, se ha localizado un solo frag-

12 Dubois, 1908, p. 125-126

13 Pensabene, 1974-75, p. 179-194

14 Gnoli, 1971, p. 203-205

15 Pensabene, 1998, p. 5

## procedencia-grosor

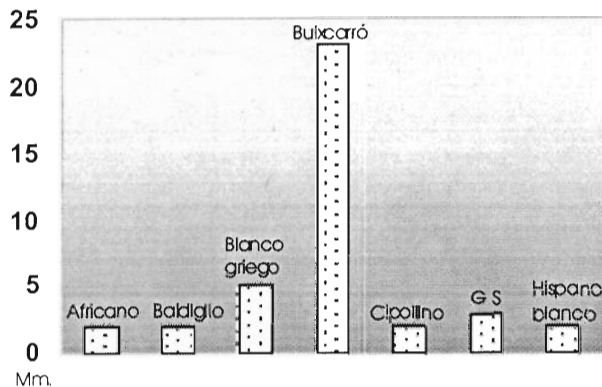


FIGURA 2. Gráfica con las diferentes procedencias y grosores de las placas.

mento de mármol, también Buixcarró. Hay que señalar por último la presencia de un fragmento del mismo tipo de caliza en los niveles superficiales de la zona (nº 15).

Antes de finalizar el estudio de los materiales nos gustaría señalar algo que puede ser de interés para el transporte y uso de las piezas estudiadas, y es el grosor de las lastras aquí analizadas. Atendiendo al *corpus* que acompañamos (apéndice I) y a la gráfica (fig. 2), se observa de forma clara cómo los grosores de las lastras de Buixcarró están entre los 2 y 3 cm, mientras que los demás tipos de mármoles, de diversos puntos del Mediterráneo, no suelen superar el centímetro de grosor.

Varios factores pueden motivar la diferencia de grosores entre los mármoles importados y la caliza procedente de Xàtiva:

1) la morfología de la caliza impide ser trabajada en láminas más finas.

2) El uso casi exclusivo de esta caliza para elaborar lastras decorativas parietales, y, por tanto, de grosor mayor.

3) El menor grosor de las lastras alóctonas puede interpretarse como medida para aligerar espacio y peso en el medio de transporte en el que ha sido comercializado, seguramente de forma marítima; este reducido grosor, en comparación con la caliza autóctona, también puede deberse a su empleo, en su gran mayoría como piezas de *opus sectile*, donde no se requieren piezas de un gran grosor.

### II.1.7. Pavimento de *opus signinum* con *crustae* de mármol (UE 1014) (fig. 3)

Dentro del conjunto termal encontramos un pavimento delimitado por los muros (1002 y 1065), que conforma un pasillo orientado perfectamente de norte a sur; realizado en

un *opus signinum* blanquecino combinado con el uso de *crustae*. Dichas incrustaciones son de caliza Buixcarró (Xàtiva), alternando piezas trapezoidales y cuadrangulares, aunque sin representar ningún tipo de forma geométrica dentro del mortero; junto con estas incrustaciones de *marmor* encontramos abundantes fragmentos cerámicos, lo cual combinaría el color rojo y sepia de la caliza con el color blanco de la base de *signinum*.

El muro de arranque de la torre sur marca el ensanchamiento del pasillo que hasta ahora hemos descrito en su lado norte, marcando también el lugar en el que dejan de observarse *crustae*, siendo el pavimento en este ensanchamiento únicamente de *signinum* con fragmentos cerámicos. Dicho pavimento se encuentra en mal estado de conservación, con una gran grieta que lo atraviesa de norte a sur y fractura no sólo el pavimento, sino toda la zona sur del conjunto termal.

Encontramos un gran número de paralelos de este tipo de pavimentos donde se combina el uso del mortero hidráulico con *crustae* marmóreas; en la península italiana este tipo de construcción encaja en un arco cronológico que va del siglo II a.C. hasta finales del siglo I a.C., desapareciendo prácticamente en época de Augusto. Lo encontramos como modelo helenístico<sup>16</sup> ya desde el siglo III a.C. y empieza su expansión durante el siglo II a.C. por la península itálica al unísono con los movimientos filohelénicos (*luxuria asiatica*) que acogen ciertas familias romanas seguidoras de una política expansionista; de estos primeros momentos encontramos paralelos en Anzio<sup>17</sup>, Casa de los Grifos en el Palatino<sup>18</sup> y el pórtico del templo de Juno en Gabi<sup>19</sup>; los ejemplares más tardíos de este tipo de pavimento son ya de finales de la República e inicios del principado, como es el caso del *Tempio de la Tosse* en Tivoli<sup>20</sup> de finales de época republicana o de la calle *Due giugno*<sup>21</sup> en Tivoli, ya de época augustea.

Paralelos del tipo de pavimento aquí analizado encontramos en la Península Ibérica, en centros como Cartagena o Ampurias, ciudades donde se detectan asentamientos romanos desde los comienzos de la expansión romana en la península; así, los paralelos localizados en suelo hispano recorren el arco cronológico ya visto en la península italiana.

Para el pavimento aquí estudiado, los distintos fragmentos de *terra sigillata* sudgálica incrustados en el *opus signinum* (láms. 2-4) indican una cronología más tardía de lo normal. Este tipo de cerámica, de la que no hemos encontrado ninguna forma que nos facilite una datación más concreta, llega a la zona estudiada poco antes de la

16 Bruneau, 1972.

17 Morricone, 1980, lám. XII, figs. 30-31

18 *ibidem*, lám. XXV, figs. 16-18.

19 *ibidem*, lám. XIV, figs. 18-22.

20 *ibidem*, lám. XI, fig. 58.

21 *ibidem*, lám. XXIV, fig. 74.

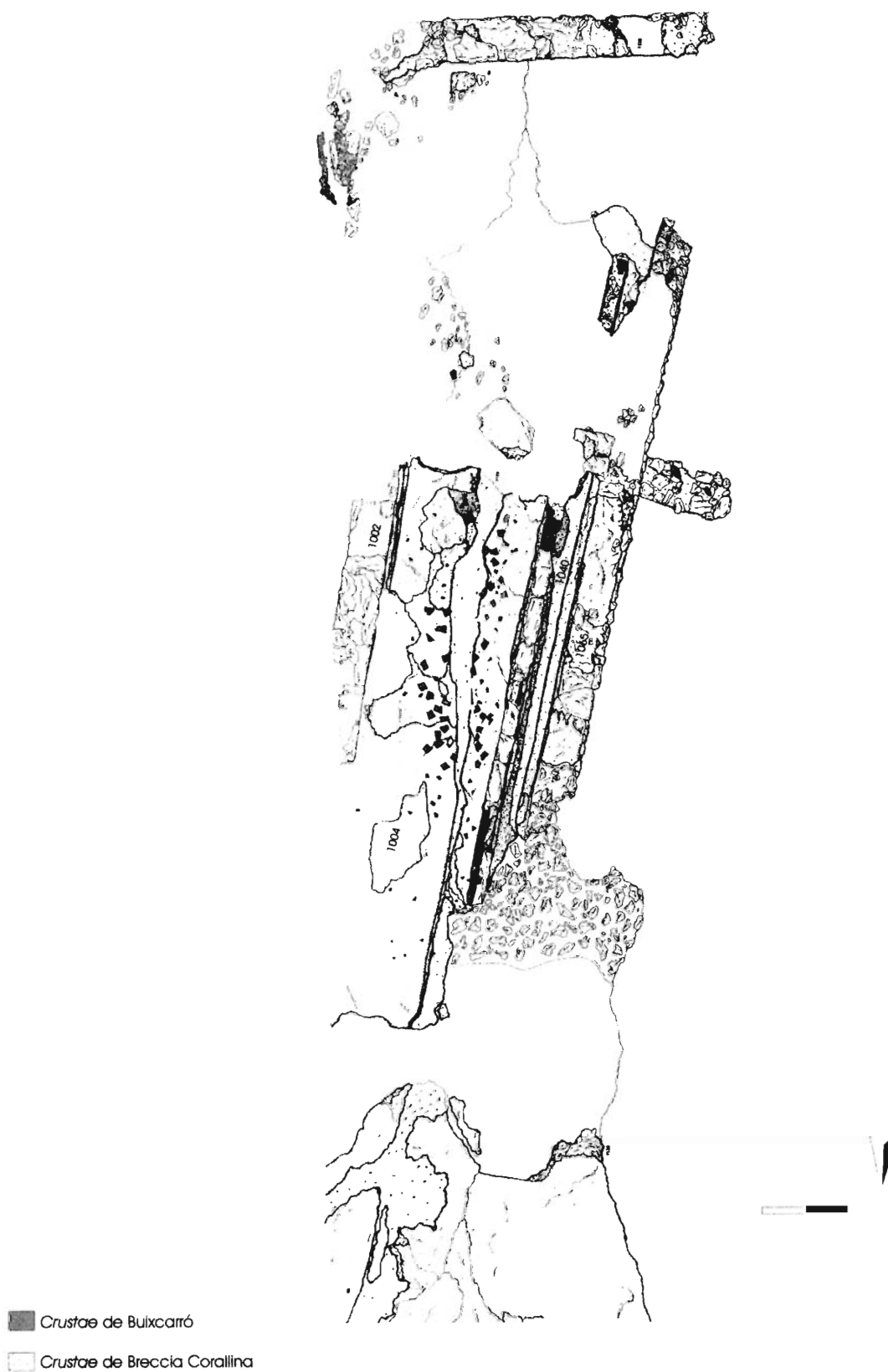
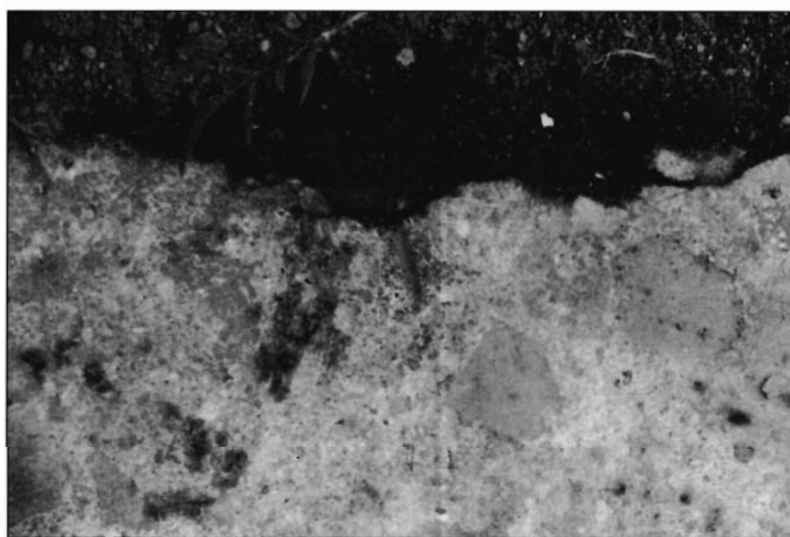
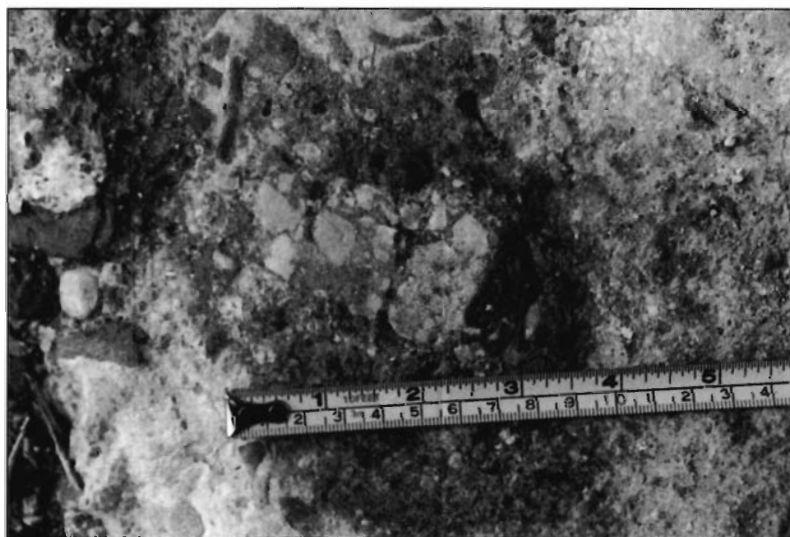
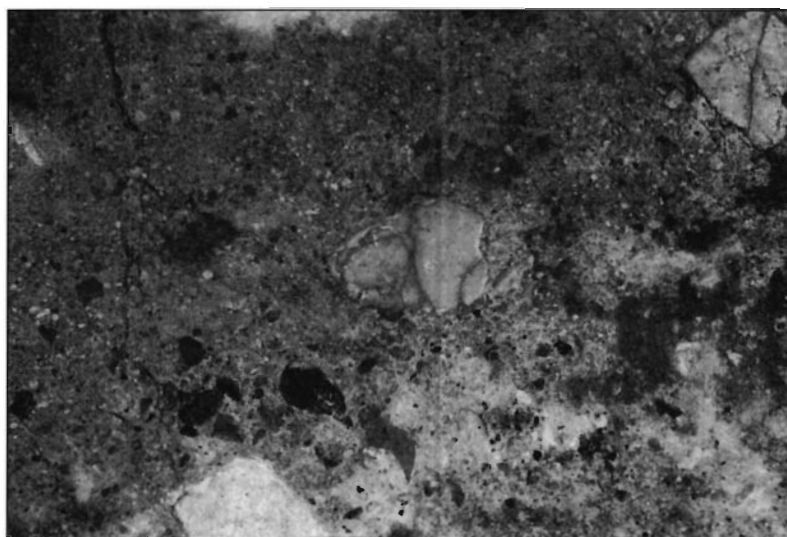


FIGURA 3. *La Alcudia (Elche, Alicante). Termas Occidentales. Planta parcial. Sondeo S.L.S. Pavimento UE 1004.*



**LÁMINAS 2, 3 Y 4. La Alcudia (Elche, Alicante). Termas Occidentales. Sondeo S.L.S. Detalles del pavimento de opus signinum 1004 con crustae marmóreas**

primera mitad del siglo I d.C.; a ello hay que añadir un periodo de amortización, normalmente de 15 ó 20 años, lo que nos llevaría a plena segunda mitad del siglo I d.C.; es una cronología que coincide con la datación atribuida por los excavadores del conjunto tras el análisis de los materiales aparecidos en los rellenos para la cimentación de la construcción del edificio termal, también *terra sigillata* sudgálica.

## II.2. Molduraciones arquitectónicas<sup>22</sup>

Además de los soportes ornamentales utilizados para la construcción de una edificación concreta, existen otras características intrínsecas, como es el caso de las molduras propias de cada pieza, que nos ofrecen rasgos estilísticos propios de una determinada época; aunque hemos de tener en cuenta que la estandarización del mundo romano en cuestiones como el diseño es tal que el uso de determinadas molduras se prolonga en el tiempo, pudiendo establecer únicamente el momento de su implantación.

En los casos que nos ocupan, contamos con escasos ejemplares moldurados, de los cuales en pocas ocasiones podremos extraer información cronológica. Aún así, es nuestra intención centrarnos en el análisis de algunas de las piezas aparecidas en cada uno de los contextos y definir su posible funcionalidad constructiva.

### II.2.1. Niveles superficiales (UE 1000)

Número asignado a los estratos superficiales de los sondeos realizados en la campaña de 1999. Una de las características propias de este tipo de estratos es su poca fiabilidad arqueológica, ya que además de tratarse normalmente de tierras de laboreo, los aportes antrópicos son frecuentes. Aún así, en este nivel encontramos tres piezas realizadas en Buixcarró, la 21, la 22 y la 26 del *corpus* (apéndice I), que presentan molduraciones compuestas por un bocel y un caveto (21), un bocel y una *kyma* inversa (22) y una faja de borde romo (26).

La número 21, presenta molduras por ambas caras, por lo que parece tratarse de una lastra parietal de revestimiento, probablemente una moldura superior, cuya cara visible sería la de mayor inclinación, compuesta por un bocel inverso, faja de borde romo y caveto. Las molduraciones de la cara interna debieron ser, más que parte de la decoración, muescas que permitían adherir la placa a la pared, aunque cabe la posibilidad de que se tratara de una pieza reutilizada.

La pieza número 22 es también una lastra decorada de sección rectangular en la que se observan un bocel y una *kyma* reversa, muy característica de época tardorrepublicana. La disposición de las molduras y la sección que presenta la



LÁMINA 5. *Placa de revestimiento.*

pieza nos hace pensar que se trata de una placa de revestimiento de fuste de pilastra (lám. 5), con las características estrías cóncavas.

Por último, en la pieza 26 se ha moldurado simplemente una faja de borde romo en la cara visible de la pieza (es la parte pulida) y una muesca de sección cuadrangular en la cara posterior que serviría para engarzar el elemento en la pared. Creemos que se trata de un elemento de zócalo.

### II.2.2. Sondeo A1

Únicamente hemos localizado un ejemplar moldurado perteneciente a este sondeo (concretamente a la unidad estratigráfica 1111, que rellenaba el canal de desagüe compuesto por las unidades 1109, 1110 y 1126) que, como ya mencionamos anteriormente, corresponde a la excavación realizada en el extremo más septentrional del lienzo, donde se ubica la esquina noroeste del edificio termal. La pieza

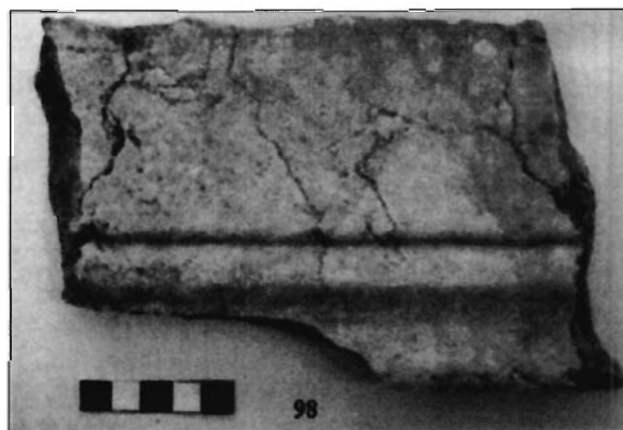


LÁMINA 6. *Fragmento de panel arquitectónico.*

<sup>22</sup> La nomenclatura utilizada para la descripción de las distintas molduras es la establecida por Bonneville, 1980, p. 75-98.



en sí, la número 7 del catálogo, realizada en Buixcarró, parece estar fracturada por el lado donde presenta la molduración, aún así se intuye el inicio de un caveto inverso, faja de borde romo y un óvalo invertido. Pensamos que se trata, debido a la secuencia y a la sección rectangular que se observa, de una placa de revestimiento parietal, donde se representaría el marco almohadillado característico de los paneles arquitectónicos (lám. 6).

Este tipo de placas de revestimiento tienen un uso muy prolongado durante todo el Imperio, comenzando su empleo casi a la par que el fenómeno de marmorización de época augustea.

### II.2.3. Sondeo Superior Torre Sur (STS)

Ubicado, como su propia denominación indica, en la parte superior de la torre sur del lienzo que monumentaliza el edificio termal, esta excavación se concentró sobre todo en los niveles de relleno utilizados para la construcción de dicho lienzo, encontrándose la pieza que a continuación analizamos (U. E. 1021). Se trata de una lastra parietal moldurada (pieza nº 6) en mármol blanco hispano que presenta, tras una superficie plana, dos cimbras rectas, la última de las cuales queda fracturada, sin que se pueda ver el final de su desarrollo. La estilización de las cimbras puede estar indicándonos una posible transición entre la tradicional *kyma* reversa de época republicana y protoaugustea, y la *kyma* recta plenamente imperial<sup>23</sup>. Creemos que su ubicación dentro de las molduras parietales sería a modo de pseudocornisa.

### II.2.4. Sondeos Superior Lienzo Centro (SLC) y D

Ambos sondeos se concentran en lo que se definió tras su hallazgo como una *natatio* (UE 1080) de planta cuadrangular y unas dimensiones internas de 6,60 m de ancho por 9'30 m de largo. Ésta formaría parte del *frigidarium* de las termas.

Las piezas molduradas localizadas en estos sondeos corresponden en su mayoría a los niveles de relleno de esa *natatio*, siendo su fiabilidad estratigráfica escasa, ya que la excavación de estos rellenos se encuentra en proceso, encontrándonos todavía en los niveles más superficiales y con más aportes antrópicos. Estas piezas son las que llevan los números 14, 40, 42, 45, 46, 48, 51 y 60. La número 14 está realizada en Buixcarró y se localizó en la U. E. 1045. Es de sección rectangular y por una de sus caras fue moldurada con un simple bocel invertido, tratándose probablemente de una lastra de revestimiento parietal. La pieza 40 también está tallada en Buixcarró, y a pesar de haber sido hallada en una unidad estratigráfica superficial (U. E. 1066), presenta unas características típicas de los elemen-

tos de zócalo (esquina superior roma y listel saliente en la cara posterior para su engarce).

La número 42 (U. E. 1202), de Buixcarró, es una lastra moldurada muy similar a la número 7, con un bocel invertido y una *kyma* recta muy estilizada. La sección es también rectangular, tratándose probablemente de una placa de revestimiento de un fuste de pilastra.

La pieza 45 (U. E. 1206) únicamente presenta un listel de sección cuadrangular que permitiría engarzar esta placa de revestimiento en algún tipo de rail. Es similar a la número 60 (U. E. 1201), y ambas están realizadas en Buixcarró.

Las piezas 46, 47 y 51 son elementos de zócalo en Buixcarró, caracterizados por un bocel, una sección ovalada y un listel respectivamente. Destacan algunos restos de mortero en la cara interna de la pieza número 46, lo que corrobora su adhesión a la pared.

### II.2.5. Sondeo Superior Lienzo Sur

En la parte más meridional del lienzo que aterriza el conjunto termal, se documentó una superficie pavimentada con un *opus signinum* (U. E. 1004) con *crustae* de Buixcarró y Breccia Corallina<sup>24</sup>. Las piezas analizadas pertenecientes a este contexto son la 15, la 16 y la 20, destacando las dos últimas por hallarse en el estrato de abandono (UE 1011) que cubre el mencionado pavimento. La número 15 es una lastra en Buixcarró que presenta una faja de borde romo invertida a modo de engarce y un listel saliente. La 16 es similar pero esta vez se observan dos listeles en caras



LÁMINA 7. Lastra parietal.

23 Gimeno, 1991, p. 1341.

24 Gnoli, 1971, p. 203-205.

contrapuestas, uno para el engarce en la pared y otro como moldura ornamental. Las esquinas de la pieza son romas y su sección cuadrangular, tratándose a nuestro modo de ver de un elemento de zócalo.

Por último, la número 20, aunque fraccionada por uno de sus extremos, conserva un almohadillado central a cuyos lados se desarrollan una escocia y un caveto, que lo destacan. Es una lastra parietal típica de los revestimientos arquitectónicos (lám. 7).

### III. INTERPRETACIÓN

#### III.1. Relación tipo de mármol-molduras

Como hemos mencionado anteriormente la explotación de la caliza denominada como Buixcarró (Xàtiva) se constata al menos desde el cambio de era, aunque hay que puntualizar que esta temprana presencia se da en los centros urbanos más cercanos a estas canteras, es decir, *Saetabis* y *Saguntum*.

La primera de las localidades que hemos mencionado presenta un amplio número de inscripciones realizadas en la caliza local, siendo la más temprana una inscripción honorífica fechada entre el año 6 a.C. y el 4 d.C., cronología que nos indica el momento inicial de la explotación de dichas canteras. En el caso de Sagunto encontramos también epigrafía realizada en Buixcarró desde una fecha relativamente temprana, como es el caso de una placa honorífica anterior al año 30<sup>25</sup>.

En el caso que nos ocupa, la ciudad de *Ilici* viene a confirmar el panorama general del uso de Buixcarró en el levante peninsular, ampliando su presencia más allá de su entorno inmediato y sin restringirse a un uso local.

En lo que se refiere a la epigrafía de esta colonia existen varios trabajos que catalogan las distintas inscripciones y sus soportes<sup>26</sup>; tras un detenido análisis del material empleado para la epigrafía observamos que la caliza de Xàtiva se utiliza de una forma mayoritaria en el arco cronológico que oscila entre finales del siglo I y primera mitad del siglo II d.C. (fig. 4).

Respecto al material arquitectónico hallado en el conjunto termal estudiado en el presente trabajo, debemos señalar en primer lugar la alta presencia de Buixcarró sobre el resto de mármoles, ya sean éstos importados o no.

El otro elemento arquitectónico estudiado hace referencia al pavimento (UE 1004) ya descrito anteriormente y corrobora la fecha de construcción dada por los excavadores para la fosa de fundación del muro perimetral del conjunto termal, la segunda mitad del siglo I, al igual que veíamos para el pavimento; en ambos casos ha sido la presencia de *terra sigillata* sudgálica la que ha permitido tal datación.

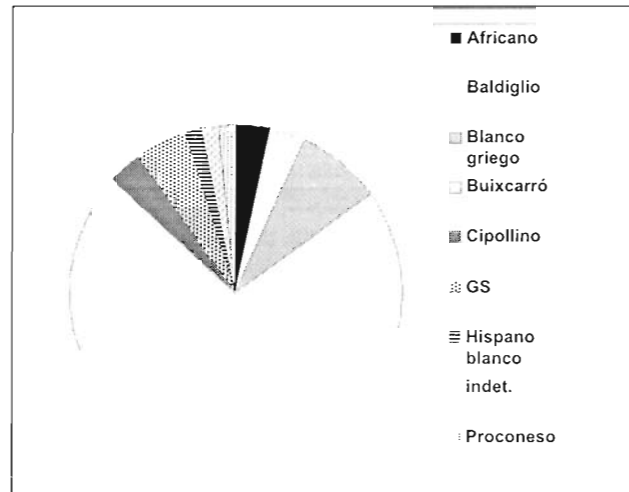


FIGURA 4. Gráfica de sectores con relaciones de procedencia.

Este dato cronológico nos va a servir para articular la cronología de los distintos sondeos, puesto que contamos con niveles de relleno para la construcción del edificio, niveles de uso y contextos de amortización y abandono.

En lo que se refiere a la construcción de las termas, para los materiales que aparecen en los estratos de relleno que permiten el levantamiento del perímetro murario, tendremos una cronología *ante quem* a la edificación que como hemos comentado anteriormente se da en la segunda mitad del siglo I d.C. Entre estos materiales marmóreos destaca la pieza número 6 realizada en un mármol blanco hispano con una molduración a base de cimas rectas muy estilizadas, siendo éstas el único dato cronológico para este conjunto de materiales; dicha molduración es típica de época augustea, lo que nos induciría a ponerla en relación con la segunda fundación de la colonia, momento en el que ésta, suponemos, sufriría una profunda marmorización.

Como ya hemos comentado anteriormente, el nivel de uso está claramente fechado por los fragmentos cerámicos incrustados en el *opus signinum*, por lo que no vamos a entrar en más detalle, tan sólo señalar que es la caliza de Buixcarró la que con más frecuencia aparece en los contextos de uso del edificio termal, siendo, como ya hemos comentado en el análisis de los mármoles, la variedad de Buixcarró anaranjado-sepia (lám 2, 1) la predominante en lo que se refiere a las *crustae*, aunque encontramos algún ejemplo de otra variedad, como es el caso de un fragmento de *Breccia Corallina* (Vezirken, Turquía).

Elementos como la realización de este tipo de pavimento y la presencia en él tanto de mármoles locales como importados, nos hace suponer el funcionamiento de un taller especializado en la producción de elementos arquitectónicos en *Ilici*; hemos de pensar que las *crustae* aparecidas en el *signinum* han sido elaboradas a pie de obra por artesanos que en ese momento trabajaban en el lugar de construcción; por ello no deberíamos descartar que las

<sup>25</sup> Corell, 1994, nº 2, p. 38; Rodá, 1997, p. 49.

<sup>26</sup> Abad y Abascal, 1991, p. 80-98; Corell, 1999, p. 54, 58, 62, 72 y 77



LÁMINA 8. La Alcudia (Elche, Alicante). Termas Occidentales. Sondeo S.L.S. Pavimento U.E. 1004 fracturado.

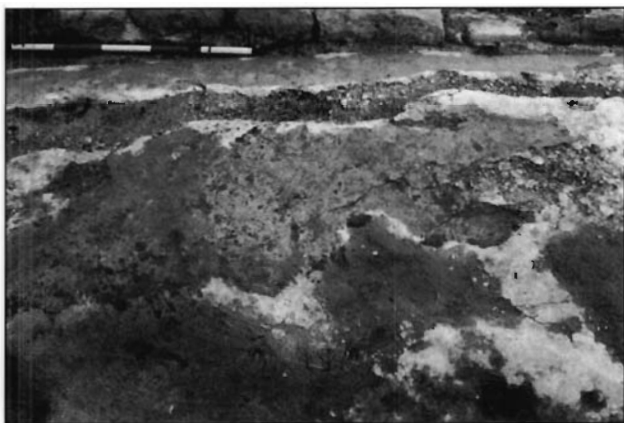


LÁMINA 9. Detalle de la rotura del pavimento de la lám. 8.

lastras molduradas realizadas también en Buixcarró fuesen trabajadas, si no a pie de obra, sí en un taller local, realizando así un programa arquitectónico unitario.

La puesta en funcionamiento de un taller local en *Ilici*, al menos desde la segunda mitad del siglo I d.C., y el uso de calizas locales, nos hace pensar en una sociedad ya plenamente romanizada, que ha asumido tanto roles sociales puramente romanos (uso de termas públicas) como económicos (puesta en explotación de canteras locales, sin necesidad de tener que importar de forma masiva mármol foráneo); un argumento que nos ayuda a reforzar la idea de una sociedad altamente romanizada para la zona es la existencia de un conjunto de artesanos que están especializados en el trabajo y explotación del mármol, ya no solo en *Ilici*, sino también en todo el territorio levantino<sup>27</sup>.

Por último, cabe analizar los niveles de amortización de las termas; en primer lugar, si observamos los estratos más superficiales, la tónica general en cuanto a las propor-

ciones de mármol, es el Buixcarró con diferencia el más numeroso, aunque aparecen de forma más esporádica algunos fragmentos de mármoles importados (Cipollino, Greco Scritto, etc.). En lo que se refiere a la esquina noroeste del edificio, donde aparece un desagüe con niveles de abandono fechados por los excavadores en torno a los siglos V-VI d.C., hemos constatado entre estos niveles material pétreo de procedencias más diversas, aunque sigue dominando en proporción la caliza local.

Respecto al abandono del ambiente donde localizamos el pavimento estudiado, aparece de una forma mayoritaria la piedra de Xàtiva (tanto sobre el pavimento como en el interior del *specus* construido para drenaje del mismo). Este hecho, junto con la existencia de una gran rotura en el pavimento (láms. 8-9), nos hace suponer algún tipo de movimiento en los rellenos sobre los que se asienta la estructura, lo que provocó la destrucción parcial o total de esa zona del conjunto termal, no constatándose a nivel arquitectónico ninguna reparación; ésto, junto a la homogeneidad de los materiales de derrumbe y los niveles más superficiales (en lo que a la procedencia de los mármoles se refiere), nos hace suponer una destrucción no muy lejana a las fechas de construcción.

La destrucción de la zona sur no implica un abandono de los demás ambientes que conforman el conjunto termal, puesto que tal como hemos mencionado anteriormente la cronología dada al abandono del desagüe de la zona noroeste abarca cronologías mucho más avanzadas.

Para concluir, hemos de señalar que, gracias al estudio de este tipo de materiales arquitectónicos, podemos llegar a interpretaciones que no sólo abarcan la mera clasificación del material en sí, sino que podemos establecer, desde pautas de construcción y abandono de determinadas estructuras, el funcionamiento de talleres locales para la edificación de las mismas, y llegar a conclusiones más generales como el comportamiento de una dinámica comercial en lo que se refiere a los materiales pétreos locales, como es el caso de la caliza de Buixcarró.

#### IV. APÉNDICE. CORPUS DE MATERIALES<sup>28</sup>

##### 1. Número de inventario: LA'99-1000-39-superficial

**Pieza:** lastra parietal/pavimental

**Material:** mármol blanco griego

**Dimensiones:** grosor 2'3 cm.

**Localización:** Museo Arqueológico de La Alcudia (Elche)

##### 2. Número de inventario: LA'99-1000-40-superficial

**Pieza:** lastra parietal/pavimental

**Material:** Buixcarró

**Dimensiones:** grosor 1'9 cm.

**Localización:** Museo Arqueológico de La Alcudia (Elche)

<sup>27</sup> Cebrián y Escrivá, 2001, p. 97-110.

<sup>28</sup> Incluimos únicamente aquellos dibujos de materiales que presentan algún tipo de molduración.

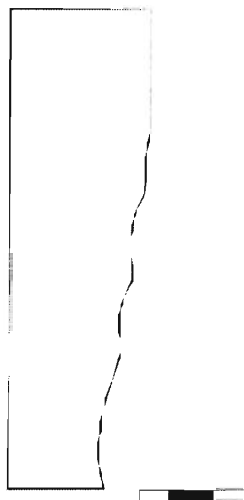
**3. Número de inventario:** LA'99-1000-372-superficial  
**Pieza:** lastra parietal/pavimental  
**Material:** Buixcarró  
**Dimensiones:** grosor 3'7 cm.  
**Localización:** Museo Arqueológico de La Alcudia (Elche)

**4. Número de inventario:** LA'99-1000-373-superficial  
**Pieza:** lastra parietal/pavimental  
**Material:** Buixcarró  
**Dimensiones:** grosor 2'35 cm.  
**Localización:** Museo Arqueológico de La Alcudia (Elche)

**5. Número de inventario:** LA'99-1000-374-superficial  
**Pieza:** lastra parietal/pavimental  
**Material:** Africano  
**Dimensiones:** grosor 1'1 cm.  
**Localización:** Museo Arqueológico de La Alcudia (Elche)

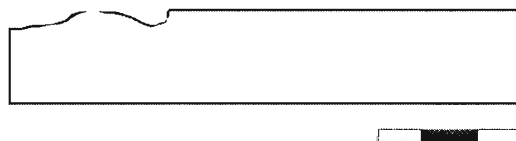
**6. Número de inventario:** LA'99-1021-74-STs  
**Pieza:** lastra parietal moldurada  
**Material:** mármol blanco hispano  
**Esquema:** ALL  
**Dimensiones:** grosor 3'1 cm.  
**Localización:** Museo Arqueológico de La Alcudia (Elche)  
**Descripción:** lastra de 3'1 cm. de grosor en su parte más alta con una superficie plana que da pie a una *kyma* recta<sup>27</sup> seguida de otra, sin observarse cómo termina la última ya que la pieza está fraccionada en esta parte.

LA'99-1021-74



**7. Número de inventario:** LA'99-1111-17-A1  
**Pieza:** lastra parietal moldurada  
**Material:** Buixcarró  
**Esquema:** HÑOinv (Q?)  
**Dimensiones:** grosor 1'4 cm.  
**Localización:** Museo Arqueológico de La Alcudia (Elche)  
**Descripción:** lastra fracturada por ambos lados, observándose una molduración en uno de sus extremos: inicio de un caveto inverso, faja de borde romo y un óvalo invertido.

LA'99 1111 17

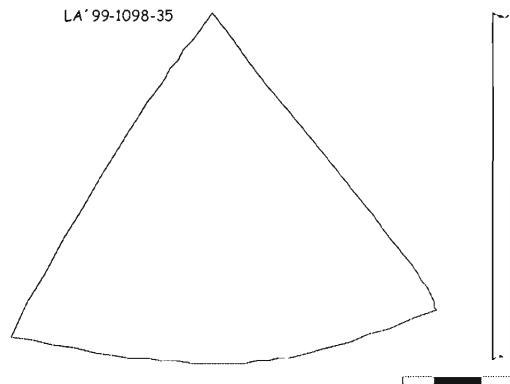


**8. Número de inventario:** LA'99-1034-48/50-B  
**Pieza:** lastra parietal/pavimental  
**Material:** Buixcarró  
**Dimensiones:** grosor 2'3/2'5 cm.  
**Localización:** Museo Arqueológico de La Alcudia (Elche)

**9. Número de inventario:** LA'99-1098-34-B oeste  
**Pieza:** lastra parietal/pavimental  
**Material:** *Greco Scritto*  
**Dimensiones:** grosor 1'15 cm.  
**Localización:** Museo Arqueológico de La Alcudia (Elche)

**10. Número de inventario:** LA'99-1098-35-B oeste  
**Pieza:** *sectile*  
**Material:** mármol blanco griego  
**Dimensiones:** grosor 0'5 cm.  
**Localización:** Museo Arqueológico de La Alcudia (Elche)  
**Descripción:** placa de tendencia triangular, con base curva, observándose que sus lados no están perfectamente terminados.

LA'99-1098-35



<sup>27</sup> Este tipo de moldura se desarrollará plenamente en época augustea (Gimeno, 1991, p. 1341).

**11. Número de inventario:** LA'99-1098-36-B oeste  
**Pieza:** lastra parietal/pavimental

**Material:** Africano

**Dimensiones:** grosor 0'7 cm.

**Localización:** Museo Arqueológico de La Alcudia (Elche)

**12. Número de inventario:** LA'99-1098-37-B oeste

**Pieza:** lastra parietal/pavimental

**Material:** mármol blanco griego

**Dimensiones:** grosor 0'5 cm.

**Localización:** Museo Arqueológico de La Alcudia (Elche)

**13. Número de inventario:** LA'99-1098-38-B oeste

**Pieza:** *sectile*

**Material:** Baldiglio

**Dimensiones:** grosor 0'5 cm.

**Localización:** Museo Arqueológico de La Alcudia (Elche)

**14. Número de inventario:** LA'99-1045-5-SLC

**Pieza:** lastra moldurada

**Material:** Buixcarró

**Esquema:** B

**Dimensiones:** grosor 2 cm.

**Localización:** Museo Arqueológico de La Alcudia (Elche)

**Descripción:** lastra con uno de sus extremos fracturado y una molduración simple consistente en un bocel invertido; señalar que en el reverso de la pieza se observan restos de mortero.

LA'99-1045-5



**15. Número de inventario:** LA'99-1001-39-SLS

**Pieza:** lastra parietal/pavimental

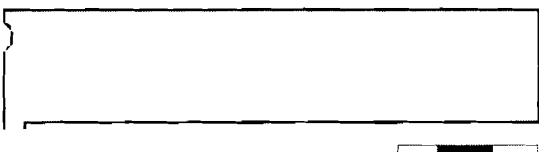
**Material:** Buixcarró

**Dimensiones:** grosor 1'7 cm.

**Localización:** Museo Arqueológico de La Alcudia (Elche)

**Descripción:** lastra sin moldurar, con uno de sus extremos fracturados; en el lado no fracturado se observa una faja de borde romo invertida a modo de canal para poder engarzar la lastra con otra o con la pared que dispondría de un listel saliente a modo de *macho*; en el reverso aparece un listel saliente fracturado.

LA'99-1001-39



**16. Número de inventario:** LA'99-1011-227-1-SLS

**Pieza:** lastra parietal/pavimental

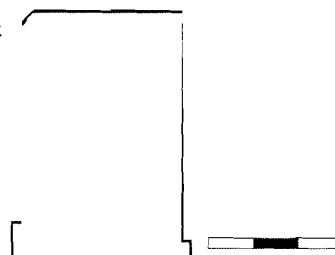
**Material:** Buixcarró

**Dimensiones:** grosor 3 cm.

**Localización:** Museo Arqueológico de La Alcudia (Elche)

**Descripción:** lastra con dos listeles saliente de sección cuadrangular por anverso y reverso de la placa; las esquinas de la pieza son romas.

LA'99-1011-227-1



**17. Número de inventario:** LA'99-1011-227-2-SLS

**Pieza:** lastra parietal/pavimental

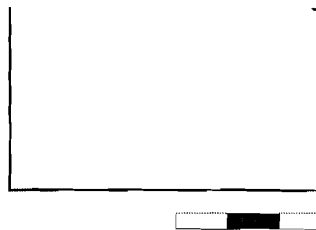
**Material:** Buixcarró

**Dimensiones:** grosor 2'8 cm.

**Localización:** Museo Arqueológico de La Alcudia (Elche)

**Descripción:** lastra de sección cuadrangular con bordes romos en uno de sus extremos y esquinas fajadas en sus opuestas.

LA'99-1011-227-2



**18. Número de inventario:** LA'99-1011-227-3-SLS

**Pieza:** lastra parietal/pavimental

**Material:** Buixcarró

**Dimensiones:** grosor 2'6 cm.

**Localización:** Museo Arqueológico de La Alcudia (Elche)

**19. Número de inventario:** LA'99-1011-227-4-SLS

**Pieza:** lastra parietal/pavimental

**Material:** Buixcarró

**Dimensiones:** grosor 2'2 cm.

**Localización:** Museo Arqueológico de La Alcudia (Elche)

**20. Número de inventario:** LA'99-1011-227-5-SLS

**Pieza:** lastra moldurada

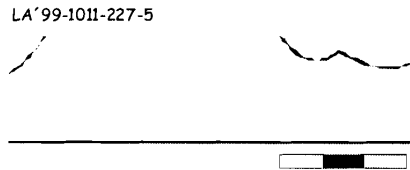
**Material:** Buixcarró

**Esquema:** J-H / ¿L-...

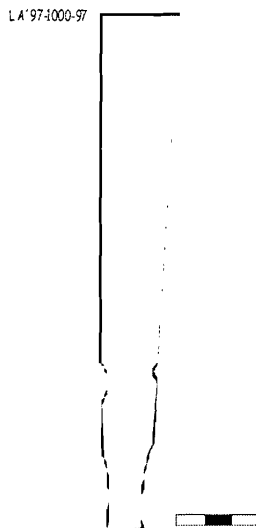
**Dimensiones:** grosor 2 cm.

**Localización:** Museo Arqueológico de La Alcudia (Elche)

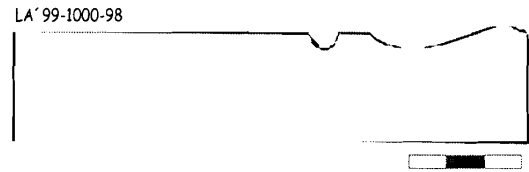
**Descripción:** lastra moldurada con un caveto inverso fraccionado, un espacio sin moldurar (4'7 cm.) que da pie a una escocia irregular de fondo ovalado y el inicio de otro caveto, también fraccionado.



**21. Número de inventario:** LA'97-1000-97-superficial  
**Pieza:** lastra moldurada  
**Material:** Buixcarró  
**Esquema:** Binv L/Ñ S  
**Dimensiones:** grosor 2'5 cm.  
**Localización:** Museo Arqueológico de La Alcudia (Elche)  
**Descripción:** lastra con molduración simétrica en ambas caras, con bocel inverso, faja de borde romo y un caveto muy pronunciado.



**22. Número de inventario:** LA'99-1000-98-superficial  
**Pieza:** lastra moldurada  
**Material:** Buixcarró  
**Esquema:** Binv ÑQ  
**Dimensiones:** grosor 2'1 cm.  
**Localización:** Museo Arqueológico de La Alcudia (Elche)  
**Descripción:** lastra moldurada con uno de sus extremos fraccionados, molduración consistente en un bocel invertido, una faja de borde romo y *kyma* inversa.

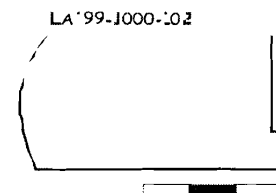


**23. Número de inventario:** LA'99-1000-99-superficial  
**Pieza:** lastra parietal/pavimental  
**Material:** Buixcarró  
**Dimensiones:** grosor 3'4 cm.  
**Localización:** Museo Arqueológico de La Alcudia (Elche)

**24. Número de inventario:** LA'99-1000-100-superficial  
**Pieza:** lastra parietal/pavimental  
**Material:** Buixcarró  
**Dimensiones:** grosor 3'7 cm.  
**Localización:** Museo Arqueológico de La Alcudia (Elche)

**25. Número de inventario:** LA'99-1000-101-superficial  
**Pieza:** lastra parietal/pavimental  
**Material:** Buixcarró  
**Dimensiones:** grosor 2'8 cm.  
**Localización:** Museo Arqueológico de La Alcudia (Elche)

**26. Número de inventario:** LA'99-1000-102-superficial  
**Pieza:** lastra parietal/pavimental  
**Material:** Buixcarró  
**Dimensiones:** grosor 2'5 cm.  
**Localización:** Museo Arqueológico de La Alcudia (Elche)  
**Descripción:** lastra de sección cuadrangular, en uno de sus lados la lastra está moldurada, acercándose la sección a una faja de borde romo; en el lado opuesto observamos un listel saliente de sección cuadrangular para el engarce de la pieza en un rail.



**27. Número de inventario:** LA'99-1000-103-superficial  
**Pieza:** lastra parietal/pavimental  
**Material:** caliza indeterminada  
**Localización:** Museo Arqueológico de La Alcudia (Elche)

**28. Número de inventario:** LA'99-1000-39-superficial  
**Pieza:** lastra parietal/pavimental  
**Material:** mármol blanco griego  
**Dimensiones:** grosor 2'3 cm.  
**Localización:** Museo Arqueológico de La Alcudia (Elche)

**29. Número de inventario:** LA'99-1000-40-superficial  
**Pieza:** lastra parietal/pavimental

**Material:** Buixcarró  
**Dimensiones:** grosor 1'9 cm.  
**Localización:** Museo Arqueológico de La Alcudia (Elche)

**30. Número de inventario:** LA'99-1115-32-A1  
**Pieza:** lastra parietal/pavimental  
**Material:** Buixcarró  
**Localización:** Museo Arqueológico de La Alcudia (Elche)

**31. Número de inventario:** LA'99-1007-138-A1  
**Pieza:** lastra parietal/pavimental  
**Material:** Baldiglio  
**Dimensiones:** grosor 1'00 cm.  
**Localización:** Museo Arqueológico de La Alcudia (Elche)

**32. Número de inventario:** LA'99-1019-24-SLS  
**Pieza:** lastra parietal/pavimental  
**Material:** mármol blanco griego  
**Dimensiones:** grosor 1'7 cm.  
**Localización:** Museo Arqueológico de La Alcudia (Elche)

**33. Número de inventario:** LA'99-1017-ST5  
**Pieza:** lastra parietal/pavimental  
**Material:** Buixcarró  
**Localización:** Museo Arqueológico de La Alcudia (Elche)

**34. Número de inventario:** LA'99-1000-3-superficial  
**Pieza:** *sectile*  
**Material:** Proconeso  
**Localización:** Museo Arqueológico de La Alcudia (Elche)

**35. Número de inventario:** LA'99-1112-14-A1  
**Pieza:** lastra parietal/pavimental  
**Material:** mármol blanco griego (Himeto?)  
**Dimensiones:** grosor 2'6 cm.  
**Localización:** Museo Arqueológico de La Alcudia (Elche)

**36. Número de inventario:** LA'99-1112-13-A1  
**Pieza:** tesela?  
**Material:** caliza negra indeterminada  
**Localización:** Museo Arqueológico de La Alcudia (Elche)

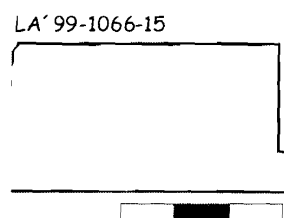
**37. Número de inventario:** LA'99-1112-12-A1  
**Pieza:** lastra parietal/pavimental  
**Material:** Buixcarró  
**Dimensiones:** grosor 3'2 cm.  
**Localización:** Museo Arqueológico de La Alcudia (Elche)

**38. Número de inventario:** LA'99-1095-13-D  
**Pieza:** lastra parietal /pavimental  
**Material:** Buixcarró  
**Localización:** Museo Arqueológico de La Alcudia (Elche)

**39. Número de inventario:** LA'99-1020-8-SLS  
**Pieza:** lastra parietal/pavimental

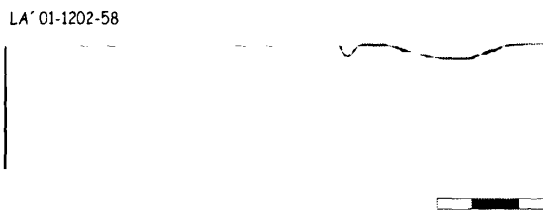
**Material:** Buixcarró  
**Localización:** Museo Arqueológico de La Alcudia (Elche)

**40. Número de inventario:** LA'99-1066-15-D  
**Pieza:** lastra parietal/pavimental  
**Material:** Buixcarró  
**Dimensiones:** grosor 2'4 cm.  
**Localización:** Museo Arqueológico de La Alcudia (Elche)  
**Descripción:** lastra de sección cuadrangular con una de sus esquinas roma, y con listel saliente de sección cuadrangular para el engarce de la pieza en un rail.



**41. Número de inventario:** LA'01-1202-57-*natatio*  
**Pieza:** lastra parietal/pavimental  
**Material:** Buixcarró  
**Dimensiones:** grosor 2'00 cm.  
**Localización:** Museo Arqueológico de La Alcudia (Elche)

**42. Número de inventario:** LA'01-1202-58- *natatio*  
**Pieza:** lastra moldurada  
**Material:** Buixcarró  
**Esquema:** BinvL...  
**Dimensiones:** grosor 2'3 cm.  
**Localización:** Museo Arqueológico de La Alcudia (Elche)  
**Descripción:** lastra moldurada con uno de sus extremos fracturados, la molduración empieza con un bocel invertido, al que le sigue una *kyma* recta muy estilizada.



**43. Número de inventario:** LA'01-1202-59- *natatio*  
**Pieza:** lastra parietal/pavimental  
**Material:** Buixcarró  
**Dimensiones:** grosor 1'9 cm.  
**Localización:** Museo Arqueológico de La Alcudia (Elche)

**44. Número de inventario:** LA'01-1202-60- *natatio*  
**Pieza:** lastra parietal/pavimental  
**Material:** Buixcarró  
**Dimensiones:** grosor 2'00 cm.  
**Localización:** Museo Arqueológico de La Alcudia (Elche)

**45. Número de inventario:** LA'01-1206-45- *natatio***Pieza:** lastra parietal/pavimental**Material:** Buixcarró**Dimensiones:** grosor 2 cm.**Localización:** Museo Arqueológico de La Alcudia (Elche)**Descripción:** lastra sin moldurar con listel saliente de sección cuadrangular fraccionado para engarzar la lastra en algún tipo de rail.

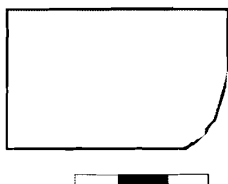
LA'01-1206-45

**46. Número de inventario:** LA'01-1206-46- *natatio***Pieza:** lastra parietal/pavimental**Material:** Buixcarró**Dimensiones:** grosor 3 cm.**Localización:** Museo Arqueológico de La Alcudia (Elche)**Descripción:** lastra de sección cuadrangular, conservándose restos de mortero en uno de sus lados.

LA'01-1205-89

**47. Número de inventario:** LA'01-1206-47- *natatio***Pieza:** lastra parietal/pavimental**Material:** Buixcarró**Dimensiones:** grosor 2'7 cm.**Localización:** Museo Arqueológico de La Alcudia (Elche)**48. Número de inventario:** LA'01-1206-48- *natatio***Pieza:** lastra parietal/pavimental**Material:** Buixcarró**Dimensiones:** grosor 2'7 cm.**Localización:** Museo Arqueológico de La Alcudia (Elche)**Descripción:** lastra de sección cuadrangular, observándose en uno de sus lados una sección ovalada.

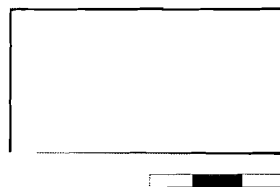
LA'01-1206-48

**49. Número de inventario:** LA'01-1206-49- *natatio***Pieza:** lastra parietal/pavimental**Material:** Buixcarró**Dimensiones:** grosor 2'00 cm.**Localización:** Museo Arqueológico de La Alcudia (Elche)**50. Número de inventario:** LA'01-1206-50- *natatio***Pieza:** lastra parietal/pavimental**Material:** Cipollino**Dimensiones:** grosor 1'1 cm.**Localización:** Museo Arqueológico de La Alcudia (Elche)**51. Número de inventario:** LA'01-1205-89- *natatio***Pieza:** lastra parietal/pavimental**Material:** Buixcarró**Dimensiones:** grosor 2'6 cm.**Localización:** Museo Arqueológico de La Alcudia (Elche)**Descripción:** lastra de sección cuadrangular, con listel saliente en una de sus esquinas.

LA'01-1206-46

**52. Número de inventario:** LA'01-1205-90- *natatio***Pieza:** lastra parietal/pavimental**Material:** Buixcarró**Dimensiones:** grosor 2'5 cm.**Localización:** Museo Arqueológico de La Alcudia (Elche)**Descripción:** lastra no moldurada de sección cuadrangular

LA'01-1205-90

**53. Número de inventario:** LA'01-1205-91- *natatio***Pieza:** lastra parietal/pavimental**Material:** Buixcarró**Dimensiones:** grosor 2'5 cm.**Localización:** Museo Arqueológico de La Alcudia (Elche)**54. Número de inventario:** LA'01-1205-92- *natatio***Pieza:** lastra parietal/pavimental**Material:** Cipollino azul**Dimensiones:** grosor 0'85 cm.**Localización:** Museo Arqueológico de La Alcudia (Elche)



**55. Número de inventario:** LA'01-1205-93- *natatio*  
**Pieza:** lastra parietal/pavimental  
**Material:** Buixcarró  
**Dimensiones:** grosor 2'2 cm.  
**Localización:** Museo Arqueológico de La Alcudia (Elche)

**56. Número de inventario:** LA'01-1205-94- *natatio*  
**Pieza:** lastra parietal/pavimental  
**Material:** Greco Scritto  
**Dimensiones:** grosor 1'55 cm.  
**Localización:** Museo Arqueológico de La Alcudia (Elche)

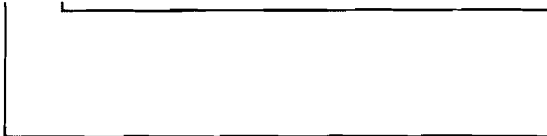
**57. Número de inventario:** LA'01-1205-95- *natatio*  
**Pieza:** lastra parietal/pavimental  
**Material:** Buixcarró  
**Dimensiones:** grosor 1'9 cm.  
**Localización:** Museo Arqueológico de La Alcudia (Elche)

**58. Número de inventario:** LA'01-1201-64- *natatio*  
**Pieza:** lastra parietal/pavimental  
**Material:** Buixcarró  
**Dimensiones:** grosor 2'8 cm.  
**Localización:** Museo Arqueológico de La Alcudia (Elche)

**59. Número de inventario:** LA'01-1201-65- *natatio*  
**Pieza:** lastra parietal/pavimental  
**Material:** Buixcarró  
**Dimensiones:** grosor 2'4 cm.  
**Localización:** Museo Arqueológico de La Alcudia (Elche)

**60. Número de inventario:** LA'01-1201-66- *natatio*  
**Pieza:** lastra parietal/pavimental  
**Material:** Buixcarró  
**Dimensiones:** grosor 2'3 cm.  
**Localización:** Museo Arqueológico de La Alcudia (Elche)  
**Descripción:** lastra no moldurada, fracturada en uno de sus extremos; con listel saliente de sección rectangular para el engarce de la pieza en un rail.

LA'01-1201-66



**61. Número de inventario:** LA'01-1201-67- *natatio*  
**Pieza:** lastra parietal/pavimental  
**Material:** Buixcarró  
**Dimensiones:** grosor 2'00 cm.  
**Localización:** Museo Arqueológico de La Alcudia (Elche)

**62. Número de inventario:** LA'01-1201-68- *natatio*  
**Pieza:** lastra parietal/pavimental

**Material:** *Greco Scritto*  
**Dimensiones:** grosor 1'5 cm.  
**Localización:** Museo Arqueológico de La Alcudia (Elche)

**63. Número de inventario:** LA'00-1000-38- *natatio*  
**Pieza:** lastra parietal/pavimental  
**Material:** mármol blanco local  
**Dimensiones:** grosor 2'00  
**Localización:** Museo Arqueológico de La Alcudia (Elche)

**64. Número de inventario:** LA'00-1000-39- *natatio*  
**Pieza:** lastra parietal/pavimental  
**Material:** Buixcarró  
**Localización:** Museo Arqueológico de La Alcudia (Elche)

## V. BIBLIOGRAFÍA

- ABAD, L. y ABASCAL, J. M., 1991: *Textos para la historia de Alicante, Historia Antigua*, Alicante.
- ABAD, L., MORATALLA, J. y TENDERO, M. 2000: «Contextos de Antigüedad Tardía en un sector de las Termas Occidentales de La Alcudia», *AnMurcia*, 16, 135-149.
- BONNEVILLE, J. N., 1980: «Le monument épigraphique et ses mouldurations», *Faventia*, 2, p. 75-98.
- BRUNEAU P., 1972: *Exploration archéologique de Délos*, París.
- CEBRIÁN, R. y ESCRIVÁ, I., 2001: «La piedra de Buixcarró en las obras públicas de Valentia», *Saguntum*, 33, p. 97-110.
- CORELL, J., 1994: *Inscripciones romanas de Saetabis i el seu territori*, Valencia.
- CORELL, J., 1999: *Inscripciones romanas d'Ilici, Lucentum, Allon, Dianium i els seus Territoris*, Valencia.
- DUBOIS, P., 1908: *Étude sur l'administration et exploitation des carrières dans le monde romain*, París.
- GIMENO, J., 1991: *Estudios de arquitectura y urbanismo en las ciudades romanas del nordeste de Hispania*, Madrid.
- GNOLI, P., 1971: *Marmora Romana*, Roma.
- IBARRA, P., 1926: *Elche, materiales para su historia*, Cuenca.
- MORRICONE, M.L., 1980: *Scutulata Pavimenta*, Roma.
- PENSABENE, P., 1974-75: «Sull'impiego del marmo de Cap di Garde», *Studi Miscellani*, 22, p. 179-194.
- PENSABENE, P., 1998: *Il marmo e il colore, guida fotografica. I marmi della collezione Podesti*, Roma.
- RAMOS, A. y TENDERO, M., 2000: «Dos nuevos conjuntos termales en Ilici (La Alcudia, Elche), *Termas romanas en el Occidente del Imperio. Coloquio Internacional* (Fernández Ochoa, C. y García Entero, V., Eds.), Gijón, p. 245-250.
- RODÁ, I., 1997: «Los mármoles romanos de Hispania», *Historia Antiqua*, 3, p. 47-56.