

DIAGNOSTICO DE SALUD EN LOS PARAJES
LA CEIBA, SANTANA Y REVENTON;
USUARIOS DE AGUA DEL ARROYO TOSA*

Dra. Ana M. Henríquez** / Dra. Jenny Krawinkel***

Resumen:

Durante los meses de Noviembre de 1995 y Junio de 1996 realizamos el diagnóstico de Salud de las Comunidades La Ceiba, Santana y Reventón parajes ubicados en el Municipio de La Victoria. La Ceiba corresponde a la Sección La Bomba y Santana y Reventón a la Sección Tosa. Los tres parajes utilizan de una u otra forma el agua proveniente del Arroyo Tosa la cual presenta un alto índice de contaminación química y microbiológica.

La metodología para la realización de este diagnóstico estaba centrada en observaciones directas, entrevistas a las autoridades y líderes comunitarios, levantamiento de planos y aplicación de encuestas a una muestra de los habitantes.

Los resultados indicaron que las enfermedades más frecuentes en las tres comunidades fueron: Infecciones respiratorias agudas (IRA) presentando el mayor porcentaje Reventón con un 32.7%; la parasitosis está presente en La Ceiba con un 2.9%, en Santana con 8.1% y Reventón con 4.3%. De igual forma las enfermedades diarreicas agudas (EDA) fueron reportadas aunque en menor porcentaje en La Ceiba 1.8%, Santana 2.9% y Reventón 4.8%.

Piodermitis y Urticaria sólo fueron registradas en La Ceiba y

* Parte de una investigación financiada por el DIPC-INTEC.

** Area de Ciencias Básicas y Ambientales, INTEC.

*** Miembro del Comité de Bio-INTEC.

Santana; la presencia de hepatitis y fiebre tifoidea sólo fueron encontradas en La Ceiba y Reventón. Las tres comunidades tienen animales que podrían contribuir a las enfermedades presentando la mayor proporción de gallinas (47.2% en La Ceiba, 51.2 en Santana y 38.4 en Reventón). El segundo lugar lo presentan los cerdos con 43.2%, 36% y 25.6% respectivamente.

Las condiciones ambientales en las tres comunidades es similar y el suministro de agua deficiente. Santana tiene dos años que no recibe agua del acueducto. Existe en La Ceiba una clínica rural que no está en funcionamiento por lo cual los moradores deben recibir asistencia médica en lugares tan lejanos como el hospital Robert R. Cabral y el Moscoso Puello. La comunidad que presenta diversidad en cuanto a patologías es La Ceiba y la que menos es El Reventón.

Palabras Claves: Sección, Paraje, La Ceiba, Santana, El Reventón, Patologías, Parasitosis, EDA, Arroyo Tosa.

INTRODUCCION

Durante los meses octubre de 1994 y junio de 1995 realizamos estudios de calidad de agua, a solicitud de las comunidades usuarias del agua del Arroyo Tosa. Los resultados mostraron una alta concentración de microorganismos patógenos al ser humano que hacen que "estas aguas de acuerdo a las normas no son aptas para el consumo del ser humano"⁽¹⁾.

El Instituto Nacional de Aguas Potables y Alcantarillados (INAPA) es el responsable del abastecimiento de agua a estas comunidades sin embargo "ha sido blanco de fuertes críticas por el manejo inadecuado de los servicios de las obras"⁽²⁾. La asamblea general de las Naciones Unidas proclamó el período de 1981 al 1990 como el Decenio Internacional de Abastecimiento del Agua Potable y Saneamiento Ambiental tomando como principio básico "que las personas no pueden lograr una calidad de vida consistente con la dignidad humana a menos que tengan acceso a facilidades sanitarias y a agua potable segura"⁽³⁾.

Las comunidades objeto de nuestro estudio presentan condiciones que las hacen vulnerables a ser presas de las enfermedades transmisibles ya que éstas de acuerdo a la Organización Mundial de la Salud (OMS) “florecen donde el medio ambiente no provee barreras contra los agentes patógenos”⁽⁴⁾. Los diferentes vectores presentes en el área de estudio como son os cerdos, perros, aves hacen que estas poblaciones presenten mayor riesgo a contraer enfermedades sobre todo las relacionadas con el consumo de animales infectados ya que en pruebas realizadas específicamente con el género Salmonella “se ha estimado una tasa de infección de 1 a 3% en animales domésticos”⁽⁵⁾ de los que abundan en el área de estudio.

El presente informe centra el marco conceptual y da los lineamientos generales de las comunidades La Ceiba, Santana y Reventón complementando así el Universo del diagnóstico con las comunidades La Piña y los Castillos.

Ubicación del Area

Según Tolentino⁽⁶⁾ el Municipio de La Victoria corresponde al Distrito Nacional, está formado por cinco secciones: La Bomba, El Centro, Dajao, Sierra Prieta y Tosa; éstas secciones están conformadas por ochenta y cinco (85) Parajes. La Ceiba es un de los 18 parajes que corresponden a la Sección La Bomba; limitada por el paraje de Los Castillos y el Paraje de Reventón. A la derecha del Camino Vecinal se ubican 109 casas y a la izquierda 199 casas totalizando 308 casas (Plano 1). En este paraje se encuentra un consultorio médico que no funciona y el tanque de agua.

Los parajes de Santana y Reventón se encuentran enmarcados entre los quince (15) parajes que abarca la Sección Tosa; el primero se localiza entre El Reventón y la turbina del Acueducto. Toda el área de la derecha del camino vecinal principal se extiende una zona cañera y sólo hay 5 casas, a la izquierda se ubican 55 casas totalizando 59 casas (Plano 2).

El Reventón está ubicado entre La Ceiba y Santana totalmente a la izquierda de ambos parajes; consta de 131 casas las cuales se

distribuyen: 38 casas a la derecha del camino vecinal principal y 93 a la izquierda. En este paraje se encuentra una escuela que llega a nivel de 4º grado (Plano 3).

Metodología

Para realizar este diagnóstico además de las entrevistas con los alcaldes pedáneos de los parajes así como con los directores de las escuelas y con los responsables de la administración del agua, aplicamos la encuesta que Salud Pública ha elaborado para estos fines (Anexo 1) tomando en consideración que para nuestros fines debíamos acercarnos lo más posible a las comunidades usuarias del agua del Arroyo Tosa.

Para la determinación del número de casas realizamos el levantamiento cartográfico con un técnico de campo del Instituto Cartográfico Militar (ICM).

Las comunidades donde realizamos este diagnóstico corresponden a la regionalización dada por Salud Pública a la región que comprende todo el Distrito Nacional⁽⁷⁾. Las observaciones directas en las áreas nos permitieron identificar las situaciones presentes en el suministro de agua.

Resultados

LA CEIBA

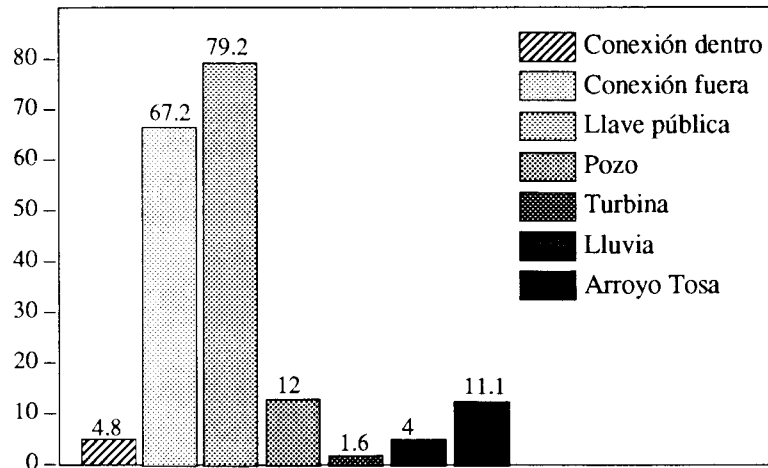
De las 308 casas del paraje La Ceiba fueron encuestadas 125 casas logrando una cobertura de 40.5%.

Las características de las viviendas están representadas de la siguiente manera: El 90.4% (113) son casas propias, el 4.8% (6) son prestadas y el mismo porcentaje 4.8% (6) son casas alquiladas. Los techos de las viviendas son en 91.2% (114) de las casas de zinc, el 1.6% (2) de concreto o plato, el 2.4% (3) son de cana y el 4.8% (6) son de yagua. Los pisos son de cemento en 80.8% (101) de los casos, el 18.4% (23) son de tierra y el 0.8% (1) es de madera. Con respecto al servicio de alumbrado el 89.6% (112) de los moradores reciben

la electricidad de la Compañía Dominicana de Electricidad (CDE) el 10.4% (13) de los moradores restantes utilizan lámparas de gas.

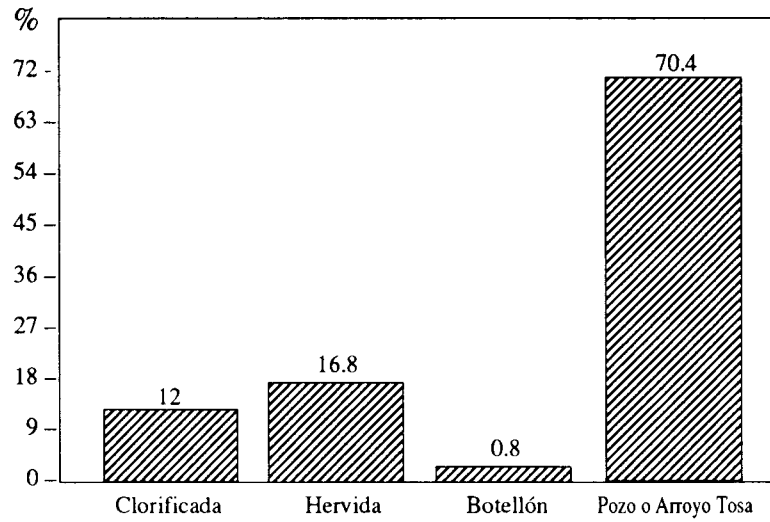
Con relación al servicio de agua tenemos que el 4.8% (6) de las viviendas tienen conexión de agua dentro de la vivienda, 67.2% (84) tienen conexión fuera de la vivienda, 79.2% (99) obtienen el agua de una llave pública, 12% (15) obtienen el agua de un pozo, 1.6% (2) obtienen el agua de una turbina del acueducto, 4.0% (5) almacenan el agua de lluvia, y el 11.1% (14) de los moradores buscan agua en el Arroyo Tosa. Los que tienen conexión fuera de la vivienda no reciben agua sino esporádicamente y éstos aumentan el porcentaje de los que usan el agua de la llave pública.

SERVICIO DE AGUA



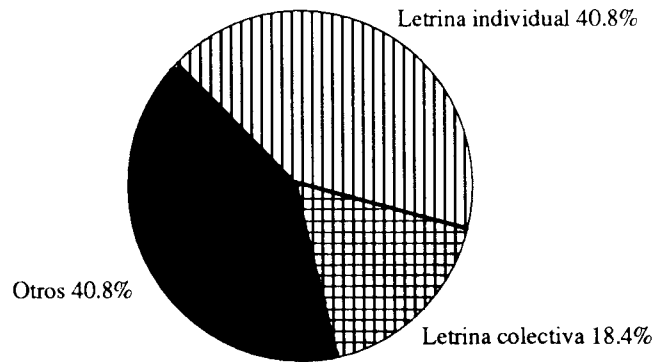
En el 100% de los casos esta agua, cualquiera sea su procedencia, en sentido general, es decir, el agua que se utiliza para el aseo personal y de la casa, no recibe tratamiento alguno. Para el agua de consumo, el agua de tomar y de preparar los alimentos, es clorificada en un 12% (15), hervida en un 16.8% (21) de los casos y el 0.8% (1) la compra de botellón, y el 70.4% (88) la toma como la recibe; o del pozo, o del Arroyo Tosa.

TRATAMIENTO DEL AGUA

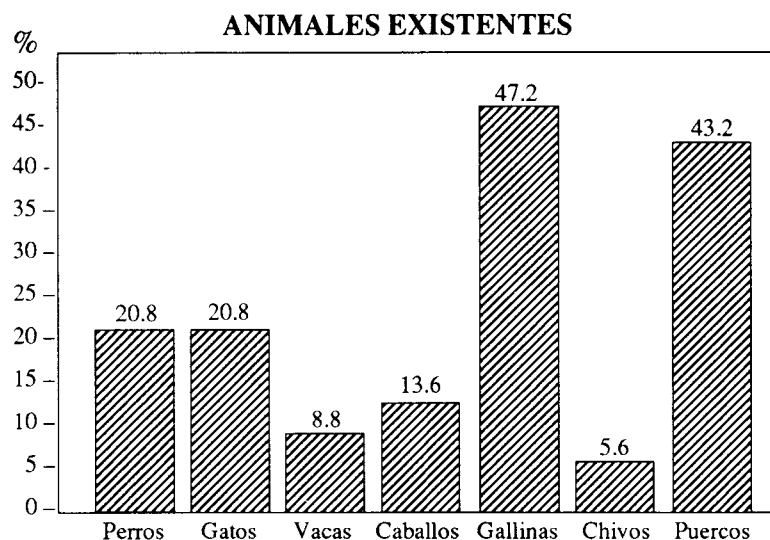


En los servicios sanitarios registramos que un 40.8% (51) de las viviendas poseen una letrina individual, un 18.4% (23) de las viviendas tienen una letrina colectiva para dos o tres viviendas y el 40.8% (51) de las viviendas no tiene ningún tipo de servicios sanitarios.

SERVICIOS SANITARIOS



La comunidad posee animales domésticos los que describimos a continuación: un 20.8% (26) de las viviendas poseen perros e igual cantidad poseen gatos, un 8.8% (11) de los mismos tienen vacas en sus áreas verdes, un 13.6% (17) de las viviendas tienen caballos, 47.2% (59) tienen gallinas, un 5.6% (7) tienen chivos y un 43.2% (54) de las viviendas tienen cerdos. Debemos hacer notar que no separamos la tenencia individual de los animales en las casas pues en casi todas se encontraba la presencia de más de una especie de animales.



Las viviendas de esta comunidad tienen una sola habitación en el 3.2% (4) de los casos, un 31.2% (39) de las casas tienen dos habitaciones y un 65.6% (82) de las casas tienen tres o más habitaciones. De estas un 42.4% (53) de los moradores utilizan sólo una habitación como dormitorio, un 40.8% (51) utilizan dos habitaciones como dormitorio, y un 16.8% (21) utilizan tres o más habitaciones como dormitorios.

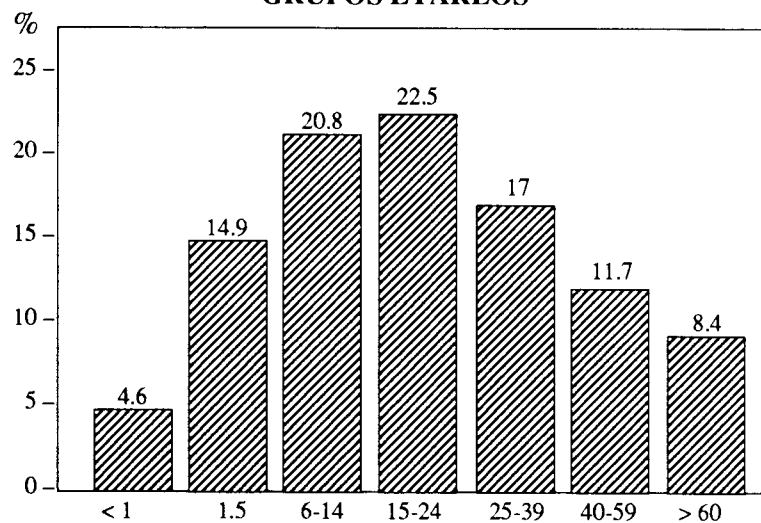
Con respecto a los medios de comunicación tenemos que un 56% (70) de las casas de La Ceiba tienen radio y un 44% (55) de

ellos poseen un televisor y un 2.4% (3) compran el periódico.

Las viviendas están habitadas con 1-5 residentes en un 52.8% (66) de los casos, de 6-10 personas en un 41.6% (52) y de 11-15 personas en un 5.6% (7) de los casos. De estas viviendas el 68.8% (86) tienen como jefe del hogar al padre de la familia, un 31.2% (39) de las viviendas tienen como jefe del hogar a las madres de las familias, es decir, madres solteras. Cada vivienda tiene un promedio de 3 a 5 hijos, 66.4% (83) de las casas tienen nietos que viven allí, en el 10.4% (13) de las casas viven yernos/nueras, o los padres del jefe del hogar. En el 12.8% (16) de las casas viven hermanos del jefe de la familia, en un 10.4% (13) de las casas viven otros parientes lejanos del jefe del hogar e hijos de crianza.

Al momento del censo, registramos 605 personas, siendo de estas 48.9% (296) hombres y 51.1% (309) mujeres. De estas personas un 4.6% (28) de ellas son menores de un año, el 14.9% (90) de ellas tienen entre 1 y 5 años de edad, el 20.8% (126) tienen entre 6 y 14 años de edad, el 22.5% (136) tienen entre 15 y 24 años de edad, el 17.0% (103) tienen entre 25 y 39 años de edad, el 11.7% (71) tienen entre 40 y 59 años de edad, y el 8.4% (51) de estas personas son mayores de 60 años de edad.

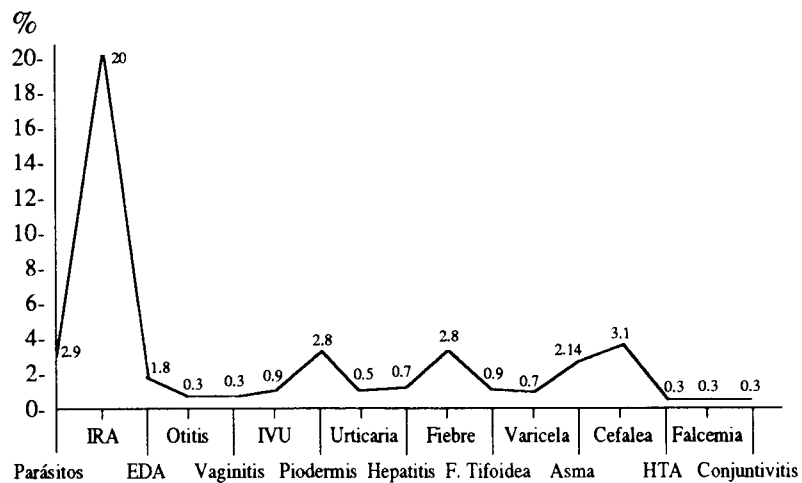
GRUPOS ETAREOS



Con respecto al nivel educativo de los moradores de La Ceiba, el 14.0% (85) son analfabetos, el 11.2% (68) saben leer y escribir pero no han ido a la escuela, el 50.7% (307) están en un nivel primario, el 22.1% (134) están en un nivel secundario y un 1.8% (11) de la población está en un nivel universitario.

En cuanto a las enfermedades que estuvieron presentes al momento de la aplicación de la encuesta, es importante señalar que la información tomada fue la que refirieron los moradores, es decir, que no realizamos ninguna prueba diagnóstica. El 2.9% (18) de los moradores tenían parásitos intestinales, el 20.0% (121) presentaron Insuficiencia Respiratoria Aguda (I.R.A.), el 1.8% (11) tenían una enfermedad diarreica aguda (E.D.A.), un 0.3% (2) refirieron otitis, un 0.8% (5) refirieron vaginitis, un 0.9% (6) refirieron Infección de Vías Urinarias (I.V.U.), un 2.8% (17) refirió piodermitis, un 0.5% (3) urticarias, un 0.7% (4) hepatitis, un 2.8% (17) fiebre, un 0.9% (6) fiebre tifoidea, un 0.7% (4) varicela, un 2.14% (13) son asmáticos, un 3.1% (19) refirieron cefaleas, 0.3% (2) padecen de hipertensión, igual cantidad son falcémicos e igual cantidad presentaron conjuntivitis. Hubo un caso de tétanos (el cual ocurrió hace algunos años y ya curó) y se presentó un caso de meningitis en un niño de 3 años de edad el cual estaba ingresado en el Hospital Robert R. Cabral.

ENFERMEDADES



Esta población asiste a los siguientes centros de salud: al Hospital de La Victoria un 15.53% (94), a la Clínica rural Los Castillos 2.97% (18), a Villa Mella un 0.9% (6) y de manera ocasional, y según sea la necesidad el 80.6% de los moradores de La Ceiba asisten al Hospital Robert R. Cabral, al Luis E. Aybar, al Activo 20-30, al Instituto Dermatológico, al Moscoso Puello, al Salvador B. Gautier, al Padre Billini, al centro de La Galván y al Hospital Central de las Fuerzas Armadas.

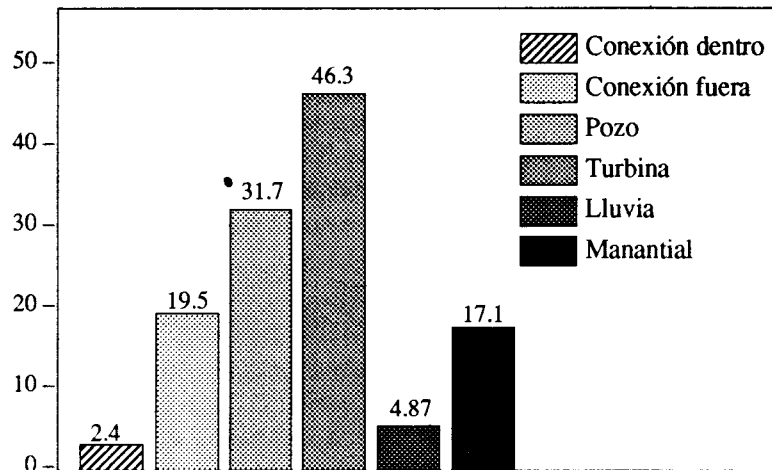
SANTANA

De las 59 casas que conforman el paraje de Santana, fueron encuestadas 41 logrando una cobertura de 69.4%.

Las características de la vivienda están representadas de la siguiente manera: El 95.1% (39) son casas propias, el 2.4% (1) son prestadas y en igual cantidad son alquiladas. Los techos de las viviendas son en 95.1% (39) de los casos de zinc, el 2.4% (1) es de cana e igual cantidad es de madera. Los pisos son de cemento en el 87.8% (36) de los casos, el 9.8% (4) es de tierra y el 2.4% (1) es una combinación de cemento y tierra. Con respecto al servicio de alumbrado el 95.1% (39) recibe la energía eléctrica de la Compañía Dominicana de Electricidad (CDE) y el 4.9% (2) utilizan lámparas de gas.

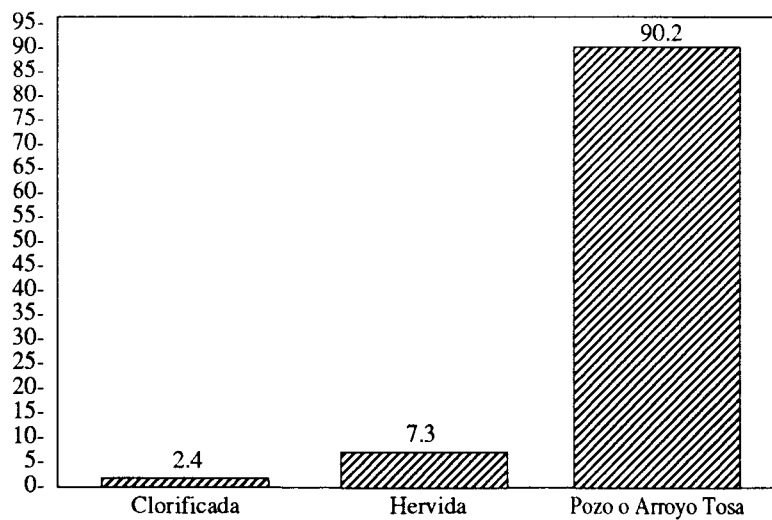
Con relación al servicio de agua tenemos que el 2.4% (1) de las viviendas tienen conexión de agua dentro de la vivienda, el 19.5% (8) tiene conexión fuera de la vivienda, pero como hace dos años no reciben agua, el 31.7% (3) busca agua de los pozos, el 46.3% (19) obtienen el agua de una turbina del acueducto, el 4.87% (2) almacenan el agua de lluvia y el 17.1% (7) buscan agua en un manantial cercano.

SERVICIO DE AGUA



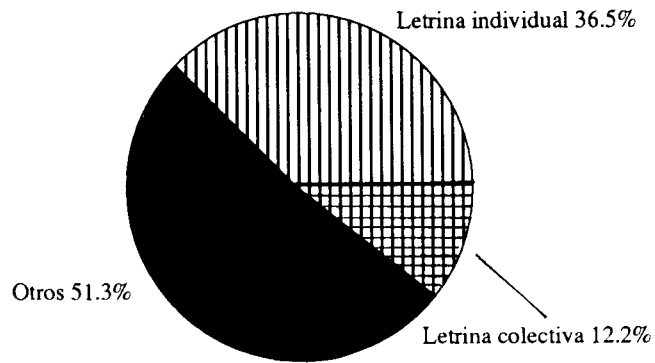
En el 100% de los casos esta agua, cualquiera sea su procedencia, en sentido general, el agua que se utiliza para el aseo personal y de la casa, no recibe tratamiento alguno. Para el agua de consumo, el agua de tomar y de preparar los alimentos, es clorificada en un 2.4% (1) y hervida en un 7.3% (3) de los casos, en los demás casos 90.2% (37) no recibe ningún tratamiento.

TRATAMIENTO DEL AGUA



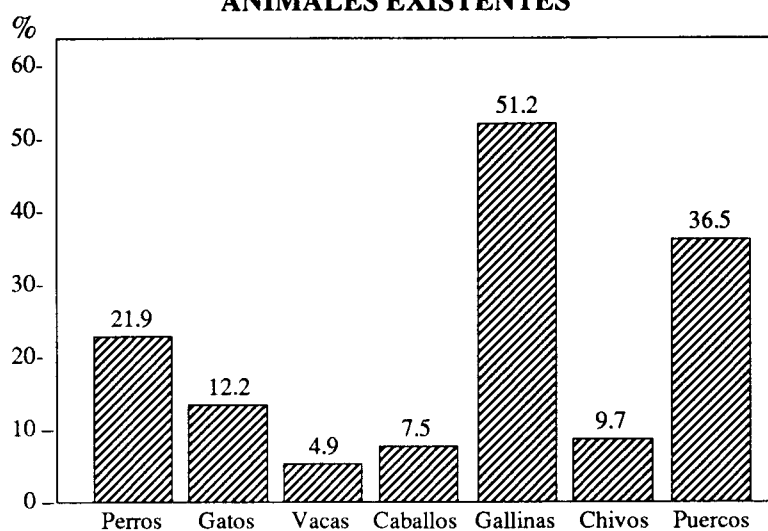
En los servicios sanitarios registramos que un 36.5% (15) de las viviendas poseen una letrina individual, un 12.2% de las viviendas tienen una letrina colectiva para dos o tres familias y el 51.2% (21) de las viviendas no tienen ningún tipo de servicios sanitarios.

SERVICIOS SANITARIOS



La comunidad posee animales domésticos los que describimos a continuación: un 21.9% (9) de las viviendas poseen perros, el 12.2% (5) tienen gatos, el 4.9% (2) de los mismos tienen vacas en sus áreas verdes, un 7.3% (3) de las viviendas tienen caballos, 51.2% (21) tienen gallinas, un 9.7% (4) tienen chivos y un 36.5% (15) de las viviendas tienen cerdos. Los porcentajes tomados en este parámetro no se corresponden con el número de viviendas encuestadas ya que en la mayoría de los casos existe más de una especie animal en las viviendas.

ANIMALES EXISTENTES



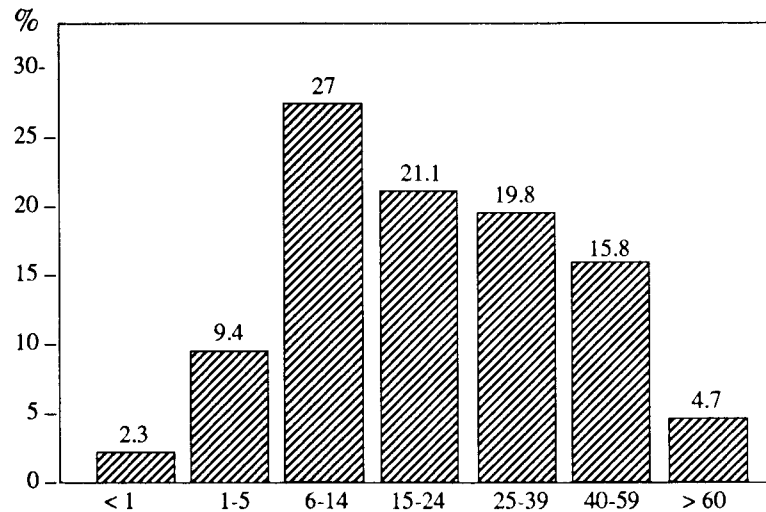
Las viviendas de esta comunidad tienen una sola habitación en el 2.4% (1) de los casos, un 21.9% (9) de las casas tienen dos habitaciones y un 75.6% (31) tienen tres o más habitaciones. De estas un 36.5% (15) de los moradores utilizan una sola habitación como dormitorios, un 41.5% (17) utilizan dos habitaciones como dormitorios y un 19.5% (8) utilizan tres o más habitaciones como dormitorios.

Con respecto a los medios de comunicación tenemos que un 51.2% (21) de los habitantes de Santana tienen radio, un 48.7% (20) de ellos poseen un televisor y un 2.4% (1) compra el periódico.

Las viviendas están habitadas con 1-5 residentes en un 70.7% (29) de los casos y de 6-10 personas en un 29.3% (12) de los casos. De estas viviendas el 73.2% (30) tienen como jefe del hogar al padre de la familia y de estos un 86.6% (26) de ellos tienen sus esposas y/o compañeras. Un 26.82% (11) de las viviendas tienen como jefe del hogar a las madres de las familias, es decir, madres solteras. Cada vivienda tienen un promedio de dos hijos, el 36.5% (14) de las casas tienen nietos que viven allí, en el 2.4% (1) de las casas viven hermanos y otros parientes lejanos del jefe del hogar y en el 4.8% (2) de las casas viven hijos de crianza.

Al momento del censo, registramos unas 171 personas siendo de estas 46.8% (80) hombres y 53.2% (91) mujeres, de estas personas un 2.3% (4) de ellas son menores de un año de edad, el 9.4% (16) de ellas tienen entre 1 y 5 años de edad, el 27.0% (46) tienen entre 6 y 14 años de edad, el 21.1% (36) tienen entre 15 y 24 años de edad, el 19.8% (34) tienen entre 25 y 39 años de edad, el 15.8% (27) tienen entre 40 y 59 años de edad y el 4.7% (8) de estas personas son mayores de 60 años de edad.

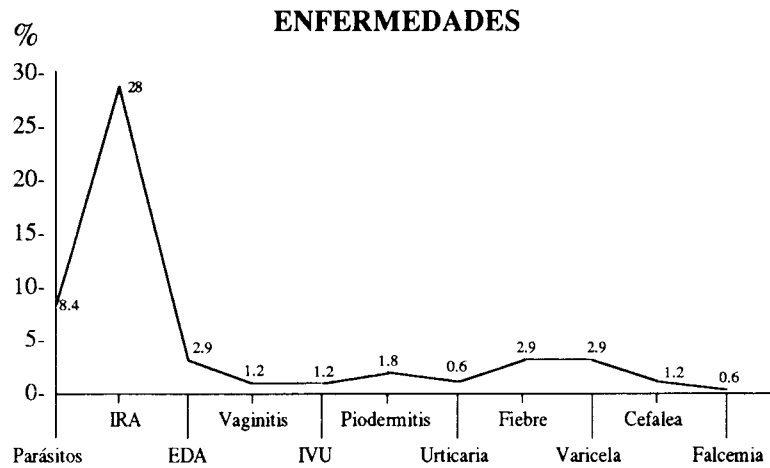
GRUPOS ETAREOS



Con respecto al nivel educativo de los moradores de Santana, el 15.2% (26) son analfabetos, el 8.9% (14) saben leer y escribir pero nunca han ido a la escuela, el 64.9% (11) están en un nivel primario, el 11.1% (19) están en un nivel secundario y el 0.6% (1) de la población está en un nivel universitario.

En cuanto a las enfermedades que estuvieron presentes al momento de la aplicación de la encuesta, es importante señalar que la información tomada fue la que refirieron los moradores, es decir que no realizamos ninguna prueba diagnóstica. El 8.1% (14) refirieron parasitosis intestinal, el 28.0% (48) presentaron Insuficiencia

Respiratoria Aguda (IRA), el 2.9% (5) tenían una Enfermedad Diarreica Aguda (EDA), el 1.2% (2) refirió vaginitis, el 1.2% (2) refirió Infección de Vías Urinarias (IVU), el 1.8% (3) refirió piodermatitis, el 0.6% (1) refirió urticaria, el 2.9% (5) refirió fiebre, el 2.9% (5) presentó varicela, el 0.6% (1) refirió ser falcémico, y el 1.2% (2) refirió cefaleas.



Esta población asiste a los siguientes centros de salud: al Hospital de La Victoria un 72.7% (30), un 29.2% (12) a la Clínica Rural de Los Castillos, y de manera ocasional y según sea su necesidad el 75.4% (129) los moradores de Santana asisten al Hospital Robert Read Cabral, al Luis E. Aybar, al Moscoso Puello, al Padre Billini, al Salvador B. Gautier, al Central de las Fuerzas Armadas, a Activo 20-30, al Instituto Dermatológico y al Centro de La Galván.

EL REVENTON

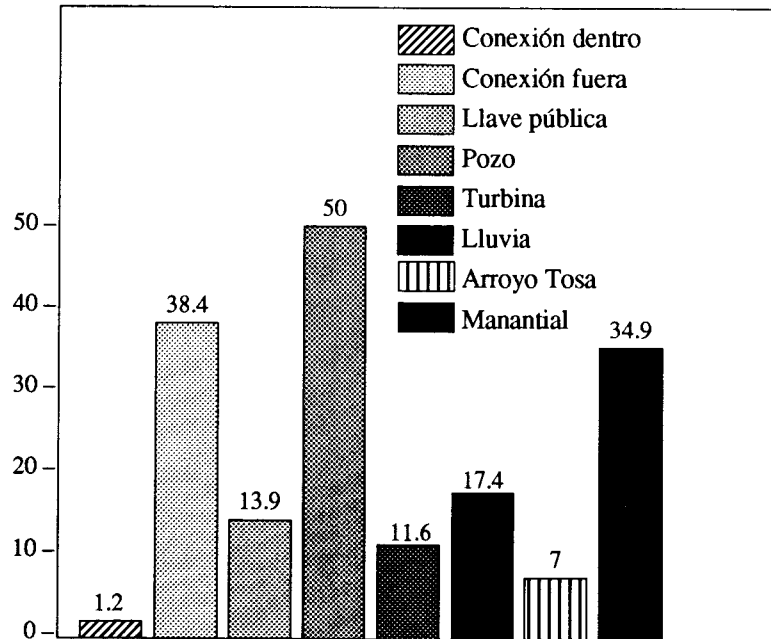
El Reventón consta de 131 casas de las cuales fueron encuestadas 86 logrando una cobertura de 65.6%.

Las características de la vivienda están representadas de la siguiente manera: El 62.8% (54) son casas propias, el 10.5% (9) son

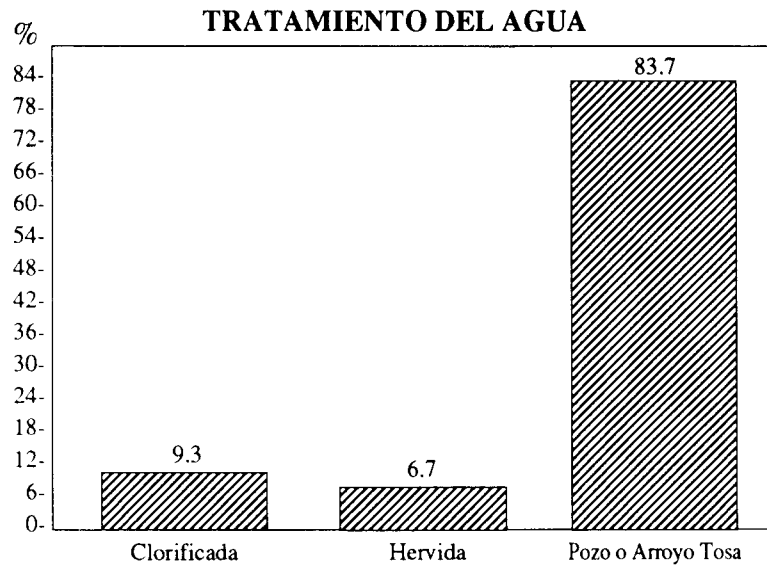
prestadas y 26.7% (23) son alquiladas. Los techos de las viviendas son en 86.0% (74) de los casos de zinc, el 2.3% (2) son de concreto, un 3.5% (3) son de cana y 8.1% (7) son de yagua. Los pisos son de cemento en el 81.4% (70) de los casos, y el 18.6% (16) es de tierra. Con respecto al servicio de alumbrado el 86.0% (74) recibe la energía eléctrica de la Compañía Dominicana de Electricidad (CDE) y el 13.9% (12) utilizan lámparas de gas y velas.

Con relación al servicio de agua tenemos que el 1.2% (1) de las viviendas tienen conexión de agua dentro de la vivienda, el 38.4% (33) tienen conexión fuera de la vivienda, sin embargo estas conexiones son inútiles pues al igual que en Santana hace dos años que el agua sólo llega a la llave pública y no a las conexiones de las casas, por lo cual el 13.9% (12) buscan agua de una llave pública, el 50% (43) busca agua de los pozos, el 11.6% (10) obtienen el agua de una turbina del acueducto, el 17.4% (15) almacenan el agua de lluvia, el 7.0% (6) buscan agua del Arroyo Tosa y el 34.9% (30) buscan agua en un manantial cercano.

SERVICIO DE AGUA

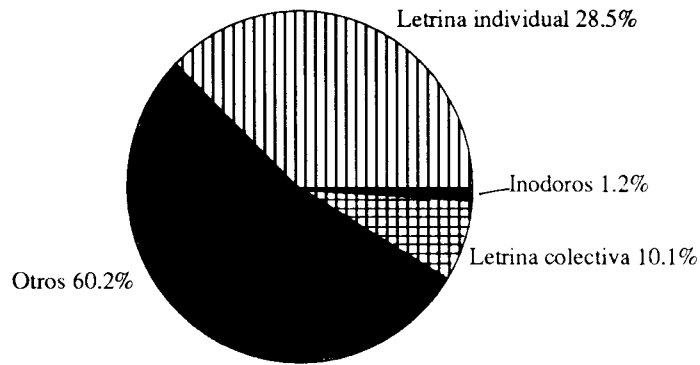


En el 100% de los casos esta agua, cualquiera sea su procedencia, en sentido general, es decir, el agua que se utiliza para el aseo personal y de la casa, no recibe tratamiento alguno. Para el agua de consumo, el agua de tomar y de preparar los alimentos, es clorificada en un 9.3% (8), hervida en un 6.7% (6) de los casos y la toman como la reciben 83.7% (72).



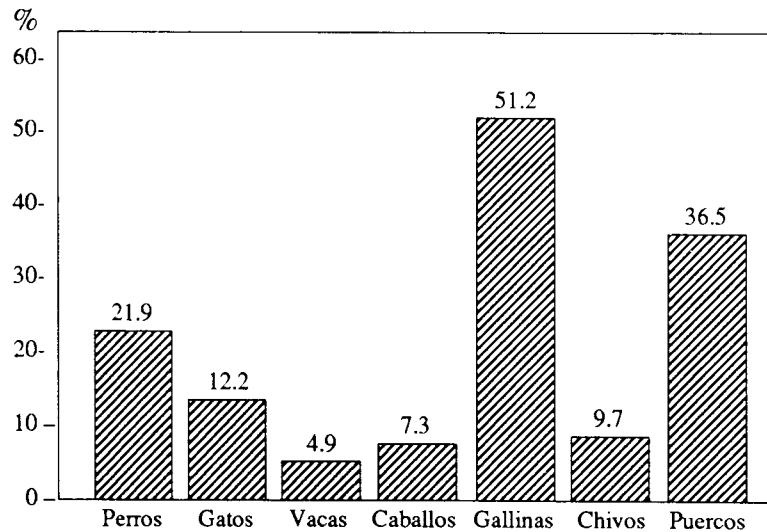
En los servicios sanitarios registramos que un 1.2% (1) tienen inodoros, 29.4% (21) de las viviendas poseen una letrina individual, un 10.4% (9) de las viviendas tienen una letrina colectiva para dos o tres familias y el 63.9% (55) de las viviendas no tienen ningún tipo de servicios sanitarios.

SERVICIOS SANITARIOS



La comunidad posee animales domésticos los que describimos a continuación: Un 20.9% (18) de las viviendas poseen perros, el 11.6% (10) tienen gatos, el 13.9% (12) de los mismos tienen vacas en sus áreas verdes, un 4.7% (4) de las viviendas tienen caballos, 38.4% (33) tienen gallinas, un 11.6% (10) tienen chivos y un 25.6% (22) de las viviendas tienen cerdos, siendo notoria la presencia de varias clases de animales en una misma casa.

ANIMALES EXISTENTES



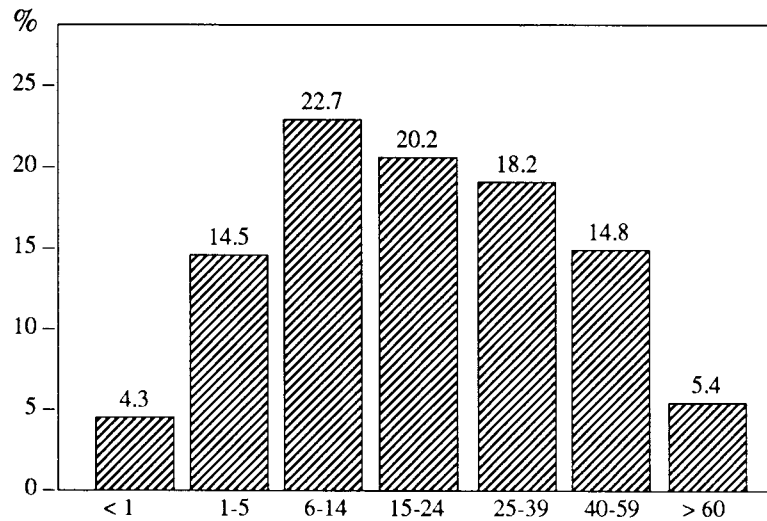
Las viviendas de esta comunidad tienen una sola habitación en el 11.6% (10) de los casos, un 30.2% (26) de las casas tienen dos habitaciones y un 52.3% (45) tienen tres o más habitaciones. De estas un 48.8% (42) de los moradores utilizan una sola habitación como dormitorio, un 34.9% (30) utilizan dos habitaciones como dormitorios y un 10.4% (9) utilizan tres o más habitaciones como dormitorios.

Con respecto a los medios de comunicación tenemos que un 51.2% (44) de los habitantes de Reventón tienen radio, un 51.2% (44) de ellos poseen un televisor y un 1.2% (1) compran el periódico.

Las viviendas están habitadas con 1-5 residentes en un 67.4% (58) de los casos, de 6-10 personas en un 18.6% (16) de los casos y de 10 a 15 personas en un 1.2% (!). De estas viviendas el 81.3% (70) tienen como jefe del hogar al padre de la familia y de estos un 94.3% (66) de ellos tienen sus esposas y/o compañeras. Un 18.6% (12) de las viviendas tienen como jefe del hogar a las madres de las familias, es decir, madres solteras. Cada vivienda tienen un promedio de dos hijos, el 23.3% (20) de las casas tienen nietos que viven allí, el 1.2% (1) tienen yernos o nueras, el 3.5% (3) tienen a sus padres, el 1.2% (1) tienen suegros, en el 2.3% (2) de las casas viven hermanos y otros parientes lejanos del jefe del hogar.

Al momento del censo, registramos unas 352 personas siendo de estas 45.2% (159) hombres y 54.8% (193) mujeres, de estas personas un 4.3% (15) de ellas son menores de un año de edad, el 14.5% (51) de ellas tienen entre 11 y 5 años de edad, el 22.7% (80) tienen entre 6 y 14 años de edad, el 20.2% (71) tienen entre 15 y 24 años de edad, el 18.2% (64) tienen entre 25 y 39 años de edad, el 14.8% (52) tienen entre 40 y 59 años de edad y el 5.4% (19) de estas personas son mayores de 60 años de edad.

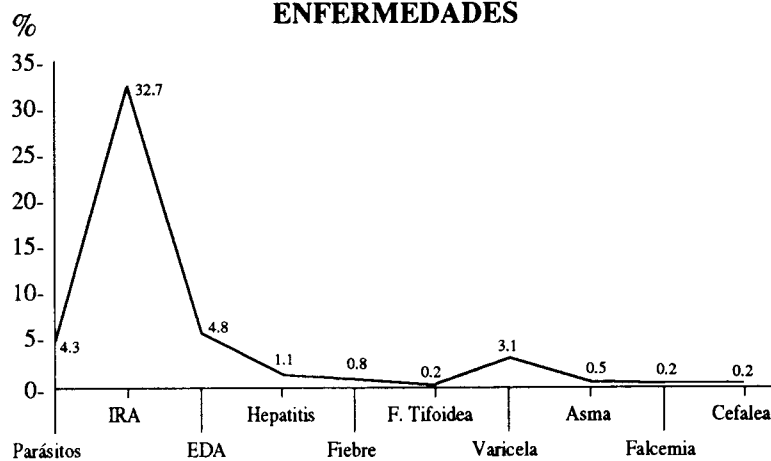
GRUPOS ETAREOS



Con respecto al nivel educativo de los moradores de Reventón, el 5.4% (19) son analfabetos, el 5.4% (19) saben leer y escribir pero nunca han ido a la escuela, el 76.7% (270) están en un nivel primario, el 11.64% (41) están en un nivel secundario y el 0.9% (3) de la población está en un nivel universitario.

En cuanto a las enfermedades que estuvieron presentes al momento de la aplicación de la encuesta, es importante señalar que la información tomada la refirieron los moradores, es decir que no realizamos ninguna prueba diagnóstica. El 4.3% (15) refirieron parasitosis intestinal, el 32.7% (115) presentaron Insuficiencia Respiratoria Aguda (IRA), el 4.8% (17) tenían una Enfermedad Diarreica Aguda (EDA), el 1.1% (4) refirió hepatitis, el 0.8% (3) refirió fiebre, el 0.2% (1) refirió fiebre tifoidea, el 3.1% (11) presentó varicela, el 0.5% (2) refirió ser asmático, el 0.2% (1) es falcémico, y el 0.2% (1) refirió cefaleas.

ENFERMEDADES



Esta población asiste a los siguientes centros de salud: al Hospital de La Victoria un 24.4% (21), un 23.2% (20) a la Clínica Rural de Los Castillos, un 3.5% (3) a Villa Mella y de manera ocasional y según sea su necesidad los moradores de Reventón asisten al Hospital Robert Read Cabral, al Luis E. Aybar, al Moscoso Puello, al Padre Billini, al Salvador B. Gautier, al Central de las Fuerzas Armadas, al Activo 20-30, al Instituto Dermatológico y al Centro de La Galván.

DISCUSION:

En las comunidades objeto de nuestro estudio la incidencia mayor correspondió a las Infecciones Respiratorias Agudas (IRA) presentando el Reventón una mayor proporción con 32.7%, si consideramos que este paraje está ligado más estrechamente al corte de la caña y a la molienda del ingenio correspondiente por lo cual están más expuestos a los desechos que emanan provocando mayor riesgo para los habitantes de padecer enfermedades de las vías respiratorias.

La Parasitosis es mayor en el paraje de Santana con 8.1% la cual relacionamos con la provisión de agua ya que aunque los que indicaron tener conexión dentro de la vivienda (2.4%) explicaron

claramente que tienen dos años que no les llega agua del acueducto por lo que se ven compelidos a buscar el agua de una finca que la extrae de un pozo o de un manantial cercano, el 56.1% de la población obtienen el agua de una turbina del acueducto; las condiciones en las cuales estas personas hacen la toma de agua es sencillamente desastrosa pues la toman directamente de un pequeño agujero que han cavado los moradores, por consiguiente esta agua viene mezclada con tierra.

Si tomamos en consideración las palabras del Dr. Mendoza⁽⁸⁾ cuando nos dice: “numerosos son los mecanismos por lo que las malas condiciones del abastecimiento hídrico pueden repercutir en la salud del hombre, particularmente si se asocia a un inadecuado saneamiento ambiental. La diarrea y el cólera son transmitidos por el agua así como numerosas enfermedades parasitarias”. Todas las comunidades presentan problemas de abastecimiento de agua, pero la comunidad más crítica es Santana ya que no dispone del agua que debe suministrarle INAPA. La larga fila que observamos en el horario que la finca les permite tomar el agua del pozo y que de acuerdo a nuestros entrevistados (el Administrador y algunos peones) es agua de buena calidad lo que no pudo ser confirmado ya que en reiteradas ocasiones solicitamos los resultados de los análisis y no logramos obtenerlos.

Nuestra preocupación en esta situación detectada en el diagnóstico de Salud estriba en que según los estudios del ingeniero hidrogeólogo Héctor Rodríguez citado por Geraldino González⁽⁹⁾ “es inadecuada la protección de la calidad de las aguas subterráneas del país”; si tomamos en consideración la cercanía del Arroyo Tosa del pozo donde buscan agua los moradores de Santana, debemos presumir que ésta también está contaminada y por consiguiente las patologías presentes (Parasitismo y EDA) en esta comunidad, coinciden con lo expuesto por Gilka Meléndez “la escasez y contaminación del agua se reflejan directamente en la salud de la comunidad”⁽¹⁰⁾.

Las tres comunidades presentaron enfermedades diarreicas agudas (EDA) destacándose la mayor proporción en El Reventón con 4.8%. De igual forma la presencia de varicela es común en las tres

comunidades; si relacionamos esta con la presencia de ganado vacuno, así como del ganado caprino, notaremos que el porcentaje mayor de la enfermedad 3.1% ocurrió en El Reventón comunidad que presenta también la mayor proporción de ganado vacuno (13.9%) y caprino (11.6%).

CUADRO 1

PATOLOGIAS PRESENTES EN LAS COMUNIDADES

ENFERMEDAD	LA CEIBA	SANTANA	REVENTON
IRA	20%	28%	32.7%
Parasitosis	2.9	2.1	4.5
EDA	1.8	2.9	4.8
Otitis	0.3	1.2	0.0
Vaginitis	0.3	1.2	0.0
IUV	0.9	1.2	0.0
Piodermitis	2.8	1.8	0.0
Urticaria	0.5	0.6	0.0
Hepatitis	0.7	0.0	1.1
Tifoidea	0.9	0.0	0.2
Varicela	0.7	2.9	3.1
Cefalea	3.2	1.2	0.2
Falcemia	0.2	0.6	0.2

La asistencia en salud que reciben los moradores de estas comunidades es escasa ya que se ven obligados a asistir a Centros de Salud tan distantes como son: los Hospitales Robert R. Cabral, Luis Aybar, Padre Billini y los trabajadores del Ingenio deben asistir al hospital Salvador B. Gautier no obstante que existe un edificio para una policlínica que no está equipada ni tiene personal médico asignado.

Es necesario mejorar las condiciones ambientales de las tres comunidades diagnosticadas lo que sólo se logrará con agilizar la

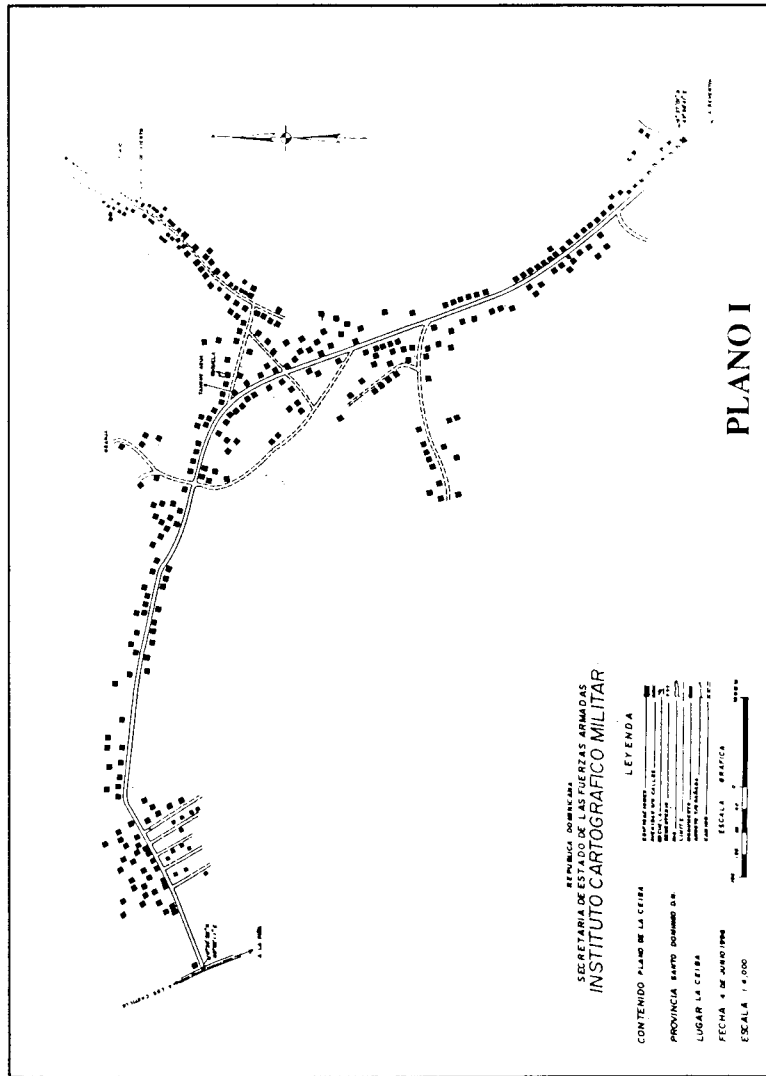
construcción del acueducto, monitorear la calidad del agua suministrada y educar a estas poblaciones a fin de lograr una mejor disposición de excretas evitando así la contaminación del subsuelo y por ende logrando una mayor salud.

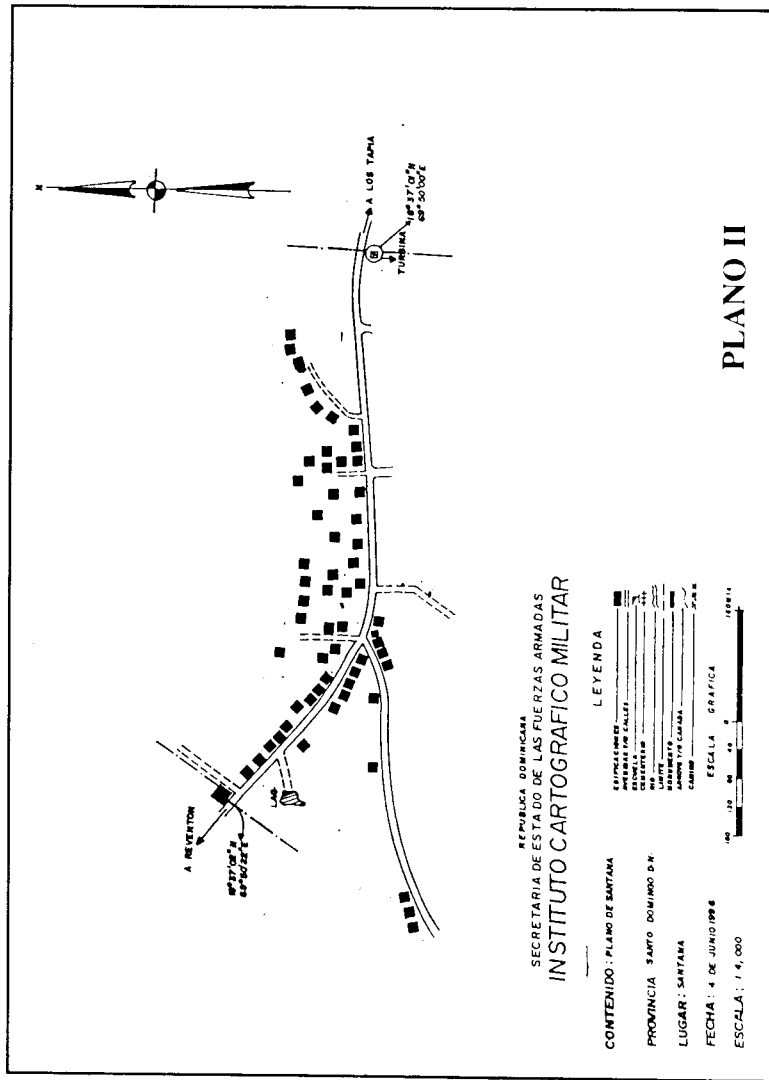
AGRADECIMIENTOS:

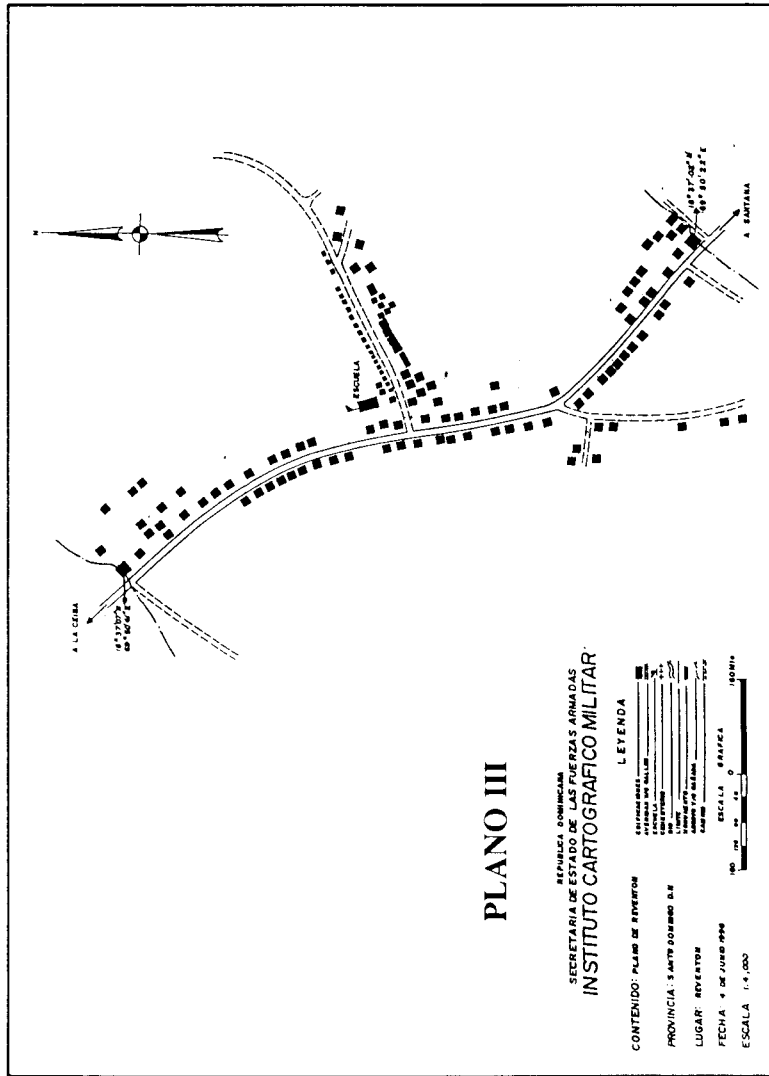
Agradecemos al Instituto Tecnológico de Santo Domingo el financiamiento parcial de esta investigación, así como al Instituto Cartográfico Militar (ICM) en su Director Comandante César Batista y al Teniente Richard Ramírez técnico de campo por su contribución en el levantamiento de los planos y a los estudiantes de Bio-Intec por su colaboración.

NOTAS BIBLIOGRAFICAS

- 1.- Henríquez, Ana: Contaminación del Arroyo Tosa - Boletín Asociación Química Dominicana- Mayo-Agosto 1995 - Santo Domingo.
- 2.- Merejo, Víctor: Aguas Públicas y Privadas. Ecología y Salud Año 4 - Nº 1 Enero 1996.
- 3.- Decenio del Agua de la ONU - Agua y Saneamiento- INSTRAW-Noticias- Nº 13, 1989.
- 4.- Informe de un Comité de Expertos: Salud Ambiental en el Desarrollo Urbano - Informe Técnico 807 - Ginebra 1991.
- 5.- Acha, Pedro: Zoonosis y enfermedades Transmisibles comunes al hombre y a los animales. 2da Edición - OPS 1988.
- 6.- Tolentino, Vicente: Secciones y Parajes de la República Dominicana - Sto. Dgo. 1955.
- 7.- Secretaría de Salud - Atlas de Salud de la República Dominicana. 1ª Edición. Sto. Dgo. 1995.
- 8.- Mendoza, Hugo: El Agua y la Salud de los niños en la República Dominicana. Boletín Cenismi - Enero-Marzo 1995.
- 9.- González, Geraldino: Estudio señala es inadecuada protección aguas subterráneas - Listín Diario - Julio de 1996.
- 10.- Meléndez, Gilka: Contaminación del Agua y Muerte Infantil - El Nacional - Abril 1996.







ANEXO 1
DIAGNOSTICO DE SALUD

Número de Cuestionario _____

Municipio o D. M. _____

Sección _____

Dirección _____

CARACTERISTICAS DE LA VIVIENDA

I - LA VIVIENDA ES

- 1- Propia
- 2- Alquilada
- 3- Prestada Especifique _____

II - TECHO DE LA VIVIENDA

- 1- Zinc
- 2- Concreto
- 3- Cana
- 4- Yagua
- 5- Asbesto
- 6- Otro Especifique _____

III - PISO DE LA VIVIENDA

- 1- Cemento
- 2- Madera
- 3- Tierra
- 4- Otro Especifique _____

IV - SERVICIO DE ALUMBRADO

- 1- De la CDE
- 2- Lámpara de Gas
- 3- Otro Especifique _____

V - SERVICIO DE AGUA

- 1- Conexión dentro de la vivienda
- 2- Conexión fuera de la vivienda (patio)
- 3- Llave Pública
- 4- Pozo
- 5- Camión
- 6- Río
- 7- Otro Especifique _____

**VI - TRATAMIENTO DE AGUA
CONSUMO GENERAL**

- 1- Clorificada
- 2- Hervida
- 3- Botellón

VII - SERVICIOS SANITARIOS

- 1- Inodoro
- 2- Letrina Individual
- 3- Letrina Colectiva
- 4- Otro _____

**VIII - ANIMALES EXISTENTES
EN LA CASA**

Especifique _____

**IX - NUMERO DE
HABITACIONES _____**

**X - NUMERO DE
DORMITORIOS _____**

**X1 - MEDIO DE
COMUNICACION**

- 1- Radio
- 2- Televisión
- 3- Periódicos
- 4- Teléfono

ESTRUCTURA FAMILIAR

No de Linea	RESIDENTES HABITUALES	Parentesco	Eso	Edad	Educativa		TIPO DE BIOLÓGICO				SE HA ENFERMADO ALGUIEN DE OUE ?	¿ Ha muerto alguien en el último mes ? CAUSA.	¿A qué centro de Salud asisten ?	
					C	N	BCG	POLIO	DPT	Paratuberculosa				HEP B
1														
2														
3														
4														
5														
6														
7														
8														
9														
10														
11														
12														
13														
14														
15														

CODIGOS DE PARENTESCO
 01- JEFE DEL HOGAR
 02- ESPOSA O COMPANERA
 03- HIJO
 04- NIETO
 05- YERMO
 06- PADRE / MADRE
 07- SUEGRO
 08- HERMANO

ESCOLARIDAD
 0- Analfabeto
 1- Ninguno
 2- Primaria
 3- Secundaria
 4- Universitaria

ENFERMEDAD
 - PARASITOSIS
 - EDA
 - IRA
 - OTITIS
 - VAGINITIS
 - IUU
 - PIODERMITIS
 - FORUNCULOSIS
 - URTICARIA
 - ECZEMAS
 - HEPATITIS
 - FIEBRE TIFOIDEA