

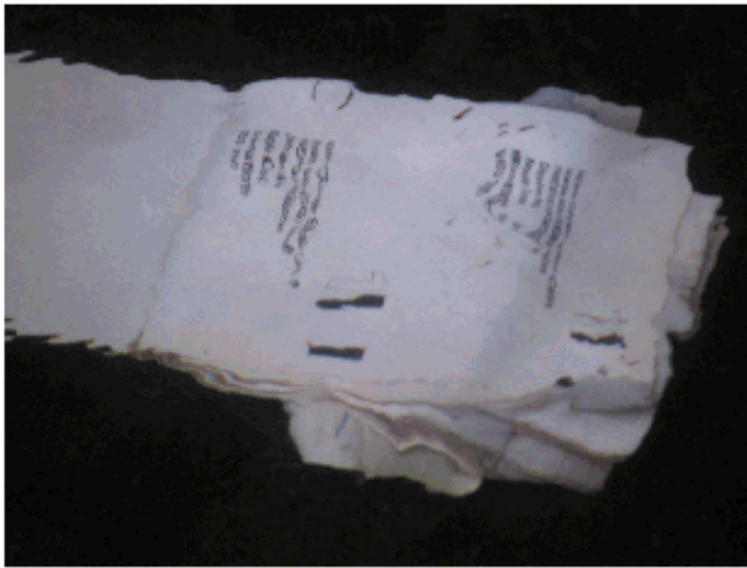
Fotos y textos de Lieve Orye*



Una pared camino al Río

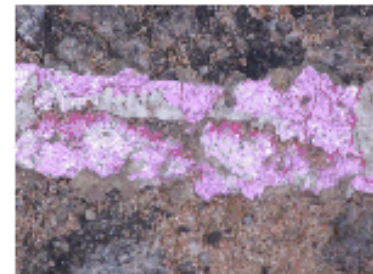
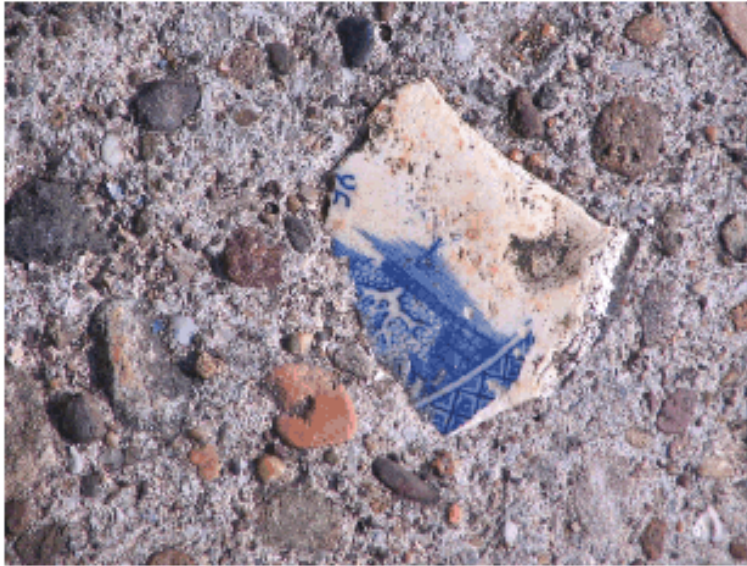
Al caminar por una senda hacia el Río, uno participa de un mundo que se despliega continuamente. Una pared no es un objeto, sino una confluencia de materiales, todos moviéndose, cada uno a su tiempo y en correspondencia con los otros, una historia de generación y transformación, de coagulación y dispersión, de huellas e hilos, de luz y sombra, de lluvia y viento, que permite que las huellas de la pared en desaparición estén en las raíces del árbol mientras las raíces de la nueva vida se entretrejen a través de su corteza superficial.

* Investigadora del Departamento de Antropología de la Universidad de Aberdeen. Ha realizado estudios sobre la intersección entre antropología y Estudios de la Religión en la Universidad de Ghent (Bélgica). Sus intereses actuales son el desarrollo de la antropología de la cristiandad y las relaciones entre teología y antropología. Contacto: lieve.orye@telenet.be



Notas bajo el agua

"La información hace girar al mundo." Leemos cosas pero difícilmente percibimos su cosidad. Y una vez leídas, las notas y los diarios son arrojados al olvido. Ya sin protección contra los flujos del mundo-climático, el mensaje se diluye y su cosidad emerge. El movimiento del agua en las pequeñas corrientes rediseña instante tras instante las líneas que suponemos constantes, permitiendo cada tanto que un fragmento recupere su forma legible sólo para deformarlo un instante después, como para burlarse de nuestra adicción a la información.



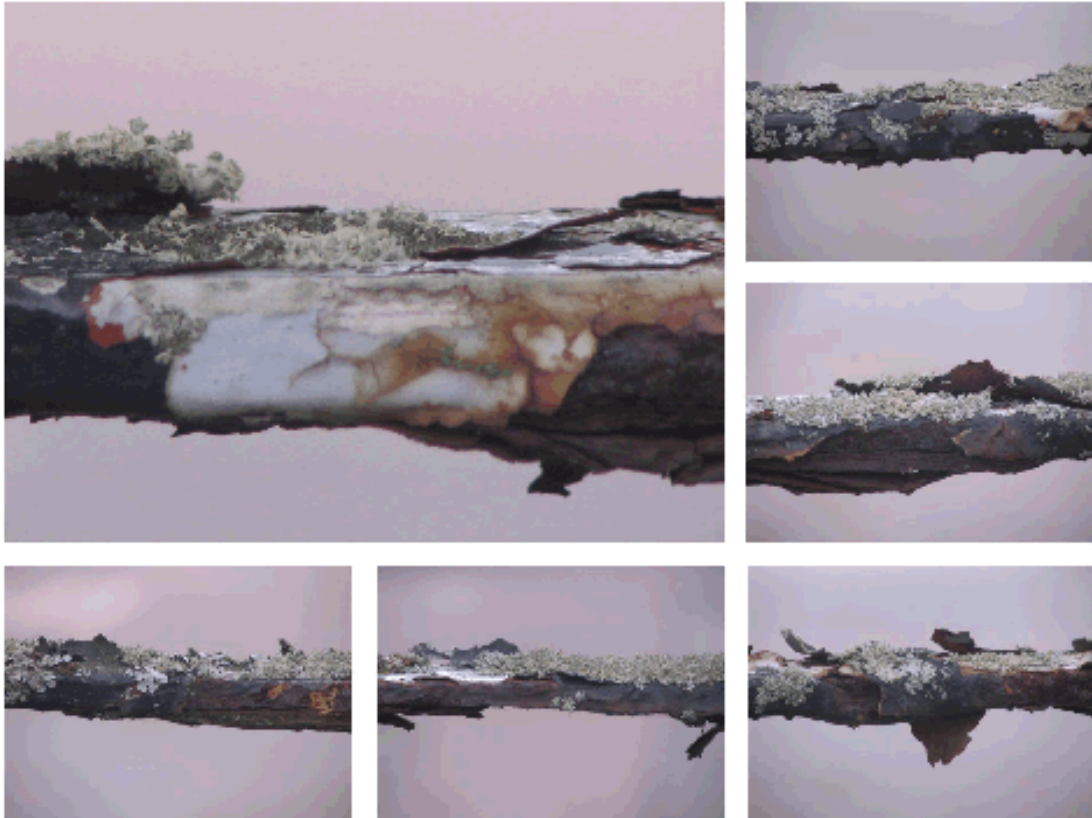
Materiales de la calle

¿Cuál es la superficie de la calle y qué está sobre la superficie de la calle? Algo fue tirado, se resbaló de una mano, se calló de una bolsa, salió de su vida atada a los propósitos humanos hacia una vida en las calles, pisoteado, mojado por la lluvia, movido por el viento, deviniendo gradualmente y cada vez más, parte de la calle, hasta que finalmente no se puede notar la diferencia.



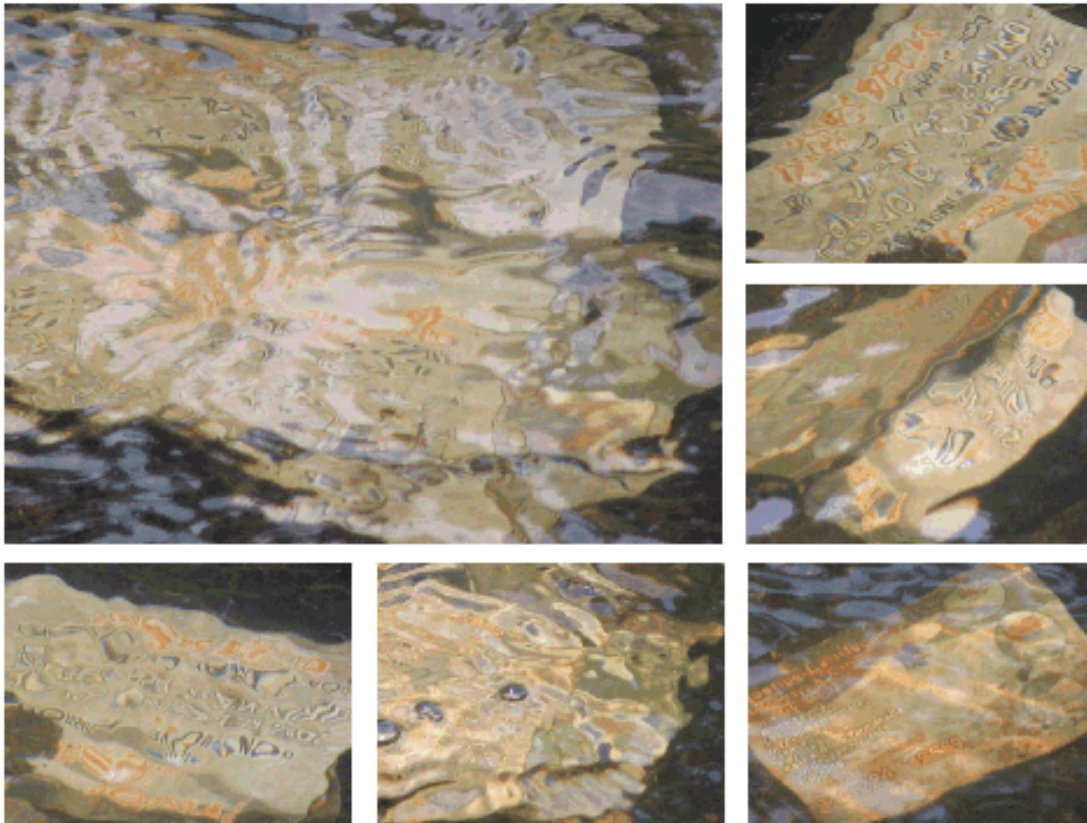
Reciclando bolsas LIDL

La bolsa de compras ya no participa en la vida conteniendo provisiones. Ahora participa en la vida al ser atrapada por el viento y la luz y el agua. Sus colores vibrantes, sus diseños continuamente cambiando en la corriente en la que reside temporalmente, mientras que las piedras y el agua estén de acuerdo.



El cerco de una vieja escuela

El cerco de una vieja es una cosa que divide, que encierra, que deja afuera, que protege, que curva nuestras caminatas en direcciones diferentes. Una línea dibujada para estar allí permanentemente. Pero el cerco es tanto una cosa como una confluencia de materiales, de hierro oxidado y descamado y pintura descolorida y crujiente, exponiendo antiguas capas, mientras que el liquen encuentra la vida allí, un lugar donde aferrarse y crecer, ayudando al cerco a dividir un lugar del otro.



Material publicitario

'20% de descuento en motores y artículos para el jardín' dice el mensaje en una serie de afiches publicitarios tirados descuidadamente en el agua. En el pequeño arroyo, las huellas de la producción humana se desintegran gradualmente por el trabajo del agua y el sol. "Información" y "mensaje" reaparecen como formación y deformación, ahora vistos por el ojo humano como desorden, como basura.