

A transformación da casa na aldea de Vilar de Donas (Palas de Rei, Lugo). Aportacións para a caracterización da arquitectura popular rural en Galicia

PÉREZ VIÑA, Divina

Escola Superior Gallaecia

divinaperezarq@outlook.com

[Recibido xaneiro 2016; aceptado setembro 2016]

Resumo

A arquitectura rural galega desde os anos 60 sufriu grandes transformacións debido a implantación de novos modelos con influencias externas traídas polos emigrantes. Novos materiais, técnicas construtivas industriais e un acelerado proceso de industrialización do campo, afectará a unha transcendental crise dos valores tradicionais o que se plasmara nunha deterioración do patrimonio vernáculo. Sendo a finalidade establecer as características da arquitectura doméstica actual e os elementos disonantes para dispoñer uns principios que contribúan para a rehabilitación. Procúrase identificar os procesos de transformación que afectan a casa rural da aldea de Vilar de Donas dende os seus inicios ata a actualidade. Paralelamente, analízase a lóxica de formación, evolución histórica e transformación da propia aldea. O tipo de investigación é un caso de estudo que comprende o conxunto de casas da aldea. A metodoloxía realízase en catro fases: a planificación, a recollida e análise de datos, o tratamento dos datos e sistematización. Este estudo pretende constituír unha aportación o coñecemento dos principais actores causantes da problemática actual e identifica os elementos disonantes na arquitectura doméstica, imprescindibles para futuras intervencións que combatan o desequilibrio existente na casa e no seu entorno. Especificamente, a principal contribución desta investigación sexa a realización duns principios que permitan inverter o proceso de descaracterización da aldea.

Palabras chave: Arquitectura vernácula, elementos disonantes, principios rehabilitadores, transformación da casa.

Abstract

Since the 60s, the Galician rural architecture has suffered major transformations due to the introduction of new models with foreign influences brought by immigrants. New materials, industrial construction techniques and the accelerated process of industrialization of the

countryside will later originated a transcendental crisis of traditional values that manifested itself in a deterioration of the vernacular heritage. These changes affected the domestic environment. The objective is to identify the characteristics of the current domestic architecture and the dissonant elements to establish principles that contribute to the village rehabilitation. Prosecutors identify the transformation processes that affect rural houses in Vilar de Donas from its beginnings to the nowadays. Meanwhile, the logic of origin, historical evolution and transformation of the village are analyzed. This research is a case study comprising the set of village houses. The methodology is performed in four phases: planning, data collection and analysis, data processing and systematization. This research intends to be a contribution to the knowledge of the key causes to the current difficulties and identifies the dissonant elements in domestic architecture, trying to tackle the imbalance in rural architecture and its surroundings in future interventions. Fundamental, the main contribution of research is to write in is the definition of some principles to reverse the process of mischaracterization village.

Keyword: Vernacular architecture, dissonant elements, principles to reverse, transformation of the house.

1. Introducción

A arquitectura vernácula, a partir da década dos 60, sufrirá unha serie de transformacións que rematarán por mudar completamente a paisaxe galega. Ata dita década, as transformacións producíanse de forma moi dilatada no tempo, inda que esta situación variara co chamado “desarrollismo” que se experimenta en toda a xeografía galega. Progresivamente, vanse producindo unha serie de mudanzas na casa que afectarán o seu contorno. Rexistrasen a intromisión dun proceso de deterioro do patrimonio vernáculo por abandono ou adulteración destas construcións que provocan contrastes e tensións nas aldeas e lugares.

Este fenómeno non é exclusivo do rural senón que tamén se produce nas vilas e cidades, incluso se produce de modo global tal como se manifesta na Carta do Patrimonio Vernáculo Construído: o impacto da vida moderna destrúe formas vernáculas, rompe todo principio de integración e desarticula os centros urbanos, os barrios, as aldeas e os poboados. O perderse as raíces extravíanse para sempre os valores que lle deron orixe, producíndose o cambio a unha arquitectura allea a todo contexto histórico, cultural e natural. (Unesco, 1999).

Preténdese crear unha maior conciencia da realidade existente, onde se asuman os desequilibrios existentes para propor solucións coa finalidade de mitigar as diferenzas actuais e integrar as construcións dentro do territorio dunha maneira mais equilibrada e respectuosa.

Marcáronse uns obxectivos que pretenden contribuír o seu coñecemento, analizando a lóxica de formación, a evolución histórica e as transformacións existentes da aldea de Vilar de Donas ata o momento presente.

Procúranse coñecer as características actuais das casas existentes a través da identificación dos procesos de transformación que afectan á casa rural da aldea dende os inicios.

Perséguese as definicións dalgúns principios que establezan unhas recomendacións para inverter o proceso de desfiguración da aldea.

A metodoloxía desenrolada na investigación foi o estudo de caso, Yin define coma “unha investigación empírica que estuda un fenómeno contemporáneo dentro do seu contexto da vida real, especialmente cando os límites entre o fenómeno e o seu contexto non son claramente evidentes. (...) Unha investigación de estudo de caso trata con éxito unha situación teoricamente distintiva na cal hai moitas máis variables de interese que datos observables; e, como resultado basease en múltiples fontes de evidencia, con datos que deben converxer nun estilo de triangulación; e, tamén como resultado, beneficiase do desenrolo previo de proposicións teóricas que guían a recolección e o análise de datos” (1994, p.13).

Sendo o obxecto de estudio a aldea de Vilar de Donas, pertencente ó concello de Palas de Rei, formado por un núcleo de 14 casas. O marco temporal abarca dende o século XVIII ata a actualidade, centrándose principalmente nas transformacións dos últimos 60 anos.

Figura.1: Mapa de situación da Aldea de Vilar de Donas (Concello de Palas de Rei)



Fonte: Autor en base o mapa de Galicia

O criterio de selección fundamentouse na existencia dun número considerable de casas que permitisen a extracción de datos.

A investigación contemplou catro etapas:

- A planificación. Onde se definen as técnicas de recollida de información e as fontes documentais.

En primeiro lugar, realizase unha revisión da literatura da cal se extraen unha pautas que serven de guía para a reunir a información. Tras este proceso defínense as fontes documentais e as técnicas de recollida de información que se usan para a realización desta investigación.

1. Técnicas de recollida de información. Úsanse fontes escritas de natureza escrita, tales como: Documentos oficiais públicos, documentos non oficiais e fontes estatísticas. E fontes non escritas principalmente os obxectos e vestixios do lugar, fontes orais non rexistrada, fotografías de carácter privado e deseño e pinturas.
2. A observación. Constrúese unha ficha tipo con categorías predefinidas, creadas polo autor que serven de soporte para o análise de contido.
3. Entrevista: Realízanse entrevistas informais con cuestión non estruturadas coa finalidade conseguir información.
4. Fotografías das casas do lugar (conxuntos arquitectónicos, paisaxe, etc...).
5. Notas de campo recadadas na aldea de Vilar de Donas, no Arquivo Histórico Provincial de Lugo e no Arquivo Diocesano de León.

- Recollida e análise de datos.

A maior parte da recollida da información faise na aldea de Vilar de Donas, comezando polo levantamento dos vestixios existentes, facendo as entrevistas, fotografías e consulta de documentos privados pertinentes. Outra parte corresponde a provisión de datos documentais nos diferentes arquivos.

Unha vez concluído este proceso de recadación de datos, analízanse os datos obtidos.

- Tratamento da información mediante o análise de contido.

O primeiro proceso do tratamento da información é a datación das casas para establecer unha reconstrución histórica do lugar. Usando os datos recollidos e mediante o cruzamento dos datos comezamos a obter os primeiros resultados.

- Interpretación e sistematización dos datos.

Crease unha ficha tipo para a interpretación dos datos, que posteriormente constituirán unha base para a realización do análise comparativo.

A partir do análise comparativo extráense datos para a interpretación, que mediante a triangulación dos resultados obteranse as conclusións.

Figura 2: Táboa Comparativa da casa rural tradicional ca casa rural contemporánea

	Casa rural tradicional	Casa rural contemporánea
Caracterización	<i>"A casa-vivenda galega, aínda que tendo unha gran variedade de modelos, conta cunhas características construtivas, espaciais e funcionais comúns a todas elas(...) o complexo rural (...) presenta diferenzas nas súas expresións arquitectónicas básicas e de orden funcional. (Caamaño, 2006, p.125)</i>	A casa contemporánea caracterízase por unha ampla variedade de materiais, de construcións e solucións construtivas, debido a renuncia a integración co entorno e unha multiplicidade de esquemas funcionais.
Tipoloxía/ economía	As tipoloxías van en función do modelo económico que as xera.	Os cambios económicos son factores determinantes na súa concepción
Modelo económico	Autárquico A economía está determinada polo medio e o clima.	Capitalista A economía ben determinada pola industrialización do agro, a terciarización da poboación e as achegas de capital dos emigrados.
Morfoloxía/ tipoloxía	Condicionada pola diversidade de climas, factores sociais, económicos, culturais dando lugar a 5 tipoloxías con diferentes subtipoloxías dentro de estes tipos, que son: <ul style="list-style-type: none"> ▪ A casa das serras ▪ A casa das chairas e depresións lucenses ▪ A casa das agras coruñesas ▪ A casa meridional ▪ A casa mariñeira do litoral 	Condicionada por unha multiplicidade de factores e situacións complexas, dando lugar a tres tipoloxías: <ul style="list-style-type: none"> ▪ A casa arcaica ▪ A casa rupturista ▪ A cas involucionista
Materiais usados na construción	Materiais naturais dispoñibles no entorno inmediato	Materiais industrializados dispoñibles nas tendas máis próximas.
Autores da construción	Auto construción	Auto construción / construción profesional / mixta

Fonte: Autor en base a Caamaño Suarez (2006) e Lizancos Mora (2005)

A casa é o elemento onde se reflicten os cambios producidos na sociedade así o indica Baltar Tojo " *a vivenda campesiña coñeceu o desenrolo de acordo coa evolución do proceso produtivo*" (1991, p. 67) e ademais é " *un dos capítulos máis interesantes da arquitectura que se está a facer nestes momentos en Galicia por tratarse todo un laboratorio de ideas que mostra os rápidos cambios dunha sociedade que opta por novas formas de vida*" (Chao David, 2008)

De modo xeral, podemos establecer claramente dous modelos de construcións nas vivendas rural galego. Un modelo tradicional, a chamada casa-vivenda tradicional definida por Del Llano Cabado (1981) que se prolongou ata os anos 60 do século XX e outro modelo novo o que lle chamamos a casa contemporánea definida por Lizancos Mora (2003) que aparece por todo o rural galego a partir desta década ata os nosos días.

A casa rural contemporánea non podería ser entendida sen ter en conta o modelo da arquitectura tradicional galega. A pesar da brusca ruptura na casa rural pódese dicir que é mais de aparencia que de fondo, xa que os novo modelos arrastran moitas pervivencias casa-vivenda tradicional. Polo que nos parece fundamental percibir cales son as características fundamentais de ámbolos tipos, que se describen de modo sintético na seguinte táboa:

2. Historia De Vilar De Donas

A villa era un tipo de explotación agrícola romana, que se baseaba na explotación da propiedade ou latifundio, o sistema perdura durante o século VIII-XI e o villar parece facerse mais frecuente a medida que se avanza cara o século XII. (García Mercandal, 1981, p.12).

A primeira edificación da que se ten constancia é unha pequena capela, a de San Lourenzo, da cal se descoñece a data da súa fundación (Novo Cazón, 1986, p.175). En torno a esta capela iríase configurando o mosteiro de Vilar de Donas, tamén se descoñece a data de fundación, estipulouse que foi o longo do século XII. Os primeiras datación fan referencia a doazón, entre os anos 1173 e 1194, por parte de Juan Arias de Monterroso, irmáns e herdeiros do Mosteiro de Vilar de Donas a Orde de Santiago.

O Mosteiro e a Igrexa, a súa peza mestra, vaise conformando o longo dos século XIII, XIV e XV. Segundo os libros de visitas correspondentes aos anos 1498, 1501 e 1503, podemos coñecer en termos moi vagos, os principais elementos da configuración do mosteiro que son os seguintes:

A Capela de San Lourenzo, o claustro, o refectorio, os aposentos do prior, as cámaras dos freires, a cociña, a portaría, a hospedaría, o hospital de Vilar de Donas e a Igrexa.

A partir da súa doazón no século XII, comeza a súa expansión o longo do século XIII, sendo neste século onde se constrúe a Igrexa, a peza mais

refinada do mosteiro. Debido a moitas achegas, (doazóns, mandas, compras, permutas, peñoramento e compensacións territoriais), ademais das boas relacións do prior e os freires conventuais para con os concesionarios dos prestimonios outorgados e para con os nobres da rexión (Novo Cazón, 1986, p.191).

Pero no século XIV paralizase este proceso, entrando nun proceso de crise e depresión, provocado entre outras causas polas usurpacións ó que é sometido este mosteiro por parte de donas e cabaleiros e pola presión de unha poboación aumentada o longo do século anterior, sobre unha terra minguada. Ao que se engaden malas colleitas provocadas polos cambios climáticos nos primeiros anos deste século (Novo Cazón, 1986, p.192).

Este proceso alongase o longo do século XV, pero na última década desde século comeza a haber indicios de recuperación, que se transformará nun proceso de fraca expansión no século XVI. Este proceso deberase a recuperación do coto de Vilar de Donas, usurpado polo Conde de Monterrey, e a renovación dos foros das voces fenecidas. (Novo Cazón, 1986, p.194).

A estrutura do dominio do priorado de Vilar de Donas vaise configurar, no transcurso do século XV, nos seus elementos básicos: o coto, os lugares, as igrexas e as casas (Novo Cazón, 1986, pp.89-98).

A vida santiaguista en Vilar de Donas vaise prolongar durante dous séculos mais, ata que en 1746, anexase a San Marcos de León, nesta altura o mosteiro esta empobrecido e recorre a San Marcos en busca de auxilio.

No século XIX, as desamortizacións promulgadas nos anos 1855 e 1856 botan a orden de Santiago de Vilar de Donas, aínda que esta marcha non chegara a ser definitiva. A orde será restaurada en 1874 polo goberno da primeira República e suprimida definitivamente pola Segunda República o 29 de abril de 1931 (Izquierdo Perrín, 1983, p.160).

No ano 1821, Vilar de Donas constitúese como concello e pasa a pertencer ao partido xudicial de Melide, o ano seguinte sendo inda concello pasa a pertencer ao partido xudicial de Lugo.

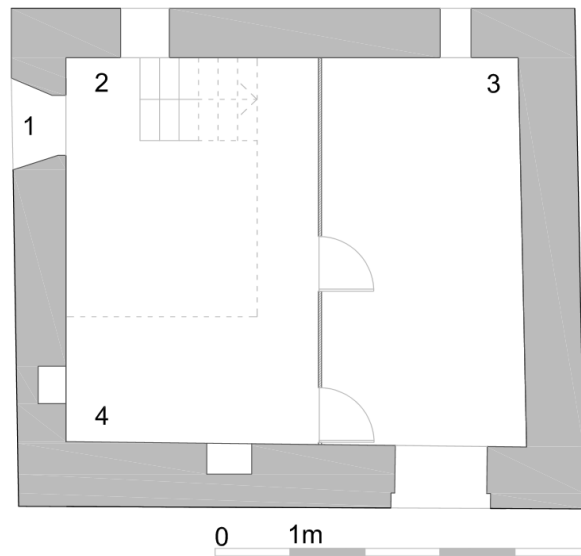
Esta división territorial non resultou moi efectiva polo que no ano 1840, realizouse a reorganización municipal da provincia de Lugo. Nesta reordenación do territorio constituense uns novos concellos agregando varios concellos, Vilar de Donas para a integrarse como parroquia o concello de Palas de Rei.

3. A casa do século XVIII

As primeiras vivendas da aldea de Vilar de Donas das que temos constancia aparecen no século XVIII, a tipoloxía de casa terrea convive coa

casa de dúas plantas. Habendo por estas datas dúas casas terreas e tres casas de dúas plantas.

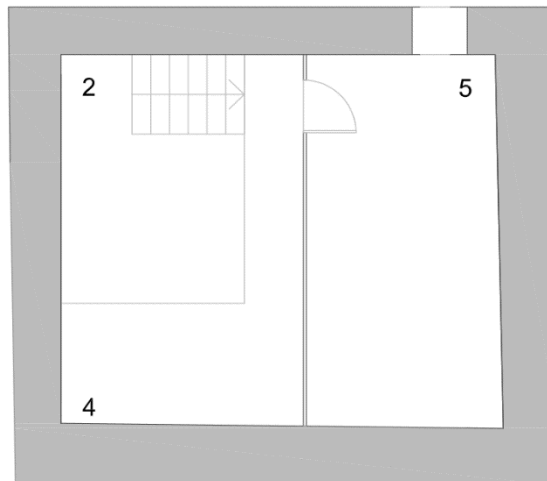
Figura.3: Planta baixa casa de século XVIII en Vilar de Donas



Lenda: 1_entrada; 2_cociña; 3_corte; 4_barra; 5_cuarto

Fonte: O autor a partir de datos recollidos no local.

Figura 4: Planta alta casa de século XVIII en Vilar de Donas



Lenda: 1_entrada; 2_cociña; 3_corte; 4_barra; 5_cuarto

Fonte: O autor a partir de datos recollidos no local.

Dúas das vivendas pertencían ao Mosteiro mentres cas outras eran típicas casas labregas, tendo en conta os vestixios e os documentos da época apenas se aprecian diferenzas significativas entre elas.

As vivendas terreas desapareceron no tempo quedando exclusivamente o seu rexistro no Catastro de Ensenada ademais de pequenos vestixios que indicaban a súa presenza.

A vivenda tipo de planta alta do século XVIII estaba configurada por paredes grosas duns 70 cm en cachotería de pedra, sobre estes muros descansaba un armazón de madeira que servía de soporte para as lousas do tellado. O uso da planta baixa era para as cortes e a cociña, estes compartimentos separábanse cuns chantos de pedra.

A entrada facíase directamente a cociña que só dispoñía dun pequeno lar, sendo unha pedra no chan sen cheminea, polo que o fume saía o exterior por unha trapela no tellado. Ademais había pequenas lácnas embutidas nos muros que inda dan fe da localización da cociña na casa. Desde a cociña accedíase a parte alta por una escaleira de madeira, a planta superior xurdía como prolongación da barra aproveitando o desnivel do terreo e o baixocuberta polo que a altura era apenas duns 2 metros.

Na planta alta había un único cuarto separado da barra por un taboleiro de madeira. A barra era un pequeno taboado en horizontal situado enriba do lar coa finalidade de ser un secadoiro para os alimentos.

Os ocos na planta baixa eran simples tragaluces abertos sendo a única ventilación do fogar, ademais dunha porta de entrada a cociña e outra a corte para os animais. Na planta alta, unha xanela permite o paso da luz no cuarto con carpintarías sinxelas de madeira e con contras pola interior.

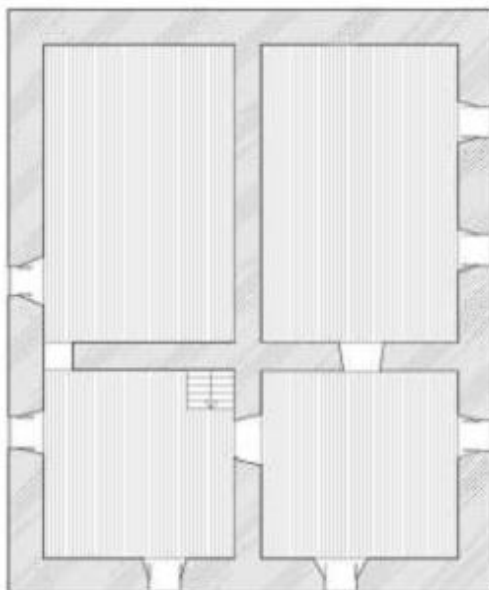
4. A Casa do século XIX

O longo do século XIX, o perfil da casa muda. Sendo neste século onde se constrúen a maior parte das vivendas tradicionais e se amplían as casas do século XVIII aproveitando o desnivel do terreo para medrar de modo lineal no sentido descendente da pendente do terreo.

Desaparece a casa terrea consolidándose a casa con sobrado que xa é unha vivenda de maior tamaño tanto na planta coma no alzado e tende a unha xeometría mais pura de forma cadrada ou rectangular, búscanse os terreos con menos pendentes para a súa implantación.

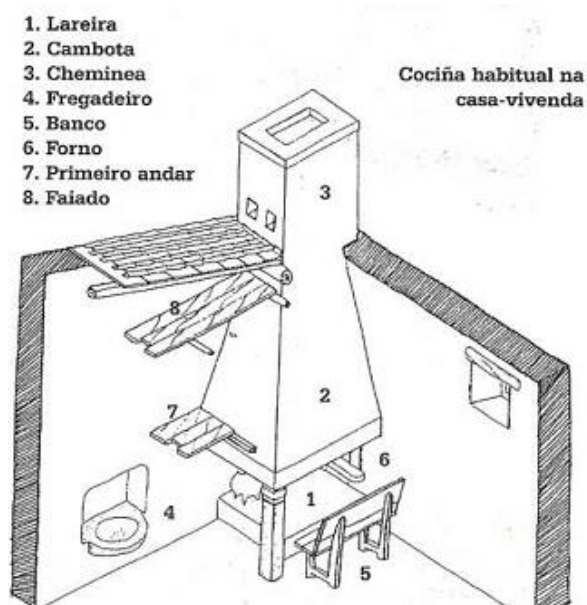
Na casa con sobrado sepáranse os usos, na planta baixa concéntrase a cociña e as cortes separadas por taboleiros e na parte alta están os cuartos, a barra permanece sendo un elemento de transición entre a cociña e os cuartos.

Figura 5. Planta alta de unha vivenda do século XIX



Fonte: O autor a partir de datos recollidos no local

Figura 6. Lareira típica galega



Fonte: (Caamaño Suarez, M., 2006.a: p.133)

A cociña é un espazo multifuncional, sendo o núcleo principal da casa; a lareira é o elemento máis importante da cociña que actúa como distribuidor do espazo. Ó redor desta atópanse os escanos, bancos e tallos, onde se senta a familia para comer, falar ou descansar. Atópase, a mesa de alzar que se abate para non ocupar espazo cando se fan labores distintas da comida. O mobiliario completárase coa maseira, onde se amasaba o pan, unha arca e o vertedoiro situado sempre baixo a fiestra. Embutidos nos muros podemos atopar láceras para gardar provisiones, ademais dun cunheiro e o canteiro.

Na parte alta da casa estará o sobrado; será un espazo aberto sen divisións e no caso de habelas son os muros portantes os que dividen espazos ocorre nos casos de ampliacións de vivendas. A moblaxe é sinxela, simplemente algunhas camas e arcas para gardar a roupa.

No caso de varias estancias a de maior tamaño reservárase para a sala de respecto (onde se come nos días de festas e celebracións ou se velan os mortos), distinguírase das outras por haber unha mesa grande e un chineiro. En casas máis pequenas estará todos eses elementos dentro dun só cuarto.

Os ocos son de pequenas dimensións, ábrense xanelas na parte alta da casa e na cociña evitando sempre a fachada norte que na maioría dos casos é cegas, nas cortes hai pequenas bufardas. De maneira illada, apareceran pequenos balcóns no primeiro piso.

As paredes exteriores polo interior recébanse con morteiros de cal e con encalados de acabado, polo exterior as paredes locen a pedra vista.

5. A casa do século XX

Durante a primeira metade do século XX, a casa rural apenas ten diferenzas coas vivendas decimonónicas tal e como constata Rapoport, A., *"a existencia dun modelo aceptado con moi poucas innovacións tivo como forte resultado a persistencia da forma"* (1982, p. 27).

Podemos concluír que hai unha consolidación da vivenda de dúas plantas con tendencia a forma cadrada. Seguen a manterse os mesmos usos e co mesmo esquema de distribución con algunha pequena diferenza xa que aparecen elementos de transición entre as cortes e a cociña, un pequeno corredor do que arrancan as escaleiras ou un celeiro onde esta a tulla e o salgadoiro.

Figura 7: Cociña na actualidade de una casa de Vilar de Donas abandonada dende os anos 80



Fonte: O autor

Figura 8. Sala de respecto na actualidade dunha casa de Vilar de Donas



Fonte: O autor

6. A transformación da casa tradicional a partir dos anos 50

A partir dos anos 50, a casa-vivenda tradicional comeza un proceso de transformación que chegara ata os nosos días. Durante ese proceso sufriran alteracións que afectaran de maneira xeral o sistema construtivo, os materiais e a forma.

Os muros exteriores nalgúns casos sofren transformacións como o encintado das xuntas da cachotería con morteiros de cemento pintado con pintura plástica de cor branca. Noutros caso, recébase toda a fachada con morteiro de cemento deixando á vista as padieiras, peitorís e xambas nos ocos e os xuntoiros alternos nas esquinas en forma de cremalleira, e incluso se chega a pintar por riba do recebo liñas en cor branco simulando pedras de cantaría.

Para conseguir altura as casas usasen materiais industrializados, principalmente ladrillo e formigón revestidos con laminas de pedra que simulan os cachotes de pedra coa intención de acadar unha continuidade a fachada, inda que dependendo en que etapa se fai este procedemento chega a conseguir este efecto ou non.

As veces, tentase gañar mais espazo no interior e retíranse a maior parte dos cachotes do muro reforzando con formigón armado, inda que de momento, non se aprecian perdas de estabilidade, é posible que nun futuro cheguen a aparecer diversas patoloxías coma alombamentos, gretas, fisuras... posto que normalmente faise sen ningunha clase de dirección facultativa, do que si é seguro é que hai un aumento das perdas enerxéticas ao minguar a capacidade de inercia térmica das paredes.

En etapas máis recentes obsérvanse unha mudanza nestas prácticas, procurando accións menos invasivas coma o encintado con morteiros de cal hidráulica.

É frecuente a apertura de ocos novos e/ou a ampliación dos ocos existentes. Na procura dunha mellora do confort térmico múdanse as carpintarías tradicionais de madeira, nunha primeira etapa por carpinterías de aluminio e mais próximo no tempo, por carpinterías de PVC en cor branco, incluso conviven ámbolos tipos na mesma edificación. Este proceso afecta tanto as galerías, coma as xanelas e as portas.

O forxado tradicional de madeira vaise substituír por placas de formigón armado, tamén afecta a estrutura de madeira da cobertura que pasara a ser de viguetas de formigón pretensado con placas de fibrocemento debaixo da tella. As placas de fibrocemento favoreceran unha mudanza do material da cobertura que deixaran de usar o xisto en favor da tella, debido a facilidade colocación. Inda que este sistema non é o mais adecuado para estas casas tradicionais, posto que o fibrocemento traía engadido o amianto que é

canceríxeno e ademais perdese a transpirabilidade do tellado o que pode provocar humidades por condensación e alteración do confort interior, especialmente no verán, pola mínima capacidade illante que ten este sistema; especialmente afecta o baixocuberta como vivideira cando se elimina o faiado e se dan usos vivideiros a estes espazos. Por sorte, na maioría do casos o fallado conservase nos cuartos como un falso teito e usase o baixocuberta para zonas de almacenaxe, polo que se mitigan as consecuencias.

O cambio de materiais tamén afectou ás escaleiras que nunha primeira etapa cambiáronse as de madeira polas de formigón e en etapas recentes invertese o proceso nas escaleiras do interior.

A funcionalidade da casa varía moito dende os anos 50 empezando pola retiradas dos animais das cortes e rehabilitando estes espazos para usos novos, sendo o almacenaxe o mais recorrido, inda que hai moita variedade, así que podemos atopar: comedores, salas, baños, etc...

Integrase o baño na casa-vivenda seguindo os mesmos esquemas que nas casas contemporáneas, ademais das instalacións da luz, gas, auga corrente, calefacción, teléfono e máis recentemente internet. Coa incorporación da luz, de modo progresivo van aparecendo todos os electrodomésticos.

Incrementase o número de estancias e especialízase a funcionalidade; así a sala de respecto pasa a ser un comedor que é unha estancia independente. Os cuartos divídense en habitacións para garantir a intimidade dos membros da familia, usando tabiques de ladrillo recibados e pintados.

Inda que a peza que sufriu máis transformacións é a cociña. Primeiro mudase a lareira pola cociña de leña, o par que se enlousa o piso terreo. Logo incorporase a cociña de butano que convive coa cociña de leña, pavimentase o chan con baldosa e revístense as paredes laterais con azulexo, a par que se van incrementando o número de electrodomésticos.

Nalgúns casos tamén hai unha alteración da forma da casa tradicional ó irse engadindo volumes novos con linguaxes construtivos diferentes dos tradicionais, o chamado sistema convencional de formigón armado. Chegarase incluso, a facer un completo baleirado interior da casa para redistribuíla mediante o citado sistema.

As construcións adxectivas vanse adaptándoos os novos usos como garaxe ou chegan a perdelos completamente quedando como elementos ornamentais afectando a elementos como o hórreo pero tamén o forno ou os apeiros de labranza que se converten en elementos decorativos.

7. Novas casas construídas en vilar de donas

A partir dos anos 70 do século XX ábrese unha nova etapa construtiva nas construcións rurais da aldea de Vilar de Donas. Comeza un proceso de construción con técnicas e materiais diferentes dos tradicionais, principalmente efectuase durante a década dos 80 e 90 e no comezo do século XXI estancase ata a actualidade.

Produciuse unha quebra dos vínculos de relación da vivenda co medio no que se asenta provocando unha distorsión entre a tipoloxía e o emprazamento onde se localiza. Así mesmo o manifesta Perez Alberti *"as novas construcións carecen dunha tipoloxía definida e é posible ollar un mesmo tipo de casa na Serra de Queixos, no Val do Miño, en Valdeorras ou en Celanova. Hai unha uniformidade que non existía no pasado"* (Citado por Lizancos Mora, 2003, p.33).

Tipificar e definir estas vivendas é de gran dificultade, posto que nalgúns casos o proceso de construción alongase no tempo. Unha vez que se chegar a habitar reiniciase o proceso construtivo, fanse ampliacións ou remodelacións, debido a que non se chegan a cubrir as expectativas soñadas. Tamén se paralizan a construción plantas enteiras a espera dalgún uso futuro.

Este tipo de vivendas é definido polo seu sistema construtivo, que se caracteriza por pilares de formigón armado con dobre tabique de ladrillo e cámara de aire entre ambos tabiques (illante entre as dúas follas en edificacións máis recentes) e grandes xanelas en tódalas fachadas.

A tipoloxía de dúas plantas é a máis frecuente con planta de soto e baixocuberta habitable, inda que tamén hai dúas casas de planta baixa, pero en ámbalas dous modelos a posteriori realízanse ampliacións por debaixo da planta terrea aproveitando o desnivel do terreo para albergar sotos para almacenaxe e bodega.

Polo xeral, a planta vivideira so é unha e caracterízase por estar no primeiro andar onde se atopan todas as estancias: cociña, habitacións, baños, salón, salita ou comedor e o salón que por veces é unha parte do comedor e noutros casos son estancias independentes. Hai casos nos que se habitan as dúas plantas da casa, cando esta situación ocorre aparece unha separación entre as zonas de día que están na planta baixa e as zonas de noite que pasan o primeiro andar.

A cobertura tradicional de 4 augas evoluciona mediante crebas dos faldróns multiplicándose o número de augas para aproveitar o baixocuberta, inda que tamén se fai por razóns de gusto persoal do promotor. É habitual que o tellado se prolongue 1,5 m. sobre a liña de fachada. Os materiais de acabado da cobertura son a tella e o xisto, que reaparece nestas casas con diferentes mecanizados industriais.

Tamén é común que se dupliquen ou tripliquen o número de chemineas, o que indica unha duplicidade do fogar. Esta duplicidade tamén afecta as escaleiras, sendo habitual unha polo exterior para uso público e outra polo interior para uso privado, de acceso dende o garaxe que se sitúa na planta soto, ou ben aparecen como consecuencia de ampliacións non previstas.

Os revestimentos exteriores son diversos, sendo o máis habitual o recebado e pintado, pero tamén hai diferentes morteiros monocapa con texturas e cores. Soen facer un contorno o redor de ocos simulando xambas e padieiras e nas esquinas simulando os xuntoiros. Ademais atópanse revestimentos cerámicos que imitan o ladrillo.

As carpintarías soen ser de aluminio e posteriormente o PVC, a xanela corrida de dúas follas xeneralízase e soe ir acompañada de elementos de protección como persianas ou contras. Nalgún caso aparecen reixas nas plantas terreas.

Os revestimentos dos pavimentos son de baldosa, usándose ocasionalmente a tarima de madeira nos dormitorios e quedando soleiras en cemento visto nos garaxes, en espazos sen usos determinados ou en plantas que están por rematar principalmente na planta terreo e no baixocuberta.

8. A transformación da casa e do "tipo"

Podemos dicir que o proceso de transformación da casa de Vilar de Donas relaciónase directamente ca variación do "tipo" da arquitectura doméstica. Existe certa complexidade a hora de determinar o "tipo" debido a situación xeográfica da aldea de Vilar de Donas, onde conflúen a arquitectura das serras, a arquitectura das chairas e depresións lucenses e a arquitectura das agras. Coincidindo cos lindes entre a arquitectura do xisto e da tella, segundo o análises de Del Llano (1983). A pesar desta situación podemos entrever certas características do tipo en relación co proceso evolutivo.

As primeiras vivendas datan do século XVIII, eran de planta baixa e forma rectangular con paredes grosas de 70-80 cm e escasa altura, aproveitaban o desnivel do terreo que vai de 2 a 2,5 m de diferenza de cota entre a fachada anterior e posterior. O ancho varía entre os 5 e os 7 metros, dimensión que ven determinada pola largura das vigas e o largo varia nunha proporción entre o un e un e medio veces o ancho. O tellado era de xisto sobre armazón de madeira, contaba con escasos ocos pequenas bufardas na planta baixa e con paredes cegas ao norte. Identifícanse dúas vivendas con este patrón, segundo as que podemos entrever características correspondentes coa arquitectura das serras (Caamaño, 2002, pp.174-187).

No século XIX a casa tradicional crece en tamaño tanto en planta como en alzado consolidándose a casa con sobrado como consecuencia os cuartos independízanse do resto da casa, no segundo andar e a cociña adquire unha

maior especialización coa lareira. Inda que se mantén o mesmo programa funcional aprécianse trazos significativos de mellora como a apertura de xanelas nos cuartos do segundo andar en varias fachada que permite a introdución de luz natural na casa e a aparición da cheminea que diminúe a cantidade de fume no interior da casa. Identificamos catro vivendas que encaixan nesta "tipoloxía" que se corresponde coa arquitectura das agras (Caamaño, 2006, pp. 201,211).

Tamén no século XIX atópamos una vivenda que se corresponde coa arquitectura das grandes chairas e depresións lucences (Caamaño, 2006, pp. 188,200). Esta arquitectura defínese por ter un volume limpo, rotundo e prismático sen construción adxectivas anexadas. De dúas plantas de forma rectangular e dúas cruxías perfectamente delimitadas polo muro de cachotería. A planta terrea ocupada en gran parte polas cortes contén un pasadeiro que as separa da cociña e onde arrancan a escaleira que vai o segundo andar. O sobrado está composto por varios cuartos, que teñen maiores dimensión separadas polos muros da cruxía e a sala de respecto, que é o cuarto de maiores dimensión.

Este tipo de vivendas tradicionais esténdese durante o primeiro tercio do século XX, inda que podemos observar que hai variación do "tipo" cando a casa crece e ampliase a partir dalgún elemento singular preexistente, como no caso da reitoral que se medra ó amparo do Mosteiro ou na casa do Vilar que medra a partir do volume da antiga cárcere.

Na segunda metade do século XX é onde máis transformacións se producen, máis drásticas e variadas posto que se incrementa a introdución de novos materiais e sistemas construtivos debido a industrialización. Afectando as construción de nova planta e as casas tradicionais nas que se introducen estas novidades na procura de unha mellora.

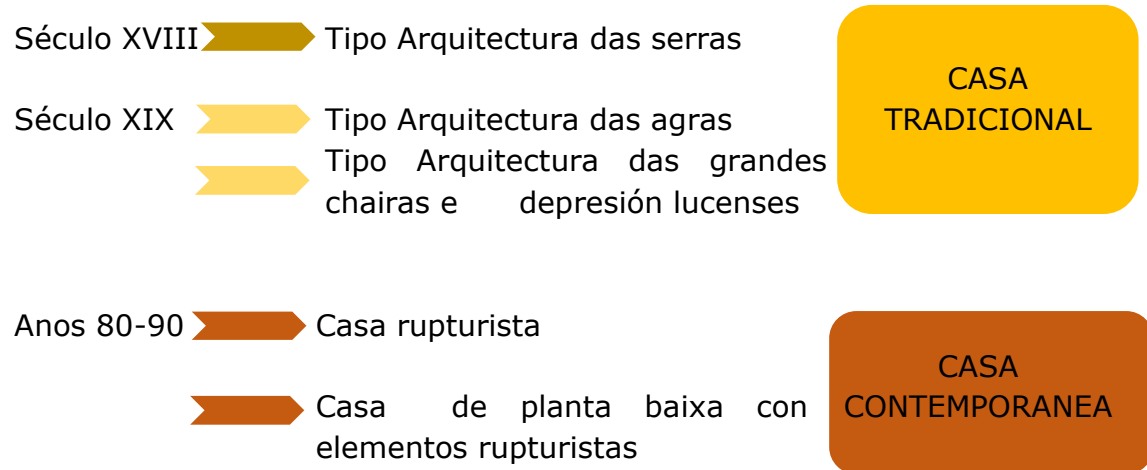
As transformacións vanse ir producindo desde os anos 60, inda que a construcións de novos modelos concéntranse na década dos 80 e dos 90 e que se lles denomina casas contemporáneas, segundo Lizancos (2005). Determinar o tipo o que poden pertencer tornase complexo pola cantidade de particularidades existentes. A pesar de todo, podemos recoñecer entre as casas contemporáneas de Vilar de Donas a casa rupturista en tres casos. As casas que se identifican neste "tipo" caracterízanse polo uso do sistema convencional como sistema construtivos, son vivendas de dúas plantas con baixocuberta, tellado quebrado, grandes xanelas en tódalas fachadas e uso exclusivamente residencial, inda que nun caso a planta baixa ten usos comercial.

Existen dúas vivendas de planta baixa construída nestas décadas que inda que non se engloban dentro do "tipo" da casa rupturista, comparten

moitas das características polo que podemos identificalas coma unha variedade deste "tipo".

9. Tipos na arquitectura rural de vilar de donas

Figura.9. Cadro síntese do tipos da arquitectura rural en Vilar de Donas



Fonte: Autor

10. A evolución do programa funcional da casa rural

No século XVIII a casa tradicional respondía a un programa funcional moi básico; a cociña e as cortes situábanse na planta baixa e o cuarto na planta alta que xurdía pola prolongación da barra.

No século XIX a cociña da casa tradicional especializase coa incorporación da lareira, os cuartos independizase na planta con sobrado, e aparece a sala de respecto para realización de eventos na primeira planta.

O primeiro terzo do século XX, hai escasas mudanzas respecto ó século anterior, podemos citar a aparición do pasadoiro entre a cociña e a corte. Sendo a guerra civil o brecha que introduce cambios tal e como reflicte Flores López, C. "a guerra de 1936-39 supón o primeiro gran paso cara transformacións importantes, os decenios dos anos sesenta e setenta traerán cambios irreversible e definitivos. Modelos de vida tradicional desapareceran de maneira absoluta ou quedarán como fenómenos residuais de próxima extinción" (1979, p.30).

Principalmente, os grandes cambios prodúcense a partir da década dos 80, onde o uso da casa relegase unicamente á habitabilidade desaparecendo as cortes e os espazos de almacenaxe relacionados co gando.

Estas primeiras transformación responden a dúas razóns clave: a hixiene e a intimidade.

A intimidade plasmarase na casa doa división dos cuartos que inicialmente eran una única estancia pasando a ser de 3 a 5 dormitorios por casa; as dimensións destes varían segundo sexan casas contemporáneas ou tradicionais; así nas tradicionais ronda os 8-10m. e nas contemporáneas entre os 10-12m. A hixiene expresarase coa construción de baños, que nos anos 80 responderan a un por vivenda e a partir dos anos 90 serán de un por planta, estas mudanzas afectaran a tódalas las casas.

A cociña continuará a ser o núcleo da casa e irase reformando constantemente inda que se manterán as dimensións e a orientación (sur/suroeste). As primeiras reformas xorden a partir da década dos anos 50, onde a lareira se vai substituíndo pola cociña bilbaína ou de leña ademais de incorporase unha soleira de cemento. A partir dos 80, colocarase plaqueta como acabado de soleiras e azulexos nos paramentos verticais ademais de incorporar a cociña de butano e algúns electrodomésticos eléctricos.

Inda que nas casas contemporáneas aparecen algunhas diferencias na colocación da cociña de ferro que se traslada a unha das paredes laterais. Este cambio ocasiona algún problemas debido a que o tiro da cociña quedara embutido detrás da cociña e non permite encirrala e que provoca que se afume a casa cando o vento non é propicio; outros dos problemas é a colocación de mobiliario pegado a cociña que producen dilatacións e deformacións polas altas temperaturas que acada a cociña acesa. A redución do tamaño da estancia da cociña nalgún caso provoca un a calor abafante neste estancia.

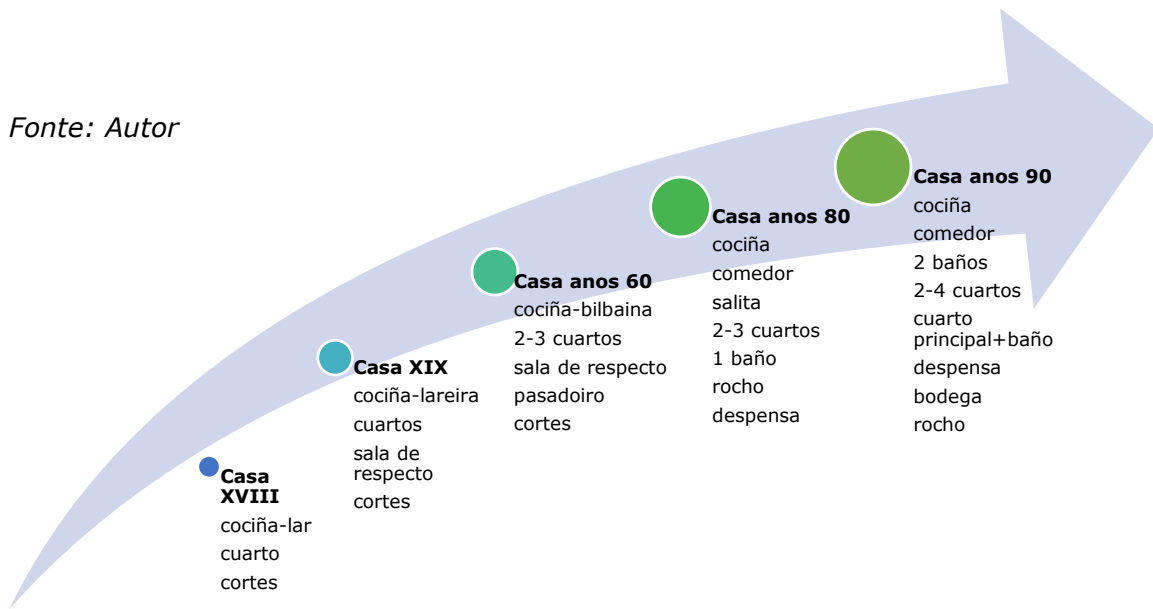
Os espazos comúns amplíanse e diversifícanse, dende os anos 80, polo que se constrúen novos espazos ou amplíanse existentes, fundamentalmente nas construcións adxectivas, para albergar funcións ata ese momento descoñecidas. Estes espazos son o comedor (para reunións familiares, anteriormente se facían na sala de respecto), a "salita" (espazo de descanso de escaso uso posto que se sigue a usar a cociña como espazo vivideiro) e o "salón esporádico" (unha duplicidade da salita que só se usa para recibir invitados, inda que é mais recorrente o uso da cociña na maior parte dos casos).

Namentres, aparecen espazos de circulación como: os recibidores ou os corredores. Na casa tradicional aparecen como consecuencia da división dos aposentos e na casa contemporánea son elementos de organizadores da distribución das estancias a ámbolos lados do corredor.

A evolución da casa rural en Vilar de Donas segundo o uso e as estancias podémolo resumir neste gráfico:

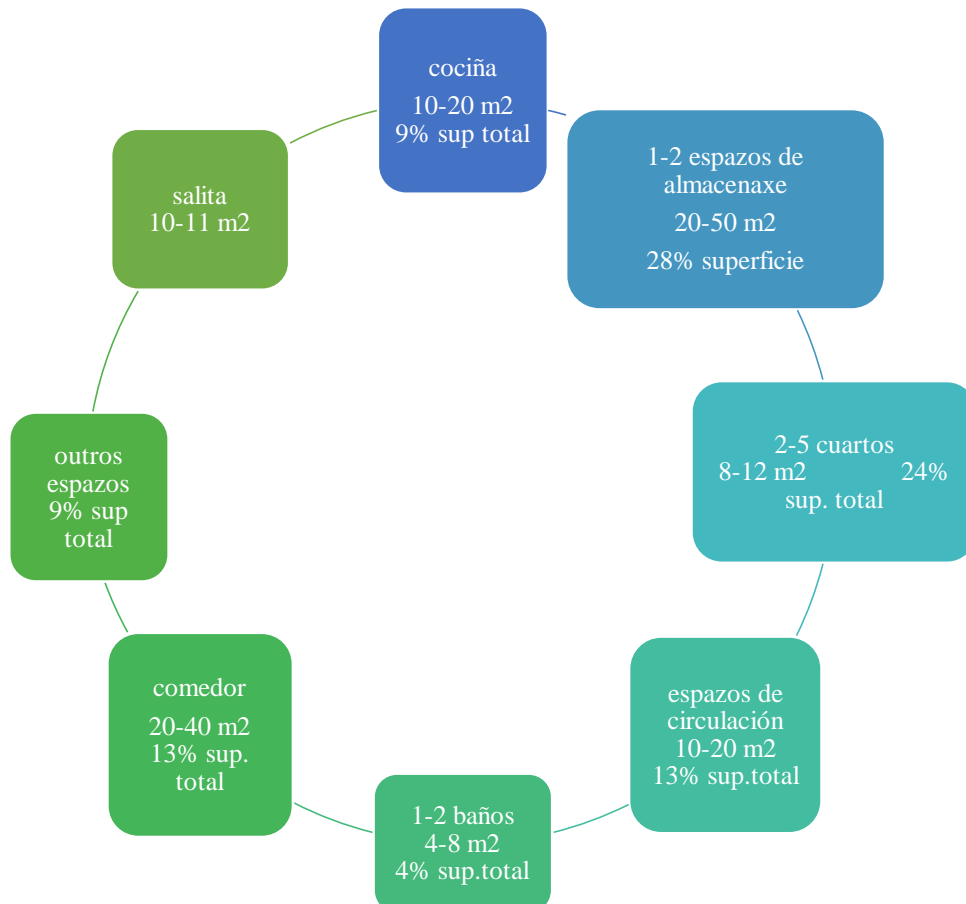
Fig. 10. Sínteses da evolución do programa funcional da casa rural

Fonte: Autor



11. A casa actual de vilar de donas

Tras a realización de análises comparativos entre tódalas vivendas da aldea chegamos a un prototipo de casa actual segundo as dimensión e o uso que sintetizamos neste esquema:



Na casa actual reservase un gran espazo para almacenaxe, debido a principalmente a que nas casas tradicionais aparecen estes espazos como consecuencia da reutilización das cortes, mentres que nas casas contemporáneas usase a planta baixa como garaxe e o resto da planta queda sen uso determinado acadando esta función, non sendo preciso tanto espazo. Incluso se incrementa debido o baixocuberta que queda sen un cometido concreto e remata por converterse nun gran "almacén". Nas casas contemporáneas observase unha falta de planificación referente o espazo dedicado a almacenaxe, ben por outorgar demasiado espazo construído ou porque cando non se contempla a posibilidade dun espazo para este uso, o pouco tempo da construcións das vivendas, realízanse obras para dar crear estas estancias para este fin.

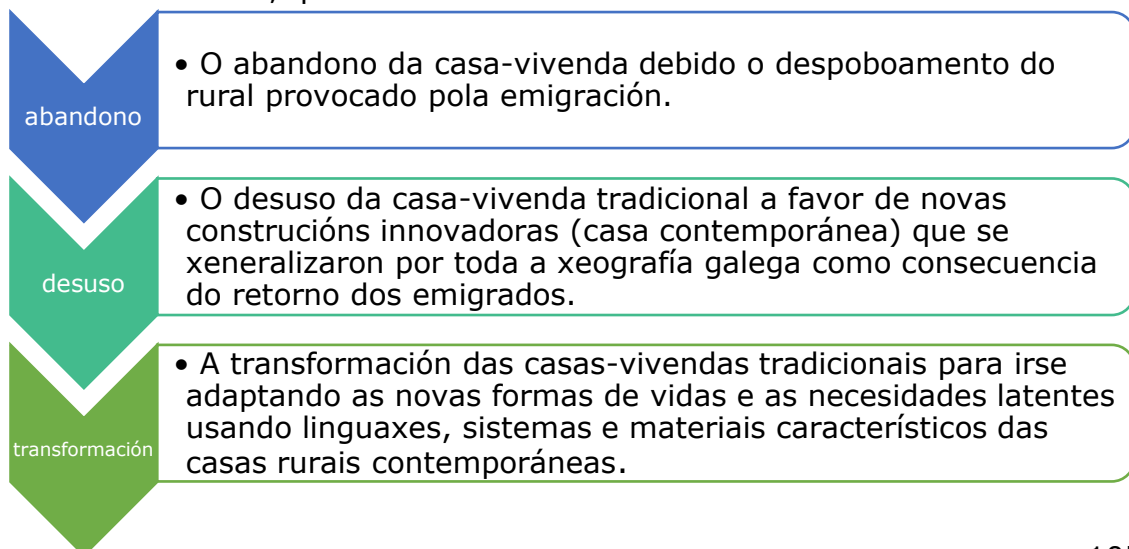
Tamén o comedor é unha estancia que destaca pola súa dimensión e que contrasta co seu uso, posto que só se chega a utilizar un par de veces o ano.

Así mesmo, hai unha falta de racionalidade nos espazos de circulación que terminan por ocupar unha gran superficie na casa, inda que nos casos das casas tradicionais incrementase debido a división dos cuartos que deben adaptarse a superficie existente.

A cociña destaca por ter unha gran superficie debido a que esta estancia que concentra as actividades de día.

12. Conclusións

"Inventariar as transicións destas arquitecturas (...) permítenos descubrir as orixes e mutacións, sería un punto de partida para entender o proceso evolutivo e comprender como a evidencia do tempo é un parámetro esencial para poder entender a forma da arquitectura como resultado dunha práctica construtiva" (Fernández Alba, 1990, p.25). Sendo así a partir dos anos 50-60, podemos distinguir tres procesos de transformación na casa rural de Vilar de Donas, que se citan a continuación:



Podemos dicir que o programa funcional vaise facendo máis complexo a medida que nos achegamos a actualidade, debido a procura da intimidade e a conceptos de hixiene.

Unha vez alcanzados estes obxectivos buscase unha especialización dos espazos para situar na casa habitacións con funcionalidades específicas que rematan por ter usos puntuais, o mesmo tempo que transfórmanse e remodeláanse espazos tradicionais para acoller novos usos que se corresponden coa almacenaxe, que se situarán en zonas de escasa altura onde non se admiten outras estancias e nas antigas cortes respecto as casas tradicionais. Os espazos de almacenaxe nas casas contemporáneas situaranse na planta baixa, no soto e no baixocuberta.

Nos anos 80, reaparecen as casas terreas pero este modelos non chegan a encadrar coas necesidades latentes posto que o pouco tempo ampliaranse con plantas sotos ou habilitando o baixocuberta para acoller os usos de almacenaxe que non foron previstas durante a súa construción posto que os moradores emigrados retornados constrúen as súas vivendas nun ideal de modelos característicos da vida urbana que logo non chegan a adaptarse os modos de vida rural.

A cociña continua a ser a peza principal na arquitectura rural de Vilar de Donas, representada polo punto "quente", a cociña de leña o redor dela reúnen os moradores para todo tipo de ocasións.

O comedor é unha peza de grandes dimensións que ten uso restrinxido para celebracións, substituíndo a sala de respecto.

Os corredores aparecen ó dividirse o cuarto nas casas tradicionais e son elementos de distribución nas casas contemporáneas.

A superficie dos cuartos é maior a medida que nos acercamos a actualidade e observase unha racionalidade á hora de construír os cuartos de baño.

A superficie construída das casas contemporáneas é similar as casas tradicionais in da que a percepción óptica das casas contemporáneas parecen moito maior debido a que no alzado aumenta a distancia entre forxados e as coberturas adquiren crebas para albergar espazos útiles no baixocuberta.

No interior a superficie útil é maior nas casas contemporáneas como consecuencia do sistema estrutural, xa que os muros de cachotería tiñan un grosor de 60-80cm e o sistema porticado de formigón armado permite grosos de 25-30cms.

Podemos identificar na transformación da arquitectura doméstica desde os anos 60 tres procesos de transformación relacionados con tres etapas temporais:

- A primeira etapa comprende dende os anos 60 ata mediados dos 80 é caracterízase por alteracións abruptas na casa rural. Trátase de ocultar as características da casa tradicional diferenciándose o máximo posible da casa vernácula mediante o uso do cemento de forma agresiva e sendo o abandono da casa tradicional pola contemporánea o reflexo dos afastamento e da cultura rural.
- A segunda etapa vai desde mediados do 80 ata o cambio de século é unha etapa máis moderada onde se busca o conforto interior tratando de adaptarse as circunstancias, obsérvanse que as disonancias prodúcense máis por descoñecemento que por intención. Os promotores modifican as súas casas cos materiais que teñen máis próximos, os que se venden nos locais comerciais da súa vila, e repiten as actuacións que se fan noutros lugares ou que os profesionais locais/vendedores lles aconsellan.

Soen usar os mesmo materiais aplicados da mesma forma tanto nas casas tradicionais coma nas casas contemporáneas auspiciados pola inexistencia de lexislación na arquitectura rural, o que permite a liberdade de calquera tipo de actuación no territorio, sendo incluso complicado atopar técnicos especializados (arquitectos) no caso de querer recorrer a eles.

- A terceira etapa vai decorre dende a entrada do século ata a actualidade, as transformacións tratan de ser máis equilibradas e respectuosas co existente, inda que estas actuacións son moi leves e afectan máis o exterior que o interior. Este cambio de percepción da arquitectura é debido a proliferación da rehabilitación de casas rurais orientadas cara o turismo rural nos anos 90 e a unha industria que dispensa materiais máis adecuados para intervir no patrimonio vernáculo. Así o manifesta Camilo Franco *"nos anos noventa comeza outro movemento, moito máis lento, menos seguro, de valoración do pasado, de recuperación ou de posta en valor. Pero hai que entender que este retorno se produce xusto cando comeza a cambiar o imaxinario social."* (2006, p. 151). Inflúe tamén, a paralización da construción de vivendas contemporáneas.

Estes tres procesos veñen como consecuencia dun incontrolado proceso de industrializador que se plasmarán cunha precipitada alteración dos espazos arquitectónicos tradicionais, a estandarización dos materiais e a introdución de novos materiais.

A transformación do medio e do sistema produtivo afectará a unha transcendental crise dos valores tradicionais, sendo a emigración determinante para acadar esta situación. Así, Ponga Mayo e Rodríguez Rodríguez expón *"a emigración dos nosos pobos supón para as súas xentes*

o contacto con outras culturas, con ideas <<modernas>> da arquitectura, que unido a falta de asimilación por parte dos técnicos e administración das esencias da arquitectura popular levou a identificala coa miseria (...) para os habitantes dos pobos canto a casa menos se pareza a casa tradicional e máis a da cidade, mellor vivenda.” (2000, p.18-19)

O limitado coñecemento das tecnoloxías industriais aplicadas a autoconstrución, tanto nas casas contemporáneas como na transformación das casas tradicionais, unido a unha escasa capacidade económica levava a devastadoras actuacións que identificamos como elementos disonantes. Esta situación é agravada pola reintegración dos emigrados que retornan a súa aldea natal, e ven na casa tradicional o reflexo da miseria que os levou a emigrar.

Apoiado polo desenrolo das tecnoloxías industriais, novos materiais e un ascenso económico froito da estadía noutros lugares van implementando modelos alleos, por veces con formas traídas dos países onde estiveron emigrados. Chegando a un punto, onde os autóctonos recoñecen estes modelos como propios e repítenos.

As transformación dos últimos 50 anos van máis alá da arquitectura doméstica afectando a súa envolvente, ás construcións adxectivas, ó entorno inmediato da casa e a toda a aldea.

Debido o uso do automóbil e da maquinaria agrícola de grandes dimensións proliferan os pendellos e modifícanse as construcións tradicionais para albergar a maquinaria. A construción de grandes naves a partir dos 80, con materiais de baixa calidade e sen revestir, contribúen a descaracterización da aldea debido a unha despreocupación e falta de concienciación na construción de estas edificación por adaptarse o entorno.

Para inverter o proceso de desfiguración da aldea de Vilar de Donas, establécense uns principios para a rehabilitación das casas tradicionais, outros principios para a rehabilitación das casas contemporáneas e unhas recomendacións para a construción de futuras vivendas que se detallan a continuación:

- Principios para a rehabilitación da casa tradicional:
 - Evitar a retirada non xustificada de cachotes nos muros exteriores para non minguar as capacidades mecánicas e térmicas que afectan o conforto.
 - Indicar a utilización de morteiros de cal para encintados e recibos, xa que favorecen a estanquidade contribuindo a un adecuado reparto de cargas nos cachotes e contribúen a protección da pedra no caso de recibados.
 - Retornar os muros de cachotería o seu estado orixinal. Retirar os recibos de cemento mediante picado

- Promover o uso da madeira en revestimentos, forxados e armazóns de coberturas.
- Retirar as placas de fibrocemento como subtella das coberturas para facilitar a ventilación do tellado na procura dunha mellora da eficiencia enerxética integrar illantes.
- Recomendar o uso dos mesmo revestimentos nas chemineas que nas paredes exteriores, así como o uso de soleiras e o revestimentos das mesmas.
- Evitar que sobresaen tubos da cheminea e diminuír a altura cando estean sobredimensionadas.
- Principios para a rehabilitación da casa contemporánea e recomendacións para a construción de vivendas:
 - Suxerir a utilización de formas tradicionais de coberturas. Reverter este proceso nas coberturas quebradas enténdense que é un proceso complexo e inviable economicamente polo que se debe asumir a disonancia e tratar de contrarrestala con outras actuacións.
 - Incorporar a utilización de materiais tradicionais no sentido de buscar unha mellora dende o punto de vista estético e do confort. Tratando de integrar estas construción no entorno o mesmo que se persegue unha mellora na calidade da casa e contribúa a favorecer a eficiencia enerxética da vivenda.
 - Redefinir a funcionalidade da casa. Espazos polivalentes poden garantir un maior funcionamento tratando de evitar estancias con usos puntuais. A racionalidade dos espazos deber ser imprescindible nas futuras edificacións.
 - Repensar a dimensión e localización dos ocos para garantir unha iluminación adecuada e diminuír as perdas enerxéticas.
 - Substituír os materiais das carpinteiras pode contribuír a un maior grado de integración.

Todas as actuacións citadas deben ser obxecto de proxecto e/ou asesoramento técnico por parte dun arquitecto. Posto que é importante a preservación da casa, como elemento esencial da arquitectura popular como dicía Xaquín Lorenzo "O home lígase directamente a casa do mesmo xeito que a casa se xungue a terra, sendo así a vivenda un vencello que liga o home coa xeografía dun xeito íntimo" (1982, p.7).

Bibliografía

Baltar Tojo, R. (1991). *Arquitecturas y preexistencias. Una referencia gallega*. Sada: Edificios do Castro.

Caamaño Suarez, M. (2006). *Galicia. As construcións da Arquitectura Popular. Patrimonio etnográfico de Galicia*. A Coruña: Hércules de Ediciones.

- Chao Castro, D. (2008). "Galicia: arquitecturas de hoxe" Santiago de Compostela. Turgalicia.
- De Llano Cabado, P. (1983). *Arquitectura popular en Galicia, a casa mariñeira, a casa das agras, a casa do viño, as construcións adxectivas*. Santiago de Compostela: COAG.
- De Llano, P. (1981). *Arquitectura popular en Galicia, A casa-vivenda, as serras*. Santiago de Compostela: COAG.
- Fernández Alba, A. (1990). "Los documentos arquitectónicos populares como documentos históricos, o el intento de recuperación de la memoria de los márgenes" en Cea Gutiérrez, A. Fernández Montes, M. & Sánchez Gómez, L.A. (1990). *Arquitectura popular en España*. Madrid: Biblioteca de dialectología y tradiciones populares. Consejo Superior de Investigaciones Científicas.
- Flores López, C. (1979). *La España Popular*. Madrid: Aguilar S.A. Ediciones.
- Franco, C. (2006). "Feísmo imaxinario" en Pérez Rodríguez, A. (coord.). (2006) *Feismo? Destruir un país. A fin do territorio colonizado. Un novo intracolonismo*. Ourense: Difusora de Letras, Artes e Ideas, S. L.
- García Mercadal, F. (1981 2ed). *La casa popular en España*. Barcelona: Ed. Gustavo Gili, S.A. (1ª ed. 1930).
- Izquierdo Perrín, R. (1982). *La arquitectura románica en Lugo*. La Coruña: Fundación Pedro Barrie de la Maza.
- Lizancos Mora, P. (2005) *A casa contemporánea en Galicia*. Vigo: A Nosa Terra. Promocións culturais galegas.
- Lizancos Mora, P. (2003) *Migracións, sociedade e arquitectura, o caso galego*. A Coruña: Universidade da Coruña.
- Lorenzo Fernandez, X. (1982). *A casa*. Vigo. Ed. Galaxia.
- Novo Cazón, J.L. (1986). *El priorato santiaguista de Vilar de Donas en la Edad Media (1194-1500)*. A Coruña: Fundación Barrie de La Maza Conde de Fenosa.
- Ponga Mayo, J.C. & Rodríguez Rodríguez, M. A. (2000). *Arquitectura Popular en las Comarcas de Castilla y León*. Valladolid: Junta de Castilla y León.
- Pérez Alberti (n.d.) citado por Lizancos Mora, P. (2005) *A casa contemporánea en Galicia*. Vigo: A Nosa Terra. Promocións culturais galegas.
- Rapoport, A. (1972). *Vivienda y cultura*. Barcelona: Edificiones Gustavo Gili, s. a.
- Unesco (1999). *Carta Carta do Patrimonio Vernáculo Construído*. México.

Divina Pérez Viña

A transformación da casa na aldea de Vilar de Donas (Palas de Rei, Lugo). Aportacións para a caracterización da arquitectura popular rural en Galicia

Yin, R. (1994). *Investigación sobre estudios de caso. Diseño y Métodos*. London: SAGE Publications.