



**La indumentària en l'obra
del pintor Maties Palau Ferré**

Gemma **Farré Rofes**

La indumentària en l'obra del pintor Maties Palau Ferré

Gemma Farré Rofes

gemmafarrerofes@gmail.com

Resum:: La indumentària dels personatges dels quadres del pintor, escultor i ceramista Maties Palau Ferré (Montblanc, 1921-2000) és l'objecte d'aquest estudi. Així, l'article analitza la roba, els dissenys i els patrons que utilitza Palau Ferré per les seves figures i fa especial atenció als colors, els estampats i els complements tèxtils i florals que s'empren per caracteritzar els diferents perfils.

Paraules clau: indumentària, disseny, moda, vestit, Maties Palau Ferré

Els colors intensos, les flors, els coloms i una mirada ametllada que ens encalma. Observant les figures de l'artista montblanquí Maties Palau Ferré (1921-2000), ens envaeix una serenitat intemporal, que tanta falta ens fa en el dia a dia. Aquesta sensació, la meva pròpia, o qualsevol altra que els espectadors de la seva obra hagin experimentat, és el resultat final d'un procés en què l'artista, genialment, col·loca tots els elements fins a dur a terme la seva creació. Un d'aquests elements és la indumentària. Per a un artista pot representar una eina molt útil per tal de donar força i caràcter als seus personatges, mentre que pel públic observador pot ser una de les claus per identificar les diferents figures i rebre potenciada la seva essència, o situar l'obra en el seu marc històric. Les qüestions que se'ns plantegen són quin paper juga la indumentària i quina és la manera de confeccionar-la per Maties Palau Ferré, impregnat dels paisatges de la Conca, i, ahora, un artista al món. Comencem a posar, doncs, el fil a l'agulla.



Dona amb llaços i fruita

La roba, el disseny i els patrons.

La roba amb què l'artista vesteix les figures femenines, les masculines -que són sovint arlequins o homes de la terra- i els infants, que en ocasions apareixen en la seva obra, presenten línies simples en la majoria dels casos. Això es tradueix amb un patronatge senzill, amb poca presència de talls, volums i ornaments. Enfront d'aquesta simplicitat, però, trobem colors vius, estampats i jocs visuals. Una conjunció que representa a l'artista.

Per a les dones, crea vestits. En general, aquests presenten una tipologia de túnica, una peça que no se cenyeix al cos femení. Tanmateix, la dona creada per Palau Ferré es mostra essencialment femenina, sense necessitat de mostrar sempre la seva fisonomia. Així, els cabells, els llavis i el ressalt del pit són trets recurrents per mostrar la seva

feminitat. Els colls es presenten amb poc escot: els més recurrents són el de barca, el quadrat, el rodó, el de túnica o el coll arrodonit amb tímids drapejats. Pel que fa a les mànigues, són característiques les de 3/4 i acampanades.

En nombroses ocasions, Palau Ferré es decanta per no plasmar la figura femenina sencera, sinó fins a la cintura; en els casos que podem observar-la en la seva totalitat, la llargada dels vestits és fins al genoll. Els teixits es presenten rígids, com si la roba fos gruixuda i pesant; ara bé, la introducció d'elements com el drapejat o les arrugues aporten una incipient lleugeresa a unes representacions que Palau Ferré fa d'acord amb el seu estil artístic.



Dona musicada a la cadira

Els colors i els estampats

Després d'obtenir les línies del disseny i fer els patrons, falta saber quina és la tria de colors i dels estampats. La decisió de Palau Ferré és clara: per una banda, utilitza colors brillants per crear vestits monocroms, i, de l'altra, els utilitza per fer peces estampades, en ocasions fent jocs visuals amb el fons de l'obra. El vermell, el blau, el verd, el groc, el taronja, el lila i el fúcia són dels colors més utilitzats. Els estampats emprats són les ratlles, els rombes, els quadrats i les flors. Un exemple es troba a l'obra *Dins l'espai*, en què apareix un vestit de quadres de tons vermells que, a més a més de ser una peça de roba, és la continuació d'un fons que no és neutre per tal de ressaltar aquest estampat, sinó al contrari: està format pels mateixos quadres amb colors complementaris i diferents. Així, el vestit és la indumentària de la figura alhora que forma part del fons del quadre, i a l'inrevés.



Dona amb una nina

El vestit túnica és la peça icònica que duen les figures femenines de Palau Ferré i la que, al mateix temps, l'artista utilitza com a base per a fer-ne transformacions: el cenyeix més a la cintura, com en el cas de la *Florista*, o introdueix la màniga japonesa, superposada a una màniga 3/4 frunzida a *Noia en cadira*; altres variacions les trobem en la *Dona observant dos coloms*, *Noia amb coloms* o *Entrega*, en què l'artista decideix prescindir de les mànigues. Algunes vegades, inclou colls amb encaix, d'altres amb encaix i frunzit o també vestits amb canesú. Aquests exemples, els podem veure en les obres *Barret de palla*, *Dona amb nina* o *Noia amb nina*, entre d'altres. Aquests últims models, amb la incorporació d'aquests elements, aporten un aire romàntic, alhora que també ens poden recordar als vestits Baby doll, dues inspiracions que fàcilment trobem a les passarel·les de moda actuals, unides o fusionades amb d'altres estils.

Caracteritzar un personatge

Altres variacions que destaquen es troben en els casos en què l'artista pretén incidir en una temàtica concreta o caracteritzar un personatge. Així, trobem vestits als quals se'ls dona un intencionat vol a la part inferior, aportant el moviment a la roba que l'artista plasma com si es tractés de blocs rígids i angulars, reafirmant el seu estil creatiu altra vegada.

És d'aquesta manera com representa les balladores de sardanes, que realitzen la dansa en una rotllana sòlida, que sembla indestructible. La temàtica de la dansa també està present en altres obres, en les quals el pintor montblanquí recrea el prototip de ballarina clàssica, una temàtica recurrent en pintors com Edgar Degas. La dansaire de Palau Ferré, no obstant això, encara que presenta els trets identificatius propis d'una ballarina, és pintada amb colors intensos, com un artista del seu temps, quan el fet de les avantguardes ja s'havia produït sense retorn.

El cabell amb un recollit baix i el vestit de ballarina —amb el cosset cenyit i el tutú amb diverses capes de tul— són els elements que l'artista aporta per tal de caracteritzar les figures femenines com a dansadores. Si en el nostre imaginari tenim la imatge de la dansaire delicada i vestida amb colors com el blanc, el blanc trencat, el rosa pàl·lid o el negre, les balladores de Palau Ferré estan representades d'una forma molt més expressiva, i vesteixen de vermell intens, lila o blau.



Sardana

La representació artística de les gitanes

Cal fer una menció especial a les gitanes. Elles mostren un vestuari que varia dels vestits esmentats, d'una sola peça, ja que acostumen a portar-ne dues: el cos, que és poc cenyit, es presenta amb elements com l'escot arrodonit, sovint pronunciat, que dona lloc a drapejats en algunes obres, i amb obertura central, amb presència de botons o sense. La màniga és 3/4 i generalment acampanada, la més utilitzada per l'artista.

Pel que fa a la peça inferior, s'intueix que són faldilles col·locades a la cintura i que cauen amb una mica de vol o amb una lleugera forma de campana, segurament amb una llargada que podria anar des del genoll fins al turmell: podria tractar-se d'una faldilla capa o una faldilla amb vol. Aquesta part inferior, però, no s'acaba de manifestar, ja que moltes vegades l'artista pinta les zíngares de mig cos i hem d'imaginar com acabaria la faldilla que duen les noies representades. Per tant, la combinació d'aquestes dues peces amb les seves possibles variacions són les que caracteritzen les gitanes de Maties Palau Ferré. Tanmateix, cal incidir en la figura de l'obra *Gitana* que apareix amb la seva figura sencera, i que du un cos amb un coll d'una gran obertura, caient per l'espatlla esquerra i deixant-la al descobert. De no ser així, tornariem a veure els elements que hem esmentat abans: l'escot arrodonit, pronunciat i amb la presència del drapejat. En aquest cas, però, també trobem una màniga diferenciada, curta, que cau de les espatlles.

Aquesta part superior té més fluïdesa que els vestits túnica, que es fa palesa amb la caiguda de la roba i l'ús del color, creant ombres. Referent a la part inferior, la noia vesteix amb una faldilla de capa vermella, que comença amb una cintura de tonalitats de color lila. Aquest darrer element podria ser la cintura de la faldilla o una peça de roba estreta i llarga lligada a l'esquena, a mode de faixa. *La gitana de la pipa* és un altre exemple diferenciat, ja que porta un vestit vermell i no les dues peces. Aquest presenta, com el cas anterior, un coll amb gran obertura que cau per l'espatlla i màniga curta. També es deixa entreveure un frunzit al començament del maluc, que aporta volum a la sortida de la faldilla. Aquestes peces, juntament amb trets físics més acusats i posicions corporals menys estàtiques, fan que les gitanes tinguin un ressalt particular.



Sant Jordi

Personatges mitològics i religiosos

Un altre apartat queda reservat pels personatges de llegendes, obres literàries, deesses mitològiques i obres de temàtica religiosa. El pintor no fa grans variacions respecte als dissenys de la indumentària i els

adapta als protagonistes de l'escena que representa; així, podem observar una Afrodita que du un vestit vermell que s'assimila als vestits de l'antiga Grècia; és un cas en què l'artista vol mostrar d'una manera més accentuada els trets femenins, i això es fa palès amb la percepció de la lleugeresa dels teixits.

En canvi, en el cas de la princesa de l'obra *Sant Jordi*, tornem a veure el vestit túnica, més opac, que ens proporciona un efecte d'un teixit amb més cos. A més a més, el fet d'escollir el color blanc per la peça, dota la princesa de la llegenda d'una puresa que queda reforçada amb una mostra quasi inexistent del cos femení. Com podem veure, la indumentària s'adequa al personatge i li dona una força representativa que, en el supòsit d'intercanviar els vestits d'Afrodita amb la princesa, no seria la mateixa.

En el cas de les representacions amb figures religioses, l'artista segueix utilitzant el vestit túnica, encara que l'allarga, provocant que tot el cos quedi cobert. De vegades, també, afegeix un xal, com en el cas de Santa Clara, representada a la capella de la casa fortificada de Can Coll a Lliçà de Vall. De la mateixa manera que la princesa de Sant Jordi, el blanc també s'utilitza per escollir el color de la vestimenta de Santa Clara, dotant a la Santa de puresa, bondat i llum. Pel xal, no obstant això, escull un estampat de ratlles de colors vius. Queda palès, doncs, que en aquests casos Palau Ferré cuida detalladament les tipologies de vestit i la simbologia del color, fent més ús del blanc, molt útil per caracteritzar d'una forma més acurada uns personatges que són coneguts.

Altres vestits o dissenys

Hi han dos casos que semblen excepcionals, perquè es diferencien de tots els dissenys que s'han descrit. El primer apareix a l'obra *Dona amb cistell de fruites*, on es representa una noia estirada i de mig cos; el vestit que porta, es diferencia dels que hem vist, ja que és de tirants amb un escot en «V» i, a la cintura, es forma un lleuger drapejat que surt des d'un costat; a partir d'aquí, el vestit cau, sense que arribem a saber la seva llargada. El segon cas, és el vestit que apareix a l'obra *Arlequí i noia*, que destaca per presentar un vestit amb escot paraula d'honor. Aquest, agafa la mateixa forma que el colom amb ales esteses que s'hi representa just davant, creant un joc visual entre els dos elements, que queden encaixats a la perfecció.



Santa Clara

Els complements florals i estilístics

Els complements rematen els estilismes femenins de l'artista de Montblanc. En primer lloc, els llaços, segons com estan col·locats, produeixen efectes diferents: els que recullen una part de cabell cap a un costat, creen un pentinat que ens recorda a les nines i a la infantesa. En d'altres, es transmet una imatge d'una dona més adulta i elegant; aquests casos els trobem a *Rosa Sant Jordi* o a l'obra *Noia amb gira-sol*, per exemple. I, per últim, trobem també el cas de dos llaços, un a cada banda, que resulta interessant de remarcar perquè aquests complements no semblen de ras o gassa —materials lleugers i amb caiguda— sinó que semblen fets d'un material rígid, com si es tractés d'unes arracades. Aquest fet, sumat a la recurrent frontalitat que utilitza Palau Ferré, ens pot recordar a les imatges del romànic o a la imatge de l'emperadriu Teodora, representada als mosaics bizantins de San Vitale (s. VI).

En segon lloc, farem referència als xals o mocadors, col·locats per sobre les espatlles formant un drapejat o cobrint els cabells. El barret també forma part del conjunt de complements femenins: en la majoria de casos, són barrets de palla, un material característic a les zones rurals i un accessori utilitzat pels pagesos, que ens pot ubicar i recordar

l'entorn de l'artista, la Conca de Barberà. Sobre aquesta base, l'artista decideix afegir llaços i flors, aconseguint un resultat que avui en dia resulta actual, ja que s'utilitzen sovint com a complement per a assistir a casaments d'estil campestre.



Noia entre gladiols

Les flors són el complement per excel·lència. Maties Palau Ferré inclou diferents tipus de flors en molts dels seus quadres, com les roses —flor de la llegenda de Sant Jordi—, els gladiols i els girasols, entre d'altres. Aquestes, tenen un protagonisme notable dins de les composicions, ja que sempre acompanyen d'una manera o d'una altra les figures femenines que es representen. Elles, duen rams de

flors a les mans o les tenen situades al darrere o al costat del rostre, resultant la identificació entre la dona i la flor.

Així, podem veure com el pintor juga amb les flors que vol col·locar i la indumentària de les figures que apareixen: a l'obra Barret de palla, la noia aguanta un ram de flors vermelles amb un llaç del mateix color, que embolcalla la part inferior, de color verd; el ram, queda situat justament al mig de la part superior del vestit, provocant que aquest ram sigui també, a la vegada, un cosset lligat amb la cinta creuada del ram, com si es tractés d'una cotilla. Aquesta idea queda reforçada perquè el vestit de la noia s'estreny a la cintura. Un altre exemple el trobem a *Noia entre gladiols*: en aquest segon cas, la noia abraça un gran ram de gladiols vermells. Aquestes flors, queden situades just a la zona del coll de la noia, fent que sembli un collaret natural de gran volum. Els colors estan utilitzats sempre a contrast, de manera que ressaltin les diferents parts.

Les flors són un element recurrent que trobem en nombrosos estampats de peces de roba i complements, com sabates i bosses de mà; en Alta Costura, també trobem flors de tela cosides a vestits de nit o de núvia, i corones i complements florals pels cabells, també per a núvies i invitades. En aquest sentit, podem observar en l'obra *Floret* com, tot fent un joc visual entre el fons del quadre —que consta de diferents particions i colors amb sanefes de flors— i el vestit i els cabells de la noia: les flors de les sanefes del fons segueixen al vestit, creant el seu estampat. A més a més, les mateixes flors, ressaltades ara amb vermell, formen una sanefa que sobresurt dels límits de la part del coll del vestit. Alhora, es col·loquen dues flors soltes a la banda dreta dels cabells i tres a la part esquerra, fent funció de complements.

En aquesta línia, també podem trobar cireres que fan d'arracada o un cercle de coloms que, a part de recordar-nos a una sardana, ens pot remetre a un collaret. Tal i com es fa palès en l'obra de l'artista, aquests dos elements —les fruites i els coloms— són dos elements molt recurrents, sumant-se a les flors. Aquest tipus d'ornamentació la podem retrobar de manera actualitzada a les desfilades de la firma italiana Dolce&Gabbana, en què les models porten grans arracades, decoracions florals i amb fruites.

Els complements escollits per les gitanes són específics. Elles apareixen amb flors —roses vermelles, en la majoria dels casos—

que es col·loquen als cabells, als llavis o al cos, com si es tractés d'una aplicació decorativa. En algun cas, també trobem la presència de collarets. La flor, doncs, es transforma en un accessori més, que, en ser vermella, reforça la imatge de les gitanes, plena d'expressivitat.

En el cas de la representació de personatges caracteritzats, com Europa o Afrodita, el pintor opta per les corones o els collarets de flors, complements que transmeten un aire eteri i celestial, que combinen a la perfecció amb els teixits lleugers dels vestits o amb l'absència de roba per tal de remarcar la naturalesa del personatge, com succeeix en l'obra *Afrodita, una de les Gràcies i un unicorn*.



El Rapte d'Europa

La indumentària dels models masculins.

Canviem de col·lecció i analitzem ara la indumentària creada per als models masculins. Aquesta segueix la línia que s'ha apuntat fins ara: la simplicitat en el patronatge i la mateixa tria de colors. Deixant enrere els vestits utilitzats per la dona, els homes duen granotes monocromes o estampades i també cossos i pantalons. La màniga segueix sent de 3/4 però en la majoria d'exemples ja no és acampanada.

La representació fins a mig cos provoca que en alguns casos la diferència entre la roba dels homes i les dones de Palau Ferré sigui quasi inexistent, ja que no podem veure la part inferior, que en la dona seria la faldilla i en el cas dels homes, els pantalons. Un exemple és l'obra *Plenitud*, en la què apareixen un noi i una noia; observem que el noi du un cos blau i la noia un de verd, amb una tipologia quasi idèntica.

Els personatges masculins que apareixen repetidament en l'obra de l'artista són els arlequins, que també havien cridat l'atenció de Picasso i d'altres artistes, com Degas o Cézanne. En aquests casos, els rombes de colors envaeixen les composicions, combinant el vestuari amb el fons del quadre, creant els jocs visuals que es poden veure en altres obres. Maties Palau Ferré els vesteix amb elements propis dels arlequins: granotes o cossos de rombes de dos colors —amb presència de coll voluminós o sense— i barret.



Arlequí

Tornem ara als orígens, a la terra. Homes amb barrets de palla, que instantàniament ens remetent a la pagesia, a la vida als camps de la Conca de Barberà. Un exemple el trobem a l'obra *Nen de la cabra*, en què podem observar un noi amb els trets característics dels rostres de Palau Ferré i vestit amb un cos monocrom blau de coll arrodonit que es presenta en forma de taca, sense moviment del teixit. A sobre el cap, du un barret de palla i, als braços, una cabra.

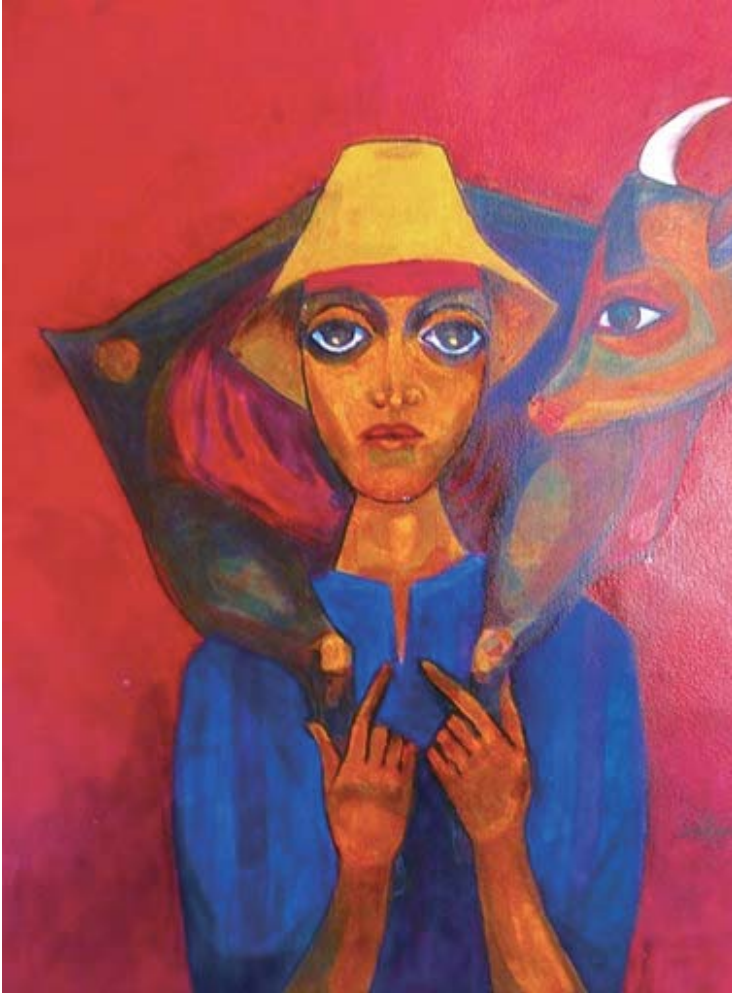
Per altra banda, igual que passa en els vestits de princesa de les noies, els nois també apareixen amb la indumentària de Sant Jordi, una figura de molta rellevància a la vila ducal. En aquests casos, trobem que hi han variacions en el vestuari masculí per tal que el personatge sigui reconegut: a la granota que Maties Palau Ferré dissenya per als homes se li afegeix, a la part del cos —sense incloure la màniga— una peça que ens pot remetre a l'armilla o la cuirassa, de color blanc i amb la creu vermella, que queda situada just al mig del cos, identificant a Sant Jordi.

En les sardanes, els nois vesteixen també amb granotes monocromes de diferents colors, dins dels utilitzats per Palau Ferré, com el blau o el verd. En d'altres obres, els veiem amb dues peces, cos i pantaló, com a l'obra *Sardana*.

Per últim, i com a cas diferencial, trobem a *El noi de la tortuga*. Aquesta figura representa un cas especial dins la indumentària que l'artista utilitza, ja que el noi apareix amb una granota de pantaló curt i sense màniga, que bé podria tractar-se d'un vestit de bany.

Vestits per als infants i les nines.

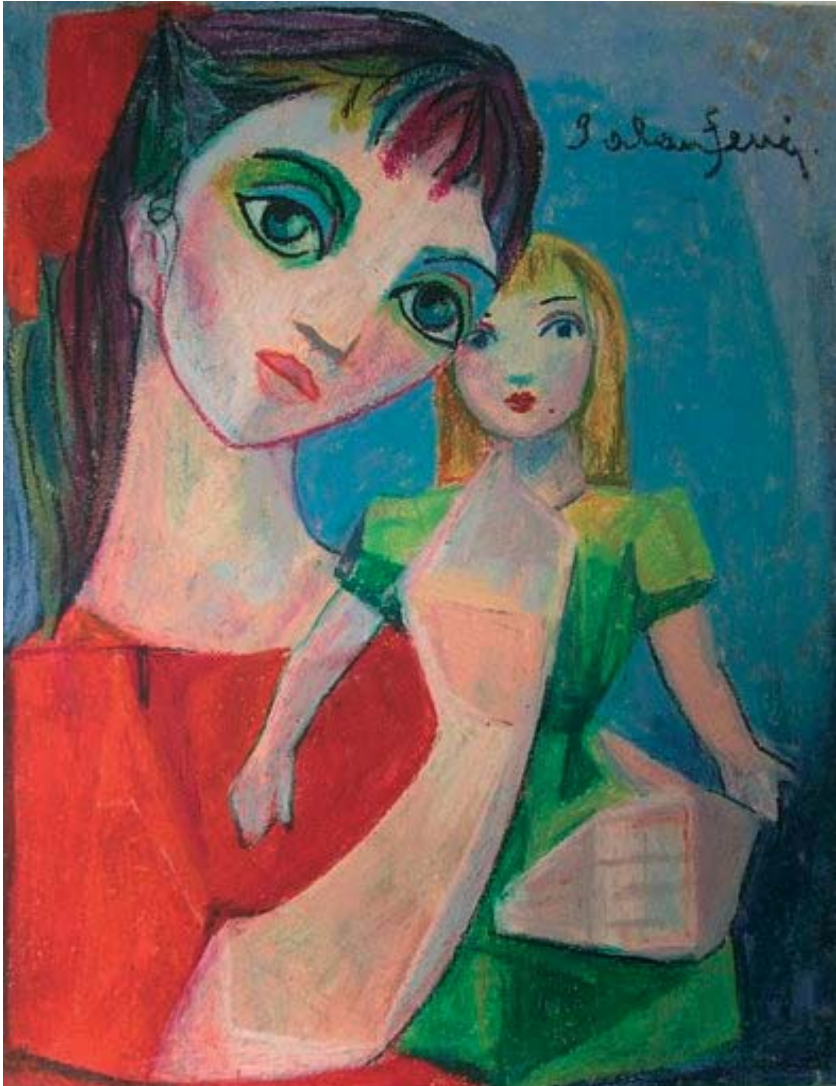
Menys freqüents són els vestits per als infants i les nines. Aquests es confeccionen d'una manera similar als de les dones, de manera que el resultat són vestits amb els trets esmentats però adaptats a l'edat de les nenes i a la mida de les nines. Tornem a veure, doncs, vestits d'un sol color, utilitzant els mateixos patrons per a les tipologies de vestit. L'únic punt diferenciador el trobem en la incorporació d'un tall més amunt de la cintura en alguns dels vestits, resultant-ne dues peces que queden cosides per aquesta mateixa línia. Aquest fet sí que és destacat, perquè provoca un efecte clarament enfocat al món de la infància, perquè d'aquest tall en surt la faldilla lleugerament frunzida que aporta volum des de la zona del pit: és un vestit de línies infantils, que s'adapta a un cos de nena, no de dona.



Nen de la cabra

Conclusions.

La col·lecció de Maties Palau Ferré està completa, ara només queda l'última puntada i atacar el final del recorregut d'una agulla que ha intentat cosir una visió general sobre la indumentària en les obres de l'artista de Montblanc. La roba de la dona és la més destacada, resultat de l'afany per representar una i altra vegada la figura femenina, la de Palau Ferré, la que sempre ens mira, transmetent quietud, serenitat



Noia amb nina

i elegància. Reconegeu per tothom, les noies bé podrien haver estat figurins de dissenyador.

I és que la roba és escollida pel pintor per completar la imatge de cada dona que vol mostrar i, com no pot ser d'una altra manera,

aquesta decisió fa que s'adoptin diferents influències estilístiques: en primer lloc, l'estètica hippie, que queda més reflectida en el conjunt de les obres que en els detalls tèxtils, amb la presència de coloms, de flors i de vestits amb elements acabats amb campana. En segon lloc, el minimalisme que apareix sobretot en el patronatge, senzill i amb poca presència de volums, però no pas en els colors, forts i brillants. En tercer lloc, els jocs visuals que l'artista crea amb la barreja del fons dels quadres i la roba de les figures —a partir de diferents formes i colors— té reminiscències de l'optical art, una tendència que combinava repeticions per tal de produir efectes òptics. I, per últim, la unió de diferents formes en els teixits es fa molt evident en els casos dels arlequins, que ens poden recordar al món del patchwork, el treball a través de la unió de diferents pedaços.

Reprenem la pregunta original, la que forma part d'un lloc on no és fàcil d'entrar, a la forja de la idea sobre les creacions d'un artista. La decisió de vestir les seves figures d'una manera o d'una altra és quasi un misteri, que es va desxifrant amb l'anàlisi. Al final, les causes són varies: els valors, la personalitat i el caràcter de l'artista, les influències artístiques que ha tingut, l'entorn i l'ambient on ha viscut i un toc personal intrínsec, que aporta a les figures el nivell just d'allò que vol plasmar i transmetre. La indumentària no és doncs, casualitat, és l'accentuació de què vol dir, i, en Palau Ferré, és la intensificació de la terra, de la pau, de la feminitat, d'una manera de viure calmada, respectuosa, plena d'amor i concòrdia.

Bibliografia.

- Marco-Palau, F. (2019). El pintor que cremava els seus quadres. Assaig biogràfic de Maties Palau Ferré. Barcelona: Gregal.
- Marco-Palau, RN; Marco-Palau, F. (2013). Palau Ferré retourné à Paris. París: Cité Universitaire, 2013.
- Palau Palau, RN. (2004). Palau Ferré: el discurs artístic de la sardana. Valls: La Torratxa.
- Palau Palau, RN. (2006). Palau Ferré: la Rosa de l'Amor. Valls: La Torratxa.
- Pujals, JM. (2006). Seqüències d'art. Tarragona: Viena edicions.

Salcedo, A. (2011). Maties Palau Ferré i el seu paradís. Tarragona: Viena edicions.
Vallès, J. (1997). Maties Palau Ferré. L'esguard guaita l'infinit. Barcelona:
Diccionari Ràfols.

Rebuda: juliol de 2019

Valoració: Sofia Mata de la Cruz (URV)

Acceptació: setembre de 2019