

# NOVEDADES NUMISMÁTICAS EN *ACINIPO*: LAS MONEDAS PROCEDENTES DE LAS EXCAVACIONES DE LOS AÑOS 80 EN LA MESA DE RONDA LA VIEJA<sup>1</sup>

José Ortiz Córdoba<sup>i</sup>

**RESUMEN:** En este trabajo presentamos un conjunto de veintidós monedas inéditas procedentes de las excavaciones realizadas en la mesa de Ronda la Vieja durante los años 80 del siglo pasado.

**PALABRAS CLAVE:** Ronda la Vieja, *Acinipo*, Numismática, Circulación monetaria.

## NUMISMATIC NEWS OF *ACINIPO*: COINS FROM THE EXCAVATIONS OF THE 80'S IN THE MESA DE RONDA LA VIEJA

**ABSTRACT:** We present a collection of twenty two coins found during the archaeological excavations carried out in Ronda la Vieja during the decade of the 80's of the last century.

**KEY WORDS:** Ronda la Vieja, *Acinipo*, Numismatic, Monetary circulation.

## INTRODUCCIÓN

Las excavaciones realizadas en la mesa de Ronda la Vieja en las distintas campañas arqueológicas llevadas a cabo en los años 80 aportaron interesantes datos y materiales sobre la evolución del asentamiento en época pre y protohistórica. La información obtenida sobre la época romana fue cuantitativamente menor; no obstante, su valor histórico debe ser subrayado. Entre la documentación reunida procedente de aquellos trabajos se encuentra un grupo no excesivamente numeroso de monedas que han permanecido inéditas hasta el momento. A través de su estudio esta modesta contribución pretende, por un lado, recordar y poner en valor la importancia de aquellos trabajos arqueológicos y, por otro, seguir avanzando en el conocimiento de la depresión de Ronda durante la Antigüedad mediante la publicación de este material inédito actualmente depositado en los fondos del Museo de Ronda<sup>2</sup>.

## 2. EL CONTEXTO HISTÓRICO: LA CIUDAD DE *ACINIPO*

La ciudad romana de *Acinipo* se alza sobre una imponente meseta caliza situada doce kilómetros al noroeste de la ciudad de Ronda. Conocida popularmente como Ronda la Vieja, esta meseta otorga

---

i Ayuda puente doctores Plan Propio. Departamento de Historia Antigua, Universidad de Granada. joseortiz@ugr.es. ORCID iD: <https://orcid.org/0000-0003-3737-1115>.

1 Este trabajo se enmarca dentro de las líneas de estudio del grupo de investigación HUM-215 dirigido por el profesor doctor C. González Román y deriva de la tesis doctoral *Las colonias romanas de Hispania y los movimientos de población (siglos I-II d. C.)*, defendida en la Universidad de Granada en marzo de 2019.

2 Quisiera mostrar mi sincero agradecimiento al Museo de Ronda, especialmente a José Manuel Castaño Aguilar, por la cesión de la documentación y las grandes facilidades dadas para al estudio de la misma.

a la ciudad romana una estratégica posición entre los valles de los ríos Guadiaro, Guadalete y Guadajoz. Dicha situación permitió a *Acinipo* jugar un papel importante en la vía romana procedente de *Carteia*, que contaba con diversas ramificaciones hacia el interior, fundamentalmente hacia el río Corbones, el alto Guadalete y la campiña sevillana<sup>3</sup>.

Desde el punto de vista documental *Acinipo* aparece mencionada en las obras de Plinio (*NH*, III, 14) y Ptolomeo (*Geographia*, II, 4, 11). Ambos autores coinciden en adscribirla al ámbito celta, cuestión que ha generado cierta polémica en la historiografía<sup>4</sup>. Asimismo, se la menciona en las Actas del Concilio de Elvira de comienzos del siglo IV d. C., donde fue representada por un presbítero llamado *Leo*<sup>5</sup>. Finalmente, el nombre de la ciudad se documenta en distintos epígrafes (*CIL* II, 1346, 1347, 1350 y 1351) y en las emisiones monetales realizadas por la ceca local durante el siglo I a. C.

*Acinipo* alcanza su mayor desarrollo durante los siglos I y II d. C., momento en que se configura como el centro urbano más importante de la depresión de Ronda<sup>6</sup>. La ciudad muestra

desde época temprana un notable proceso de crecimiento urbano cuyo mejor exponente está conformado por sus termas<sup>7</sup> y su imponente teatro, construido sobre la ladera de la meseta en la parte más alta de la ciudad<sup>8</sup>. La temprana construcción de ambas estructuras, a comienzos del I d. C., y su carácter monumental reflejan la capacidad económica de las élites locales, responsables de su construcción y posterior mantenimiento. Aunque no conocemos todavía la localización del foro, el resto de estructuras constatadas, entre las que destacan varias viviendas, dos necrópolis y parte de la muralla, certificarían el dinamismo de una ciudad que alcanzó una extensión de entre 15 y 20 hectáreas en su momento de mayor desarrollo<sup>9</sup>. El final de este complejo proceso culminó con el acceso de la ciudad al rango municipal en época flavia<sup>10</sup>. Este *status* privilegiado se constata en la organización administrativa, donde tenemos documentada la presencia del *ordo decurionum* (*CIL* II, 1350 y 1351) y de algunas magistraturas locales como el duunvirato (*CIL* II, 1347, 1348 y 1351) y la edilidad, mencionada esta última en las acuñaciones realizadas por la ceca local durante el siglo I a. C. El cargo de edil fue ejercido por

3 Sobre *Acinipo* Cf. HÜBNER, E., *Acinipo*, *RE*. I<sup>o</sup> col. 260; MADRID MUÑOZ, A. (1913): 67-101; ORTEGA, E. (1963); THOUVENOT, R. (Reimpresión 1973): 422-442; TOVAR, A. (1974): 153-154; SILLIÈRES, P. (1990): 425, 426, 429, 561 y 563; NIETO GONZÁLEZ, B. (1990): 107-145; NIETO GONZÁLEZ, B. (2007): 11-131.

4 GARCÍA IGLESIAS, L. (1971): 86-108.

5 VIVES, J. (1963): 1; FERNÁNDEZ UBIÑA, J. (1991): 42-43.

6 En ella se encuentran también los núcleos urbanos de *Arunda* y *Lacilbula*, menores en tamaño.

7 Para un mayor conocimiento de la misma remitimos al vol. III de la serie *Cuadernos de Arqueología de Ronda*, editada por el Museo de Ronda, donde fueron dados a conocer los resultados de las campañas arqueológicas realizadas en las termas entre 2005 y 2007 y en el que se incluye una propuesta de interpretación del recinto. Cf. CASTAÑO AGUILAR, J. M. *et al.* (2009): 38-72.

8 Este edificio constituye, sin duda alguna, la estructura más conocida de la ciudad, habiendo sido punto de referencia para la historiografía de la zona desde el siglo XVI en adelante, como muestran los testimonios que sobre él encontramos en los trabajos de Diego de Maraver o Macario Fariñas del Corral. El teatro fue objeto de una primera intervención arqueológica realizada por Mariano del Amo, cuyos trabajos se encuentran parcialmente publicados (Cf. AMO DE LAS HERAS, M. (1982): 215-232) y conforman de momento el mejor y casi único documento que poseemos para la comprensión de la planta y cronología del edificio. Esta excavación fue la base sobre la que se realizaron en los años 80 los trabajos de restauración del edificio dirigidos por Román Fernández-Baca, arquitecto de la Diputación Provincial de Málaga, que dotaron al teatro de su imagen actual (Cf. FERNÁNDEZ-BACA CASARES, R. (1989): 73-89; FERNÁNDEZ-BACA CASARES, R. *et al.* (1993): 199-205).

9 CARRILERO MILLÁN, M. y NIETO GONZÁLEZ, B. (1994): 55; LÓPEZ MEDINA, J. (2006-2007): 27-28.

10 Acerca de la municipalización flavia de estos territorios, véase, entre otros: CRUZ ANDREOTTI, G. y ROSADO CASTILLO, M.ª V. (2001); ANDREU, J. (2004): 155-164; GONZÁLEZ ROMÁN, C. (1996): 97-102; MORALES RODRÍGUEZ, E. (2003).

*L. Folce*, que ha sido identificado como un posible emigrante de procedencia etrusca<sup>11</sup>.

A partir del siglo III, sin embargo, se constata una reducción notable de las fuentes documentales disponibles. Resulta particularmente dramática la disminución de la documentación epigráfica, reflejo claro de la crisis de las aristocracias locales cuyas contribuciones a la vida ciudadana desaparecen de golpe. Estas dinámicas denotan la existencia de una cierta regresión urbana en las ciudades de la depresión, donde *Acinipo* perderá su papel hegemónico en beneficio de *Arunda*. A lo largo de este siglo se observa también en *Acinipo* una reducción notable del área urbana ocupada, que irá acompañada de la degradación progresiva de los espacios públicos. Algunos, como el teatro, dejan de usarse a lo largo del siglo III, reflejo de la incapacidad de la élite local para sufragar su mantenimiento; otros, como las termas, son reformados y adquieren un nuevo uso, pues los restos de dos hornos datados en los siglos IV-V d. C. vinculados con el trabajo del vidrio indicarían que el edificio había perdido su uso original, siendo habilitado como taller artesanal<sup>12</sup>.

Sabemos que *Acinipo* aún subsiste durante los siglos IV y V, como muestra su presencia en el Concilio de Elvira, aunque en este periodo su poblamiento se reduce a la parte baja de la meseta y su influencia sobre el resto de la depresión es cada vez menor. Los últimos restos de habitación

han sido documentados en el siglo VI en la zona de las termas<sup>13</sup>.

En lo que se refiere a la cuestión monetaria una de las peculiaridades más destacadas de *Acinipo* es la de conformar, junto con *Malaca* y *Lacipo* (Cerro de Alechipe, Casares), una de las tres cecas monetales con que contó la actual provincia de Málaga durante la Antigüedad. Este aspecto ha sido objeto de atención por parte de la historiografía desde el siglo XIX<sup>14</sup>. De forma más reciente la producción monetaria de la ceca aciniponense ha sido incluida en distintos trabajos de carácter general entre los que deben destacarse la primera catalogación realizada por Vives, así como las contribuciones posteriores sobre la ceca presentes en distintas obras sobre la moneda en *Hispania*<sup>15</sup>. Deben reseñarse igualmente distintos estudios específicos dedicados a la producción monetaria de la ciudad, entre los que destacan los realizados por el profesor Bartolomé Mora Serrano<sup>16</sup>. De forma más reciente, la ceca aciniponense ha sido abordada en la tesis doctoral sobre la circulación monetaria en el sur peninsular realizada por Ildefonso Ruiz López en la Universidad de Granada<sup>17</sup>. Las últimas contribuciones sobre la misma las conforman los trabajos de A. Henares Sevilla y J. M. Compañía Nieto<sup>18</sup>.

Gracias a estos estudios sabemos que la ciudad realizó seis emisiones en bronce durante el siglo I a. C. El valor monetario acuñado fue el as, aunque para algunos autores podría tratarse

11 Su nombre ha sido reconstruido por CURCHIN, L. (1990: 137, n.º 5) como *Folcenio*, pudiendo tratarse de un emigrante de procedencia etrusca (Cf. GONZÁLEZ ROMÁN, C. y MARÍN DÍAZ, M.ª A. (1994): 269).

12 CASTAÑO AGUILAR, J. M. *et al.* (2009): 71.

13 Para un mayor conocimiento de la zona de la depresión de Ronda durante la Antigüedad tardía remitimos a los trabajos de J. M. CASTAÑO, tanto el publicado en 2007 en las actas del I Congreso de Historia de Ronda (CASTAÑO AGUILAR, J. M. (2007): 133-192), como a su tesis doctoral, que constituye el más reciente aporte sobre este periodo en la zona (CASTAÑO AGUILAR, J. M. (2015)).

14 AGUAYO DE HOYOS, P. y NIETO GONZÁLEZ, B. (2009): 22-23.

15 VIVES Y ESCUDERO, A. (1926): 82-83; VILLARGONGA i GARRIGA, L. (= *CNH*) (1994): 392-393; ALFARO ASINS, C. *et al.* (= *HMHA*) (1997): 288; GARCÍA-BELLIDO, M. P. y BLÁZQUEZ CERRATO, C., *Diccionario* (2001): *s.v.* *Acinipo*.

16 Tanto en trabajos individuales: MORA SERRANO, B. (1988): 89-100; (1990): 3-12; (1991): 213-223; (1999): 341-348; (2001): 427-430; como en aportaciones conjuntas: MORA SERRANO, B. y OJEDA MARÍN, M. (1988): 593-600.

17 RUIZ LÓPEZ, I. (2010): 607-613.

18 HENARES SEVILLA, A. M. (2014): 3-35; COMPAÑÍA PRIETO, J. M. (2016): 887-896.

de semises. La iconografía de dichas series monetales se caracteriza por la presencia de un racimo de uvas en el anverso y dos espigas tumbadas en el reverso. Entre ellas se disponía el topónimo local –*ACINIPO*– escrito en caracteres latinos. Junto a estos elementos principales aparecen otros de carácter secundario como estrellas y el creciente lunar. La ceca de *Acinipo* presenta igualmente un importante volumen de reacuñaciones sobre monedas hispanas, principalmente sobre piezas de *Obulco* y *Carteia*. Con estas ciudades hubo de mantener una fluida relación a juzgar por la presencia de sus monedas en *Acinipo*, y viceversa. Igualmente se ha documentado la presencia en la ciudad de moneda romana de época republicana e imperial.

## EL MATERIAL NUMISMÁTICO

Una vez esbozado el contexto histórico en el que nos estamos moviendo procedemos a presentar el material numismático objeto de estudio en este trabajo. Para ello hemos dividido este epígrafe en dos apartados: el primero tiene como objetivo realizar una aproximación al contexto arqueológico en el que fueron encontradas las piezas que estudiamos; el segundo está dedicado al estudio propiamente dicho de las monedas expuestas en el catálogo que incluimos al final de esta contribución.

### Contexto arqueológico

El material numismático que presentamos en este trabajo procede de las excavaciones realizadas en la mesa de Ronda la Vieja a lo largo

de los años 80 del siglo pasado. Estos trabajos fueron desarrollados tras la adquisición de los terrenos de la mesa de Ronda la Vieja por parte de la Dirección General de Cultura gracias a las gestiones realizadas por Rafael Puertas Tricas, director del Museo Arqueológico de Málaga. El propio Rafael Puertas fue el encargado de iniciar un programa de excavaciones en la ciudad en el que se distinguen tres campañas. La primera de ellas tuvo lugar en la zona central de la mesa, interpretándose las estructuras halladas como parte del foro dadas las grandes dimensiones de los sillares que conformaban la plataforma extraída. Hoy día sabemos que esta interpretación era errónea, pues los trabajos realizados en la zona en el trienio 2005-2007 demostraron que las estructuras encontradas en los años 80 formaban parte de una *domus* altoimperial situada en el centro de la meseta<sup>19</sup>. Las otras dos campañas planteadas por Rafael Puertas, realizadas en el bienio 1982-1983, permitieron documentar los niveles prerromanos de la ciudad y localizar parte de las termas de época romana<sup>20</sup>.

Posteriormente, en el marco del proyecto de investigación *La Prehistoria Reciente en la depresión natural de Ronda*, se acometieron tres importantes campañas de excavación entre los años 1985 y 1988 que estuvieron centradas en el estudio de los niveles prerromanos de la ciudad, aportando interesante información sobre la evolución del yacimiento en época pre y proto-histórica<sup>21</sup>. El estudio de los restos romanos ocupó un lugar secundario en el desarrollo de estos trabajos; no obstante, la aparición de varias estructuras domésticas de época republicana e imperial situadas en la pequeña meseta oriental del yacimiento,

19 Los trabajos arqueológicos desarrollados durante la década de los 2000 tuvieron lugar en el marco del *Proyecto General para la Conservación y Difusión del Yacimiento Romano de Acinipo*. Dentro del marco de este proyecto se llevaron a cabo tres campañas de excavación entre los años 2005 y 2007 que tuvieron como objetivo fundamental las termas y el presunto foro descubierto por Rafael Puertas en los años 80. Cf. CASTAÑO AGUILAR, J. M., y NIETO GONZÁLEZ, B. (2009). En concreto sobre las *domus* situada en el centro de la meseta *vid.*: 73-100.

20 PUERTAS TRICAS, R. (1983): 95; PUERTAS TRICAS, R. y AGUAYO DE HOYOS, P. (1985): 51.

21 Cf. AGUAYO DE HOYOS, P. *et al.* (1987): 294-304; AGUAYO DE HOYOS, P., CARRILERO MILLÁN, M., y MARTÍNEZ FERNÁNDEZ, G. (1987): 333-337; AGUAYO DE HOYOS, P. *et al.* (1991): 309-314; MORALES, R. *et al.* (1992): 341-352.

así como la limpieza y excavación de una parte de las termas, deben reseñarse también como resultados destacables de estas campañas<sup>22</sup>.

### Las monedas estudiadas

Como ya hemos mencionado, los trabajos desarrollados en los años 1982 y 1983 estuvieron centrados en la parte baja de la meseta y en la zona de las termas. El objetivo de los mismos, según plantearon sus autores, era la obtención de una secuencia estratigráfica lo más amplia posible de la ciudad<sup>23</sup>. La campaña realizada en 1982 en la parte baja de la meseta permitió documentar la existencia de niveles de la Edad del Bronce asociados a la presencia de varias cabañas circulares<sup>24</sup>. Por su parte, los trabajos desarrollados en la segunda campaña del año 1983 dejaron al descubierto parte de la estructura de las termas. Concretamente fueron excavados tres grandes depósitos de planta rectangular interpretados inicialmente como piscinas y una parte del *hipocaustum*<sup>25</sup>.

Por su parte, las campañas que tuvieron lugar durante los años 85, 86 y 88 también estuvieron centradas en la parte baja de la meseta y fueron una continuación de las labores realizadas en esa zona en el año 1982. Los trabajos llevados a cabo constataron un uso principalmente doméstico para esta zona del yacimiento<sup>26</sup>. Los primeros recintos documentados remiten a cabañas circulares de la Edad del Cobre y del Bronce sobre las que se superpusieron distintas estructuras íbero-romanas y romano-republicanas que

han podido ser fechadas gracias a la presencia de cerámica ibérica, cerámica común romana, campaniense, *sigillata* itálica y *sigillata* gálica. Asociadas a estos niveles se documentaron también cuatro monedas procedentes de *Osset* (Moneda n.º 22), *Carteia* (n.º 3), *Carisa Aurelia* (n.º 18) y *Corduba* (n.º 19), cuyo marco cronológico se sitúa entre los siglos II y I a. C.<sup>27</sup> El posterior desarrollo de la zona en época alto-imperial ha podido ser documentado gracias al hallazgo de distintas estancias decoradas con estucos y dispuestas alrededor de un patio con *impluvium*. La presencia en esta fase de tres monedas de bronce, dos de ellas asociadas al emperador Adriano (n.º 2 y 11) y una tercera a la emperatriz Faustina (n.º 13), permitió fechar estas estructuras entre los siglos I y II d. C., coincidiendo con el momento de mayor desarrollo urbano de la ciudad<sup>28</sup>. La última fase de habitación de estas viviendas es la que presenta un peor estado de conservación al tener un carácter más superficial que se ha visto afectado, además, por el desarrollo de las tareas agrícolas que durante tanto tiempo tuvieron lugar en la meseta. A ella pueden asociarse algunas estructuras de cimentación y fragmentos de zócalo. En lo que se refiere a los restos encontrados destaca la presencia de cerámica común romana, *terra sigillata* hispánica, *terra sigillata* africana D, restos de lucernas y cerámica de cocina africana. Asimismo, fue encontrada una moneda correspondiente al siglo IV d. C. (n.º 12) cuyo estado de conservación resulta bastante malo.

Por último, debe reseñarse la presencia de algunas piezas que fueron recogidas en superficie

22 Cf. AGUAYO DE HOYOS, P. *et al.* (1987): 294-304.

23 AGUAYO DE HOYOS, P. *et al.* (1987): 294.

24 PUERTAS TRICAS, R. (1983): 95.

25 PUERTAS TRICAS, R., y AGUAYO DE HOYOS, P. (1985): 51.

26 De forma reciente las estructuras domésticas situadas en esta zona de la meseta de Ronda la Vieja han sido objeto de revisión y reinterpretación por parte de I. Macías Fernández en el marco del trabajo fin de máster titulado *Persistencia y cambio en la planificación y las técnicas constructivas de los espacios domésticos urbanos. El ejemplo de la Serranía de Ronda en época romana*. Dicho trabajo, dirigido por los profesores P. Aguayo de Hoyos e I. Fernández García, fue presentado en el Máster de Arqueología de la Universidad de Granada en julio del año 2013. Agradezco a su autor y buen amigo las aclaraciones e información aportada sobre estas estructuras y su registro arqueológico.

27 AGUAYO DE HOYOS, P. *et al.* (1991): 311; MACÍAS FERNÁNDEZ, I. (inédito): 89.

28 AGUAYO DE HOYOS, P. *et al.* (1987): 302; MACÍAS FERNÁNDEZ, I. (inédito): 110-111.



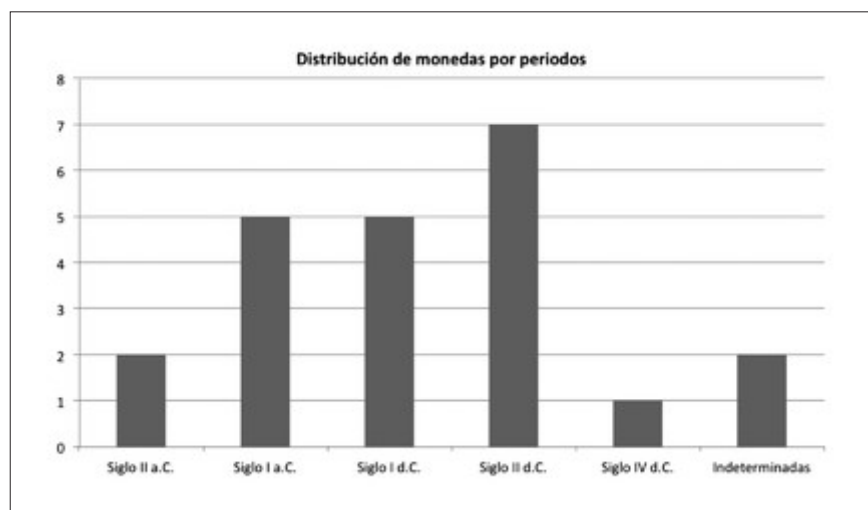


Gráfico n.º 1

durante distintos trabajos de prospección en la meseta. Es el caso de los ejemplares n.º 20 y 21 del presente catálogo en los que se constata una moneda de la ceca aciniponense y un semis procedente de *Carteia*.

En total el número de monedas estudiadas asciende a 22. Su estado de conservación es en muchos casos deficiente, resultando bastante complicada la lectura y estudio de algunas piezas<sup>29</sup>. El marco cronológico del material que estudiamos abarca una importante horquilla temporal que se extiende entre los siglos II a. C. y IV d. C. Dentro de este amplio marco de tiempo la representación cuantitativamente más importante corresponde al siglo II d. C. con 7 ejemplares (Gráf. n.º 1).

Respecto a la circulación monetaria podemos distinguir tres grupos de monedas: por un lado, hemos documentado la presencia de piezas procedentes de cecas indígenas del sur hispano como *Carteia* (n.º 3 y 21), *Carisa Aurelia* (n.º 18), *Corduba* (n.º 19) y *Osset* (n.º 22). De ellas la moneda procedente de *Corduba* y una de las piezas de *Carteia*, en este caso la n.º 21 del catálogo, remiten al siglo II a. C., mientras que el resto, es decir, las acuñadas en *Carisa Aurelia*, *Osset* y la otra pieza procedente de *Carteia*, se fechan en el

siglo I a. C. Por otro lado, contamos con la presencia en este catálogo de dos piezas procedentes de la propia ceca aciniponense, concretamente dos ases puestos en circulación en el siglo I a. C. pertenecientes a la primera y segunda emisión de monedas de bronce acuñadas por la ciudad (n.º 5 y 20). Finalmente, el tercer grupo de monedas, que resulta ser el más numeroso, engloba a la moneda romana, de la que documentamos un total de 15 ejemplares. De ellos la mayor parte han sido acuñados en la ceca de Roma, algo lógico si tenemos en cuenta que fue la ciudad que concentró la mayor parte de la producción de moneda acuñada durante el Alto Imperio, periodo mayoritariamente representado en esta muestra. Conviene reseñar, no obstante, la existencia de una pieza del siglo IV procedente probablemente de Alejandría (n.º 12) y de otras 6 monedas cuya ceca de emisión ha resultado imposible de determinar debido a su mal estado.

Por último, en lo que se refiere a los valores presentes encontramos una importante variedad. Entre el grupo de las cecas del sur hispano documentamos dos semises procedentes de *Carteia* (n.º 3 y 21), dos cuadrantes, acuñados en *Corduba* (n.º 19) y *Carisa Aurelia* (n.º 18), y

29 Quisiera agradecer en este punto al profesor Ángel Padilla Arroba, del departamento de Historia Antigua de la Universidad de Granada, su ayuda en el estudio de algunas de las piezas que presentaban un peor estado de conservación.

tres ases, de los cuales dos fueron batidos en *Acinipo* (n.º 5 y 20) y el tercero procede de *Osset* (n.º 22). Entre la moneda romana encontramos cuatro ases, acuñados por Claudio (n.º 1), Domiciano (n.º 16), Trajano (n.º 17) y Lucio Vero (n.º 10); cuatro sestercios, batidos por Nerón (n.º 8), Adriano (n.º 2), Faustina I (n.º 13) y Lucilla (n.º 9); un dupondio, emitido por Adriano (n.º 11); y un as o sestercio acuñado seguramente por Augusto (n.º 6). Restan, finalmente, cinco piezas que no han podido ser identificadas.

## VALORACIÓN

Las conclusiones que pueden extraerse de la muestra estudiada presentan una estrecha relación con la propia evolución histórica de la ciudad y confirman los argumentos expuestos en algunos de los trabajos realizados sobre la circulación monetaria en *Acinipo*. A modo de síntesis pueden agruparse en tres puntos:

a) En primer lugar, damos a conocer dos nuevas piezas procedentes de la ceca local de *Acinipo* (n.º 5 y 20). Se trata de dos ases de la primera y segunda emisión que deben incorporarse al catálogo de piezas procedentes de esta ceca.

b) La segunda conclusión está relacionada con la circulación monetaria de la ciudad. En este sentido el hallazgo de piezas procedentes de otras cecas del sur hispano corroboran las relaciones que *Acinipo* mantuvo tanto con la zona marítima gaditana como con la campiña del Guadalquivir. Los distintos trabajos realizados sobre la circulación monetaria en la ciudad han subrayado la presencia en ella de monedas procedentes de ciudades cercanas como *Lacipo*, *Carisa*, *Ituci*, *Carmo*, *Caura*, *Oripo* e *Iripo*, pero también de otras urbes más lejanas pero que poseen un gran volumen emisor como *Castulo*, *Obulco* y *Carteia*.

Este hecho contrasta con la escasa presencia de numerario procedente de yacimientos más cercanos como *Malaca*<sup>30</sup>. La razón de esta singular distribución debería buscarse, como ya señaló el profesor Mora Serrano, en el papel jugado por las vías de comunicación que jalonan el interior de los territorios malagueños, cuya disposición actuaría como elemento corrector en relación a la distribución monetaria<sup>31</sup>. En este sentido los trabajos de C. Gozalbes constataron que la disposición de las vías que cruzan la depresión favorecerían las comunicaciones con el Estrecho y con el Valle del Guadalquivir a través de la vega de Antequera; las comunicaciones con la costa malagueña, dificultadas por el relieve, ocupaban un lugar secundario.

La presencia en este catálogo de dos nuevos ejemplares procedentes de *Carteia* vuelve a constatar la importancia de las relaciones de la depresión de Ronda con el Estrecho de Gibraltar, que se remontan a época pre y proto-histórica. Estas relaciones se plasman igualmente en la presencia de moneda aciniponense en *Carteia* y en diversos puntos del Estrecho. Del mismo modo, resulta interesante constatar la existencia de parecidos formales en las amonedaciones, pues la *S* con valor nominal o la presencia de la edilidad en las monedas de *Acinipo* encuentran en *Carteia* un interesante paralelo<sup>32</sup>. Todo este entramado de relaciones encontraría su justificación en la propuesta sobre el trazado de la vía *Carteia-Corduba* a través de la depresión de Ronda que realizó Sillières en su obra sobre las vías de comunicación en el sur hispano<sup>33</sup>. Igualmente, la presencia de una moneda de *Carisa Aurelia* denota la importancia de esta ciudad como zona de paso en esta ruta, como ya subrayó la profesora A. Arévalo<sup>34</sup>. Por otro lado, la presencia de moneda procedente del Valle del

30 MORA SERRANO, B. (1999): 343.

31 Cf. SILLIÈRES, P. (1990): 648-652; GOZALBES CRAVIOTO, C. (1986); (2001): 469-699.

32 MORA SERRANO, B. (1999): 343.

33 SILLIÈRES, P. (1990): 648-652 y en especial 650.

34 Cf. ARÉVALO, A. (2002-2003): 252-255.

Guadalquivir, documentada en los ejemplares de *Osset* y *Corduba*, denotan asimismo la importancia de los contactos de la depresión de Ronda con esta zona a través, probablemente, de las rutas *Castulo-Malaca* y *Corduba-Malaca*<sup>35</sup>.

c) La tercera y última consideración está relacionada con la distribución cronológica de las monedas estudiadas. El periodo mejor representado está conformado por los siglos I y II d. C., coincidentes con el denominado Alto Imperio. Durante este periodo *Acinipo* vive su momento de mayor desarrollo, por lo que no es casualidad que se trate del periodo que aporta un mayor número de piezas. Por el contrario, el numerario procedente de los siglos III y IV d. C. se reduce únicamente a un ejemplar (n.º 12). Esto debe relacionarse muy posiblemente con la recesión

urbana que parece sufrir *Acinipo* a partir del siglo III. Esta situación contrasta con lo documentado en la vecina *Arunda*, donde la presencia de moneda romana en los siglos III y IV es mucho más abundante, reflejando así la continuidad histórica de este núcleo urbano que se convierte, a partir del siglo IV, en el más importante de la depresión de Ronda<sup>36</sup>.

## CATÁLOGO

Las monedas aparecen situadas por orden cronológico en función de la campaña arqueológica en la que fueron encontradas. Junto al número de catálogo de cada pieza se consigna el número de registro arqueológico asignado durante la excavación.

### Moneda n.º 1 (AC, 82-83. 2023)

- Anv: Cabeza laureada a derecha.  
• (*imp caesar ves*)*PASIAN* (*aug*; *Cos IIII*?).
- Rev: Figura (¿*Concordia*?) sentada a izquierda sosteniendo pátera y ¿cornucopia?
- 27 mm; 9.57 g; 7h.
- Tipo: Moneda de Vespasiano. Siglo I d. C.



### Moneda n.º 2 (AC, 82-83. 4004)

- Anv: Busto laureado a derecha con manto sobre hombro izquierdo.  
• *IMP CA(esar t)RALIANVS HAD(rianus avg)*.
- Rev: *Annona* de pie a izquierda sosteniendo cornucopia en su mano izquierda y espigas de grano en su mano derecha; a sus pies, a izquierda, *modius* con espigas y a derecha proa de navío.  
• (*pont max tr*) *P-OT COS DES III*.  
• En campo: *S | C*.  
• En exergo: (*an*)*NONA AV(g)*.
- 34 mm; 23.84 g; 6h.
- Tipo: Sestercio de Adriano (118 d. C.), Roma. *RIC* II, 560a.



35 Cf. MELCHOR GIL, E. (1999): 314-322. La confirmación del uso de estas rutas vendría dada por la circulación monetaria de *Castulo*, *Obulco*, *Corduba* y *Malaca*, cuyas monedas aparecen con cierta frecuencia en diversos puntos del recorrido de estas vías.

36 ORTIZ CÓRDOBA, J. (2015): 181-225; ORTIZ CÓRDOBA, J. (2018): 233-249.



**Moneda n.º 3 (AC, 85. 2498)**

- Anv: Cabeza femenina torreada a derecha, delante leyenda *CAR(teia)*.
- Rev: Neptuno desnudo a izquierda, de pie y apoyando su pierna derecha sobre una roca, con un delfín en la mano. Delante *D. D.*
- 22 mm; 6.40 g; 9h.
- Tipo: Semis acuñado en *Carteia* (siglo I a. C.). Chaves 29.<sup>a</sup>, 1360 a 1628; *CNH*, 420,71.

**Moneda n.º 4 (AC, 85. 4010)**

- Anv: Cabeza desnuda a izquierda (¿Claudio?).
- Rev: Frustró.
- 27 mm; 9.98 g.
- Tipo: Posible as del emperador Claudio. Siglo I d. C.

**Moneda n.º 5 (AC, 85. 4011)**

- Anv: Racimo de uvas vertical.
- Rev: Dos espigas tumbadas a derecha, entre ellas la leyenda *ACINIPO*.
- 21.5 mm; 6.26 g; 12h.
- Tipo: As acuñado en *Acinipo*, primera emisión (Siglo I a. C.). Vives 105-10; *CNH* 392, 1.

**Moneda n.º 6 (AC, 85. 4017)**

- Anv: Cabeza desnuda a izquierda (¿Augusto?).
- Rev: *S (C)*.
- 25 mm; 10.17 g; 9h.
- Tipo: Posible as o sestercio de Augusto.



**Moneda n.º 7 (AC, 85. 4092)**

- Anv: Busto femenino, probablemente velado, a derecha.
- Rev: Figura femenina, a izquierda, sostiene cornucopia y pátera.
- 27 mm; 10.63 g; 11h.
- Tipo:

**Moneda n.º 8 (AC, 85. 4098)**

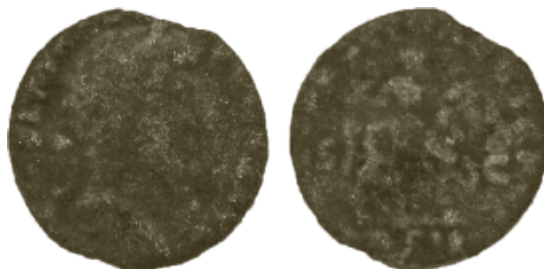
- Anv: Cabeza laureada a derecha con *aegis*.  
• (*nero claud caesar avg*) *GER (pm tr p imp pp)*.
- Rev: *PACE PR (terra marisq parta ianum clusit)*.  
• Vista de frente del templo de Jano con ventana enrejada a derecha y guirnalda colgada a través de puertas dobles cerradas a la izquierda.  
• En campo: *S | C*.
- 25 mm; 8.12 g; 6h.
- Tipo: Sestercio de Nerón (65 d. C.), Roma. *RIC I*, 268.

**Moneda n.º 9 (AC, 85. 4099)**

- Anv: Busto drapeado a derecha.  
• (*lucilla*) *AVG AN-TONINI A(vgf)*.
- Rev: *Pietas* velada de pie a izquierda, levantando la mano derecha sobre altar iluminado y sosteniendo un quemador de perfume en mano izquierda.  
• *PI(etas)*.  
• En campo: *S | C*.
- 31 mm; 19.63 g; 5h.
- Tipo: Sestercio de Lucilla (164-169 d. C.), Roma. *RIC III*, 1756.

**Moneda n.º 10 (AC, 86. 4524)**

- Anv: Cabeza desnuda, a derecha.  
• *IMP CAES L AVR(el - verus avg)*.
- Rev: Emperador a caballo con uniforme militar, a derecha, sosteniendo lanza.  
• (*profectio avg tr p III*).  
• En campo: *S | C*.  
• En exergo: *COS II*.
- 22 mm; 3.81 g; 11h.
- Tipo: As de Lucio Vero (162-163 d. C.), Roma. *RIC III*, 1356.

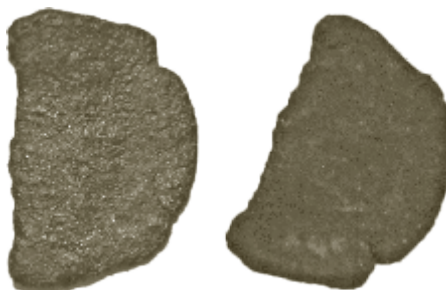


**Moneda n.º 11 (AC, 86. 4528)**

- Anv: Cabeza radiada a derecha, manto sobre hombro izquierdo.  
• *HADRIANVS AVGVSTVS*.
- Rev: *Salus* sentada a izquierda descansa su brazo izquierdo sobre la silla, con pátera en la mano derecha alimenta a serpiente enrollada alrededor de un altar.  
• (*cos III*).  
• En exergo: *SC*.
- 26. 5 mm; 12.50 g; 7h.
- Tipo: Dupondio de Adriano (125-128 d. C.), Roma. *RIC II*, 657.

**Moneda n.º 12 (AC, 86. 4547)**

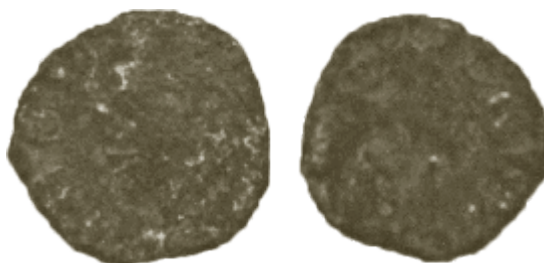
- Anv: Busto a derecha.
- Rev: Soldado romano lanceando a jinete bárbaro caído.  
• (*fel temp reparatio*).  
• En exergo: *ALE*.
- 21 mm; 2.58 g; 12h.
- Tipo: Moneda emitida en Alejandría. Siglo IV d. C.

**Moneda n.º 13 (AC, 86. 4576)**

- Anv: Busto velado a derecha, drapeado y diademado; pelo ondulado y recogido en la parte superior de la cabeza.  
• (*diva av*)*GVSTA FAVSTINA*.
- Rev: *Providentia* de pie, a izquierda, sosteniendo globo y cetro.  
• *AETER-(nitas)*.  
• En campo: *S | C*.
- 26 mm; 10.12 g; 6h.
- Tipo: Sestercio de Faustina I (posterior a su muerte en 141 d. C.), Roma. *RIC III*, 1108.

**Moneda n.º 14 (AC, 86. 4578)**

- Anv: Busto a derecha.
- Rev: ¿Dos victorias sosteniendo corona?
- 14 mm; 0.98 g; 6h.
- Tipo:



**Moneda n.º 15 (AC, 86. 4581)**

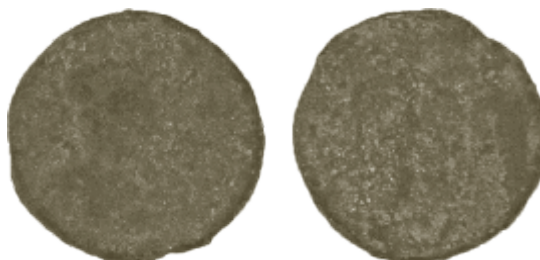
- Anv: Busto drapeado y diademado a derecha (¿Faustina II?).
- Rev: Frustro.
- 26 mm; 8.14 g.
- Tipo: Moneda de ¿Faustina II? ¿Siglo II d. C.?

**Moneda n.º 16 (AC, 86. 4636)**

- Anv: Busto laureado a derecha con *aegis*.  
• (*imp c*) *AES DOMITIAN AVG GERM CO(s XI)*
- Rev: *Moneta* de pie a izquierda, sostiene balanza y cornucopia.  
• *M(oneta - august)*.  
• En campo: *S | C*.
- 27 mm; 8.66 g; 7h.
- Tipo: As de Domiciano (85 d. C.), Roma. *RIC II*, 270.

**Moneda n.º 17 (AC, 86. S-A, 20500)**

- Anv: Busto laureado y drapeado, a derecha.  
• (*imp caes ner traiano optimo avg ver dac p m tr p cos VI pp*).
- Rev: Victoria avanzando a derecha, sosteniendo corona y palma.  
• (*senatus populusque romanus*).  
• En campo: *S | C*.
- 26 mm; 11.04 g; 6h.
- Tipo: As de Trajano (114-117 d. C.), Roma. *RIC II*, 675.

**Moneda n.º 18 (AC, 86. 20597)**

- Anv: Cabeza viril a derecha.
- Rev: Jinete con rodela a izquierda, debajo leyenda irregular *CARISA*.
- 19 mm; 2.20 g; 9h.
- Tipo: Cuadrante emitido en *Carisa Aurelia* (siglo I a. C.). Vives, 117-14; *CNH*, 409-11.





**Moneda n.º 19 (AC, 86. 40236)**

- Anv: Cabeza de Venus a derecha; delante *CN.IV.L.L.F.Q.*; detrás tres glóbulos.
- Rev: Eros de pie alado y desnudo a izquierda, llevando cornucopia en la mano izquierda y antorcha en la mano derecha; detrás leyenda externa *CORDUBA*; delante tres glóbulos.
- 17 mm; 3.27 g; 11h.
- Tipo: Cuadrante de *Corduba*. Emisor *Cnaeus Iulius* (Mediados del siglo II a. C.). Vives 118-1; *CNH* 401, 1.

**Moneda n.º 20 (AC, 86. Superficie)**

- Anv: Racimo de uvas; a su izquierda, en la parte superior izquierda, estrella.
- Rev: Dos espigas de trigo tumbadas a derecha, entre ellas la leyenda *ACINIPO*. Alrededor gráfila de puntos.
- 21.5 mm; 6.92 g; 12h.
- Tipo: As acuñado en *Acinipo*, segunda emisión (siglo I a. C.). Vives, 105-6; *CNH* 392, 6.

**Moneda n.º 21 (AC, 86. Superficie)**

- Anv: Cabeza de Júpiter-Saturno a derecha.
- Rev: Proa de nave a derecha, delante *S*; encima *M SEP(TV)*, debajo *KAR*.
- 22.5 mm; 9.02 g; 2h.
- Tipo: Semis acuñado en *Carteia* (Segunda mitad del siglo II a. C.). Vives, 126-8; Chaves 10ª, 383 a 469; *CNH* 414, 21-415, 26.

**Moneda n.º 22 (AC, 88. 20664)**

- Anv: Cabeza viril a derecha (¿Augusto?); delante leyenda vertical externa *OSSET*.
- Rev: Figura humana desnuda a izquierda, portando racimo de uvas en su mano derecha.
- 25 mm; 6.29 g; 12h.
- Tipo: As acuñado en *Osset* (siglo I a. C.). *RPC* I, 58; *CNH* 396, 8.





## BIBLIOGRAFÍA

- AGUAYO DE HOYOS, P., CARRILERO MILLÁN, M., DEL PINO DE LA TORRE SANTANA, M.<sup>a</sup> y FLORES CAMPOS, C. (1987): «El yacimiento Pre y Protohistórico de *Acinipo* (Ronda, Málaga). Campaña de 1985», *AAA1985*, tomo II: 295-304.
- AGUAYO DE HOYOS, P., CARRILERO MILLÁN, M. y MARTÍNEZ FERNÁNDEZ, G. (1987): «Excavaciones en el yacimiento Pre y Protohistórico de *Acinipo* (Ronda, Málaga)», *AAA1986*, tomo II: 333-337.
- AGUAYO DE HOYOS, P., CARRILERO MILLÁN, M., MARTÍNEZ FERNÁNDEZ, G., AFONSO MARRERO, J. A., GARRIDO VILCHEZ, O. y PADIAL ROBLES, B. (1991): «Excavaciones arqueológicas en el yacimiento de Ronda la Vieja (*Acinipo*). Campaña de 1988», *AAA1989*, tomo II: 309-314.
- AGUAYO DE HOYOS, P. y NIETO GONZÁLEZ, B. (2009): «Antecedentes historiográficos de *Acinipo*», en J. M. Castaño Aguilar y B. Nieto González (coords.), *Cuadernos de Arqueología de Ronda, III. La ciudad romana de Acinipo. Investigaciones 2005-2007. Avance de resultados*, Museo de Ronda, Ronda, pp. 19-30.
- ALFARO ASINS, C., ARÉVALO GONZÁLEZ, A., CAMPO DÍAZ, M., CHAVES TRISTÁN, F., DOMÍNGUEZ ARRANZ, A. y RIPOLLÉS ALEGRE, P. P. (1997): *Historia monetaria de Hispania antigua (= HMHA)*, Madrid.
- AMO DE LAS HERAS, M. (1982): «El teatro de *Acinipo*», en AA. VV., *Actas del Simposion El Teatro en la Hispania Romana*, Badajoz, pp. 215-233.
- ANDREU PINTADO, J. (2004): *Edictum, Municipium y Lex: Hispania en época Flavia (69-96 d. C.)*, Londres.
- ARÉVALO, A. (2002-2003): «Las imágenes monetales hispánicas como emblemas de Estado», *CuPAUAM*, 28-29: 241-258.
- CARRILERO MILLÁN, M. y NIETO GONZÁLEZ, B. (1994): «La depresión Natural de Ronda en la *Bética* Romana: paisaje agrario y estructura social en el Alto Imperio», en C. González Román (ed.), *La sociedad Bética: contribuciones para su estudio*, Universidad de Granada, Granada, pp. 51-67.
- CASTAÑO AGUILAR, J. M. (2007): «Antigüedad Tardía y Alta Edad Media en la Serranía de Ronda», en B. Nieto González, J. M. Castaño Aguilar y J. Padial Pérez (eds.), *Historia de Ronda. Desde la romanización a la época musulmana. I Congreso de Historia de Ronda*, Ayuntamiento de Ronda, Ronda, pp. 133-192.
- (2015): *Antigüedad Tardía y Edad Media en la Serranía de Ronda*, Granada, tesis doctoral.
- CASTAÑO AGUILAR, J. M. y NIETO GONZÁLEZ, B. (coords.) (2009): *Cuadernos de Arqueología de Ronda, III. La ciudad romana de Acinipo. Investigaciones 2005-2007. Avance de resultados*, Museo de Ronda, Ronda.
- CASTAÑO AGUILAR, J. M., NIETO GONZÁLEZ, B., PADIAL PÉREZ, J., PEÑA ORTEGA, L. y RUIZ TORRES, S. (2009): «Estudios arqueológicos. Excavaciones en la terma», en J. M. Castaño Aguilar y B. Nieto González, B. (coords.), *Cuadernos de Arqueología de Ronda, III. La ciudad romana de Acinipo. Investigaciones 2005-2007. Avance de resultados*, Museo de Ronda, Ronda, pp. 38-72.
- COMPaña PRIETO, J. M. (2016): «La ceca de *Acinipo* (Ronda la Vieja, Málaga): novedades analíticas y numismáticas», *Actas del XV Congreso Nacional de Numismática (Madrid, 28-30 de octubre 2014)*, Madrid, pp. 887-896.
- CRUZ ANDREOTTI, G. y ROSADO CASTILLO, M.<sup>a</sup> V. (coords.), «Las leyes municipales de Hispania: 150 aniversario del descubrimiento de la Lex Flavia Malacitana», *Mainake*, 23.
- CURCHIN, L. A. (1990): *The local Magistrates of Roman Spain*, Toronto.
- FERNÁNDEZ-BACA CASARES, R. (1989): «Consolidación y restauración del teatro romano de *Acinipo*», en AA. VV., *Restauración y análisis arquitectónico: II curso de Rehabilitación del C.O.A.A.O.*, Colegio Oficial de Arquitectos de Andalucía Occidental, Sevilla, pp. 73-89.
- FERNÁNDEZ-BACA CASARES, R., MARTÍN ALAFONT, F., GARCÍA JIMÉNEZ, F., AMO DE LAS HERAS, M. y CONESA BERNAL, J. A. (1993): «La consolidación y restauración del teatro romano de *Acinipo*. Ronda. Málaga. 1980», en AA. VV., *Cuadernos de arquitectura romana II. Teatros romanos de Hispania*, Universidad de Murcia y Colegio de Arquitectos de Murcia, Murcia, pp. 199-205.

- FERNÁNDEZ UBIÑA, J. (1991): «Aristocracia provincial y cristianismo en la Bética del siglo IV d. C.», en C. González Román (ed.), *La Bética en su problemática histórica*, Universidad de Granada, Granada, pp. 31-62.
- GARCÍA-BELLIDO, M.<sup>a</sup> P. y BLÁZQUEZ CERRATO, C. (2001): *Diccionario de cecas y pueblos hispánicos*, vol. II, Madrid.
- GARCÍA IGLESIAS, L. (1971): «La *Beturia*, un problema geográfico de la *Hispania Antigua*», *AEspA*, 44: 86-108.
- GONZÁLEZ ROMÁN, C. y MARÍN DÍAZ, M.<sup>a</sup> A. (1994): «Prosopografía de la *Hispania Meridional* en época republicana», en C. González Román (ed.), *La Sociedad de la Bética. Contribuciones para su estudio*, Granada, pp. 241-318.
- GONZÁLEZ ROMÁN, C. (1996): «Conquista y municipalización del territorio malacitano», en F. Wulff y G. Cruz (eds.), *Historia Antigua de Málaga y su Provincia. Actas del Primer Congreso de Historia Antigua de Málaga*, Málaga, pp. 70-103.
- GOZALBES CRAVIOTO, C. (1986): *Las vías romanas de la Provincia de Málaga*, Madrid.
- (2001): «Vías, caminos y espacios: la comunicación terrestre en el mundo antiguo malagueño», en F. Wulff, G. Cruz y C. Martínez (eds.), *Actas del II Congreso de Historia de Málaga: «Comercio y comerciantes en la Historia Antigua de Málaga (siglos VIII a. C.-711 d. C.)»*, Málaga, pp. 469-499.
- HENARES SEVILLA, A. M. (2014): «Las amonedaciones antiguas de los territorios malacitanos en su contexto arqueológico y numismático», *Gaceta Numismática*, 188: 3-35.
- LÓPEZ MEDINA J. M.<sup>a</sup> (2006-2007): «La dinámica campo ciudad en los territorios de *Acinipo* y *Arunda*», *Cudas. Revista de Arqueología e Historia*, 7-8: 13-65.
- MACÍAS, FERNÁNDEZ, I. (2013): *Persistencia y cambio en la planificación y las técnicas constructivas de los espacios domésticos urbanos. El ejemplo de la Serranía de Ronda en época romana*, trabajo final de Máster de Arqueología de la Universidad de Granada. VI Edición (inédito).
- MADRID MUÑOZ, A. (1913): «*Acinipo*», *BRAH*, LXIII: 67-101.
- MELCHOR GIL, E. (1999): «La red viaria romana y la comercialización de los metales de Sierra Morena», en R.M.S. Centeno, M.<sup>a</sup> P. García-Bellido y G. Mora (coords.), *Rutas, ciudades y monedas en Hispania, Anejos de AEspA XX*, pp. 311-322.
- MORA SERRANO, B. (1988): «Reacuñaciones en la ceca de *Acinipo*», *Acta Numismática*, 17-18: 89-100.
- (1990): «*Malaca, Acinipo* y *Lacipo*: tres cecas monetales en los territorios malacitanos», *Jábega*, 67: 3-12.
- (1991): «Sobre algunas reacuñaciones del taller de *Acinipo*», *Actas del VII Congreso Nacional de Numismática (Madrid, 1989)*, Madrid, pp. 213-223.
- (1999): «La circulación monetaria en la ciudad de *Acinipo* (Ronda, Málaga) y las comunicaciones entre el Estrecho y el Valle del Guadalquivir», *Anejos AEspA*, XX: 341-348.
- (2001): «La circulación monetaria en los territorios malacitanos durante la Antigüedad», en F. Wulff Alonso, G. Cruz Andreotti y C. Martínez Maza (eds.), *Actas del II Congreso de Historia de Málaga: «Comercio y comerciantes en la Historia Antigua de Málaga (siglos VIII a. C.-711 d. C.)»*, Diputación de Málaga, Málaga, pp. 419-455.
- MORA SERRANO, B. y OJEDA MARÍN, M. (1988): «Un tipo monetal de *Acinipo* y su relación con la numismática norteafricana», en E. Ripoll Perelló (ed.), *Actas del Congreso Internacional «El Estrecho de Gibraltar»*, Ceuta, 1987, tomo I, Madrid, pp. 593-600.
- MORALES, R., AGUAYO DE HOYOS, P., CARRILERO MILLÁN, M., PADIAL ROBLES, B. y MORENO F. (1992): «La Prehistoria Reciente en la depresión natural de Ronda, 1985-1991», en J. M. Campos Carrasco y F. Nocete Calvo (coords.), *Investigaciones arqueológicas en Andalucía, 1985-1992. Proyectos*, Dirección General de Bienes Culturales, Huelva, pp. 341-352.
- MORALES RODRÍGUEZ, E. (2003): *La municipalización Flavia de la Bética*, Universidad de Granada, Granada.
- NIETO GONZÁLEZ, B. (1990): «El municipio romano de *Acinipo* y su territorio», en *Recuerdos de Ronda... y su Historia, I. La ciudad romana de Acinipo*, Colectivo Cultural Giner de los Ríos, Ronda, pp. 107-145.

- NIETO GONZÁLEZ, B. (2007): «El mundo romano en la depresión Natural de Ronda», en B. Nieto González, J. M. Castaño Aguilar y J. Padial Pérez, J. (eds.), *Historia de Ronda. Desde la romanización a la época musulmana. I Congreso de Historia de Ronda*, Ayuntamiento de Ronda, Ronda, pp. 11-131.
- ORTEGA RODRÍGUEZ, E. (1963): *La ciudad de Acinipo*, Málaga.
- ORTIZ CÓRDOBA, J. (2015): «Nuevos aportes para el conocimiento de la numismática de época tardía en Ronda (Málaga)», *Florentia Iliberritana*, 26: 181-225.
- (2018): «Un conjunto monetario del siglo IV encontrado en la Calle Armiñán de Ronda (Málaga)», *Lucentum*, XXXVII: 233-249.
- PAULYS REAL ENCYCLOPÄDIE DER CLASSISCHEN ALTERTUMSWISSENSCHAFT. Neue Bearbeitung. Unter Mitwirkung Zahlreicher Fachgenossen Herausgegeben von Georg Wissowa. Erster Halbband. 1893. Stuttgart.
- PUERTAS TRICAS, R. (1983): «Acinipo», en *Arqueología 82. Memorias de las actuaciones programadas en el año 1982*, Ministerio de Cultura. Dirección de Bellas Artes, Madrid, p. 95.
- PUERTAS TRICAS, R. y AGUAYO DE HOYOS, P. (1985): «Acinipo» en *Arqueología 83. Memoria de las excavaciones programadas en el año 1983*, Ministerio de Cultura. Dirección de Bellas Artes, Madrid, p. 51.
- RUIZ LÓPEZ, I. (2010): *La circulación monetaria en el sur peninsular durante el periodo romano-republicano*, Granada, tesis doctoral.
- SILLIÈRES, P. (1990): *Les voies de communication de l'Hispanie meridionale*, D. de Boccard, París.
- THOUVENOT, R. (1940; reimpresión en 1973): *Essai sur la province de Betique*, París.
- TOVAR, A. (1974): *Iberische Landeskunde. Zweiter Teil. Die Völker und die Städte des antiken Hispanien*. Band I. *Baetica*, Baden-Baden.
- VILLARONGA GARRIGA, L. (1994): *Corpus Nummum Hispaniae ante Augusti Aetatem (= CNH)*, Barcelona.
- VIVES, A. (1926): *La moneda hispánica*, Madrid.
- VIVES, J. (1963): *Concilios visigóticos e hispanorromanos*, Madrid.