

Brigantium no século XXI: aproximación aos últimos datos arqueolóxicos da ocupación galaicorromana na cidade de A Coruña (s. I-IV d.C.)

Brigantium at 21th century: An approach to new archaeological data of roman occupation in the city of A Coruña (1st-4th centuries AD)

<http://dx.doi.org/10.15304/gall.37.5177>

Samuel Nión Álvarez

Universidade de Santiago de Compostela

samuelnionalvarez@gmail.com

Resumo

O seguinte artigo realiza unha revisión dos datos arqueolóxicos obtidos nos últimos 20 anos de arqueoloxía na cidade da Coruña, centrándonos no espazo que ocupou o vello asentamento de Brigantium. Se ben é certo que a ocupación romana na cidade vella coruñesa despertou o interese de múltiples investigadores durante as últimas décadas do pasado século (NAVEIRO LÓPEZ 1988; BELLO DIÉGUEZ 1991; BELLO DIÉGUEZ e VÁZQUEZ GÓMEZ 1994; PÉREZ LOSADA 2002; GONZÁLEZ GARCÍA 2003, LÓPEZ PÉREZ 2004; entre outros), o certo é que neste novo milenio o interese decaeu, en paradóxica relación co aumento exponencial da información arqueolóxica dispoñible.

Nesta liña, os obxectivos principais son dous: realizar unha breve síntese que nos permita divulgar os datos arqueolóxicos máis relevantes obtidos nestas últimas dúas décadas, e actualizar o estado da cuestión sobre Brigantium; elaborando novas propostas que interpreten esta información, estudando o seu entramado “urbano” e elaborando hipóteses sobre os motivos que influíron na evolución do mesmo.

Palabras clave: Brigantium, Roma, arqueoloxía urbana, Noroeste peninsular, Gallaecia.

Abstract

Roman occupation in the historic centre of A Coruña has been a matter of interest from the galician researchers during the last decades of the twentieth century. A demonstration of that would be the publication of several archaeological synthesis and historical approximations with manifold points of view (NAVEIRO LÓPEZ 1988; BELLO DIÉGUEZ 1991; BELLO DIÉGUEZ e VÁZQUEZ GÓMEZ 1994; PÉREZ LOSADA 2002; GONZÁLEZ GARCÍA 2003, LÓPEZ PÉREZ 2004; among others). However, the researching has not been so sharp in the last years, concurring, paradoxically, with the hugest number of archaeological works in the history of A Coruña. Thus, this considerable amount of archaeological information were not analyzed or interpreted as a whole, neither the state of the research were been actualized.

With the aim to solve this gap on the research, a review of this twenty last years of archaeology will be proposed. This paper will not focus on the entire municipal term, but also in the place which was occupied by the old settlement of Brigantium. The main objectives are two: to draft an archaeological synthesis that allows the divulgation of this last decades of archaeological works, and to update the current state of the reasearch about Brigantium, its “urban” framework and the social processes which weighed in its development.

Keywords: Brigantium, Roma, urban archaeology, NW Iberia, Gallaecia.

1. INTRODUCI3N

A ocupaci3n antiga da cidade da Corua sempre despertou gran interese na comunidade acadmica (NAVEIRO L3PEZ 1988; BELLO DIGUEZ 1991; BELLO DIGUEZ e VZQUEZ G3MEZ, 1994; PREZ LOSADA 2002; GONZLEZ GARCA 2003; SAN CLAUDIO 2003; L3PEZ PREZ 2004; VZQUEZ G3MEZ 2008; entre outros). Durante os anos 80-90 e os primeiros 2000 publicronse mltiples traballos de investigaci3n dende distintas perspectivas para achegarse ao coecemento dos primeiros momentos de ocupaci3n da vila. Nos ltimos anos este interese parece menos intenso, algo que resulta parad3xico, pois co inicio da arqueoloxa de urxencia e a ordenaci3n das intervenci3ns urbanas o nmero de intervenci3ns arqueol3xicas realizadas aumentaron de xeito exponencial.

Dado que este “boom” na actividade arqueol3xica non trouxo consigo unha investigaci3n arqueol3xica acadmica que interpretara e analizara estes datos ou un maior coecemento divulgativo dos mesmos, resulta urxente sintetizar esta informaci3n. Nas seguintes pxinas, realizarase un compendio dos datos arqueol3xicos mis relevantes das intervenci3ns realizadas nos ltimos 20 anos. Esta data semella axeitada por varios motivos: en primeiro lugar, como dixemos, as ltimas publicaci3ns que realizaron snteses arqueol3xicas sobre Brigantium trataron, en ltimo lugar, intervenci3ns realizadas no 1998 (PREZ LOSADA 2002: 109-140; L3PEZ PREZ 2004: 48-72). Ademais, coincide co inicio da ordenaci3n das intervenci3ns urbanas dentro dos lmites municipais da Corua dentro do Plan Especial de Protecci3n e Reforma Interior da Cidade Vella e Pescadera (PEPRI), co cal semella un excelente punto de partida para actualizar o estado da cuesti3n cos datos ofrecidos por estes vinte anos de arqueoloxa de empresa.

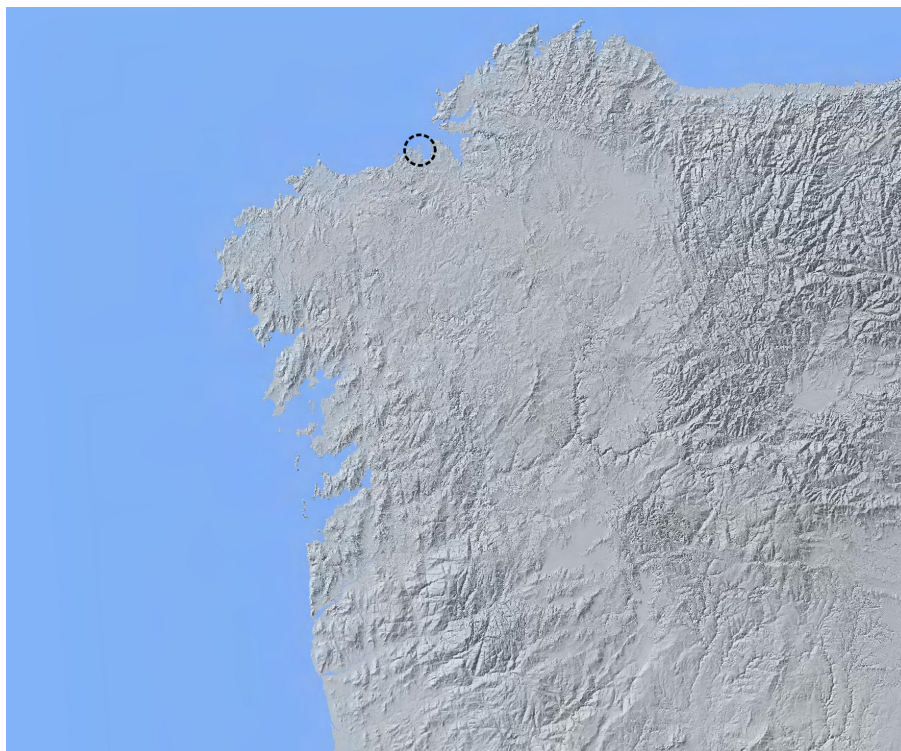


Figura 1. Localizaci3n.

Por outra parte, esta inxente cantidade de información posibilita que se poida realizar unha actualización da vila brigantina no seu conxunto. Neste sentido, contrastar estes novos datos arqueolóxicos coas intervencións anteriores permitirá a elaboración dunha breve interpretación sobre a evolución urbana de Brigantium e as principais cuestións relacionadas cos seus procesos sociais.

2. METODOLOXÍA E XESTIÓN DA INFORMACIÓN

Antes de comezar, debemos deternos brevemente para expor algunhas cuestións relacionadas coa zona de traballo, a recopilación de datos e a xestión dos mesmos. En primeiro lugar, sendo conscientes de que se realizaron intervencións con datos relevantes para estas cronoloxías dentro do termo municipal (como poden ser MÉNDEZ FERNÁNDEZ 2014, FERNÁNDEZ MALDE 2017), consideramos pertinente circunscribirmos no entorno da zona PEPRI, ao constituír esta zona un conxunto arqueolóxico que nos permite realizar unha aproximación interpretativa sobre as súas características urbanas e funcionais.

Por outra parte, debemos ser conscientes de que o conxunto total aquí exposto non abarca, nin moito menos, o total das intervencións realizadas. Neste caso, a mostraxe limitase a todas aquelas que puideron ser revisadas nas institucións pertinentes¹. Resulta difícil discernir o número de intervencións arqueolóxicas realizadas, dadas as múltiples casuísticas que rodea tanto ao mundo da arqueoloxía como a cada intervención de xeito individual. Polo tanto, debemos ser conscientes de que non estamos plasmando neste artigo a totalidade da información arqueolóxica obtida, senón toda aquela á que nos foi posible acceder.

As intervencións arqueolóxicas analizadas posteriores ao 1998 son 193, das cales 118 implicaron remoción de terras (97 sondaxes e 21 escavacións en área), sendo as 75 restantes controis arqueolóxicos sen remocións de terra. Destas 193 intervencións, 73 ofreceron algún tipo de información arqueolóxica para as cronoloxías propostas. Acotando este concepto, podemos falar da existencia de 39 intervencións cun ou máis niveis de ocupación de época romana. O amplo número de intervencións estudadas imposibilita unha descrición pormenorizada de cada unha delas, polo que as que presenten unha menor cantidade de información non serán explicadas de xeito individualizado.

Aplicando este mesmo sistema cuantitativo ás intervencións anteriores a 1998, podemos apreciar un total de 23 con resultados positivos (sen contar os achados illados, moitos sen localización definida). Deles, 17 ofreceron niveis de ocupación de época antiga. Esta sinxela comparativa, que amosa a gran cantidade de información arqueolóxica recuperada nos últimos 20 anos, pon aínda máis de manifesto a necesidade de elaborar unha síntese como a aquí proposta.

1 Neste caso, o Servizo de Arqueoloxía da Dirección Xeral de Patrimonio Cultural e a Sección de Arqueoloxía da Área de Infraestruturas do Concello de A Coruña.

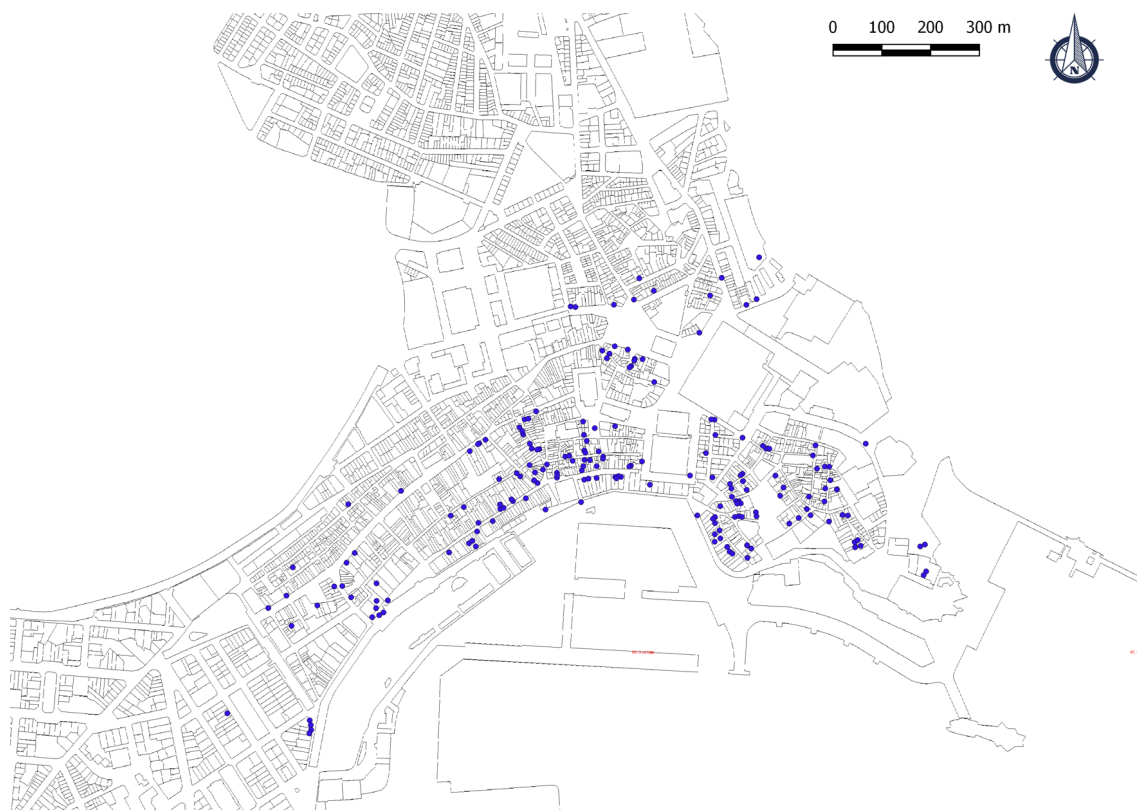


Figura 2. Mapa das intervencións arqueolóxicas realizadas a partir de 1998.



Figura 3. Emprazamentos con evidencias de ocupación romana.

3. BRIGANTIUM EN CORUÑA: VINTE ANOS DE ARQUEOLOXÍA

Dado o volume de información recopilada, posiblemente sexa máis ordenado dividir o espazo en catro zonas de traballo: Cidade Vella, Pescadería e outras dúas zonas de ocupación “periférica”: Zalaeta-Orillamar e Cantóns-Orzán. Esta clasificación por sectores axudaranos tanto a ubicar os achados como a comprender a organización interna do asentamento.

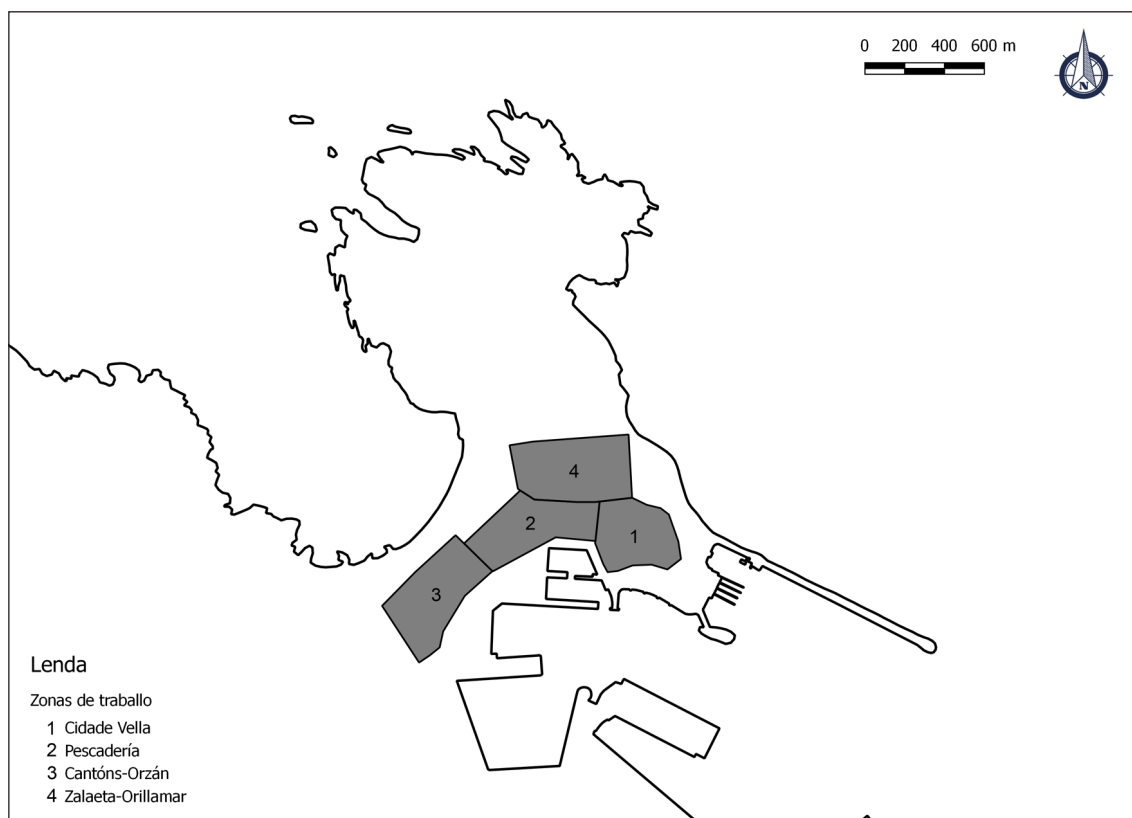


Figura 4. Zonas nas que se divide a revisión.

Cidade Vella

A zona da cidade vella abarca, *grosso modo*, o espazo delimitado pola rúa da Maestranza, o paseo do Parrote e a Praza de María Pita. Estamos ante a zona á que se lle presúpon unha ocupación máis temperá, posiblemente asociada a funcións portuarias (BALILLANA 1980: 167-173; NAVEIRO LÓPEZ 1988: 43-44; BELLO DIÉGUEZ 1991: 88-90). Este sector presenta unha escasa potencia edáfica (NAVEIRO LÓPEZ 1988: 39; TOMÁS BOTELLA 2002: 7), sendo especialmente sinalable que con notables excepcións (BELLO DIÉGUEZ & VÁZQUEZ GÓMEZ 1994: 34; VÁZQUEZ GÓMEZ 1999: 135-138) unicamente se documentaban materiais en posición secundaria. Esta limitada potencia do solo débese en parte á situación en ladeira de gran parte da Cidade Vella, pero sobre todo á continua actividade humana que tivo lugar neste lugar durante 2000 anos (TOMÁS BOTELLA 2007b), sendo reformulada e reconstruída de forma continua.

A pesar destas limitaci3ns, nos 3ltimos anos document3ronse alg3ns solares cunha maior potencia ed3fica e arqueol3xica (situados nas r3as Damas, Tabernas ou Santo Domingo), nos que se documentaron varios niveis con cronolox3as romanas, habitualmente amortizados por recheos e construcci3ns baixomedievais.

Esta maior potencia arqueol3xica existente nalgunhas 3reas 3 especialmente apreciable nas intervenci3ns arqueol3xicas realizadas por Tom3s Botella nos inmobles 10 e 12 da r3a Tabernas (TOM3S BOTELLA 2001a; 2002a; 2003a; 2003b), tam3n estudados conxuntamente nunha publicaci3n recente (L3PEZ P3REZ e TOM3S BOTELLA 2010).

O n3 10, especialmente no sector orientado cara a r3a Tabernas, ofreceu nunha primeira intervenci3n varios niveis estratigr3ficos romanos con estruturas asociadas (TOM3S BOTELLA 2001a). Tras unha nova intervenci3n que avaliar3a a importancia destes restos (TOM3S BOTELLA 2002a), documentar3ase un nivel romano con catro treitos de muro perpendiculares entre si, en forma de cruz, relacionados con dous niveis de piso e pavimento superpostos. As3 mesmo, no 3ngulo NW do solar, exhumar3ase parcialmente unha estrutura p3trea complexa de forma rectangular da que resulta dif3cil definir a s3a funcionalidade (TOM3S BOTELLA 2002a). Resulta bastante significativa a existencia de dous niveis diacr3nicos de ocupaci3n, con presenza de m3ltiples reconstrucci3ns en ambas fases de ocupaci3n (TOM3S BOTELLA 2002a). As diferenzas entre os niveis son notables: mentres que o primeiro nivel de ocupaci3n consta de muros e un empedrado de boa factura, o segundo consta de construcci3ns de menor calidade, asentando sobre o derrubo da edificaci3n anterior. Atendendo ao conxunto material exhumado, resulta significativa a transici3n da *terra sigillata* hisp3nica, moi abundante no primeiro nivel, 3s *sigillatas* tard3as focenses e hisp3nicas do segundo (TOM3S BOTELLA, 2002a, L3PEZ P3REZ e TOM3S BOTELLA 2010). Atendendo ao estudo dos materiais, podemos datar o primeiro nivel de ocupaci3n da estrutura en torno ao s. II d.c. (L3PEZ P3REZ e TOM3S BOTELLA 2010, 177), sendo totalmente reconstru3da a mediados-finais do s. III d.c., cunha fase de ocupaci3n que poder3a chegar incluso ata o s. VI d.c.



Figura 5. Detalle da escavaci3n en Tabernas 10 (TOM3S BOTELLA 2003a).

Esta intervención debe de poñerse en relación coa actuación no inmovible contiguo de Tabernas 12 (TOMÁS BOTELLA 2003a; 2003b). Tras unha primeira fase de sondaxes, realízase unha escavación en área en múltiples sectores que nos documenta unha construción moi complexa e de gran superficie, con múltiples estancias diferenciadas en planta, algunhas cunha funcionalidade ben definida. O seu estado de conservación é bastante malo, e as súas cronoloxías pódense adscribir en momentos tardorromanos (s. IV-V d.C.) (TOMÁS BOTELLA 2003b). Tamén se documentou unha fase de ocupación inmediatamente anterior en peor estado de conservación, totalmente arrasada por esta construción (TOMÁS BOTELLA 2003).

Os materiais documentados poderían indicar unha posible ocupación deste espazo dende mediados do s. I d.c. (LÓPEZ PÉREZ e TOMÁS BOTELLA 2010: 179), aínda que o certo é que non se documentan materiais en contextos relacionados coa ocupación dos espazos construtivos dende o s. II d.c. Este espazo altoimperial será reformulado nalgún momento entre mediados e finais do s. III d.c., pasando a unificar esta edificación coas exhumadas en Tabernas 10 (LÓPEZ PÉREZ e TOMÁS BOTELLA 2010, 179).

Esta reformulación implicará a creación dun gran conxunto construtivo, datable dende os últimos anos do século III e con diversos detalles construtivos que nos poderían levar a considerala unha posible *villa* romana (LÓPEZ PÉREZ & TOMÁS BOTELLA 2010: 180). Ademais das súas dimensións e das súas estruturas adosadas, debemos destacar o a cuidada factura das súas construcións (TOMÁS BOTELLA 2003b) destacando algúns elementos construtivos como a existencia dunha base de columna no muro N do sector Pasadizo. Así mesmo, a entidade da súa obra queda patente ao implicar unha gran labor de acondicionamento do terreo, realizándose múltiples recheos construtivos e varias terrazas para asentar o seu edificio. Por outra parte, a súa disposición pode lembrar outros exemplos de *villae* ártabras como é o caso de Centroña ou Noville (LUENGO MARTÍNEZ 1962; PÉREZ LOSADA 1997). Aínda que o arqueólogo director considera a ausencia de materiais de carácter suntuario pode dificultar unha conclusión máis rotunda para este conxunto (TOMÁS BOTELLA 2003b), o certo é que este concepto de *villae* adoita estar moi influenciado polas *villae* clásicas mediterráneas (PÉREZ LOSADA 1996: 193-195; SÁNCHEZ PARDO 2008: 414). Tal e como expresan algúns autores, as *villae* non se tratan exclusivamente de edificacións luxosas, senón que dentro desta definición tamén poderían cadrar outro tipo de edificacións menos “ostentosas”, que igualmente funcionarían como espazos de explotación produtiva que controlan unha zona máis ou menos ampla na súa contorna (SÁNCHEZ PARDO 2008: 415).

Finalmente, debemos destacar a existencia dun posible camiño (LÓPEZ PÉREZ e TOMÁS BOTELLA 2010: 179) que se dirixa cara a zona onde podería situarse o porto ou un acceso ao mesmo, evidenciando unha planificación urbanística dentro da propia cidade (LÓPEZ PÉREZ e TOMÁS BOTELLA 2010: 179-180). Este camiño sería amortizado pola unificación dos dous espazos construtivos a finais do s. III d.c., un dato que insinúa certas rupturas coa organización urbanística altoimperial, tema que abordaremos máis adiante.

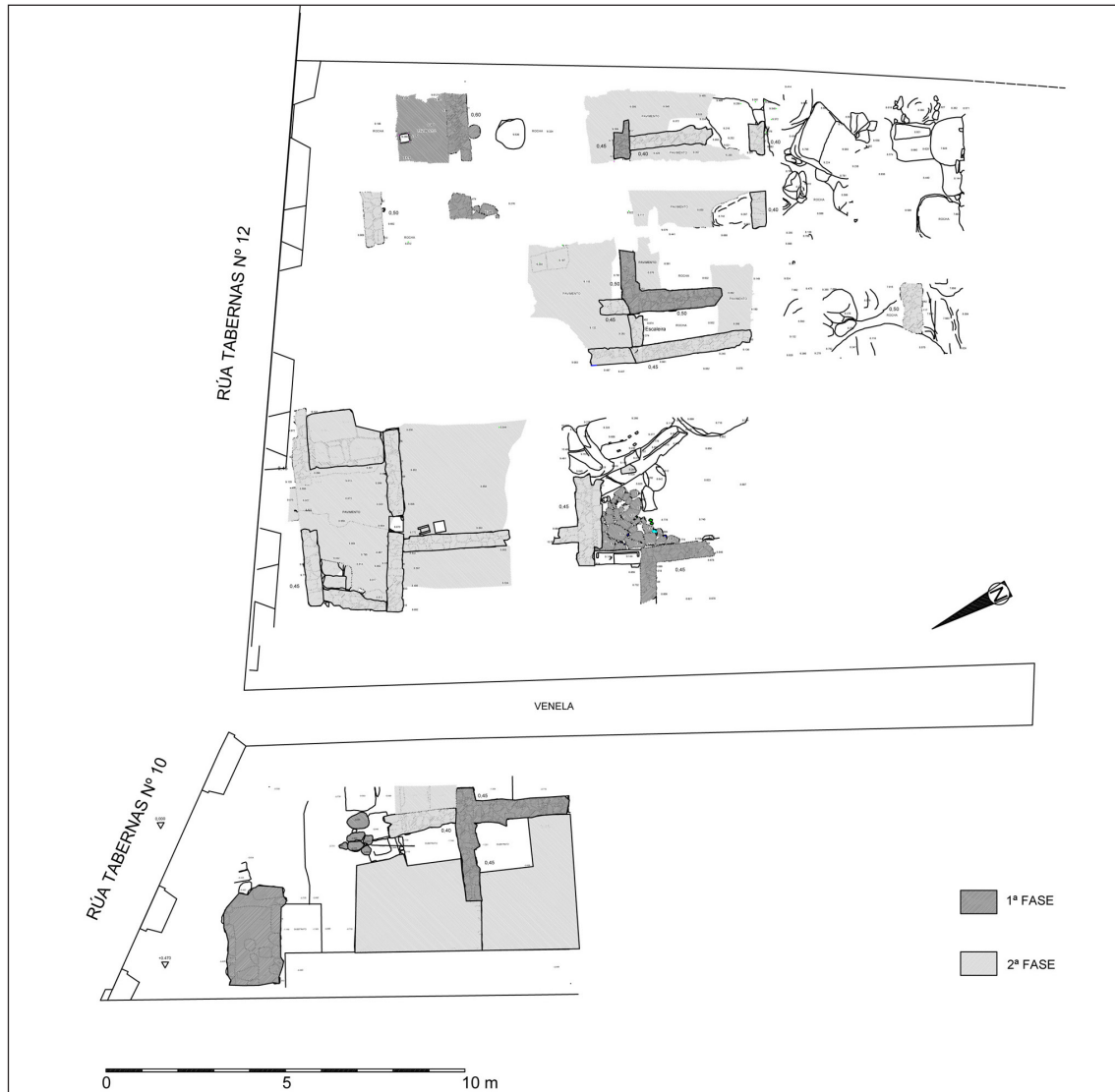


Figura 6. Plantas dos solares Tabernas 10 e 12 (TOMS BOTELLA 2003a; 2003b).



Figura 7. Estancia interpretada como cocia en Tabernas 12 (TOMS BOTELLA 2003a; 2003b).

Continuando a través da rúa Tabernas, no nº 18 documentouse un nivel tardorromano, cun nivel de uso situable en torno ao s. IV a.c., relacionado cunha construción realizada a cachotería irregular, e cun pavimento asociado de terra pisada no exterior da edificación (RAMIL GONZÁLEZ 2009b). Do mesmo xeito ca nos casos anteriores, tamén atopamos indicios dunha ocupación anterior, como é o caso dunha ara adicada a Júpiter reutilizada na construción do muro que poderíamos datar dos s. I-II d.C. e dun pavimento de *opus signinum* de posible adscrición altoimperial (RAMIL GONZÁLEZ 2013: 112-113), que nos podería indicar unha reutilización e reconstrución da estrutura en época baixoimperial.

No inmovible inmediatamente contiguo, Tabernas 20, realizáronse varias sondaxes que exhumaron dous niveis de ocupación con características semellantes aos das anteriores intervencións (TOMÁS BOTELLA 2008a). Centrándonos na fase baixoimperial, este consta de varias estruturas asociadas, cun gran conxunto de materialidade baixoimperial dos que destacamos numerosos fragmentos de *sigillata* hispánica tardía asociados (TOMÁS BOTELLA 2008a). Baixo este nivel, documéntanse varios depósitos de época altoimperial, posiblemente vertedoiros, con abundante presenza de ánforas e cerámica común.

Así mesmo, podemos destacar algunhas obras con datos de menor entidade, como poden ser as sondaxes en Tabernas 4, que documentaron, ademais de materiais de adscrición romana en niveis de recheo, restos dun pavimento de *opus signinum* (LÓPEZ 2003). Na intervención de 2002 nos solares Tabernas nº 2 e Santiago nº 6, tamén se atoparon materiais romanos en niveis de recheo, así como a existencia dunha construción de adscrición romana, sen niveis de ocupación conservados, posiblemente porque é reaproveitada como cimentación para unha construción de época moderna (RAMIL GONZÁLEZ 2003). Por último, no inmovible número 21 da rúa Tabernas documentáronse os dous niveis de ocupación xa habituais nesta zona, destacando unha construción de época tardorromana con abundante cerámica común e cerámica fina de mesa (TOMÁS BOTELLA 2005a).

A veciña rúa do Parrote tamén ofrece resultados interesantes, aínda que en menor cantidade. Nas intervencións realizadas en Parrote 14 (TOMÁS BOTELLA 2007b; TOMÁS BOTELLA 2010) documentáronse varias estruturas romanas, destacando a existencia dunha edificación con empedrado e un pozo, colmatado cun recheo de terra con cerámicas e restos anfóricos de adscrición romana (TOMÁS BOTELLA 2007). As cronoloxías desta estrutura son difíciles de definir, aínda que no inmovible inmediato, Parrote 16, documentouse un vertedoiro de cronoloxías romanas, con gran cantidade de *sigillata* hispánica tardía nos niveis de recheos superiores (MUÍÑO MANEIRO 2008a), posiblemente asociado coas construcións contiguas.

Na rúa Damas tamén atopamos información relevante. Na intervención realizada no inmovible nº 3, exhumouse un muro e un pavimento de xabre con cronoloxías situables entre mediados-finais do I d.C. e comezos do II d.C. (MUÍÑO MANEIRO 2008b). Nas intervencións realizadas en Damas 6 (FERNÁNDEZ RODRÍGUEZ 2000a; 2000b) resulta sinalable a aparición dunha estrutura pétreo de canalización de cronoloxías romanas, composta por dúas ringleiras paralelas de pedras ben careadas e de boa factura, posible-

mente asociada a labores de drenaxe. Anda que na primeira intervenci3n o conxunto material semellaba levarnos a pocas baixoimperiais (FERNNDEZ RODRGUEZ 2000a), na segunda documentouse o nivel de uso desta estrutura de canalizaci3n, asociada a *sigillatas* hispnicas, restos anf3ricos e cermica comn con decoraci3n en retcula bruida (FERNNDEZ RODRGUEZ 2000b), que semella ms axeitado datar en torno ao s. II d.C. O nivel baixoimperial anteriormente citado tratarase dun nivel de abandono homoxneo que colmatara esta canalizaci3n, selado  sa vez por un empedrado de cronoloxas posteriores (FERNNDEZ RODRGUEZ 2000b).

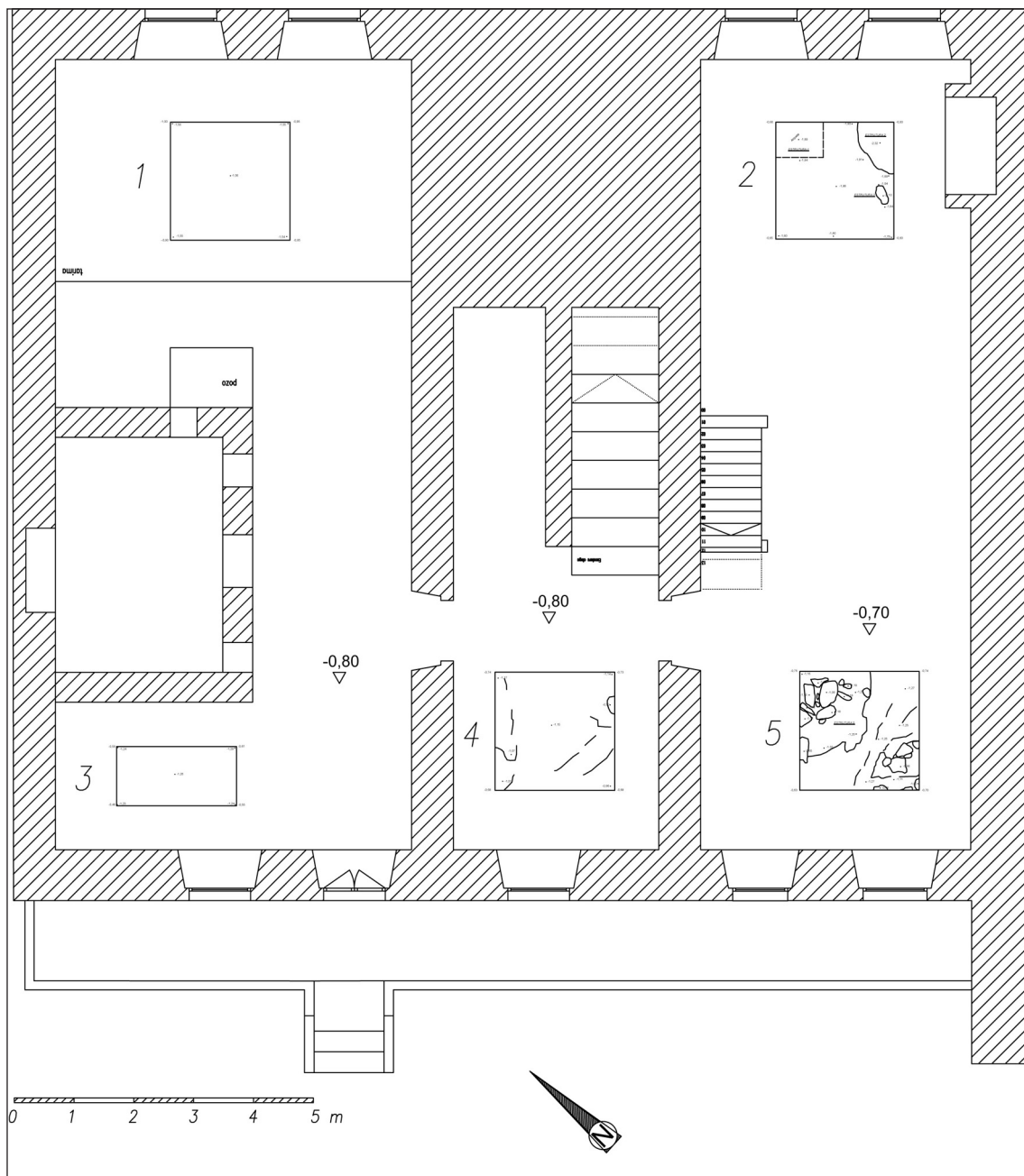
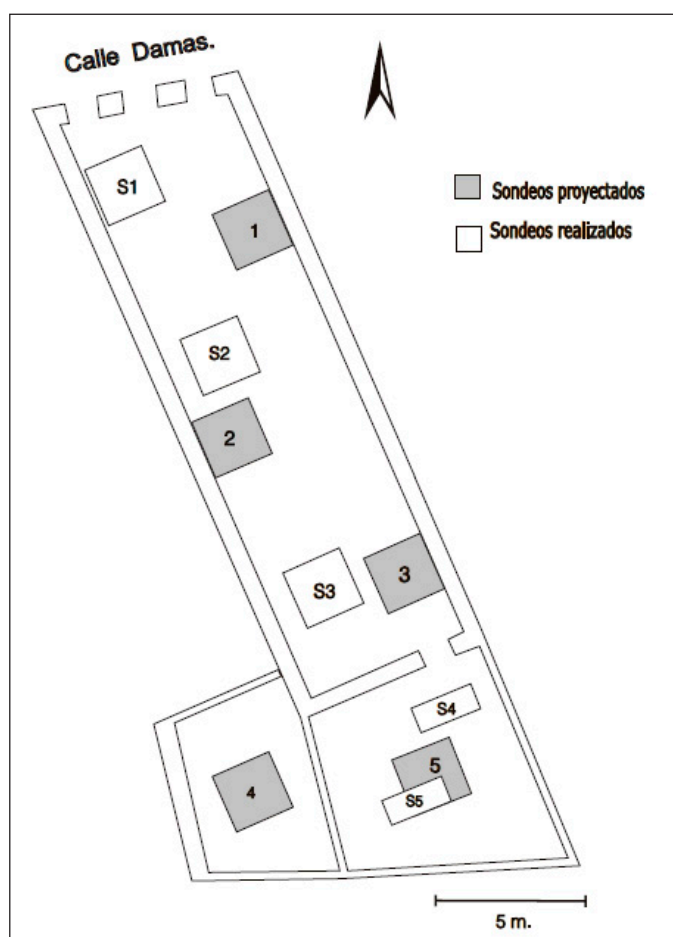


Figura 8. Planta e distribuci3n das sondaxes en Parrote 14 (TOMS BOTELLA 2007b).

Máis coñecidas son as intervencións realizadas en Damas 8, tratadas en recentes publicacións (LÓPEZ PÉREZ e MUÍÑO MANEIRO 2011). Tras unha primeira actuación que deu como resultado a aparición de materiais romanos romana en posición secundaria (MUÍÑO MANEIRO 2003a), optouse por unha escavación en área da totalidade do solar (MUÍÑO 2003b, LÓPEZ PÉREZ e MUÍÑO MANEIRO 2011). Esta actuación exhumou unha pequena construción en ángulo, cortada polo muro medianeiro dunha construción posterior. Esta relacionárase cunha construción adosada, con técnicas construtivas idénticas, e cunha foxa triangular escavada no substrato e con varios buratos de poste achegados, situada na súa contorna inmediata e na mesma unidade estratigráfica (MUÍÑO MANEIRO 2003b). A este conxunto hai que engadirlle dous depósitos secundarios situados fóra dos límites do inmueble, que aportan a gran maioría da colección cerámica estudada (LÓPEZ PÉREZ e MUÍÑO MANEIRO 2011: 130). Aínda que se recuperan algúns materiais datables no I d.C. en niveis de recheo, a gran maior parte do conxunto pertence ao s. II d.C. (LÓPEZ PÉREZ e MUÍÑO MANEIRO 2011: 133), así como algúns materiais que se poderían datar en época baixoimperial, sempre en posición secundaria e relacionados co nivel de recheo que enche a citada foxa.

Figura 9. Planta do inmueble e sondaxes realizadas en Damas 8 (LÓPEZ PÉREZ & MUÍÑO MANEIRO 2011: 128).



Os datos arqueolóxicos noutras zonas da Cidade Vella son bastante máis exiguos. No nº 17 da rúa Amargura, atopáronse, en niveis de recheo, fragmentos de *terra sigillata* hispánica e de verniz vermello pompeiano (TOMÁS BOTELLA 2006a). Este conxunto

material resulta asimilable ao documentado no n^o 7 da mesma rúa, engadindo ao xa citado unha gran cantidade de fragmentos de cer3mica com3n romana (CCR de Alcorta e ret3cula bru3nida) (CASTRO PAREDES 2002). Este tipo de achados en contextos secundarios son relativamente habituais, e as s3as circunstancias contextuais son extrapolables a boa parte da zona vella. En Pr3ncipe 17, docum3ntanse grandes cantidades de cer3mica com3n romana e material anf3rico en dous niveis superpostos de recheo (TOM3S BOTELLA 2007a); no inmoble Porta de Aires 9 – Ferrer3as 2 recuper3ronse varias t3gulas con pestana e un *catillus* de mu3no reutilizado (PENA BASSO, 2010a); en San Carlos 3-5-7-9 recuper3ronse restos de 3nforas Almagro 51 e varias metas de mu3no (PRADO FERN3NDEZ 2006a). Estas caracter3sticas deposicionais son extrapolables a outras r3as, con m3ltiples exemplos (RAMIL GONZ3LEZ 2001; 2006; PRADO 2008a) que non aportan moita m3is informaci3n da xa comentada.

A 3nica excepci3n ofr3cea a intervenci3n realizada na r3a Santo Domingo, n^o 6 (VIDAL CAEIRO 2006; 2009). Realizada entre 2005 e 2006, aporta o maior rexistro material documentado en toda a zona PEPRI, cun total duns 16 000 fragmentos cer3micos e 800 obxectos met3licos, na s3a maior3a bronzes, destacando unha gran cantidade de alfinetes e de 51 numismas de m3ltiples cronolox3as. A3nda que boa parte do conxunto debe situarse en 3poca medieval, destacamos tam3n a aparici3n de varias estruturas de 3poca romana, conformando un conxunto construtivo composto por varios muros, alg3ns con enlousados asociados (VIDAL CAEIRO 2009: 35). A gran maior3a do conxunto p3dese datar en 3poca altoimperial, inici3ndose ao longo do s. I. Estas construcci3ns, como acontece noutros casos desta mesma r3a, son abandonadas en 3poca baixoimperial, con escasas evidencias de reocupaci3n. A gran maior3a de niveis posteriores ao s. III l3mtanse a un par de muretes de mala factura e varios estratos con deposici3n secundaria de materiais. Resulta interesante a aparici3n dun numisma de Galieno (datable entre o 260 e o 268 d.C.) nun destes niveis de dep3sito (VIDAL CAEIRO 2006: 12).

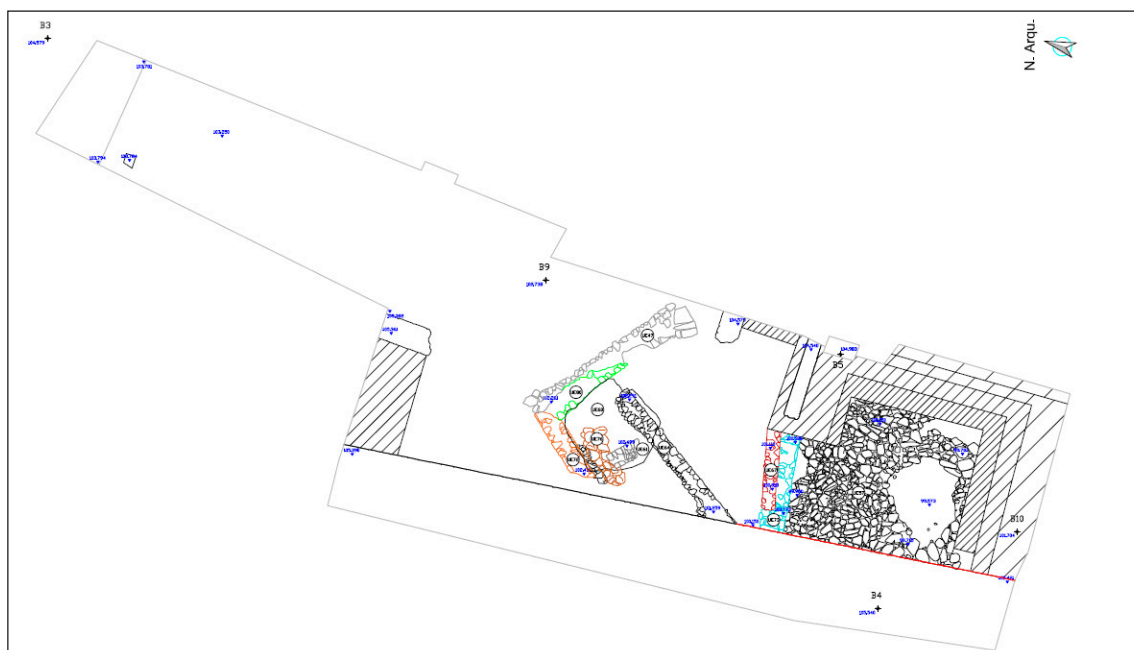


Figura 10. Estructuras romanas en planta documentadas en Santo Domingo 6 (VIDAL CAEIRO 2009).

Pescadería

A zona denominada como barrio da Pescadería foi habitualmente considerada como a zona “de expansión” do núcleo orixinal romano de Brigantium, outorgándolle en ocasións cronoloxías posteriores ás da Cidade Vella (NAVEIRO LÓPEZ 1988: 45; LÓPEZ PÉREZ 2010: 97). A zona presenta un trazado case ortogonal que podería asociarse cun trazado “pseudohipodámico” (PÉREZ LOSADA 2002: 121), aínda que tampouco tería por que afastarse demasiado do urbanismo tradicional de moitas vilas mariñeiras galegas. Trátase da zona máis fértil a nivel de rexistro de todo Brigantium, cuns procesos postdeposicionais máis “benévolos” ca os da Cidade Vella. A Pescadería artéllase en torno a varias rías paralelas entre si, entre a Avda. da Mariña e a rúa de San Andrés. De forma aproximada, a súa extensión E-W poderíase situar entre os eixos Praza de María Pita-Rúa Nova, tendo como límite N a rúa de San Andrés.

Comezando en dirección E-W, a zona máis achegada á Cidade Vella é a Praza de María Pita, que xa foi froito de intervencións arqueolóxicas en 1985 (NAVEIRO LÓPEZ 1985, 1988). Na zona, moi arrasada por edificacións modernas e contemporáneas (NAVEIRO LÓPEZ 1985), aínda resulta posible atopar restos arqueolóxicos, sobre todo na parte W da praza (TOMÁS BOTELLA 2004d). Un bo exemplo é o pavimento de *opus signinum* documentado no seu número 22 (TOMÁS BOTELLA 2004d), estrutura delimitada por unha edificación da que apenas conservamos un par de fiadas da súa cimentación.

Son moito máis fértiles, por outra parte, os niveis arqueolóxicos das rúas situadas ao W da praza municipal. No número 4 de Riego de Agua, documentouse outra estrutura de *opus signinum*, sobre a que se sitúa unha estrutura cuadrangular de 80 x 90 cm, conformada por pedras de granito de pequeno e mediano tamaño, de funcionalidade descoñecida (RUPIDEIRA GIRALDO 2001). Moi achegado a este pavimento, documentouse unha estrutura feita en barro, probablemente un escalón. Nas sondaxes previas a esta escavación en área xa se exhumara unha estrutura de canalización duns 2 m de longo, de forma rectangular e de cara lisa (RUPIDEIRA GIRALDO 2000). Este conxunto pode datarse en época altoimperial, atendendo á *sigillata* hispánica e aos fragmentos de verniz vermello pompeiano documentados en niveis de ocupación (RUPIDEIRA GIRALDO 2000).

Temos outros exemplos de construcións romanas nesta mesma rúa. No número 38, recuperáronse varios treitos de muro, algúns con enlousado asociado (CASTRO VIGO 2009; 2010a), que semellan formar parte dun mesmo conxunto doméstico de cronoloxías altoimperiais. No número 40 documentouse a existencia dunha construción de época romana de cronoloxías indeterminadas que constaría dunha canle construída a partires de dous bloques de granito, integrada dentro da cimentación do edificio (GONZÁLEZ FERNÁNDEZ 2000b). O arqueólogo director sitúa esta edificación en época baixoimperial.

Resulta especialmente interesante a intervención realizada en Riego de Agua 56. A escavación en área realizada neste solar ofreceu unha cantidade inxente de información de múltiples cronoloxías. Moi achegada ás intervencións realizadas con anterioridade por Luengo Martínez en 1949 e Vázquez Gómez en 1991 (LUENGO 1953; BELLO DIÉ-

GUEZ e VZQUEZ G3MEZ, 1995: 34-35), esta actuaci3n confirmou boa parte da informaci3n apuntada nestas das campaaas. En primeiro lugar, destacamos a apareci3n de 8 sepulturas de inhumaci3n de poca baixoimperial, realizadas tanto en tgulas como con laxes de pizarra (PENA BASSO 2008a). Este ltimo tipo de tumbas adoita asociarse tipol3xicamente con contextos altomedievais (NAVEIRO L3PEZ 1988: 40), mais existen algns exemplos que poderan datarse entre os s. IV-V d.C. (GONZLEZ VILLAESCUSA 2001: 101-103). Este tipo de paralelos resultan bastante axeitados, pois as tumbas 4 e 5 (esta ltima construida con laxas de pizarra) sitanse no estrato superior ao que acolle unha construci3n muraria romana², que sera amortizada para a construci3n dunha rampla con argamasa que comezara no peche N do muro e que se estendera ata a altura das tumbas 4 e 5 (PENA BASSO 2008a). Esta construci3n resulta claramente anterior  construci3n da rampla, que  sa vez  anterior s tumbas. Anda que non temos datos materiais especialmente significativos, resulta bastante probable que esta construci3n poida situarse en poca altoimperial, sendo a rampla un engadido posterior. As tumbas, tanto as de tgulas como as de laxes de pizarra, situaranse nun nivel superior, nun nivel asimilable a poca baixoimperial.

Paralela  Riego de Agua, a ra Franxa xa ofrecera con anterioridade unha boa cantidade de materiais e estruturas arqueol3xicas (BELLO DIGUEZ 1991: 79-80; BELLO DIGUEZ e VZQUEZ G3MEZ 1994: 34-35; VZQUEZ G3MEZ 1996: 411-461), na gran maiora asociadas a unha fase de ocupaci3n datable entre os s. I e II d.c (PREZ LOSADA 2002: 128). En boa parte das actuaci3ns recentes documentronse unicamente materiais en niveis de revolto (TOMS BOTELLA 2001c; VZQUEZ COLLAZO 2003; TOMS BOTELLA 2006b), mais podemos identificar algns restos arqueol3xicos en posici3n primaria:

No inmovible n 39 da ra Franxa, documentronse dous treitos de muro cun pavimento asociado realizado con area de xabre e anacos de tgula pouco triturada (DOVAL GALN 2000a; 2000b). O conxunto material asociado  claramente tardoimperial, destacando a presenza de *sigillata* hispnica tarda, *sigillatas* africanas ou nforas de tipoloxa Almagro 51 que permiten situar este conxunto entre os s. III-IV (DOVAL GALN 2000b), anda que algns materiais poderan estenderse temporalmente ata os s. V ou incluso o VI.

En Franxa 54, documntanse das fases construtivas romanas claramente diferenciadas. Na primeira fase de ocupaci3n, exhumouse unha canle arquitect3nica en *tegulae*, cun marcado buzamento cara o SE, con materiais que nos levan aos s. I-II d.C. (*sigillata* hispnica, paredes finas, etc.) (TOMS BOTELLA 2001d). Sobre esta canle documntase unha pequena construci3n cadrada/rectangular, con orientaci3n SW-NE e realizada en mampostera, que podera constar dunha posible escaleira de acceso a un andar superior (TOMS BOTELLA 2001d). Para a segunda fase de ocupaci3n, atopamos unha sucesi3n de distintos pavimentos, coroados por un *opus signinum*, que amortizan os niveis anteriores a travs de pedra e argamasas (TOMS BOTELLA 2001d). Ambas fases as3cianse

2 Non obstante, non podemos descartar unha posible "coexistencia temporal" entre ambas tipoloxas durante os primeiros sculos da Idade Media, pois o espazo semella seguir sendo utilizado como necr3pole.

co que xa estamos comezando a apreciar como habitual dentro do entramado brigantino, unha primeira fase altoimperial que queda amortizada tras unha nova fase de ocupación baixoimperial, posiblemente iniciada na segunda metade do s. III, que semella indicarnos unha nova etapa da vila coruñesa.

Ao N destas dúas rúas, a ocupación é moito máis dispersa. As intervencións realizadas nas rúas Florida, San Agustín ou na Praza do Humor non ofreceron resultados positivos (TOMÁS BOTELLA 2005d; SINDE 2009; FERNÁNDEZ ABELLA 2013; por exemplo). As intervencións realizadas nesta zona son bastante escasas en número (temos datos dunhas dez intervencións), e coa excepción dun recheo moderno con materiais romanos documentado na Praza de San Agustín (NAVEIRO LÓPEZ 1988: 39), esta ausencia pode indicar o límite N da zona de ocupación, cunha hipotética presenza marxinal que probablemente deixase poucas pegadas na zona. Un argumento a favor trátase da tumba de tégulas documentada na rúa Florida (NAVEIRO LÓPEZ 1988: 39-40), que en lugar de tratarse dunha teórica expansión do espazo adicada á necrópole, semella ser, máis ben, un enterramento illado nunha área que xa rondaba os límites da zona de ocupación altoimperial, igualmente desocupada a nivel habitacional en época baixoimperial.

Seguindo o camiño que marca a rúa Riego de Agua, continuamos pola rúa Real, que ofrece un un gran volume de información. No nº 8, no emprazamento do antigo Cine París, exhumouse un nivel datable entre os s IV e V d.C., atendendo ao material anfórico e á *terra sigillata* africana recuperada (TOMÁS BOTELLA 2000e). Documentábase unha estrutura con restos de enlousado, parcialmente destruído, que poderían ter continuidade coas estruturas atopadas por Luengo en 1949 (LUENGO MARTÍNEZ 1953: 415-427; NAVEIRO LÓPEZ 1988: 40; PÉREZ LOSADA 2002: 130-131). As cronoloxías desta construción non resultan totalmente claras, aínda que o arqueólogo director opta por situala en época baixoimperial (TOMÁS BOTELLA 2000e).

A escasos metros do Cine París, realizouse unha intervención que podería dar continuidade tanto aos restos documentados nesta intervención como aos exhumados por Luengo a finais dos anos 40. Realizada no nº 9 da rúa Galera, documéntase un nivel de area grisácea con materiais de adscrición romana e gran número de pedras de cuarcita traballadas, que o arqueólogo director considera parte do conxunto construtivo escavado no inmovible do Cine París (VÁZQUEZ COLLAZO 2002a). Este nivel de derrubo tería cronoloxías altoimperiais, atendendo a varios elementos como os fragmentos da forma 27 de *sigillata* hispánica, datable entre o último terzo do s. I d.C. e finais do II d.C. (VÁZQUEZ COLLAZO 2002a), co que se complica a súa relación coas estruturas do Cine París: ou son construcións diferenciadas, ou estamos ante un derrubo de edificacións anteriores realizado polas construcións baixoimperiais. Tampouco podemos descartar, en todo caso, unha ocupación altoimperial para os restos do Cine París.

Por outra parte, en Real 34 exhumáronse unha inxente cantidade de restos funerarios en varias intervencións (TOMÁS BOTELLA 2001b; 2003c; 2004b). Nunha primeira fase de escavación, recuperouse unha foxa de incineración con restos humanos dentro dunha vasilla romana tipo Vegas 31 e fragmentos dunha ola de cerámica común O1 de Alcorta (TOMÁS BOTELLA 2001b). Este conxunto, selado por acumulación de area mariña, podería datarse entre os s. I-II d.C., sendo a primeira evidencia dunha necrópole

anterior ao conxunto de tumbas de t3gulas habitualmente documentadas. Nunha segunda fase documentaríanse unha maior cantidade de foxas, un total de catro, tres con urna e enxoval asociado, tam3n de incineraci3n (TOM3S BOTELLA 2003c). As3 mesmo, a estas hai que engadirlle unha tumba de inhumaci3n de car3cter infantil. Unha terceira intervenci3n rematar3a por definir este conxunto ao documentarse d3as foxas m3is, d3as tumbas m3is de inhumaci3n e unha estela funeraria (TOM3S BOTELLA 2004b). En definitiva, temos un grupo de enterramentos funerarios formado por un total de oito foxas de incineraci3n, tres de inhumaci3n e unha estela funeraria. Os esqueletes documentados foron obxecto dun estudo antropol3xico no que se definiron un total de tres individuos (SERRULLA RECH 2004, GRANDAL D'ANGLADE *et al.* 2015). Dous estar3an carbonizados ao ser cremados en urnas de incineraci3n, mentras que o esquelete, en bo estado de conservaci3n, pertence a unha muller de baixa estatura, falecida en torno aos 35 anos de idade, e de posible orixe norteafricano (SERULLA RECH 2004).



Figura 11. Inhumaci3n n3 3 con lauda e sector E da necr3pole de Real 34 (TOM3S BOTELLA 2004b).

Esta intervenci3n ofrece datos totalmente novidosos para a compresi3n de Brigantium. A aparici3n de foxas de cremaci3n con contextos asociados aos s. I-II d.C. perm3tenos datar as primeiras 3pocas de ocupaci3n da necr3pole da r3a Real. Ata este momento, todas as tumbas documentadas eran adscribibles a un per3odo baixoimperial, pero a presenza destas novas tipolox3as de enterramentos ind3canos que esta zona xa ti3a uso como necr3pole en tempos bastante anteriores (amosando tam3n o habitual polimorfismo tipol3xico ben co3ecido nos enterramentos altoimperiais). Por outra parte, a aparici3n dunha estela funeraria que alude 3 a presenza dun *exactor* en Brigantium volve incidir na relevancia do enclave como lugar administrativo. Este ep3grafe, recentemente estudado (RODR3GUEZ COLMENERO 2005), ind3canos a m3is que probable existencia dunha *statio* do portorium en Brigantium, tal e como se ten comentado anteriormente (BALIL ILLANA 1977: 123-129; BELLO DI3GUEZ 1991: 91; NAVEIRO L3PEZ 1994: 38; PEREIRA MENAUT 1994; RODR3GUEZ COLMENERO 2005: 883; L3PEZ P3REZ 2010: 99), un punto de cobro que incidir3a na importancia da administraci3n imperial na estruturaci3n urbana da vila.

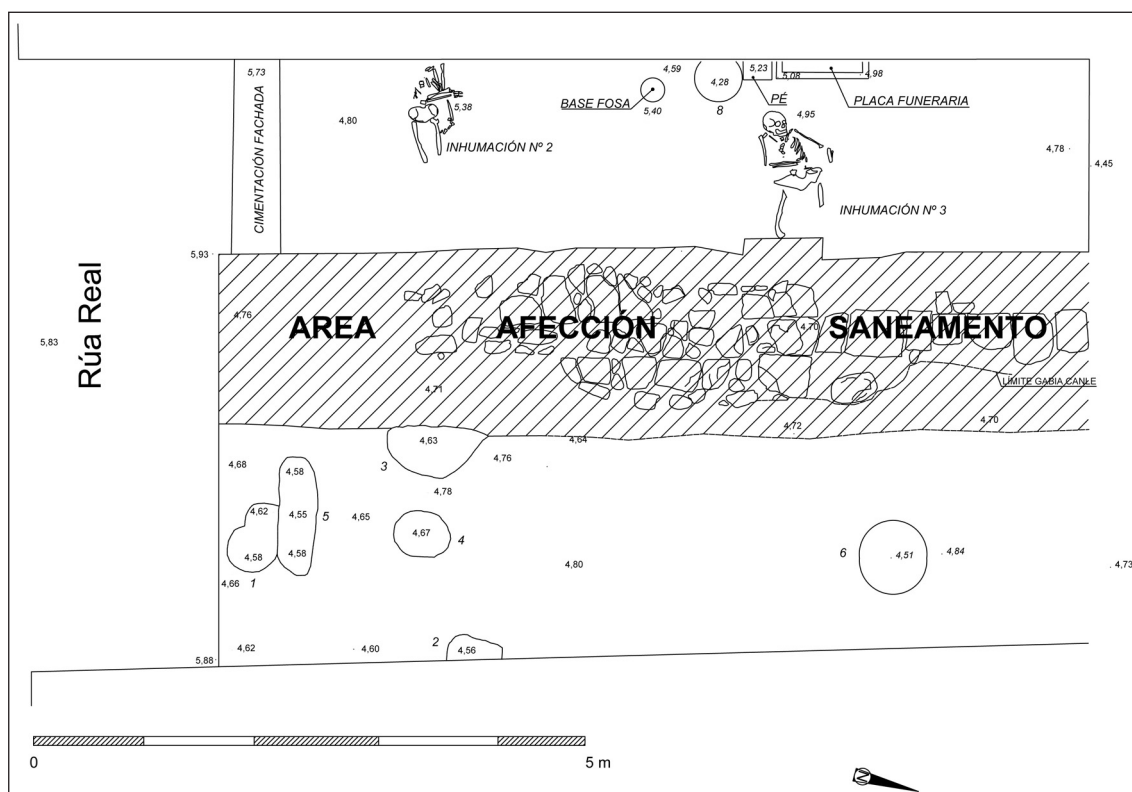


Figura 12. Detalle da planta da intervención en Real 34 (TOMÁS BOTELLA 2004b).

Se continuamos en dirección W pola rúa Real, semella plausible que a necrópole tivese os seus límites en torno aos nº 40-50 de devandita rúa. Na intervención realizada en Real 56, documentouse un pavimento de *opus signinum* con dúas fases construtivas, así como unha gran cantidade de tégula en niveis de recheo (LÓPEZ 2005). Máis adiante, no nº 67, documéntase material cerámico romano moi rodado, así como restos dun pequeno concheiro (TOMÁS BOTELLA 2004c), duns 0,3 m² de superficie, de probable orixe doméstica e interpretado como un espazo marxinal situado na contorna urbana (TOMÁS BOTELLA 2004c).

Na rúa Galera, non obstante, apenas atopamos restos arqueolóxicos (BLANCO SANMARTÍN 1999, TOMÁS BOTELLA 2000h; 2007i; PRADO FERNÁNDEZ 2007), coa excepción das estruturas xa comentadas anteriormente (VÁZQUEZ COLLAZO 2002a). Esta ausencia continua en todas as zonas analizadas situadas ao W da rúa Bailén, na que desembocan Franxa e Riego de Agua. En todas as intervencións situadas entre as rúas San Andrés, Bailén-Barreira, Galera e Nova (un total de 22), unicamente documentáronse restos arqueolóxicos en dúas: o xa comentado caso do nº 9 da rúa Galera (posiblemente parte do conxunto de Real 8 e moi achegado á zona urbanizada da Pescadería), e un pequeno compendio de materiais composto por un pequeno fragmento de *sigillata* hispánica e restos dunha ánfora oriental dos s. V d.C., presentes nun nivel de recheo exhumado no Nº 32 da rúa Barrera no que predominan as cerámicas esmaltadas medievais (PRADO FERNÁNDEZ 2006c). Todo indica que estamos ante un caso semellante ao das rúas Florida e San Agustín, cunha presenza de niveis de ocupación antiga nula e unha

presenza material moi escasa, o que nos amosa o lmite N da ocupaci3n galaicorromana nesta zona.

Zalaeta-Orillamar

Nos barrios de Zalaeta e Orillamar foron revisadas un total de 23 intervenci3ns, das cales ningunha ofreceu evidencia de ocupaci3n antiga na zona. Esta ausencia de restos arqueol3xicos segue a lina do apuntado anteriormente, na que se plantexaba unha ocupaci3n nula ou marxinal dende San Agustn cara o Norte. Cos datos dos que actualmente dispoemos, podemos concluír que esta rea carece de ocupaci3n en poca antiga.

Cant3ns-Orzn

Situaci3n distinta  a que ofrece a zona situada ao W da ra Nova. No espacio situado mais ao N (nas ras Orzn, Hortas, Santa Catalina e San Andrs) non se documentan materiais nin estruturas das pocas que nos atinxen (PARGA CASTRO 2002; TOMS BOTELLA 2003d; PRADO FERNNDEZ 2008c), atendendo aos resultados dunhas 12 intervenci3ns analizadas, situaci3n que cambia bastante a medida que nos aproximamos  zona dos Cant3ns.

O principal achado documentouse nos n 21-28 do Cant3n Grande, nos que se realizaron multiples intervenci3ns para a construcci3n da s da Fundaci3n Caixa Galicia. As primeiras intervenci3ns neste inmoble xa foron brevemente documentadas nas ltimas snteses realizadas sobre o poboamento brigantino, nas que se comentaba brevemente as sas inusuais caractersticas (PREZ LOSADA 2002: 109-140; L3PEZ 2004: 48-72). Relativamente afastada do ncleo central da zona de Pescadera, este espazo ofreceu, baixo os muros medianeiros, unha posible *villae* con planta en U, cun patio central ao W do cal se adosaran as diferentes estruturas habitacionais e produtivas do edificio (VZQUEZ COLLAZO 1998a; 1998b; 1999a). A travs de diversas intervenci3ns, documentaranse mais datos desta edificaci3n, como a presenza de multiples pavimentos de *opus signinum* de boa factura, as caractersticas de multiples estruturas adosadas a unha construcci3n central ou a existencia dunha pequena foxa circular de carcter singular situada baixo un preparado de *opus signinum, tegulae* colocadas e area (VZQUEZ COLLAZO 1999a). Este burato, atendendo  interpretaci3n do arque3logo director, sera un posible elemento ritual asociado cun rito fundacional do edificio (VZQUEZ COLLAZO 1999a). As mesmo, no relativo s estancias, resulta complicado definir a sa funcionalidade. A nivel xeral, na estancia 2 documntase unha lareira, mentres que na 3 aparece a base dun forno feito con das grandes tgulas. A estancia 5  un patio exterior, mentres que a 6 podera ter a mesma funcionalidade. A existencia de materiais como escouras de ferro en determinadas reas do edificio (VZQUEZ COLLAZO 1998a; 1998b) fainos pensar tamn nunha posible especializaci3n produtiva en determinadas zonas. As mesmo, a diferente preparaci3n dos solos en funci3n dos espazos am3sanos gran coidado por amoldar cada espazo s actividades realizadas (VZQUEZ COLLAZO 1999a).

A nivel xeral, podemos destacar a existencia de numerosos elementos característicos das *villae*, como é a existencia de múltiples estancias asociadas, a boa calidade do aparello dos muros, a existencia de múltiples elementos decorativos (como é o caso dos enlucidos pintados con decoracións xeométricas) ou a existencia de elementos construtivos como basas de columnas ou capiteis (VÁZQUEZ COLLAZO, 1999a).

No referido ás súas cronoloxías, o certo é que o seu conxunto intégrase ben en época baixoimperial, algo que cadraría coa súa adscripción como *villae*, tal e como propón o arqueólogo director en varias ocasións (VÁZQUEZ COLLAZO 1998a; 1998b; 1999s). Se atendemos aos estudos das súas *sigillatas*, realizado por López Pérez, vemos como unha gran parte do conxunto débese datar en épocas baixoimperiais, cunha relevante presenza de hispánica tardía, focense tardía e africanas claras (LÓPEZ 2004: 68-69).

Porén, este estudo tamén evidencia a existencia de materiais anteriores, como é o caso da forma 29 con decoracións metopadas, e outras pezas como a 15/17 de cronoloxías máis vagas pero que non adoitan superar o s. III d.C. (LÓPEZ PÉREZ 2004: 188-190). De feito, a propia autora cita como cronoloxía máis probable de fundación para os primeiros momentos de ocupación deste espazo os últimos anos do s. I d.C. (LÓPEZ PÉREZ 2004: 69). En todo caso, aínda que poida resultar inusual a existencia dun xacemento altoimperial tan afastado do núcleo central da Cidade Vella-Pescadería, non parece improbable que existisen edificacións preto do teórico camiño de acceso á urbe, que se situaría bastante achegado a esta construción (PÉREZ LOSADA 2002: 131). Por outra parte, a interpretación deste espazo como *villae*, non implica que tivese estas características dende os comezos da súa ocupación, sendo probablemente reutilizada, reformulada e dotada dun novo sentido co paso dos anos, tal e como acontece con boa parte das construcións documentadas en Brigantium. Esta reformulación é apreciable en determinadas zonas do edificio, como as estancias 3 e 4 (VÁZQUEZ COLLAZO 1999a). Esta interpretación tampouco nega que tivese unha actividade relevante a nivel económico con anterioridade, como se ten proposto (BELLO DIÉGUEZ 2008: 63), o que resulta coherente cos datos dos que dispoñemos.

Para completar a información deste conxunto, resulta interesante atender as intervencións realizadas na súa contorna. En primeiro lugar, destacamos a aparición dun pozo circular, duns 90 cm de diámetro, cunha parede circular de 35-40 cm de grosor, que constaba dunha gran fondura (6,5 m respecto á cota do Cantón Grande), rematado por unha estrutura de madeira baixo a que se situaría unha base de pedras de 30 cm de grosor (VÁZQUEZ COLLAZO 1998c).

Destacamos tamén as intervencións realizadas no Cine Avenida (Cantón Grande nº 7, VÁZQUEZ COLLAZO 1999c), que definiron a ausencia de continuidade estrutural por esta zona, continuidade que si era apreciable cara a rúa Estrella. Tras a realización dunha intervención no seu nº 23, documentouse un gran aporte de material construtivo romano e cerámica común, concentracións de pedra de construción e restos de cerámica común (VÁZQUEZ COLLAZO 1999e). Con todo, o nivel de arrase impediu definir as súas características, sendo imposible establecer se se trataba do desmonte dunha estancia asociada, dunha construción diferente achegada a ela ou dun simple nivel de depósito. Esta edificación dos Cantóns si amosou continuar en planta cara a Fundación Barrié,

sen que se puidese definir o final dalgunhas estruturas (V3ZQUEZ COLLAZO 1999d). Desgraciadamente, non se realizou (ou non consta) ningunha intervenci3n relacionada coa construcci3n da Fundaci3n Barri3, polo que semella que estes restos nunca poder3n ser recuperados.

Xa para rematar, os datos arqueol3xicos m3is afastados do entorno de Brigantium atop3ronse nos n3meros 2 e 3 da r3a S3nchez Bregua (TOM3S BOTELLA 2007l; 2008c; MART3NEZ CASAL 2009). Situados a uns 300 m ao SW das construcci3ns dos Cant3ns, estas intervenci3ns ti3nan como principal obxectivo a documentaci3n dos sistemas defensivos propios da muralla da Coru3a, en concreto o “Baluarte del Pr3ncipe e o “Frente de Tierra” (TOM3S BOTELLA 2008c; MART3NEZ CASAL 2009). As3 e todo, no n3 3 atop3ronse os restos da cimentaci3n dun muro nun nivel claramente romano, con restos de *terra sigillata*, cer3mica com3n e material latericio (TOM3S BOTELLA 2008c). Este treito de muro p3dese po3er en relaci3n co exhumado no n3 2 da mesma r3a: restos doutro muro en mal estado de conservaci3n dentro dun estrato con abundante material romano (material latericio, cer3mica com3n e imitaci3n de engobe vermello pompeiano). A aparici3n destes restos nun lugar tan afastado do “centro urbano” pon de manifesto d3as cousas. En primeiro lugar, semella confirmar os indicios aportados pola suposta *villa* documentada nos Cant3ns, amosando unha zona de ocupaci3n moito m3is ampla da que anteriormente se consideraba. En segundo lugar, c3mpre ter presentes os fragmentos de t3gula recuperados por Lu3s Monteagudo no xard3n da Rosaleda (BELLLO DI3GUEZ 1991: 83), localizados a escasos metros das intervenci3ns realizadas. Este dato, que no seu momento semellaba unha mostra da ocupaci3n moi afastada do n3cleo central de ocupaci3n, agora semella ter un contexto propio. Con todo, debemos analizar se este espazo realmente forma parte do n3cleo central ou se forma parte dunha zona “perif3rica” cuxa extensi3n a3nda est3 por determinar.

4. O ENTRAMADO “URBANO” DE BRIGANTIUM: EVOLUCI3N E ORGANIZACI3N INTERNA

A informaci3n proporcionada por estes 3ltimos vinte anos de arqueolox3a, como podemos ver, pode permitirnos analizar e comprender a evoluci3n do emprazamento de Brigantium cun nivel de detalle moito maior. Como non pod3a ser doutro xeito, esta interpretaci3n ter3 en conta 3 totalidade dos datos arqueol3xicos dispo3nibles, non unicamente os anteriormente presentados.

O actual volume de datos arqueol3xicos permite a realizaci3n dunha aproximaci3n m3is detallada 3 organizaci3n interna de Brigantium, sobre todo se contrastamos esta informaci3n coa das intervenci3ns realizadas con anterioridade. Nesta li3a, o primeiro que debemos plantear 3 a necesidade de entender Brigantium non coma un conxunto uniforme que mant3n inmutable os seus l3mites, funcionalidades e espazos durante 3poca romana, tal e como se ven facendo (en boa medida propiciado pola limitaci3n dada pola investigaci3n arqueol3xica). Como veremos, durante estes case 400 anos a vila ir3 cambiando co paso do tempo, e semella ser un enfoque m3is acertado analizar a s3a organizaci3n atendendo a estas fluctuaci3ns.

Quizais resulte útil realizar unha pequena aproximación introdutoria para apreciar con claridade estas dúas fases de ocupación. A primeira fase, que podemos denominar altoimperial, podémola situar entre mediados do s. I d.C.³ e os primeiros anos do s. III d.C. A segunda fase podémola situar entre mediados e finais do s. III d.C., chegando posiblemente ata épocas ben avanzadas na tardoantigüidade (probablemente entre o V e o VI d.C.) que exceden os obxectivos desta investigación. Existe a posibilidade, como veremos máis adiante, de que entre ambos períodos exista un momento de “hiato”, no que boa parte das construcións queden abandonadas, pois a continuidade estrutural entre construcións de ambas etapas non é demasiado habitual.

No caso da Cidade Vella, estas dúas fases son especialmente observables na rúa Tabernas. As estruturas e niveis altoimperiais son amortizados e utilizados como cimentación de novas construcións realizadas en época baixoimperial, posiblemente a mediados-finais do s. III d.C. Para este exemplo, son especialmente significativos os datos obtidos nos inmobles nº 10 e 12 da rúa Tabernas (TOMÁS BOTELLA 2001a; 2002a; 2003a; 2003b) aínda que existen indicios en case todos os solares escavados. Este proceso tamén é apreciable nas poucas zonas con niveis arqueolóxicos da zona vella (VÁZQUEZ GÓMEZ 1995, FERNÁNDEZ RODRÍGUEZ 2000a; 2000b; MUÍÑO MANEIRO 2003a; 2003b; LÓPEZ PÉREZ E MUÍÑO MANEIRO 2011). Son especialmente significativos os exemplos de Damas 6, Damas 8 ou Santo Domingo 6, nos que existen materiais baixoimperiais en posición secundaria amortizando estruturas altoimperiais (FERNÁNDEZ RODRÍGUEZ 2000a, 2000b, MUÍÑO MANEIRO 2008b, VIDAL CAEIRO 2009).

Este proceso tamén é apreciable na zona da Pescadería, aínda que neste caso cunha maior variabilidade. Nesta zona xa se teñen documentadas estruturas altoimperiais abandonadas en torno a estas épocas, moitas delas colmatadas por basureiros dos s. III-IV (BELLO DIÉGUEZ 1991: 79-80; BELLO DIÉGUEZ e VÁZQUEZ GÓMEZ: 34-35; VÁZQUEZ GÓMEZ 1996: 416; PÉREZ LOSADA 2002: 128). Tamén observamos algúns casos de espazos reocupados e reformulados, como o nº 54 da rúa Franxa (TOMÁS BOTELLA 2000g) ou o nº 56 de Riego de Agua (PENA BASSO 2008a), aínda que neste caso o espazo deixa de ser habitacional para pasar a formar parte da necrópole. Outras edificacións como as documentadas en Franxa 39 (DOVAL GALÁN 2000a, 2000b) ou Riego de Agua 40 (GONZÁLEZ FERNÁNDEZ 2000b) son bos exemplos de construcións *ex novo*, con niveis datables a partires dos s. III-IV d.C. e sen ocupación anterior, incidindo nesta liña de renovación e reformulación de Brigantium en época baixoimperial.

A presenza destas dúas fases ben apreciáveis no rexistro e con suficiente información para definilas, obriga a que interpretación do Brigantium romano atenda a estas dúas fases de ocupación.

Alto Imperio

Resulta moi complicado definir cales son os primeiros momentos de ocupación para a península coruñesa, unha cuestión complexa que require un estudo a fondo que excede

3 Probablemente en torno ao 70 d.c., en contextos Flavios, seguindo os planteamentos de González García ou López Pérez (GONZÁLEZ GARCÍA 2003, 11, 259; LÓPEZ 2012, 97-99).

os obxectivos desta publicaci3n. Os ltimos datos inciden no inicio do ncleo de poblaci3n que co3ecemos como Brigantium en torno  poca Flavia (L3PEZ PREZ 2012: 96-107), datas que semellan axeitadas para as primeiras construcci3ns altoimperiais e para a primeira planificaci3n do entramado brigantino (GONZLEZ GARCA 2003: 11, 259; L3PEZ PREZ 2012: 97-99). Estas datas coincidiran, asemade, coas que actualmente se manexan para os inicios na construcci3n da Torre de Hrcules (L3PEZ 2004: 65-67; BELLO DIEGUEZ 2008: 63-64; L3PEZ PREZ 2012: 102).



Figura 13. Niveis de ocupaci3n con cronoloxas altoimperiais (I-II d.C.).

Atopamos niveis de ocupaci3n asociados a estas cronoloxas ao longo de toda a Cidade Vella (FERNNDEZ 2000b; MUO MANEIRO 2003b; VIDAL 2006; 2009), como dixemos, moitas veces arrasados por construcci3ns posteriores (TOMS BOTELLA 2001a; 2002a; 2003a; 2003b). Anda que nunha boa parte da Cidade Vella non se documentan espazos con niveis de ocupaci3n altoimperiais, o certo  que podemos asociar este asunto coa gran erosi3n  que se veu sometida a zona, cunha actividade humana case ininterrompida durante varios centos de anos sobre un solo con moi pouca potencia. Ademais, os solares con niveis de ocupaci3n romanos am3sannos unha intensa ocupaci3n altoimperial que aparentemente semella estenderse por toda a zona.

A zona da Pescadera semella seguir un esquema semellante. Atopamos evidencias de ocupaci3n altoimperial concentradas, sobre todo, nas ras Riego de Agua e Franxa. Os lmites da zona habitada parecen estar bastante ben definidos, tal e como apreciamos no mapa, existindo un lmite N marcado polas ras Galera, San Agustn e Florida, e un

límite W delimitado pola necrópole. Cómpre deterse un momento neste punto, pois nestas cronoloxías, unicamente atopamos datos arqueolóxicos de enterramentos no punto das intervencións de Real 34 (TOMÁS BOTELLA 2001b; 2003c; 2004b), sen descartar que poida ocupar parte do espazo da necrópole posterior. En todo caso, a existencia dun probable derrubo de estrutura altoimperial na rúa Galera nº 9 (VÁZQUEZ COLLAZO 2002a), así como a posible adscrición altoimperial das construcións do Cine París (Real nº 8) indícanos a existencia dunha zona de ocupación nunha área que será utilizada como espazo de enterramento en época baixoimperial. O límite W da mesma semella situarse nos nº 40-50 da rúa Real, a partir dos cales comezan a aparecer de novo estruturas habitacionais illadas (LÓPEZ 2005) ou depósitos secundarios de época altoimperial como o concheiro atopado do nº 67 (TOMÁS BOTELLA 2004c). Esta zona semella ser xa o inicio da “periferia”, e as poucas construcións documentadas comezan a situarse no teórico camiño de acceso ao centro da vila, como as estruturas documentadas nos Cantóns ou Sánchez Bregua 2 e 3 (VÁZQUEZ COLLAZO 1998a, 1999a, TOMÁS BOTELLA 2008c, MARTÍNEZ CASAL 2009), bastante afastadas do núcleo central. Estas zonas non semellan, aparentemente, ter unha continuidade urbana coas anteriores, ao situarse fóra do propio núcleo e máis aló de zonas de necrópole e vertedoiros. Os datos actuais indican que se tratan de espazos construtivos independentes, asociados ao camiño de acceso á vila e cunhas dinámicas sociais que poden diverxer lixeiramente das documentadas no centro.

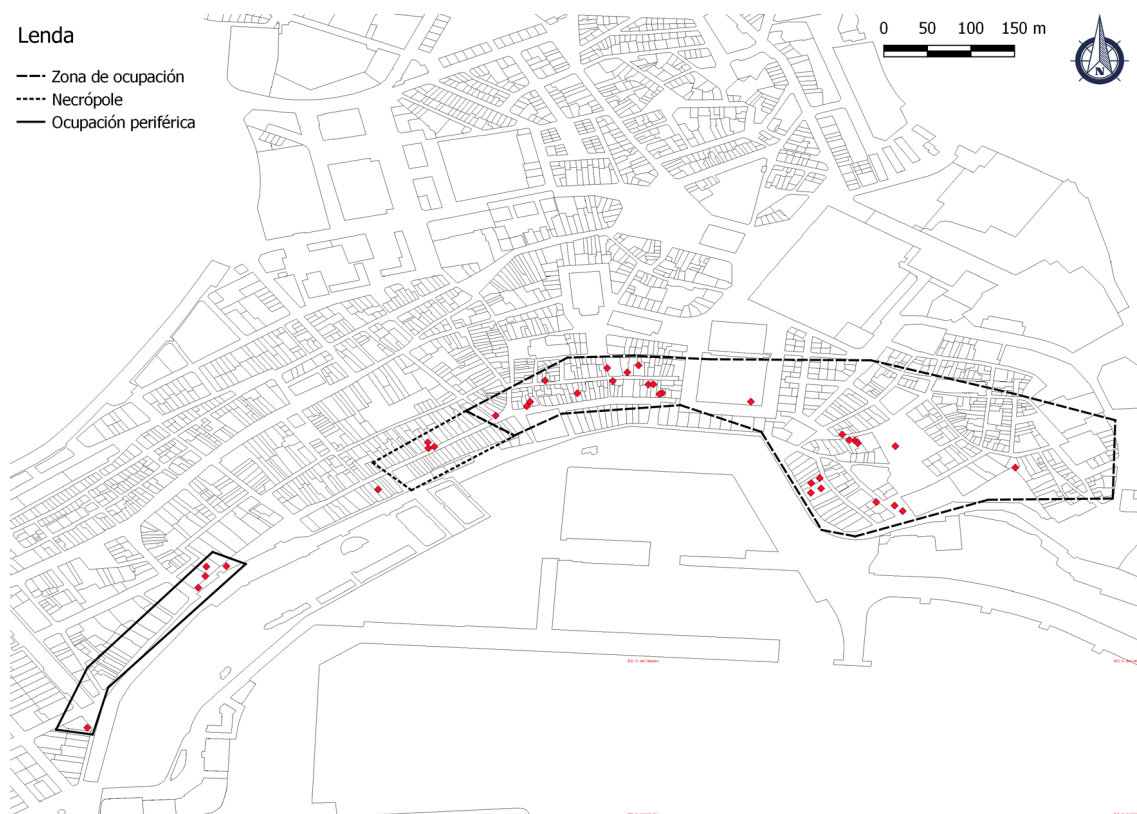


Figura 14. Brigantium en época altoimperial (I-II d.C.).

O resto de lmites do poboado semella ser mais ou menos comun a ambas fases, atendendo ao estado actual da investigaci3n: a rua Maestranza na Cidade Vella, o espazo delimitado pola se municipal do concello de A Coruna, San Agustn-Florida e a zona N da rua Galera semellan ser un lmite N comun a ambas fases.

As mesmo, debemos destacar que todo o conxunto urbano da Cidade Vella e Pescadera semella ser realizado *ex novo*, baixo unha mesma planificaci3n urbana e en momentos relativamente sincr3nicos, sen existir aparentemente diferencias temporais entre as construcci3ns da Cidade Vella e a Pescadera.

Baixo Imperio

Definir os inicios do Baixo imperio resulta unha tarefa bastante complexa. Anda que expuxemos con anterioridade a clara diferenciaci3n estratigrfica e estrutural entre ambos perodos, o certo  que non podemos afinar con exactitude o momento concreto no que Brigantium “rexurde”, as como situar cronoloxicamente estes perodos de abandono e reformulaci3n. Tendo en conta que dependemos da informaci3n da arqueoloxa de urxencia, resulta quimerico agardar datos de dataci3ns radiocarb3nicas, e os estudos de materiais tampouco permiten afinar demasiado este tipo de cronoloxas. Esta fase de posible abandono, citada nalgunha publicaci3n anterior⁴ (NAVEIRO L3PEZ 1988: 47) posiblemente se producise en torno s decadas iniciais do s. III d, e semella non durar mais duns poucos anos. Tampouco estaramos ante unha desaparici3n total do ncleo poboacional, sen3n mais ben dunha desocupaci3n parcial dunha gran parte da vila altoimperial. Tampouco semella que a poboaci3n se “reubique” na Cidade Vella, como se ten proposto (L3PEZ PEREZ E MUO MANEIRO 2011: 133; L3PEZ PEREZ 2012: 103). Os datos arqueol3xicos son bastante significativos neste aspecto: tras esta te3rica fase de abandono, aprciase unha fonda remodelaci3n de zonas como Parrote ou Tabernas na zona Vella (TOMS BOTELLA 2002a; 2003b; 2007b; L3PEZ PEREZ E TOMS BOTELLA 2010), que coexisten de forma contigua xunto con espazos abandonados, como acontece nas ruas Damas e Santo Domingo (FERNNDEZ RODRGUEZ 2000b; VIDAL CAEIRO 2006; MUO MANEIRO 2008b; VIDAL CAEIRO 2009; L3PEZ PEREZ E MUO MANEIRO 2011). Pola sua parte, na Pescadera son bastante visibles varias construcci3ns de cronoloxas claramente baixoimperiais. Algunhas estruturas altoimperiais caen en desuso en poca baixoimperial, como as da Franxa 9-11 ou da Casa Martelo (BELLO DIEGUEZ E VZQUEZ G3MEZ 1994: 34-35; VZQUEZ G3MEZ 1996: 411-461, CASTRO VIGO *et al.* 2003: 225-226) outras sern reconstrudas, reformadas e reformuladas (BELLO DIEGUEZ 1991: 79-80; TOMS BOTELLA 2000g) e tamn emerxern outras de nova planta, como  o caso das construcci3ns de Franxa 39 (DOVAL GALN 2000a; 2000b) ou Riego de Agua 40 (GONZALEZ FERNNDEZ 2000b). Este proceso de reformulaci3n urbana  visible ao longo de todo o entramado brigantino, e amosa un profundo cambio na estrutura interna e na orientaci3n econ3mica, produtiva e social do asentamento.

4 Considerado tamn, non obstante, como un posible dficit de informaci3n arqueol3xica.

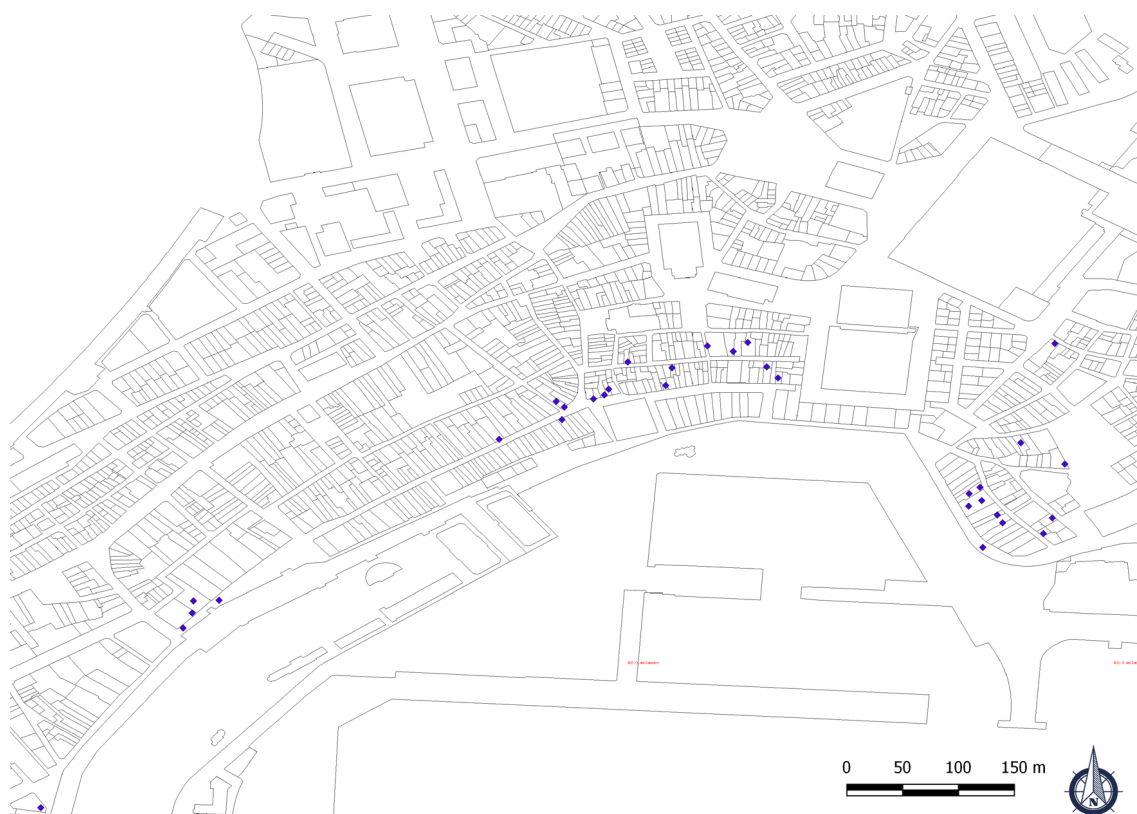


Figura 15. Niveis de ocupación con cronoloxías baixoimperiais (III-IV d.C.).

En definitiva, a pesar deste posible período de abandono, case todo o espazo ocupado en época altoimperial semella estar en uso durante os s. III-IV d.C., aínda que con certos matices. Se ben a zona de ocupación non se reduce, si que semella existir unha menor densidade de poboación. Se realizamos unha rápida comparativa cuantitativa entre niveis de ocupación de cronoloxías altoimperiais e baixoimperiais (sendo conscientes das problemáticas que isto implica), analizando unicamente aqueles espazos de posible uso habitacional e obviando outros niveis de uso (como pode ser a necrópole), contamos un total 23 altoimperiais por 17 baixoimperiais, unha cifra inferior, pero significativa.

Por outra parte, o poboamento baixoimperial semella ter unha disposición máis irregular e discontinua. Isto é apreciable en determinadas áreas da Cidade Vella: de forma coetánea á intensa zona de ocupación das rúas Parrote e Tabernas durante os s. III-IV d.C., así como outros espazos con niveis baixoimperiais en Porta de Aires e Azcárraga (TOMÁS BOTELLA 1997, RAMIL GONZÁLEZ 2001) en zonas como a rúa Damas non existen niveis de ocupación para estas cronoloxías. Esta discontinuidade semella menos apreciable na zona da Pescadería, mais pode ser inferible a través das diversas reconstrucións e abandonos de estruturas anteriores, tal e como comentamos previamente, que nos pode indicar a ausencia dun patrón urbanístico definido.

No referido aos límites, toda a parte N da vila semella non cambiar demasiado. Si que atopamos cambios na zona da necrópole, que semella estenderse máis aló dos límites da anterior, aínda que o asento da necrópole baixoimperial sobre a altoimperial puido facer desaparecer algúns restos arqueolóxicos. Este espazo de enterramento parece ocupar

agora zonas anteriormente habitadas, como vemos en Riego de Agua 56 e 60 (BELLO DIÉGUEZ e VÁZQUEZ G3MEZ 1994: 35; PENA BASSO 2008a), ou na destruci3n da posible construcci3n da rúa Galera n3 9 (VÁZQUEZ COLLAZO 2002a). Esta reduci3n dun pequeno sector da zona anteriormente habitada p3denos indicar a lixeira caída po-boacional xa indicada anteriormente. No referido ao limite W da necr3pole, este semella id3ntico ao altoimperial, non superando os n3 40-50 da rúa Real, sen evidencias de ocupaci3n baixoimperial de ning3n tipo.

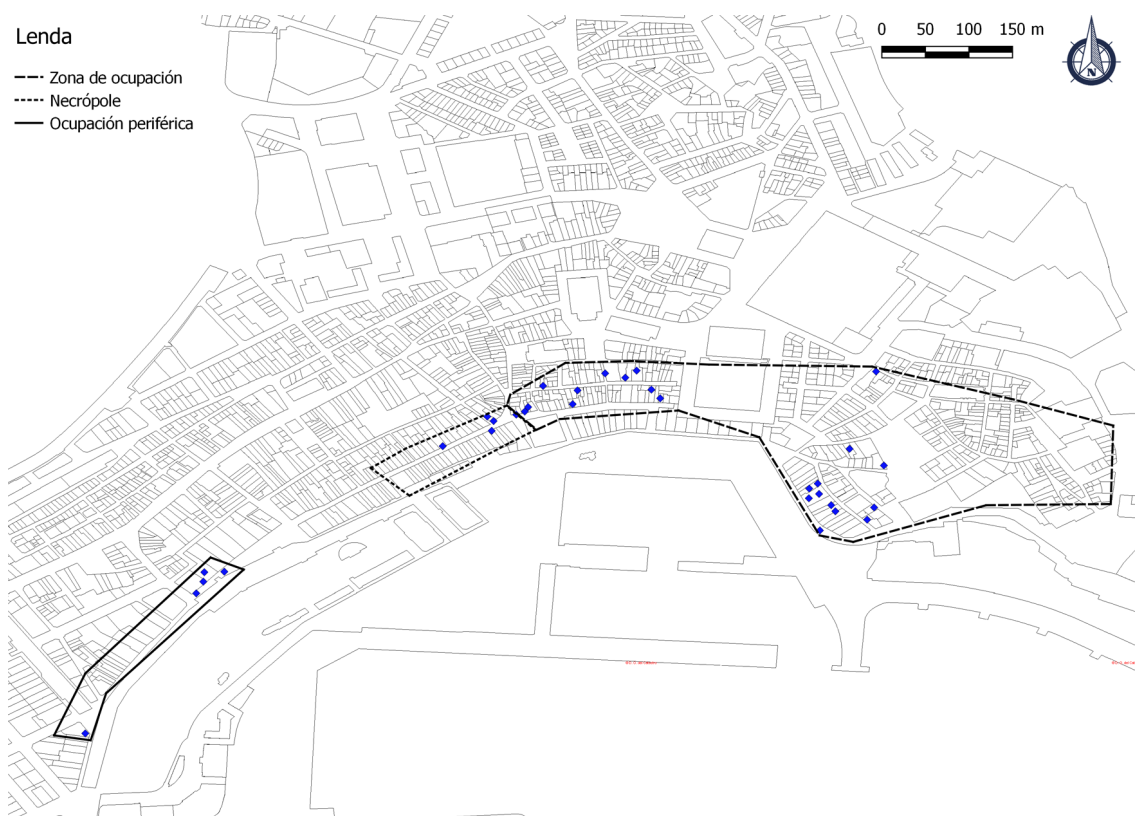


Figura 16. Brigantium en 3poca baixoimperial (III-IV d.C.).

5. CONTEXTOS E INTERPRETACI3NS: COMO COMPRENDER A EVOLUCI3N URBANA DE BRIGANTIUM

O apartado anterior ti3a como obxectivo analizar a evoluci3n do entramado de Brigantium, os cambios na s3a evoluci3n ou os seus l3mites. Consideramos oportuno que estas propostas sexan acompañadas dunha interpretaci3n hist3rica que nos axude a comprender esta evoluci3n.

En primeiro lugar, e sen pretender plantear un debate sobre os inicios de Brigantium (cuesti3n que necesita unha revisi3n urxente), podemos atopar certo consenso no “despegue construtivo” desta vila portuaria en torno 1 3poca Flavia (GONZ1LEZ GARC1A 2003: 259; L3PEZ P3REZ 2004; 2010: 98). Os estudos da *terra sigillata* atopada na Coru3a realizados por L3pez P3rez (L3PEZ P3REZ 2004; 2012) ou esta mesma revisi3n arqueol3gica amosan unha forte planificaci3n construtiva dirixida e definida en 3poca

Flavia, que crearía un asentamento de nova planta fortemente estruturada pola administración imperial. Estas cronoloxías tamén semellan ser coherentes co rexistro arqueolóxico documentado para os inicios da Torre de Hércules⁵ (LÓPEZ PÉREZ 2004: 65-67; BELLO DIÉGUEZ 2008: 60-64; LÓPEZ PÉREZ 2012: 102-103), amósandonos, a nivel xeral, unha gran cantidade de tempo, esforzo e capital invertidos por Roma na península coruñesa nun período de tempo relativamente breve.

Así mesmo, a nivel epigráfico situámonos nun contexto cultural eminentemente formal, cuns 10 epígrafes que presentan características alleas a calquera influencia indíxena (NAVEIRO LÓPEZ 1988: 38; PÉREZ 2002: 121-122), con advocacións realizadas a deidades romanas, e unha antroponimia exclusivamente latina, que tamén evidencia a existencia de libertos imperiais. Ademais, a aparición de polo menos unha ara que nos menciona a presenza dun esxactor (TOMÁS BOTELLA 2004b, RODRÍGUEZ COLMENERO 2005) implicaría a existencia dunha statio do portorium, unha cuestión xa proposta con anterioridade (BALIL 1980: 167-173; VÁZQUEZ GÓMEZ 1991: 39; NAVEIRO LÓPEZ 1994: 58; GONZÁLEZ GARCÍA e BRAÑAS, 1995: 274) que agora xa semella confirmada, e que incide aínda máis no carácter administrativo do enclave.

Resulta chamativo, non obstante, que toda esta parafernalia imperial coexista cunha escaseza de material indicativo de comercio para estas épocas. É certo que documentamos fragmentos de material anfórico, así como múltiples tipos de cerámicas de importación, pero nunhas cantidades que semellan ter unha función de abastecemento do propio núcleo, sen chegar aos límites que poderíamos agardar para un teórico porto comercial. De feito, se deixamos a un lado á cerámica de luxo, que semella ser consumida dentro da propia cidade, a comparativa cos abondosos achados de material de importación atopados en Vigo (MORAIS e CARRERAS 2004: 103; LÓPEZ PÉREZ 2010: 102-103; FERNÁNDEZ FERNÁNDEZ 2016: 15-29) ou incluso Iria Flavia (LÓPEZ PÉREZ *et al.* 1999; PÉREZ LOSADA 2002: 108, 135) son bastante reveladoras se o relacionamos coas coleccións brigantinas, sobre todo se temos en conta a gran cantidade de intervencións realizadas. Estes dous aglomerados secundarios semellan ter unha entidade menor, tanto a nivel material como de infraestruturas, e tampouco amosan unha inversión de capital imperial comparable ao existente en Brigantium, porén, semellan ter unha intensidade comercial igual ou maior. Así mesmo, tampouco se constata a existencia de estrutura con funcionalidade produtiva que nos permita inferir a existencia dunha orientación de Brigantium cara o comercio ou a produción.

Todos estes datos lévannos a comprender o Brigantium altoimperial non como un espazo con funcións comerciais nin produtivas, senón administrativas, sendo este un espazo de tránsito e recalada necesario para a navegación e para a distribución de distintas mercadorías a través de diferentes rutas de transporte. Esta premisa, xa proposta nalgunha ocasión (PÉREZ LOSADA 2002, 135), semella ser a máis axeitada atendendo aos datos arqueolóxicos. A comprensión de Brigantium como espazo de tránsito non implica unicamente a súa relación coas vías de comunicación marítimas, senón tamén

5 Sen descartar unha ocupación de este espazo anterior, aínda que non estivera relacionado coa construción do faro (FERNÁNDEZ NIETO 2003, 43-64; RODRÍGUEZ COLMENERO e FERRER 2014).

coas terrestres. Se ben non existe un claro consenso respecto  sa posici3n no entramado viario do Itinerario de Antonino (VZQUEZ G3MEZ 1991; FRANCO 2000; PREZ LOSADA 2002: 117-119), persoalmente considero que resulta obvio que debeu formar parte da rede viaria romana, pois carece de l3xica considerar que o porto comercial de maior entidade do convento lucense non fose un punto capital para enlazar coa rede viaria. A sa localizaci3n semella ser imprescindible para o abastecemento de Ciadella e Lucus (PREZ LOSADA 2002: 136-137), dous emprazamentos de gran relevancia que semellan ter certa afinidade con Brigantium⁶. Outro elemento que tamn semella incidir na importancia da comunicaci3n terrestre  a existencia de bastantes fragmentos *terra sigillata* importada dos talleres de Tritium (VZQUEZ G3MEZ 1993-1994).

O desenvolvemento e auxe da Brigantium altoimperial semella acontecer ao longo do s. II d.C., mais dende os primeiros anos do III d.C. a sa ocupaci3n semella decaer, tal e como se planteou nas pxinas anteriores. A nivel arqueol3xico resulta imposible definir os motivos desta desocupaci3n parcial do ncleo brigantino, pero quizais poidamos recurrir a Orosio para poder comprender este auxe e cada da vila brigantina.

O te3logo bracarense menciona especificamente a relaci3n entre o faro de Brigantium e as campaas militares realizadas en Britannia (OROSIO, I, 2, 70-72), dando a entender esta relaci3n entre ambas prazas como algo intrnseco e natural. Tendo en conta a relaci3n inalienable entre o faro e da vila de Brigantium, resulta bastante l3xico propoer unha posible relaci3n entre a evoluci3n altoimperial da vila romana coruesa e as campaas militares britnicas. Esta idea, que xa foi planteada anteriormente (BELLO DIGUEZ 2008: 61-63), non s3 cadra case  perfecci3n tanto coas funci3ns como coas cronoloxas de Brigantium, sen3n que pode indicarnos un posible camio para comprender as sas fases hist3ricas. Dada a sa situaci3n xeogrfica, Brigantium semella ser un punto loxstico esencial para suministrar mltiples produtos s tropas acuarteladas en Britania (BELLO DIGUEZ 2008: 62). Estas campaas desenvolveranse, principalmente, ao longo dos s. I e II d.C., cesando tras a morte de Septimio Severo no 211 d.C., o ltimo emperador interresado na loita mis al3 do muro de Adriano⁷ (MENNDEZ ARGUN 2016).

Esta relaci3n coas campaas militares britnicas non s3 pora de manifesto a relaci3n de dependencia brigantina respecto  administraci3n imperial, sen3n que ademais amosara un dos posibles factores na sa decadencia. O intensa diminuci3n das campaas militares en Britania (e por ende, da necesidade de abastecelas) nos primeiros anos do sculo III d.C. son datas nas que podemos situar o “abandono” de boa parte das construcci3ns altoimperiais, un dato que quizais sexa relevante para a compresi3n deste decrecemento na poboaci3n. Resulta l3xico que, dentro dunha vila cunha forte dependencia imperial, a diminuci3n ou o cese dunha das sas rutas principais implique unha forte influencia na sa organizaci3n interna, sendo o abandono parcial do enclave unha consecuencia l3xica e razoable. Ademais, sen centrarse en Britania, o certo  bastantes rutas atlnticas de abastecemento comezan a decaer en importancia, ao centrarse Roma

6 A relaci3n Brigantium-Lucus, habitualmente mencionada,  unha cuesti3n que merecera unha publicaci3n propia dende mltiples perspectivas, pois a sa presenza material e as sas dinmicas sociais semellan amosar algunhas lias converxentes que sen dbida merecen un estudo particular.

7 De feito, Severo morrer en Eburacum (York), tras mltiples conflitos blicos coas tribus britanas.

noutros focos de actuación como poden ser as campañas de Oriente (GARRIDO GONZÁLEZ 1990). Non obstante, debemos de ser conscientes de que esta posible relación Britannia-Brigantium non se trata do único factor relevante para analizar a evolución do asentamento, e en todo caso debemos de interpretar este feito como unha evidencia máis que nos indica a forte dependencia do asentamento respecto ás decisións da administración imperial. Así mesmo, tampouco debemos esquecer outros aspectos como as propias dinámicas internas da cidade ou do seu contexto, pois este decaemento poboacional acontece en pleno inicio dun proceso de reorganización social a nivel xeral, que redefiniría todo o poboamento da Gallaecia (SÁNCHEZ PARDO 2008: 412).

Así mesmo, como planteamos anteriormente, non podemos falar dun abandono total para estas cronoloxías. Algunhas estruturas seguen en uso durante estes momentos, como é o caso das construcións dos Cantóns e posiblemente Sánchez Bregua 2-3 ou Tabernas 10-12 (VÁZQUEZ COLLAZO 1998a; 1999a; TOMÁS BOTELLA 2008c; MARTÍNEZ 2009, LÓPEZ PÉREZ E TOMÁS BOTELLA 2010)⁸, e outras estruturas altoimperiais poderían estender a súa fase de ocupación ata algúñas décadas do s. III d.C. (GONZÁLEZ 2000b, TOMÁS BOTELLA 2001d). Esta breve fase de abandono resulta moi complicada de situar a nivel cronolóxico (unha aproximación moi aventurada podería situalo entre o 220 e o 260 d.C.), pero é apreciable a través de múltiples factores, como a ausencia de continuidade na inmensa maioría de estruturas altoimperiais, algunhas reconstruídas anos máis tarde. Esta reestruturación implicaría, por si mesma, unha reformulación da orientación funcional do propio asentamento. Anteriormente un enclave eminentemente imperial, agora semella ser parte dun proceso xeral no que a fragmentación política é maior, aparecendo múltiples células económicas, políticas e produtivas, que poden ser visibles a través de elementos como as *villae* (PÉREZ LOSADA 2002: 51-59; SÁNCHEZ PARDO 2008: 401-466). Este tipo de xacementos, moi habituais nalgúns espazos costeiros do Golfo Ártabro (LUENGO MARTÍNEZ 1962; PÉREZ LOSADA 1997), semellan estar presentes en Brigantium en polo menos dous casos.



Figura 17. Detalle da escavación en Parrote 14 (TOMÁS BOTELLA 2007b).

8 Non obstante, tal e como dixemos, as edificacións dos Cantóns e Sánchez Bregua 2-3 semellan estar nunha zona periférica, e pode que non formen parte das mesmas dinámicas sociais do núcleo “urbano” de Brigantium, podendo estar en relación con determinadas funcións asociadas ao camiño de acceso.

Por outra parte, anda que os niveis arqueol3xicos e os materiais de importaci3n baixoimperiais semellan amosar un lixeiro decaemento cuantitativo respecto a pocas altoimperiais (L3PEZ PREZ 2004: 72; 2012: 102-103), o certo  que a finais do s. III- comezos do s. IV d.C. observamos unha clara reactivaci3n da vila. Non existe, como se ten proposto, un retraemento poboacional  Cidade Vella (L3PEZ PREZ E MUO MANEIRO 2011: 133), pois existen mltiples zonas ocupadas dende mediados-finais do s. III ao longo do emprazamento, anda que  certo que existen construcci3ns moi potentes na sa zona Sur, que poden insinuar unha posible renovaci3n ou fortalecemento deste espazo debido  influencia da actividade portuaria. En todo caso, se ben existe unha reformulaci3n e reconstrucci3n do entramado poboacional, non semella atender a un plan urbanstico xeral, ou polo menos, non a un semellante s directrices anteriores marcadas pola vella cidade altoimperial. As reocupaci3ns e rehabilitaci3ns dos espazos antigos semellan ser aleatorias, polo menos a nivel arqueol3xico, ocupando algns espazos vellos ao mesmo tempo que outras zonas colindantes permanecen en desuso.

Os motivos deste proceso resultan difciles de inferir, mais atopmonos nun momento de fragmentaci3n poltica e social, dentro dun proceso de reconfiguraci3n da ordenaci3n territorial a nivel xeral no que as formas de ocupaci3n e a xerarquizaci3n dos asentamentos cambian por completo (SNCHEZ PARDO 2008: 408-425). Esta fragmentaci3n poltica, a reduci3n do papel imperial e a aparici3n de novas formas de explotaci3n e de organizaci3n socioecon3mica marcaran un novo proceso que continuar durante os seguintes sculos. Estamos ante unha nova vida para Brigantium, mis afastada da administraci3n imperial e mis relacionada coa aparici3n de pequenos espazos produtivos independentes, cunha maior dependencia da capacidade de axencia das elites locais e dentro dunha estrutura social moito mis fragmentada. Este ltimo proceso parece bastante visible noutras localizaci3ns, como pode ser o caso de Vigo (PREZ LOSADA 2002: 261-266).

6. CONCLUSI3NS

En definitiva, estas das dcadas de actividade arqueol3xica ofrecen informaci3n clave para seguir avanzando no coecemento da vella Brigantium. Esta exposici3n dos seus avances non serve unicamente para dar a coecer a informaci3n ou para realizar unha nova interpretaci3n sobre algunhas caractersticas da sa ocupaci3n, sen3n que tamn pode axudar a devolver  actualidade cientfica un tema un tanto esquecido nos ltimos anos.

Estas novas intervenci3ns arqueol3xicas posibilitan un coecemento mis profundo do entramado brigantino e dalgunhas das sas principais caractersticas. En primeiro lugar debemos destacar a existencia de das etapas claramente diferenciadas na vida de Brigantium para as cronoloxas que nos ocupan. A primeira, situable en torno ao 60-70 d.C., amosa unha vila que semella ser un enclave portuario, con condici3ns privilexiadas para a navegaci3n martima e cun plan urbanstico bastante ben estruturado por parte da administraci3n imperial, pero cunhas evidencias de intercambio moi escasas, que

abranguen pouco máis das necesidades do poboado. Estes datos, xunto cun contexto cultural “formal” e coas múltiples evidencias de traballadores da administración romana, semellan levarnos a unhas funcionalidades eminentemente administrativas, unha vila que sería un espazo administrativo con funcións loxísticas para o tránsito e recalada de diferentes rutas comerciais, tanto marítimas como terrestres. Todo o seu espazo construtivo semella ser realizado nun período temporal relativamente escaso, cunha gran densidade de poboación e cunhas dimensións (podemos calcular unhas 6-8 ha de espazo habitacional, sen contar a zona da necrópole) que non serían superadas ata centos de anos despois.

Este momento de auxe duraría ata os primeiros anos do s. III d.C., cando podemos apreciar unha drástica caída poboacional, aparentemente apreciable polo abandono da gran maioría das construcións altoimperiais. Esta caída pode poñerse en relación coa súa probable dependencia da administración imperial e das súas rutas de comunicación. Nesta liña, resulta interesante a relación xa apuntada por Orosio entre Brigantium e o abastecemento de Britania, coincidindo sorprendentemente no tempo o cese de campañas militares na illa cos primeiros momentos de abandono da urbe coruñesa. Este factor, que pode axudar a comprender a forte dependencia da administración imperial que tiña Brigantium, non debe de ser tomado como a única causa, pois atopámonos en pleno inicio dun proceso máis amplo de reorganización das formas de ocupación e na xerarquización do poboamento dentro da propia Gallaecia (SÁNCHEZ PARDO 2008: 408-425).

Esta acusada diminución da poboación non se prolongaría demasiado no tempo. A partires do último terzo do s. III, semella existir un forte rexurdimento do núcleo central, que reformula, reconstrúe ou edifica sobre as construcións imperiais anteriores, moitas delas xa abandonadas. Estamos ante unha nova fase que non chega aos límites da densidade de poboación altoimperial, tal e como podemos inferir do avance da zona da necrópole cara ao E ou da desocupación de determinadas zonas anteriormente ocupadas. A aparente ausencia dunha planificación urbanística xeral (ou, en todo caso, o abandono da organización urbana previa) e a aparición de posibles *villae* lévanos a pensar nunha reconstrución baseada en novos modelos, coa aparición de novas formas de explotación e cunha fragmentación política máis acusada, na liña destes procesos de reorganización social e política xa comentados con anterioridade. Esta nova etapa, que se estendería durante os primeiros séculos do medievo, semella ser relativamente intensa na península coruñesa, e ofrece un gran reto para futuras investigacións.

BIBLIOGRAFÍA

- ALBERTOS FIGUEROA, B. 2010. *Escavación arqueolóxica en área. Real, 24 (A Coruña). Informe valorativo*. Informe valorativo inédito.
- ALBERTOS FIGUEROA, B. 2015. *Memoria técnica do control arqueolóxico do proxecto de mellora de mobilidade peonil na rúa Capitán Troncoso con Xeneral Alesón (A Coruña)*. Memoria técnica inédita.
- BALIL ILLANA, A. 1977. “Reflejos galaicos de la familia Cesaris”. En J. Maluquer de Motes y Nicolau (ed.). *Actas del coloquio internacional sobre el bimilenario de Lugo*. Lugo, pp. 123-129.

- BALIL ILLANA, A. 1980. “¿Restos de un puerto romano en la Coruña?”, *Brigantium*, 1, 167-173.
- BELLO DIÉGUEZ, J.M. 1991. “La Coruña Romana”. En J.M. Bello Diéguez e A. Vigo Trasancos. *Ciudad y Torre. Roma y la ilustración en La Coruña*. A Coruña, pp- 73-105.
- BELLO DIÉGUEZ, J.M. 2008. “Brigantium y su faro. Contextos arqueológicos en la ciudad de A Coruña”. *Brigantium*, 20, 41-67.
- BELLO DIÉGUEZ, J.M. e VÁZQUEZ GÓMEZ, X.L. 1994. “Arqueoloxía urbana na Coruña”. En FERNÁNDEZ MALDE, A. (ed.). *Patrimonio e Cidade. A Coruña, Cidade Vella e Pescadería*. A Coruña, pp. 31-36.
- BLANCO SANMARTÍN, M^a P. 1999. *Memoria técnica do control de obra a Rúa Galera nº 3 de A Coruña*. Memoria técnica inédita.
- BLANCO SANMARTÍN, M^a P. 2002. *Sondaxes arqueolóxicas no nº 3 da Rúa de Santa María, A Coruña*. Memoria. Memoria técnica inédita.
- BONILLA RODRÍGUEZ, A. 2006. *Sondeos arqueolóxicos valorativos en Calle Real Nº 77 (A Coruña)*. Informe memoria. Informe-memoria inédito.
- CASTRO PAREDES, I. 2002. *Sondaxes valorativas previas á reconstrución dun edificio sito en Rúa Amargura, 7*. Informe valorativo inédito.
- CASTRO PAREDES, I.; ÍNSUA LIÑARES, M^a J.; LÓPEZ PÉREZ, M^a C. 2003. “Aportaciones a la arqueología urbana de A Coruña: la Casa Martelo a través de sus materiales”. *Brigantium*, 14, pp. 225-243.
- CASTRO VIGO, E. 2009. *Informe valorativo: R/ Rego de Auga, 38; R/ Franxa, 43 (A Coruña)*. Informe valorativo inédito.
- CASTRO VIGO, E. 2010a. *Informe incidencias: R/ Rego de Agua 38; R/ Franxa 43 (A Coruña)*. Informe inédito.
- CASTRO VIGO, E. 2010b. *Informe Memoria. R/ Rego de Auga 29 (A Coruña)*. Informe-memoria inédito.
- CORDEIRO MAÑÓN, L. 2005. *Escavación arqueolóxica na casona da Rúa Príncipe, 8 (A Coruña)*. Memoria técnica inédita.
- DOVAL GALÁN, J.F. 2000a. *Informe valorativo da intervención arqueolóxica no solar nº 39 da Rúa da Franxa (A Coruña)*. Informe valorativo inédito.
- DOVAL GALÁN, J.F. 2000b. *Memoria técnica da intervención arqueolóxica no solar Nº 39 da Rúa da Franxa (A Coruña)*. Memoria técnica inédita.
- ELGUERO CÓRDOBA, L. 2000. *Control arqueolóxico en la R/ Varela Silvari Nº 37. A Coruña*. Informe/Memoria. Informe-memoria inédito.
- FERNÁNDEZ ABELLA, D. 2013. “Proxecto de sondaxes arqueolóxicas valorativas no nº 17 da rúa Santo Agostiño da cidade da Coruña”. En M. P. Fernández Campos (coord.). *Actuacións arqueolóxicas (ano 2009)*. Santiago de Compostela, pp. 133-135.
- FERNÁNDEZ FERNÁNDEZ, A. 2016. “25 anos de arqueoloxía de urxencia. O descubrimento do Vigo romano”. En A. Fernández Fernandez; P. Barciela Garrido (eds.). *Mil anos de comercio en Vigo*. Vigo.
- FERNÁNDEZ MALDE, A. 2017. *Prospección con xeorradar e sondaxes valorativas na contorna do campo de fútbol de Eirís*. Informe valorativo inédito.
- FERNÁNDEZ RODRÍGUEZ, O. 2000a. *Informe valorativo sondaxe arqueolóxica. Reforma e ampliación de edificio de vivendas. Rúa Damas, 6. A Coruña*. Informe valorativo inédito.
- FERNÁNDEZ RODRÍGUEZ, O. 2000b. *Informe valorativo intervención arqueolóxica (sondaxes valorativas). Reforma e ampliación de edificio de vivendas. Rúa Damas, 6. A Coruña*. Informe valorativo inédito.
- FERNÁNDEZ NIETO, F. J. 2003. “El trofeo de Augusto en Occidente. La evocación de Alejandro y la ocupación de la Hispania extrema”. En M. P. García Ruíz (coord.). *Urbs aeterna: actas y colaboraciones del Coloquio Internacional “Roma entre la literatura y la historia”*. Madrid, pp. 43-64.
- FERRER CRUZ, X. 2007. *Sondaxes arqueolóxicas valorativas na rúa Porta de Aires nº 7 (A Coruña)*. Informe de valoración. Informe valorativo inédito.

- FERRER CRUZ, X. 2010. *Control arqueolóxico de remoción de terras para un oco de ascensor no número 19 da rúa Barreira (A Coruña)*. Informe-memoria inédito.
- FRANCO MASIDE, R. 2000. “Rutas naturais e vías romanas na provincia de A Coruña”. *Gallaecia*, 19, 143-170.
- GARRIDO GONZÁLEZ, E. 1990. “Siria y el enfrentamiento romano-sasánida en el siglo IV d.c. *Polis*, 2, 143-156.
- GONZÁLEZ FERNÁNDEZ, A. 2000a. *Control arqueolóxico en Calle Barrera 21. A Coruña*. Memoria. Informe-memoria inédito.
- GONZÁLEZ FERNÁNDEZ, A. 2000b. *Sondeo arqueolóxico: proxecto básico y ejecución de reestructuración de edificio en el nº 40 de la C/ Riego de Agua. A Coruña (A Coruña)*. Informe valorativo. Informe valorativo inédito.
- GONZÁLEZ GARCÍA, F.J. 2003. *Os ártabros. Estudo xeográfico e etnohistórico*. Ourense.
- GONZÁLEZ GARCÍA, F.J. e BRAÑAS ABAD, R. 1995. *Galicia romana. Historia de Galicia, Tomo II. Oleiros*.
- GONZÁLEZ VILLAESCUSA, R. 2001. *El mundo funerario romano en el País Valenciano. Monumentos funerarios y sepulturas entre los siglos I a.c. – VII d.C.* Madrid-Alicante.
- GRANDAL D'ANGLADE, A.; SERRULLA RECH, F.; TOMÁS BOTELLA, V.; PÉREZ RAMA, M.; GÓMEZ, M.; RAMIL GONZÁLEZ, E. 2015. “Vida y muerte de dos mujeres de Brigantium (NW de Iberia) mediante isótopos estables y antropología forense”. *Cadernos Laboratorio Xeolóxico de Laxe*, 38, 45-66.
- ÍNSUA LIÑARES, M^a J. 2001. *Sondaxes Arqueolóxicas Valorativas do Proxecto de reedificación dun edificio na rúa Sinagoga, 1*. Informe valorativo inédito.
- LÓPEZ ALONSO, J. 2003. *Tabernas Nº 4 (A Coruña)*. Informe valorativo. Informe valorativo inédito.
- LÓPEZ ALONSO, J. 2005. *C/ Real Nº 56. A Coruña*. Informe. Informe valorativo inédito.
- LÓPEZ CORDEIRO, M^aM. 2005. *Sondeos arqueolóxicos en el solar nº 4 de la Rúa San Carlos (A Coruña)*. Informe valorativo/memoria técnica. Informe-memoria inédito.
- LÓPEZ PÉREZ, M^a C. 2004. *El comercio de terra sigillata en la provincia de A Coruña. Brigantium*, 16, A Coruña.
- LÓPEZ PÉREZ, M^a C. 2008. “Brigantium como centro de consumo de Terra sigillata”. *Férvedes*, 5, 397-403.
- LÓPEZ PÉREZ, M^a C. 2010. “Reflexiones sobre la época Flavia en Brigantium a partir de los datos proporcionados por la Terra Sigillata. *CuPAUAM*, 36, 95-106.
- LÓPEZ PÉREZ, M^a C.; ÁLVAREZ GONZÁLEZ, Y.; LÓPEZ GONZÁLEZ, L. 1999. “Evidencias materiales de la actividad comercial romana en Iria Flavia (Padrón, A Coruña): las sigillatas”. *Gallaecia*, 18, 239-264.
- LÓPEZ PÉREZ, M^a C. e MUÍÑO MANEIRO, X.A. 2011. “La terra sigillata en A Coruña: primeros resultados de la intervención practicada en el nº 8 de la calle Damas”. *Gallaecia*, 30, 127-134.
- LÓPEZ PÉREZ, M^a C. e TOMÁS BOTELLA, V. 2010. “La vajilla fina de mesa de época romana en los solares nº 10-12 de la calle Tabernas (A Coruña). *Gallaecia*, 29, 173-190.
- LUENGO MARTÍNEZ, J.M. 1953. Las excavaciones de la necrópolis romana de La Coruña. *Publicaciones del Seminario de Arqueología y Numismática Aragonesa*, v. 1661, 415-427.
- LUENGO MARTÍNEZ, J.M. 1962. “Las excavaciones de la villa romana de Centroña-Puentedeume (La Coruña)”. *Cuadernos de estudios gallegos*, T. 17 nº 51, 5-19.
- MARTÍNEZ CASAL, J.R. 2009. *R/ Sánchez Bregua, 2 (A Coruña)*. *Excavación arqueolóxica*. Informe valorativo. Informe valorativo inédito.
- MÉNDEZ FERNÁNDEZ, F. 2005. *Excavación arqueolóxica en área en el inmueble de la calle Riego de Agua 3-5. A Coruña*. Informe valorativo de los trabajos. Informe valorativo inédito.
- MÉNDEZ FERNÁNDEZ, F. 2014. *Excavación en el Castro de Elviña: Informes valorativos de los trabajos de excavación arqueolóxica*. Informe valorativo inédito.
- MÉNENDEZ ARGUÍN, A.R. 2016. “Las reformas militares de Septimio Severo”. *Desperta Ferro*, 35, 24-29.

- MORAIS, R. e CARRERAS MONFORT, C. 2004. "Geografia del consum". En C. Carreras Monfort; X. Aquilué (eds.). *Culip VIII i les anfores Haltern 70, Monografias 5*. Girona, pp. 93-116.
- MUÍÑO MANEIRO, X.A. 2001a. *Informe preliminar. Intervención arqueológica (sondaxes arqueológicas): Cortaduría, 15 (A Coruña)*. Informe valorativo inédito.
- MUÍÑO MANEIRO, X.A. 2001b. *Memoria técnica. Intervención arqueológica (sondaxes arqueológicas): Cortaduría, 15 (A Coruña)*. Memoria técnica inédita.
- MUÍÑO MANEIRO, X.A. 2003a. *Informe valorativo. Intervención arqueológica (sondaxes arqueológicas): Damas 8 (A Coruña)*. Informe valorativo inédito.
- MUÍÑO MANEIRO, X.A. 2003b. *Informe valorativo. Intervención arqueológica (excavación en área): Damas 8 (A Coruña)*. Informe valorativo inédito.
- MUÍÑO MANEIRO, X.A. 2005a. *Informe-memoria: Cortaduría, 5+7 (A Coruña)*. Informe-memoria inédito.
- MUÍÑO MANEIRO, X.A. 2005b. *Informe valorativo: Sondaxes arqueológicas. Franxa, 36 (A Coruña)*. Informe valorativo inédito.
- MUÍÑO MANEIRO, X.A. 2005c. *Memoria técnica: Sondaxes arqueológicas. Franxa, 36 (A Coruña)*. Memoria técnica inédita.
- MUÍÑO MANEIRO, X.A. 2006. *Intervención arqueológica en Riego de Agua, 56*. Informe valorativo inédito.
- MUÍÑO MANEIRO, X.A. 2008a. *Informe valorativo: Parrote 16 (A Coruña)*. Informe valorativo inédito.
- MUÍÑO MANEIRO, X.A. 2008b. *Informe valorativo: sondaxes arqueológicas. R/ Damas N° 3 (A Coruña)*. Informe valorativo inédito.
- MUÍÑO MANEIRO, X.A. 2008c. *R/ Santiago 17 (A Coruña). Sondaxes arqueológicas. Informe-memoria*. Informe-memoria inédito.
- MUÍÑO MANEIRO, X.A. 2008d. *Informe memoria R/ Santa Catalina n° 25, 27, 29, 31 e 33 (A Coruña)*. Informe-memoria inédito.
- MUÍÑO MANEIRO, X.A. 2009a. *Informe-memoria R/ Amargura, 17 (A Coruña). Apertura de zanja para acometida de augas. Actuación: control arqueológico*. Informe-memoria inédito.
- MUÍÑO MANEIRO, X. A. 2009b. *Praza de España n° 13 (A Coruña). Informe – memoria*. Informe-memoria inédito.
- NAVEIRO LÓPEZ, J.L. 1985. *Informe preliminar sobre la excavación de urgencia de los restos romanos de la plaza de M^a Pita (A Coruña)*. Informe valorativo inédito.
- NAVEIRO LÓPEZ, J.L. 1988. "Arqueología urbana en Coruña y definición del asentamiento romano. *Semata*, 1, 35-62.
- NAVEIRO LÓPEZ, J.L. 1991. *El comercio antiguo en el NW peninsular*. A Coruña.
- NAVEIRO LÓPEZ, J.L. 1994. *El Golfo Ártabro: arqueología e historia del gran puerto de los Galaicos Lucenses*. A Coruña.
- NAVEIRO LÓPEZ, J.L. 2009. *Sondaxes arqueológicas na rúa Príncipe 3. Cidade Vella – A Coruña. Informe valorativo e memoria final*. Informe-memoria inédito.
- PARGA CASTRO, A. 2001. *Control arqueológico en las obras de rehabilitación y reforma de edificio de viviendas de planta baja, tres plantas altas y aprovechamiento bajo cubierta, sito en la Calle Torre N° 2, La Coruña. Informe-memoria*. Informe-memoria inédito.
- PARGA CASTRO, A. 2002. *Control arqueológico en las obras de construcción de un edificio destinado a Apartahotel de P.L. en la Calle San Andrés N° 111 y 107, A Coruña. Informe-memoria*. Informe-memoria inédito.
- PELLICER MOR, J.L. 1994. "Roma conquista Britania: Las campañas militares". *Historia* 16, n° 224, 64-75.
- PENA BASSO, S. 2002. *Sondaxes arqueológicas valorativas na Rúa San Andrés, 5 (A Coruña)*. Informe valorativo inédito.
- PENA BASSO, S. 2003. *Sondaxes arqueológicas valorativas na Rúa Santiago, 19 (A Coruña). Memoria técnica*. Memoria técnica inédita.

- PENA BASSO, S. 2007a. *Sondaxes mecánicas valorativas na Rúa San Andrés, nº 115-117 (A Coruña). Informe valorativo*. Informe valorativo inédito.
- PENA BASSO, S. 2007b. *Control arqueolóxico de remoción de terras na Rúa Santa Catalina, Nº 24 (A Coruña). Memoria técnica*. Memoria técnica inédita.
- PENA BASSO, S. 2008a. *Escavación arqueolóxica en área na Rúa Riego de Agua, 56 (A Coruña). Informe valorativo*. Informe valorativo inédito.
- PENA BASSO, S. 2008b. *Sondaxes arqueolóxicas valorativas na rúa Capitán Troncoso nº 20 (A Coruña). Memoria técnica*. Memoria técnica inédita.
- PENA BASSO, S. 2008c. *Sondaxes arqueolóxicas valorativas na rúa Porta de Aires nº 9 – Travesía de Herrerías nº 2 (A Coruña). Memoria técnica*. Memoria técnica inédita.
- PENA BASSO, S. 2009. *Sondaxes arqueolóxicas valorativas na Avenida da Marina, nº 14 (A Coruña). Informe valorativo*. Informe valorativo inédito.
- PENA BASSO, S. 2010a. *Sondaxes arqueolóxicas valorativas na rúa Porta de Aires nº 9 – Travesía de Herrerías nº 2. Memoria técnica*. Memoria técnica inédita.
- PENA BASSO, S. 2010b. *Sondaxes arqueolóxicas na Praza de María Pita Nº 10. Memoria técnica*. Memoria técnica inédita.
- PENA BASSO, S. 2012. *Control arqueolóxico na rúa Riego de Agua, 56 (A Coruña). Informe valorativo do estado do solar*. Informe valorativo inédito.
- PENA BASSO, S. 2013. “Sondaxes arqueolóxicas valorativas na Avenida da Mariña, nº 14 (A Coruña). En M. P. Fernández Campos. (coord.). *Actuacións arqueolóxicas (ano 2009)*. Santiago de Compostela, pp. 124-127.
- PENA BASSO, S. 2015. *Control e seguimento arqueolóxico de remoción de terras para instalación de distribución de Gas Natural no ámbito da zona Pepri de A Coruña. Ano 2015. Memoria técnica*. Memoria técnica inédita.
- PENA BASSO, S. 2017a. *Control arqueolóxico de remoción de terras para RBTS na Rúa da Barrera, 10. Informe valorativo*. Informe valorativo inédito.
- PENA BASSO, S. 2017b. *Control arqueolóxico de remoción de terras para catas por avarías na Rúa Santa Marta nº 5 e Rúa Herrerías nº 30. Informe valorativo inédito*.
- PENA BASSO, S. 2017c. *Control arqueolóxico de remoción de terras para catas por avaría na Rúa da Franxa, 50. Informe valorativo*. Informe valorativo inédito. Informe valorativo inédito.
- PENA BASSO, S. 2017d. *Control arqueolóxico de remoción de terras para cata por avaría na Avda. Da Marina (entre as rúas Agar e Luchana). Informe valorativo*. Informe valorativo inédito.
- PENA BASSO, S. 2017e. *Control arqueolóxico de remoción de terras para cata por avaría na Rúa Orzán Nº 149. Informe valorativo*. Informe valorativo inédito.
- PENA BASSO, S. 2017f. *Control arqueolóxico de remoción de terras para cata por avaría na Rúa Orzán, 128. Informe valorativo*. Pena Basso, S. Informe valorativo inédito.
- PENA BASSO, S. 2017g. *Control arqueolóxico de remoción de terras para cata por avaría na Avda. Puerta de Aires (CT General Alesón). Informe valorativo*. Informe valorativo inédito.
- PENA BASSO, S. 2017h. *Control arqueolóxico de remoción de terras para catas por avaría na rúa San Andrés, 141. Informe valorativo*. Informe valorativo inédito.
- PENA BASSO, S. 2017i. *Control arqueolóxico de remoción de terras para RBTS na estrecha de San Andrés 1-3. Informe valorativo*. Informe valorativo inédito.
- PENA BASSO, S. 2017l. *Apertura de zanja para substitución de acometida de alcantarillado en la Calle San Andrés nº 160 (A Coruña). Memoria de control y seguimiento arqueológico*. Memoria técnica inédita.
- PENA BASSO, S. e CASTRO PAREDES, I. 2017. *Control e seguimento arqueolóxico do “Proyecto de mejora de pavimento en la calle Orillamar” (A Coruña). Memoria Técnica*. Memoria técnica inédita.
- PEREIRA MENAUT, G. 1994. *Corpus de inscricións romanas de Galicia. Vol I*. Santiago de Compostela.
- PÉREZ LOSADA, F. 1995. “A romanización rural do golfo Ártabro e as mariñas coruñesas”. En J. M. Bello Diéguez e A. Vigo Trasancos. *Ciudad y Torre. Roma y la ilustración en La Coruña*. A Coruña, pp. 29-33.

- P3REZ LOSADA, F. 1996. "Hacia una definici3n de los asentamientos rurales en la Callaecia: poblados (*vici*) y casas de campo (*villae*)". En C. Fern3ndez Ochoa (coord.). *Los finisterres atl3nticos en la Antigüedad. 3poca prerromana y romana*. Madrid, pp. 189-200.
- P3REZ LOSADA, F. 1997. "Sobre a villa romana de Noville (Mugardos): s3ntese divulgativa e valoraci3n patrimonial". En V. Alonso Troncoso (coord.). *Ferrolterra galaico-romana*. Ferrol, pp. 85-135.
- P3REZ LOSADA, F. 2002. *Entre a cidade e a aldea. Estudo arqueohist3rico dos "aglomerados secundarios" romanos en Galicia*. *Brigantium*, 13. A Coru3na.
- PRADO FERN3NDEZ, O. 2002a. *Informe valorativo das sondaxes arqueol3xicas na Rúa de San Carlos, n3 8, A Coru3na*. Informe valorativo in3dito.
- PRADO FERN3NDEZ, O. 2002b. *Informe valorativo e memoria t3cnica do control arqueol3xico na rúa Barrera, n3 5, na Cidade da Coru3na*. Informe-memoria in3dito.
- PRADO FERN3NDEZ, O. 2003a. *Informe valorativo e memoria t3cnica das sondaxes arqueol3xicas na rúa Barrera, n3 32, A Coru3na*. *Concello da Coru3na*. Informe-memoria in3dito.
- PRADO FERN3NDEZ, O. 2003b. *Sondaxes arqueol3xicas na praza 3ngeles n3 7 - rúa Santiago n3 7, A Coru3na*. Memoria t3cnica in3dita.
- PRADO FERN3NDEZ, O. 2005a. *Informe do control arqueol3xico na rúa de San Carlos, na Cidade de A Coru3na*. Informe valorativo in3dito.
- PRADO FERN3NDEZ, O. 2005b. *Informe valorativo e memoria t3cnica do control arqueol3xico na rúa Santa Catalina, 12*. Informe-memoria in3dito.
- PRADO FERN3NDEZ, O. 2006a. *Informe valorativo e Memoria t3cnica das sondaxes arqueol3xicas nas rúas de San Carlos 3-5-7-9 e Tinajas 24*. *Concello da Coru3na*. Informe-memoria in3dito.
- PRADO FERN3NDEZ, O. 2006b. *Informe valorativo e memoria t3cnica das sondaxes arqueol3xicas na rúa Barrera, n3 32, A Coru3na*. *Concello da Coru3na*. Informe-memoria in3dito.
- PRADO FERN3NDEZ, O. 2006c. *Informe valorativo e memoria t3cnica de control arqueol3xico na rúa Galera n3 26-28, na cidade da Coru3na (A Coru3na)*. Informe-memoria in3dito.
- PRADO FERN3NDEZ, O. 2007. *Memoria t3cnica de sondaxes arqueol3xicas nas rúas Real n3 4 e Galeras n3 5, na cidade da Coru3na*. Memoria t3cnica in3dita.
- PRADO FERN3NDEZ, O. 2008a. *Informe de control arqueol3xico nas rúas de San Carlos 3-5-7-9 e Tinajas 24*. *Concello da Coru3na*. Informe valorativo in3dito.
- PRADO FERN3NDEZ, O. 2008b. *Memoria t3cnica de conservaci3n e posta en valor dos restos arqueol3xicos nun tramo da muralla medieval da Cidade Alta da Coru3na (A Coru3na)*. Memoria t3cnica in3dita.
- PRADO FERN3NDEZ, O. 2008c. *Informe valorativo e memoria t3cnica de control arqueol3xico na Travesía Huertas 5*. *Cidade da Coru3na, A Coru3na*. Informe-memoria in3dito.
- RAMIL GONZ3LEZ, E. 2000. *Informe-memoria de control arqueol3xico*. *San Andr3s 17-19, A Coru3na*. Informe-memoria in3dito.
- RAMIL GONZ3LEZ, E. 2001. *Praza de Azc3rraga, 11 (A Coru3na)*. *Informe valorativo*. Informe valorativo in3dito.
- RAMIL GONZ3LEZ, E. 2003. *Sondaxes arqueol3xicas valorativas nos inmobles n3 2 da rúa Tabernas e n3 6 da rúa Santiago da cidade de A Coru3na (A Coru3na)*. *Informe valorativo*. Informe valorativo in3dito, Consellería de Cultura e Deporte, Xunta de Galicia, Santiago de Compostela.
- RAMIL GONZ3LEZ, E. 2004a. *Sondaxes arqueol3xicas valorativas nos inmobles n3 2 da rúa Tabernas e n3 6 da rúa Santiago da cidade de A Coru3na (A Coru3na)*. *Memoria t3cnica*. Memoria t3cnica in3dita.
- RAMIL GONZ3LEZ, E. 2004b. *Cortaduría, 8*. *Praza da Cortaduría, 2 (A Coru3na)*. *Informe memoria*. Informe-memoria in3dito.
- RAMIL GONZ3LEZ, E. 2004c. *San Roque, 28 (A Coru3na)*. *Control arqueol3xico*. Informe-memoria. Informe-memoria in3dito.
- RAMIL GONZ3LEZ, E. 2006. *R/ Tinajas, 3 (A Coru3na)*. *Informe-memoria*. Informe-memoria in3dito.
- RAMIL GONZ3LEZ, E. 2008. *Informe valorativo/Memoria t3cnica: R/ Real 63-Avda. Marina 28 (A Coru3na)*. Informe-memoria in3dito.

- RAMIL GONZÁLEZ, E. 2009a. *R/ Tabernas Nº 18 (A Coruña). Informe valorativo*. Informe valorativo inédito.
- RAMIL GONZÁLEZ, E. 2009b. *R/ Tabernas Nº 18 (A Coruña). Memoria técnica*. Memoria técnica inédita.
- RAMIL GONZÁLEZ, E. 2013. “Sondaxes arqueolóxicas na Rúa Tabernas 18, da cidade da Coruña”. En M. P. Fernández Campos (coord.). *Actuacións arqueolóxicas (ano 2009)*. Santiago de Compostela, pp. 112-113.
- RAMIL REGO, E. 2001. *Sondaxes valorativas previas ás obras de rehabilitación do Cuartel de Macanaz. Futura Sede da Fundación Luís Seoane*. Informe valorativo inédito.
- RAMIL REGO, E. 2002. *Ampliación de sondaxes nas obras de Rehabilitación do Cuartel de Macanaz. Futura sede da Fundación Luís Seoane*. Informe valorativo inédito.
- RAMIL REGO, E. 2003. *Memoria técnica: Sondaxe valorativo da construción dun foxo de ascensor na rúa do Repeso, nº 5*. Memoria técnica inédita.
- RODRÍGUEZ AÑÓN, M.E. 2002. *Memoria técnica. Sondaxes arqueolóxicas valorativas previas en Rúa Florida, 26*. Memoria técnica inédita.
- RODRÍGUEZ CASTRO, A.M. 2010. *Memoria técnica de sondeos arqueolóxicos valorativos. Rehabilitación del edificio situado en el número 14 de la Calle Amargura. A Coruña*. Memoria técnica inédita.
- RODRÍGUEZ CASTRO, A.M. 2011a. *Memoria técnica de sondeos arqueolóxicos valorativos: Rehabilitación del edificio situado en la calle Franja Nº 24 (A Coruña)*. Memoria técnica inédita.
- RODRÍGUEZ CASTRO, A.M. 2011b. *Actuaciones de instalación de redes de telecomunicaciones Orange en zona PEPRI del concello de A Coruña, 2017. Actuación en calle Fuente Seoane Nº 12-14. Informe valorativo de control y seguimiento arqueológico*. Informe valorativo inédito.
- RODRÍGUEZ CASTRO, A.M. 2014a. *Reconstrucción y ampliación de edificio en la calle Bailén Nº 1 (A Coruña). Informe valorativo de sondeos arqueolóxicos*. Informe valorativo inédito.
- RODRÍGUEZ CASTRO, A.M. 2014b. *Informe valorativo de sondeo arqueológico valorativo en C/ Damas Nº 18, A Coruña*. Informe valorativo inédito.
- RODRÍGUEZ CASTRO, A.M. 2017a. *Informe valorativo del control y seguimiento arqueológico y para las actuaciones de instalación de redes de telecomunicaciones de Orange en la Zona Pepri del Concello de A Coruña, 2017. Actuación en Calle Sacerdote Manuel Espiña. Informe valorativo de control y seguimiento arqueológico*. Informe valorativo inédito.
- RODRÍGUEZ CASTRO, A.M. 2017b. *Actuaciones de instalación de redes de telecomunicaciones Orange en zona PEPRI del concello de A Coruña; 2017. Actuación en Calle San José nº 5. Informe valorativo de control y seguimiento arqueológico*. Informe valorativo inédito.
- RODRÍGUEZ CASTRO, A.M. 2017c. *Actuaciones de instalación de redes de telecomunicaciones Orange en Zona Pepri del Concello de A Coruña; 2017. Actuación en Calle Veramar Nº 11. Informe valorativo inédito*.
- RODRÍGUEZ CASTRO, A.M. 2017d. *Actuaciones de instalación de redes de telecomunicaciones Orange en Zona Pepri del Concello de A Coruña; 2017. Actuación en Calle Veramar Nº 23. Informe valorativo inédito*.
- RODRÍGUEZ COLMENERO, A. 2005. “Las nuevas “stationes Lucencis et Brigantina” en el Finisterre ibérico del Imperio Romano”. *Palaeohispánica*, 5, 873-892.
- RODRÍGUEZ RODRÍGUEZ, O. 2000. *Proyecto de instalación de cervecería en C/ Barrera 23-25. A Coruña (A Coruña)*. Informe-memoria inédito.
- RUPIDEIRA GIRALDO, A. 2000. *Sondeos arqueolóxicos: Memoria técnica. Riego de Agua, 4 (A Coruña)*. Memoria técnica inédita.
- RUPIDEIRA GIRALDO, A. 2001. *Excavación arqueológica Riego de Agua, 4*. Memoria técnica inédita.
- SAN CLAUDIO SANTA CRUZ, M. 2003. “El puerto de “Brigantium” (A Coruña) y la navegación romana en el Atlántico Norte”. En C. Fernández Ochoa (coord.), *Gijón, puerto romano: navegación y comercio en el Cantábrico durante la antigüedad*. Gijón, pp. 121-133.

- S3NCHEZ PARDO, J.C. 2008. *Territorio y poblamiento en Galicia entre la Antigüedad y la Plena Edad Media*. Tese doutoral publicada pola Universidade de Santiago de Compostela.
- SERRULLA RECH, F. 2004. "Informe antropol3gico restos 3seos Rúa Real 34". A Coruña. Informe antropol3xico anexo a: TOM3S BOTELLA, V. 2004. *Real, 34 (A Coruña)*. Informe. Informe in3dito.
- SINDE V3ZQUEZ, A. 2009. *R/ San Agust3n N3 31 (A Coruña)*. Memoria t3cnica intervenci3ns arqueol3xicas. Memoria t3cnica in3dita.
- SOTO ARIAS, P. 1998. *Sondaxes arqueol3xicas nos solares n3 9 e n3 11 da rúa Santa Mar3a da cidade de A Coruña*. Informe valorativo in3dito.
- SOTO ARIAS, P. 2002. *Informe valorativo: sondeos arqueol3gicos Calle Pr3ncipe 9/11. Cidade Vella – A Coruña*. Informe valorativo in3dito.
- SOTO ARIAS, P. 2004. *Informe de valoraci3n. Sondaxes arqueol3xicas na rúa Riego de Agua 3-5. A Coruña*. Informe valorativo in3dito.
- TOM3S BOTELLA, V. 1997. *Informe control arqueol3xico. Puerta de Aires n3 2*. Informe valorativo in3dito.
- TOM3S BOTELLA, V. 1999. *Riego de Agua 31: Sondas arqueol3gicos*. Informe valorativo. Informe valorativo in3dito.
- TOM3S BOTELLA, V. 2000a. *Memoria t3cnica: control arqueol3xico. Barreira, 7 (A Coruña)*. Memoria t3cnica in3dita.
- TOM3S BOTELLA, V. 2000b. *Sondaxes arqueol3xicas: Informe valorativo. Praza de Azc3rraga, 11 (A Coruña)*. Informe valorativo in3dito.
- TOM3S BOTELLA, V. 2000c. *Rúa Real, 17 (A Coruña)*. Sondaxes arqueol3xicas. Informe valorativo. Informe valorativo in3dito.
- TOM3S BOTELLA, V. 2000d. *Sondaxes arqueol3xicas: Rúa Real n3 8 (A Coruña)*. Informe valorativo. Informe valorativo in3dito.
- TOM3S BOTELLA, V. 2000e. *Real, 8 (Cine Par3s) (A Coruña)*. Informe valorativo. Informe valorativo in3dito.
- TOM3S BOTELLA, V. 2000f. *Sondaxes arqueol3xicas. Informe valorativo. Real, 47 (A Coruña)*. Informe valorativo in3dito.
- TOM3S BOTELLA, V. 2000g. *Sondaxes arqueol3xicas valorativas e Escavaci3n arqueol3gica: Franxa, 54 (A Coruña)*. Informe valorativo in3dito.
- TOM3S BOTELLA, V. 2000h. *Informe valorativo: Galera, 45 (A Coruña)*. Informe valorativo in3dito.
- TOM3S BOTELLA, V. 2000i. *Memoria t3cnica: Galera, 45 (A Coruña)*. Memoria t3cnica in3dita.
- TOM3S BOTELLA, V. 2000l. *San Andr3s, 9+11 (A Coruña)*. Informe valorativo. Informe valorativo in3dito.
- TOM3S BOTELLA, V. 2000m. *Ampliaci3n de sondaxes arqueol3xicas. San Andr3s, 9+11 (A Coruña)*. Informe valorativo. Informe valorativo in3dito.
- TOM3S BOTELLA, V. 2000n. *Rúa Mercado, 6, 8 e 10 (A Coruña)*. Informe valorativo in3dito.
- TOM3S BOTELLA, V. 2001a. *Tabernas, 10 (A Coruña)*. Informe valorativo. Informe valorativo in3dito.
- TOM3S BOTELLA, V. 2001b. *Real 34, A Coruña. Sondaxes arqueol3xicas. Informe valorativo*. Informe valorativo in3dito.
- TOM3S BOTELLA, V. 2001c. *Informe valorativo Rúa da Franxa, 47 (A Coruña)*. Informe valorativo in3dito.
- TOM3S BOTELLA, V. 2001d. *Franxa 54 (A Coruña)*. Memoria t3cnica. Memoria t3cnica in3dita.
- TOM3S BOTELLA, V. 2001e. *Control arqueol3xico no solar n3 6-10 da rúa Mercado (A Coruña)*. Informe. Informe in3dito.
- TOM3S BOTELLA, V. 2002a. *Tabernas, 10 (A Coruña)*. Informe valorativo. Informe valorativo in3dito.
- TOM3S BOTELLA, V. 2002b. *Tabernas, 22 (A Coruña)*. Informe valorativo. Informe valorativo in3dito.
- TOM3S BOTELLA, V. 2002c. *Praza de Mar3a Pita, 18 (A Coruña)*. Informe valorativo/Memoria t3cnica. Informe-memoria in3dito.

- TOMÁS BOTELLA, V. 2002d. *Mercado, 14 (A Coruña). Informe valorativo/Memoria técnica*. Informe-memoria inédito.
- TOMÁS BOTELLA, V. 2002e. *Varela Silvari, 29+31 (A Coruña). Control arqueolóxico. Informe valorativo/Memoria técnica*. Informe-memoria inédito.
- TOMÁS BOTELLA, V. 2003a. *Tabernas nº 10 (A Coruña). Actuación: sondaxes arqueolóxicas. Informe valorativo*. Informe valorativo inédito.
- TOMÁS BOTELLA, V. 2003b. *Tabernas nº 12 (A Coruña). Actuación: escavación arqueolóxica. Informe valorativo*. Informe valorativo inédito.
- TOMÁS BOTELLA, V. 2003c. *Real 34, A Coruña. Informe valorativo*. Informe valorativo inédito.
- TOMÁS BOTELLA, V. 2003d. *San André Nª 52. A Coruña. Informe valorativo/Memoria técnica*. Informe-memoria inédito.
- TOMÁS BOTELLA, V. 2003e. *San Roque Nº 30 (A Coruña). Informe valorativo/Memoria técnica*. Informe-memoria inédito.
- TOMÁS BOTELLA, V. 2004a. *Sondaxes arqueolóxicas: Informe/Memoria R/ Capitán Troncoso, 9 (A Coruña)*. Informe-memoria inédito.
- TOMÁS BOTELLA, V. 2004b. *Real, 34 (A Coruña). Informe*. Informe valorativo inédito.
- TOMÁS BOTELLA, V. 2004c. *C/ Real nº 67 Avda. Da Mariña nº 30. Informe valorativo*. Informe valorativo inédito.
- TOMÁS BOTELLA, V. 2004d. *Praza de María Pita, 22 (A Coruña). Control arqueolóxico*. Informe valorativo inédito.
- TOMÁS BOTELLA, V. 2005a. *R/ Tabernas, 21 (A Coruña). Informe valorativo*. Informe valorativo inédito.
- TOMÁS BOTELLA, V. 2005b. *R/ Tinajas, 4 (A Coruña). Informe valorativo*. Informe valorativo inédito.
- TOMÁS BOTELLA, V. 2005c. *Real, 67/Avda. Da Mariña, 30 (A Coruña)*. Informe valorativo inédito.
- TOMÁS BOTELLA, V. 2005d. *Polígono 5. Plaza de María Pita-San Agustín-Florida (A Coruña). Informe valorativo*. Informe valorativo inédito.
- TOMÁS BOTELLA, V. 2005e. *San André, 148-150 (A Coruña). Informe valorativo/Memoria técnica*. Informe-memoria inédito.
- TOMÁS BOTELLA, V. 2005f. *R/ Sinagoga, 19-21 (A Coruña). Informe valorativo*. Informe valorativo inédito.
- TOMÁS BOTELLA, V. 2006a. *R/ Amargura, 17 (A Coruña). Informe valorativo*. Informe valorativo inédito.
- TOMÁS BOTELLA, V. 2006b. *R/ Franxa, 33 (A Coruña). Informe valorativo*. Informe valorativo inédito.
- TOMÁS BOTELLA, V. 2006c. *R/ Sinagoga, 19-21 (A Coruña). Informe puntual control de obra*. Informe valorativo inédito.
- TOMÁS BOTELLA, V. 2006d. *R/ Sánchez Bregua, 3. Informe valorativo*. Informe valorativo inédito.
- TOMÁS BOTELLA, V. 2006e. *R/ San Roque, 4 (A Coruña). Informe/memoria técnica*. Informe-memoria inédito.
- TOMÁS BOTELLA, V. 2007a. *R/ Príncipe, 17 (A Coruña). Informe valorativo*. Informe valorativo inédito.
- TOMÁS BOTELLA, V. 2007b. *Parrote 14 (A Coruña). Sondaxes arqueolóxicas*. Informe valorativo inédito.
- TOMÁS BOTELLA, V. 2007c. *Praza de Azcárraga, 3 (A Coruña). Memoria técnica*. Informe-memoria inédito.
- TOMÁS BOTELLA, V. 2007d. *Informe puntual control de obra: R/ Amargura, 17 (A Coruña)*. Informe valorativo inédito.
- TOMÁS BOTELLA, V. 2007e. *R/ Barreira 8-10 / San Nicolás 5 (A Coruña). Sondaxes arqueolóxicas*. Informe valorativo inédito.
- TOMÁS BOTELLA, V. 2007f. *Informe valorativo/Memoria técnica: R/ Capitán Troncoso, 4 (A Coruña)*. Informe-memoria inédito.

- TOMÁS BOTELLA, V. 2007g. *R/ Cortadur3a, 12 (A Coru3a). Informe puntual control arqueol3xico. Informe in3dito.*
- TOMÁS BOTELLA, V. 2007h. *Real, 24 (A Coru3a). Informe valorativo. Informe valorativo in3dito.*
- TOMÁS BOTELLA, V. 2007i. *Informe valorativo: R/ Galera, 51-53; R/ Xeneral Mola, 12 (A Coru3a). Informe valorativo in3dito.*
- TOMÁS BOTELLA, V. 2007l. *R/ S3nchez Bregua, 2 (A Coru3a). Informe valorativo. Informe valorativo in3dito.*
- TOMÁS BOTELLA, V. 2008a. *R/ Tabernas N3 20 (A Coru3a). Informe valorativo. Informe valorativo in3dito.*
- TOMÁS BOTELLA, V. 2008b. *R/ Santiago N 13-15 (A Coru3a). Informe valorativo/Memoria t3cnica. Informe-memoria in3dito.*
- TOMÁS BOTELLA, V. 2008c. *R/ S3nchez Bregua, 3. Escavaci3n en 3rea. Informe valorativo in3dito.*
- TOMÁS BOTELLA, V. 2009. *Praza de Espa3a n3 16, 17, 18, 19 e 20. R/ Varela Silvari n3 40 e 44 (A Coru3a). Informe valorativo/Memoria t3cnica. Informe-memoria in3dito.*
- TOMÁS BOTELLA, V. 2010. *Parrote 14 (A Coru3a). Control arqueol3xico. Informe incidencias. Informe valorativo in3dito.*
- TOMÁS BOTELLA, V. 2012. *Real, 55. A Coru3a. Informe valorativo. Informe valorativo in3dito.*
- TOMÁS BOTELLA, V. 2014. *Praza de Mill3n Astray N3 6 (A Coru3a). Informe valorativo in3dito.*
- TOMÁS BOTELLA, V. 2015a. *Rego de Auga n3 7 (A Coru3a). Sondaxes arqueol3xicas. Memoria t3cnica. Memoria t3cnica in3dita.*
- TOMÁS BOTELLA, V. 2015b. *Riego de Agua 23 (A Coru3a). Memoria t3cnica. Memoria t3cnica in3dita.*
- TOMÁS BOTELLA, V. 2016. *R/ Damas, 13 (A Coru3a). Memoria t3cnica. Memoria t3cnica in3dita.*
- V3ZQUEZ COLLAZO, S. 1998a. *Escavaci3n arqueol3xica en 3rea no solar (fincas n3 24-28) da futura s3 da fundaci3n Caixa Galicia no Cant3n Grande (A Coru3a). Informe de valoraci3n. Informe valorativo in3dito.*
- V3ZQUEZ COLLAZO, S. 1998b. *Escavaci3n arqueol3xica en 3rea nas fincas 21-24 do Cant3n Grande (A Coru3a). Informe de valoraci3n. Informe valorativo in3dito.*
- V3ZQUEZ COLLAZO, S. 1998c. *Control arqueol3xico da desmontaxe das estruturas romanas rexistradas no solar (fincas n3 21 a 24) da futura s3 da Fundaci3n Caixa Galicia no Cant3n Grande (A Coru3a). Informe de valoraci3n. Informe valorativo in3dito.*
- V3ZQUEZ COLLAZO, S. 1999a. *Escavaci3n arqueol3xica na beirarr3a do Cant3n Grande (A Coru3a). Informe de valoraci3n. Informe valorativo in3dito.*
- V3ZQUEZ COLLAZO, S. 1999b. *Escavaci3n arqueol3xica na Beirarr3a do Cant3n Grande – A Coru3a (23 Fase – A). Informe de valoraci3n. Informe valorativo in3dito.*
- V3ZQUEZ COLLAZO, S. 1999c. *Escavaci3n arqueol3xica na beirarr3a do Cant3n Grande – A Coru3a (23 Fase – A; fronte Cine Avenida). Informe valorativo in3dito.*
- V3ZQUEZ COLLAZO, S. 1999d. *Escavaci3n arqueol3xica na Beirarr3a do Cant3n Grande – A Coru3a (23 Fase – B). Informe de valoraci3n. Informe valorativo in3dito.*
- V3ZQUEZ COLLAZO, S. 1999e. *Sondaxes arqueol3xicas valorativas na finca n3 23 da R3a da Estrela (A Coru3a). Informe de valoraci3n. Informe valorativo in3dito.*
- V3ZQUEZ COLLAZO, S. 1999f. *Sondaxes arqueol3xicas valorativas no n3 29 da r3a Florida (A Coru3a). Memoria t3cnica. Memoria t3cnica in3dita.*
- V3ZQUEZ COLLAZO, S. 2002a. *Sondaxes arqueol3xicas valorativas realizadas na R3a Galera, n3 9 (A Coru3a). Memoria t3cnica in3dita.*
- V3ZQUEZ COLLAZO, S. 2002b. *Control de remoci3n de terras final realizado na R3a Galera, n3 9 (A Coru3a). Informe de valoraci3n. Informe valorativo in3dito.*
- V3ZQUEZ COLLAZO, S. 2003. *Sondaxes arqueol3xicas valorativas na R3a Franxa N3 23 - Esquina R3a Trompeta (A Coru3a). Informe de valoraci3n. Informe valorativo in3dito.*
- V3ZQUEZ COLLAZO, S. 2004. *Control de remoci3n de terras final realizado na R3a Franxa, N3 23 (A Coru3a). Informe de valoraci3n. Informe valorativo in3dito.*

- VÁZQUEZ COLLAZO, S. 2015. *Control e seguimento arqueolóxico das obras de urbanización de “La Marina” (A Coruña). Memoria técnica sobre a intervención na ventá arqueolóxica de Porta Real.* Memoria técnica inédita.
- VÁZQUEZ GÓMEZ, X.L. 1988. *Memoria Iglesia de Santiago, A Coruña. Campaña de 1988.* Memoria técnica inédita.
- VÁZQUEZ GÓMEZ, X.L. 1991. La Coruña en época romana. En J. M. Bello Diéguez, e A. Vigo Trasan-
cos. *Ciudad y Torre. Roma y la ilustración en la Coruña.* A Coruña, pp- 35-39.
- VÁZQUEZ GÓMEZ, X.L. 1993/1994. “Tres marcas de alfareiro en Terra Sigillata atopadas en A Coruña”. *Brigantium*, 8, 293-299.
- VÁZQUEZ GÓMEZ, X.L. 1994. *Informe valorativo da sondaxe realizada no Cantón Grande.* A Coruña. Informe valorativo inédito.
- VÁZQUEZ GÓMEZ, X.L. 1995a. “Escavación arqueolóxica de urxencia na Praza de San Agustín (A Coruña). En VV.AA. (coord.). *Arqueoloxía Informes*, 3. Santiago de Compostela, pp. 131-134.
- VÁZQUEZ GÓMEZ, X.L. 1995b. “Escavación arqueolóxica de urxencia na Praza Xeneral Cánovas Lacruz (A Coruña). En VV.AA. (coord.). *Arqueoloxía Informes*, 3. Santiago de Compostela, pp. 135-138.
- VÁZQUEZ GÓMEZ, X.L. 1996. “Excavación en la Calle de la Franja 9-11”. *Gallaecia*, 14-15, 411-461.
- VÁZQUEZ GÓMEZ, X.L. 1999. *Informe-memoria das sondaxes arqueolóxicas valorativas na beirarrúa do Cantón Grande.* A Coruña. Informe-memoria inédito.
- VÁZQUEZ GÓMEZ, X.L. 2008. “Brigantium á luz da arqueoloxía”. *Férvedes*, 5, pp. 353-361.
- VIDAL CAEIRO, L. 2006. *Escavación arqueolóxica na rúa Santo Domingo, nº 6 (A Coruña). Informe valorativo.* Informe valorativo inédito.
- VIDAL CAEIRO, L. 2009. *Escavación arqueolóxica na rúa Santo Domingo, 6 (A Coruña).* Memoria técnica inédita.
- VILCHES MARTÍN, C. 2011. *Reconstrucción, ampliación y agrupación funcional para tres viviendas y comerciales de los edificios nº 10 y 12 de la Calle Bailén.* A Coruña. *Control y seguimento arqueolóxico.* Informe-memoria inédito.
- VILCHES MARTÍN, C. 2013. *Informe valorativo de sondeo arqueolóxico en C/ Amargura Nº 6, A Coruña.* Informe valorativo inédito.
- VILCHES MARTÍN, C. 2017. *Apertura de zanja para reparación de acometida de alcantarillado en la Calle San Juan nº 11 (A Coruña).* Informe-memoria de control y seguimento arqueolóxico. Informe-memoria inédito.