

BOLETÍN  
DE LA  
REAL ACADEMIA  
DE EXTREMADURA  
DE LAS LETRAS Y LAS ARTES



Tomo XXVII

Año 2019

# BRAEX

(Boletín de la Real Academia de Extremadura de las Letras y las Artes)

Tomo XXVII

Año 2019

## DIRECTORA

Excma. Sra. Dña. Carmen Fernández-Daza Álvarez

## CONSEJO ASESOR

Excmos. Sres.:

D. Francisco Javier Pizarro Gómez, D. Manuel Pecellín Lancharro, D. Feliciano Correa Gamero, D. Salvador Andrés Ordax, D. Manuel Terrón Albarrán, D. Miguel del Barco Gallego, D. Francisco Pedraja Muñoz, D. Antonio Viudas Camarasa, D. José Miguel de Mayoralgo y Lodo, D. Eduardo Naranjo Martínez, D. Luis García Iglesias, D. José María Álvarez Martínez, D. Antonio Gallego Gallego, D. Antonio Montero Moreno, D. Gerardo Ayala Hernández, D. Luis de Llera Esteban, Dña. Pureza Canelo Gutiérrez, D. Jesús Sánchez Adalid, Dña. María Jesús Viguera Molins, D. José Luis Bernal Salgado, D. Julián Barriga Bravo, Dña. María del Mar Lozano Bartolozzi y Dña. Trinidad Nogales Basarrate.

Correspondencia y suscripciones:

Real Academia de Extremadura de las Letras y las Artes

Palacio de Lorenzana

C/ de la Academia s/n

10200 Trujillo, Cáceres (España)

Patrocinio:

Consejería de Cultura, Turismo y Deportes. Junta de Extremadura

Colaboración:

Excma. Diputación Provincial de Badajoz

Maquetación: Virginia Pedrero

ISSN: 1130-0612

Dep. Legal: BA-792-2016

Imprime: Imprenta Provincial. Diputación Provincial de Badajoz

Printed in Spain

*Alfabetización y nivel educativo  
de la población de Almendralejo  
en los años ochenta: análisis del  
Padrón de 1981*

ISABEL COLLADO SALGUERO

“Pero el mundo cambiaría si estuviera formado por personas instruidas, autónomas, críticas y constructivas, capaces de transformar las ideas en actos, individual y colectivamente”<sup>1</sup>.

---

1 Galtung, 1976, pág. 93. Citado por: GRAFF, Harvey J. “El legado de la alfabetización. Constantes y contradicciones en la sociedad y la cultura occidentales”, en *Revista de Educación* 288. *Alfabetización*. CIDE, Ministerio de Educación y Ciencia, 1989, enero-abril, nº 288.

## INTRODUCCIÓN

Se inicia la década de los ochenta en Almendralejo. En un anterior trabajo<sup>2</sup> habíamos estudiado el nivel educativo de la ciudad a través de los Padrones de 1925 y 1965. Estábamos comprometidos con un análisis posterior que mostrara la posible evolución de los datos, y creímos que el estudio del Padrón de 1981 podría ser la herramienta adecuada, pues habían pasado 16 años desde el último análisis y se habían producido importantes cambios sociales y educativos en el país y en la ciudad.

Comenzaremos con una breve reflexión sobre el analfabetismo y sus causas, para continuar con un recorrido sobre el proceso de alfabetización en la ciudad hasta los años ochenta, terminando con un análisis del Padrón municipal de Almendralejo de 1981, en relación al nivel de estudio de la población.

La existencia de analfabetismo conlleva una crítica a los sistemas educativos y a las condiciones políticas y sociales de un país. El analfabetismo pone en evidencia la dejadez y el abandono de las autoridades y de los grupos de poder para con la enseñanza, quizás porque, como dice Liébana (2009)<sup>3</sup>, la alfabetización nunca se ha entendido como síntoma de progreso económico.

---

2 COLLADO SALGUERO, Isabel. "El derecho a una segunda oportunidad. Evolución del analfabetismo en Almendralejo: Análisis de los padrones de 1925 y 1965". *VII Jornadas Históricas de Almendralejo y Tierra de Barros*, Asociación Histórica de Almendralejo, 2015.

3 LIÉBANA COLLADO, Alfredo. "La educación en España en el primer tercio del siglo XX: la situación del analfabetismo y la escolarización", *Cuadernos de UMER* (Universidad de Mayores Experiencia Recíproca). Madrid, mayo 2009, nº 58, pág.4.

Si nunca tuvo justificación, a raíz de la generalización de la enseñanza obligatoria el analfabetismo se ha considerado una lacra social; no saber leer ni escribir implica marginalidad<sup>4</sup>, invisibilidad y constituye una clara desventaja social:

“El analfabeto se adapta, sobrevive, trabaja, y a veces asciende socialmente, pero siempre se enfrenta a un problema de estatus social y, por lo mismo, tienden a esconderse, a proyectarse invisiblemente en la sociedad”<sup>5</sup>.

Se considera analfabeto o analfabeta a toda persona con más de diez años que no sabe leer ni escribir. Lo contrario es persona alfabetizada, definida así por la Unesco: “Persona alfabetizada es la que es capaz de entender unas frases, expresar una idea corriente por escrito y manejar elementalmente las cuatro operaciones aritméticas”<sup>6</sup>, o K. Levine: “La alfabetización es la capacidad de adquirir e intercambiar información a través de la palabra escrita”<sup>7</sup>.

Hay numerosas razones que pueden explicar el analfabetismo. Durante la primera mitad del siglo XX, en las zonas rurales, la escolaridad estaba condicionada a las faenas agrícolas y a las necesidades familiares. La pobreza del hogar necesitaba

---

4 MORENO MARTÍNEZ, Pedro Luis. “De la alfabetización a la educación de adultos”, en ESCOLANO, Agustín. *Leer y escribir en España. Doscientos años de alfabetización*. Edición Germán Sánchez Ruipérez. Ediciones Pirámide, 1992, págs. 111-140.

5 VILANOVA RIBAS, Mercedes y MORENO JULIÁ, Julián. *Atlas de la evolución del analfabetismo en España, de 1887 a 1981*. Madrid, MEC, págs. 45 y 53.

6 TENA ARTIGAS, Joaquín. “El analfabetismo en España, hoy” en *Revista de Educación*, septiembre-diciembre, 1981, nº 268.

7 LEVINE, Kenneth. *The Social Context of Literacy*. Routledge & Kegan, Paul, 1986, pág. 60.

el trabajo infantil, lo que propiciaba el absentismo y el abandono prematuro de la escuela. La asistencia irregular era la norma, dependiendo de las faenas agrícolas en los varones, y del cuidado de la casa en las hembras. Las exigencias de escolarización para las mujeres eran mínimas; siempre había una circunstancia familiar para sacar a la niña de la escuela. Y es que las mujeres han estado sujetas al ámbito doméstico, más dependientes de los demás que de ellas mismas, con escasas posibilidades de acceso a la educación y sin oportunidades de formación. En cualquier caso, independientemente del sexo, era una escolaridad intermitente, por lo que al poco tiempo olvidaban lo aprendido, produciéndose lo que se ha dado en llamar “analfabetismo por desuso”<sup>8</sup>.

Luzuriaga afirmaba: “A menor número de escuelas, mayor número de analfabetos”<sup>9</sup>, y es cierto, a las razones económicas hay que añadir causas escolares, sociológicas y demográficas, entre otras. En España, en la primera década del siglo XX, la escolarización estaba en torno al 50% de la población escolarizable, que era de 6 a 12 años, no alcanzándose la escolarización total y obligatoria hasta los años setenta<sup>10</sup>. Además, las condiciones de

---

8 VIÑAO FRAGO, Antonio. “Historia de un largo proceso (La alfabetización en España)”. *Cuadernos de Pedagogía*, marzo 1989 y VIÑAO FRAGO, Antonio. “Los destinatarios de la educación popular: una segunda oportunidad para adolescentes, jóvenes y personas adultas”. *CEE Participación Educativa*, nº extraordinario, 2010, págs. 25-36.

9 LUZURIAGA, Lorenzo. *El analfabetismo en España*, Madrid, J. Cosano, 1919, pág. 60.

10 En 1980 España presenta una media de escolarización de 5,66 años, mientras que en EEUU era de 12,44 años, Alemania Occidental de 11,35 y Noruega de 11,90, entre otros. En general, España está en toda la serie (1960-2010) por debajo de la media de los países de la OCDE en cuanto a años de escolarización. (*BBVA Research, Observatorio Económico*, de 15 de enero de 2013).

las escuelas no eran las idóneas: aulas masificadas, locales inapropiados y maestros mal pagados, por lo que no extraña que en 1981 quedara aun un resto de personas analfabetas, como se verá posteriormente.

#### CIEN AÑOS DE ALFABETIZACIÓN EN ALMENDRALEJO

En 1860 se publicó el primer censo de analfabetismo de España, y los datos revelaron que un 80% de la población era analfabeta<sup>11</sup>; en Almendralejo las cifras llegaban al 85%<sup>12</sup>. Las autoridades locales reaccionaron y en 1870 el municipio abrió una escuela nocturna para los jóvenes obreros. Se presupuestó una partida de 37,50 pesetas/año, en concepto de gratificación, para el pasante que se encargó de la misma. A los tres años de su creación la escuela fue suprimida, alegando dificultades económicas.

Las clases de adultos se reanudaron en enero de 1879<sup>13</sup>, siendo alcalde don Ricardo Romero de Tejada, quien mando a los maestros que elaborasen un proyecto de funcionamiento. Proyecto muy bien acogido por el vecindario, pues en octubre ya había 300 varones matriculados. Desde 1880 hasta 1885 el

---

11 ESCOLANO, Agustín. *Leer y escribir en España. Doscientos años de alfabetización*. Madrid, Fundación Germán Sánchez Ruipérez, Ediciones Pirámide, 1992.

12 COLLADO SALGUERO, Isabel: *La enseñanza en Almendralejo (siglos XVI-XIX)*. Mérida, Editora Regional de Extremadura, Junta de Extremadura, 2005.

13 En la *Revista de Almendralejo* se informó de la inauguración. Al acto asistieron importantes personalidades, y el alcalde pronunció un encendido discurso sobre los beneficios que reportaría a la sociedad la enseñanza de adultos. (*Revista de Almendralejo*, 1879, año II, nº 16).

Ayuntamiento estuvo presupuestando la cantidad de 1.100 pesetas/años para retribuir a los cuatro profesores<sup>14</sup>. La escuela de adultos dejó de funcionar en 1886, suponemos que también por causas económicas.

En el siglo XX se promulga el Real Decreto de 6 de julio de 1900 y el posterior Reglamento, de 4 de octubre de 1906, por el que se crean las clases nocturnas para adultos. Las impartían los maestros de las escuelas primarias, estaban dirigidas a los varones mayores de 15 años y el periodo lectivo era de noviembre a marzo. Para las mujeres existían las clases dominicales. No fue hasta 1911, con la promulgación del Real Decreto de 19 de mayo, cuando se crearon las clases para mujeres, aunque solo dos días a la semana y con un currículo poco académico, más centrado en perpetuar el papel de madre y esposa. No extraña, por tanto, que los índices de analfabetismo femenino fueran tan elevados. En cualquier caso, las clases nocturnas se dejaban a criterio de los Ayuntamientos; solo las poblaciones con más de 10.000 habitantes estaban obligadas a implantarlas.

Ya en los años veinte, por Real Decreto de 31 de agosto de 1922, se creó una Comisión Central para combatir el analfabetismo. Con la llegada de la Dictadura de Primo de Rivera se dio un impulso a la alfabetización, creando las Misiones Pedagógicas, que alcanzaron su apogeo con la II República. Durante este periodo el Ayuntamiento de Almendralejo estuvo concediendo una subvención al colegio de los Padres del Corazón de María

---

14 AHMA (*Archivo Histórico Municipal de Almendralejo*). *Presupuestos.*, leg. 137/2, 3, 4, 5, 6 y 7; leg. 138/1, 2, 3 y 4; leg. 139/1, 2, 3, 4 y 5; leg. 140/1, 2, 3 y 4; leg. 141/1, 2 y 3 y leg. 142/1, 2 y 3.



para las clases nocturnas, así como para las clases dominicales a las chicas de servicio en el colegio del Santo Ángel. Era una enseñanza más religiosa que académica, como podemos suponer.

La II República pretendió acabar con los altos índices de analfabetismo, a los que consideraban la causa del atraso que padecía el país. Por Orden Ministerial de 1 de diciembre de 1932 desapareció la distinción entre clases de adultos y adultas, pues se había implantado la coeducación, y se amplió el currículo con formación permanente y profesional, además de la formación básica<sup>15</sup>. En Almendralejo, durante el curso 1934/35, en el Grupo Vázquez Camarasa estaban matriculados 73 adultos varones de entre 14 a 19 años, en su mayoría braceros. Y en el año 1936, en plena Guerra Civil, asistían a las clases de adultos 19 alumnos varones<sup>16</sup>.

Pero el impulso dado por la Dictadura primorriverista y la II República quedó tronchado con la Guerra Civil, la Posguerra y los primeros años de la Dictadura Franquista, que poco hicieron por mejorar el nivel educativo de la población. El municipio de Almendralejo estuvo presupuestando 500 pesetas, desde el año 1942 al 1945, para subvencionar la enseñanza dominical de las mujeres en el colegio del Santo Ángel, y la de los hombres, impartida por las Juventudes Cardimarianas.

Después de la Segunda Guerra Mundial el objetivo esencial de la UNESCO era bajar los niveles de analfabetismo en Europa; sin embargo, el Franquismo no consideraba la alfabetización

---

15 VIÑAO FRAGO, Antonio, op. cit., 2010, págs. 25-36.

16 *Libro de matrícula de la Graduada de Niños Vázquez Camarasa, 1935-1952.* (Archivo del CEIP Ortega y Gasset. Almendralejo).

como una necesidad, había interés en presentarla como un fenómeno temporal y residual. El tiempo y los datos demostraron que no era así, que el analfabetismo de la población española era ya algo endémico. Influida por las campañas emprendidas por algunos países europeos, el gobierno de Franco decidió crear, por Decreto de 10 de marzo de 1950, la Junta Nacional contra el Analfabetismo, “vieja enfermedad que lleva consigo una falta absoluta de prácticas de moral y religiosas”<sup>17</sup>, argumentaban. Fue una campaña muy impregnada por el discurso ideológico de la época, en la que se implicaron el Ejército, el Frente de Juventudes, la Sección Femenina y diversas organizaciones religiosas.

El Ayuntamiento de Almendralejo se involucró activamente, y desde 1950 hasta 1970 estuvo presupuestando una cantidad que oscilaba entre las 6.000 y 21.800 pesetas<sup>18</sup>. Las clases se impartían en los distintos colegios<sup>19</sup>, y el alumnado se distribuía en dos secciones: alfabetización y neolectores. Había clases para hombres y clases para mujeres. Se concedieron lotes de material y becas a los más necesitados<sup>20</sup>, para que las circunstancias económicas no fueran un impedimento. Hubo años en los que la Corporación solicitó un préstamo para hacer frente a las gra-

---

17 MORENO JULIA, Francisco Xavier y VILANOVA RIBAS, Mercedes. *Atlas de la evolución del analfabetismo en España de 1887 a 1981*. CIDE, Ministerio de Educación y Ciencia, 1990, pág. 65.

18 AHMA, *Presupuestos Municipales de Almendralejo*. Siglo XX.

19 AHMA, *Junta Municipal de Enseñanza*. *Correspondencia*. Salida 8/09/1961 a 30/10/1984. Ver también COLLADO SALGUERO, Isabel, op. cit., 2015.

20 En el curso 1962/63 la Corporación Municipal acordó conceder 20 becas de 500 pesetas cada una, y 6 de 1.500 pesetas para los alumnos desplazados. (AHMA, *Junta Municipal de Enseñanza*. 3.3.1. *Centros Escolares*).

tificaciones de los maestros y las maestras. En 1953 se creó una nueva escuela nocturna en la calle Monsalud, nº 16, con dotación anual de 1.400 pesetas, y en 1957 se solicitó a la Junta Nacional la creación de una colonia de invierno para personas analfabetas en el recién creado grupo San Roque<sup>21</sup>. También se impartían clases de alfabetización e higiene en la Sección Femenina; había dos aulas, una por cuenta del Ayuntamiento, a la que se subvencionaba con una cantidad, que oscilaba entre las 6.000 y 10.000 pesetas/año, y la otra, por cuenta del Estado. Seguían las clases a los varones analfabetos en el colegio de los Padres del Corazón de María, clases que subvencionaba el municipio con 10 pesetas/mes para los gastos de luz y agua. Las Juventudes Cardimarianas y la Hermandad Obrera de Acción Católica también dieron clases a los jóvenes obreros, que el municipio subvencionaba con 1.000 pesetas/año. Para las mujeres más humildes, las hermanas del Santo Ángel impartían enseñanza dominical. Sin olvidar tampoco la labor llevada a cabo por las academias y escuelas particulares. Por ello, era frecuente que la Inspección Provincial de Educación felicitara a la Corporación por el interés mostrado en la lucha contra el analfabetismo<sup>22</sup>.

Anualmente, la Junta Provincial contra el Analfabetismo solicitaba al Ayuntamiento un censo de analfabetos y de redimidos por efecto de la Campaña, así como una distribución por sectores de población y un análisis de sus posibilidades y difi-

---

21 COLLADO SALGUERO, Isabel: *La enseñanza en Almendralejo (1900-1970)*. Muñoz Moya, Editores Extremeño, 2011.

22 AHMA, *Libro de Acuerdos* 30/09/1953, 30/11/1954 y 2/04/1957, págs. 6, 336 y 134v, respectivamente; *Junta Municipal de Enseñanza. Actas* 4/10/1960, págs. 73-74v.

cultades. Estos fueron los datos enviados por el municipio en el curso 1960/61<sup>23</sup>:

- Analfabetos: 105 Varones y 123 Hembras.
- Iniciados: 26 Varones y 43 Hembras.
- Aventajados: 29 Varones y 39 Hembras.
- Redimidos: 50 Varones y 41 Hembras.

Un año después la Junta Local reconoció, para un tramo de población de 12 a 20 años, que el censo de analfabetos en Almendralejo era de 439 hombres y 464 mujeres<sup>24</sup>. Cifra, como vemos, muy elevada. Y es que hay que admitir que las campañas eran acciones poco sistemáticas, con maestros poco formados en la educación de adultos, métodos inapropiados y escasez de recursos, lo que originaba que muchos “redimidos” volvieran a ser analfabetos cuando pasaba un tiempo, tanto por la falta de práctica como por lo poco interiorizado que estaba lo aprendido.

Lo mismo que en Almendralejo ocurría en el resto del país. Las cifras de analfabetismo no bajaban al ritmo esperado, así que Europa seguía presionando al régimen franquista, quien no podía permitirse más aislamiento. Al mismo tiempo, desde el interior del país el fenómeno migratorio y el creciente desarrollo social y económico demandaban mano de obra más cualificada. El gobierno tomó conciencia y puso en marcha la Campaña Nacional de Alfabetización, con el doble objetivo de alfabetizar y promocionar culturalmente a los ciudadanos. Con

---

23 AHMA, *Junta Municipal de Enseñanza. Actas*, 2/02/61, pág. 83v.

24 AHMA, *Junta Municipal de Enseñanza. 3.3.1. Centros Escolares*.

el Decreto de 10 de agosto de 1963 y la Orden de 15 de octubre de 1963 se pretendían crear 5.000 escuelas de alfabetización, con maestros exclusivamente dedicados a la enseñanza de adultos, con carácter obligatorio para los ciudadanos y con implicación de distintos organismo e instituciones. Cinco años después se redujo a la mitad el número de maestros de alfabetización, y por Orden Ministerial de 5 de julio de 1973 se suprimió la Campaña, por haber logrado su objetivo, decían las autoridades, pero la realidad era muy distinta, tal y como mostraban los censos de población.

La que sí estaba cambiando era la sociedad española de los años setenta. El progreso científico, económico y tecnológico, que exigía personal más cualificado, el papel de los medios de comunicación, el fenómeno migratorio y la apertura al exterior fueron modificando las aspiraciones de la sociedad. Pero junto a la demanda social, existía también una demanda individual, ligada a los anhelos de promoción social y económica, o lo que Viñao<sup>25</sup> llama funcionalidad externa e interna. Desde el punto de vista del individuo, el no saber leer y escribir se sentía ya como una vergüenza, además del prestigio social que suponía el estudio y la formación.

Un factor clave para la bajada de los índices de analfabetismo fue el incremento de la escolarización, propiciado, sin duda, por la Ley General de Educación de 1970<sup>26</sup>. El 4 de agosto de 1970

---

25 VIÑAO FRAGO, Antonio. "Del analfabetismo a la alfabetización. Análisis de una mutación antropológica e historiográfica". *Historia de la Educación. Revista interuniversitaria*, 1984, nº 4, pág. 32.

26 BOE nº 187 de 6 de agosto de 1970 y MORENO MARTÍNEZ, Pedro Luis. "La Ley General de Educación y la Educación de Adultos", *Revista de Educación*, nº extraordinario, 1992, págs. 109-130.

se promulgó la Ley General de Educación y Financiación de la Reforma Educativa, o ley de Villar Palasí, que introdujo por primera vez el concepto de Educación Permanente de Adultos (cap. IV), entendida como proceso continuo a lo largo de la vida. Por Orden de 26 de julio de 1973 se inició el Programa de Educación Permanente de Adultos (EPA)<sup>27</sup>, organizado en círculos, aulas y centros de Educación de Adultos, según el tamaño de la población, y por Orden Ministerial de 14 de febrero de 1974 se diseñó un nuevo currículo, del que hay que admitir que estaba más cerca de la EGB que de una auténtica educación permanente. El programa de EPA estuvo vigente hasta la promulgación de la LOGSE<sup>28</sup>.

En Almendralejo, las clases de alfabetización se centralizaron en el colegio de San Francisco, que seguía siendo de primaria y por la tarde-noche abría sus puertas a los adultos. El alumnado era en su mayoría trabajadores, que asistían a las clases cuando terminaban su jornada laboral. Unos, para alcanzar la tan necesaria alfabetización; otros, para obtener el Certificado

---

27 NEILA MUÑOZ, Carlos María. "La educación de adultos en España en el siglo XX", en BELTRÁN LLAVADOR, José. *Política y prácticas de la educación de personas adultas*. Universidad de Valencia, 1996.

28 Los principios democráticos fijados en la Constitución de 1978 trajeron nuevas leyes educativas, leyes que han regulado el sistema educativo español: Ley Orgánica de 25/07/1983, de Reforma Universitaria; Ley Orgánica de 3/07/1985, del Derecho a la Educación (LODE); Ley Orgánica de 3/10/1990, de Ordenación General del Sistema Educativo (LOGSE); y Ley Orgánica de 20/11/1995, de la Participación, la Evaluación y el Gobierno de los centros docentes (LOPEG). Después, y ya entrado el siglo XXI, han venido otras. (BERENGUERAS PONT, María Mercé y VERA MUR, Jose María. "Las leyes de educación en España en los últimos doscientos años". *Supervisión 21. Revista de Educación e Inspección*, octubre 2015, nº 38).

de Estudios Primarios que exigían las empresas; y, por último, los que aspiraban al título de Graduado Escolar. Las mujeres, en su mayoría amas de casa, buscaban más que empleo y títulos, desarrollo y progreso personal<sup>29</sup>. La matriculación rondaba los 250 alumnos/as por curso, y en la década de los setenta se entregaron 1.224 títulos de Graduado Escolar y de Certificados de Estudios Primarios<sup>30</sup>. El centro actuó como un revulsivo, favoreciendo el progreso personal, cultural y profesional de los vecinos. Así, al menos, es como ha quedado en la memoria de los alمندralejenses.

Con la llegada de los años ochenta, en un contexto democrático y con unos índices de analfabetismo muy residuales, el objetivo no era tanto alfabetizar, sino proporcionar una formación de índole social y cultural. Se promulgaron un buen número de órdenes y decretos, en un intento de readaptar la enseñanza de adultos a la nueva realidad del país. Por Orden de 23 de noviembre de 1981 los centros de EPA pasaron a ser centros dedicados exclusivamente a los adultos<sup>31</sup>, y por Real Decreto de 27 de abril de 1983 se creó la Dirección General de Promoción Educativa. Después vinieron otras propuestas<sup>32</sup>, todas encami-

---

29 COLLADO, Isabel. "Volver a los pupitres: el Centro de Educación Permanente de Adultos San Francisco de Alمندralejo (1970-1980)", en *Actas VIII Jornadas de Historia de Alمندralejo y Tierra de Barros*, Asociación Histórica de Alمندralejo, 2017.

30 Datos recogidos de la carta que escribió su director, el 25 de noviembre de 1980, solicitando una subvención a la Caja de Ahorros de Plasencia. (Archivo del CEIP San Francisco de Alمندralejo).

31 LIMÓN MENDIZÁBAL, María Rosario. *Educación Permanente y Educación de Adultos en España* Madrid, Universidad Complutense, 1988, 2 tomos.

32 En 1986 las nuevas propuestas quedaron recogidas en "El Libro Blanco de la Educación de Adultos". Después se promulgó la Orden Ministerial de

nadas hacia una EPA más abierta e integral, asociando formación general, cultural y profesional, y perdiendo ya su carácter eminentemente alfabetizador.

A raíz de estos cambios, durante el curso 1982/83 el centro de EPA de Almendralejo fue trasladado al antiguo edificio del colegio Suárez Somonte, y que hoy es Escuela Oficial de Idiomas y Centro de Profesores, donde continúa en la actualidad<sup>33</sup>.

#### NIVEL EDUCATIVO DE ALMENDRALEJO: ANÁLISIS DEL PADRÓN DE 1981

En 1980 el número de habitantes de Almendralejo era de 23.628. Una vez eliminado el tramo de población menor e igual de 10 años<sup>34</sup>, pues entendemos que los menores de esta edad están aún en fase de aprendizaje, con oportunidad de adquirir la lectoescritura, se ha realizado un muestreo aleatorio<sup>35</sup> sobre

---

8 de mayo de 1989 (BOE, 10/05/1989), sobre los Centros Públicos de Educación Permanente de Adultos, que supuso un cambio cualitativo. (Ver *La educación en España. Bases para una política educativa*. Madrid, MEC, 1969; MARÍN IBÁÑEZ, Ricardo. "De la Educación de Adultos a la Educación Permanente". *Revista Española de Pedagogía*, 181, septiembre-diciembre 1988, págs. 396-398 y NEILA MUÑOZ, Carlos María,... en BELTRÁN LLAVADOR, José, 1996, op. cit.

- 33 Hubo alguna intención de construir un nuevo Centro de Educación de Adultos, pero al final se optó por rehabilitar el viejo edificio del colegio Suárez Somonte. (AHMA, 3.3 Educación 3.3.2. Junta Municipal de Enseñanza. *Comisión de Gobierno 1961/1986*).
- 34 Lo que se conoce como Tasa de Analfabetismo Neto, según VILANOVA RIBAS, Mercedes y MORENO JULIÁ, Francisco Xavier. *Atlas de la evolución del analfabetismo en España, de 1887 a 1981*. MEC, 1992. La exclusión de la población menor de 10 años para computar el porcentaje de analfabetos viene utilizándose desde el censo de 1950.
- 35 El procedimiento ha consistido en analizar una de cada cuatro páginas, además de la primera y la última de cada Sección.



el resto de la población. Como resultado del mismo hemos estudiado a 6.503 habitantes, lo que supone un 27,5% del Padrón. Proporción muy representativa y que consideramos, por tanto, significativa y fiable.

Conviene recordar que los datos proceden de declaraciones personales ante preguntas: ¿sabe leer?, ¿sabe escribir? o ¿sabe leer y escribir? Es casi lógico que la persona analfabeta quiera ocultar su condición, al considerarlo una carencia, y mucho más en el periodo que estamos estudiando, en el que las exigencias educativas eran mayores y no estaba bien visto ser analfabeto o analfabeta, algo que no ocurría en el pasado, por lo que los datos tal vez no sean del todo fiables. Es, pues, más que probable que las cifras de analfabetismo se sitúen por debajo de las reales, y más en los hombres, por los prejuicios y exigencias sociales en torno a ellos.

Para el análisis, hemos establecido ocho categorías en cuanto a niveles educativos:

1. Analfabetos/as.
2. Sin estudios, pero no analfabetos/as.
3. Estudios Primarios.
4. EGB y Graduado Escolar.
5. Bachillerato Elemental y Formación Profesional.
6. Bachillerato Superior.
7. Carreras Medias o Diplomaturas.
8. Carreras Superiores o Licenciaturas e Ingenierías.

Quizás convenga aclarar algunas categorías. En el nivel 2 o “Sin estudios, pero no analfabetos/as”, hemos incluido a personas neolectoras, es decir, ciudadanos que saben descifrar la palabra escrita, pero no entienden un texto. Suelen tener una adquisición muy precaria de la lectoescritura, con dificultades para desenvolverse en una sociedad con predominio del lenguaje escrito. Ocurre cuando el aprendizaje ha sido efímero, y la falta de uso ha generado, en muchos casos, una vuelta al analfabetismo, lo que se conoce como analfabetismo de retorno<sup>36</sup>.

En el nivel 3 hemos incluido a los habitantes que solo poseían estudios primarios. El Certificado de Estudios Primarios se estableció en la Ley de Educación Primaria de 1945, y fue un objetivo de las Campañas Nacionales de Alfabetización, desarrolladas entre 1963-1968, que además de alfabetizar pretendían elevar el nivel cultural de la población española. En aquellos momentos pasó a convertirse en un requisito laboral.

El nivel 4 es para aquellos ciudadanos que se encontraban cursando la EGB o disponían del título de Graduado Escolar. El Graduado Escolar fue establecido por la Ley General de Educación y Financiación de la Reforma Educativa 14/1970, de 4 de agosto<sup>37</sup>, que implantó la enseñanza obligatoria de 6 a 14 años,

---

36 MAÍLLO, Adolfo. “Actividades de la Junta Nacional contra el analfabetismo”. *Crónica*. Ministerio de Educación Cultura y Deporte, 1957 y DE GABRIEL, Narciso. “Alfabetización, semialfabetización y analfabetismo en España (1860-1991)”. *Revista Complutense de Educación*. Servicio de Publicaciones de la U. Complutense, 1997, vol. 8, nº 1.

37 BERENGUERAS PONT, M<sup>a</sup> Mercé. y VERA MUR, Jose María, 2015, op. cit.

o Educación General Básica. Tras esta primera fase de ocho cursos el alumnado accedía al BUP (Bachillerato Unificado Polivalente) o a FP (Formación Profesional).

El título de Graduado Escolar era equivalente a lo que anteriormente fue el Bachillerato Elemental o Formación Profesional, pero hemos incluido la categoría 5 porque las personas de más edad hacen referencia a dichos títulos, aunque muy bien podrían asimilarse los tres. Los títulos de Bachiller Elemental y Superior datan de la Ley de 1953. El primero constaba de cuatro cursos, entre los 10 y los 14 años, y el segundo de dos cursos, 15 y 16 años. Ambos incluían un examen final de reválida. Tras la reválida de sexto había un curso, Preuniversitario, que permitía el acceso a carreras superiores. Paralelamente existía el Bachillerato Laboral, creado en 1949 y dirigido a los alumnos que deseaban realizar estudios técnicos o profesionales.

## **1. Resultados globales**

Analizaremos el número de habitantes estudiados, con especificación de porcentajes, y las diferencias entre los sexos y zonas, así como sus correspondientes diferenciales.

| NIVELES                | HABITANTES ANALIZADOS | %   |
|------------------------|-----------------------|-----|
| Analfabetos/as         | 416                   | 6   |
| Sin estudios           | 1.291                 | 20  |
| Estudios Primarios     | 2.882                 | 44  |
| EGB y Graduado Escolar | 912                   | 14  |
| Bachiller Elemental/FP | 263                   | 4   |
| Bachiller Superior     | 330                   | 5   |
| Carreras Medias        | 249                   | 4   |
| Carreras Superiores    | 160                   | 3   |
| Totales                | 6.503                 | 100 |

Tabla 1: Habitantes analizados y porcentajes por niveles educativos, 1981.

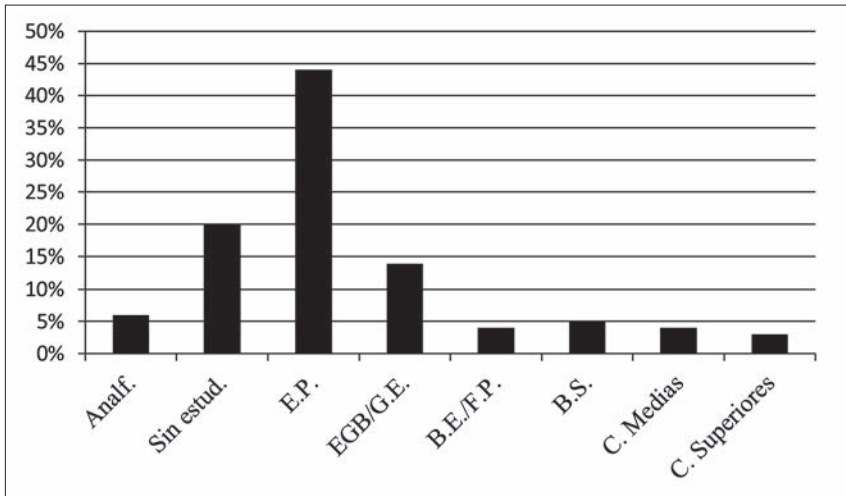


Figura 1: Porcentajes por niveles educativos. Almendralejo, 1981.

Como se puede observar, en 1981 el 6% de la población al-mendralejense seguía siendo analfabeta, una bajada significa-

tiva respecto al Padrón de 1965, y que analizaremos posteriormente. Le sigue un 20% de habitantes que no tenían estudios, o personas no analfabetas, pero con niveles de lectoescritura muy precarios. Se corresponde con ciudadanos que por necesidades familiares asistieron poco a la escuela, y con el tiempo olvidaban mucho de lo poco aprendido, produciéndose, en el peor de los casos, un analfabetismo de retorno. El mayor porcentaje (44%), casi la mitad de la población, solo disponía de estudios primarios. Los habitantes que cursaban o habían cursado bachillerato y carreras representaban el 16%.

Si hacemos una distribución por sexos:

| NIVELES                | HOMBRES | %   | MUJERES | %   | DIFER. <sup>38</sup> |
|------------------------|---------|-----|---------|-----|----------------------|
| Analfabetos/as         | 145     | 4,6 | 271     | 8   | +3,4                 |
| Sin estudios           | 623     | 20  | 668     | 20  | 0                    |
| Estudios Primarios     | 1.376   | 44  | 1.506   | 45  | +1                   |
| EGB y Graduado Escolar | 435     | 14  | 477     | 14  | 0                    |
| Bachiller Elemental/FP | 158     | 5   | 105     | 3   | -2                   |
| Bachiller Superior     | 162     | 5   | 168     | 5   | 0                    |
| Carreras Medias        | 128     | 4   | 121     | 3,5 | -0,5                 |
| Carreras Superiores    | 104     | 3,4 | 56      | 1,5 | -1,9                 |
| Totales: 6.503         | 3.131   | 100 | 3.372   | 100 |                      |

Tabla 2: Distribución por sexos y diferencial. Padrón de Almendralejo, 1981.

38 El diferencial se ha obtenido siendo el minuendo el sexo femenino y el sustraendo el masculino.

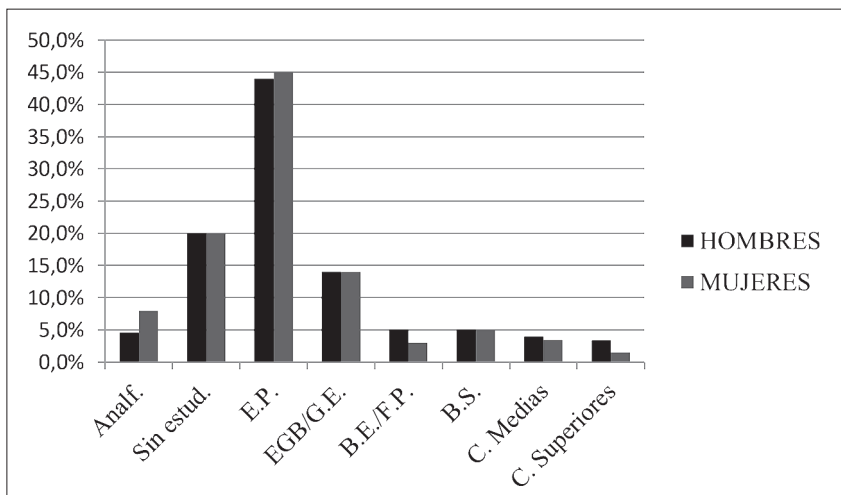


Figura 2: Porcentajes por niveles educativos y sexos. Almendralejo, 1981.

Respecto al analfabetismo, el porcentaje de mujeres analfabetas es superior al de los hombres casi en 4 puntos. Es sabido que el analfabetismo ha sido un fenómeno que ha incidido más en las mujeres que en los hombres. Podría explicarlo, que no justificarlo, el hecho de que las cargas familiares han impedido a la mujer tener una escolaridad regular, además de que, hasta la implantación de la escuela mixta, siempre han padecido un menor equipamiento escolar. También es cierto que las mujeres lo confesaban más, quizás porque había menos exigencias sociales en torno a ellas y se avergonzaban menos de serlo<sup>39</sup>.

No hay diferencias apreciables en el resto de niveles educativos, si exceptuamos el bachillerato elemental y las carreras,

39 VILANOVA RIBAS, Mercedes y MORENO JULIA, Xavier, op. cit., 1992, pág. 72.

sobre todo las superiores, casi dos puntos por encima a favor del sexo masculino. Sorprende que no existan diferencias entre los sexos respecto al bachiller superior. En términos generales, podemos concluir que aunque se evidencian algunas diferencias entre los sexos, se estaban produciendo grandes avances en esos últimos años.

Hemos considerado de interés distribuir el callejero de Almendralejo en zonas: centro y periferia, presumiendo que existe correlación entre la ubicación de la vivienda, en cuando manifestación del poder adquisitivo de la familia, y la formación académica. En la Imagen 1 podemos ver señalada la zona centro<sup>40</sup> en el mapa de Almendralejo:

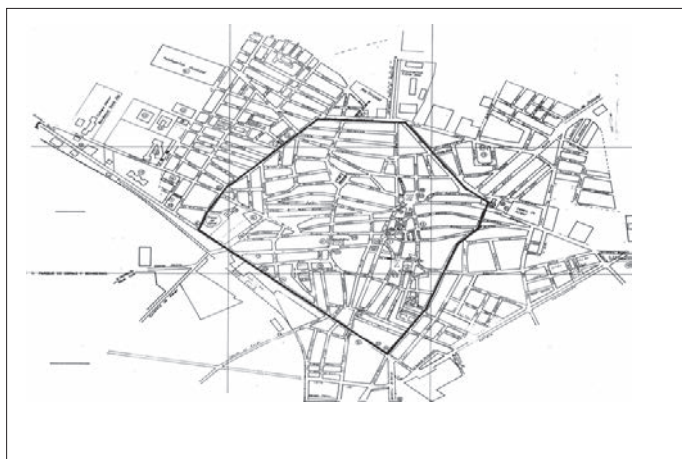


Imagen 1: Plano de Almendralejo a principio de los años ochenta.

40 Zona Centro: se ha establecido un espacio central comprendido entre las avenidas o calles: Santa Marta, América, De la Paz, Altozano, Santa Ana, Zarcas de las Heras y Carretera de Sevilla. El resto lo consideramos periferia.

| NIVELES                | CENTRO | %    | PERIFERIA | %    | DIFER. <sup>41</sup> |
|------------------------|--------|------|-----------|------|----------------------|
| Analfabetos/as         | 83     | 2,25 | 333       | 11   | +8,75                |
| Sin estudios           | 371    | 11   | 920       | 29,5 | +18,5                |
| Estudios Primarios     | 1.637  | 48   | 1.245     | 40,5 | -7,5                 |
| EGB y Graduado Escolar | 539    | 15,5 | 373       | 12   | -3,5                 |
| Bachiller Elemental/FP | 197    | 5,5  | 66        | 2,25 | -3,25                |
| Bachiller Superior     | 253    | 7,5  | 77        | 2,5  | -5                   |
| Carreras Medias        | 202    | 6    | 47        | 1,5  | -4,5                 |
| Carreras Superiores    | 140    | 4,25 | 20        | 0,75 | -3,5                 |
| Totales: 6.503         | 3.422  | 100  | 3.081     | 100  |                      |

Tabla 3: Distribución por zonas: centro y periferia, más diferencial. Padrón 1981.

41 El diferencial se ha obtenido siendo el minuendo la zona periférica y el sustraendo la zona centro.



Son evidentes las diferencias entre las zonas centro y periferia, a favor del centro. La periferia tiene casi 9 puntos por encima en analfabetismo, y casi 19 puntos por encima en sin ningún nivel de estudios. En contraposición, se aprecia una bajada en la periferia en aquellos datos que consideramos positivos o de mayor nivel de formación: -7,5 en estudios primarios, -3,5 en graduado escolar, -3,25 en bachiller elemental, -5 en bachiller superior, -4,5 en carreras medias y -3,5 en carreras superiores.

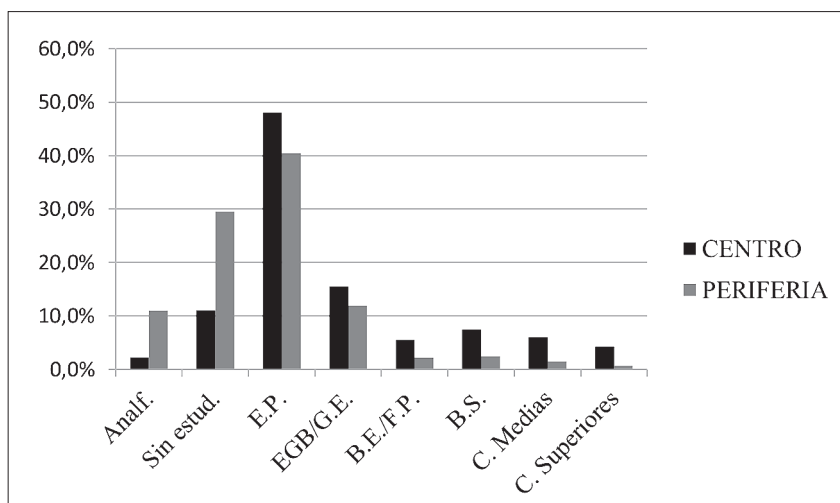


Figura 3: Niveles educativos distribuidos por zonas. Padrón 1981.

Es decir, existen diferencias en todos los niveles educativos entre la población de Almendralejo que vive en el centro y la que vive en la periferia, siendo los niveles negativos (analfabetismo y sin estudios) los más altos en la periferia, mientras que los niveles positivos (estudios primarios, EGB, bachillatos y carreras) los más altos en la zona centro. Datos coherentes

con los postulados de Viñao<sup>42</sup>, cuando afirma que en España la alfabetización es un proceso pendular, que oscila de las zonas urbanas a las rurales, de las clases altas a las medias, y después a las bajas, de las sociedades relacionadas con la cultura escrita a las más orales, y desde los hombres a las mujeres.

A continuación, veamos el diferencial por sexos dentro de cada zona:

| NIVELES                | DIFERENCIAL SEXOS |              |
|------------------------|-------------------|--------------|
|                        | EL CENTRO         | LA PERIFERIA |
| Analfabetos/as         | +1,5              | +6           |
| Sin estudios           | +2                | -1           |
| Estudios Primarios     | +4                | -5           |
| EGB y Graduado E.      | -1                | +2           |
| Bachiller Elemental/FP | -3                | -1,5         |
| Bachiller Superior     | -1                | +1           |
| Carreras Medias        | 0                 | -1           |
| Carreras Superior      | -1,5              | -0,5         |

Tabla 4: Diferencial por sexos dentro de cada zona. Almendralejo, 1981.

No hay grandes diferencias entre los sexos dentro de cada zona, exceptuando el analfabetismo, en el que las diferencias son más acuciadas en la periferia, a favor de las mujeres (+6). Lo mismo ocurre con los estudios primarios, las mujeres están

42 VIÑAO, Antonio. "La alfabetización en España: un proceso cambiante de un mundo multiforme". MORENO MARTÍNEZ, Pedro Luis y NAVARRO GARCÍA, Clotilde (Coords.). *Perspectivas históricas de la educación de personas adultas*. Universidad de Salamanca, 2009, Vol. 3, nº 1.

cinco punto por debajo (-5) en la periferia, mientras que están cuatro por encima (+4) en la zona centro. No se observan grandes diferencias en el resto de niveles. Por tanto, podemos concluir que la zona discrimina tanto a hombres como a mujeres, aunque el sexo femenino sigue siendo el más vulnerable.

Estos resultados nos parecen muy relevantes, pues tradicionalmente se ha creído que la mayor diferencia, en cuanto a nivel educativo, se producía entre los sexos. Ahora, y según nuestros datos, constatamos que la zona donde se vive discrimina más que el sexo, o que la situación económica familiar condiciona más el nivel de estudios de los hijos que el sexo, aunque este último sea un factor clave. Para corroborar lo que venimos afirmando basta con comparar el diferencial entre zonas (Tabla 3), con el diferencial entre sexos (Tabla 2).

## **2. Resultados por distritos**

El Padrón de 1981 está distribuido en cuatro distritos (en el Anexo I podemos ver el callejero dividido en distritos y zonas). El análisis se ha hecho con esa misma distribución, incluyendo los apéndices, con el fin de no distorsionar los datos, habida cuenta de la localización de los distritos y su posible influencia. En el distrito 1 hemos estudiado 1.566 vecinos, 1.206 en la zona centro (557 varones y 649 hembras) y 360 en la periferia (175 varones y 185 hembras). En el distrito 2 se han analizado 2.315 vecinos, 1.754 en la zona centro (828 varones y 926 hembras) y 561 en la periferia (280 varones y 281 hembras). En el distrito 3 se han estudiado 1.755 vecinos, 266 en la zona centro (133 varones y 133 hembras) y 1.489 vecinos de la periferia (735 varones y 754

hembras). Y en el distrito 4<sup>43</sup> hemos revisado a 867 ciudadanos, 196 del centro (89 varones y 107 hembras) y 671 de la periferia (334 varones y 337 hembras). Veamos los resultados para los cuatro distritos:

| NIVELES                | DISTRITO 1 | DISTRITO 2 | DISTRITO 3 | DISTRITO 4 |
|------------------------|------------|------------|------------|------------|
| Analfabetos/as         | 9,25       | 4,75       | 6,50       | 5          |
| Sin estudios           | 24         | 24,50      | 20,50      | 11         |
| Estudios Primarios     | 37         | 47         | 53,25      | 60,50      |
| EGB y Graduado E.      | 15         | 12         | 13,25      | 11,25      |
| Bachiller Elemental/FP | 4,25       | 4,25       | 2,50       | 3          |
| Bachiller Superior     | 4,50       | 6          | 1,75       | 4,25       |
| Carreras Medias        | 4          | 4          | 2          | 3,75       |
| Carreras Superiores    | 2,25       | 2,50       | 0,25       | 1,25       |

Tabla 5: Porcentajes para los diferentes niveles educativos, distribuidos en los cuatro distritos, 1981.

43 En el distrito 4, Sección 2<sup>a</sup>, Libro 1<sup>o</sup>, estaba ubicada la Residencia Masculina del Complejo Cultural Santa Ana, en la que residían estudiantes y profesores de Extremadura y Andalucía. No la hemos incluido porque creemos que distorsionaría los datos. Como curiosidad, decir que durante el curso 1980/81 vivieron: 58 alumnos y profesores de Bachillerato y Formación Profesional, y 232 alumnos, profesores y cuidadores de Magisterio e Ingeniería Técnica Agrícola. En total, 290 varones entre estudiantes, profesores y cuidadores. También en el Distrito 4, Sección 2<sup>a</sup>, Libro 2<sup>o</sup>, en la C/ Santa Marta n<sup>o</sup> 21, estaba situada una Residencia Femenina con 35 alumnas, que estudiaban en Santa Ana y en el Instituto Santiago Apostol. Tampoco la hemos incluido.

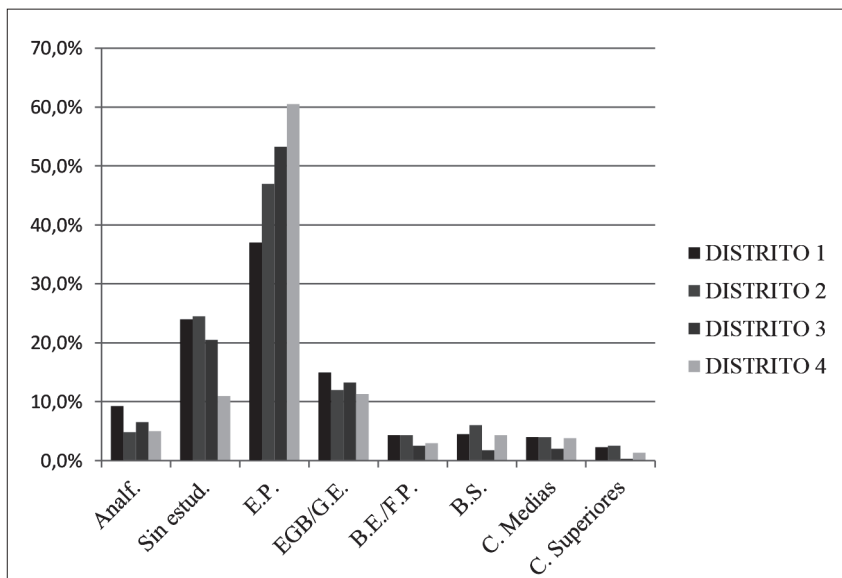


Figura 4: Porcentajes para los distintos niveles educativos en los cuatro distritos, 1981.

En cuanto al analfabetismo, es el distrito 1 el que presenta los índices más altos (9,25%), casi el doble que el distrito 2. Es también el distrito 1, junto con el 2, los que tienen los niveles más altos de ciudadanos sin estudios. Se invierten los términos respecto a los estudios primarios, en los que se dan porcentajes muy elevados en los distritos 4, distrito 3, distrito 2 y distrito 1, en ese orden. En relación al bachillerato, los menores porcentajes aparecen en los distritos 3 y 4, por ese orden. Lo mismo ocurre con las carreras medias y superiores.

En general, en los distritos 3 y 4 más de la mitad de la población poseía solo estudios primarios, siendo muy inferiores los porcentajes para bachillerato y carreras. Es como si la población

se “conformara” con ese mínimo nivel de conocimientos; bajas aspiraciones influidas, sin duda, por circunstancias económicas y sociales.

A continuación, los porcentajes por sexos en los distintos distritos:

| NIVELES                | HOMBRES    |            |            |            |
|------------------------|------------|------------|------------|------------|
|                        | Distrito 1 | Distrito 2 | Distrito 3 | Distrito 4 |
| Analfabetos            | 6,5        | 3,5        | 5          | 4,25       |
| Sin estudios           | 24         | 18         | 20,5       | 12         |
| Estudios Primarios     | 36,5       | 46,5       | 53,5       | 59         |
| EGB y Graduado E.      | 15,5       | 12,5       | 13,5       | 10,5       |
| Bachiller Elemental/FP | 5          | 5,5        | 3,5        | 4,25       |
| Bachiller Superior     | 5          | 6          | 2          | 3,75       |
| Carreras Medias        | 4,5        | 4,5        | 1,25       | 4,25       |
| Carreras Superiores    | 3          | 3,5        | 0,75       | 2          |

Tabla 6: Porcentajes para los hombres en los cuatro distritos, 1981.

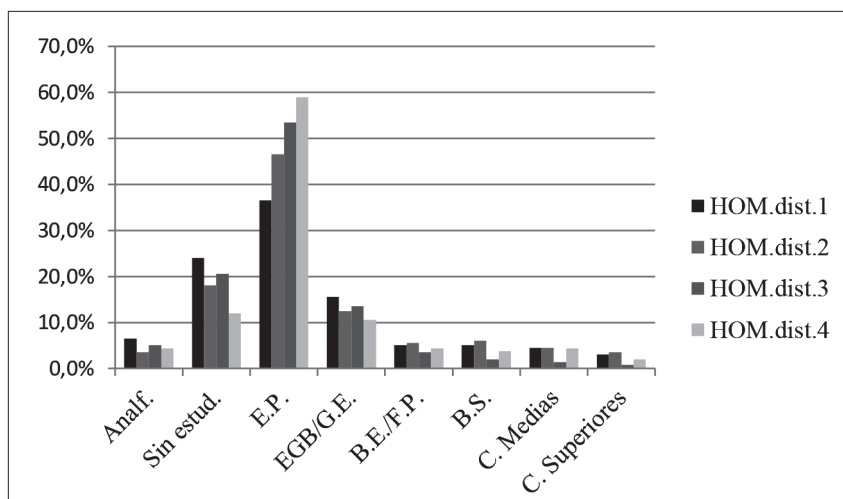


Figura 5: Porcentajes para los hombres en los cuatro distritos, 1981.

Para el caso de los varones, sigue siendo el distrito 1 en el que se concentra el mayor porcentaje de analfabetismo. En relación a la población sin estudios, el porcentaje más alto se da también en el distrito 1, y el menor en el distrito 4, datos semejantes a los generales. La misma secuencia que en los datos globales se repite en el nivel de estudios primarios, situándose los índices más altos en los distrito 4, distrito 3, distrito 2 y distrito 1. En los estudios de bachillerato y carreras se vuelve a reproducir el patrón general.

| NIVELES                | MUJERES    |            |            |            |
|------------------------|------------|------------|------------|------------|
|                        | Distrito 1 | Distrito 2 | Distrito 3 | Distrito 4 |
| Analfabetas            | 12         | 6          | 8          | 5,5        |
| Sin estudios           | 23,5       | 21         | 20,5       | 19         |
| Estudios Primarios     | 37,5       | 47,5       | 53         | 62         |
| EGB y Graduado E.      | 14,5       | 11,5       | 13         | 12         |
| Bachiller Elemental/FP | 3,5        | 3          | 1,5        | 1,5        |
| Bachiller Superior     | 4          | 6          | 1,5        | 5          |
| Carreras Medias        | 3,5        | 3,5        | 2,5        | 3,5        |
| Carreras Superiores    | 1,5        | 1,5        | 0          | 0,5        |

Tabla 7: Porcentajes para las mujeres en los cuatro distritos, 1981.

Para las mujeres, es el distrito 1 el que presenta los índices más altos (12%) en analfabetismo, el doble que en los distritos 2 y 4. En cuanto a la población sin estudios, el porcentaje superior se da también en el distrito 1. Respecto a los estudios primarios, aparecen porcentajes muy elevados en los distritos 4 (62%) y 3 (53%), seguidos de los distritos 2 y 1, tal como ocurría en los datos generales y con los varones. Lo mismo ocurre con los estudios de bachillerato y las carreras, en los que los porcentajes más altos se localizan en los distritos 1, 2 y 3.



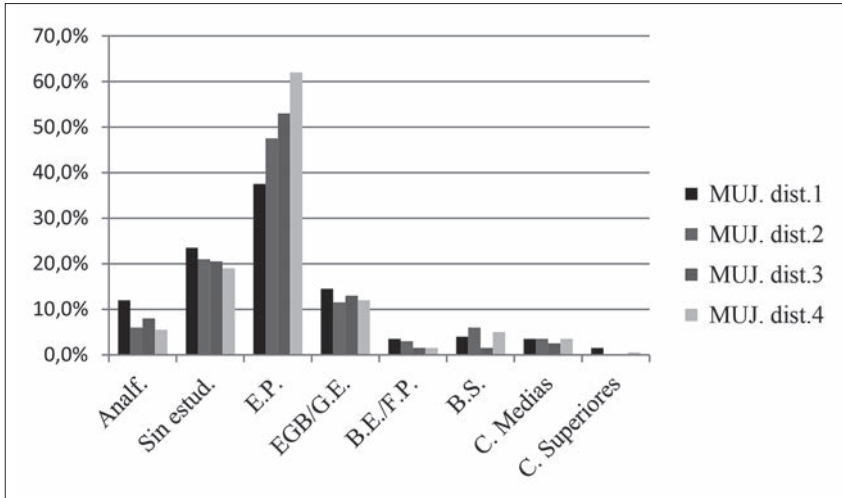


Figura 6: Porcentajes para las mujeres en los cuatro distritos, 1981.

En relación al bachillerato superior, hay un dato que nos parece curioso, y es que el porcentaje de mujeres que tenía bachiller superior era más elevado que el de elemental, en tres de los cuatro distritos. Podríamos argumentar que, cuando a la mujer se le da la oportunidad la aprovecha y tiende a cumplir sus aspiraciones, pero también hay que decir que un factor determinante fue la creación en 1967 de la Sección Delegada Mixta Carolina Coronado, pues hasta entonces los estudios de bachillerato para las mujeres solo podían cursarse en centros privados. Un análisis por grupos de edad hubiese arrojado más luz a este dato.

Veamos el diferencial entre sexos por distritos:

| NIVELES                | DIFERENCIAL SEXOS |            |            |            |
|------------------------|-------------------|------------|------------|------------|
|                        | Distrito 1        | Distrito 2 | Distrito 3 | Distrito 4 |
| Analfabetos/as         | +5,5              | +2,5       | +3         | +1,25      |
| Sin estudios           | -0,5              | +3         | 0          | +7         |
| Estudios Primarios     | +1                | +1         | -0,5       | +3         |
| EGB y Graduado E.      | -1                | -1         | -0,5       | +1,5       |
| Bachiller Elemental/FP | -1,5              | -2,5       | -1,5       | -2,75      |
| Bachiller Superior     | -1                | 0          | -0,5       | +1,25      |
| Carreras Medias        | -1                | -1         | +1,25      | -0,75      |
| Carreras Superiores    | -1,5              | -2         | -0,75      | -1,5       |

Tabla 8: Diferencial por sexos en los cuatro distritos, 1981.

Los índices de analfabetismo femenino son más altos que los masculinos en los cuatro distritos; lo mismo para el nivel sin estudios y estudios primarios, aunque persisten las diferencias entre distritos, como hemos visto en las tablas 6 y 7. Es a partir de E.G.B. y Graduado Escolar cuando se hace evidente la brecha a favor del sexo masculino. En general, aunque las distancias no son elevadas, la superioridad femenina solo se da en los tres primeros niveles, que coinciden con una formación más precaria: analfabetismo, sin estudios y estudios primarios; por el contrario, hay superioridad masculina en el resto de niveles académicos, aquellos que implican mayor formación académica.

Sigamos con los distritos, pero ahora haciendo un análisis por zonas:

| NIVELES                | CENTRO     |            |            |            |
|------------------------|------------|------------|------------|------------|
|                        | Distrito 1 | Distrito 2 | Distrito 3 | Distrito 4 |
| Analfabetos/as         | 4          | 3          | 0          | 2          |
| Sin estudios           | 22         | 7          | 8          | 2          |
| Estudios Primarios     | 34         | 55         | 73         | 75         |
| EGB y Graduado E.      | 20         | 13         | 11         | 12         |
| Bachiller Elemental/FP | 5          | 5          | 2          | 0          |
| Bachiller Superior     | 7          | 8          | 2          | 4          |
| Carreras Medias        | 5          | 6          | 4          | 5          |
| Carreras Superiores    | 3          | 3          | 0          | 0          |

Tabla 9: Porcentajes para la zona centro en los cuatro distritos, 1981.

Veámoslo de manera gráfica:

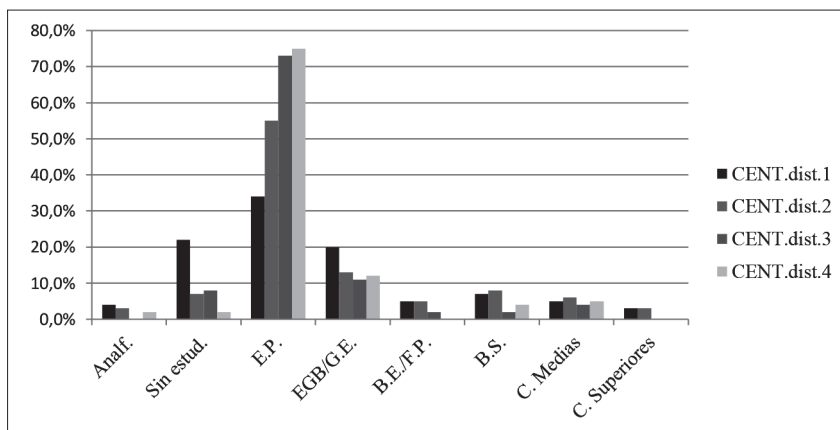


Figura 7: Porcentajes para la zona centro en los cuatro distritos, 1981.

Es de destacar el bajo porcentaje de ciudadanos analfabetos y sin estudios en la zona centro. Donde se concentra mayor proporción de habitantes es en el nivel de estudios primarios, sobre todo en los distritos 3 y 4, que ronda el 75%. Le sigue, con bastante distancia, el nivel de EGB y Graduado Escolar. Existe una diferencia notable a favor de los distritos 1 y 2 en bachillerato, triplicando los porcentajes de los distritos 3 y 4. Resaltar también que no se observan grandes diferencias entre distritos respecto a las carreras medias; sin embargo, vuelve a aparecer la superioridad de los distritos 1 y 2 en las carreras superiores, hasta el punto que en los distritos 3 y 4 no existe ningún ciudadano con carrera superior.

En relación a la periferia:

| NIVELES                | PERIFERIA  |            |            |            |
|------------------------|------------|------------|------------|------------|
|                        | Distrito 1 | Distrito 2 | Distrito 3 | Distrito 4 |
| Analfabetos/as         | 20         | 9          | 16         | 9          |
| Sin estudios           | 25         | 35         | 33         | 18         |
| Estudios Primarios     | 41         | 40         | 33         | 49         |
| EGB y Graduado E.      | 9          | 10         | 15         | 12         |
| Bachiller Elemental/FP | 2          | 1          | 1          | 3          |
| Bachiller Superior     | 1          | 4          | 1          | 6          |
| Carreras Medias        | 2          | 1          | 1          | 2          |
| Carreras Superiores    | 0          | 0          | 0          | 1          |

Tabla 10: Porcentajes para la periferia en los cuatro distritos, 1981.

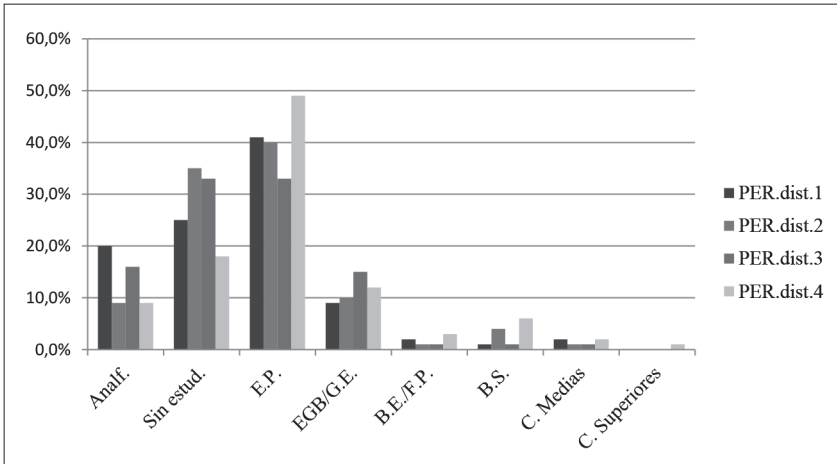


Figura 8: Porcentajes para la zona periférica en los cuatro distritos, 1981.

El analfabetismo es muy elevado en la periferia, sobre todo en los distritos 1 y 3. El mismo patrón se repite en el nivel sin estudios, situándose los porcentajes más altos en los distritos 2 y 3. Una bajada muy significativa ocurre en bachillerato y carreras medias y superiores, exceptuando al distrito 4. Y es curioso, al mismo tiempo que descorazonador, que en la periferia de Almendralejo solo había un 1% de ciudadanos con carreras superiores.

Si calculamos el diferencial por zonas

| NIVELES                      | DIFERENCIAL ZONAS |            |            |            |
|------------------------------|-------------------|------------|------------|------------|
|                              | Distrito 1        | Distrito 2 | Distrito 3 | Distrito 4 |
| Analfabeto/as                | +16               | +6         | +16        | +7         |
| Sin estudios                 | +3                | +28        | +25        | +16        |
| Estudios<br>Primarios        | +7                | -15        | -40        | -26        |
| EGB y<br>Graduado<br>Escolar | -11               | -3         | +4         | 0          |
| Bachiller<br>Elemental/FP    | -3                | -4         | -1         | +3         |
| Bachiller<br>Superior        | -6                | -4         | -1         | +2         |
| Carreras<br>Medias           | -3                | -5         | -3         | -3         |
| Carreras<br>Superiores       | -3                | -3         | 0          | +1         |

Tabla 11: Diferencial por zonas en los cuatro distritos, 1981.

Tanto para el analfabetismo como para el nivel sin estudios los almeralejenses que viven en la periferia presentan porcentajes más altos y significativamente superiores a los de la zona centro, sobre todo en los distritos 3, 2 y 4, por ese orden. Ocurre lo contrario con el resto de niveles educativos, con grandes diferencias entre centro y periferia en estudios primarios, a favor de la zona centro. Siguen las diferencias a favor del centro en graduado escolar, bachillerato y carreras. Llama la atención el distrito 4, en el que la zona periférica es superior a la del centro en los dos bachilleratos y en carreras superiores, pero si analizamos el callejero comprobamos que en dicha zona se habían

asentado algunas familias con estudios o con poder adquisitivo, que aspiraban a mayor formación para sus hijos<sup>44</sup>.

### 3. Comparativa entre los Padrones de Almendralejo de 1925, 1965 y 1981

En un trabajo anterior habíamos estudiado el nivel educativo de la ciudad de Almendralejo a través de los Padrones Municipales de 1925 y 1965<sup>45</sup>. Ahora creemos conveniente hacer una comparativa entre los tres Padrones: 1925, 1965 y 1981, pues su análisis nos permitirá ver la evolución del analfabetismo y niveles de estudios en la ciudad a lo largo de buena parte del siglo veinte.

| PADRONES ALMENDRALEJO | HOMBRES | MUJERES |
|-----------------------|---------|---------|
| Padrón 1925           | 53 %    | 58 %    |
| Padrón 1965           | 9 %     | 18 %    |
| Padrón 1981           | 4.6 %   | 8 %     |

Tabla 12: Analfabetismo en Almendralejo según los Padrones de 1925, 1965 y 1981, distribuido por sexos.

44 Finca de Valdeorite, chalets de San Marcos, Estación Enológica y algunas viviendas de las calles Comandante Castejón, Queipo de Llano, Santa Marta, Condesa de la Oliva, etc.

45 COLLADO SALGUERO, Isabel. "El derecho a una segunda oportunidad...", 2015, op. cit.

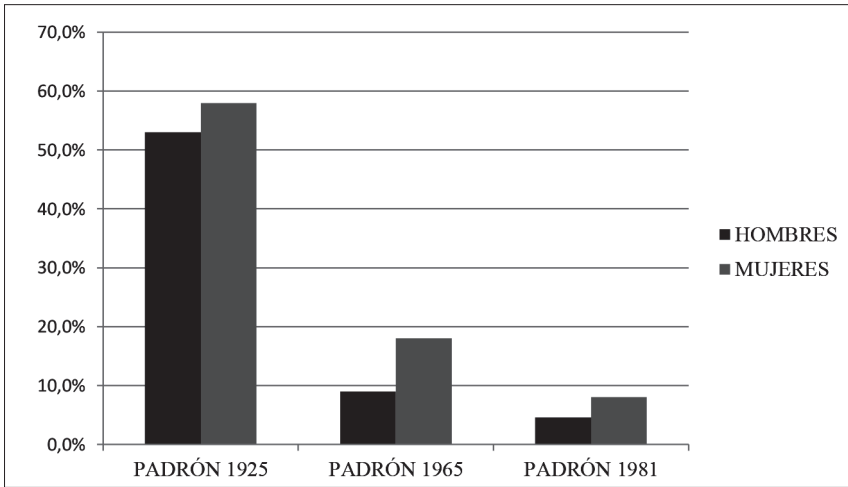


Figura 9: Analfabetismo en Almendralejo según los Padrones de 1925, 1965 y 1981, distribuido por sexos.

Sin duda, estamos ante una bajada significativa, pero veámoslo de manera más concreta en el diferencial:

| DIFERENCIAL        | HOMBRES | MUJERES |
|--------------------|---------|---------|
| Padrones 1965-1925 | -44 %   | -40 %   |
| Padrones 1981-1965 | -4,4 %  | -10%    |

Tabla 13: Diferencial de la evolución del analfabetismo comparando los tres Padrones.

La evolución más significativa se produjo en los cuarenta años que van de 1925 a 1965, tanto en los varones como en las hembras, con una bajada superior a los 40 puntos. Respecto a la



diferencia entre 1965 y 1981, el descenso más claro es el que se dio en las mujeres analfabetas, llegando a los 10 puntos, frente al 4,4 de los hombres. Estos datos contradicen los resultados de Vilanova y Moreno<sup>46</sup>, quienes argumentan que a medida que descienden los índices de analfabetismo en la sociedad, mayor es la diferencia entre mujeres y hombres. Evidentemente, no concuerdan sus resultados con los del Padrón de Almendralejo de 1981, aunque sí lo hacen con el de 1965.

Qué propició el cambio. Qué contribuyó a que las diferencias entre los sexos fueran acortándose. Las campañas de alfabetización, la escolaridad obligatoria, que ya era una realidad, las aspiraciones de la sociedad, el papel que empezaba a asumir la mujer y el centro de EPA del Colegio San Francisco estaban creando posibilidades y cambiando la mentalidad de la ciudadanía de Almendralejo; cambios que empezaron a traducirse en cifras.

Pero la evolución no solo se produjo en la alfabetización, el cambio también llegó a los niveles de estudios de la población. Vamos a verlo para las carreras medias:

| <b>PADRONES ALMENDRALEJO</b> | <b>HOMBRES</b> | <b>MUJERES</b> |
|------------------------------|----------------|----------------|
| Padrón 1925                  | 0,5 %          | 0,2 %          |
| Padrón 1965                  | 2,6 %          | 0,9 %          |
| Padrón 1981                  | 4 %            | 3,5 %          |

Tabla 14: Ciudadanos que tenían o cursaban carreras medias en Almendralejo, según los Padrones de 1925, 1965 y 1981, distribuidos por sexos.

46 VILANOVA RIBAS, Mercedes y MORENO JULIÁ, Xavier, op. cit., 1992, pág. 14.

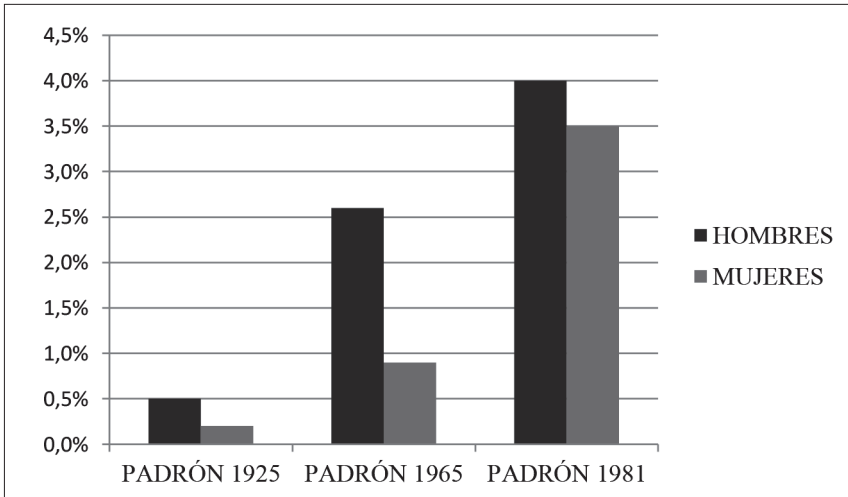


Figura 10: Ciudadanos que tenían o cursaban carreras medias en Almendralejo, según los Padrones de 1925, 1965 y 1981, distribuidos por sexos.

La mejora también se puede apreciar en el diferencial:

| DIFERENCIAL        | HOMBRES | MUJERES |
|--------------------|---------|---------|
| Padrones 1965-1925 | +2,1 %  | +0,7 %  |
| Padrones 1981-1965 | +1,4 %  | +2,6 %  |

Tabla 15: Diferencial de la evolución de carreras medias comparando los tres Padrones.

El avance más significativo, por encima de los 2 puntos, se produjo en los varones entre los Padrones de 1925 y 1965, evidenciando ya el cambio y las aspiraciones de la sociedad que, en

aquellos momentos, solo llegaba a los hombres. Tuvieron que pasar dieciséis años para que el cambio social surtiera efecto en el sexo femenino. En el intervalo que va del Padrón de 1965 al de 1981 el porcentaje de mujeres que accedió a carreras medias superó los dos puntos (2,6%), mientras que los hombres solo lo hicieron en 1,4 puntos. Es decir, en tan solo 16 años, el 3,5% de la población femenina tenía o estaba cursando carreras medias, mientras que en 1965 no llegaba ni al 1%. La brecha hombre-mujer se estaba acortando, como puede apreciarse gráficamente.

Las aspiraciones de la sociedad, en cuanto al papel de la mujer, la creación de la Sección Delegada Mixta del Instituto Carolina Coronado y la implantación de las carreras de Magisterio e Ingeniería Técnica Agrícola en la Escuela Universitaria Santa Ana fueron, sin duda, factores concluyentes para esta evolución espectacular.

El progreso también llegó a las carreras superiores:

| <b>PADRONES ALMENDRALEJO</b> | <b>HOMBRES</b> | <b>MUJERES</b> |
|------------------------------|----------------|----------------|
| Padrón 1925                  | 0,75 %         | 0 %            |
| Padrón 1965                  | 1,3 %          | 0,1 %          |
| Padrón 1981                  | 3,4 %          | 1,5 %          |

Tabla 16: Ciudadanos que tenían o cursaban carreras superiores en Almendralejo según los Padrones de 1925, 1965 y 1981, distribuidos por sexos.

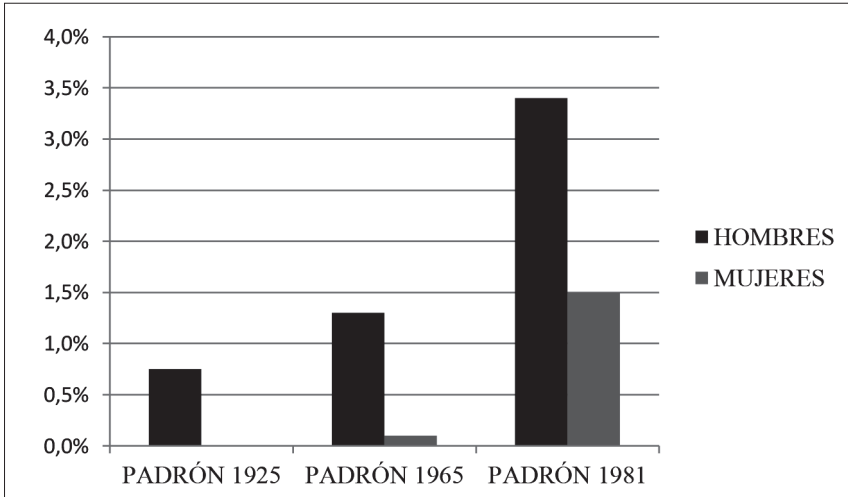


Figura 11: Ciudadanos que tenían o cursaban carreras superiores en Almendralejo según los Padrones de 1925, 1965 y 1981, distribuidos por sexos.

La mejora se aprecia mejor con el diferencial:

| DIFERENCIAL        | HOMBRES | MUJERES |
|--------------------|---------|---------|
| Padrones 1965-1925 | +0,55 % | +0,1 %  |
| Padrones 1981-1965 | +2,1 %  | +1,4 %  |

Tabla 17: Diferencial en la evolución de carreras superiores comparando los tres Padrones.

En 1981 un 3,4 % de varones cursaban o poseían carreras superiores, dos puntos por encima que dieciséis años antes. El progreso económico y social de la población, así como las aspi-

raciones familiares y personales propiciaron la transformación para que los hombres lograran el máximo en su formación. Las mujeres, en cambio, solo alcanzaron el 1,5%; no obstante, la evolución fue apreciable, teniendo en cuenta que se partía de cero. Hay que admitir que todavía las familias se decantaban más por sus hijos varones a la hora de proporcionar estudios superiores. La gran revolución no acababa de producirse, pero la mentalidad ya estaba cambiando: las familias empezaban a pensar que sus hijas tenían los mismos derechos que sus hermanos varones. La brecha educativa entre hombre y mujer siguió, pero se iba estrechando de manera inexorable.

#### **4. Comparativa entre Almendralejo y España en cuanto a niveles educativos**

Vamos a realizar una comparativa entre Almendralejo y España en relación al nivel educativo de los ciudadanos, pero hay que considerar que los datos nacionales están extraídos de la población mayor de 16 años, mientras que en Almendralejo se ha trabajado con la población de más de 10 años<sup>47</sup>. Hay que tener en cuenta también que en los datos del país aparecen estudios de Secundaria, sin especificar si se trata de Graduado Escolar, Bachiller Elemental o Bachiller Superior, por lo que en los datos de Almendralejo, solo para esta comparativa, vamos a contabilizar juntos Graduado Escolar y los dos Bachilleratos.

---

47 Los datos de España corresponden a 1980 y están extraídos de *Las desigualdades en la Educación en España*. Ministerio de Educación y Ciencia. CIDE, Madrid, 1992, pág. 61.

| NIVELES                | HOMBRES      |        | MUJERES      |        |
|------------------------|--------------|--------|--------------|--------|
|                        | Almendralejo | España | Almendralejo | España |
| Analfabeto/as          | 4,6          | 5      | 8            | 11     |
| Sin estudios           | 20           | 14     | 20           | 16     |
| Estudios Primarios     | 44           | 55     | 45           | 53     |
| Estudios de Secundaria | 24           | 20     | 22           | 16     |
| Carreras Medias        | 4            | 3      | 3,5          | 3      |
| Carreras Superiores    | 3,4          | 3      | 1,5          | 1      |

Tabla 18: Porcentajes para los distintos niveles educativos en Almendralejo y España, distribuidos por sexos.

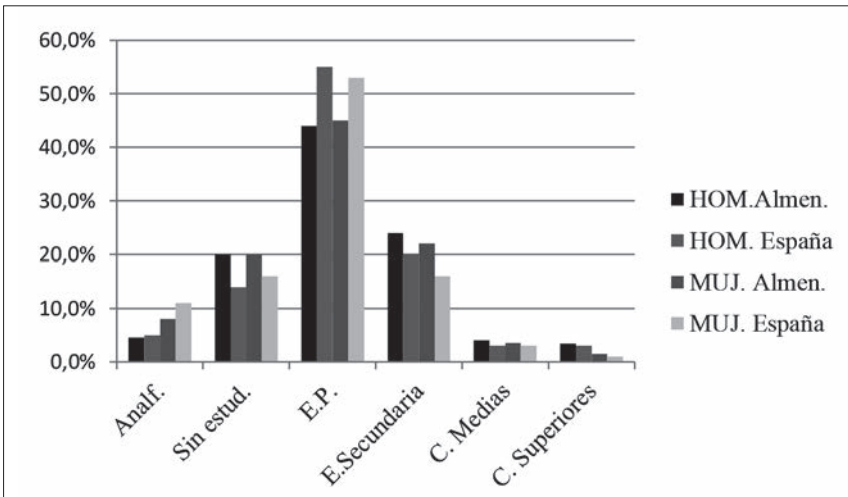


Figura 12: Niveles educativos en Almendralejo y España, distribuidos por sexos.

En relación al sexo masculino, las diferencias se dan en los niveles: sin estudios, educación primaria, secundaria y carreras, con superioridad para Almendralejo, excepto en estudios primarios. Ese mismo patrón se repite para el sexo femenino. En ambos casos, y aunque las diferencias no sean significativas, es valorable la superioridad de Almendralejo respecto a España en los niveles educativos más avanzados. Decir también que la brecha entre los sexos que existía en Almendralejo en las carreras superiores, seguía estando presente en el resto del país.

### 5. Comparativa entre España, Extremadura y Almendralejo en cuanto a analfabetismo

| ESPAÑA <sup>48</sup> |         | EXTREMADURA  |         | ALMENDRALEJO |         |
|----------------------|---------|--------------|---------|--------------|---------|
| HOMBRES              | MUJERES | HOMBRES      | MUJERES | HOMBRES      | MUJERES |
| 4%                   | 9%      | 7%           | 16%     | 4,6%         | 8%      |
| Media: 6,5%          |         | Media: 11,5% |         | Media: 6,3 % |         |

Tabla 19: Analfabetismo en España, Extremadura y Almendralejo, 1981.

48 Los datos para España y Extremadura proceden de los Censos (VILANOVA RIBAS, Mercedes y MORENO JULIÁ, Xavier, op. cit., 1992, págs. 167 y 407), y para Almendralejo, del Padrón de 1981.

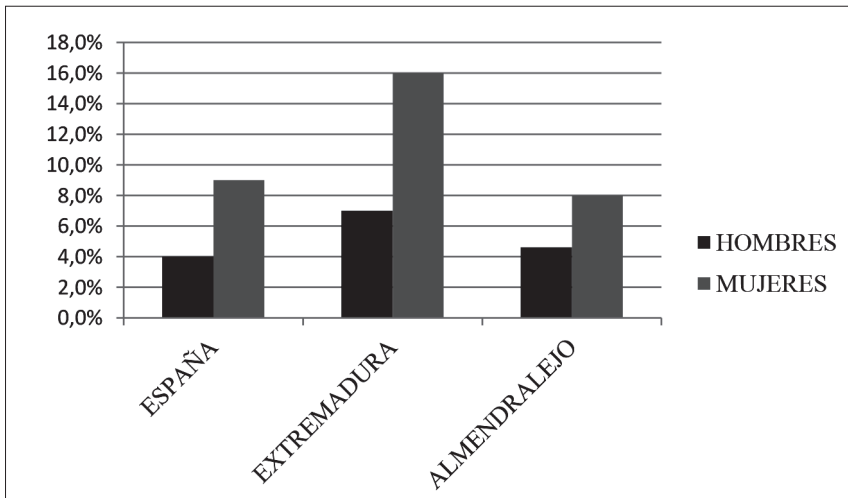


Figura 13: Analfabetismo en España, Extremadura y Almería, por sexos, 1981.

Se constata que los índices de analfabetismo en Almería eran semejantes a los del resto del país, lo que resulta muy positivo con respecto a Extremadura, que casi duplicaba los porcentajes de personas analfabetas<sup>49</sup>. Se confirma lo que concluye Viñao<sup>50</sup>, que España no entró en la categoría de sociedad alfabetizada hasta los años ochenta, aunque con diferencias importantes entre Comunidades Autónomas. Muy valorable es que el analfabetismo femenino de Almería se situara un punto por debajo del de España, y la mitad que el de Extrema-

49 En cuanto a las provincias, Badajoz ocupaba el cuarto puesto en el número de analfabetos/as y Cáceres el puesto veintiuno, según datos de la Encuesta de Población Activa de 1981, pág. 295. INE.

50 VIÑAO, Antonio, en MORENO MARTÍNEZ, Pedro Luis y NAVARRO GARCÍA, Clotilde (Coords.), 2009, op. cit.



dura. Otra cifra significativa es que la diferencia entre los sexos para Extremadura era de 9 puntos, de 5 para España<sup>51</sup> y de 3,4 para Almendralejo, a favor de los hombres, lo que implica que las mujeres alمندralejenses estaban menos discriminadas que las del resto del país, y mucho menos que las extremeñas.

### 6. Analfabetismo por tramos de edad en Almendralejo

Creemos útil indagar en qué tramos de edad se sitúa la población analfabeta, pues, sin duda, los resultados enriquecerán el presente estudio. El procedimiento ha consistido en realizar un segundo muestreo, con las mismas premisas que el primero, sobre la población analfabeta analizada en el Patrón de 1981, considerando también la diferenciación por sexos, distritos y zonas. Veamos primero la división por sexos:

| GRUPOS DE EDAD | HOMBRES | MUJERES |
|----------------|---------|---------|
| 10-14 años     | 0       | 0       |
| 15-19 años     | 0       | 1,25    |
| 20-24 años     | 0       | 1,25    |
| 25-34 años     | 5,5     | 1,5     |
| 35-44 años     | 13,5    | 11,5    |
| 45-54 años     | 21,5    | 26      |
| 55-64 años     | 19      | 17      |
| 65 años y más  | 40,5    | 41,5    |

Tabla 20: Porcentaje de analfabetismo en Almendralejo, distribuido por grupos de edad y sexos, 1981.

51 DE GABRIEL, Narciso, 1997, op. cit., pág. 11.

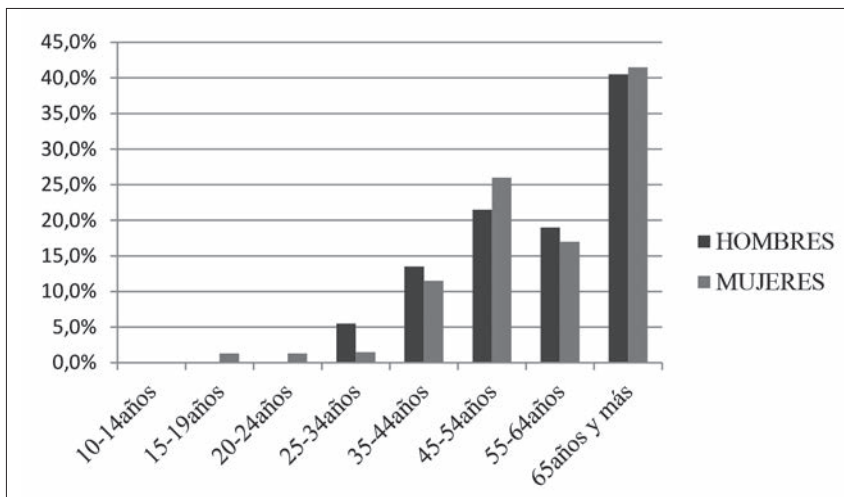


Figura 14: Analfabetismo en Almendralejo, distribuido por grupos de edad y sexos.

Un 40% de la población analfabeta es mayor de 65 años, el 60% está en el tramo de edad de 55 a 65 años y más, y cerca del 85% de la población analfabeta tiene más de 45 años, sin diferencias entre los sexos. Las cifras se corresponden con unos ciudadanos dedicados, fundamentalmente, a las tareas domésticas o agrícolas, para las que no era necesario el uso de material escrito. Esto es lo que se conoce como analfabetismo residual, o población que, por razones económicas, sociales y de edad, tiene pocas posibilidades de aprendizaje. Debe señalarse también que en el tramo de edad de 15 a 24 años hay un mínimo porcentaje de mujeres que aún son analfabetas, algo que no ocurre en los hombres.

A continuación, la distribución por zonas:

| GRUPOS DE EDAD | CENTRO | PERIFERIA |
|----------------|--------|-----------|
| 10-14 años     | 0      | 0         |
| 15-19 años     | 5      | 0         |
| 20-24 años     | 0      | 1         |
| 25-34 años     | 0      | 3,5       |
| 35-44 años     | 5      | 14        |
| 45-54 años     | 10     | 27,5      |
| 55-64 años     | 15     | 18,5      |
| 65 años y más  | 65     | 35,5      |

Tabla 21: Porcentaje de analfabetismo en Almendralejo, distribuido por grupos de edad y zonas, 1981.

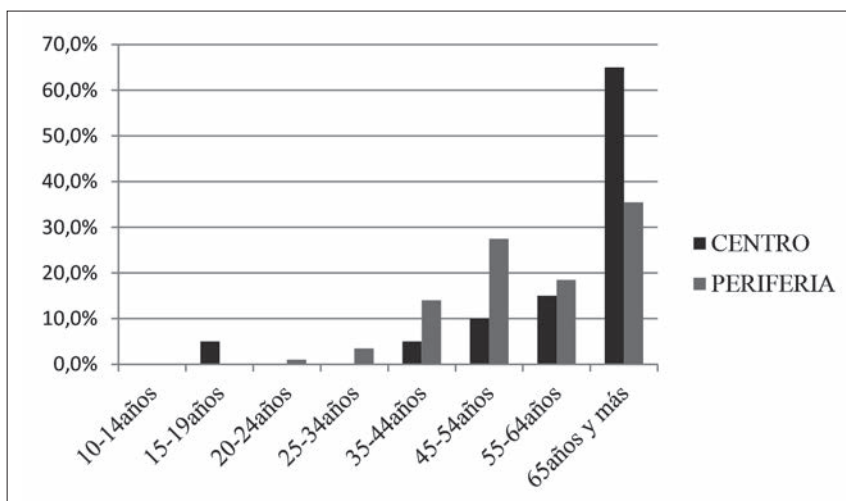


Figura 15: Analfabetismo en Almendralejo, distribuido por grupos de edad y zonas.

Existen diferencias notables entre el centro y la periferia. En el centro, los porcentajes más elevados de analfabetos se sitúan en los tramos de mayor edad, por ejemplo, el 80% de habitantes analfabetos tiene más de 55 años. En cambio, en la periferia aparecen índices elevados en tramos de menor edad, por ejemplo, para alcanzar el 80% nos tenemos que ir al tramo de 45-54 años. Son cifras coherentes con lo que venimos constatando, a saber, que la zona de residencia correlaciona con el nivel de formación de su población. No podemos obviar, tampoco, el 5% de analfabetismo del centro que se localiza en el tramo de edad de 15-19 años, y que quizás se deba a que en dicha zona existían bastantes casas con personal de servicio que, con frecuencia, se declaraban analfabetos/as.

Si analizamos los datos por distritos:

| GRUPOS DE EDAD | DISTRITO 1 | DISTRITO 2 | DISTRITO 3 | DISTRITO 4 |
|----------------|------------|------------|------------|------------|
| 10-14 años     | 0          | 0          | 0          | 0          |
| 15-19 años     | 0          | 5          | 0          | 0          |
| 20-24 años     | 0          | 0          | 2          | 0          |
| 25-34 años     | 0          | 10         | 2          | 0          |
| 35-44 años     | 4          | 15         | 17         | 6,5        |
| 45-54 años     | 9          | 30         | 33         | 12,5       |
| 55-64 años     | 22         | 10         | 25         | 0          |
| 65 años y más  | 65         | 30         | 21         | 81         |

Tabla 22: Porcentaje de analfabetismo en Almendralejo, distribuido por grupos de edad y distritos, 1981.

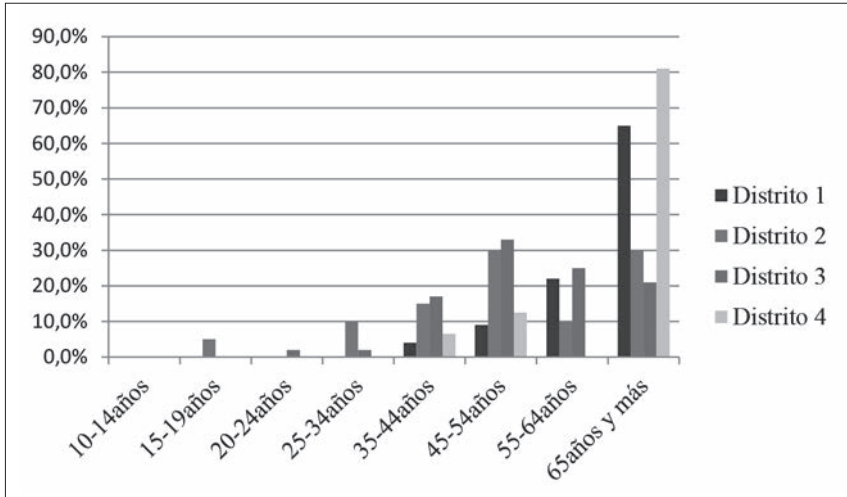


Figura 16: Analfabetismo en Almendralejo, distribuido por grupos de edad y distritos.

Son los distritos 1 y 4 los que arrojan resultados más positivos, pues los porcentajes más altos de analfabetismo se concentran en la población mayor (más del 80% tiene más de 55 años), desapareciendo la población analfabeta por debajo de los 35 años. Resultados que contrastan con los de los distritos 2 y 3, en los que para llegar al 80% de analfabetismo tenemos que descender hasta tramos de menor edad (35-44 años). Datos negativos, sobre todo, en el distrito 2, que llega a tener un 15% de analfabetismo en el tramo de 15 a 34 años.

## 7. Comparativa entre Almendralejo y España en analfabetismo por tramos de edad

Por último, haremos una comparativa entre los datos del Padrón de Almendralejo de 1981 y los de España<sup>52</sup>, en relación al analfabetismo y tramos de edad:

| GRUPOS DE EDAD | HOMBRES      |        | MUJERES      |        |
|----------------|--------------|--------|--------------|--------|
|                | Almendralejo | España | Almendralejo | España |
| 10-14 años     | 0            | 0,5    | 0            | 0      |
| 15-19 años     | 0            | 2      | 1,25         | 0,5    |
| 20-24 años     | 0            | 2      | 1,25         | 0,5    |
| 25-34 años     | 5,5          | 5      | 1,5          | 3      |
| 35-44 años     | 13,5         | 10     | 11,5         | 9      |
| 45-54 años     | 21,5         | 18,5   | 26           | 16     |
| 55-64 años     | 19           | 19     | 17           | 18     |
| 65 años y más  | 40,5         | 43     | 41,5         | 53     |

Tabla 23: Porcentaje de analfabetismo por tramos de edad en Almendralejo y España, distribuido por sexos.

52 Se han redondeado los decimales. Los datos están extraídos de la Encuesta de Población Activa, correspondientes al cuarto trimestre de 1979. INE, 1981. Citado por TENA ARTIGAS, Joaquín. "El analfabetismo en España, hoy". *Revista de Educación*, MEC, 1981, n° 268, págs. 291-297.

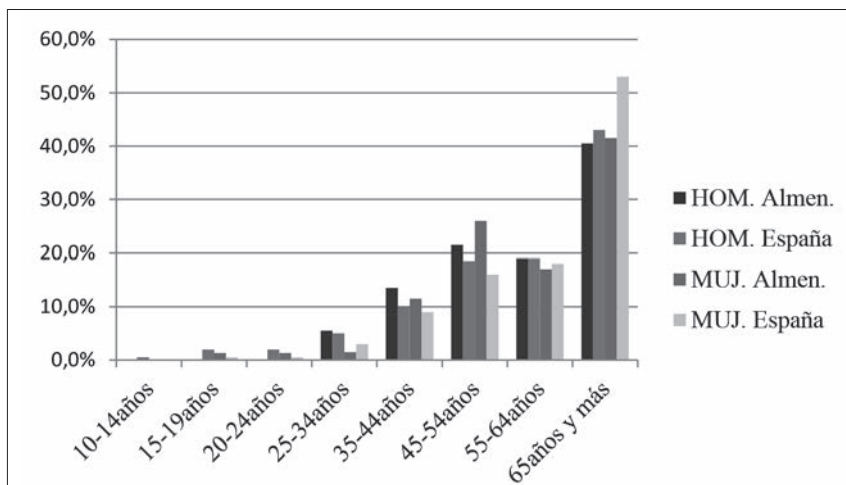


Figura 17: Analfabetismo por tramos de edad en Almendralejo y España, distribuido por sexos.

En el país se sigue repitiendo el mismo patrón que en Almendralejo, es decir, el analfabetismo ha quedado circunscrito al colectivo de más de 45 años, con pocas diferencias en función del sexo<sup>53</sup>. Lo que difiere con Almendralejo es que un porcentaje de la población española masculina presenta analfabetismo en tramos de menor edad. Es cierto que son porcentajes mínimos, pero evidencia que existía aún un grupo de jóvenes analfabetos entre los varones. Las campañas de alfabetización quizás no habían surtido todo el efecto deseado. En cualquier caso, tanto en Almendralejo como en el resto del país, el analfabetismo en la década de los ochenta era ya un fenómeno residual y puntual, y sobre el que los gobiernos no estaban muy interesados<sup>54</sup>, pues estimaban que acabaría por extinguirse.

53 MARTÍ PUIG, Manuel. "Alfabetización, Formación básica y Universidad". En *Revista Iberoamericana de Educación*, 2007, nº 44, págs. 35-52.

54 NEILA MUÑOZ, Carlos María, en BELTRÁN LLAVADOR, José, 1996, op. cit., pág. 124.

## CONCLUSIÓN

El progreso en la alfabetización depende de factores económicos, políticos, demográficos y culturales, sin obviar la influencia determinante de la oferta educativa y, por supuesto, de las demandas de formación de la ciudadanía, que en la década de los ochenta era ya imparable.

Desde el último cuarto del siglo XIX se impartieron en Almendralejo clases de alfabetización, que funcionaron de manera irregular y con escasa dotación económica. Eran clases dirigidas exclusivamente al sexo masculino; no fue hasta entrado el siglo XX cuando se implantaron las clases para las mujeres analfabetas, con una enseñanza ocasional y más religiosa que académica. La Junta Nacional contra el Analfabetismo y las sucesivas Campañas de Alfabetización, puestas en marcha por el franquismo, dieron un gran impulso a la reducción de la población analfabeta, pero, sin duda, el factor clave en el avance de la alfabetización estuvo ligado a la escolarización, pues es sabido que cuando existe una escolaridad larga es más difícil caer en el analfabetismo. La reforma educativa de la Ley de Educación de 1970 dio el empuje definitivo, estableciendo una escolaridad total y obligatoria.

En Almendralejo, la creación del centro escolar "Francisco Montero de Espinosa", la ampliación y reforma de los colegios existentes y la posterior creación del colegio "José de Espronceda" fueron canalizando las demandas de escolarización del vecindario. Al mismo tiempo, la labor llevada a cabo por el centro de alfabetización "San Francisco" fue determinante para bajar los índices de analfabetismo; sin olvidar, tampoco, el trabajo de los colegios religiosos, así como el de las academias y las es-



cuelas particulares. En todo, tuvo un papel decisivo el Ayuntamiento, quien se implicó enérgicamente y puso a disposición de las campañas esfuerzos y recursos.

Y los esfuerzos dieron su fruto, tal como hemos constatado en el Padrón Municipal de 1981: bajaron significativamente los índices de analfabetismo, cerca del 50% del vecindario tenía estudios primarios y se incrementó el número de personas que estudiaba carreras medias y superiores.

Si el análisis lo hacemos en relación al sexo, en 1981 persistían las diferencias: la tasa de analfabetismo femenino casi duplicaba a la del sexo masculino. Las diferencias no solo alcanzaban al analfabetismo, también se manifestaban en los niveles de estudios: se ha constatado superioridad femenina en los niveles educativos más bajos y, por el contrario, superioridad masculina a medida que se ascendía en el nivel académico. Podríamos argumentar que la legislación educativa siempre ha ido retrasada en cuanto a la escolarización de las mujeres, que siempre han existido menos recursos para ellas, que la obligatoriedad llegó más tarde y que el currículo femenino estuvo más focalizado en el papel de madre y esposa. Pero junto a razones educativas, había razones de índole social, sin duda, más poderosas que las primeras. Las mujeres han estado condicionadas a los demás; siempre había una situación familiar que justificara sacarlas prematuramente de la escuela. Reducidas al ámbito doméstico y con escasa formación, sus posibilidades de participación social y política quedaban muy mermadas.

En cuanto a la zona de residencia, las diferencias son apreciables entre la zona del centro y la zona periférica. Los almen-

dralejenses que vivían en la periferia presentaban porcentajes de analfabetismo más altos y significativamente superiores a los de la zona centro, con algunas diferencias entre los distritos. Por el contrario, los ciudadanos que vivían en el centro de la ciudad tenían mayor nivel de formación académica; en cambio, en la periferia, a medida que subía el nivel educativo, los resultados eran peores. Lo mismo ocurría con las cerreras medias y superiores, con una superioridad significativa de la zona centro respecto a la periferia. Es sabido que la clase social y el nivel económico de las familias determinan la zona en la que se vive y las aspiraciones de formación para los hijos, como estamos constatando. Decir también que nuestros datos son coherentes con los presupuestos de Viñao<sup>55</sup>, quien afirma que el nivel educativo está condicionado por factores económicos, educativos, culturales y urbanísticos, entre otros.

Si ponemos en relación el sexo con la zona de residencia, hay un resultado curioso que nos gustaría destacar, y es que las diferencias entre los sexos se hacen menos evidentes si las comparamos con la zona de residencia, en el sentido que la zona en la que se vive determina más el nivel educativo de la población que el factor sexo. Ello nos lleva a concluir que el nivel económico de los padres condiciona el futuro de sus hijos, tanto el de los varones como el de las hembras. No obstante, hay que recordar que los datos corresponden a principios de los ochenta, y que esta situación profundamente injusta ha ido cambiando en nuestro país, y esperamos que también en Almendralejo. Según un informe elaborado por el Instituto Nacional de Estadística, con motivo del XXV aniversario de la Constitución, se constató que en 2003 la

---

55 VIÑAO FRAGO, Antonio, 1984, op. cit., pág. 38.

clase social ya no condicionaba tanto el futuro de los hijos: "Solo un 8,3% de los hijos de padres con estudios primarios o inferiores se hallan en el mismo nivel educativo que sus progenitores, mientras que un 37,4% accede a estudios superiores"<sup>56</sup>.

En la comparativa entre los Padrones de 1925, 1965 y 1981 se observa la evolución de la sociedad almendralejense en cuanto a índices de alfabetización: mientras que en el primer cuarto del siglo más de la mitad de los ciudadanos eran analfabetos, en menos de sesenta años las cifras bajaron 50 puntos. Si comparamos la evolución de los sexos, se comprueba que en el periodo que va de 1965 a 1981 las mujeres mejoraron más que los hombres en alfabetización; un hecho muy positivo para la ciudadanía almendralejense y que contradice algunos estudios nacionales, que afirman que a medida que bajan los índices de analfabetismo la brecha entre los sexos aumenta. No ocurre así en Almendralejo, por lo que podría concluirse, de acuerdo con los datos, que cuando mejoran las condiciones, la mujer las aprovecha tanto o más que el hombre.

La evolución para el sexo femenino en carreras medias fue también llamativa; en tan solo dieciséis años (Padrones de 1965 y 1981) el 3,5% de las mujeres poseían o estaban cursando carreras medias, mientras que en 1965 no llegaban ni al 1%. Pero las peores condiciones de las que partían estaban condicionando que la población femenina no alcanzara el mismo nivel educativo que la población masculina, aunque la tendencia parecía clara, y el futuro ha demostrado que así era. La creación de la Sección Delegada Mixta Carolina Coronado fue providencial, pues hasta entonces los estudios de bachillerato para las niñas solo se im-

---

56 MARTÍ PUIG, Manuel, 2007, op. cit., págs. 35-52.

partían en centros privados: Santo Ángel y el Colegio Nuestra Señora de la Piedad. Y, por supuesto, la entrada en escena del Centro Universitario Santa Ana, que fue punta de lanza para mejorar el nivel educativo de la población; tanto los hombres como las mujeres ya podían cursar carreras medias sin salir de su lugar de residencia. El milagro se estaba produciendo.

Respecto a las carreras superiores, en 1981 las mujeres estaban dos puntos por debajo de los hombres. La evolución económica y social del Almodralejo estaba propiciando el cambio para los varones, no así para las hembras. Creemos que en la sociedad almodralejense, en el periodo que va de 1965 a 1981, se libraron dos revoluciones; dos revoluciones porque existían dos sensibilidades, dos niveles de aspiraciones, uno para los hombres y otro para las mujeres. En ambos casos las familias anhelaban una mayor formación para sus hijos, pero mientras que para las hijas se “conformaban” con carreras medias, para los hijos varones las aspiraciones eran mayores, se soñaba con carreras superiores. En el país se repetía la misma situación, las mujeres seguían estando muy por debajo de los hombres en estudios superiores. Creemos que fue a partir de la década de los ochenta cuando se produjo el salto, y las diferencias entre los sexos comenzaron a difuminarse, aunque con excesiva lentitud, según nuestro punto de vista.

En la comparativa entre Almodralejo, Extremadura y España se constata que no existían diferencias apreciables entre Almodralejo y el resto del país en cuanto a analfabetismo, sí, en cambio, eran significativas las diferencias con Extremadura, que casi duplicaba el número de analfabetos. El hecho de que Almodralejo estuviera al mismo nivel que la media española y

a la mitad que la media extremeña, es un dato que valoramos como altamente positivo. De la misma manera, es ventajoso que la diferencia entre los sexos en Almendralejo fuera menor que la del resto del país y la de Extremadura. Es decir, la discriminación que sufrían las mujeres parecía ir difuminándose en Almendralejo, que avanzaba a un ritmo más rápido que el de España y el de la Comunidad Autónoma. En este punto es justo valorar el deseo de aprender de la población femenina almen-dralejense; las mujeres querían ocupar un papel en la comunidad, y para ello tenían que dejar de ser analfabetas. La sociedad marcadamente machista estaba cambiando, y ellas estuvieron alertas, tanto para sumarse al cambio como para propiciarlo.

Cuando se ha adquirido la lectura y deja de usarse porque se vive en un contexto en el que no es necesaria, acaba por olvidarse. Eso podría explicar, en parte, el que más del 60% de la población analfabeta de Almendralejo tuviera más de 55 años, sin diferencias entre los sexos. También es cierto que dichos ciudadanos sufrieron una escolaridad escasa e irregular, pues estuvieron escolarizados en la década de los treinta, con las condiciones económicas, sociales y educativas por las que atravesaba el país, por lo que no extraña ese analfabetismo residual. Destacar también que en la periferia aparecía un porcentaje de analfabetismo entre la población joven, no así en el centro, lo que muestra, una vez más, la influencia del factor económico en la educación.

En la comparativa entre Almendralejo y España respecto a la distribución del analfabetismo según la edad, no existían diferencias reseñables. En el tramo de 10 a 24 años el analfabetismo se hacía inapreciable. Subía la tasa a medida que se incrementaba la edad de la población, siendo el intervalo de 45 a 65 años

y más en el que se localizaba el 80% de analfabetos, sin distinción entre los sexos. Era, como se ha dicho, un analfabetismo residual y casi irrecuperable, teniendo en cuenta la edad de las personas afectadas y la sociedad de los años ochentas, en la que los prejuicios impedían reconocerlo públicamente y asistir a un centro de alfabetización. Además de la escasa utilidad que el material escrito tenía para estos ciudadanos.

En general, y concluyendo, lo que se pone en evidencia, de manera fehaciente, es la disminución del analfabetismo en Almendralejo en el último cuarto del siglo XX, quedando reducido a una bolsa de personas mayores. La evolución de la sociedad trajo consigo también la mejora del nivel educativo de los ciudadanos. Otro rasgo del periodo es que la superioridad cultural de los hombres se iba reduciendo; las mujeres se estaban abriendo paso, con lentitud, sí, pero con un impulso que ya no tendría límites, ni nadie conseguiría frenar. El tiempo ha demostrado que no había retorno. Avances cuantitativos evidentes, pero difícil de calibrar desde el punto de vista cualitativo, por la sinergia que ha generado en el progreso de la ciudad.

No queremos acabar sin reconocer lo que es de justicia, y es que nada hubiese sido posible sin el deseo de mejorar y aprender de la sociedad almedralejense. El cambio de mentalidad actuó como un revulsivo, creciendo el afán por incorporarse a la vida activa, por trabajar, por participar y entender el proceder político y social de su comunidad, para lo que era necesario formarse. Y más, sin que las familias no hubiesen aspirado a mejorar el nivel educativo de sus hijos, y sin que no hubieran entendido que sus hijas tenían los mismos derechos que sus hermanos varones.

REFERENCIAS BIBLIOGRÁFICAS

*Archivo del CEIP San Francisco de Almendralejo.*

*Archivo Histórico Municipal de Almendralejo: Junta Municipal de Enseñanza. Actas.*

*Archivo Histórico Municipal de Almendralejo: Junta Municipal de Enseñanza. Comisión de Gobierno.*

*Archivo Histórico Municipal de Almendralejo: Junta Municipal de Enseñanza. Correspondencia. Salidas.*

*Archivo Histórico Municipal de Almendralejo: Junta Municipal de Enseñanza. Centros escolares.*

*Archivo Histórico Municipal de Almendralejo: Libro de Acuerdos.*

*Archivo Histórico Municipal de Almendralejo: Padrón de Almendralejo, 1981.*

*Archivo Histórico Municipal de Almendralejo. Presupuestos de Almendralejo. Siglos XIX y XX.*

*BBVA Research, Observatorio Económico, de 15 de enero de 2013.*

BERENGUERAS PONT, María Mercé y VERA MUR, Jose María. "Las leyes de educación en España en los últimos doscientos años". *Supervisión 21. Revista de Educación e Inspección*, octubre 2015, nº 38.

*Boletín Oficial del Estado.*

COLLADO SALGUERO, Isabel. *La enseñanza en Almendralejo (siglos XVI-XIX)*. Editora Regional de Extremadura, Junta de Extremadura, 2005.

COLLADO SALGUERO, Isabel. *La enseñanza en Almendralejo (1900-1970)*. Muñoz Moya, Editores Extremeño, 2011.

COLLADO SALGUERO, Isabel. "El derecho a una segunda oportunidad. Evolución del analfabetismo en Almendralejo: Análisis de los padrones de 1925 y 1965". *VII Jornadas Históricas de Almendralejo y Tierra de Barros*, Asociación Histórica de Almendralejo, 2015.

COLLADO, Isabel. "Volver a los pupitres: el Centro de Educación Permanente de Adultos San Francisco de Almendralejo (1970-1980)", en *VIII Jornadas de Historia de Almendralejo y Tierra de Barros*, Asociación Histórica de Almendralejo, 2017.

DE GABRIEL, Narciso. "Alfabetización, semialfabetización y analfabetismo en España (1860-1991)". *Revista Complutense de Educación*. Servicio de Publicaciones de la U. Complutense, 1997, vol. 8, nº 1.

ESCOLANO, Agustín. (1992). *Leer y escribir en España. Doscientos años de alfabetización*. Madrid, Fundación Germán Sánchez Ruipérez. Ediciones Pirámide, Madrid, 1992.

GRAFF, Harvey J. "El legado de la alfabetización. Constantes y contradicciones en la sociedad y la cultura occidentales", en *Revista de Educación* 288. *Alfabetización*. CIDE, Ministerio de Educación y Ciencia, 1989, enero-abril, nº 288.

INE. Encuesta de Población Activa de 1981.

*La educación en España. Bases para una política educativa*. Madrid, MEC, 1969.

*Las desigualdades en la Educación en España*. Madrid, Ministerio de Educación y Ciencia. CIDE, 1992.



LEVINE, Kenneth. *The Social Context of Literacy*. Routledge & Kegan, Paul, 1986.

*Libro de matrícula de la graduada de niños Vázquez Camarasa, 1935-1952*. Archivo del CEIP Ortega y Gasset. Almendralejo.

LIÉBANA COLLADO, Alfredo. "La educación en España en el primer tercio del siglo XX: la situación del analfabetismo y la escolarización". *Cuadernos de UMER* (Universidad de Mayores Experiencia Recíproca), Madrid, mayo 2009, nº 58.

LIMÓN MENDIZÁBAL, María Rosario. *Educación Permanente y Educación de Adultos en España*. Universidad Complutense, Madrid, 1988, 2 tomos.

LUZURIAGA, Lorenzo. *El analfabetismo en España*, Madrid, J. Cosano, 1919.

MAÍLLO, Adolfo. "Actividades de la Junta Nacional contra el analfabetismo". *Crónica*. Ministerio de Educación Cultura y Deporte, 1957.

MARÍN IBÁÑEZ, Ricardo. "De la Educación de Adultos a la Educación Permanente". *Revista Española de Pedagogía*, 181, septiembre-diciembre 1988.

MARTÍ PUIG, Manuel. "Alfabetización, Formación básica y Universidad". En *Revista Iberoamericana de Educación*, 2007, nº 44.

MORENO JULIA, Francisco Xavier y VILANOVA RIBAS, Mercedes. *Atlas de la evolución del analfabetismo en España de 1887 a 1981*. CIDE, Ministerio de Educación y Ciencia, 1990.

MORENO MARTÍNEZ, Pedro Luis. "La Ley General de Educación y la Educación de Adultos", *Revista de Educación*, 1992, nº extraordinario.

MORENO MARTÍNEZ, Pedro Luis. “De la alfabetización a la educación de adultos”, en ESCOLANO, Agustín. *Leer y escribir en España. Doscientos años de alfabetización*. Edición Germán Sánchez Ruipérez, Ediciones Pirámide, 1992.

NEILA MUÑOZ, Carlos María. “La educación de adultos en España en el siglo XX”, en BELTRÁN LLAVADOR, José. *Política y prácticas de la educación de personas adultas*. Universidad de Valencia, 1996.

*Revista de Almendralejo*, 1879, año II, nº 16.

TENA ARTIGAS, Joaquín. “El analfabetismo en España, hoy” en *Revista de Educación*, MEC, 1981, septiembre-diciembre, nº 268.

VILANOVA RIBAS, Mercedes, y MORENO JULIÁ, Julián. *Atlas de la evolución del analfabetismo en España, de 1887 a 1981*. MEC, 1992.

VIÑAO FRAGO, Antonio. “Del analfabetismo a la alfabetización. Análisis de una mutación antropológica e historiográfica”. *Historia de la Educación. Revista interuniversitaria*, 1984, nº 4.

VIÑAO FRAGO, Antonio. “Historia de un largo proceso (La alfabetización en España)”. *Cuadernos de Pedagogía*, marzo 1989.

VIÑAO, Antonio. “La alfabetización en España: un proceso cambiante de un mundo multiforme”. MORENO MARTÍNEZ, Pedro Luis, y NAVARRO GARCÍA, Clotilde (Coords.). *Perspectivas históricas de la educación de personas adultas*. Universidad de Salamanca, 2009, vol. 3, nº 1.

VIÑAO FRAGO, Antonio. “Los destinatarios de la educación popular: una segunda oportunidad para adolescentes, jóvenes y personas adultas”. *CEE Participación Educativa*, nº extraordinario, 2010.

## ANEXO I: CALLEJERO DE ALMENDRALEJO SEGÚN EL PADRÓN DE 1981

El Padrón de 1981 organiza la población en cuatro Distritos, divididos en sus correspondientes Secciones, y que nosotros hemos distribuido en zonas: Centro y Periferia.

**Distrito 1º**

| CALLES SECCIÓN 1ª   | ZONAS     |
|---|-----------|
| Plaza de España<br>Montero de Espinosa<br>Calvo Sotelo (Becerro)<br>Plaza de la Iglesia<br>Ozores Marquina (Jacinto Benavente)<br>General Primo de Rivera (Real)<br>Moreno Nieto<br>Méndez Núñez<br>General Franco (Juan Carlos I)<br>Reina Victoria<br>Luis Torrado (Vázquez Camarasa)<br>Asensio Cabanillas (Granados)<br>José Antonio Primo de Rivera (El Pilar)<br>Suárez Bárcena | Centro    |
| Zacarías de las Heras<br>Altozano<br>Badajoz<br>José Cano Gil<br>Guadalquivir<br>Guadiana   | Periferia |

| CALLES SECCIÓN 2ª  | ZONAS     |
|--|-----------|
| Mérida<br>Santa Teresa<br>Zurbarán<br>Grupo San Francisco<br>Santiago<br>Grupo San Pablo<br>Grupo San Pedro<br>Grupo N. Sra. de la Piedad<br>Audiencia<br>Miguel Antolín<br>Luis Chamizo<br>Cajigal<br>Capitán Cortés (Labrador)<br>Luis Torrado (Vázquez Camarasa)<br>Calvo Sotelo (Becerro)<br>Plza. Alféreces Provisionales (Plza. Félix Rodríguez de la Fuente)<br>Reyes Católicos | Centro    |
| San Marcos<br>Maestro Morón<br>Arroyo<br>Zacarías de las Hera  | Periferia |

| CALLES SECCIÓN 3 <sup>a</sup>   | ZONAS     |
|---|-----------|
| Mérida<br>Calvario<br>General Prim<br>Miguel Antolín<br>Guadalupe<br>San Antonio<br>San Blas<br>Doctor Fleming<br>Estación<br>Grupo Primo de Rivera | Centro    |
| Carretera de Alange<br>Arturo Fernández<br>Cánovas<br>Zugasti<br>Enrique Triviño<br>Miguel Marín<br>Carretera de Sevilla                            | Periferia |

| CALLES APÉNDICES  | ZONAS     |
|---|-----------|
| General Franco, Plza. España, José Antonio, Asensio Cabanillas, Montero de Espinosa, Moreno Nieto, Calvo Sotelo, Becerro, Santa Teresa, Mérida, Zurbarán, Miguel Antolín, Capitán Cortés. Grupos Nuestra Sra. de la Piedad, Luis Torrado, Judería, San Blas, Doctor Fleming, San Antonio, Estación, Calvario y Ermita | Centro    |
| Guadalquivir, Santa Ana, Guadiana, Santiago, San Marcos, Zacarías de las Heras, Enrique Triviño, Cánovas y Carretera de Sevilla   | Periferia |

### Distrito 2º

| CALLES SECCIÓN 1ª  | ZONAS  |
|--|--------|
| Estación<br>Ricardo Romero<br>Julián García Hernández<br>San Antonio<br>Cervantes<br>Francisco Pizarro<br>Paseo de San Antonio<br>Hierba<br>Cantones<br>La Cruz<br>San José<br>Plaza de España<br>General Primo de Rivera (Real) | Centro |

| CALLES SECCIÓN 2 <sup>a</sup>           | ZONAS  |
|---|--------|
| Palomas                                 |        |
| Donoso Cortés                           |        |
| Piedad                                  |        |
| Viñas                                   |        |
| Prado                                   |        |
| Villafranca                             |        |
| San José                                |        |
| Cantones                                |        |
| Mártires                                |        |
| Bailén                                  |        |
| Escribano                               |        |
| Carreras                                | Centro |
| Villafranca                             |        |
| Sol                                     |        |
| Peces                                   |        |
| Gabriel y Galán                         |        |
| Plaza de Espronceda                     |        |
| Luna                                    |        |
| Carolina Coronado                       |        |
| Fuente                                  |        |
| El Pozo                                 |        |
| José Antonio Primo de Rivera (El Pilar) |        |
| San Roque                               |        |

| CALLES SECCIÓN 3ª   | ZONAS     |
|---------------------|-----------|
| Villalba            |           |
| Badajoz             |           |
| Aceuchal            |           |
| Buen Pastor         |           |
| Fray Alonso Cabezas |           |
| Carneril            |           |
| General Barbazas    |           |
| Pascasio Fernández  |           |
| Viveros             |           |
| Cuéllar             | Periferia |
| López de Ayala      |           |
| Particular          |           |
| Avda. de la Paz     |           |
| Venezuela           |           |
| General Golfín      |           |
| Ramón y Cajal       |           |
| Argentina           |           |
| Encrucijada         |           |



| CALLES SECCIÓN 4 <sup>a</sup>  | ZONAS     |
|--|-----------|
| San Antonio<br>Zorrilla<br>Estación<br>Vistahermosa<br>Martínez de Pinillos<br>Pedro Navia<br>Francisco Pizarro<br>Cantones<br>Cristóbal Colón<br>San José<br>Donoso Cortés<br>Las Viñas<br>Palomas<br>Piedad<br>Hernán Cortés<br>Martos | Centro    |
| Carretera Santa Marta  | Periferia |

| CALLES APÉNDICES   | ZONAS     |
|--|-----------|
| Cervantes, San Antonio, Pizarro, Cruz, Ricardo Romero, Bailén, Estación, Pilar, Plza. Espronceda, San José, Villafranca, Palomas, José Antonio, Piedad, Luna, Carrera, Gabriel y Galán, Fuente, Suárez Bárcena, Sol, Peces, Bailén, Pozo, Carolina Coronado, Martínez de Pinillos, Piedad, Francisco Pizarro, Honda, Ricardo Romero, Pedro Navia y Cantones. | Centro    |
| La Paz, Avda. América, Ramón y Cajal, Aceuchal, Avda. de la Paz, López de Ayala, Buen Pastor, Argentina, Venezuela, Carneril, Fray Alonso Cabezas, Vivero, Costa Rica y Santa Marta.   | Periferia |

**Distrito 3º**

| <b>CALLES SECCIÓN 1ª</b>                     | <b>ZONAS</b> |
|--|--------------|
| Villafranca<br>Valle<br>Buenavista<br>Fuente | Centro       |
| Santa Marta<br>Avda. de América              | Periferia    |

| <b>CALLES SECCIÓN 2ª</b>   | <b>ZONAS</b> |
|--|--------------|
| Alfonso X<br>Divino Morales<br>General Yagüe (Federico Gª Lorca)<br>Rafia (Pablo Ruiz Picasso)<br>Velázquez<br>Las Mercedes<br>F. Romero Guerrero<br>Tercio<br>Queipo de Llano (Antonio Rodríguez Moñino)<br>División Azul (Felipe Trigo)<br>Manuel Antolín<br>F. Golfín<br>Condesa de Torreseca | Periferia    |

| CALLES SECCIÓN 3ª   | ZONAS     |
|---|-----------|
| Santa Mª de Cora<br>Condesa de la Oliva<br>Alfonso X<br>Federico Mayo<br>General Yagüe<br>Divino Morales<br>Barriada de las Flores<br>Siete de Agosto (Primero de Mayo)<br>Diego Téllez<br>Rogelio Triviño<br>Queipo de Llano (Antonio Rodríguez Moñino)<br>Santa Marta<br>General Serrano<br>Gregorio Marañón<br>Pastor y Landero<br>Soto Mancera<br>J. R. Jiménez | Periferia |

| <b>CALLES SECCIÓN 4<sup>a</sup></b>  | <b>ZONAS</b> |
|--|--------------|
| Manuel Antolín<br>Condesa de Torreseca<br>Divino Morales<br>Rafia<br>Adelardo Covarsí<br>Velázquez<br>Las Mercedes<br>Coronel Fernández Golfín<br>Goya<br>Avda. América<br>Murillo<br>Concepción<br>Patronato N. Sra. de la Piedad (300 viviendas) | Periferia    |

| <b>CALLES APÉNDICES</b>   | <b>ZONAS</b> |
|---|--------------|
| Valle, Viñas, Villafranca y Buenavista  | Centro       |
| Avda. América, Las Mercedes, Divino Morales, Velázquez, Picasso, Manuel Antolín, Alfonso X, Rogelio Triviño, Las Flores, Condesa de la Oliva, General Yagüe, Federico Mayo, Adelardo Covarsí, Goya y Condesa de Torreseca | Periferia    |

**Distrito 4º**

| CALLES SECCIÓN 1ª   | ZONAS     |
|---|-----------|
| Vistahermosa<br>Paseo de la Piedad<br>Monsalud<br>Espronceda<br>Hornachos   | Centro    |
| Santa Marta<br>18 de julio (6 de diciembre)<br>Queipo de Llano (Antonio Rodríguez Moñino)<br>Comandante Castejón (Ortega y Muñoz)<br>Eugenio Hermoso<br>Conde de Osilo<br>7 de agosto (Primero de mayo)<br>León XIII<br>Condesa de la Oliva | Periferia |

| CALLES SECCIÓN 2 <sup>a</sup>  | ZONAS     |
|--|-----------|
| Carretera de Sevilla<br>Condesa de la Oliva<br>León XIII<br>7 de agosto<br>Queipo de Llano (Antonio Rodríguez Moñino)<br>Eugenio Hermoso<br>Bloque San Enrique<br>Comandante Castejón (Ortega y Muñoz)<br>Macarena<br>Grupos: Mártires, Judas, Vera Cruz, Concepción, San Cristóbal, S. Marcos, Santa Lucía, Santiago y Carmen.<br>Alfonso X<br>Santa Eulalia<br>General Yagüe (Federico G <sup>a</sup> Lorca)<br>Estación Enológica<br>Valdeorite<br>Tiza<br>Carretera de la Fuente<br>P. Palomino<br>Carretera de Sevilla<br>Carretera de Alange | Periferia |

| CALLES APÉNDICES  | ZONAS     |
|---|-----------|
| Hornacho, Reina Mercedes,<br>Vistahermosa, Monsalud y Espronceda  | Centro    |
| León XIII, Santa Marta, E. Hermoso,<br>Comandante Castejón, 7 de agosto,<br>General Yagüe, Carretera de Alange,<br>Carretera de Sevilla, S. Marcos,<br>Macarena, Alfonso X y Condesa de la<br>Oliva | Periferia |