

El sillón de viaje de Nuestra Señora de las Nieves de 1733: un patrimonio restaurado y recuperado para su cometido original

Alejandro Martín Perera

El Real Santuario de Nuestra Señora de las Nieves cuenta, en la actualidad, con dos sillones de viaje para trasladar a su venerada madre cada lustro desde las medianías de su iglesia hasta la ciudad. El histórico, barroco, donado por el vizconde de Buen Paso en 1733 y transformado al gusto neoclasicista por el imaginero Aurelio Carmona López (1826-1901) en el siglo XIX, y el sillón moderno, de imponente presencia imperial y acentuado barroquismo, diseñado en la década de los 70 del siglo XX para las bajadas siguientes hasta el día de hoy.

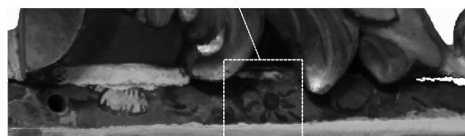
Centraremos el artículo en el primer sillón de viaje confeccionado en 1733. Se trata de una urna acristalada y decorada que, hasta la mencionada década de los años 70, servía para hacer los traslados de la imagen de Nuestra Señora de las Nieves desde su santuario, en el pago del mismo nombre, hasta la ciudad de Santa Cruz de La Palma y viceversa. La distancia comprendida entre ambos puntos es de cinco kilómetros.

Su antecedente más inmediato está en las sillas de manos que tanto se prodigó entre las clases privilegiadas en los siglos XVII y XVIII, y que eran usadas, sobre todo, por las damas españolas como medio de transporte dentro de los límites de sus propiedades, así como en el tránsito exterior. El lujo y suntuosidad de estos objetos promovieron su regulación y que se observase una mayor austeridad en sus formas y adornos, como así quedó recogido a través de la pragmática que en 1723 promulgó el rey Felipe V.

Será en este contexto donde su uso se traslade a la principal señora de la isla de La Palma en el viaje quinquenal que realiza desde su santuario a la ciudad de Santa Cruz de La Palma. La santa imagen va protegida con vitrales incorporados desde



Virgen de las Nieves en peregrinación por la isla de La Palma en 1964-1965, con motivo de la construcción del Seminario Diocesano. RSNSN



Detalle de la decoración ornamental barroca. FE5

su creación en 1733. Estas características hacen que tuviera otras denominaciones junto a la común de *sillón de viaje*, como fue la de *andas de vidriera*¹.

El sillón de viaje de la Virgen de las Nieves revela una doble tipología. A la ya mencionada como silla de mano, pero también a las andas de baldaquino que surgen en España durante el periodo Barroco a lo largo del siglo XVIII. Por tanto, son coetáneos ambos artilugios, que tienen la principal función de portar



Sillón de viaje adornado con flores, con la intervención de Aurelio Carmona López (finales del XIX-comienzos del XX). RSSSN

y dignificar la imagen mariana durante sus procesiones y trayectos. De hecho, las andas de baldaquino de plata fueron terminadas en 1683, tres años después de la celebración de la primera Bajada lustral, y se utilizaría hasta que se encargara el sillón de viaje que nos ocupa.

Pero, ¿qué se entiende por andas de baldaquino? Se concibe como una especie de templete de construcción arquitectónica de tipo central, de planta cuadrada, poligonal o circular y con un condicionante esencial: es soportado por columnas exentas. Su función principal es la de realzar la dignidad de la Eucaristía y está también destinado a la veneración de las imágenes.

En Canarias, las imágenes religiosas, en particular las de las vírgenes, necesitan de un trono que permita su salida en procesión de manera digna y decorosa. Surge así en las islas este tipo de andas de baldaquino típicamente canarias. En casi todas las iglesias del archipiélago, con una

imagen de la Virgen de especial devoción, presentan este tipo de andas, sobre todo los santuarios de las patronas. Con mayor o menor suerte estética, siempre responden al esquema prefijado, aunque a veces la cúpula puede ser más o menos abultada, el arquitrabe más ancho y frondoso y las columnas en unos órdenes u otros.

Las andas que nos ocupan, denominadas también *sillón de viaje*, con algunas variantes, corresponden a la tipología del baldaquino, con la particularidad de no tener sol, cerrarse en sus laterales con vitrales y poseer dos posiciones para los varales, en función de si va a hombros o a manos de los cargadores. Estas especificidades son las que la convierten en singular y única, un modelo híbrido entre las dos tipologías descritas.

El sillón de viaje presenta una forma sencilla y destacan, en su ejecución, los pilares de líneas rectas con decoración vegetal tallada en el vértice exterior.



Sillas de mano, palanquín o «sedan chair» inglés (1758). BL

Su basamento cuadrangular consta de molduras, combinándose boces, talones y cavetos. El arquitrabe se resuelve utilizando modillones o ménsulas con talla decorativa que sustentan la cornisa. El techo o dosel tiene forma de cúpula, rematada con una corona imperial, teniendo la particularidad de dejar el diámetro que abarca la corona hueco para propiciar el paso de la luz a través de un cristal con un grabado, al parecer «al ácido», que representa al Espíritu Santo. El interior de esta cúpula está forrado con terciopelo de seda de tono púrpura y ornamentado con nervios tallados, con decoración vegetal y dorados².

Su policromía no presenta el cromatismo original, ya que la paleta actual de gusto neoclasicista se debe a la intervención que realizó el referido artista palmero Aurelio Carmona López para la bajada de 1870 y que consistió en pintar y dorar íntegramente el sillón de viaje³. De la policromía original quedan algunos vestigios ocultos bajo los herrajes: se resuelve a base de ornamentos vegetales, flores y hojas, con la presencia del rojo bermellón en la decoración sobre fondo neutro.

El paso del tiempo, el uso continuado y el despiece para su almacenamiento hasta su próxima utilización provocaron que llegara con algunos problemas estructurales, desgastes y roturas en su carpintería, cúpula y vitrales. Con su sustitución a partir de la Bajada de 1975, en la que se



«Sedan chair», Francia (1730). MADM



Virgen de las Nieves en El Paso, peregrinación de 1964-1965 por los municipios de la isla de La Palma. RSSNS

emplearía el actual sillón dorado, quedaría relegado a constituir un bien histórico que formaría parte de un futuro Museo Insular de Arte Sacro (durante décadas se pretendió realizar, y hoy, por fortuna, está en su proceso final de inauguración).

Con la llegada del actual rector el Rvdo. D. Antonio Hernández Hernández, se da un nuevo impulso para dotar al Real Santuario de un museo digno y merecido. Proyecto que se viene concibiendo desde 2014 con la propuesta museológica y museográfica de El Camarín Virgen de las Nieves-Museo de Arte Sacro, cuyas fases culminarán en las fiestas lustrales de 2020. Uno de los primeros bienes muebles que se restauraron y recuperaron para su exposición y renovado uso fue este sillón de viaje histórico.

Seguidamente apuntamos la cronología y los hitos más representativos de la historia de las andas o sillones de viaje de Nuestra Señora de las Nieves referidos a sus encargos, transformaciones y reparaciones.

—*Años de 1630, 1631, 1632 y 1676.* Baja la Virgen de las Nieves a la ciudad desde su santuario en rogativa para interceder ante las graves calamidades que sufría la isla por las intensas sequías de esos años. Desconocemos de qué manera fue trasladada.

—*Año de 1680.* Primera Bajada siguiendo el mandato establecido por el obispo García Jiménez.

—*Años quinquenales de 1685-1730.* La imagen se traslada en las andas de baldaquino de plata, ya confeccionadas desde 1683.

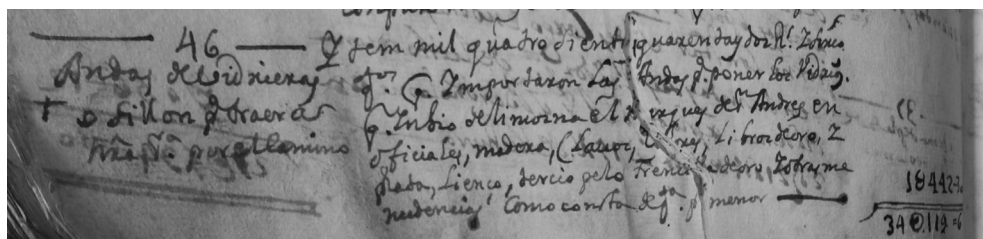
Con mayor o menor suerte estética, siempre responden al esquema prefijado, aunque a veces la cúpula puede ser más o menos abultada...



Silla de mano de Nuestra Señora de los Reyes, El Hierro (2017). GM

—*Años quinquenales de 1735-1790.* En 1733 se dispone construir el sillón de viaje gracias a las limosnas que envió el distinguido y refinado marqués de la Villa de San Andrés y vizconde de Buen Paso, don Cristóbal del Hoyo-Solórzano y Sotomayor (1677-1762), con un coste

«las andas de cristales en que se lleva a nuestra Señora a la Ciudad», así como el gasto de 517 reales del dorado de la «peana y simborrio» de las andas de viaje⁵. En 1870, seguramente debido al desgaste por su uso como por el nuevo gusto neoclásico, el escultor y pintor Carmona



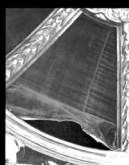
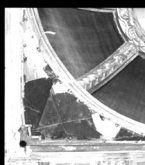
Referencias del encargo del sillón de viaje por el marqués de San Andrés en 1733; en Libro 1º de fábrica de la parroquia de Nuestra Señora de las Nieves. RSNSN

de 1442 reales⁴. En años posteriores, tenemos referencias en los libros de cuentas de fábrica, de gastos destinados a mejorar dicho sillón de viaje. Así, coincidiendo con la Bajada de 1745 y la visita del obispo Juan Francisco Guillén (1686-1757) a la parroquia de las Nieves, se consigna tanto el dato de la adquisición reciente de

López reforma el sillón de viaje y le dará el aspecto sobrio y elegante que presenta actualmente, en el que sobresale el empleo del blanco, azul y dorado para su decoración. En esta misma Bajada de 1870 se estrenará, junto al renovado sillón de



*Silla de mano de Nuestra Señora del Pino,
Gran Canaria. BSNNSN*



*Detalles del estado de conservación del sillón de
viaje antes de su restauración. FE5*

El sillón de viaje presenta una forma sencilla y destacan, en su ejecución, los pilares de líneas rectas con decoración vegetal tallada en el vértice exterior.

viaje, un nuevo estandarte de la Virgen confeccionado por las Hermanas de la Caridad de Las Palmas de Gran Canaria. De ambas incorporaciones se hace eco el periódico local *El Time* el 3 de junio de 1870, al expresar que en la procesión de Bajada «se estrenó un rico estandarte de lama de plata, bordado de oro [...], también llamó la atención la urna en que venía la imagen, dorada con todo esmero y adornada de preciosas flores artificiales»⁶. En 1955, con el párroco Antonio Pérez Hernández (1924-1959), se restaura de nuevo el sillón de la Virgen, un trabajo realizado por el pintor decorador Felipe Felipe Afonso (1906-1981), con un coste de 175 pesetas. En 1960, durante el curato de Andrés de las Casas Guerra (1960-1970), se arreglan las «eses» del «sillón de la Virgen», con un coste de 150 pesetas. Por último, en 1965, consta un arreglo del «sillón-andas de la Virgen» con un monto total de 1205 pesetas por incorporar tres cristales para el sillón, tornillos, purpurina y goma para dorar y reparar los marcos, en labores realizadas por el carpintero Matías López Gopar (1917-2001)⁷.

—*Años quinquenales de 1974-actualidad*. Promovido por el rector don Pedro Manuel Francisco de las Casas (1970-2013), el sillón de viaje imperial contó con la aportación generosa del insigne sacerdote Luis Vandewalle y Carballo (1906-1987), que

donó el pan de oro empleado para el nuevo sillón. Empezó a utilizarse en las Fiestas Lustrales de 1975. Diseñado por Alberto José Fernández García (1928-1984), fue ejecutado con carpintería y labrado por Pedro Daranas Roque (1898-1987).

Notas

¹ Archivo de la Parroquia de Nuestra Señora de las Nieves: *Libro 1º de cuentas de fábrica*.

² La descripción técnica obedece al informe de restauración realizado por Estudio 5 Conservación y Restauración, integrado por los restauradores Pablo Torres, Leticia Perera y Luis Mora, a quienes agradezco la invitación para acometer el estudio histórico del informe, y del que es base el presente artículo.

³ Archivo Municipal de la Parroquia de las Nieves: *Cuentas de Fábrica de 1870*: «Recibí del Sr. D. Agustín Valcárcel, mayordomo de la fábrica parroquial de Ntra. Sra. de las Nieves, la cantidad de noventa y seis escudos por la restauración de pintura y dorado de la urna o sillón en que se coloca la Santa Imagen de aquella advocación en su Bajada quinquenal a esta ciudad. Y para que le sirvan de abono en sus cuentas, le doy este en Santa Cruz de La Palma, a 20 de marzo de mil ochocientos setenta. [*Firma y rúbrica*] Antonio Rodríguez López». El citado Rodríguez López era primo hermano de Aurelio Carmona López y participará en la bajada de 1870 con la letra de la *Loa de Recibimiento*.

⁴ *Ibidem*: *Libro 1º de cuentas de fábrica*: «Andas vidrieras o sillón para traer a Nuestra Señora por el camino», «ítem mil cuatrocientos cuarenta y dos reales y sinco quartos que importaron las andas para poner los vidrios que envió de limosna el señor marques de san Andrés en oficiales, madera, clavos, [...]res, libros de oro y plata, lienzo, terciopelo, trencilla de oro y otras menudencias como consta de quenta por menor».

⁵ Jesús Pérez Morera, «Notas», en: *Descripción verdadera de los solemnes cultos y célebres funciones que la mui noble y leal ciudad de Sta. Cruz en la ysla del Señor San Miguel de La Palma consagró a María Santísima de las Nieves en su vaxada en el quinquenio de este año de 1765*, Santa Cruz de La Palma: Escuela Municipal de Teatro, Ayuntamiento de Santa Cruz de La Palma, 1989, p. 68; Manuel Poggio Capote, «Las romerías del Trono de la Virgen de las Nieves», *Crónicas de Canarias*, n. 11 (2015), pp. 507-525.

⁶ [Redacción], «Crónica isleña», *El Time: periódico de intereses generales* (Santa Cruz de La Palma, 3 de junio de 1870), pp. [1-2].

⁷ Archivo de la Parroquia de las Nieves: *Libro de Cuentas de fábrica de 1966*.