

CUESTIONARIO R2 DE RIGIDEZ: TEORÍA MÍNIMA, COMPOSICIÓN Y DATOS DE VALIDEZ INTERNA

Vicente Pelechano¹

UNIVERSIDAD DE LA LAGUNA (Tenerife)

RESUMEN

Se presenta la línea de discurso teórico y validez psicométrica del cuestionario de rigidez R2, que ha sido utilizado en distintos contextos desde hace más de 30 años. Se ofrecen resultados acerca de su composición factorial, validez interna y tipificación sobre una muestra amplia de más de 2400 adultos españoles. Los resultados apuntan a una solución bifactorial muy clara. El contenido de los factores sugiere una concepción de rigidez cercana al mundo socio-laboral más que político o ideológico. Se discuten las implicaciones de estos factores para la estructura personal así como algunos de sus correlatos más relevantes.

Palabras clave: RIGIDEZ, ESTRUCTURA DE LA PERSONALIDAD, VALIDEZ INTERNA DEL CUESTIONARIO DE RIGIDEZ, RIGIDEZ Y EFICACIA LABORAL.

1. Correspondencia sobre este trabajo puede dirigirse al autor, Departamento de Personalidad, Evaluación y Tratamientos Psicológicos, Facultad de Psicología (Campus de Guajara), Universidad de La Laguna (Tenerife), España; dirección electrónica: vpelecha@ull.es.

SUMMARY

The construct of "rigidity" is presented according to its historical and clinical lines of thought, including perseveration, learning set, authoritarianism, and diverse psychopathological phenomena. The main markers of rigidity seem to be engaged basically to work setting, achievement and social life. A questionnaire is proposed to measure main dimensions of this construct and results on more than 2400 spanish adults are shown. Factorial composition, results on internal validity and normalization are shown. Theoretical implications on personality structure and systematization are also offered.

Key words: RIGIDITY AS PERSONALITY DIMENSION, PERSONALITY STRUCTURE, INTERNAL VALIDITY ON RIGIDITY QUESTIONNAIRE, RIGIDITY AND WORK EFFICACY.

INTRODUCCIÓN Y PROPÓSITOS

La idea de rigidez se encuentra presente como expresión, como líneas de investigación y como opción teórica desde los comienzos de la psicología científica. Esta idea, además, se ha plasmado con distintas expresiones: rigidez, persistencia, set de aprendizaje, estereotipia de respuesta, fijación, patrón fijo de respuestas, compulsión, obsesión, autoritarismo, dogmatismo, integrista, mentalidad cerrada, honestidad y mentalidad fascista son algunas de las expresiones que se han propuesto para recoger un dominio del funcionamiento personal que, como puede suponerse dada la heterogeneidad de expresiones, resulta muy complejo, hace referencia a fenómenos dispares y hasta esta disparidad se ha venido a utilizar como retruécano (la complejidad, diversidad y hasta disparidad de las expresiones sobre rigidez, la convertirían en un "concepto flexible" o, cuanto menos, un tanto evanescente). El trabajo sobre rigidez fue relativamente intenso hace un centenar de años y dio lugar a orientaciones bastante dispares. El último cuarto de siglo, sin embargo, parece haber "desaparecido" de la bibliografía como rótulo de identificación aunque su temática se encuentra presente en "otros términos", al haber ido pareja con la tradición sobre autoritarismo y derivados. En cuanto a "dimensión" de personalidad la bibliografía

durante ese período se ha visto capitalizada fundamentalmente por las discusiones entre las distintas propuestas de “grandes” (tres, cinco, siete y en los últimos años, hasta nueve), por lo que muchas de las intuiciones y resultados que no casaban con esta polémica eran soslayadas por las publicaciones. El tema, con todo, parece bastante más complejo y con la escenificación de las posiciones ya “fijas” de los “grandes” por un lado y el cansancio en tales menesteres, por otro, se ha vuelto la vista hacia otras perspectivas y modos de entender la realidad personal que permiten la inclusión de nuevas propuestas.

Esta nueva situación, más abierta que hace una década, invita a la presentación de ofertas un tanto distintas a la solución “de los grandes” que, sin excluirlos, permiten ofrecer un panorama algo distinto al anterior en el que se completaría información y no sería redundante la propuesta de nuevas dimensiones en la medida en que las que existen en los distintos modelos de “grandes” no han encontrado una contrastación experimental satisfactoria (dos de ellos parecen indiscutibles, extraversión y neuroticismo, aunque las “facetas” que definen a uno y otro divergen entre los autores y sus correlatos estructurales no siempre coinciden, como sucede, por ejemplo, con la escala de impulsividad, Pelechano, 2000).

Esta nueva situación es la que motiva la oferta de este trabajo en la medida en que se pretende con el:

- (a) Ofrecer un panorama sucinto de las claves teóricas que permitan entender la evolución del concepto de rigidez.
- (b) Proponer una vertebración de rigidez desde una perspectiva sociolaboral que no ha estado demasiado presente y que resulta relevante en el mundo contemporáneo.
- (c) Ofrecer los anclajes teóricos de una manera de entender rigidez que agrupa algunas de las distintas tradiciones.
- (d) Presentar una manera de operacionalización parcial de esta manera de entender la rigidez, plasmada en un cuestionario multifactorial.
- (e) Presentar los resultados correspondientes a validación interna de ese cuestionario, así como sus normas típicas que permiten ya su aplicación en la práctica profesional.

UN PANORAMA DE OPCIONES CON UNA PROPUESTA

Una de las razones posibles que explican la falta de un cuerpo de conocimientos coherente acerca de "rigidez" se debe a que con esta expresión se hace referencia a fenómenos muy dispares y que se ha encontrado presentes en uno u otro momento de la evolución de la psicología científica. Lo que sigue no pretende agotar el campo, aunque sí ofrecer hitos o puntos de referencia que deberían ser tomados en consideración a la hora de ofrecer una historia del concepto.

En el último cuarto del siglo XIX en la escuela de Würzburg, Narziss Ach, entre otros, defendía que la correcta cumplimentación de las tareas experimentales exigía la presencia de una *determinierende Tendenz*, que sostenía la acción y el set de aprendizaje desde el comienzo de la realización hasta el final. Esta tendencia a la acción representaba un componente motivacional esencial para la comprensión de los problemas planteados y su resolución de manera satisfactoria. La "naturaleza" de esta tendencia no estaba muy clara pues en unas ocasiones parecía ser emocional y en otras cognitiva. En cualquier caso, al margen de la tarea a realizar, el mantenimiento de esta tendencia a la acción representaba un elemento crucial en el análisis del rendimiento en tareas muy dispares entre sí.

Alrededor del cambio de siglo y desde la psicología de corte anglosajón se dio una versión un tanto distinta: se reconocía la existencia de un componente motivacional en la cumplimentación de las tareas propuestas aunque se concibió como un componente motor de la acción. Básicamente se proponían tareas monótonas y repetitivas y se medía la perseveración en la tarea simplemente como el número de intentos llevados a cabo hasta que se dejaba de lado, o el tiempo de realización de las tareas propuestas antes de abandonar. El nivel de dificultad de las tareas propuestas era bajo con el fin de eliminar el papel que en esa perseveración podrían desempeñar las capacidades comprometidas en la solución de problemas. Por ello se entendía como un elemento motor y sin compromisos "intelectuales" superiores aunque se llevaron a cabo interpretaciones de corte motivacional. El análisis de la producción experimental de esta época arrojó una conclusión no muy esperanzadora en la medida en que el tipo y naturaleza de las tareas propuestas tenía mayor poder predictivo acerca de los distintos

indicadores de la perseveración que cualquier otra variable. Desgraciadamente lo que no se llevó a cabo es una taxonomía de las tareas experimentales propuestas por lo que quedó en casi aleatorio lo que podía haberse ordenado de acuerdo con los parámetros de estas tareas elementales.

Poco después, ya a partir del primer tercio del siglo XX apareció un concepto neuropsicológico que sigue vigente, aunque con una mayor complejidad: la activación. Duffy y Malmo propusieron la existencia de una dimensión neuropsicológica que iba desde el descanso profundo hasta los estados de mayor actividad a la que llamaron activación. La relación entre activación y conducta (y rendimiento) era en forma de U invertida (hechos recogidos bajo la conocida ley de Yerkes-Dodson). En nuestros días, la idea de activación y sus derivaciones se encuentra presente y representa una fuente de producción científica.

Existe una interpretación de esta propuesta que dio lugar a una corriente de pensamiento, no muy difundida aunque sí sugerida en alguna ocasión (Brenkelmann, 1967, 1975) y que posee cierto interés. Se trata de entender la activación como un criterio de intensidad psicológica (rigidez): una intensidad psicológica escasa significaría un escaso compromiso con la tarea a realizar, una escasa atribución de importancia y, desde aquí, cabría esperar un rendimiento asimismo escaso. De la misma manera, un marcador con intensidad medio-baja reflejaría el estado usual de funcionamiento personal en las situaciones cotidianas; el de intensidad medio-alta iría aparejado con un incremento en rendimiento (en este caso se encontraría tanto el mundo de la motivación realista, ambición y motivación de logro, así como ciertos componentes de rigidez). Finalmente, la intensidad extrema iría aparejada con una disminución en eficacia y entre los marcadores de este nivel dentro del mundo motivacional se encontrarían una actividad y verbalización fantasiosa extrema respecto a ciertas cuestiones básicas de la vida². La rigidez extremada se encontraría ubicada en este contexto y nivel de conceptualización.

2. La motivación extrema puede ser evaluada psicológicamente mediante cuestiones se refieran a una fantasía extremada en el propio valer y el propio rendimiento, con ítems del tipo "Por mucho que se esfuercen los demás, les falta aquello que a mí me da el triunfo", "Sería un honor para muchos el poder trabajar conmigo" o "El trabajo es lo más importante de mi vida y lo único que merece la pena".

Siendo esta sugerencia interesante, resulta relativamente fácil entenderla desde una perspectiva univariable pero muy difícil de formular un modelo multivariable a menos que se diferencien criterios neuropsicológicos intensivos que sean distintos entre sí; y, por otro lado, que existan correlatos comportamentales claros entre cada dimensión neuropsicológica y cada dimensión comportamental. Todo esto quiere decir que la propuesta de "intensidad psicológica" puede cubrir una parte del funcionamiento personal aunque no resulta plausible entenderla como una alternativa global que permita integrar, en la actualidad, la mayor parte de las aportaciones psicológicas sobre "dimensiones biológicas" de la personalidad³.

Desde la década de los 40 existe una línea de trabajo multifacética que tiene su origen en la psicología del aprendizaje y en la psicología del pensamiento y que han acuñado algunas expresiones que presentan relaciones indudables entre sí: *set* de aprendizaje y efecto de halo. La idea básica era que la práctica o los intentos de aprendizaje que realiza cada organismo vivo no son independientes unos de otros (de hecho, algo que es connatural con la idea de aprendizaje, la modificación como consecuencia de la práctica). Los distintos intentos de aprendizaje que realiza un organismo generarían un *set* o tendencia a responder de determinada manera (que ha llevado al organismo a un cierto éxito, el alcanzado hasta ese momento). En este sentido, la idea de *set* de aprendizaje es positiva y favorecedora del aprendizaje y/o de la solución de problemas.

Sin embargo, en la medida en que se pidan soluciones alternativas ante una misma situación (lo que se exige en creatividad y en solución de problemas en relaciones interpersonales), esta tendencia a responder de una misma manera resulta negativa para el logro de una mayor eficacia y, por ello, debe ser entendida como un elemento negativo.

3. Sin embargo, la "intensidad" bien puede ser una opción viable para entender una parcela relevante del funcionamiento psicobiológico. Las puntuaciones de rigidez en un cuestionario muy parecido al que presentamos aquí presentan relaciones estadísticamente significativas con datos EEG (Becker-Carus, 1971), aunque no con la tasa cardíaca ni con la tensión arterial. Es posible pensar que unos marcadores biológicos tengan que ver con unas dimensiones aunque no con otras e, incluso que la relación entre variables psicológicas pueda ser de mayor cuantía que la que se encuentra entre marcadores fisiológicos, debido a la mayor flexibilidad, complejidad y/o cercanía de éstas. Esta línea se encuentra todavía a la espera de un desarrollo adecuado dentro de la psicología y la psicobiología de la personalidad. Asimismo falta por desarrollar los compromisos bioquímicos de este conjunto de dimensiones psicológicas.

Esta dualidad acerca del sentido de lo que puede esperarse del *set* de aprendizaje no implica aleatoriedad ni improvisación en la medida en que el sentido predictivo se encuentra asentado en el tipo de tarea a realizar o en las características de las respuestas definidas por las demandas de la tarea. Una variante del mismo, que apenas se ha estudiado en la psicología del pensamiento es el cambio producido en la situación de aprendizaje con la inclusión de la conciencia de lo que el sujeto ha hecho hasta este momento (con la inclusión de información acerca de su *set* de aprendizaje). En unas ocasiones esto ha llevado a continuar haciendo lo que se había hecho hasta el momento y, en otras, a la inhibición de esa tendencia de respuesta⁴. Es posible entender la tendencia a dar respuesta como una fuente de diferenciación y, desde aquí, como un marcador de rigidez, que no sería ya solamente motor sino de naturaleza cognitiva fundamentalmente, aunque no de forma exclusiva.

Esta tendencia a dar la misma respuesta en situaciones de aprendizaje estuvo muy representada en la bibliografía hasta los años setenta (tuvo su mayor desarrollo con la eclosión de la creatividad), desapareciendo prácticamente poco después y reapareciendo en la década de los noventa en diseños de aprendizaje dentro del análisis de conducta radical. La interpretación del fenómeno se modificó sustancialmente y se le ha asignado un papel fundamentalmente negativo para el rendimiento.

En los sesenta y en conexión con el estudio de la motivación de logro, Feather (1961, 1962) y posteriormente Weiner (1965, 1970) trataron la cuestión desde un punto de vista motivacional y de laboratorio. El primero subrayó que la persistencia en la tarea era un componente relevante de la motivación de logro y en la que desempeñaba un papel importante el grado de dificultad de la tarea; el segundo apuntó que existía un componente inercial en la conducta y que representaba un elemento favorecedor de la actividad (se encontraba operacionalizado por los elementos residuales de acti-

4. Desde aquí se abre la sugerencia de que el *set* de aprendizaje se pueda reinterpretar como un estilo cognitivo "automático" o no, en función de la presencia o no de conciencia de lo realizado en cada momento.

vación comportamental procedente de intentos de solución de problemas anteriores)⁵.

Desde la psicopatología el análisis ha ido por otros derroteros aunque los fenómenos que pueden agruparse bajo la rúbrica de rigidez no pertenecen todos a la misma tradición. De hecho se considera como un síntoma que posee significaciones muy distintas y que cubre niveles de funcionamiento psicológico asimismo distintos. Así, por ejemplo, se entiende como un síntoma motor como en las compulsiones; básicamente cognitivo como en las obsesiones; asimismo se encuentra en psicopatologías de base neurológica como los tics en el síndrome de La Tourette, diversas estereotipias de respuesta en ciertas discapacidades (cieguismos, autolesiones en el espectro autista), estereotipia en la percepción y análisis de situaciones (la "percepción en túnel") en estados de ansiedad y estrés acusado, automatismos complejos y no conscientes que aparecen en ciertos estados catatónicos (en alguna ocasión unidos a ciertos tipos de epilepsia) y hasta se ha propuesto una "personalidad anancástica" (un trastorno de personalidad) como rubro de una estructura excesivamente rígida y muy difícil de modificar, con componentes no solamente motores sino cognitivos y afectivos (junto con una hipertrofia del "sentido del deber"). Obviamente esta variedad (que es una selección) no puede explicarse toda apelando a un único proceso y/o dimensión psicológica⁶ sino que se acepta una explicación multicausal para cada uno de estos fenómenos o grupos de fenómenos, y ninguna de las opciones teóricas aducidas es capaz de explicar todos los fenómenos (en la mayoría de ellos ni siquiera aquéllos para los que ha sido formulada). En ausencia de conocimiento adecuado, baste aquí la detección de la situación

5. Estos conceptos guardan una relación estrecha con las investigaciones muy anteriores de Zeigarnik (1935) y Ovsiankina (1928) que proponían la existencia de un sistema tensional de actividad hasta la terminación de la tarea y, en el caso de no terminarla, seguía activo durante cierto tiempo. Esta idea la recogió Kurt Lewin poco después.

6. En más de una ocasión se ha sugerido que las "conductas de rigidez" no tienen sentido por sí mismas (o tienen más de un sentido por sí mismas) y que vendrían a ser "síntomas" o parcelas comportamentales de fenómenos más básicos que se encontrarían en el nivel de análisis estructural-causal de manera que vendría a reaparecer la vieja diferenciación entre sintoma y síndrome, sintoma y signo, y sintoma y causa.

a la espera de un intento encaminado a tratar específicamente esta cuestión. Interesa señalar que la rigidez, desde la psicopatología, posee elementos básicamente negativos y por tanto sería un aspecto de funcionamiento psicológico a eliminar⁷.

Posiblemente la tradición más difundida y que más páginas ha llenado es la que proviene de la "personalidad autoritaria" (Adorno et al., 1950), posiblemente la que tiene mayor responsabilidad en la idea que se tiene respecto a la rigidez. Originalmente esta tradición estuvo caracterizada por un fuerte componente psicodinámico y una sensibilidad marxista⁸. En definición de sus formuladores esa personalidad autoritaria se podía observar en una gran cantidad de áreas de funcionamiento personal "desde las características más inmediatas del ajuste familiar y sexual, pasando por las relaciones con otras personas en general, hasta la religión y la filosofía política y social... el convencionalismo, la rigidez, la negación represiva y la subsiguiente ruptura de la debilidad del individuo, el miedo, la dependencia, no son sino diversos aspectos del mismo patrón fundamental de la personalidad, y pueden observarse en la vida personal, así como en las actitudes hacia la religión y los temas sociales" (op. cit., p. 971). De todos los instrumentos elaborados para su medida, la más difundida fue la escala F (escala de fascismo) de la que formaban parte teóricamente el convencionalismo, la aceptación acrítica de la autoridad y al poder establecido. Un intento por ofrecer un modelo distinto y con mayor carga psicológica fue propuesto por Rokeach (1960) que asimiló el dogmatismo a un sistema de creencias cerrado. Una creencia es una afirmación que la persona considera que es verdadera independientemente de su grado de contrastación empírica con la realidad. Un sistema de creencias

7. Resulta curioso señalar, ya desde aquí, que pese a esta afirmación, en el trastorno anancástico de personalidad (según la CIE-10), cercano al trastorno obsesivo-compulsivo, a veces se recomienda que se trata de personas muy eficaces en ciertos niveles profesionales y en la evolución del trastorno límite de personalidad se sugiere el mundo laboral como una solución de compromiso (aunque bastante eficaz en numerosos casos) para aliviar los problemas emocionales en lugar de intentar establecer relaciones interpersonales estables.

8. En el origen se encuentra el trabajo que arrancó en Alemania, entre otros, por Erich Fromm en el Instituto de Investigación Social de Frankfurt. No es casual, entonces, que la escala F evalúe un autoritarismo de "derechas" y que han sido necesarias varias depuraciones y nuevas formulaciones para poder evaluar el autoritarismo "de izquierdas".

cerrado se caracteriza por una rigidez extrema: rechazo de cualquier sistema que no sea el propio, aislamiento en compartimentos estancos del sistema de creencias y el de anticreencias, aceptación de una persona en función del nivel de autoridad que posea y esa autoridad sea asumida por los demás, pensamiento dicotómico y excluyente, causalidad única de los fenómenos sociales y lineal. En suma, se trataría de un conjunto de creencias más o menos organizadas, carente de vertebración compleja y racional y resistentes al cambio (ante la amenaza de cambio una respuesta frecuente es la agresión, en el caso de que la amenaza de cambio sea rápida, inminente y cruda, la respuesta agresiva es más probable) y, en todo caso, existe una notable intolerancia hacia la ambigüedad.

Como notas relevantes de esta revisión del concepto de rigidez en psicología queda una cierta ambivalencia respecto a las predicciones que rigidez puede tener con el rendimiento y la conducta. Por una parte, rigidez posee elementos positivos con respecto al rendimiento en la medida en que representa el cumplimiento de normas aceptadas socialmente, convencionalismo y persistencia en la realización de tareas. Por otra, en la medida en que conlleva una estereotipia de respuestas junto con elementos creenciales dogmáticos, cabría esperar resultados negativos respecto a ciertos tipos de tareas que entrañasen originalidad y flexibilidad en los enfoques, análisis de situaciones e incluso en las relaciones interpersonales, a lo que hay que añadir los aspectos provenientes de la psicopatología. Aunque no se encuentren presentes todos estos aspectos, una buena parte de ellos han sido objeto de análisis encaminados a su operacionalización con un cuestionario.

En la medida en que la versión político-ideológica ha ocupado la mayor parte de las páginas publicadas, ello ha dado lugar a una versión de rigidez sesgada e incluso muy negativa y opuesta a "la democracia", lo que no deja de ser muy parcial y que ignora las posibles aportaciones que poseen ese concepto y sus derivados, para la eficacia laboral (no deja de resultar curioso que tanto los autores "políticos" de la sociedad industrial como los "post-modernos" no hayan tematizado la relevancia y codeterminantes aparejados con el mundo laboral, como si ese mundo fuese algo inexistente o irrelevante).

LA CONSTRUCCIÓN DE UN PRIMER CUESTIONARIO

El arranque de este cuestionario se encuentra en el trabajo de Fisch y Brengelmann (1969) con una revisión de ítems relacionados con la idea de rigidez en el mundo socio-laboral y algunos componentes psicopatológicos a partir del Inventario Multifásico de Personalidad de Minnesota (MMPI) la escala F (Adorno et al., 1951), la escala de dogmatismo de Rokeach (1960), con una insistencia en elementos comprometidos con la intolerancia de la ambigüedad y la expresión de actitudes extremas (positivas y negativas) ante el mundo socio-laboral. El instrumento así elaborado fue cumplimentado por 1442 sujetos, básicamente universitarios alemanes. Cada elemento fue presentado en formato de escala Likert con seis posibilidades de respuesta desde "totalmente de acuerdo" en un extremo hasta "absolutamente falso" en el otro extremo (se pedía a los participantes que señalaran el grado de acuerdo o desacuerdo con el contenido de los elementos. La composición original cubría tres dominios de funcionamiento psicológico con un conjunto de facetas teóricas dentro de cada uno de ellos:

El primer dominio estaba compuesto por 15 elementos que se referían al mundo laboral y cuyo contenido era la primacía de este mundo y del rendimiento en general. Dos facetas cubrían estos contenidos:

(a). Valoración positiva del propio rendimiento, formada por siete ítems. Ejemplos de ellos son los siguientes: "Mi deseo de rendir es más fuerte que en los demás", "Yo trabajo en muchos terrenos más que los demás". Se trataría de la expresión de deseos positivos hacia el mundo laboral y que tendrían que ver con la búsqueda de logro.

(b). Compromiso prioritario de la persona con su trabajo, representada por ocho ítems del tipo: "Mi vida se rige fundamentalmente por aquello de que primero es la obligación y después, la devoción" o "Cuando llevo a cabo cualquier tarea, lo hago como si estuviera en juego mi propio prestigio". Se trataría de una concepción de autocompromiso con la tarea y/o personalismo en la cumplimentación del trabajo asignado, fuera éste cual fuere.

El segundo dominio se encontraba representado por 23 ítems y reflejaría una actitud convencional y tradicional dentro del mundo

moderno e industrial respecto al mundo laboral más que al ideológico. Indicaría posiciones tradicionalmente conservadoras en actitudes sociales y laborales, aunque no referidas directamente al mundo político. Está compuesto por tres facetas teóricas:

(a). Consideración del trabajo como un elemento clave en el logro de bienestar individual y colectivo, representado por siete ítems del tipo siguiente. “El camino más seguro para lograr algo en la vida es trabajar duro y bien”, “Una nación logrará un prestigio ante los demás tan sólo si sus ciudadanos trabajan de modo ordenado y sistemático”.

(b). Nueve ítems fueron seleccionados para recoger una actitud convencional (no quiere esto decir que sea correcta o incorrecta) ante un conjunto de estereotipos socialmente aceptados en la cultura occidental tales como autenticidad y radicalismo en las propias creencias. Ejemplos de ítems en esta faceta serían los siguientes: “El único camino para lograr una personalidad madura y definida es la fidelidad a los principios y valores fundamentales de uno/a mismo/a”, “Quien nunca ha tenido fe en un ideal nunca ha vivido plenamente”. Repárese que en este convencionalismo más o menos estereotipado sigue primando el referente individual, aunque los contenidos o referentes sean básicamente sociales; vendría a ser un indicador de la autoapropiación de sistemas de creencias y valores de corte tradicional-conservador en el mundo laboral.

(c). Seis ítems fueron sido los elegidos para representar otra faceta del convencionalismo aunque referido, en este caso, a la intolerancia de la ambigüedad y de la incertidumbre con ítems tales como “Un viaje de vacaciones se debería planear siempre hasta en sus detalles más insignificantes” o “Lo que debe buscarse es comprender la vida perfectamente para poder prever muchas cosas”.

El tercer dominio estaba formado por 17 ítems distribuidos en dos facetas y que recogen dos aspectos que teóricamente podrían formar los dos polos de un continuo: actitud de *elite* con prejuicio ante los demás en un polo y, en el otro, una aceptación acrítica de las actitudes “normales” y búsqueda de afirmación y seguridad personal en los demás.

(a). Actitud de *elite* muestreada por 12 ítems y que reflejaba una tendencia al segregacionismo y pensamiento axiológico dicotómico

en el que "bueno" se asimila a rápido, seguro y eficaz. Elementos representativos son los siguientes: "Una personalidad fuerte, firme, no se trata con todo el mundo", "No puedo sufrir a los inseguros ni a los débiles". Junto a ello, una inculpación al sistema social del fracaso personal, de la existencia de injusticia y de desastres sociales.

(b). Formada por cuatro ítems que reflejan la apelación a figuras de autoridad (técnica o moral) cuando existe inseguridad, problemas o incertidumbre. Se refiere tanto a la búsqueda de asesoramiento, como a la confirmación de las opiniones propias en lo que digan las "autoridades", a lo que acompañaría una preferencia por cuestiones de detalle en lugar de cuestiones básicas y centrales. Ejemplos de ítems: "Cuando no puedo resolver por mí mismo/a un problema personal que me preocupa mucho, sigo el consejo de una persona con gran experiencia y que me merezca crédito", "Cuando no se puede llegar a una solución clara en un problema, lo mejor es seguir el consejo de los especialistas en la materia" y "Yo trabajaría a gusto en aquellos trabajos que se concentran en tareas de detalle".

* * * * *

En el trabajo original se llevó a cabo un análisis correlacional a partir de las puntuaciones en las escalas (siete) y los dominios (tres). En el primer dominio, la correlación media entre las dos escalas y éste dominio fue de .85; entre las tres escalas y el segundo dominio de .79 y entre las dos escalas que componen el tercer dominio, de .80. Sin embargo, las escalas no eran independientes entre sí (correlación media de .36). Además, la correlación media entre los tres dominios en la muestra original fue de .54.

Unos años después, Pelechano (1972) y con tres muestras alemanas repitió los análisis con resultados fundamentalmente similares cuando se trató de muestras de oficiales y jefes del ejército alemán y referidos a las relaciones entre los dominios y las escalas que los constituían; las relaciones de las escalas entre sí fueron un poco más altas (media de .48). En dos muestras asimismo de "militares", cadetes y soldados de reemplazo del ejército alemán, los resultados ya variaron en el sentido de que las correlaciones entre las escalas y los dominios no aparecían muy distintas entre sí, fueran éstas escalas "marcadoras" de los dominios o no. De los tres do-

minios, el tercero presentaba los coeficientes menos discriminativos entre las escalas que formaban este dominio frente a los correspondientes al resto de dominios. Como conclusión general de estos análisis se sugirió que el primer dominio parecía el más robusto estadísticamente y que entre el segundo y el tercero la diferenciación parecía más débil, sugiriendo, desde aquí, la posibilidad de reducir a dos las puntuaciones del cuestionario, más que mantener los tres factores como puntuaciones independientes.

Posteriormente se tradujo el cuestionario al español, se refundieron las formulaciones de algunos elementos y hasta se comparó el formato Likert con otro de respuesta obligada de verdadero/falso (V/F). Los primeros participantes españoles fueron universitarios (estudiantes de psicología de la universidad Complutense de Madrid) y de ahí se pasó a otras muestras. Los análisis, además, fueron cambiados a la utilización sistemática de análisis factoriales sobre los elementos más que a partir de constituir escalas. Estos análisis, en muestras distintas y con formatos de respuesta distintos, asimismo sugerían la existencia de dos factores en lugar de tres y el "salto" de unos ítems de unos a otros factores. Después de casi treinta años de estudios y análisis estadísticos se presenta el nuevo cuestionario con dos factores.

LA ELABORACIÓN DEL PRESENTE CUESTIONARIO A PARTIR DE LO EXPUESTO

Desde el trabajo que acaba de exponerse se ha llevado a cabo una refundición de algunos elementos, añadido y eliminación de otros y, en fin, una nueva propuesta asentada en resultados experimentales alcanzados y en los análisis teóricos a partir del material original, en un esfuerzo por adaptarlos a las maneras y contenidos de la sociedad actual. El resultado se expone a continuación.

MÉTODO: PARTICIPANTES, MODO OPERATIVO, ANÁLISIS.

En la presente tipificación se ha operado de la siguiente manera:
(a). Cuestionario.- Originalmente ha estado compuesto por 55 elementos de respuesta obligada (sí/no) y que cubría facetas corres-

pondientes al convencionalismo social, la intolerancia de la ambigüedad, intolerancia hacia la incompetencia y una hipervaloración del mundo laboral y de la propia competencia.

(b). Participantes.- Para la presente tipificación han participado un total de 2482 adultos separados en tres grupos bien distintos:

B.1. Grupo de adultos enfermos crónicos.- Compuesto por un total de 511 personas, todas ellas diagnosticadas con enfermedad crónica y tratadas en centros hospitalarios de la red pública (71 enfermos con enfermedad renal terminal sometidos a hemodiálisis hospitalaria, 72 nefrópatas en tratamiento ambulatorio, 41 trasplantados renales con éxito y con más de cinco años después del trasplante renal, 109 diabéticos insulino dependientes, 117 enfermos oncológicos en fase dos y posteriores y 101 hipertensos, con hipertensión esencial no bien controlada). Casi la cuarta parte de los mismos (23,6%) de menos de 30 años; el 40,6% entre 31 y 50 años y el resto con más de 50 años; poco más de la mitad, mujeres (53,8%). Dos terceras partes de los mismos, casados y poco más de la tercera parte, con profesión manual no cualificada. El cuestionario fue cumplimentado de forma individual y formando parte de una batería de pruebas cuyo objetivo era el conocimiento y la investigación acerca de la psicología del enfermo crónico.

B.2. La segunda está formada por 1200 adultos representativos de la población de todos los municipios de la isla de Tenerife⁹. Asimismo un poco más de la mitad son mujeres (53,6%). Prácticamente la mitad se encuentra entre 18 y 30 años (51%); entre 31 y 45 años había el 28,1% y 251 tenían más de 46 años. El 48,3% estaban solteros y el 44,5% casados. Poco más de las dos terceras partes (67,9%) tenían estudios primarios o secundarios. Por lo que se refiere a la ocupación, el 15,5% estaba sin empleo; el 11,67% se autoidentificó como amas de casa y el 2,5% estaba jubilado. Poco más del 40% tenía un empleo cualificado en una empresa que no era suya.

9. El autor agradece el acceso que a esta muestra ha tenido y que corresponde a un trabajo del profesor Dr. D. M. González. Las profesoras A. de Miguel, L. García y A. Fumero corrieron con la tarea de aplicar y compilar la información de las muestras universitarias.

B.3. La tercera muestra está formada por 779 estudiantes de psicología, con una media de edad de poco más de 22 años (y desviación típica alrededor de 3,2), los hombres un poco mayores y, por lo que se refiere al género, cerca del 80% son mujeres.

(c). Procedimiento.- En la muestra de enfermos las pruebas fueron cumplimentadas de forma individual y en el domicilio del enfermo (tras cita previa). En el caso de los estudiantes, el cuestionario se cumplimentó en clase, como parte de la materia de prácticas de psicología de la personalidad. En la muestra de adultos prioritariamente no universitarios se cumplimentó en pequeños grupos fundamentalmente aunque asimismo, algunas de las pruebas (las menos) se contestaron de forma individual.

El procedimiento de pase de pruebas (individual o colectivo) no ha mostrado resultados significativamente distintos tanto en su consideración de puntuaciones dadas como en el de la estructura factorial alcanzada. Asimismo, sucesivos análisis factoriales han producido dos factores claros y otro más difuso, con saturaciones factoriales en sus elementos definitorios en los otros dos (básicamente en el segundo).

Se ha aplicado la prueba en forma de escala Likert y en respuesta obligada dicotómica (asimismo, la conversión de escala Likert en respuesta obligada seleccionando a partir de la "media" de cada elemento). Los resultados factoriales alcanzados en estas tres formas han sido prácticamente los mismos y no modifican sustancialmente la composición factorial ni las diferencias entre grupos.

Se han llevado a cabo, asimismo, distintos tipos de extracción factorial así como de rotaciones sobre la estructura básica a lo largo del último cuarto de siglo y, en más del 80% de los distintos intentos las soluciones eran prácticamente solapables: pérdida de algunos elementos, reagrupación de otros pocos y el mantenimiento de los básicos en todas las ocasiones. Después de realizada esta serie de trabajos nos decidimos a presentar el instrumentos en su forma más conservadora y definida, en donde se pierden algunos elementos y se reducen los factores a dos¹⁰.

10. Asimismo se ha aplicado en más de una ocasión el programa de análisis factorial booleano del BMDP y los resultados han sido similares. No es en este caso la forma de extracción no de rotación de ejes las que han ofrecido diferencias en estructura.

RESULTADOS FACTORIALES CON IDENTIFICACIÓN DE LOS FACTORES

Con las muestras antes descritas se ha llevado a cabo el siguiente procedimiento de análisis: factorización para cada una de las muestras y petición, en cada caso, de rotación oblicua y rotación ortogonal (varimax). Los análisis se han hecho con el paquete SPSS, versión siete para PC, con petición del gráfico de sedimentación y después del análisis del gráfico petición de factorización de dos factores (que eran representativos y estadísticamente significativos) mediante el procedimiento de factores principales. En la medida en que la composición factorial era básicamente la misma para las tres muestras, se llevó a cabo el mismo procedimiento con la muestra total de 2.482 participantes.

Se pidió una primera rotación oblicua y una segunda varimax. Los resultados son básicamente los mismos, aunque la oblicua exigía más de 25 iteraciones. En este sentido se eligió para la interpretación la rotación varimax. El corte de elección de un ítem ha sido el de tener una saturación factorial al menos de .30 y no presentar una saturación de esa cuantía en el otro factor.

Los datos relevantes correspondientes al primer factor se encuentran recogidos en la tabla número 1, que pasamos a comentar.

El *primer factor* está compuesto por 22 ítems que explica un 14,6 % de la varianza total registrada y la consistencia interna (alfa de Cronbach) ha sido alta, de .83. Se trata de un factor complejo en el que parecen ser importantes las ideas de eficacia en el trabajo, autoexigencia laboral y valoración muy positiva del esfuerzo personal para el logro de metas. Junto a ello, intolerancia hacia la incompetencia, demanda de una guía clara de actuación en el mundo social (asentada en la propia historia del país) y tendencia a la dicotomización (buenos y malos, fuertes y débiles, eficaces e incompetentes). En este factor la actividad laboral es muy importante y la eficacia en esa tarea califica la bondad o maldad humana. Incompetencia es igual a maldad. Todo ello, además, con una cierta separación de los demás en la medida en que el sujeto considera que él mismo es más eficaz, trabaja mejor y más duro que los demás.

La denominación que hemos elegido para este factor ha sido la de *hipervaloración propia y del trabajo (con intolerancia de la debilidad humana, personalismo laboral y detallismo)*.

Tabla 1.- Estadísticos básicos de los ítems que componen el primer factor. Med= media; DT= desviación típica; SATU= saturación factorial del ítem en el factor; h^2 = comunalidad. Se han omitido los ceros en los decimales y la coma decimal ha sido sustituida por un punto

F1: HIPERVALORACIÓN PROPIA Y DEL TRABAJO CON INTOLERANCIA DE DEBILIDAD HUMANA, PERSONALISMO LABORAL Y DETALLISMO	Med (DT)	SATU.	h^2
2. Se debería dejar de lado a los compañeros vagos	.26 (.44)	.44	.20
7. El mundo es de los capaces, de los que valen	.30 (.46)	.35	.19
8. Procurar superar a los demás en el trabajo es algo que se debería tener presente en todo momento	.34 (.48)	.49	.29
14. Tan solo se puede confiar en uno/a mismo/a	.35 (.48)	.35	.21
15. Lo que importa en todo momento es tomar decisiones con rapidez	.24 (.43)	.36	.20
16. Mi deseo de rendir mucho es más fuerte que en los demás	.24 (.43)	.51	.30
17. No puedo sufrir a los inseguros ni a los débiles	.29 (.46)	.40	.16
20. Me gusta que en las fotos, cuadros y escaparates esté todo ordenado simétricamente	.40 (.49)	.40	.27
21. Una nación puede lograr un prestigio en el mundo únicamente si sus ciudadanos trabajan de modo ordenado y sistemático	.54 (.50)	.41	.29
25. Yo me esfuerzo más que la mayoría de la gente por lograr unos puntos de vista verdaderos sobre la vida	.30 (.46)	.50	.24
29. Lo que tenemos que hacer para lograr un verdadero progreso social es sacar las enseñanzas de nuestro glorioso pasado histórico	.30 (.46)	.42	.18
30. El camino más seguro para lograr algo en la vida es trabajar duro y bien	.80 (.40)	.45	.17
31. En el panorama político nacional se puede comprobar frecuentemente aquello de que "son muchos panaderos se echa a perder la masa"	.72 (.45)	.44	.20
32. Una persona que no puede dominar sus debilidades y flaquezas no vale gran cosa	.33 (.47)	.33	.21
33. Tengo por norma no dejar que me distraigan de mi trabajo ni amigos no conocidos	.38 (.49)	.39	.26

Tabla 1 (Continuación)

37. Yo trabajo más que la mayoría de la gente	.16 (.36)	.51	.28
40. Cuando más duro se trabaje, más dinero se puede ganar	.36 (.48)	.32	.16
42. Lo que ocurre con muchas personas que dicen ser tolerantes es que, en realidad, no tienen ninguna opinión propia	.43 (.50)	.34	.19
45. Cuando uno/a lleva adelante sus propias ideas, no tiene por qué hacer caso de los demás	.39 (.49)	.36	.21
52. Cuando trabajo en colaboración con otros, por lo general, rindo más que los demás	.24 (.42)	.36	.19
53. Un viaje de vacaciones debería planearse hasta en sus detalles más insignificantes	.36 (.48)	.41	.26
55. Uno/a tiene que luchar por permanecer arriba en un mundo que consta casi únicamente de débiles y fuertes	.53 (.50)	.43	.26

Valor propio	8.02
Porcentaje de varianza total	14.6
Alfa de Cronbach	.83

Los resultados obtenidos en el factor dentro de la validez predictiva es que se trata de una dimensión favorecedora del rendimiento en la consideración intragrupo, si bien en cuanto a validez diferencial entre grupos debe tenerse en cuenta que se trata de un factor muy sensible a la influencia del contexto y situación personal (así, vaya por caso, las personas internas en instituciones penitenciarias "añoran" el mundo laboral y presentan puntuaciones ligeramente más altas que las que se encuentran en el exterior; asimismo en el análisis intergrupo debe tenerse presente la eficacia intelectual que promueve una significación distinta en el caso de una misma puntuación).

La consistencia interna de este factor es alta no solamente en la muestra total de tipificación empleada en este trabajo sino además en distintos trabajos oscilando alrededor de .83. Por lo que se refiere a la estabilidad temporal del factor se tienen resultados con intervalos que van desde dos semanas a cinco años y con muestras de universitarios y de no universitarios. Los coeficientes oscilan entre .55 y .70 dependiendo de muestras e intervalos temporales.

Tabla 2.- Estadísticos básicos de los ítems que componen el segundo factor. Med= media; DT= desviación típica; SATU= saturación del ítem en el factor; h²= comunalidad. Se han omitido los ceros y la coma decimal ha sido sustituida por un punto

F2: COGNITIVIDAD SOCIOPERSONAL CON PRIMACÍA DE ESPECIALISTAS Y CONVENCIONALISMO	Med (DT)	SAT U.	h ²
3. Cuando no se puede llegar a un acuerdo, lo mejor es seguir siempre el consejo de los especialistas en la materia	.78 (.42)	.46	.23
5. Muchas personas tienen un punto de vista equivocado de la vida	.76 (.43)	.44	.22
10. Mi vida se rige fundamentalmente por aquello de que "primero la obligación y después la devoción"	.54 (.50)	.34	.26
12. Lo que debe buscarse es comprender la vida correctamente, pues de este modo se pueden prever muchas cosas	.81 (.39)	.35	.18
13. Quien tiene un buen concepto de sí mismo/a goza de un buen concepto ante los demás, tiene éxito en la vida	.76 (.43)	.39	.17
19. Toda persona tiene la especial obligación de sostener sus propias ideas en todo momento y sin compromiso alguno	.72 (.45)	.41	.20
22. La causa más frecuente de los conflictos y enemistades entre los hombres son las ideas distintas sobre lo que es el mundo y la realidad	.71 (.45)	.34	.17
23. Me alegro cuando personas experimentadas concuerdan con una opinión mía, pues así puedo estar seguro/a de que mis convicciones son ciertas	.76 (.43)	.49	.24
27. Cuando llevo a cabo cualquier tarea lo hago del mismo modo como si estuviera en juego mi propio prestigio	.64 (.48)	.30	.21
28. El único camino para lograr una personalidad madura y definida es la fidelidad a lo que uno cree que es verdad	.72 (.45)	.50	.25
35. La primera y más importante condición para que los empresarios paguen incentivos y sueldos más altos es que los trabajadores trabajen más y mejor	.52 (.50)	.36	.20

Tabla 2 (Continuación)

38. Si me concentro en mi trabajo, lo termino, pase lo que pase	.78 (.42)	.31	.14
36. Uno debe guardar cierta distancia de sus colaboradores y subordinados para que no se aprovechen de nuestra bondad ni abusen de nuestra confianza	.45 (.50)	.33	.24
46. Se debe considerar siempre la calidad y por ello comprar únicamente las cosas más sólidas y duraderas	.63 (.48)	.38	.23
49. Siempre hay personas que no pueden entender el que yo tenga firmes puntos de vista sobre la vida	.68 (.47)	.30	.18
50. Cuando no puedo resolver por mí mismo un problema personal que me preocupa mucho, sigo el consejo de una persona con gran experiencia y que me merezca crédito	.77 (.42)	.38	.15
51. Las personas que utilizan frecuentemente expresiones tales como "quizá", "si...", "probablemente", "tendría..." etc. no tienen las cosas muy claras	.51 (.50)	.32	.17

Valor propio	2.75
Porcentaje de varianza total	5.0
Alfa de Cronbach	.76

El *segundo factor* está formado por 17 ítems, presenta un valor propio de 2,75, con un porcentaje de varianza total del 5% y una consistencia interna apreciable (alfa de Cronbach) de .76. El contenido de los ítems que cumplen el criterio de selección recoge más de una idea: por una parte, la confianza en los "especialistas" o personas experimentadas para la búsqueda de solución de problemas difíciles (problemas que no se restringen al ámbito social sino asimismo personal), por otra parte, un convencionalismo que forma parte del "sentido común" de la sociedad industrial: mayor salario debe ir aparejado con mayor trabajo, preferencia de la calidad sobre la apariencia y defensa (como deber incluso) de las ideas propias en toda situación, con personalización de la tarea a realizar (al

margen del tipo de tarea, todas las cosas hay que hacerlas con gran seriedad y con un compromiso personal muy fuerte). Además, existe un reconocimiento de jerarquía social y personal en el sentido de que hay que marcar distancias con amigos y compañeros para preservar la propia intimidad y autoestima. Finalmente prácticamente la tercera parte de los ítems confieren una relevancia principal al valor que posee la cognición para vivir la vida de manera adecuada hasta el punto que el entender lo que pasa, el sistema de creencias y visiones del mundo representa tanto una fuente de tranquilidad y satisfacción, como una fuente importante de conflictos sociales y personales.

Esta cognición social y personal atraviesa la mayoría de contenidos de los ítems por lo que identificamos a este factor como *cognitividad sociopersonal con primacía de especialistas y convencionalismo*. En buena cuenta representaría un factor de rigidez sociopersonal que se encontraría en el polo opuesto de la anti-intrasección a la que hacían referencia los autores del "síndrome de la personalidad autoritaria". Y resulta sugerente en la medida en que frente a una primacía de la acción frente al pensamiento que se defendía durante los dos primeros tercios del siglo XX como indicador de dogmatismo y autoritarismo, el factor que estamos comentando recogería un predominio de la cognición frente a la acción, de una suerte de justificacionismo y autojustificación de las acciones propias y ajenas en función de "modelos de funcionamiento sociopersonal" de los que se derivarían. Esa adaptación entre acción y modelo es algo bien visto y, además, esa apelación a la cognición no implica un esfuerzo individual para la gestación de esa visión del mundo, ni la utilización de la individualidad para su validación, antes al contrario, las dudas del individuo se "resuelven" con la apelación a especialistas y técnicos que deciden, aclaran, confirman y validan las opiniones de cada uno. En un sentido representaría la posición sensata de afrontar los problemas a base de consultar lo que no se sabe pero, por otro lado, asimismo representa una dilución del pensamiento individual en aras de otro comunitario (todavía no único a menos que se extrapole la opinión de los especialistas a la única verdad posible, lo que se puede lograr a través de unos medios de comunicación conformadores de esa mentalidad única). Vendría a

significar la visión del mundo de los ciudadanos "de a pié" confiados más en lo que se les dice que en lo que piensan por sí mismos o, peor aún, que lo que piensan por sí mismos está conformado por los "expertos"; la extracción, contrastación y valer de esos expertos es lo que quedaría por dilucidar, así como el papel del individuo en su toma de decisiones respecto a la formación de su visión del mundo.

Por lo que se refiere al mundo laboral tiende a presentar relaciones positivas con el rendimiento en tareas de grupo y convencionales y dificulta la aparición de respuestas creativas. Las relaciones con el rendimiento laboral, con todo, tienden a ser un poco menores que las correspondientes al primer factor, tanto en tareas de laboratorio como las del mundo social.

Los resultados correspondientes a consistencia interna de este factor tienden a ser un poco menores a los correspondientes al primer factor: en su aplicación a muestras universitarias y no universitarias tienden a ser más altos en estas últimas y el rango alcanzado entre todos los estudios oscila entre .70 y .83. Los resultados correspondientes a estabilidad temporal entre dos semanas y cinco años oscilan entre .45 y .70 dependiendo de muestras e intervalos (la cuantía sigue la misma línea que la correspondiente a consistencia interna).

* * * * *

Estos dos factores son estadísticamente independientes entre sí, presentando un coeficiente de correlación en las tres muestras entre .04 y .18, que indica una solapación entre ellos menor al 4%.

PUNTUACIONES TÍPICAS

En las tablas números 3 y 4 se encuentran las puntuaciones percentiladas correspondientes a cada una de las muestras que han participado en el estudio, así como de la muestra total.

Por lo que se refiere al primer factor, de hipervaloración propia y del trabajo, se observa una tendencia bastante clara: en los percentiles más bajos las dos primeras muestras de universitarios

Tabla 3.- Tipificación percentilada del primer factor del cuestionario de rigidez: HIPERVALORACIÓN PROPIA Y DEL TRABAJO CON INTOLERANCIA DE DEBILIDAD HUMANA, PERSONALISMO LABORAL Y DETALLISMO

PERCENTILES	Universitarios N=761	Adultos pobl. en general N=1200	Adultos enfer- mos crónicos N=511	TOTAL N=2482
1	0	0	3	0
10	2	2	7	3
20	3	4	9	4
30	4	5	10	5
40	5	6	11	7
50	6	8	12	8
60	8	9	13	9
70	9	10	14	10
80	10	12	15	12
90	12	14	16	15
95	14	16	16	17
100	19	21	17	22
Media	6.79	8.12	11.7	8.26
Mediana	6	8	12	8
Moda	5	4	14	4
Punt. Máxima	19	21	17	22
Punt. Mínima	0	0	0	0
Kurtosis	-.20	-.28	-.11	-.26
Asimetría	.53	.45	-.64	-.64

Tabla 4.- Tipificación percentilada del segundo factor de rigidez: COGNITIVIDAD SOCIOPERSONAL CON PRIMACÍA DE ESPECIALISTAS Y CONVENCIONALISMO

PERCENTILES	Universitarios N= 761	Adultos pobla- ción en general N=1200	Adultos enfer- mos crónicos N=511	TOTAL N= 2482
1	2	3	4	3
10	6	7	10	7
20	7	9	11	9
30	8	10	13	10
40	9	11	14	11
50	10	12	14	12
60	11	13	15	13
70	12	14	15	14
80	13	15	16	15
90	14	16	17	16
95	15	16	17	17
100	17	17	17	17
Media	9.98	11.07	13.6	11.6
Mediana	10	12	14	12
Moda	11	11	15	14
Punt. Máxima	17	17	17	17
Punt. mínima	2	1	3	0
Kurtosis	-.39	-.11	1.2	-.36
Asimetría	-.25	-.64	-1.15	-.53

y población de adultos en general tienden a estar muy cercanas entre sí y diferenciarse de la de enfermos crónicos. Después del percentil 50 la tendencia es la contraria (una mayor diferenciación entre el grupo de universitarios frente a los otros dos), lo que se pone de manifiesto ya con toda claridad en las puntuaciones correspondientes al percentil 95.

Por otra parte, en todos los percentiles las puntuaciones correspondientes a los universitarios son siempre menores y la de los enfermos crónicos las mayores, lo que sugeriría o bien una menor hipervaloración propia y del trabajo en el caso de los universitarios o, alternativamente, una mayor autocrítica personal y distanciamiento de la realidad sociopersonal por parte del grupo de universitarios. Y ello, en todo caso, al margen de las interpretaciones que se hagan al respecto, parece bastante claro que el universitario no parece ser totalmente representativo de la población en general.

Una representación gráfica de lo que acabamos de comentar se encuentra en la figura número 1.

En el segundo factor que hemos llamado cognitividad sociopersonal y convencionalismo, la puntuación del grupo de universitarios para cada percentil es siempre la menor de todos los grupos (lo que sugeriría un menor convencionalismo y aceptación de la posición social heredada por parte de este grupo) y en este factor, además, las diferencias entre los distintos grupos va disminuyendo a medida que se incrementan los percentiles de comparación, lo que sugeriría una influencia relativa del nivel cultural (si éste fuese esencial, las diferencias entre los grupos serían las mismas en todo el rango de puntuaciones). Una representación de lo que se ha dicho se encuentra en la figura número 2.

Sucedé además, que, como sucedía en el primer factor, el grupo con mayor puntuación en todo el rango de puntuaciones es el de los enfermos crónicos y de lo que se deduce que posiblemente esto se deba a una expresión más desiderativa que real en la medida en que el mundo laboral eficaz se encuentra un tanto más alejado de las posibilidades reales de este grupo (si no para todos los subgrupos, sí para algunos de ellos). Y ello sugeriría, además, que deberían ser interpretadas las puntuaciones en estos factores tomando en consideración el estado físico del sujeto (lo que no debe

Figura 1.- Puntuaciones de percentiles significativos en las tres muestras de tipificación: Factor de HIPERVALORACIÓN PROPIA Y DEL TRABAJO CON INTOLERANCIA DE DEBILIDAD, Y PERSONALISMO LABORAL

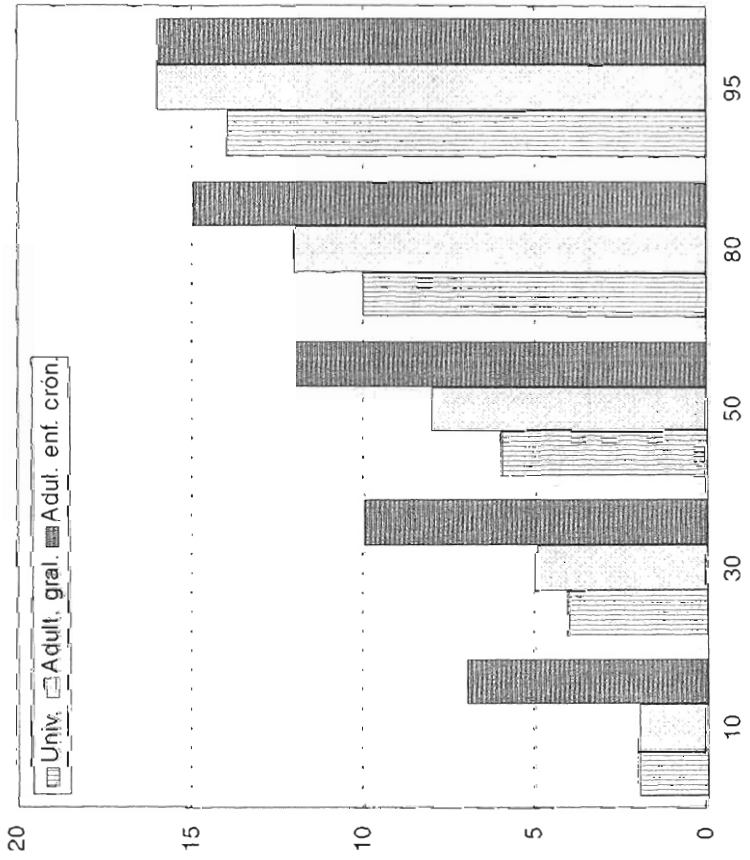
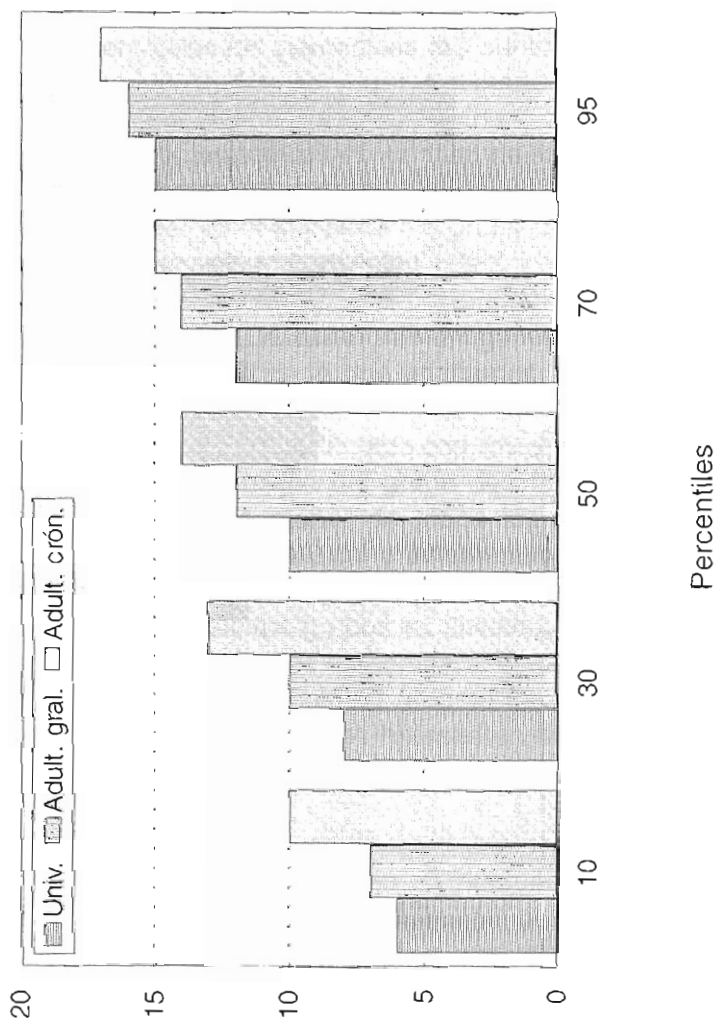


Figura 2.- Puntuaciones de percentiles significativos en las tres muestras de tipificación. Factor de COGNITIVIDAD SOCIOPERSONAL CON PRIMACÍA DE ESPECIALISTAS Y CONVENCIONALISMO



ser pasado por alto en la medida en que más del 40% de la población adulta en occidente puede estar afectada de enfermedad crónica, lo sepa el sujeto o no.

DISCUSIÓN Y CONCLUSIÓN

En un trabajo de presentación de un instrumento como el presente tan importante es lo que se aísla como lo que se escapa de todo aquello que se ha previsto. De los 55 elementos originales, 16 han quedado fuera. De hecho una reflexión acerca del establecimiento original de dominios y facetas ya podía llevar a sospechar que no parecía muy clara la estructura. Entre el segundo y el tercer dominio las diferencias racionales parecen ser más lingüísticas que reales en el sentido de que la significación personal que se da en ellas tiende a presentar muchas solapaciones y, por otro lado, la homogeneidad conceptual de las facetas y su pertenencia a cada dominio tampoco parecía especialmente perfilada (por ejemplo, el compromiso personal de un ser humano con su trabajo tiende a ser un valor convencionalmente asumido pero, desde luego, no necesariamente se aúna con una hipervaloración genérica de la actividad laboral. La intolerancia de la ambigüedad y la incertidumbre puede adscribirse tanto al convencionalismo como a la actitud de elite.

Como cuestión relevante debería recordarse el hecho de que un conjunto de ítems que no aparecen en la estructura factorial no significa que sean irrelevantes o carezcan de relevancia psicológica sino simplemente que su patrón de covariación es escaso respecto a aquellos que sí aparecen en la estructura. Ello implicaría que los elementos que no aparecen podrían formar parte empíricamente de otro patrón funcional de covariación y para el conocimiento más en profundidad de estos elementos residuales deben hacerse otro tipo de trabajo del que nos ocupa aquí.

Por otro lado, un resultado claro que aparece en la estructura de los dos factores es que la carga fundamental se encuentra en aquellos contenidos semánticos que no necesariamente llevan consigo un peso ideológico o político claro, aunque sí social restringido al mundo laboral. Y, en cada uno de ellos, sin embargo, parece que existen

indicios de aquellos contenidos ideológicos que se sugirieron originalmente como pertenecientes al mundo político. Esto sugiere que el dominio político y el laboral no deberían ser identificados aunque presentan algunas relaciones entre sí y, tal y como se encuentra estructurado el mundo laboral en la sociedad contemporánea, una cierta dosis de rigidez y autoritarismo parece promover una mayor eficacia laboral. Y en la medida en que esta eficacia laboral es promovida por la sociedad contemporánea, se encuentra promoviendo, asimismo, una concepción rígida y un tanto dogmática de la vida, de la estructura personal y de relaciones personales.

Un resultado de cierto interés es que los indicadores de psicopatología no parecen estar recogidos en este cuestionario más que de modo indirecto (intolerancia de ambigüedad, detallismo y gusto por la simetría excesiva). En un trabajo que se encuentra en vías de publicación aplicamos el cuestionario de evaluación para trastornos de personalidad de la CIE-10 (realmente un primer escrutinio para un análisis posterior en mayor profundidad a base de entrevista) y se hizo un análisis de ítems conjunto entre rigidez y este cuestionario: no se encontró solapación alguna (o redundancia funcional) entre los factores que aísla empíricamente el cuestionario criterial de la CIE-10 y este cuestionario de rigidez, lo que no deja de resultar sorprendente en la medida en que el trastorno de personalidad anancástico podría encontrarse relacionado con la rigidez sociolaboral en más de una ocasión, lo que se evidencia a partir de los datos de la clínica. En todo caso, resulta un punto que merece un análisis es más profundidad.

En suma, hemos presentado las principales líneas teóricas de la rigidez en la psicología, desde ahí la propuesta de un cuestionario, su estudio de validación interna y normas típicas, con algunas de las implicaciones relevantes para el funcionamiento personal y sociolaboral.

En el apéndice A se encuentra una selección de trabajos en los que se encuentran resultados correspondientes a versiones anteriores y la actual del cuestionario con el fin de ofrecer un panorama amplio de aplicaciones. En el apéndice B se encuentra la versión definitiva de la prueba, con la clave de corrección de la misma para cada factor con la versión depurada de la prueba para adultos.

BIBLIOGRAFÍA

- Adorno, T. et al. (1950).- *The authoritarian personality*, Stanford CA, Stanford University Press.
- Becker-Carus, C. (1971).- Relationships between EEG, personality and vigilance, *Electrophysiology and Clinical Neurophysiology*, 519-526.
- Brengelmann, J. C. (1967).- Bedingte Reactionen, Lerntheorien und Psychiatrie, En H. W. Gruhle, R. Jung, W. Mayer-Gross und M. Müller (Hrsgb.).- *Psychiatrie der Gegenwart, Band I/A*, Heidelberg, Springer.
- Brengelmann, J. C. (1975).- Personalidad y rendimiento. En V. Pelechano (dir.).- *Psicología estimular y modulación*, Madrid, Marova.
- Feather, N. T. (1961).- The relationship of persistence at a task to expectation of success and achievement motivation, *Journal of Abnormal and Social Psychology*, 63, 552-569.
- Feather, N. T. (1962).- The study of persistence, *Psychological Bulletin*, 59, 94-115.
- Fisch, D. y Brengelmann, J. C. (1969).- *Eine Rigiditätsfragebogen*, mimeo, Psychologische Abteilung, Max-Planck Institut für Psychiatrie, München, Deutschland.
- Ovsiankina, (1928).- Die wiederaufnahme unerbrochener Handlungen, *Psychologische Forschung*, 11, 302-379.
- Pelechano, V. (2000).- *Psicología sistemática de la personalidad*, Barcelona, Ariel.
- Rokeach, M. (1961).- *The open and closed mind*, New York, Basic Books.
- Weiner, B. (1965).- The effects of unsatisfied achievement motivation on persistence and subsequent performance, *Journal of Personality*, 33, 428-442.
- Weiner, B. (1970).- New conceptions in the study of achievement motivation, En B. A. Maher (ed.).- *Progress in experimental personality research*, vol. V, New York, Academic Press.
- Zeigarnik, (1935).- Über das behalten von erledigten und unerledigten Handlungen, *Psychologische Forschung*, 9, 1-85.

**APENDICE A: UNA SELECCIÓN DE BIBLIOGRAFÍA EN LA QUE SE
ENCUENTRAN REFERENCIAS Y/O RESULTADOS CON ESTE
CUESTIONARIO O ESCALAS RELACIONADAS Y RELEVANTES**

- Báguena, M. J., Cabezudo, I., Díaz, A. y Villarroya, A. (1987).- Factores personales, estimulación punitiva y refuerzo no contingente, *Análisis y Modificación de Conducta*, 13, 229-263.
- Beleña, M. A. y Báguena, M. J. (1993).- Consumo de drogas y diferencias en dimensiones básicas de personalidad en mujeres delincuentes, *Análisis y Modificación de Conducta*, 19, 347-363.
- Brengelmann, J. C. (1967).- Bedingte Reaktionen, Lerntheorien und Psychiatrie. En H. W. Gruhle, R. Jung, W. Mayer-Gross und N. Müller (Hrsg.).- *Psychiatrie der Gegenwart*, Band I/A, Heidelberg, Springer Verlag.
- Brengelmann, J. C. (1975).- Personalidad y rendimiento. En V. Pelechano (dir.).- *Psicología estimular y modulación*, 215- 294, Madrid, Marova.
- Capafons, J. I., Pelechano, V. y Sosa, C. D. (1991).- Psicología de la salud, dimensiones de personalidad y motivación en enfermos crónicos (I): diferencias de personalidad y motivación en enfermos renales y no renales con procedimientos normativos tradicionales y menos tradicionales, *Análisis y Modificación de Conducta*, 53-54, 605-620.
- Capafons, J. I., Pelechano, V. y Sosa, C. D. (1991).- Personality and motivational dimensions in kidney patients, *Análisis y Modificación de Conducta*, 53-54, 621-632.
- Díaz, A. y Báguena, M. J. (1989).- Diferencias sexuales entre grupos de delincuentes y no delincuentes en dimensiones básicas de personalidad y motivación, *Psicologemas*, 6, 149-182.
- García, L. y Fumero, A. (1997).- Personalidad y rendimiento académico en estudiantes universitarios: un estudio de tres cursos académicos, *Análisis y Modificación de Conducta*, 22, 27-64.
- García de la Banda, G. y Pelechano, V. (1996).- Variables de personalidad como determinantes de las actitudes de aceptación y rechazo de invidentes en padres y profesores, *Análisis y Modificación de Conducta*, 81, 5-36.
- Ibáñez, I. (1995).- *Integración de invidentes, personalidad y habilidades interpersonales*, Tesis Doctoral, Facultad de Psicología, Universidad de La Laguna.
- Pelechano, V. (1972a).- *La personalidad en función de los parámetros de estímulo en la solución de problemas*, Tesis doctoral, mimeo, Universidad Complutense de Madrid.

- Pelechano, V. (1972b).- Dimensiones de personalidad y parámetros de estímulo. En V. Pelechano (dir.).- *Adaptación y conducta. Bases biológicas y procesos complejos*, 101-152, Madrid, Marova.
- Pelechano, V. (1972c).- Personalidad y terapia de conducta: Un método de análisis relacional, *Archivos de Neurobiología*, XXXV, 489-516.
- Pelechano, V. (1973).- *Personalidad y parámetros. Tres escuelas y un modelo*, Barcelona, Vicens Vives.
- Pelechano, V. (1976).- *Personalidad, inteligencia y motivación como determinantes del rendimiento académico en B.U.P.*, 2 volúmenes, Informe Técnico de Investigación, ICE de la Universidad de La Laguna (Tenerife).
- Pelechano, V. (1986a).- *Habilidades interpersonales en jóvenes, adultos y ancianos*, mimeo, Informa del primer año de trabajos del proyecto subvencionado por el Gobierno Autónomo de Canarias, Departamento P.E.T.R.A., Universidad de La Laguna, 691 pgs.
- Pelechano, V. (1986b).- Una nota acerca de la definición de la personalidad: el caso de la estabilidad y de la consistencia, *Boletín de Psicología*, 13, 9-26.
- Pelechano, V. (1987a).- *Habilidades interpersonales en jóvenes, adultos y ancianos*, mimeo, Informe correspondiente al segundo año de trabajos del proyecto subvencionado por el Gobierno Autónomo de Canarias, Departamento P.E.T.R.A., Universidad de La Laguna. 225 pgs.
- Pelechano, V. (1987b).- *Programa comunitario de educación especial en Cantabria*, Santander, ICE Universidad de Cantabria- Excma. Diputación de Cantabria.
- Pelechano, V. (1989).- Ejes de referencia y una propuesta temática. En E. Ibáñez y V. Pelechano (compl.).- *Personalidad*, Madrid, Alhambra S. A.
- Pelechano, V. (1990a).- La psicología de los refranes: un recurso soslayado por la evaluación psicológica, *Papeles del Psicólogo*, 46-47, 37-49.
- Pelechano, V. (1990b).- *Aceptación, habilidades sociales y motivación en la integración de niños ciegos*, mimeo, 2 vols., Informa correspondiente al primer informe de trabajos, ONCE, Departamento de P.E.T.R.A., Universidad de La Laguna, 216 y 174 pgs.
- Pelechano, V. (1990c).- *Estilos, calidad de vida y programas de intervención psicológica en pacientes renales*, mimeo, Informe correspondiente al primer año de trabajos proyecto subvencionado por Gobierno Autónomo de Canarias, Departamento P.E.T.R.A., Universidad de La Laguna, 292 pgs.
- Pelechano, V. (1991a).- *Estilos, calidad de vida y programas de intervención psicológica en pacientes renales*, mimeo, Informe correspondiente al segundo año de trabajos, proyecto subvencionado por el gobierno Autónomo de Canarias, Departamento P.E.T.R.A., Universidad de La Laguna, 527 pgs.

- Pelechano, V. (1991b).- La psicología de los refranes, *Psicologemas*, 9, 37-64.
- Pelechano, V. (1991c).- La personalidad desde la perspectiva de parámetros, *Psicologemas*, 10, 153-176.
- Pelechano, V. (1992).- Personalidad y estrategias de afrontamiento en pacientes renales terminales: planteamiento y primeros resultados, Informe de Investigación, mimeo, Departamento de Personalidad, Evaluación y Tratamientos Psicológicos, Facultad de Psicología, Universidad de La Laguna (Tenerife).
- Pelechano, V. (1992).- Personalidad y estrategias de afrontamiento en pacientes crónicos, *Análisis y Modificación de Conducta*, 58, 167-202.
- Pelechano, V. (1998).- ¿Un régimen autoritario inmediato en occidente? Un reanálisis del "autoritarismo" en personalidad y una propuesta, *Análisis y Modificación de Conducta*, 24, 457-526.
- Pelechano, V. y Avia, M. D. (1975).- Dinámica intrapersonal de la personalidad en función del análisis modulador. En V. Pelechano (compl.).- *Psicología estimular y modulación*, Madrid, Marova, 337-420.
- Pelechano, V. y Báguena, M. J. (1981a).- Estimulación punitiva no contingente y conducta (I). Un diseño experimental. En V. Pelechano (dir.).- *Intervención psicológica*, 17-36, Valencia, Alfaplús.
- Pelechano, V. y Báguena, M. J. (1981b).- Estimulación punitiva no contingente y conducta (II). Efectos del volumen de estimulación punitiva y nivel de dificultad de la tarea. En V. Pelechano (dir.).- *Intervención psicológica*, 37-46, Valencia, Alfaplús.
- Pelechano, V. y Báguena, M. J. (1981c).- Estimulación punitiva no contingente y conducta (IV). Connotación semántica y una nota sobre situacionismo-rasguismo. En V. Pelechano (dir.).- *Intervención psicológica*, 67-100, Valencia, Alfaplús.
- Pelechano, V. y Botella, C. (1985).- Personalidad, motivación y rendimiento en un modelo de parámetros, *Análisis y Modificación de Conducta*, 28, 177-224.
- Pelechano, V., Bragado, M. C., y Avia, M. D. (1975).- Personalidad y motivación en epilépticos ambulatorios, *Revista de Psicología General y Aplicada*, 132, 33-56.
- Pelechano, V. y Darías, E. (1989).- Una fuente de variación poco conocida en los estudios psicológicos: el nivel de participación y sus correlatos de inteligencia, personalidad y motivación, *Psicologemas*, 3, 149-182.
- Pelechano, V. y Darías, E. (1990a).- Inteligencia y aprendizaje: el papel del grado de práctica y nivel de dificultad en tareas duales, *Psicologemas*, 8, 23-54.

- Pelechano, V. y Darías, E. (1990b).- Grado de práctica y nivel de dificultad como parámetros moduladores de las relaciones entre aprendizaje y personalidad, *Psicologemas*, 8, 1-22.
- Pelechano, V., del Barrio, J. A., Calvo, G., Diego, R., González, M., López-Dóriga, M. J., Medrano, P. y Ornilla, I. (1986a).- Personalidad y motivación como determinantes de participación: el caso de la deficiencia mental, *Análisis y Modificación de Conducta*, 31-32, 297-312.
- Pelechano, V., del Barrio, J. A., Calvo, G., Diego, R., González, M., López-Dóriga, M. J., Medrano, P. y Ornilla, I. (1986b).- Efectos esperados y efectos paradójicos en la formación de terapeutas y coterapeutas en modificación de conducta, *Análisis y Modificación de Conducta*, 31-32, 263-296.
- Pelechano, V., del Barrio, J. A., Calvo, G., Diego, R., González, M., López-Dóriga, M. J., Medrano, P. y Ornilla, I. (1986c).- Actitudes y cambio de actitudes sobre la sexualidad en padres de deficientes mentales, *Análisis y Modificación de Conducta*, 31-32, 251-262.
- Pelechano, V. y de Miguel, A. (1992).- Dimensiones de personalidad, motivación y habilidades interpersonales en ancianos: una primera aproximación, *Análisis y Modificación de Conducta*, 57, 67- 100.
- Pelechano, V. y Guerra, J. (1981).- Personalidad, motivación y connotación semántica: el papel de algunas variables en la delimitación de la conducta delincuente. En V. Pelechano (dir.).- *Intervención psicológica*, 247-275, Valencia, Alfaplús.
- Pelechano, V., Matud, P. y de Miguel, A (1994).- Estrés no sexista, salud y personalidad, *Análisis y Modificación de Conducta*, 71-72, 317-612.
- Pelechano, V. y Peñate, W. (1991).- Attitudes toward integration of blind children and personality dimensions, *Análisis y Modificación de Conducta*, 53-54, 457-464.
- Pelechano, V., Peñate, W. y de Miguel, A. (1991).- Actitudes hacia la integración de invidentes y personalidad, *Análisis y Modificación de Conducta*, 53-54, 439-456.
- Pelechano, V., Peñate, W. y González, M. (1997).- Un cuestionario de contracontrol y datos sobre validez de constructo, convergente, diferencial y evolutiva, *Análisis y Modificación de Conducta*, 89, 309-354.
- Pelechano, V. y Trianes, M. V. (1981).- Efecto Greenspoon, motivación y personalidad: primeros resultados de un diseño sistemático, En V. Pelechano (dir.).- *Intervención psicológica*, 155-181, Valencia, Alfaplús.
- Roldán, M. C., Báguena, M. J., y Villaroya, E. (1988).- Primeros resultados sobre diferencias en personalidad entre inmigrantes y autóctonos. Una aproximación al tema de la personalidad y aculturación, *Psicologemas*, 2, 253-298.

APENDICE B: FORMATO DEL CUESTIONARIO DEFINITIVO Y CLAVE DE CORRECCIÓN PARA CADA FACTOR

CUESTIONARIO R2

V. Pelechano

INSTRUCCIONES

En las páginas siguientes se encontrarán una serie de afirmaciones que se refieren a cuestiones muy distintas.

Le pedimos que exprese su parecer respecto a estas cuestiones. La tarea consiste en leer atentamente cada cuestión y responder en la hoja de respuestas si cree que estas cuestiones son verdaderas o falsas.

Si son verdaderas señale V en la casilla correspondiente a esa cuestión de la hoja de respuestas. Caso de que crea que son falsas, señale F.

No existe una respuesta "correcta" para cada cuestión sino que todas las opciones son igualmente válidas.

El objetivo que tiene esta prueba es recoger información que permita prestar una ayuda más eficaz a las personas. Esta información no puede utilizarse, en ningún caso, en contra de la persona que cumplimenta la prueba.

Sea sincero/a, por favor en sus respuestas.

Rellene las casillas correspondientes a todas las respuestas. No deje ninguna cuestión por responder.

MUCHAS GRACIAS POR SU COLABORACIÓN

1. Se debería dejar de lado a los compañeros vagos.
2. Cuando no se puede llegar a un acuerdo, lo mejor es seguir siempre el consejo de los especialistas en la materia.
3. Muchas personas tienen un punto de vista equivocado sobre la vida.
4. El mundo es de los capaces, de los que valen.
5. Procurar superar a los demás en el trabajo es algo que se debería tener presente en todo momento.

6. Mi vida se rige fundamentalmente por aquello de que "primero la obligación y después la devoción".
7. Lo que debe buscarse es comprender la vida correctamente, pues de este modo se pueden prever muchas cosas.
8. Quien tiene un buen concepto de sí mismo/a y goza de un buen concepto ante los demás, tiene éxito en la vida.
9. Tan solo se puede confiar en uno/a mismo/a.
10. Lo que importa en todo momento es tomar decisiones con rapidez.
11. Creo que mi deseo de rendir mucho es más fuerte que en los demás.
12. No puedo sufrir ni a los inseguros, ni a los débiles.
13. Toda persona tiene la especial obligación de sostener sus propias ideas en todo momento y sin compromiso alguno.
14. Me gusta que en las fotos, cuadros y escaparates esté todo ordenado simétricamente.
15. Una nación puede lograr un prestigio en el mundo únicamente si sus ciudadanos trabajan de modo ordenado y sistemático.
16. La causa más frecuente de los conflictos y enemistades entre las personas son las ideas distintas sobre lo que es el mundo y la realidad.
17. Me alegra cuando personas experimentadas concuerdan con una opinión mía, pues así puedo estar seguro/a de que mis convicciones son ciertas.
18. Yo me esfuerzo más que la mayoría de la gente por lograr unos puntos de vista verdaderos sobre la vida.
19. Cuando hago cualquier tarea, lo hago como si estuviera en juego mi propio prestigio.
20. El único camino para lograr una personalidad madura y definida es la fidelidad a lo que uno/a cree que es verdad.
21. Lo que tenemos que hacer para lograr un verdadero progreso social es sacar las enseñanzas de nuestro glorioso pasado histórico.
22. El camino más seguro para lograr algo en la vida es trabajar duro y bien.
23. En el panorama político nacional se puede comprobar frecuentemente aquello de que "con muchos panaderos se echa a perder la masa".
24. Una persona que no puede dominar sus debilidades y flaquezas, no vale gran cosa.
25. Tengo por norma no dejar que me distraigan de mi trabajo, ni amigos, ni conocidos.
26. La primera y más importante condición para que los empresarios paguen incentivos y sueldos más altos es que los trabajadores trabajen más y mejor.
27. Yo creo que trabajo más que la mayoría de la gente.

28. Uno/a debe guardar cierta distancia de sus colaboradores y subordinados para que no se aprovechen de nuestra bondad, ni abusen de nuestra confianza.
29. Si me concentro en mi trabajo, lo termino, pase lo que pase.
30. Cuanto más duro se trabaje, más dinero se puede ganar.
31. Lo que ocurre con muchas personas que dicen ser tolerantes es que, en realidad, no tienen ninguna opinión propia.
32. Cuando uno/a lleva adelante sus propias ideas, no tiene por qué hacer caso de los demás.
33. Se debe considerar siempre la calidad y por ello, comprar únicamente las cosas más sólidas y duraderas.
34. Siempre hay personas que no pueden entender el que yo tenga firmes puntos de vista sobre la vida.
35. Cuando no puedo resolver por mí mismo/a un problema personal que me preocupa mucho, sigo el consejo de una persona con gran experiencia y que me merezca crédito.
36. Las personas que utilizan frecuentemente expresiones tales como "quizá...", "si...", "probablemente...", "tendría...", etc. no tienen las cosas muy claras.
37. Cuando trabajo en colaboración con otros/as, por lo general, rindo más que los demás.
38. Un viaje de vacaciones debería planearse hasta en sus detalles más insignificantes.
39. Uno/a tiene que luchar por permanecer arriba en un mundo que consta únicamente de débiles y fuertes.

HOJA DE RESPUESTAS

APELLIDOS.....NOMBRE.....
EDAD años; GÉNERO.....FECHA.....
NIVEL DE ESTUDIOS.....OCUPACIÓN.....

- 1.-V F 15.-V F 29.-V F
2.-V F 16.-V F 30.-V F
3.-V F 17.-V F 31.-V F
4.-V F 18.-V F 32.-V F
5.-V F 19.-V F 33.-V F
6.-V F 20.-V F 34.-V F
7.-V F 21.-V F 35.-V F
8.-V F 22.-V F 36.-V F
9.-V F 23.-V F 37.-V F
10.-V F 24.-V F 38.-V F
11.-V F 25.-F V 39.-V F
12.-V F 26.-V F
13.-V F 27.-V F
14.-V F 28.-V F

Comentarios.....
.....
.....
.....

CLAVE DE CORRECCIÓN:

- I. FACTOR I.- HIPERVALORACIÓN PROPIA Y DEL TRABAJO CON INTOLERANCIA DE DEBILIDAD HUMANA, PERSONALISMO LABORAL Y DETALLISMO (22 ítems):
1(V) 4(V) 5(V) 9(V) 10(V) 11(V) 12(V) 14(V) 15(V)
18(V) 21(V) 22(V) 23(V) 24(V) 25(V) 27(V) 30(V) 31(V)
32(V) 37(V) 38(V) 39(V)
II. FACTOR II.- COGNITIVIDAD SOCIOPERSONAL CON PRIMACÍA DE ESPECIALISTAS Y CONVENCIONALISMO (17 ítems):
2(V) 3(V) 6(V) 7(V) 8(V) 13(V) 16(V) 17(V) 19(V)
20(V) 26(V) 28(V) 29(V) 33(V) 34(V) 35(V) 36(V)