

# CASA DOS ESPELLOS

Revista poliédrica da cultura galega · nº2 · 2019



# CASA DOS ESPELLOS

Revista poliédrica da cultura galega

## EDITA



Betanzos  
ISSN 2603-9583

## COORDINA

Ángel Arcay Barral

Daniel Lucas Teijeiro Mosquera

## COLABORACIONS

Ángel Arcay Barral

Adrián Brandariz López

Laura Camino Plaza

Sara Fraga Pérez

Adrián Feijoo Sánchez

Catuxa Gómez Teijo

Juan Antonio Rodríguez Arnao

Jose A. Souto Santé

Daniel Lucas Teijeiro Mosquera

## COMITE CIENTIFICO

Pilar Cagiao Vila (Universidade de Santiago de Compostela))

Carlota González Míguez (Asociación de Amigos del Parque del Pasatiempo)

David Martín López (U. Granada)

Ernesto Vázquez-Rey (U. da Coruña)

José Manuel Rey Bao (IES Francisco Aguiar)

Julián Ferrer García (IES Francisco Aguiar)

Patrizia Granziera Ceotto (Universidad Autónoma del Estado de Morelos)

Paz Moreno Felú (Universidad Nacional de Educación a Distancia)

Uxía Cagiao Teijo (IES Francisco Aguiar)

Xosé Luís Mosquera Camba (IES Francisco Aguiar)

## COMITE TECNICO

Lucía Díaz Vilariño

Yosune Duo Suárez

Noelia Fraga Pérez

Diana Sobrado

## DESEÑO E ILUSTRACIONS

Yosune Duo Suárez

(Ilustración de portada baseada en Camilo Díaz Baliño, ilustración do templete do Parque do Pasatiempo baseada nunha imaxe de Jose Souto Santé)

Diana Sobrado

Jose Souto San

Mar Vieites

(A partir dunha imaxe de Jose Souto santé: escudo de Betanzos da seguinte páxina tomado do cartel das festas de Betanzos do 1934 obra de Camilo Díaz Baliño e filigrana do índice sacada dos mosaicos de azulexos da Casa dos Espellos)

## PERIODICIDADE CALL FOR PAPERS

Casa dos Espellos é unha revista anual que recibe os seus artigos antes do 31 de outubro

## CONTACTO



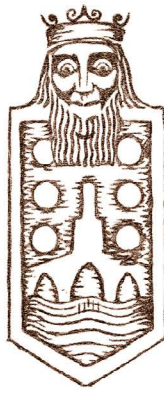
[casadosespellos.gal](http://casadosespellos.gal)



[facebook.com/casadosespellos/](https://facebook.com/casadosespellos/)



[casadosespellos@gmail.com](mailto:casadosespellos@gmail.com)



[A outra metade do Pasatempo: Reconstrución gráfica do recinto inferior.  
Hipótese da recuperación da casaña dos espellos](#)

pax 8-15

Ricardo Varela Fernández

[Estatua de Mercurio do Parque do Pasatempo: Unha postal de Pedro Ferrer](#)

pax 16-23

Laura Camino Plaza

[Materiais empregados na construción do Pasatempo](#)

pax 24-51

Jose A. Souto Santé

[Placas en honor de los Hermanos García Naveira y sus obras](#)

pax 52-67

Juan Antonio Rodríguez Arnao

[Xardíns temáticos ou arte interactiva? O Parco Museo Jalari e o Parque do Pasatempo](#)

pax 68-87

Sara Fraga Pérez

[A arte no Pasatempo de Betanzos \(II\):](#)

[Entre as súas pezas e os catálogos franceses de fundición artística](#)

pax 88-115

Daniel Lucas Teijeiro Mosquera

[Tradición e modernismo en Sada.](#)

[Visual do patrimonio arquitectónico local conservado na actualidade](#)

pax 116-131

Adrián Brandariz López

[Laboratorio de formas: O Parque do Pasatempo no arquivo persoal de Isaac Díaz Pardo](#)

pax 132-151

Ángel Arcay Barral

[Fontes documentais arredor dos García Naveira \(II\):](#)

[A chegada da estrada ao Parque do Pasatempo](#)

pax 152-181

Ángel Arcay Barral e Daniel Lucas Teijeiro Mosquera

[A emigración no cine de Chano Piñeiro: Mamasunción \(1985\) e Sempre Xonxa \(1989\)](#)

pax 182-203

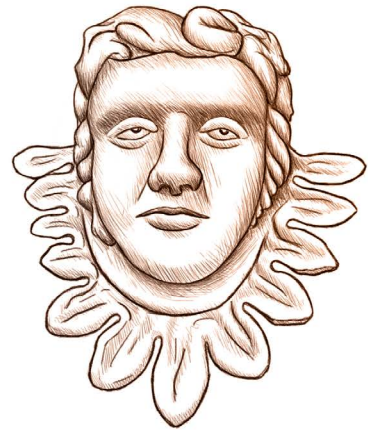
Adrián Feijoo Sánchez

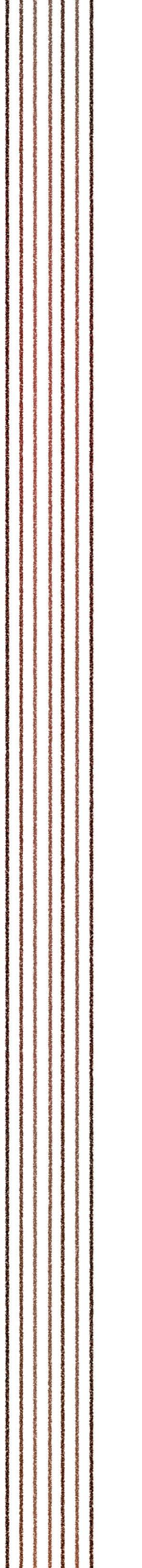
[O Parque do Pasatempo como recurso educativo: Unha proposta interdisciplinar](#)

pax 204-215

Catuxa Gómez Teijo







MATERIAIS EMPREGADOS  
NA CONSTRUÇÃO DO PASATEMPO





## Jose A. Souto Santé

Arquitecto técnico

**Ilustracións: Yosune Duo**

### Resumo

Dicir que o Pasatempo está construído en cemento é outra xeneralización equivocada na que todos caemos habitualmente. Moito se ten falado (menos escrito) sobre este xardín escultórico, visitándose demasiados lugares comúns, usando tópicos en exceso e acrecentando demasiadas lendas urbanas. O texto intentará aclarar dun modo sinxelo se se usou, ou non, o formigón nos diferentes elementos do parque pero, sobre todo, expoñerá esa outra variedade de materiais que lle dan vida e dos que non sempre somos conscientes. Este enfoque centrado nos materiais de construción é unha máis das numerosas maneiras de estudar o Pasatempo.

**Palabras chave:** formigón, azulexos, cunchas, cantos rodados e mármore de Carrara.

### Abstract

To say that the Pasatiempo is built in cement is another wrong generalization that we often assume. Much was said (except written) about this sculptural garden, surfing too many typical sites, using clichés in excess and increasing too many urban legends. The text will try to clarify in an easy way if concrete was used or not in the different elements that constitute the park and it will especially explain the variety of materials that enlighten it although we may not be aware of them. This approach focused on the building materials is just another way to study El Pasatiempo.

**Key words:** concrete, tile, shells, river stones, marble from Carrara.

Coas caídas de elementos nos estanques da Gruta (marzo 2017) e do Retiro (outubro 2018) puidemos coñecer como era o interior de ambas construcións, exteriores con enfoscados de morteiro de cemento e interiores de terra e pedras. O Pasatempo é moi teatral e xoga co visitante constantemente, no relativo aos materiais cos que se construíu resultou non ser unha excepción. Acabemos pois con esa mentira convertida en verdade por simple repetición: “*no Pasatempo todo é formigón*” (figs. 1 e 2).

Poderíamos concluír que todo o muro da illa do “Estanque del Retiro” e todo o peche

do Pasatempo cara a estrada de circunvalación, segue a citada tipoloxía construtiva. É este un sistema moi “pobre” que foi empregado en construción tradicional en casas de familias humildes sen capacidade económica suficiente para poder pagar uns muros de *sillería* ou *mampostería*, en principio moito máis resistentes e duradeiros (fig.3). Concorde iso co Don Juan que gastaba sen miramentos, co capricho, coa Horta de Don Juan na que o filántropo malgastaba os cartos? Non, concorda cunha construción enganosa que tenta xerar unha ilusión, unha serie de mentiras e enganosa, unha construción na que se abarata onde se pode, e que se refor-



(Fig.1) *Derrubamento*. Concello de Betanzos.



(Figs. 2) *Derrubamento*. Juan Antonio Rodríguez Arnao.

za e encarece onde se necesita. É dicir, unha construción lóxica e racional con solucións académicas.

Pero, por que parece que é hoxe cando coñecemos esta información? Non é demasiado tarde sabelo máis de cen anos despois de construírse? Debería de terse coñecido nos oitenta e noventa cando o Pasatempo sufriu aquela terrible NON restauración. Daquela deberían de terse realizado diversas catas (perforacións con extracción de material) que permitisen coñecer como eran os elementos estruturais, polo menos en tódolos muros e nas cubertas de covas e gru-

tas. De ser así seguramente non se terían apoiado pasarelas metálicas en muros de terra nin plantado árbores enriba de covas artificiais. Para explicalo vexo dúas posibles causas, fíxose toda a obra sen coñecer moi ben sobre que superficies se estaba apoiando importantes cargas, ou coñecía-se e aínda así executouse o proxectado, ambas opcións son igual de criticables.

Partindo desta introdución e tendo como máxima que no Pasatempo non todo é o que parece (non todo é formigón), iremos coñecendo os materiais que dan forma ao parque, cunhas pinceladas dal-

gún deles e listaxes dos elementos do Pa-satempo. Permitide que en base a fotogra-fías antigas poida expoñer certas hipóte-ses totalmente indemostrables, tentarei analizalas e explicalas debidamente.

## 1 Formigón

¿Que é o formigón? Di a RAG que é un “Material usado na construción compos-to por pedras miúdas, cemento, area e auga”. Máis adiante ampliaremos algo esta definición, pero quedémonos con que é unha rocha artificial creada cun volume desexado, o que teñan os encofrados ou moldes empregados. Moitas veces lemos que o parque é de cemento, pois ben, confundimos aquí a parte polo todo, o ce-mento é un dos compoñentes do formigón como xa sabemos (que me perdoe quen teñan coñecementos técnicos por todas as simplificacións que puidesen aparecer ao longo do texto). Outras veces estaremos ante morteiros de cemento, sendo de novo o cemento unha parte e non o conxunto. Pero aquí xa estaríamos falando de mor-teiros ou *enfoscados*, algo que trataremos posteriormente.

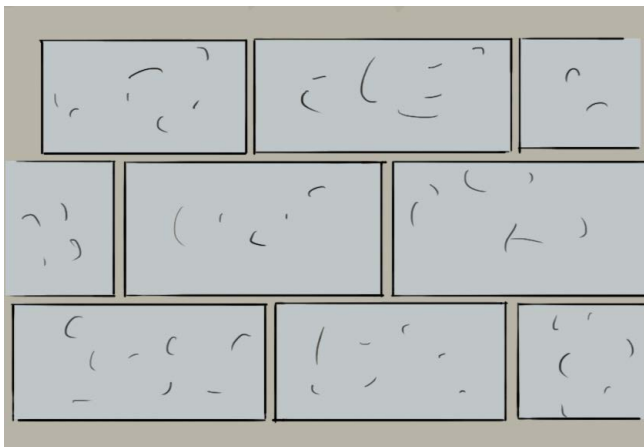
As esculturas rotas permítenos adiviñar que tipo de formigón se emprega en cada caso. Pero démonos conta de que só es-tamos a ver unha sección transversal en certas zonas, para poder sentenciar todos estes datos que darei por certos necesita-riamos radiografar ou facer máis catas nas

esculturas. Podería haber armaduras, re-cheo de pedras ou doutros materiais en zo-nas diferentes ás visibles en cada escultura. Por iso este será o punto onde menos certe-zas e máis teorías exporei.

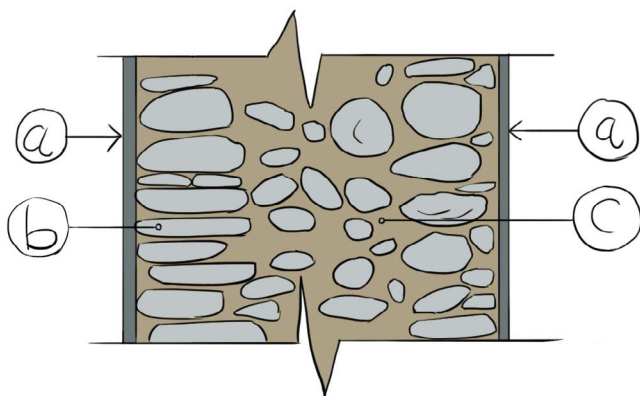
### 1.1 FORMIGÓN ARMADO

En figuras como os medios de transpor-te antropomórficos (fig. 6) do “**Estanque del Retiro**” ou as esculturas da familia García Iribarne no relevo **Viaje a Egipto**, podemos observar restos de armaduras metálicas, estas indican a existencia dunha misión es-trutural seguramente efémera; explícome, este armado axudaría a resistir esforzos ao propio elemento, soportar o peso do brazo ou da cabeza do transporte durante a cons-trución do elemento, non transmitiría cargas durante toda a vida do elemento, como si ocorre cos armados actuais de pilares ou vigas. Esta idea verase apoiada noutras figu-ras do parque semellantes nas que non hai armadura.

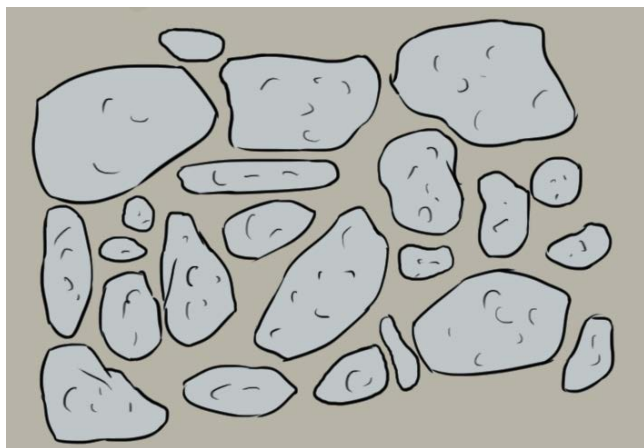
Sen ter indicios nin probas de como foi en orixe a varanda da terraza do León, a que simula troncos de madeira entrelazados de clara influencia modernista, tería que ser, á forza, de formigón armado, sendo ese arma-do clave para que o conxunto perdurase no tempo. Non se trata, como noutros casos, dun volume grande, estático e con certo equilibrio, agora estamos ante un elemento de relativamente pouco espesor, de impor-tantes dimensión que sufriría notablemente



(Fig.3) Croquis do autor.



(Fig. 4) Croquis do autor.



(Fig.5) Croquis do autor.

o peso da xente que nel se apoiase e incluso a forza do vento.

### 1.2 FORMIGÓN CICLÓPEO

Nalgunhas das figuras do conxunto desaparecido da **Sentenza de Xesús** (fig.7) podemos observar como entre a masa de formigón aparecen grandes pedras, de aí o termo ciclópeo. Con esta técnica abarátanse custos ao reducir a cantidade de formigón necesario, este é moito máis caro que as rochas que se atoparían gratis non moi lonxe do parque, seguramente do baleirado que se fixo na parte alta obteríanse pedra de sobra de entre todo o material extraído. Vemos de novo unha clara racionalización na construción.

### 1.3 FORMIGÓN EN MASA

Miremos agora cara ás **ninfas do templete**, a xustiza, a serea e o tritón da illa do “**Estanque del Retiro**”, un dos vehículos antropomórficos, ou as tres ninfas mergulladas na auga dos estanques (fig.6), estes restos presentan un interior totalmente macizo, semellando, pois, que certas figuras tan so estiveran cheas de formigón.

Unha nova variante daría como resultado figuras cun alma oca, sería posible a unha construción interior que xeraría un volume baleiro, un encofrado perdido feito a base de ladrillos que serviría para alixeirar o peso final da peza, de novo abaratando a construción. Temos esta tipoloxía no **León Colosal**

orixinal (o actual é unha das máis que criticables actuacións dos 90), as tres **esculturas dos cervos** (dúas delas descansan a ambos lados do **León**) ou a **monxiña** da derradeira terraza (figs. 8, 9 e 10).

Xa fóra destas categorías, e por non poder ver o seu interior agruparei varios elementos neste caixón de xastre. O **Templete**, os barcos e fontes que o rodean, **Eros e Psique**, as estatuas da **Liberdade** e a **República**, a, seguramente mal chamada, **boca de Hades** e a especie de **uróboros** que coroaba o pozo da **Fonte do Pescador** rodeando os pes da escultura, o rostro masculino das covas, o elemento misterioso do teito da Gruta da Recoleta, os polvos do **“Estanque del Retiro”**, as **serpes** da Gruta da Recoleta, as **poldras** dos estanques, os relevos do muro **“España Monárquica y sus 18 hijas republicanas”**, os do muro das viaxes e os da homenaxe a Argentina, o buzo, a Fonte de Cupido, a da Agricultura, e os relevos e fontes que quedan sen nomear.

Acabemos este apartado comentando uns interesantes detalles do **cemento Portland**:

- 1 - É unha patente do ano 1824.
- 2 - Impónse a comezos do século XX ao resto de tipos de cemento.
- 3 - O seu uso é crecente na época na que se constrúe o **Pasatempo** (recordemos que esta comeza seguramente no ano 1893 e pode que se prolongase durante incluso as catro primeiras décadas do século XX).



(Fig.6) Fotografía do autor.



(Fig.7) Fotografía do autor.



**Materiais empregados na construción do Pasatempo | Jose A. Souto Santé**



(Fig.8) <http://parquepasatiempo.blogspot.com/>



(Fig.9) <http://parquepasatiempo.blogspot.com/>

4 – Tense afirmado, sempre sen aportar probas, que onde primeiro se usa o cemento Portland en España é no **Pasatempo** ou na **Sagrada Familia**, pero que hai de certo nesta afirmación? Vexamos unhas datas que poden axudar a aclaralo:

1882 - Comezan as obras da **Sagrada Familia**.

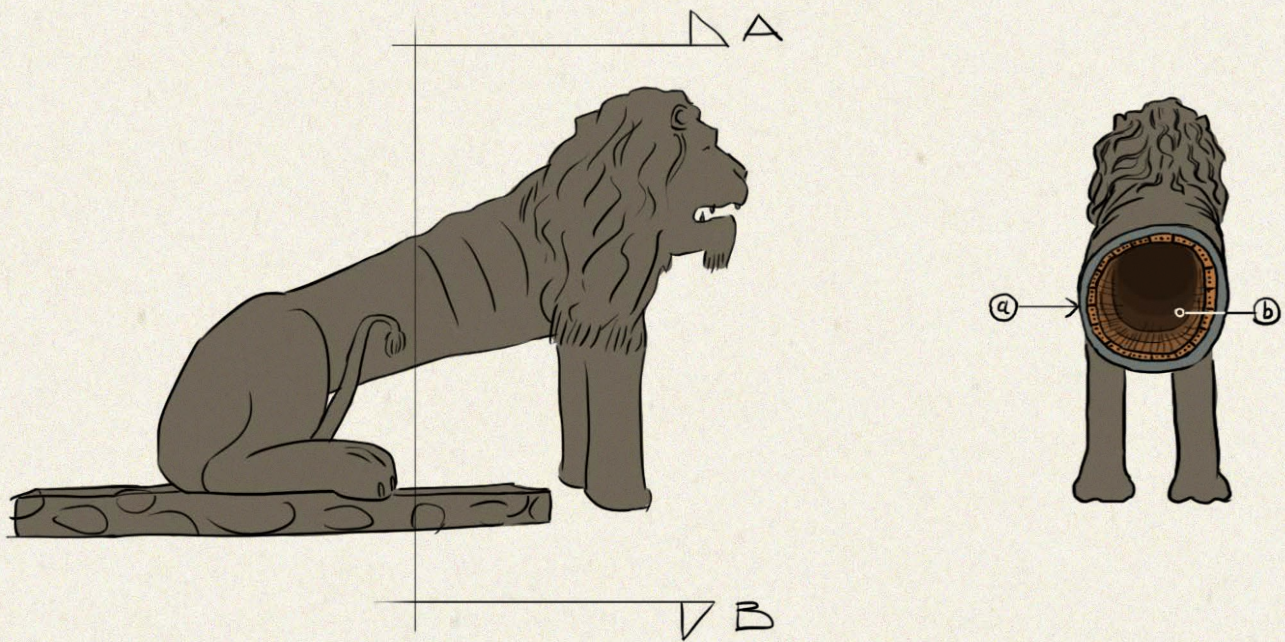
1893 - Comezan as obras do **Pasatempo**.

1901 - Aparece a primeira **fábrica de cemento Portland** de España da man da Compañía General de Asfaltos y Portland, SA Asland, un dos seus propietarios é un dos mecenas/clientes de Gaudí, Eusebi Güell.

Se ata comezos do século XX non aparecen fábricas podemos imaxinar que aínda non sería un material moi empregado. De ser así empregase no parque e na obra mestra de Gaudí moi cedo, en torno a dez anos antes de que o seu uso puidera considerarse común ou viable en todo o país. Seguramente o cemento chegase a ambas obras importado de Francia, Portugal ou de ultramar.

Este material produciu un salto importante na construción e enxeñaría da época. Desbanca totalmente aos cementos naturais tendo unhas características máis predicibles e controlables ao tratarse dun produto artificial.

Son moitos os parques de todo o mundo que dende a segunda metade do século XIX usan esta novidade tecnolóxica para crear



(Fig. 10) Croquis do autor.



falsos troncos, rochas ou covas. **Os irmáns García Naveira** puideron ver exemplos moi semellantes nos numerosos parques bonaerenses que visitarían nos máis de vinte anos que viviron alí, aínda que xa comezada a obra do **Pasatempo**, seguramente varios parques italianos e franceses, como o Bois de Bologne parisino, puideron inspirar ao maior dos Subela. Sabemos que visitaron varios na famosa viaxe con Rogelio Borondo que se recolleu no libro *“Memorias de un viaxero improvisado: De Betanzos a Nápoles en 1899”*.

## 2 Terra

A terra aparece nos chans das covas e seguramente en orixe fora o material de acabado do chan das propias terrazas (a actual grava que usan os nenos para lanzar por igual á auga ou aos vidros do invernadoiro é unha pésima elección cun incuestionable selo dos escuros anos 80 e 90 e das súas nefastas obras). Ademais temos outro uso xa comentado, recheo do interior de muros. Pode ser que tamén fora empregada noutros muros, de seguir así, pronto novos derrubamentos darán máis luz ao respecto.

Algo no que non se repara o debido é en todo o movemento de terras que se fixo na aba do monte e que modificaría a súa orografía orixinal. Este importante movemento de terras deu lugar á rede de grutas artificiais e ás terrazas. O volume de terra

dispoñible tralo desmonte podería ter servido para facer o recheo na zona baixa e gañarlle á zona de xunqueira esa gran extensión que ocupou o parque. Aínda que dita zona de braña seguiu existindo parcialmente ao sur do **Canal**, nas fotos da parte baixa do parque case todo semella chan firme e terreo transitible. As datas poderían botar por terra esta teoría, xa que quizais non se levaron a cabo ambas obras ao mesmo tempo.

## 3 Pedra

A pedra, un dos chamados materiais nobres, forma parte esencial do parque. Por tratarse dun material máis que recoñecible e coñecido, ¿quen non tropezou cunha varias veces? Serei moi breve. Distinguimos no uso das pedras as seguintes categorías:

### 3.1 mármore (de carrara, estatuaria).

Sabemos con certeza que houbo estatuas feitas de mármore, sempre se di que da variedade de Carrara. Adornaban a parte baixa do parque e seguramente serían as obras de arte menos discutidas no relativo á súa valía artística por ser obras de escultores e polo material empregado.

Serían: os **Leóns da entrada principal**, os bustos dos **Emperadores romanos**, a **Estatua dos irmáns García Naveira**, a **Estatua da Caridade** e a parte superior dos pedestais de ámbalas dúas (figs. 12 e 13). Semella que a base da **Estatua de Mercurio** fose toda de





(Fig. 11) Fotografía do autor.



(Fig. 12) Fotografía do autor.



(Fig 13) Fotografía do autor.

mármore.

### 3.2 granito.

Distinguimos varios elementos feitos cunha das pedras máis “galegas”, os *basamentos* de esculturas (**Caridade** e **Irmáns García**), *sillares* (Pozos de planta circular), bloques amorfos (Colosos en pedra) e pezas talladas conformando un camelo e un dromedario nas covas.

### 3.3 Pedra tallada.

Insercións de pedra negra nos textos da Estatua da “**Caridad**” e Estatua dos “**García Hermanos**” e as representacións de animais no nicho fronte á desaparecida **entrada polo Carregal**.

### 3.4 Recheo de muros.

### 3.5 Recheo de esculturas de formigón.

### 3.6 Esculturas zoomorfas.

### 3.7 Minerais.

O uso e situación de certos materiais agochan, de seguro, un significado ou xustificación que non entendemos (aínda). Na terraza do **León Colosal** e na gruta sobre a que este se apoia, aparecen pequenos minerais, tamén aparecen nas xuntas dos *sillares* do teito da **Gran Gruta**, nas dos *sillares* dos **Colosos en Pedra** e nas dos *sillares* dos muros do **patio** tras do León Colosal. Por outro lado temos grandes pezas en va-



randas e muros da terraza do **León Colosal**.

### 3.8 Sedimentarias

De novo vemos un material unido a unha zona concreta do parque, trátase dun tipo de pedra sedimentaria empregado con diferentes fins na **Gruta da Recoleta** e no **Estanque da Gruta**. Forma as estalactitas da gruta, as formas zoomorfas da gruta e do estanque (dous hipopótamos, un oso polar, un rinoceronte, unha balea, o animal descoñecido na parte caída en febreiro de 2017, o único que non non contaba cun texto dándolle nome, un camelo e un dromedario), os teitos de certos tramos das grutas subterráneas e a llama das covas.



(Fig. 14) Fotografía do autor.



(Fig. 16) <http://parquepasatiempo.blogspot.com/>

### 3.9 Outras

As paredes da gruta subterránea e o elefante que estas agochan son do mesmo tipo de pedra, as tumbas medievais antropomórficas, as pedras con forma de gorro frixio que protexían as *basamentas* dos leóns e da Estatua “García Irmáns”, diversos bancos, mesas e muros e a varanda feita con grandes cantos rodados imitando ao modelo que Gaudí creou para o parque Güell, son varios dos elementos que, feitos en diferentes tipos de pedra, enchen todos os recunchos do parque.



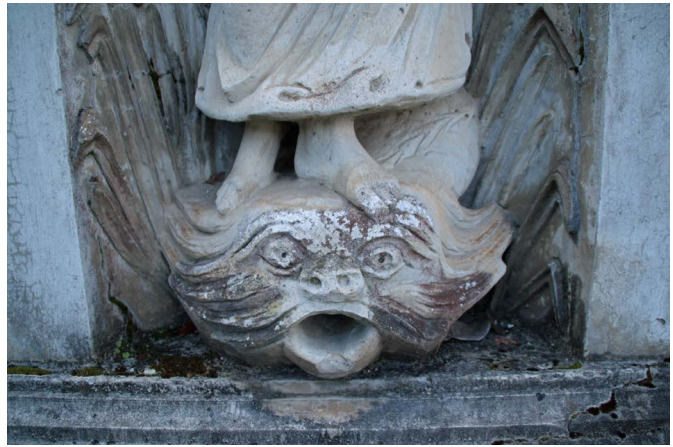
(Fig. 15) Fotografía do autor.



(Fig. 17) Fotografía do autor.



(Fig. 18) Fotografia do autor.



(Fig. 19) Fotografia do autor.



(Fig. 20) <http://parquepasatiempo.blogspot.com/>



(Fig. 21) Fotografía do autor.

## 4 Metais

Estamos ante outro material de sobra coñecido por todos no que non me pararei demasiado. O emprego dos metais no parque queda dividido nos seguintes grupos:

### 4.1 Elementos estruturais.

#### 4.1.1 Elementos estruturais vistos.

4.1.1.1 As **pérgolas** que cubrían as avenidas da parte baixa do parque.

4.1.1.2 Estruturas dos **bancos** (fundición).

4.1.1.3 Estruturas dos **invernadoiros** (o de **Arriba** e o de **Abaixo**).

#### 4.1.2 Elementos estruturais ocultos

4.1.2.1 Estruturas dalgunhas esculturas de formigón (Vehículos antropomórficos do “**Estanque del Retiro**” ou figuras de “**Viaje a Egipto**”).

### 4.2 Elementos ornamentais.

Varios elementos metálicos eran adornos que engalanaban diferentes lugares do parque, por exemplo o bastón da alegoría da primavera da **Fonte das Catro Estacións**

ou a placa que conforma a cifra **1893** recordando o ano de comezo das obras (ao pé do Estanque da Gruta).

### 4.3 Instalación de fontanería.

Aínda que a rede de tubos se mantivera oculta ata saír á luz polos canos encargados de dar saída á auga, as rozas que se fixeron en esculturas e muros fixérona moi presente. Compre destacar o falso mito de que na guerra e posguerra foron arrancados para vender, material fotográfico do ano 1947 tumba esta falsa teoría.

Compre destacar a curiosa rede de fontanería do conxunto da illa do “**Estanque del Retiro**”. O derrubamento de outubro de 2018 deixou á vista un dos tubos que alimentaba os canóns do barco polos que saía auga, unha das pequenas marabillas do parque no seu momento.

### 4.4 Elementos de fundición (con función ornamental ou de peche, non estrutural).

Enreixado, fontes do **Estanque dos Papas**, fonte de forma feminina no **Estanque da Gruta**, Os cisnes da **Fonte Florentina**, **Estatua de Mercurio** (nas dúas imaxes onde podemos vela con certo detalle queda claro un bo nivel de acabado, asemella ter diferentes cores en ambas imaxes, o que nos leva a pensar nunha figura metálica, pintalas para protexelas do ambiente é algo habitual, pensemos na **Diana Cazadora** da praza García Hermanos, por exemplo).

#### 4.5 Elementos de protección.

Certos elementos metálicos cumprían unha función protectora. Temos proteccións ante o risco de caída, as numerosas varandas, que deixaron o seu rastro en forma de restos oxidados de perfíles en muros, chans e chanzos. Noutros lugares existía perigo de roubo, aí tiñamos enreixados, unha reixa na porta principal do **Pavillón** e dous enreixados que protexían os pequenos nichos abertos no muro que separa a primeira terraza da estrada de circunvalación. Ambos deberon de dar cabida a esculturas ou algún elemento que necesitase ser protexido ante o furto, non temos noticias de que podería haber neles.

#### 5 Vidro

Outro material de sobra coñecido do que sobra dicir nada. Os poucos elementos que o contiñan eran os lucernarios na parede entre o **Invernadoiro de Arriba** e as covas, as fiestras do **Pavillón**, os paramentos dos **Invernadoiros**, vidros cunha función ornamental como os ollos das esculturas dos animais das **covas** e os das **fontes zoomorfas** da primeira terraza. As botellas de Anís no friso do muro das viaxes suporían un curioso exemplo de emprego do vidro e de reutilización.

#### 6 Madeira

Estamos de novo ante un material nobre, a madeira, e aínda que tamén sexa ben

coñecido por todos nós, comentarei uns detalles tan simples coma necesarios para entender que pasou no **Pasatempo** cos elementos de madeira. Aínda que son moitas as súas bondades, ten un punto débil que a fixo desaparecer do parque: necesita mantemento. Polo visto nas fotografías non hai mantemento no parque dende, polo menos, finais dos anos 40 ata o 1986 cando pasa a ser público. Por isto non perdurou ningún elemento orixinal, ou podreceron, ou foron arrancados, pero vexamos cales foron para entendela mellor, partirei de dúas categorías un tanto estrañas a *priori*:

##### 6.1 Madeira viva.

6.1.1 Arbustos vivos (arte da *topiaria*). No **Xardín Comedor** e no **Xardín Dormitorio** temos como principal material de construción o propio arbusto ao que se da formas artísticas.

6.1.2 As avenidas da parte baixa estaban conformadas por estruturas metálicas (pérgolas) polas que subían plantas que cubrían todo formando a típica cubrición natural das sendas de moitos parques.

Ambos elementos perderían as súas formas ao non ter mantemento e seguramente rematarían sendo arrancadas nalgunha desas etapas escuras do parque, por exemplo cando os herdeiros converten o parque nun vertedoiro de escombros ou cando o concello merca o parque e destrúe toda a zona baixa sen miramentos.



## 6.2 Madeira morta – elementos de madeira xa procesada.

6.2.1 Estruturas das pontes e pasarelas que cruzaban o **Estanque da Gruta**.

6.2.2 Respaldos e asentos dos bancos.

6.2.3 Estrutura da randeeira do **Estanque dos papas**.

6.2.4 Os dous asentos da randeeira do **Estanque dos Papas** en forma de lanchiña.

6.2.5 Pezas de cuberta e do faiado do **Pavillón**.

6.2.6 Varanda sobre a **Gruta da Recoleta** (semellante á de formigón da terraza do **León Colosal**).

6.2.7 Miradoiro sobre a **Gruta da Recoleta**.

6.2.8 Cuberta do **Miradoiro Chinesco** (poderían ser elementos de madeira e metal ou só de metal, difícil de confirmar polas poucas imaxes antigas de que dispoñemos).

## 7 Ladrillo

Volvemos a falar dun material moi usual e coñecido por todos, o ladrillo. Temos en resumo dúas variedades, unha deseñada para ser vista e outra non, ambas foron usadas no parque:

**7.1 Forxados perdidos dos elementos de formigón** (xa explicado anteriormente).

**Fonte de Cupido, Fonte das Catro Estacións, Esculturas dos cervos e León Colosal, Pedestal da estatua de Don Juan.**

**7.2 Ladrillo cara vista nos muros do Pavillón.**

## 8 Revocos

Un *revoco* ou *enfoscado* é a capa de morteiro que nun tabique ou muro cubre a pedra ou o ladrillo, materiais principais e que lle dan forma. Pode xerar unha superficie plana ou non, cunha superficie lisa ou con certa textura. Resulta imposible coñecer que porcentaxes de area ou cemento se empregaron nos do Pasatempo, ou se tiñan algún outro material na súa composición, sería preciso realizar ensaios, pero podemos obter interesantes datos a simple vista. Quedarémonos con que non sempre se buscou unha mesma estética no acabado. Moitas veces deixouse o morteiro como material definitivo, sendo a pel do muro, outras situouse nel contido escultórico como relevos ou fontes, incluso foi raspado para acadar texturas ou crear ilustracións, creando así por exemplo, casas ou herba no **Canal de Panamá** ou nos **relevos das escenas de Martín Fierro**, e por último destacar que serviu de base para recibir diversos materiais con fins ornamentais e que xa formarán o derradeiro apartado desta listaxe

## 9 Materiais de revestimento en revocos

Antes de pasar a enumerar estes materiais puntualizar que as tres primeiras categorías deron pe a outros tantos tipos de mosaicos. A coñecida como **arte musivaria** engalana multitude de currunchos da Horta de Don Juan empregando **cunchas, cantos rodados e teselas**.

### 9.1 Cunchas.

Pode que o material máis recoñecible do parque sexan as cunchas que engalanan os seus estanques. Salvo no de **Salomón**, que se afasta totalmente desta estética, no dos **Papas**, no da **Gruta** e no do **Retiro** as cunchas enchen, ou encheron, as paredes formando diversos deseños xeométricos e dándolle un aire máximo ao reflectir a luz.

Temos cunchas de diversos tipos de moluscos, dende especies comúns coma o mexillón ou vieiras ata outras máis exóticas e que nos

resultan máis rechamantes, como as enormes que coroan os ocos de paso á illa do “**Estanque del Retiro**” (fig. 23).

Vese tamén outros usos puntuais e illados. Dentro do estanque da **Gruta** as *caracolas* “son” os dentes dalgunhas das representacións zoomorfas, por exemplo a que protagonizou o derrubamento do 2017 (fig. 22). Tamén aparecen adornando a **Fonte das Catro Estacións**.



(Fig. 22) Fotografía do autor.



(Fig. 23) Fotografía do autor.



(Fig. 24) Fotografia do autor.



(Fig. 25) Fotografia do autor.



(Fig. 26) Fotografia do autor.



(Fig. 27) Fotografia do autor.



## 9.2 Cantos rodados.

As pedras pulidas polo efecto da auga do mar ou dun río, serven para ornamentar numerosas zonas do Pasatempo.

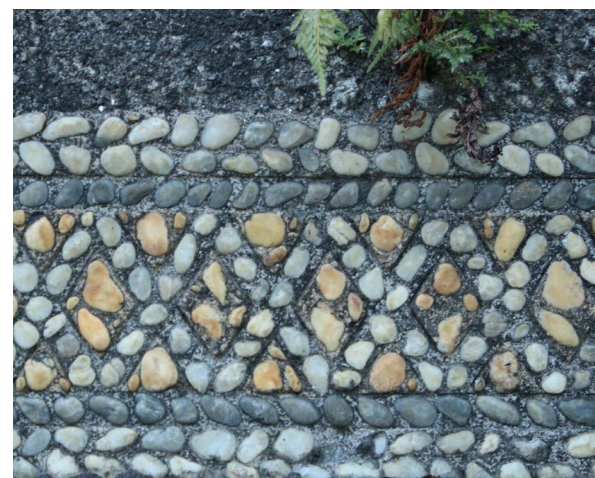
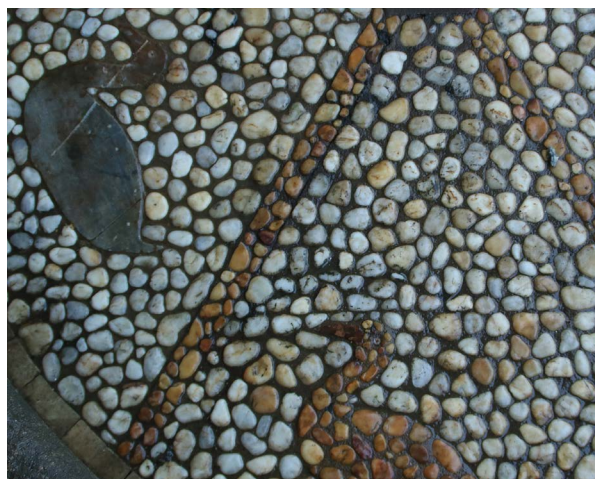
Formando parte de mosaicos, serviron para conformar textos, formas xeométricas e figurativas. Podemos concluír que teñen unha función ornamental e informativa. Variando dunhas situación a outra, varían as cores e formas, oscilando as súas dimensións entre dous e oito centímetros.

Tamén foron empregadas no muro do **Camión do Carregal** e no anexo á Casa dos Espellos, aínda en pé parcialmente.

Xa non formando mosaicos, senón salpicadas sobre a masa fresca e adoptando un aspecto semellante aos actuais acabados de árido proxectado.

## 9.3 Teselas.

A terceira tipoloxía de técnica musivaria aparece única e exclusivamente no chan da illa do **“Estanque del Retiro”**. De estética próxima aos mosaicos romanos por estar formado por teselas, ten unha temática mariña onde dominan os tons verdosos e avermellados. Polo menos sete cores diferentes, iguais ou moi semellantes ás que no seu día vería Juan García Naveira. Vantaxes da pedra, un material nobre cunhas cores e texturas que, polo normal, resisten ao paso do tempo moito mellor que outros materiais. Os espazos entre teselas deberían de estar ocupados por algún



(Figs. 28, 29 e 30) Fotografías do autor.



tipo de masa, algún morteiro, por desgracia en moitas zonas este desapareceu deixando as pezas soltas e sendo moi sinxelo que o paso de visitantes por esa zona produza un desgaste que altere o mosaico e incluso que arranque teselas do sitio. Queda claro o urxente que era que se prohibise o acceso a esta zona.

#### 9.4 Azulexos.

A aparición do azulexo remóntase a Mesopotamia, non se trata, pois, dun material novo. Cun uso frecuente en xardíns, pensemos por exemplo na **Alhambra** ou en **Sintra**, o azulexo está fortemente unido á cultura **musulmá, portuguesa** e sobre todo á **arte hispano musulmán**. Sufrirá no século XIX unha forte expansión por Europa en parte debido á súa presenza nas exposicións universais. Por tanto, sen ser unha novidade tecnolóxica en si mesmo, si o foi o seu uso, cada vez máis espallado durante a construción do Pasatempo.

Recordemos que no libro de Rogelio Borondo, *“Memorias de un viajero improvisado: De Betanzos a Nápoles en 1899”*, documéntase a visita ás instalacións da Exposición Universal de París de 1900 dos irmáns García Naveira e do propio autor, faltaban uns meses para a súa inauguración e puideron contemplar a famosa novidade da anterior Exposición Universal celebrada en París en 1889, a Torre Eiffel. As novidades de materiais ou de deseño iranlle chegando ao



(Fig. 31) Fotografía do autor.

maior dos irmáns a través de catálogos ou por visitas a fábricas ou exposicións e non cabe dúbida de que este carácter de exposición e de emprego de tecnoloxías novas, ou de moda, como é o caso, trasladounas ao parque. O mellor exemplo disto vese no emprego de azulexos variados no banquiño que mira ao **“Estanque del Retiro”**, unha especie de estraño mostrario que visualmente resulta un incompreensible conxunto cunha estética imposible e anárquica (fig. 35).

Os azulexos aparecen no Pasatempo nas seguintes zonas: **Casa Taquilla**, **Casa dos Espellos**, **basamento** dos Leóns da Entrada Principal, o **muro dos azulexos**, exemplares soltos baixo o león do muro norte do parque (figs. 33 e 34) e na fronte do



(Fig.32) Fotografía do autor.

### “Estanque del Retiro” e Invernadoiro de Arriba.

Terían os seguintes deseños:

#### 11.1 MOTIVOS XEOMÉTRICOS

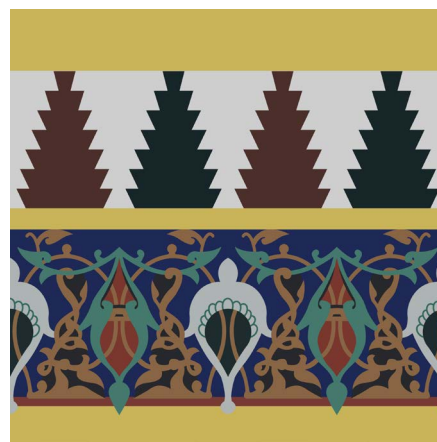
11.1.1 Motivos repetitivos creando a ilusión de deseño infinito.

11.1.2 Motivos repetitivos creando a ilusión de deseño infinito con carácter lineal. Cenefas.

#### 11.2 MOTIVOS FIGURATIVOS

1.2.1 Unha ilustración nun azulexo individual (Fig. 40).

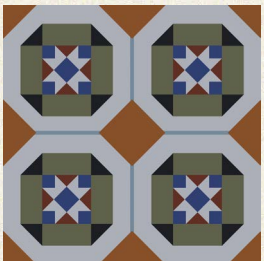
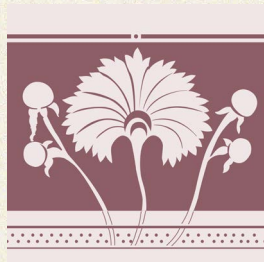
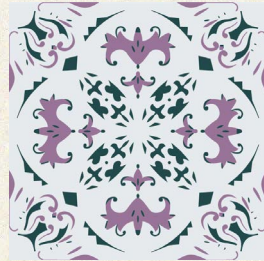
11.2.2 Mosaicos configurando mediante a súa unión unha única ilustración (fig. 41).



(Figs. 33 e 34 ) Recreación e foto do autor.



**Materiais empregados na construção do Pasatempo | Jose A. Souto Santé**

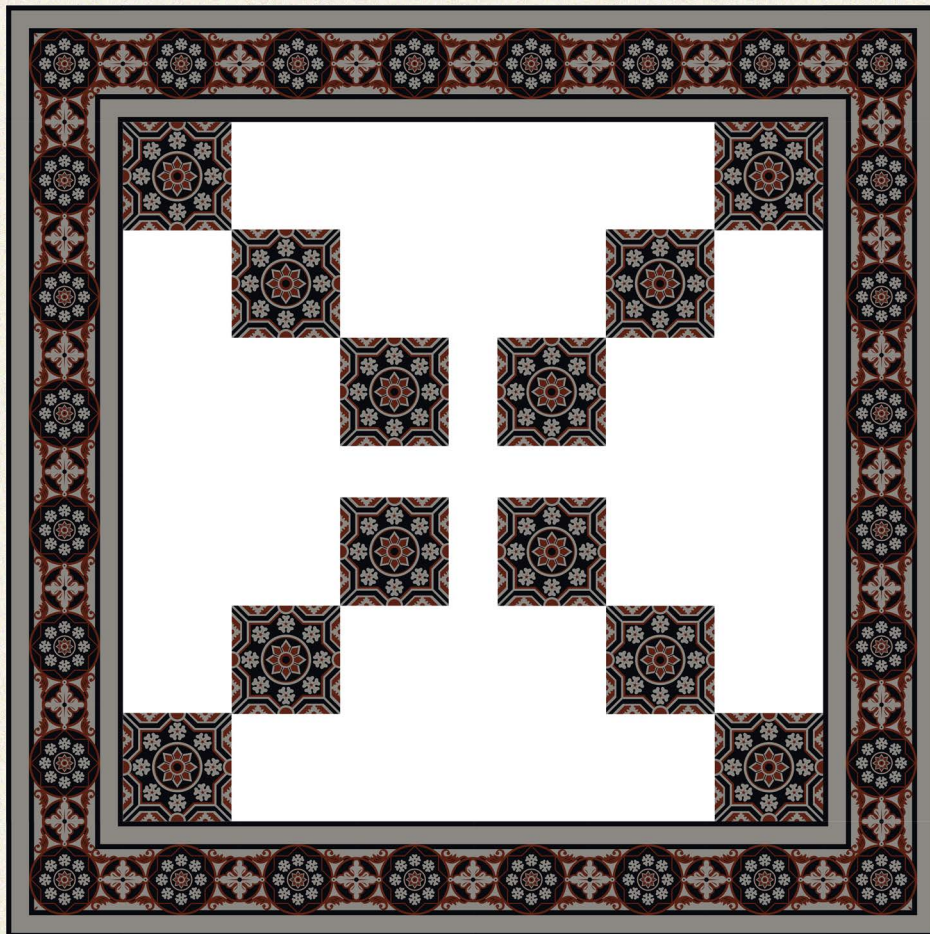




(Fig. 35) Recreacións do autor.



(Fig. 36) Fotografia do autor.



(Figs. 37, 38 e 39) Recreacións do autor.



**Materiais empregados na construção do Pasatempo | Jose A. Souto Santé**



(Fig. 40) Fotografia do autor.



(Fig. 41) Fotografia do autor.



### 9.5 Corais.

Podemos atopar unha serie de *exoesqueletes* da variedade coral fungo semellantes a simples cogomelos, de aí o seu nome. Empregados como elementos ornamentais, están unidos aos muros ou pilares empregando o que parece ser un morteiro de cemento, repetindo o mesmo procedemento que na colocación de azulexos ou cunchas. Aparecen varias marcas que nos indican que no seu día houbo máis exemplares adornando o parque, agora mesmo apenas superan a media ducia.

Como curiosidade sinalar que aparecen erroneamente identificados no libro *“El Pasatiempo. O capricho dun indiano”*, como ourizos de mar.

Atópanse en dous lugares:

**Gruta da Recoleta.** Varios exemplares tomados con morteiro de cemento ás pedras de granito dos muros (fig. 42).



**“Estanque del Retiro”.** Na chamada **Gruta do Retiro**, no extremo sur do estanque, hai un exemplar nun dos pilares árbores.

### 9.6 Pintura.

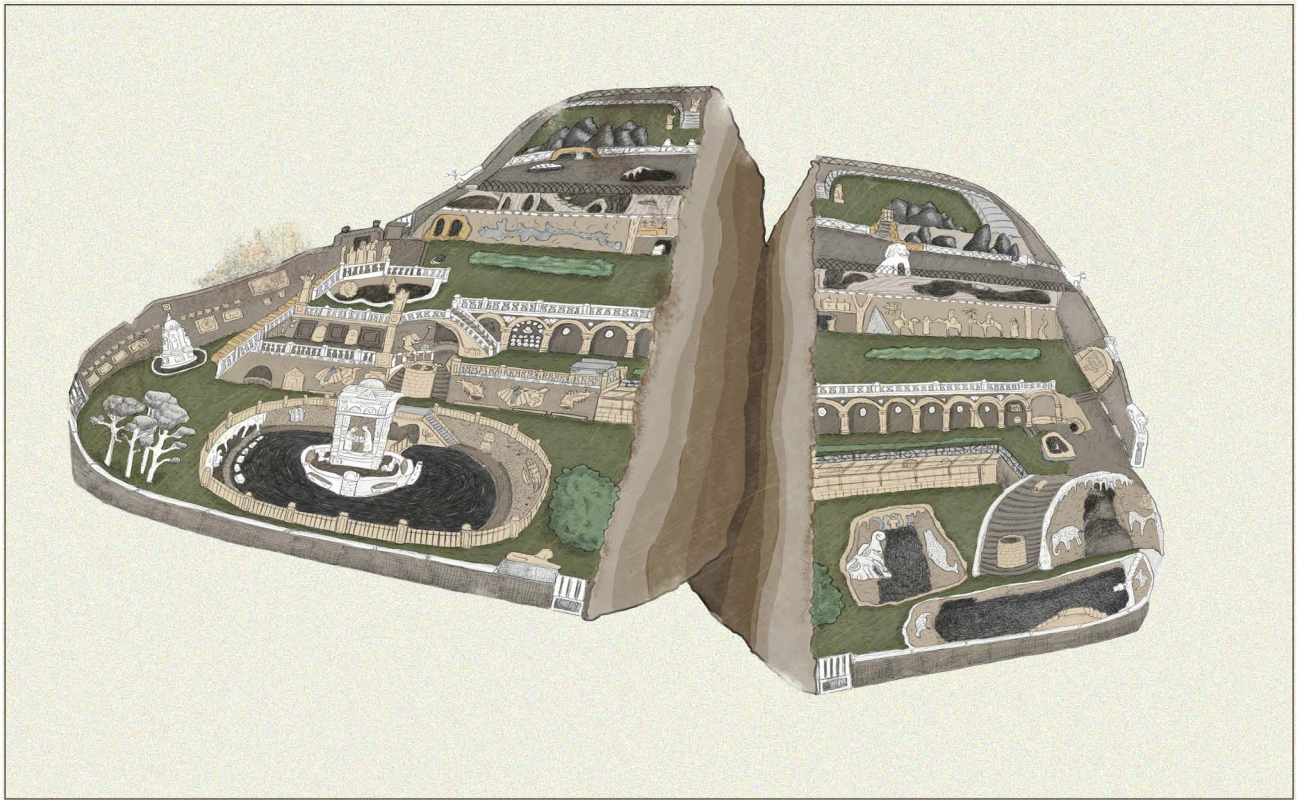
Non existe un informe técnico sobre a pésimica e polémica “rehabilitación” levada a cabo nas décadas dos 80 e 90, por isto é imposible saber o tipo de pinturas ou as cores empregadas no parque orixinarialmente. Gracias ás fotos antigas sabemos que nalgúns zonas conservouse ata 1986 algo da cor orixinal, por exemplo a **“Pirámide de Cheopes”** ou o tellado da **Casa de Xuntas trala Árbore de Guernica**, no **“Estanque del Retiro”**. A pintura actual é o froito de varios repintados nos que non se limparon debidamente os soportes nin se fixo un estudo previo de restos de cores. Sen dúbida son prácticas afastadas ás propias dunha restauración (fig. 43).



(Fig. 42 e 43) Fotografías do autor.



**Materiais empregados na construção do Pasatempo | Jose A. Souto Santé**



## BIBLIOGRAFÍA

BORONDO, Rogelio (1900). *Memorias de un viaje improvisado: De Betanzos a Nápoles en 1899*. Betanzos, Imp. Suc. de Castañeira, pp. 6-27.

CABANO, Ignacio; PATO, M<sup>a</sup> Luz e SOUSA, Xosé (1991). «*El Pasatiempo*»: o capricho dun indiano. Sada, Edicións do Castro.

CASABELLA LÓPEZ, Xan, DÍAZ VIEITES, Xosé (2016): *Informe-valoración para a restauración e conservación do parque enciclopédico do Pasatempo de Betanzos e accesos*.

Crespí Rodríguez, José, (2006). «*Revalorización del Parque histórico de «El Pasatiempo»: Investigación, gestión e intervención*». En Anuario Brigantino, nº 29. Concello de Betanzos, pp.439 – 490.

DE LA FUENTE GARCÍA, Santiago (1999). «*Los hermanos García Naveira y sus fundaciones*». En Anuario Brigantino, nº22. Concello de Betanzos, pp. 395 – 434.

NÚÑEZ-VARELA Y LENDOIRO, Raimundo (2013). «*El Pasatiempo de Betanzos: una oportunidad perdida*». En XXIX Congreso Nacional de Cronistas Oficiales, Cáceres, pp. 465 – 476.

REY CABEZUDO, Mónica, Canedo Barreiro, María (2016): *Visitando “el Oriente”. El parque del Pasatiempo, una guía de viajes en cemento. En El Greco en su IV Centenario: patrimonio hispánico y diálogo intercultural*, Cuenca, Ediciones de la Universidad de Castilla-La Mancha.

RODRÍGUEZ ARNAO, Juan Antonio (2015). «*El Pasatiempo” en los ojos de Loty (1927-1936)*». En Anuario Brigantino, nº 38, pp. 423 – 454.

RODRÍGUEZ ARNAO, Juan Antonio (2015). «*El Pasatiempo” visto por Vega en 1947*». En Anuario Brigantino, nº 38, pp. 455 – 472.

TEIJEIRO MOSQUERA, Daniel Lucas (2018): «*A arte no Pasatempo de Betanzos. Un templete de catálogo*». En Casa dos espellos: Revista poliédrica da cultura galega, n. 1. Betanzos, Asociación de Amigos do Parque do Pasatempo.

VILLANUEVA MÉNDEZ, Alba (2018): *Protomodernidad y estilo. Estudio de la arquitectura pública en Betanzos 1900-1933*, Máster Universitario en Rehabilitación Arquitectónica.



# NORMAS DE PUBLICACIÓN

## TEMA

Casa dos Espellos: Revista poliédrica da cultura galega é unha revista anual de Arqueoloxía, Historia, Historia da Arte, Antropoloxía e Literatura, podendo admitir outras temáticas segundo o criterio do seu Comité Científico.

## TRABALLOS

Publicaranse traballos orixinais e inéditos, podendo reeditar traballos que contén un interese especial para a nosa temática. Non se aceptarán para a súa valoración traballos que foran publicados noutros medios ou estean en proceso de ser aceptados para outra publicación.

## PRESENTACIÓN

Os traballos serán presentados por correo electrónico dentro do proceso de recepción de orixinais.

## IDIOMAS

Os idiomas dos traballos poderán ser: galego, castelán, portugués e inglés.

## FORMATO

A extensión máxima será de 10 follas sen ter en conta as imaxes. Entregarase unha copia formato Word ou Open Office, cunha letra Times New Roman a tamaño 12 e cun interlineado de 1,5. As notas ao pé terán un tamaño 10 e interlineado sinxelo. O sistema de citas será o Estilo Harvard, presentando as referencias completas ao final do texto.

O inicio do traballo debe contar cun título, un breve resúmen e cinco palabras clave que definan o traballo, no idioma do texto e a súa respectiva tradución ao inglés.

Noutro documento a parte, deberán aparecer os datos do autor: nome completo, correo electrónico, filiación profesional e unha breve descripción biográfica acompañada dunha imaxe para ser engadida ao apartado de “Colaboradores” da nosa web.

A Bibliografía aparecerá ao final do texto, ordenada alfabeticamente por autores e dentro de cada autor seguirá unha orde cronolóxica. Exemplos:

- Para libros: APELIDOS, Nome (Ano). Título. Lugar de edición, Editorial.
- Para artigos: APELIDOS, Nome (Ano). “Título do artigo”. En Título da Revista, número. Lugar de edición, Editorial, Páxinas.
- Para capítulo: APELIDOS, Nome (Ano). “Título do capítulo”. En APELIDOS, Nome. Título do libro. Lugar de edición, Editorial, Páxinas.
- Para notas de prensa: Título da publicación, data, número, páxina. *Título da nota ou da imaxe.*
- Para fotografías: APELIDOS, Nome (Ano). *Título da fotografía.* Medidas. Fondo.
- Para cuadros: APELIDOS, Nome (Ano). *Título da obra.* Material, medidas. Fondo.

## IMAXES

As imaxes empregadas serán de autoría propia, estarán suxeitas a Creative Commons ou virán acompañadas do consentimento do autor para a súa publicación, no caso de ser un terceiro. O formato preferido será TIFF e a resolución mínima esixida será de 300ppp. De non contar ca resolución óptima poden ser desbotadas do artigo.

Non aparecerán no texto, senón que virán adxuntas no correo electrónico, cunha sinalización numérica (Fig. 1, Fig. 2, etc.) no traballo para que o equipo de deseño coñeza a súa disposición.

## DIFUSIÓN

Todos os traballos presentados estarán dispoñibles en plataformas de acceso libre

## DEREITOS

Os autores sempre serán os responsables legais dos seus textos. Non se poderá esixir ningún tipo de remuneración económica.

## REVISIÓN

Será decisión do Comité Científico consultado, a publicación definitiva de cada traballo, tratando sempre de corrixir xunto co autor todos aqueles erros que sexan advertidos.

Os artigos de investigación estarán avaliados por dous expertos externos á Revista, mediante un sistema de dobre cego, sendo anónimo o proceso tanto para o autor coma para quen o avalíe.

A revista comprométese a adoptar unha decisión sobre a publicación de orixinais nun prazo de seis meses, reservándose o dereito de publicación nun prazo dun ano, dependendo sempre das necesidades da revista.

Casa dos Espellos contactará cos avaliadores aos que lles remitirá unha copia do texto sen indicio directo da identidade do autor e un modelo de informe no que se poida avaliar o contido do artigo, os aspectos formais, a calidade do texto, a clasificación tipolóxica no que deberemos encadralo e un veredicto no que se aconselle ou non a súa publicación ou a súa corrección. Estes datos poden ser enviados ao autor, tamén de forma anónima para o seu coñecemento e para favorecer as eventuais modificacións.

## CORRECCIÓN

Casa dos Espellos conta cun Comité de Redacción que revisará todos os textos e poderá propoñer modificacións nos mesmos aos autores, que disporán dun prazo máximo de dúas semanas para solventar os erros indicados. Non se permitirán cambios sustanciais do texto entregado.

— O feito de participar na revista, garante a aceptación e o cumprimento destas normas —





