

ARTIGO / ARTÍCULO / ARTICLE

Lepidópteros de O Courel (Lugo, Galicia, España, N.O. Península Ibérica) XVI: Noctuidae (*sensu classico*) [Nolidae, Erebidae (*partim*) y Noctuidae]. (Lepidoptera).

Eliseo H. Fernández Vidal

Plaza de Zalaeta, 2, 5ºA. E-15002 A Coruña (ESPAÑA). e-mail: lisuco1@hotmail.com

Resumen: Se elabora un listado comentado y puesto al día de los Noctuidae (*sensu classico*) [Nolidae, Erebidae (*partim*) y Noctuidae] (Lepidoptera) presentes en O Courel (Lugo, Galicia, España, N.O. Península Ibérica) recopilando los datos bibliográficos existentes (para 114 especies), a los que se añaden otros nuevos como resultado del trabajo de campo del autor, alcanzando un total de 246 especies. Entre los nuevos registros aportados se incluyen las primeras citas de tres especies para Galicia: *Apamea epomidion* (Haworth, 1809), *Agrochola haematidea* (Duponchel, 1827) y *Xestia stigmatica* (Hübner, [1813]); de otras 31 para la provincia de Lugo: *Pechipogo strigilata* (Linnaeus, 1758), *Catocala electa* (Vieweg, 1790), *Acronicta cuspis* (Hübner, [1813]), *Acronicta megacephala* ([Denis & Schiffermüller], 1775), *Craniophora pontica* (Staudinger, 1879), *Cucullia tanacetii* ([Denis & Schiffermüller], 1775), *Cucullia verbasci* (Linnaeus, 1758), *Stilbia anomala* (Haworth, 1812), *Bryophila raptricula* ([Denis & Schiffermüller], 1775), *Caradrina noctivaga* Bellier, 1863, *Apamea crenata* (Hufnagel, 1766), *Apamea furva* ([Denis & Schiffermüller], 1775), *Apamea platinea* (Treitschke, 1825), *Agrochola helvola* (Linnaeus, 1758), *Agrochola blidaensis* (Sterz, 1915), *Agrochola macilentata* (Hübner, [1809]), *Agrochola ruticilla* (Esper, 1791), *Conistra gallica* (Lederer, 1857), *Conistra erythrocephala* ([Denis & Schiffermüller], 1775), *Cosmia trapezina* (Linnaeus, 1758), *Dryobotodes eremita* (Fabricius, 1775), *Polymixis dubia* (Duponchel, [1838]), *Ceramica pisi* (Linnaeus, 1758), *Conisania andalusica* (Staudinger, 1859), *Hadena confusa* (Hufnagel, 1766), *Euxoa temera* (Hübner, [1808]), *Euxoa nigricans* (Linnaeus, 1761) y *Chersotis multangula* (Hübner, [1803]); y la de *Xestia stigmatica* también para la provincia de Ourense.

Palabras clave: Lepidoptera, Noctuidae (*sensu classico*), O Courel, Lugo, Galicia, España, N.O. Península Ibérica.

Abstract: Lepidoptera from O Courel (Lugo, Galicia, Spain, NW Iberian Peninsula) XVI: Noctuidae (*sensu classico*) [Nolidae, Erebidae (*partim*), and Noctuidae]. (Lepidoptera). An updated and annotated list of the Noctuidae (*sensu classico*) [Nolidae, Erebidae (*partim*), and Noctuidae] (Lepidoptera) known to occur in O Courel (Lugo, Galicia, Spain, NW Iberian Peninsula) is made, compiling the existing bibliographic records for 114 species and reaching up to 246 species after adding new ones as a result of the fieldwork undertaken by the author. Amongst the new data reported three species are recorded for the first time for Galicia: *Apamea epomidion* (Haworth, 1809), *Agrochola haematidea* (Duponchel, 1827), and *Xestia stigmatica* (Hübner, [1813]); 31 for the province of Lugo: *Pechipogo strigilata* (Linnaeus, 1758), *Catocala electa* (Vieweg, 1790), *Acronicta cuspis* (Hübner, [1813]), *Acronicta megacephala* ([Denis & Schiffermüller], 1775), *Craniophora pontica* (Staudinger, 1879), *Cucullia tanacetii* ([Denis & Schiffermüller], 1775), *Cucullia verbasci* (Linnaeus, 1758), *Stilbia anomala* (Haworth, 1812), *Bryophila raptricula* ([Denis & Schiffermüller], 1775), *Caradrina noctivaga* Bellier, 1863, *Apamea crenata* (Hufnagel, 1766), *Apamea furva* ([Denis & Schiffermüller], 1775), *Apamea platinea* (Treitschke, 1825), *Agrochola helvola* (Linnaeus, 1758), *Agrochola blidaensis* (Sterz, 1915), *Agrochola macilentata* (Hübner, [1809]), *Agrochola ruticilla* (Esper, 1791), *Conistra gallica* (Lederer, 1857), *Conistra erythrocephala* ([Denis & Schiffermüller], 1775), *Cosmia trapezina* (Linnaeus, 1758), *Dryobotodes eremita* (Fabricius, 1775), *Polymixis dubia* (Duponchel, [1838]), *Ceramica pisi* (Linnaeus, 1758), *Conisania andalusica* (Staudinger, 1859), *Hadena confusa* (Hufnagel, 1766), *Euxoa temera* (Hübner, [1808]), *Euxoa nigricans* (Linnaeus, 1761), and *Chersotis multangula* (Hübner, [1803]); and *Xestia stigmatica* also for the province of Ourense.

Key words: Lepidoptera, Noctuidae (*sensu classico*), O Courel, Lugo, Galicia, Spain, NW Iberian Peninsula.

Introducción

Durante las últimas décadas, toda una serie de hipótesis filogenéticas sustentadas en parte por estudios genéticos moleculares (obviamos referenciarlo por no ser necesario para la comprensión del presente trabajo) han revolucionado la composición de los Noctuidae (*sensu classico*) que, actualmente, por lo que respecta a las especies europeas, han sido separados en cuatro familias (Nolidae, Erebidae, Euteliidae y Noctuidae), agrupándose en Erebidae, el cambio taxonómico más novedoso, los Arctiidae y Lymantriidae como subfamilias. Asimismo se han reorganizado y reasignado subfamilias, tribus y géneros. Aunque hoy en día existe cierto consenso al respecto, todo hace suponer que tales cambios no serán definitivos y que nuevas y más completas investigaciones originen otras reordenaciones de los distintos grupos implicados. Comoquiera que recientemente ya hemos tratado aparte los Lymantriinae y Arctiinae de O Courel (Fernández Vidal, 2016c y 2017a), sin que desde entonces hayamos podido añadir a su catálogo ninguna nueva especie, los excluimos del presente trabajo. No así los Scoliopteryginae, Rivulinae, Hypheninae y Herminiinae (Erebidae), también ya tratados en Fernández Vidal (2017b), por formar parte de los Noctuidae (*sensu classico*), "noctuidos" a partir de ahora.

A lo que alcanzamos, los primeros datos sobre "noctuidos" de O Courel están recogidos en Fernández Vidal (2011b), citándose 23 especies. Posteriormente, en Eiroa Álvarez *et al.* (2011), se cita una más; en Fernández Vidal (2011c), 33 nuevas; y en Fernández Vidal (2012a), otras seis más. Para la recopilación que hicimos en Fernández Vidal (2012b) a nivel de toda Galicia no encontramos ningún registro anterior a dichos cuatro trabajos, que documentaban en total la presencia de 63 especies en esa comarca (ver detalle en el apartado de Resultados), un número a todas luces muy exiguo en comparación al obtenido en las catalogaciones llevadas a cabo en otras áreas gallegas mucho menos extensas y/o diversas en hábitats: 97 en Monforte de Lemos (Pino Pérez, 2009), 111 en la Torre de Hércules (Fernández Vidal, 2010), 134 en la fraga de Cecebre (Fernández Vidal, 2011a), 96 en las Islas Atlánticas de Galicia (Hiernaux *et al.*, 2010; Rodríguez de Rivera Ortega, 2010), etc.

Se explica porque, salvo en Eiroa Álvarez *et al.* (2011), donde se explicita que este trabajo conforma una catalogación de invertebrados de los hayedos gallegos (ridícula respecto a lepidópteros), en el primero de nuestra autoría se recogían estrictamente especies de hábitos heliófilos y en los otros dos sólo especies localizadas, cuando no raras, y/o que representaban primeras citas regionales y/o provinciales, es decir, que no se trataba en ningún caso de catalogaciones al uso, omitiendo por nuestra parte bastantes más o menos comunes de las que ya conocíamos su presencia en O Courel.

Con posterioridad, puede decirse que se han prodigado los trabajos con citas de "noctuidos" de esta comarca, en orden cronológico e indicando el número de nuevas especies citadas: Pino Pérez (2013), cinco; Fernández Vidal (2013), tres; Fernández Vidal (2015a), una; Pino Pérez (2015), una; Fernández Vidal (2015b), una; Fernández Vidal (2016a), una; Pino Pérez (2016a), una; Pino Pérez (2016b), una; Pino Pérez & Martínez Fernández (2016), una; Rubio *et al.* (2016), 28; Fernández Vidal (2016d), una; y Fernández Vidal (2017b), siete. Aunque debe comentarse que los autores, salvo excepción, no se ocuparon tampoco de citar especies comunes, sino sólo aquellas destacables que por lo general significaban primeras citas regionales y/o provinciales, haciéndose evidente que el catálogo de "noctuidos" de O Courel, aunque ya con un total de 114 especies conocidas hasta el momento (ver detalle en el apartado de Resultados), evidentemente estaba muy incompleto.

En el presente trabajo, aparte de reseñar todos los registros bibliográficos previos sobre "noctuidos" de O Courel, relacionamos detalladamente todos los nuestros inéditos (salvo una pequeña parte de ejemplares pertenecientes a taxones conflictivos, o excesivamente volados y desescamados para ser determinados *de visu*, pendientes de estudio) que, aunque en cierta medida se correspondan a especies previamente citadas de esta comarca, incluyen también interesantes novedades y en todo caso, servirán para perfeccionar su catálogo incrementándolo notablemente y aquilatar así la distribución geográfica y fenología de las especies, no sólo de O Courel sino también por extensión de Galicia y todo el contexto ibérico. Constituye el decimosexto de la serie que iniciamos en Fernández Vidal (2016b).

Material y método

Hemos examinado todo el material relacionado que mayormente obra en la colección del autor extendido en cajas entomológicas o bien conservado en sobres y/o triángulos de papel con sus correspondientes datos de identificación y recolecta. Parte de los duplicados se ha regalado a varios colegas. Para evitar innecesarias reiteraciones obviamos indicar en su listado que todo es Eliseo H. Fernández Vidal *leg.*, si fue recolectado con anterioridad al año 2002, y Eliseo H. Fernández Vidal & Antonia Fandiño Rodríguez *leg.*, si lo fue con posterioridad a dicho año. Nuestras labores de recolecta estuvieron amparadas por los correspondientes permisos al efecto de la Xunta de Galicia desde que éstos se hicieron preceptivos.

Salvo excepción, los muestreos se llevaron a cabo en horario nocturno. Las localizaciones escogidas para los mismos, cuyos datos geográficos se recogen detalladamente en la Tabla I, aunque sólo cubren una pequeña parte del territorio coureliense son representativas de sus más significativos hábitats y biotopos, en altitudes comprendidas entre los 600 y 1.340 m. En el pueblo de Seoane se recolectó por lo general a las luces de las edificaciones y farolas del alumbrado público; en Moreda, por un tiempo, sólo con fluorescentes portátiles de luz UV y negra. En el resto de localizaciones, utilizando trampas tipo Heath con fluorescentes de luz UV, así como recogiendo con mangas entomológicas ejemplares que revoloteaban o se posaban en sus inmediaciones y examinando con linternas la vegetación circundante en busca de otros posados. La duración del muestreo por noche (trampeo y/o a las luces) osciló entre dos y siete horas, dependiendo sobre todo de las condiciones meteorológicas; en ocasiones se visitó más de una localización. El esfuerzo principal se llevó a cabo durante 48 noches según relacionamos cronológicamente e indicando localizaciones (véase Tabla II), correspondiéndose el resto de registros en otras fechas a capturas ocasionales.

Presentamos los resultados en forma de listado comentado, ordenado por familias y subfamilias, según el siguiente esquema: 1º. Nombre y autoría específica. 2º. Distribución geográfica global (patrones corológicos en sentido amplio) según mapas de la serie *Noctuidae Europaeae* (Fibiger ed.) y clasificación adoptada en Yela (1992). 3º. Indicación, dado el caso, de para qué área geográfica resulta novedad: Galicia, provincia de Lugo, o bien sólo para O Courel. 4º. Relación cronológica, dado el caso, de las localidades, o localizaciones courelienses de donde está citada previamente, con indicación de las correspondientes referencias bibliográficas. 5º. Nuevas citas: las inéditas que aportamos en el presente trabajo, incluyendo relación de ejemplares examinados (con expresión de sexos), localidades y/o localizaciones y fechas de recolección (por orden alfabético de lugares y cronológico de recolecta). 6º. Indicación de si el material no lo hemos conservado (desechado) por estar en mal estado (ds) y/o del que dimos libertad *in situ* (ls) y de si al menos uno de los ejemplares fue determinado mediante análisis genital (g); así como el método de recolecta: de día con manga entomológica (d); de noche a las luces de edificaciones y/o alumbrado público (l); de noche con trampas lumínicas (t). 7º. Comentarios que procedan dado el caso.

En la nomenclatura taxonómica, adscripción genérica y ordenamiento específico seguimos a Vives Moreno (2014), obviando toda indicación tribal y subgenérica. Para las determinaciones y aspectos biológicos consultamos numerosa bibliografía al uso que sería demasiado prolijo relacionar, por lo que sólo reseñamos aquella a la que acudimos puntualmente para determinadas especies, eludiendo transcribir y/o referenciar innecesarios aspectos harto conocidos de las mismas. Para la distribución geográfica gallega de las especies no atendemos a obras con mapas evidentemente estocásticos como los de la serie *Noctuidae Europaeae* (Fibiger ed.), Gómez Bustillo *et al.* (1979), etc., sino exclusivamente a trabajos con citas puntuales que estimamos fidedignas. Asimismo acudimos con frecuencia a los recursos de Internet, sobre todo a las webs de *Bestimmungshilfe des Lepiforums*, *British Lepidoptera* y *Moth Dissection UK*.

Para confirmar la determinación específica de algunos ejemplares hemos efectuado 42 preparaciones genitales que obran en la colección del autor.

Al objeto de asegurar la bondad de las primeras citas provinciales y/o comarcales presentadas, hemos consultado presumiblemente toda la bibliografía concerniente a "noctuidos" de Galicia, así como verificado la inexistencia de ninguna otra disponible en versión on-line en Internet en la fecha de publicación del presente trabajo.

Resultados

NOLIDAE

Nolinae

Nola infantula Kitt, 1926

Holomediterránea.

Citada previamente de Campelo (Fernández Vidal, 2011c), como *Nola chamitulalis* [*sic! recto chlamitulalis*] (Hübner, [1813]).

Meganola strigula ([Denis & Schiffermüller], 1775)

Holomediterránea.

Nueva para O Courel.

Nueva cita: Alto do Couto: 1♀, 19-VI-2015 (t).

Hasta ahora, en territorio gallego sólo se había citado de una localidad ancariense (Pino Pérez, 2014).

Meganola albula ([Denis & Schiffermüller], 1775)

Euroasiática.

Nueva para O Courel.

Nueva cita: Fonte de Carbedo: 2♂♂ (1 ds), 29-VI-2015 (t).

Meganola togatulalis (Hübner, 1796)

Holomediterránea.

Citada previamente de Moreda (Fernández Vidal, 2011c).

Chloephorinae

Bena bicolorana (Fuessly, 1775)

Holomediterránea.

Citada previamente de Moreda y Seoane (Fernández Vidal, 2012a).

Pseudoips prasinana (Linnaeus, 1758)

Euroasiática.

Nueva para O Courel.

Nuevas citas: Seoane: 1♀, 2-IX-2007 (I); 1♀, 11-IX-2010 (I); 1♀, 31-VIII-2014 (I).

Nycteola columbana (Turner, 1925)

Holomediterránea.

Citada previamente de Paderne (Rubio *et al.*, 2016).

Earias clorana (Linnaeus, 1761)

Euroasiática.

Nueva para O Courel.

Nueva cita: Seoane: 1♀, 24-VIII-2014 (I).

Earias albovenosana Oberthür, 1917

Atlantomediterránea.

Citada previamente de Fonte de Carbedo (Fernández Vidal, 2016a).

EREBIDAE (partim)**Scoliopteryginae*****Scoliopteryx libatryx*** (Linnaeus, 1758)

Holártica.

Citada previamente de: Carbedo, Moreda y Seoane (Fernández Vidal, 2011b); Esperante (Fernández Vidal, 2017).

Nueva cita: Seoane: 1♀, 7-IV-2017 (I).

Rivulinae***Rivula sericealis*** (Scopoli, 1763)

Euroasiática.

Citada previamente de Moreda y Seoane (Fernández Vidal, 2011b, 2017b).

Hypeninae***Hypena proboscidalis*** (Linnaeus, 1758)

Euroasiática.

Citada previamente de: Paderne (Rubio *et al.*, 2016); Alto do Couto, Fonte de Carbedo, Moreda y Seoane (Fernández Vidal, 2017b).***Hypena rostralis*** (Linnaeus, 1758)

Eurosiberiana.

Citada previamente de Esperante, Fonte de Carbedo y Seoane (Fernández Vidal, 2017b).

Nuevas citas: Fonte de Carbedo: 1♂, 27-X-2016 (†). Seoane: 1♀, 7-IV-2017 (I).

Hypena obesalis Treitschke, 1829

Euroasiática.

Citada previamente de Carbedo (*supra*) (Fernández Vidal, 2017b).***Hypena obsitalis*** (Hübner, [1813])

Holomediterránea.

Citada previamente de Esperante (Fernández Vidal, 2017b).

Hypena lividalis (Hübner, 1790)

Cosmopolita.

Citada previamente de la Devesa de Romeor (*supra*) (Fernández Vidal, 2013).***Hypena crassalis*** (Fabricius, 1787)

Euroasiática.

Citada previamente de Alto do Couto, Fonte de Carbedo y Moreda (Fernández Vidal, 2017b).

Herminiinae***Paracolax tristalis*** (Fabricius, 1794)

Euroasiática.

Citada previamente de: Moreda (Fernández Vidal, 2011c); Paderne (Rubio *et al.*, 2016); Fonte de Carbedo y Seoane (Fernández Vidal, 2017b).

Herminia tarsipennalis (Treitschke, 1835)

Euroasiática.

Citada previamente de: Seoane (Fernández Vidal, 2011c); Paderne (Rubio *et al.*, 2016).

Nueva cita: Esperante: 1♂, 28-IX-2016 (t).

Herminia tarsicrinalis (Knoch, 1782)

Euroasiática.

Citada previamente de Esperante y Fonte de Carbedo (Fernández Vidal, 2017b).

Herminia grisealis ([Denis & Schiffermüller], 1775)

Euroasiática.

Citada previamente de Campelo y Fonte de Carbedo (Fernández Vidal, 2017b).

Polypogon plumigeralis (Hübner, [1825])

Holomediterránea.

Citada previamente de Fonte de Carbedo (Fernández Vidal, 2017b).

Pechipogo strigilata (Linnaeus, 1758)

Euroasiática.

Nueva para la provincia de Lugo.

Nueva cita: Fonte de Carbedo: 1♂, 10-VIII-2015 (t).

Zanclognatha lunalis (Scopoli, 1763)

Euroasiática.

Citada previamente de: Paderne (Rubio *et al.*, 2016); Fonte de Carbedo y Seoane (Fernández Vidal, 2017b).

Hyphenodinae

Schrankia costastrigalis (Stephens, 1834)

Euroasiática.

Nueva para O Courel.

Nueva cita: Esperante: 1♀, 8-VI-2016 (t).

Hasta ahora, en Galicia sólo había sido citada de una localidad lucense en Pino Pérez (2009) y de otra coruñesa en Fernández Vidal *et al.* (2013).

Toxocampinae

Lygephila pastinum (Treitschke, 1826)

Euroasiática.

Citada previamente de Alto do Couto (Pino Pérez & Martínez Fernández, 2016).

Lygephila cracca ([Denis & Schiffermüller], 1775)

Euroasiática.

Citada previamente de Seoane (Fernández Vidal, 2011c).

Nuevas citas: Alto do Couto: 1♂, 30-VIII-2014 (t). Fonte de Carbedo: 1♂, 30-IX-2016 (t).

Autophila dilucida (Hübner, [1808])

Holomediterránea.

Nueva para O Courel.

Nueva cita: Alto do Couto: 1♂, 11-V-2015 (t).

Boletobiinae

Phytometra viridaria (Clerck, 1759)

Euroasiática.

Citada previamente de Moreda (Fernández Vidal, 2011b).

Nuevas citas: Alto do Couto: 1♀, 9-VII-2015 (†); 1♀, 10-VII-2015 (†).

Trisateles emortualis ([Denis & Schiffermüller], 1775)

Euroasiática.

Citada previamente de Seoane (Fernández Vidal, 2011c).

Eublemma purpurina ([Denis & Schiffermüller], 1775)

Holomediterránea.

Citada previamente de Campelo y Seoane (Fernández Vidal, 2011b).

Nueva cita: Alto do Couto: 1♀, 19-VI-2015 (†).

Erebinae

Catocala nymphaea (Esper, 1787)

Holomediterránea.

Citada previamente de Campelo (Fernández Vidal, 2011b).

Catocala nymphagoga (Esper, 1787)

Holomediterránea.

Citada previamente de Monte Cido (Fernández Vidal, 2011b).

Nuevas citas: Alto do Couto: 1♂, 30-VIII-2014 (†). Carbedo (*supra*): 1♂, 31-VIII-2014 (†).***Catocala nupta*** (Linnaeus, 1767)

Eurosiberiana.

Nueva para O Courel.

Nuevas citas: Seoane: 1♂, 7-VIII-1992 (I); 1♀ (ds), 13-VIII-2006 (I).

Catocala electa (Vieweg, 1790)

Euroasiática.

Nueva para la provincia de Lugo.

Nueva cita: Seoane: 1♀, 23-VIII-2014 (I).

En Galicia sólo se había citado hasta ahora de localidades coruñesas (Fernández Vidal, 2011; Pino Pérez & Castro González, 2012).

Catocala elocata (Esper, 1787)

Holomediterránea.

Nueva para O Courel.

Nuevas citas: Fonte de Carbedo: 1♀, 6-IX-2015 (posada en un techado de madera y alas de otro ejemplar en telaraña). Seoane: 1♂, 15-IX-2007 (I); 1♂, 24-VIII-2014 (I); 1♀ (ds), 29-IX-2015 (muerta y medio devorada por hormigas en el portal de una edificación).

Catocala sponsa (Linnaeus, 1767)

Holomediterránea.

Nueva para O Courel.

Nuevas citas: Carbedo (*supra*): 1♀, 24-VIII-2014 (†); 1♀ (ds), 31-VIII-2014 (†).

Sólo citada con anterioridad en Galicia del área de Trevinca (Fernández Vidal, 2013) y de una localidad lucense (Pino Pérez, 2014).

Catocala optata (Godart, [1824])

Atlantomediterránea.

Nueva para O Courel.

Nueva cita: Seoane: 15-IX-2007 (I).

Euclidia glyphica (Linnaeus, 1758)

Euroasiática.

Citada previamente de Alto do Couto, Moreda, Pacios y Romeor (Fernández Vidal, 2011b).

Euclidia mi (Clerck, 1759)

Euroasiática.

Citada previamente de Alto do Couto y Moreda (Fernández Vidal, 2011b).

Minucia lunaris ([Denis & Schiffermüller], 1775)

Holomediterránea.

Citada previamente de Carbedo (Fernández Vidal, 2011b).

Dysgonia algira (Linnaeus, 1767)

Holomediterránea.

Nueva para O Courel.

Nuevas citas: Carbedo (*supra*): 4♂♂ y 1♀ (3♂♂ ls), 24-VIII-2014 (t); 1♀, 31-VIII-2014 (t). Folgoso do Courel: 1♂ (ds), 22-VIII-2017 (t). Fonte de Carbedo: 2♂♂, 29-VI-2015 (t); 1♂ y 1♀ (♂ ds), 9-VII-2015 (t). Seoane: 2♂♂, 2-IX-2007 (I); 1♂, 16-IX-2007 (I); 1♂, 24-VIII-2015 (I).

NOCTUIDAE

Plusiinae

Abrostola tripartita (Hüfnagel, 1766)

Euroasiática.

Nueva para O Courel.

Nuevas citas: Alto do Couto: 2♂♂ (1 ds), 19-VI-2015 (t). Fonte de Carbedo: 3♂♂, 28-V-2015 (t).

Abrostola triplasia (Linnaeus, 1758)

Holopaleártica.

Nueva para O Courel.

Nuevas citas: Esperante: 1♂, 8-VI-2016 (t). Seoane: 1♂, 19-VIII-2007 (I); 1♂, 29-IX-2016 (I).

Trichoplusia ni (Hübner, [1803])

Cosmopolita.

Nueva para O Courel.

Nueva cita: Alto do Couto: 1♀, 8-VII-2015 (t).

Thysanoplusia orichalcea (Fabricius, 1775)

Paleotropical.

Nueva para O Courel.

Nueva cita: Seoane: 1♀, 30-IX-2016 (I).

Chrysodeixis chalcites (Esper, 1789)

Paleotropical.

Nueva para O Courel.

Nueva cita: Paderne: 1♂, 27-X-2016 (I).

Macdunnoughia confusa (Stephens, 1850)

Euroasiática.

Citada previamente de Moreda (Fernández Vidal, 2011b).

Nuevas citas: Alto do Couto: 1♂, 28-VI-2015 (t). Esperante: 1♂ y 1♀, 4-V-2016 (t).

Diachrysia chrysitis (Linnaeus, 1758)

Holopaleártica.

Nueva para O Courel.

Nuevas citas: Alto do Couto: 1♀, 8-VII-2015 (t). Fonte de Carbedo: 1♂, 10-VIII-2015 (t).

Euchalcia variabilis (Piller, 1783)

Euroasiática.

Citada previamente de Moreda (Fernández Vidal, 2011c).

Autographa gamma (Linnaeus, 1758)

Cosmopolita.

Citada previamente de: [localidades sin especificar] (Fernández Vidal, 2011b); Paderne (Rubio *et al.*, 2016).Nuevas citas: Alto do Couto: 1♂ (ls), 11-V-2015 (t); 1♂, 27-V-2015 (t); 1♂ (ds), 8-VII-2015 (t); 1♂ (ds), 2-VI-2016 (t); 1♂ (ds), 9-VI-2016 (t). Carbedo (*supra*): 1♂, 24-VIII-2014 (t). Esperante: 1♀, 1-VI-2016 (t). Moreda: 6♂♂ (ls), 23-VII-2006 (l). Seoane: 1♂, 3-VIII-2008 (l); 1♂, 9-VI-2016 (l); 1♂ (ds), 10-VI-2016 (t).***Autographa pulchrina*** (Haworth, 1802)

Euroasiática.

Citada previamente de Campelo y Seoane (Fernández Vidal, 2011b).

Nuevas citas: Alto do Couto: 2♂♂, 18-VI-2015 (t); 1♂, 19-VI-2015 (t); 1♂, 28-VI-2015 (t); 3♂♂ (1 ls), 8-VII-2015 (t).

Autographa jota (Linnaeus, 1758)

Euroasiática.

Nueva para O Courel.

Nuevas citas: Aldea do Mazo: 1♂, 29-VI-2015 (d). Alto do Couto: 2♂♂, 28-VI-2015 (t); 3♂♂ (2 ds), 10-VII-2015 (t). Fonte de Carbedo: 1♂, 29-VI-2015 (t); 1♂, 11-VII-2015 (t).

Plusia festucae (Linnaeus, 1758)

Eurosiberiana.

Citada previamente de Moreda (Fernández Vidal, 2011b).

Eustrotiinae***Deltote pygarga*** (Hüfnagel, 1766)

Euroasiática.

Nueva para O Courel.

Nueva cita: Alto do Couto: 1♂, 30-VIII-2014 (t).

Acontiinae***Acontia lucida*** (Hüfnagel, 1766)

Euroasiática.

Citada previamente de Seoane (Fernández Vidal, 2011b).

Aediinae

Tyta luctuosa ([Denis & Schiffermüller], 1775)

Euroasiática.

Citada previamente de Alto do Couto (Fernández Vidal, 2011b).

Raphiinae

Raphia hybris (Hübner, [1813])

Atlantomediterránea.

Citada previamente de Moreda (Fernández Vidal, 2011c).

Pantheinae

Colocasia coryli (Linnaeus, 1758)

Eurosiberiana.

Nueva para O Courel.

Nuevas citas: Alto do Couto: 1♂ (ds), 19-VI-2015 (t); 1♂, 2-VI-2016 (t). Esperante: 5♂♂ (4 ls), 4-V-2016 (t); 2♂♂ (ls), 5-V-2016 (t); 1♂ (ds), 9-VII-2015 (t). Fonte de Carbedo: 1♂, 3-V-2016 (t); 2♂♂, 7-IV-2017 (t). Pontalor: 1♂, 6-IV-2017 (t). Seoane: 3♂♂, 2-IX-2007 (l); 1♂, 31-VIII-2014 (l).

Acronictinae

Moma alpium (Osbeck, 1778)

Eurosiberiana.

Citada previamente de Paderne (Rubio *et al.*, 2016).

Nueva cita: Alto do Couto: 1♂, 9-VII-2015 (t).

Acronicta alni (Linnaeus, 1767)

Euroasiática.

Nueva para O Courel.

Nueva cita: Alto do Couto: 1♂, 19-VI-2015 (t).

Hasta ahora, en Galicia sólo se había citado de Os Ancares (Pino Pérez, 2013; Ortiz *et al.*, 2016).

Acronicta cuspis (Hübner, [1813])

Eurosiberiana.

Nueva para la provincia de Lugo.

Nuevas citas: Alto do Couto: 1♂, 18-VI-2015 (t). Seoane: 1♂, 6-IX-2015 (l).

Acronicta tridens ([Denis & Schiffermüller], 1775)

Euroasiática.

Citada previamente de Esperante (Fernández Vidal, 2013).

Nueva cita: Carbedo (*supra*): 1♂ (g), 31-VIII-2014 (t).

Acronicta psi (Linnaeus, 1758)

Euroasiática.

Nueva para O Courel.

Nuevas citas: Alto do Couto: 1♂ (g), 18-VI-2015 (t); 1♂, 19-VI-2015 (t); 1♂, 8-VII-2015 (t). Carbedo (*supra*): 1♂, 25-VIII-2014 (t). Seoane: 1♂, 19-VIII-2007 (l).

Acronicta euphorbiae ([Denis & Schiffermüller], 1775)

Euroasiática.

Nueva para O Courel.

Nueva cita: Folgoso do Courel: 1♀, 22-VIII-2017 (t).

Acronicta rumicis (Linnaeus, 1758)

Euroasiática.

Nueva para O Courel.

Nuevas citas: Alto do Couto: 3♂♂ (2 ds), 11-V-2015 (t); 1♂, 27-V-2015 (t); 1♂ (ds), 18-VI-2015 (t); 1♂ (ds), 9-VI-2016 (t). Esperante: 1♂ (volado), (g), 4-V-2016 (t). Fonte de Carbedo: 1♂, 29-VI-2015 (t).

Acronicta aceris (Linnaeus, 1758)

Euroasiática.

Citada previamente de Moreda y Seoane (Fernández Vidal, 2013).

Nuevas citas: Alto do Couto: 6 ♂♂, 18-VI-2015 (t); 1♂, 19-VI-2015 (t). Fonte de Carbedo: 2♂♂ (1 ds), 9-VIII-2015 (t).

Acronicta leporina (Linnaeus, 1758)

Euroasiática.

Nueva para O Courel.

Nueva cita: Alto do Couto: 1♀, 18-VI-2015 (t).

Acronicta megacephala ([Denis & Schiffermüller], 1775)

Euroasiática.

Nueva para la provincia de Lugo.

Nueva cita: Fonte de Carbedo: 1♂, 9-VII-2015 (t).

Craniophora ligustri ([Denis & Schiffermüller], 1775)

Eurosiberiana.

Citada previamente de: Seoane (Fernández Vidal, 2011c); Paderne (Rubio *et al.*, 2016).

Nuevas citas: Carbedo (*supra*): 3♂♂ (1 ls), 24-VIII-2014 (t); 2♂♂ y 1♀, 31-VIII-2014 (t); 2♂♂, 1-IX-2014 (t). Esperante: 4♂♂ y 1♀ (3♂♂ ls), 8/9-VI-2016 (t). Folgoso do Courel: 1♂ (ds), 22-VIII-2017 (t). Fonte de Carbedo: 1♀, 28-V-2015 (t); 11♂♂ (6 ls), 29-VI-2015 (t); 8♂♂ (ls), 30-VI-2015 (t); 7♂♂ y 2♀♀ (5♂♂ y 1♀ ls), 8-VII-2015 (t); 10♂♂ y 1♀ (9♂♂ y ♀ ls), 11-VII-2015 (t); 12♂♂ y 3♀♀ (10♂♂ y 2♀♀, ls), 9-VIII-2015 (t); 14♂♂ (12 ls), 23-VIII-2017 (t). Seoane: 1♀ (ls), 8-IX-2015 (l).

Craniophora pontica (Staudinger, 1879)

Atlantomediterránea (ssp. *navasi* Boursin, 1935; la que puebla la Península Ibérica, quizás *bona species*).

Nueva para la provincia de Lugo.

Nueva cita: Alto do Couto: 1♂, 12-V-2015 (t).

Metoponiinae

Panemeria tenebrata (Scopoli, 1763)

Euroasiática.

Citada previamente de Moreda, Pacios y Romeor (Fernández Vidal, 2011b).

Cuculliinae

Cucullia tanaceti ([Denis & Schiffermüller], 1775)

Euroasiática.

Nueva para la provincia de Lugo.

Nueva cita: Alto do Couto: 1♂, 10-VII-2015 (t).

***Shargacucullia verbasci* (Linnaeus, 1758)**

Holomediterránea.

Nueva para la provincia de Lugo.

Nueva cita: Esperante: 1♂, 4-V-2016 (t).

Oncocnemidinae

***Calophasia hamifera* Staudinger, 1863**

Atlantomediterránea.

Nueva para O Courel.

Nueva cita: Carbedo (*supra*): 1♂, 25-VIII-2014 (t).

Interesante especie, sólo citada de Galicia en Silva Cruz & Gonçalves (1950) de una localidad pontevedresa, en Fernández Vidal (1984) de una coruñesa y en Pérez De-Gregorio & Rondós Casas (2006) de una lucense. A lo que parece, se trata de especie rara en Galicia, aunque de amplia distribución y adaptada a variados hábitats.

***Stilbia anomala* (Haworth, 1812)**

Atlantomediterránea.

Nueva para la provincia de Lugo.

Nueva cita: Carbedo (*supra*): 1♀, 7-IX-2015 (t)

Hasta ahora, de Galicia sólo se ha citado de una localidad ourensana en Fernández Vidal (2013) y de otra pontevedresa en Pino Pérez (2013).

***Cleonymia yvanii* (Duponchel, 1833)**

Atlantomediterránea.

Nueva para O Courel.

Nuevas citas: Alto do Couto: 2♂♂ y 1♀, 12-V-2015 (t).

***Cleonymia diffluens* (Staudinger, 1870)**

Atlantomediterránea.

Nueva para O Courel.

Nueva cita: Esperante: 1♂, 8-VI-2016 (t).

***Omia cymbalariae* (Hübner, [1809])**

Atlantomediterránea.

Citada previamente de Alto do Couto (2011b).

Amphipyrinae

***Amphipyra pyramidea* (Linnaeus, 1758)**

Eurosiberiana.

Nueva para O Courel.

Nuevas citas: Alto do Couto: 1♂, 1-IX-2014 (t); 1♂, 9-VIII-2015 (t). Carbedo (*supra*): 1♂, 24-VIII-2014 (t). Esperante: 1♂, 28-IX-2016 (t). Fonte de Carbedo: 1♂, 10-VIII-2015 (t); 2♂♂, 29-IX-2016 (t).

***Amphipyra tragopoginis* (Clerck, 1759)**

Euroasiática.

Nueva para O Courel.

Nueva cita: Carbedo (*supra*): 1♂, 31-VIII-2014 (t).

Hasta ahora, de Galicia sólo había sido citada de Os Ancares (Fernández Vidal, 2011c; Ortiz *et al.*, 2016).

Valeria jaspidea (Villers, 1789)

Atlantomediterránea.

Nueva para O Courel.

Nueva cita: Alto do Couto: 1♂, 27-V-2015 (t).

Allophyes alfaroi Agenjo, 1951

Atlantomediterránea.

Citada previamente de Folgoso do Courel (Pino Pérez, 2013).

Nuevas citas: Fonte de Carbedo: 5♂♂ y 3♀♀ (2♂♂ y 1♀ ls), 26-X-2016 (t); 1♂ y 1♀, 27-X-2016 (t).

Xylocampa areola (Esper, 1789)

Atlantomediterránea.

Nueva para O Courel.

Nueva cita: Esperante: 1♀, 4-V-2016 (t).

Heliethinae***Schinia cardui*** (Hübner, 1790)

Holomediterránea.

Citada previamente de Ferramulín (Fernández Vidal, 2011b).

Heliothis peltigera ([Denis & Schiffermüller], 1775)

Subtropical.

Nueva para O Courel.

Nuevas citas: Alto do Couto: 1♂, 11-V-2015 (t); 3♂♂ y 4♀♀ (2♂♂ y 2♀♀ ls), 12-V-2015 (t); 8♂♂ y 1♀ (6♂♂ ls), 18-VI-2015 (t); 1♀, 19-VI-2015 (t); 1♂, 2-VI-2016 (t). Fonte de Carbedo: 1♂ (ds), 28-V-2015 (t).

Heliothis viroplaca (Hufnagel, 1766)

Euroasiática.

Citada previamente de Alto do Couto y Moreda (Fernández Vidal, 2011b).

Helicoverpa armigera (Hübner, [1808])

Cosmopolita.

Citada previamente de Alto do Couto (Fernández Vidal, 2011b).

Nuevas citas: Alto do Couto: 1♀, 9-VIII-2015 (t). Fonte de Carbedo: 1♀ (ds), 30-VI-2015 (t); 1♀, 9-VIII-2015 (t).

Eriopinae***Callopietria juvenina*** (Stoll, 1782)

Euroasiática.

Nueva para O Courel.

Nuevas citas: Nuevas citas: Campelo: 1♂, 18-VIII-2007 (l). Carbedo (*supra*): 1♂, 25-VIII-2014 (t); 1♂, 31-VIII-2014 (t); 1♂, 1-IX-2014 (t). Fonte de Carbedo: 1♀, 29-VI-2015 (t); ♀ (ds), 9-VII-2015 (t); 1♀ (ds), 9-VIII-2015 (t). Moreda: 1♀, 23-VII-2006 (l); 1♀, 29-VII-2006 (l). Seoane: 1♂ y 1♀, 2-IX-2007 (l); 1♀ (ds), 2-VIII-2008 (l).***Callopietria latreillei*** (Duponchel, [1828])

Subtropical.

Citada previamente de Seoane (Fernández Vidal, 2011c).

Bryophilinae

Cryphia algae (Fabricius, 1775)

Holomediterránea.

Nueva para O Courel.

Nuevas citas: Carbedo (*supra*): 1♂ y 1♀ (g), 24-VIII-2014 (t); 3♂♂ y 1♀ (g), 25-VIII-2014 (t); 1♂, 31-VIII-2014 (t); Folgoso do Courel: 1♂, 22-VIII-2017 (t).

Fenotipo alar muy variable entre los ejemplares de O Courel. Aseguramos la correcta determinación mediante análisis genital de dos ejemplares aberrantes idénticos que quizás pudieran representar una forma estable (Fig. 1).



Fig. 1.- Ejemplar ♂ aberrante de *Cryphia algae* (Fabricius, 1775), procedente de Carbedo (*supra*), 24-VIII-2014 (por el anverso y con indicación de su envergadura alar).

Cryphia pallida (Bethune-Baker, 1894)

Atlantomediterránea.

Citada previamente de Seoane (Fernández Vidal, 2012a).

Bryophila raptricula ([Denis & Schiffermüller], 1775)

Euroasiática.

Nueva para la provincia de Lugo.

Nueva cita: Carbedo (*supra*): 1♂, 1-IX-2014 (t).

Bryophila domestica (Hüfnagel, 1766)

Holomediterránea.

Nueva para O Courel.

Nueva cita: Alto do Couto: 1♂, 9-VIII-2015 (t).

Nyctobrya muralis (Forster, 1771)

Holomediterránea.

Nueva para O Courel.

Nuevas citas: Seoane: 1♂, 26-VIII-2007 (I); 1♂, 2-IX-2007 (I); 1♀, 1-X-2011 (I).

Xyleninae

Spodoptera exigua (Hübner, [1808])

Cosmopolita.

Nueva para O Courel.

Nuevas citas: Alto do Couto: 1♂, 28-VI-2015 (t). Fonte de Carbedo: 1♂ y 1♀, 10-VIII-2015 (t).

Elaphria venustula (Hübner, 1790)

Euroasiática.

Nueva para O Courel.

Nuevas citas: Fonte de Carbedo: 6♂♂ y 2♀♀ (4♂♂ y 1♀ ls), 29-VI-2015 (t); 2♂♂ y 1♀, 30-VI-2015 (t); 1♂ y 1♀, 9-VII-2015 (t).

Caradrina morpheus (Hufnagel, 1766)

Eurosiberiana.

Citada previamente de Paderne (Rubio *et al.*, 2016).

Nuevas citas: Fonte de Carbedo: 1♂ y 2♀♀, 29-VI-2015 (t); 1♂, 30-VI-2015 (t); 2♂♂ (1 ds), 23-VIII-2017 (t).

Caradrina aspersa (Rambur, 1834)

Holomediterránea.

Citada previamente de Paderne (Rubio *et al.*, 2016)

Nueva cita: Fonte de Carbedo: 2♀♀, 29-VI-2015 (t).

Caradrina selini Boisduval, 1840

Holomediterránea.

Nueva para O Courel.

Nuevas citas: Alto do Couto: 2♀♀ (g), 9-VI-2015 (t). Fonte de Carbedo: 2♂♂ (g), 29-VI-2015 (t); 1♂, 9-VII-2015 (t).

Para el análisis genital de ejemplares de esta especie y los de sus dos congénicas siguientes hemos tenido muy en cuenta el estudio de Yela García (1987).

Caradrina noctivaga Bellier, 1863

Atlantomediterránea.

Nueva para la provincia de Lugo.

Nuevas citas: Carbedo (*supra*): 1♂ y 1♀ (g), 1-IX-2014 (t). Esperante: 1♀ (g), 4-V-2016 (t).

Hasta ahora, de territorio gallego sólo se había citado de dos localizaciones ourensanas en Pino Pérez (2013). Con anterioridad se indicó su presencia en la provincia de Pontevedra en Calle ([1983]: mapa 509), algo que desestimamos en Fernández Vidal (2012b).

Caradrina clavipalpis (Scopoli, 1763)

Holomediterránea.

Nueva para O Courel.

Nueva cita: Fonte de Carbedo: 1♂ (g), 30-VI-2015 (t).

Hoplodrina octogenaria (Goeze, 1781)

Eurosiberiana.

Citada previamente de Paderne (Rubio *et al.*, 2016).

Nuevas citas: Alto do Couto: 2♂♂ y 1♀, 8-VII-2015 (t), (frecuente); Esperante: 1♂ (g; extemporáneo), 4-V-2016 (t). Fonte de Carbedo: 5♂♂ y 3♀♀ (1♀, ds), 29-VI-2015 (t), (abundante); 1♂ y 1♀, 30-VI-2015 (abundante); 2♂♂ y 4♀♀, 9-VII-2015 (t).

Hoplodrina blanda ([Denis & Schiffermüller], 1775)

Eurosiberiana.

Citada previamente de Seoane (Fernández Vidal, 2011c).

Nuevas citas: Carbedo (*supra*): 1♀, 24-VIII-2014 (†); 3♂♂ y 2♀♀, 31-VIII-2014 (†); 4♀♀ (2 ds), 7-IX-2015 (†).

Hoplodrina superstes (Ochsenheimer, 1816)

Holomediterránea.

Nueva para O Courel.

Nuevas citas: Carbedo (*supra*): 1♂, 24-VIII-2014 (†).

Fonte de Carbedo: 1♀ (aberrante, g), 29-VI-2015 (†).

Hasta ahora, en territorio gallego sólo se había citado de las áreas de Ancares y Trevinca (Fernández Vidal, 2011c). Ilustramos el ejemplar aberrante (Fig. 2) y su genitalia (Fig. 3).

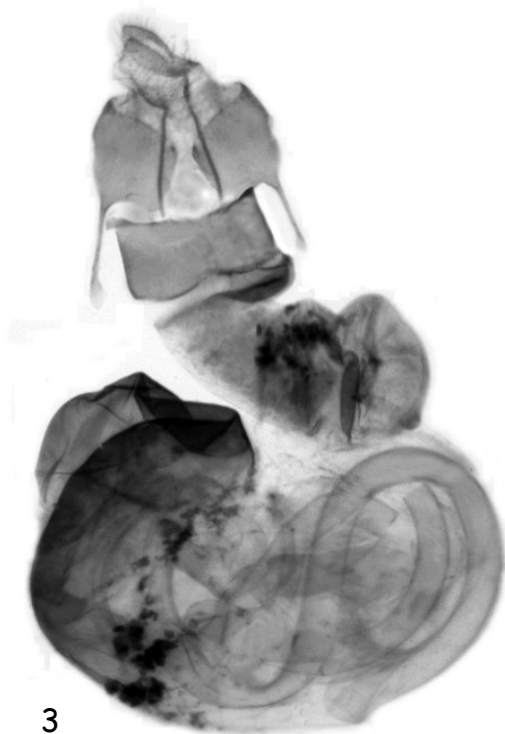


Fig. 2.- Ejemplar ♀ aberrante de *Hoplodrina superstes* (Ochsenheimer, 1816), procedente de Fonte de Carbedo, 29-VI-23015 (por el anverso y con indicación de su envergadura alar).

Fig. 3- Genitalia (ginopigio) del ejemplar de *Hoplodrina superstes* (Ochsenheimer, 1816) correspondiente a la Fig. 2 (Prep. 2914 EHFV).



Hoplodrina hesperica Dufay & Boursin, 1960

Atlantomediterránea.

Nueva para O Courel.

Nueva cita: Carbedo (*supra*): 3♂♂ (g), 24-VIII-2014 (†).

Hasta ahora, en territorio gallego sólo había sido citada de Os Ancares (Ortiz *et al.*, 2016).

Hoplodrina ambigua ([Denis & Schiffermüller], 1775)

Holomediterránea.

Citada previamente de Moreda y Seoane (Fernández Vidal, 2012a).

Nuevas citas: Alto do Couto: 1♂, 23-VIII-2014 (t); 1♀, 30-VIII-2014 (t); 1♀, 12-V-2015 (t); 1♀, 18-VI-2015 (t). Carbedo (*supra*): 1♂, 7-IX-2015 (t). Fonte de Carbedo: 1♂, 26-X-2016 (t); 1♂ (g), 27-X-2016 (t). Folgoso do Courel: 1♀, 22-VIII-2017 (t).Varios ejemplares de esta especie procedentes de Moreda y Seoane fueron confundidos con su congénérica *H. hesperica* en Fernández Vidal (2012a), error de determinación subsanado en Fernández Vidal (2012b).***Rusina ferruginea*** (Esper, 1785)

Eurosiberiana.

Citada previamente de Paderne (Rubio *et al.*, 2016).

Nuevas citas: Alto do Couto: 1♀, 18-VI-2015 (t); 1♂ y 2♀♀ (1♀ ds), 19-VI-2015 (t); 1♂ y 1♀, 28-VI-2015 (t); 1♂ y 1♀, 10-VII-2015 (t). Fonte de Carbedo: 5♂♂ y 5♀♀ (3♂♂ y 4♀♀, ls), 29-VI-2015 (t); 2♂♂ y 2♀♀ (♂♂ y 1♀ ls), 30-VI-2015 (t); 9♂ y 10♀♀ (7♂♂ y 8♀♀ ls), 9-VII-2015 (t); 1♀, 11-VII-2015 (t). Seoane: 1♀, 1-IX-2007 (l); 1♂ y 2♀♀ (volados, g), 2-VIII-2008 (l); 1♀, 1-IX-2009 (l).

Dypterygia scabriuscula (Linnaeus, 1758)

Eurosiberiana.

Citada previamente de Paderne (Rubio *et al.*, 2016).

Nuevas citas: Alto do Couto: 1♀, 8-VII-2015 (t). Fonte de Carbedo: 1♀, 29-VI-2015 (t).

Trachea atriplicis (Linnaeus, 1758)

Eurosiberiana.

Citada previamente de Paderne (Rubio *et al.*, 2016).

Nueva cita: Seoane: 1♂, 19-VIII-2007 (l).

Mormo maura (Linnaeus, 1758)

Holomediterránea.

Citada previamente de Seoane (Fernández Vidal, 2011b).

Thalpophila vitalba (Freyer, [1834])

Atlantomediterránea.

Nueva para O Courel.

Nuevas citas: Carbedo (*supra*): 1♂, 1-IX-2014 (t). Carbedo (castelo): 2♂♂, 6-IX-2015 (t). Esperante: 1♀, 28-IX-2016 (t).***Cloantha hyperici*** ([Denis & Schiffermüller], 1775)

Euroasiática.

Nueva para O Courel.

Nueva cita: Fonte de Carbedo: 1♀, 23-VIII-2017 (t).

Euplexia lucipara (Linnaeus, 1758)

Eurosiberiana.

Nueva para O Courel.

Nuevas citas: Alto do Couto: 1♀, 23-VIII-2014 (t); 1♂, 11-V-2015 (t); 2♂♂, 27-V-2015 (t); 3♂♂, 18-VI-2015 (t); 5♂♂ (3 ls), 19-VI-2015 (t); 3♂♂, 28-VI-2015 (t); 3♂♂ y 1♀ (2♂♂, ds), 8-VII-2015 (t); 2♂♂ (ls), 9-VIII-2015 (t). Fonte de Carbedo: 10♂♂ (7 ls), 9-VII-2015 (t).

Phlogophora meticulosa (Linnaeus, 1758)

Holomediterránea.

Nueva para O Courel.

Nuevas citas: Alto do Couto: 1♂, 18-VI-2015 (t). Seoane: alas de varios ejemplares a pie de farolas, seguramente predados por murciélagos, 2-IX-2007 (l).

Pseudenargia ulicis (Staudinger, 1859)

Atlantomediterránea.

Citada previamente de Seoane (Fernández Vidal, 2011c).

Nuevas citas: Carbedo (*supra*): 1♂, 31-VIII-2014 (t). Fonte de Carbedo: 4♂♂ (3 ls), 29-IX-2016 (t); 1♂, 30-IX-2016 (t).

Calamia tridens (Hüfnagel, 1766)

Eurosiberiana.

Citada previamente de Campelo (Fernández Vidal, 2011c).

Luperina testacea ([Denis & Schiffermüller], 1775)

Holomediterránea.

Nueva para O Courel.

Nuevas citas: Esperante: 1♀, 28-IX-2016 (t). Seoane: 1♀, 11-IX-2010 (l).

Luperina nickerlii (Freyer, 1845)

Atlantomediterránea.

Nueva para O Courel.

Nuevas citas: Alto do Couto: 4♂♂, 30-VIII-2014 (t); 1♂, 31-VIII-2014 (t). Seoane: 1♂ (ds), 2-IX-2007 (l).

Apamea remissa (Hübner, [1809])

Holártica.

Citada previamente de Paderne (Rubio *et al.*, 2016).

Nueva cita: Alto do Couto: 2♀♀ (1 ls), 28-VI-2015 (t).

Apamea epomidion (Haworth, 1809)

Euroasiática.

Nueva para Galicia.

Nueva cita: Fonte de Carbedo: 1♀ (g), 9-VII-2015 (t).

Elemento faunístico de origen siberiano de amplia distribución euroasiática y, sin embargo, muy restringida en la Península Ibérica, de donde se dio a conocer su presencia (de una localidad catalana) en Sarto i Monteys (1983). Se detalla posteriormente este descubrimiento en Sarto i Monteys [1984], ampliándose su área distribución catalana y aportándose además datos concretos sobre su biología en Sarto i Monteys [1985], donde también muy atinadamente se reseña que, "posiblemente se halle, escasa y localizada, en toda la cordillera cántabro-pirenaica, adentrándose más hacia el sur por las estribaciones procedentes de ésta", lo que concuerda en general con la distribución ibérica que actualmente se conoce para esta especie, con la salvedad de que recientemente se ha descubierto en la jienense Sierra de Segura (Lencina Gutiérrez & Albert Rico, 2017), lo que resulta sorprendente.

Su distribución geográfica global evidencia que su establecimiento en Europa ha sido postglacial (véase mapa de la europea en Zilli *et al.*, 2005: 118), excepto en el área mediterránea donde seguramente, como en la Península Ibérica, se trate de una especie relicta de establecimiento interglacial. En sus límites occidentales de distribución ibérica parece ser especie muy localizada puesto que sólo existe un registro de la localidad zamorana de Villarino de Sanabria (Jambrina *et al.*, 2003), que constituye por el momento el más próximo geográficamente al territorio gallego. Por lo demás, los escasos registros más occidentales conocidos, bastante alejados de Galicia, se concentran en la parte central de la Cordillera Cantábrica: Herreruela de Castillería, en la Montaña Palentina (Jubete, 2015), Caín, Posada de Valdeón, vertiente leonesa del área de Picos de Europa (Manceñido-González & González-Estébanez, 2016) y Trescares, Asturias (Olano *et al.*, 1987). Por lo que toca a

territorio gallego, estimamos que resulta más sorprendente que apareciera en O Courel que en el área de Trevinca, por estar ésta mucho más cercana a la localidad zamorana de donde se ha citado. Está ausente de Portugal (Corley, 2015). Obviamente, nuestra cita coureliense resulta ser la más occidental de toda su área global de distribución geográfica.

Como es bien sabido y puede verse detalladamente en Zilli *et al.* (2005), esta especie presenta básicamente dos tipos de fenotipo respecto al colorido del fondo alar por el anverso: claro (sobre el que se aprecian nítidamente detalles y marcas) y oscuro (sobre el que no destacan tanto). Nuestro ejemplar coureliense, algo volado y desescamado (Fig. 4), se corresponde al tipo oscuro, en contraste a los escasos ibéricos ilustrados hasta ahora en la bibliografía: Yela *et al.* ([1990]: 155, fig. 4), Redondo *et al.* (2015: 449, fig. 1507), Manceñido-González & González-Estébanez (2016: 41, fig. 34), etc. Ilustramos la genitalia (ginopigio) de nuestro ejemplar coureliense (Fig. 5).

Fig. 4. - Ejemplar ♀ de *Apamea epomidion* (Howarth, 1809), procedente de Fonte de Carbedo, 9-VII-2015 (por el anverso y con indicación de su envergadura alar).

Fig. 5. - Genitalia (ginopigio) del ejemplar de *Apamea epomidion* (Howarth, 1809) correspondiente a la Fig. 4 (Prep. 2922 EHFV).



Apamea crenata (Hüfnagel, 1766)

Euroasiática.

Nueva para la provincia de Lugo.

Nueva cita: Alto do Couto: 1♀, 18-VI-2015 (†).

Apamea anceps ([Denis & Schiffermüller], 1775)

Euroasiática.

Nueva para O Courel.

Nueva cita: Seoane: 1♂, 31-VIII-2014 (t).

Hasta ahora, en territorio gallego sólo había sido citada de la Serra do Xistral (Lugo) en Fernández Vidal (2011c) y de Os Ancares en Ortiz *et al.* (2016).

***Apamea illyria* Freyer, [1846]**

Euroasiática.

Nueva para O Courel.

Nuevas citas: Alto do Couto: 1♂, 9-VIII-2015 (t); 1♀, 2-VI-2016 (t). Folgoso do Courel: 1♀, 22-VIII-2017 (t). Fonte de Carbedo: 1♀, 10-VIII-2015 (t).

Hasta ahora, en territorio gallego sólo había sido citada de una localización ourensana en Pino Pérez (2013) y otra de Os Ancares en Ortiz *et al.* (2016).

***Apamea scolopacina* (Esper, 1788)**

Euroasiática.

Citada previamente de Seoane (Fernández Vidal, 2011c).

Nuevas citas: Fonte de Carbedo: 3♂♂, 9-VII-2015 (t). Seoane: 1♂ (aberrante, g), 2-IX-2007 (l).

***Apamea monoglypha* (Hufnagel, 1766)**

Euroasiática.

Citada previamente de Paderne (Rubio *et al.*, 2016).

Nuevas citas: Moreda: 1♂, 12-VIII-2006 (l). Seoane: 1♂, 21-VII-1991 (l); 1♀, 5-VIII-1992 (l); 2♂♂, 6-VIII-1992 (l); 1♂, 5-VII-1993 (l); 1♂, 25-VIII-2007 (l).

***Apamea syriaca* (Osthelder, 1933)**

Holomediterránea.

Nueva para O Courel.

Nuevas citas: Alto do Couto: 2♂♂ y 1♀ (g), 18-VI-2015 (t); 1♀, 28-VI-2015 (t); 1♀ (volada), 10-VII-2015 (t).

Hasta ahora, en territorio gallego sólo se había citado previamente de Os Ancares en Fernández Vidal (2011c).

***Apamea lithoxylaea* ([Denis & Schiffermüller], 1775)**

Euroasiática.

Citada previamente de Paderne (Rubio *et al.*, 2016).

Nueva cita: Fonte de Carbedo, 1♂, 11-VII-2015 (t).

***Apamea furva* ([Denis & Schiffermüller], 1775)**

Euroasiática.

Nueva para la provincia de Lugo.

Nuevas citas: Alto do Couto: 2♂♂, 8-VII-2015 (t). Seoane: 2♂♂ (1 ds), 1-IX-2014 (l).

Hasta ahora, en territorio gallego sólo se había citado del área de Trevinca (Fernández Vidal, 2011c; Pino Pérez, 2013).

***Apamea platinea* (Treitschke, 1825)**

Holomediterránea.

Nueva para la provincia de Lugo.

Nueva cita: Alto do Couto: 1♂ (volado, g), 8-VII-2015 (t).

Hasta ahora, en territorio gallego sólo se había citado del área de Trevinca (Fernández Vidal, 2013). Procedimos a la determinación de este ejemplar mediante examen de su aparato genital ya que, por estar volado y desescamado, no logramos hacerlo *de visu* con seguridad.

Mesapamea secalis (Linnaeus, 1758)

Holártica.

Citada previamente de: Moreda (Fernández Vidal, 2011c); Paderne (Rubio *et al.*, 2016).

Nueva cita: Folgoso do Courel: 1♀, 22-VIII-2017 (t).

Mesapamea secalella Remm, 1983

Euroasiática.

Nueva para O Courel.

Nuevas citas: Alto do Couto: 1♂, 9-VIII-2015 (t). Carbedo (castelo): 1♀ (g), 6-IX-2015 (t). Carbedo (*supra*): 1♀, 25-VIII-2014 (t); 1♂ y 1♀, 31-VIII-2014 (t). Fonte de Carbedo: 2♀♀ (1 enana, g), 10-VIII-2015 (t).**Atethmia centrago** (Haworth, 1809)

Holomediterránea.

Citada previamente de Seoane (Fernández Vidal, 2011c).

Oligia strigilis (Linnaeus, 1758)

Euroasiática.

Nueva para O Courel.

Nuevas citas: Alto do Couto: 1♀, 10-VII-2015 (t). Esperante: 1♂ (g), 8-VI-2016 (t).

Oligia latruncula ([Denis & Schiffermüller], 1775)

Euroasiática.

Nueva para O Courel.

Nuevas citas: Alto do Couto: 2♂♂ y 1♀, 18-VI-2015 (t); 1♂, 19-VI-2015 (t); 2♂♂ (1 ds), 28-VI-2015 (t).

Oligia versicolor (Borkhausen, 1792)

Atlantomediterránea.

Citada previamente de Paderne (Rubio *et al.*, 2016).Nuevas citas: Alto do Couto: 1♂ (ds), 30-VIII-2014 (t); 4♂♂ (2 ds), 18-VI-2015 (t); 4♂♂ (ds), (abundante), 19-VI-2015 (t); 2♂♂ (ls), 28-VI-2015 (t); 4♂♂ y 4♀♀ (♂♂ ls), 8-VII-2015 (abundante); 2♂♂, 10-VII-2015 (frecuente), (t). Carbedo (*supra*): 1♀, 25-VIII-2014 (t). Fonte de Carbedo: 1♂ (ds), 28-V-2015 (t). Seoane: 1♂, 2-IX-2007 (l).**Oligia fasciuncula** (Haworth, 1809)

Atlantomediterránea.

Citada previamente de Moreda (Fernández Vidal, 2011c).

Episema glaucina (Esper, 1789)

Holomediterránea.

Citada previamente de Alto do Couto (Pino Pérez, 2015).

Nueva cita: Alto do Couto: 1♀, 7-IX-2015 (t).

Leucochlaena oditis (Hübner, [1822])

Atlantomediterránea.

Citada previamente de Carbedo y Nocedo (Fernández Vidal, 2011c).

Nueva cita: Carbedo (*supra*): 2♂♂, 1-IX-2014 (t).**Tiliacea aurago** ([Denis & Schiffermüller], 1775)

Euroasiática.

Citada previamente de Fonte de Carbedo (Fernández Vidal, 2016d).

Nuevas citas: Fonte de Carbedo: 1♂, 29-IX-2016 (t); 2♂♂ y 1♀, 26-X-2016 (t); 3♂♂, 27-X-2016 (t); 2♂♂, 28-X-2016 (t).

Xanthia togata (Esper, 1788)

Holopaleártica.

Citada previamente de Seoane (Fernández Vidal, 2012a).

Cirrhia icteritia (Hufnagel, 1766)

Eurosiberiana.

Citada previamente de Seoane (Fernández Vidal, 2011c).

Agrochola pistacinoides (d'Aubuisson, 1867)

Holomediterránea.

Citada previamente de Seoane (Fernández Vidal, 2012a).

Agrochola lunosa (Haworth, 1809)

Atlantomediterránea.

Citada previamente de Folgoso do Courel (Pino Pérez, 2013).

Nuevas citas: Fonte de Carbedo: 1♂, 29-IX-2016 (t); 1♀, 30-IX-2016 (t).

Agrochola helvola (Linnaeus, 1758)

Eurosiberiana.

Nueva para la provincia de Lugo.

Nuevas citas: Fonte de Carbedo: 3♂♂, 26-X-2016 (t); 1♂, 27-X-2016 (t).

Agrochola lota (Clerck, 1759)

Eurosiberiana.

Citada previamente de Folgoso do Courel (Pino Pérez, 2013).

Agrochola blidaensis (Stertz, 1915)

Atlantomediterránea.

Nueva para la provincia de Lugo.

Nuevas citas: Fonte de Carbedo: 3♂♂, 26-X-2016 (t); 3♂♂, 27-X-2016 (t).

Agrochola macilenta (Hübner, [1809])

Euroasiática.

Nueva para la provincia de Lugo.

Nuevas citas: Fonte de Carbedo: 1♂, 26-X-2016 (t); 1♂, 27-X-2016 (t).

Hasta ahora, en territorio gallego sólo había sido citada de una localidad pontevedresa en Pino Pérez (2013).

Agrochola haematidea (Duponchel, 1827)

Atlantomediterránea.

Nueva para Galicia.

Nuevas citas: Fonte de Carbedo: 1♂ (muy volado, g), 26-X-2016 (t); 2♂♂ (muy volados, g), 27-X-2016 (t).

Típico elemento faunístico atlantomediterráneo de distribución geográfica bastante amplia: occidente italiano, islas de Córcega y Cerdeña, gran parte de Francia, de la Península Ibérica y del Magreb (Ronkay *et al.*, 2001). En los últimos años se ha descubierto en muchas nuevas localizaciones españolas y lusas, siendo así que en Redondo *et al.* (2015) se reseña que está "*Repartida de forma esporádica por el conjunto del territorio peninsular*". Especie ligada al sotobosque mediterráneo, a menudo está presente en áreas de media montaña con substrato calizo, como en O Courel.

No resulta ninguna sorpresa su presencia en Galicia ya que lo está en las provincias españolas, colindantes con su territorio, de León y Zamora (Magro & Jambrina, 2014), así como en las septentrionales lusas de Minho y Trás-os-Montes (Corley, 2015). Se trata además, por otra parte, de una especie eurioica cuyo único factor limitante sea seguramente la presencia de las plantas nutricias de su oruga, monófaga de las comunes *Erica* spp.

De colorido alar bastante variable. Estos ejemplares courelienses se corresponden con la negruzca f. *atra* Draudt, 1934 (Fig. 6), que no fuimos capaces de determinar con seguridad *de visu* haciéndose necesario acudir a su análisis genital (Fig. 7).

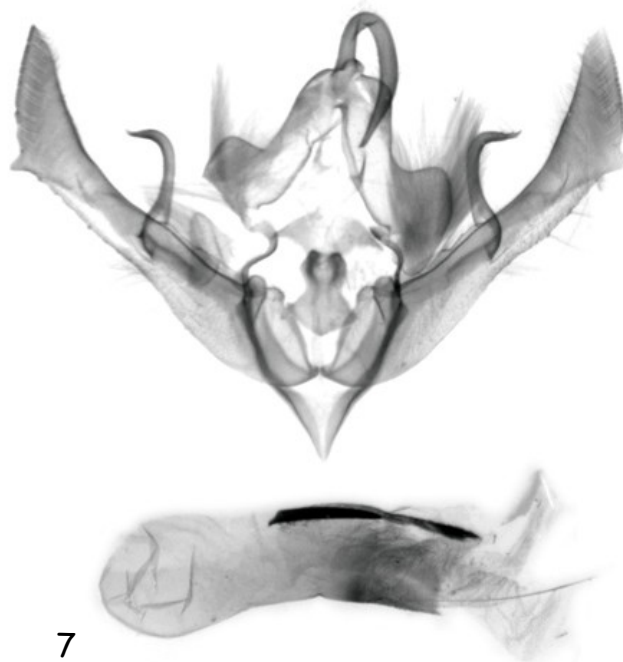


Fig. 6.- Ejemplar ♂ de *Agrochola haematidea* (Duponchel, 1827), procedente de Fonte de Carbedo, 26-X-2016 (por el anverso y con indicación de su envergadura alar).

Fig. 7.- Genitalia (andropigio), con el aedeagus *ex situ*, del ejemplar de *Agrochola haematidea* (Duponchel, 1827) correspondiente a la Fig. 6 (Prep. 2924 EHFV).



***Agrochola ruticilla* (Esper, 1791)**

Atlantomediterránea.

Nueva para la provincia de Lugo.

Nuevas citas: Alto do Couto: 2♀♀ (g), 11-V-2015 (t); 2♂♂, 12-V-2015 (t).

***Conistra vaccinii* (Linnaeus, 1761)**

Eurosiberiana.

Nueva para O Courel.

Nuevas citas: Alto do Couto: 2♂♂, 11-V-2015 (t). Fonte de Carbedo: 1♀, 27-X-2016 (t); Pontalor: 3♂♂, 6-IV-2017 (t). Seoane: 1♂, 1-X-2011 (l).

***Conistra ligula* (Esper, 1791)**

Holomediterránea.

Nueva para O Courel.

Nuevas citas: Alto do Couto: 2♂♂, 11-V-2015 (t). Fonte de Carbedo: 1♀, 7-IV-2017 (t). Seoane: 1♀, 7-IV-2017 (l).

***Conistra gallica* (Lederer, 1857)**

Atlantomediterránea.

Nueva para la provincia de Lugo.

Nueva cita: Fonte de Carbedo: 1♂ (g), 29-IX-2016 (t).

Hasta ahora, en Galicia sólo había sido citada de O Moscoso (Pontevedra) en Calle [1983] y Calle & Outerelo (1975).

***Conistra staudingeri* (Graslin, 1863)**

Atlantomediterránea.

Nueva para O Courel.

Nueva cita: Alto do Couto: 3♂♂ (g), 12-V-2015 (t).

Presente más o menos localizada por todo el territorio ibérico, está muy poco citada de Galicia: de O Moscoso (Pontevedra) en Calle & Outerelo (1975) como *staudingeri* y *rubigo* Rambur, 1871, consideradas especies diferentes; en Calle [1983], como "*staudingeri* ssp. *rubigo*", ilustrándose un ejemplar de la misma procedencia y evidentemente considerándose ahora una misma especie; en Pino Pérez (2013), como *staudingeri*, de A Ponte y Gabín (Ourense) y de Covelo (Pontevedra); y como *staudingeri* en Ortiz *et al.* (2016), de Robledo (Lugo).

El taxón *rubigo*, al que corresponderían los ejemplares de las franjas climáticas atlánticas y subatlánticas de Galicia al menos, es ciertamente controvertido. En origen fue descrito como *bona species* pero actualmente se considera subespecie de *staudingeri*, algo que para nosotros no está del todo dilucidado aunque haya consenso mayoritario al respecto (Ronkay *et al.*, 2001; Vives Moreno, 2014; Corley, 2015; etc.). Incluso se ha apuntado que pudiera representar nada más que una simple forma infrasubspecífica de *staudingeri* (ver Yela, 1992: 175, donde se reseña una interesante disquisición sobre este asunto).

La separación geográfica entre ambos taxones no está nada clara, aunque sí sus preferencias habitacionales bien definidas. No se conoce ninguna localización donde ambos taxones sean simpátricos ni parapátricos, lo que refuerza la consideración de que no constituyen un solo taxón específico.

A juzgar por las ilustraciones de Boursin (1932), Yela *et al.* (1988) y Ronkay *et al.* (2001), el aparato genital (andropigio) de estos ejemplares courelienses (Fig. 8) es coincidente con el de *staudingeri*, aunque difiriendo en cuanto a que los lóbulos peniculares sean algo más anchos con sus bordes totalmente lisos y a que el ápice del *uncus* sea romo en vez de picudo, algo que suponemos que se corresponde a la normal variabilidad de tales caracteres (idénticos sin embargo en nuestros tres ejemplares). Y no cabe duda que difieren mucho más de los que de *Conistra rubiginea* ([Denis & Schiffermüller], 1775), su especie "gemela", se ilustran también en dichos trabajos y en otros de la bibliografía y recursos de Internet al uso.

Por lo que respecta a caracteres alares, todos los autores coinciden en que se trata de dos taxones bien diferenciados aunque bastante variables (véanse, por ejemplo, las correspondientes ilustraciones de Calle [1983]: lám. 27 y Ronkay *et al.*, 1988: lám. 9). Nuestros ejemplares courelienses

(Fig. 8), que difieren bastante del único de procedencia gallega ilustrado en la bibliografía (Calle, [1983]: lám. 27, fig. 337f), muestran también una apreciable variabilidad fenotípica alar.

Señalar por último que el hábitat xerotermófilo entre afloramientos calizos de la única localidad coureliense donde hasta ahora se ha encontrado esta especie es coincidente con el que se apunta en la bibliografía reseñada para los *staudingeri* nominotípicos y difiere grandemente de los del resto de localizaciones gallegas de donde se ha citado hasta ahora.



8

Conistra erythrocephala ([Denis & Schiffermüller], 1775)

Eurosiberiana.

Nueva para la provincia de Lugo.

Nuevas citas: Carbedo (*supra*): 1♀, 1-IX-2014 (t). Esperante: 1♀, 4-V-2016 (t).

Pontalor: 1♂ (g), 6-IV-2017 (t).

Cosmia affinis (Linnaeus, 1767)

Eurosiberiana.

Citada previamente de Campelo (Fernández Vidal, 2011c).

Cosmia trapezina (Linnaeus, 1758)

Eurosiberiana.



9a

30,1 mm



9b



9c

Fig. 8.- Genitalia (andropigio), con el aedeagus *ex situ*, del ejemplar de *Conistra staudingeri* (Graslin, 1863) correspondiente a la Fig. 8a (Prep. 2928 EHFV).

Fig. 9.- Ejemplares ♂♂ de *Conistra staudingeri* (Graslin, 1863) procedentes de Alto do Couto, 12-V-2015 (por el anverso, todos a la misma escala y con indicación de la envergadura alar de uno de ellos).

Nueva para la provincia de Lugo.

Nueva cita: Alto do Couto: 1♂ (volado), 10-VII-2015 (t).

Dryobotodes eremita (Fabricius, 1775)

Holomediterránea.

Nueva para la provincia de Lugo.

Nueva cita: Carbedo (*supra*): 1♀, 7-IX-2015 (t).

Hasta ahora, en territorio gallego sólo se había citado de localizaciones ourensanas en Pino Pérez (2013).

Dryobotodes monochroma (Esper, 1790)

Holomediterránea.

Citada previamente de Moreda y Seoane (Fernández Vidal, 2011c).

Ammoconia caecimacula ([Denis & Schiffermüller], 1775)

Eurosiberiana.

Citada previamente de Alto do Couto y Devesa da Rogueira (Pino Pérez, 2016a).

Trigonophora flammea (Esper, 1785)

Holomediterránea.

Citada previamente de Folgoso do Courel (Pino Pérez, 2013).

Nuevas citas: Esperante: 1♂, 28-IX-2016 (t). Fonte de Carbedo: 8♂♂ (4 ls), 29-IX-2016 (t); 12♂♂ (6 ls), 30-IX-2016 (t); 3♂♂ (2 ls), 26-X-2016 (t); 4♂♂ y 1♀ (2♂♂ ls), 27-X-2016 (t); 3♂♂, 28-X-2016 (t).

Trigonophora jodea (Herrich-Schäffer, [1850])

Atlantomediterránea.

Citada previamente de Moreda y Seoane (Fernández Vidal, 2011c).

Nuevas citas: Fonte de Carbedo: 1♂, 29-IX-2016 (t); 1♂ y 2♀♀, 26-X-2016 (t).

Trigonophora haasi (Staudinger, 1892)

Atlantomediterránea.

Citada previamente de Seoane (Fernández Vidal, 2011c).

Aporophyla lueneburgensis (Freyer, 1848)

Atlantomediterránea.

Nueva para O Courel.

Nuevas citas: Alto do Couto: 2♂♂ (1 ds), 23-VIII-2014; 1♂, 6-IX-2015. Carbedo (*supra*): 1♂, 7-IX-2015 (t). Fonte de Carbedo: 1♀, 26-X-2016 (t).

El estatus taxonómico de las diferentes poblaciones de *Aporophyla lutulenta* ([Denis & Schiffermüller], 1775) constituye un problema taxonómico pendiente de resolver (Ronkay *et al.*, 2001), que todavía subsiste, añadimos nosotros. No seguimos respecto a esta especie el criterio taxonómico de Vives Moreno (2014), quien considera *lueneburgensis* simple sinonimia de *lutulenta*, sino el de los autores anteriormente citados, donde se establece que sus poblaciones de distribución atlantomediterránea constituyen diferente *bona species*. Con *lueneburgensis* coinciden morfológicamente los ejemplares courelianos que hemos listado, así como los de Monforte y O Trigo citados en Fernández Vidal (2013) y otros inéditos que recolectamos en Fonte da Cova y Rozadais, en el área del macizo de Trevinca (Ourense), de donde está citada en Pino Pérez (2013).

Aporophyla nigra (Haworth, 1809)

Holomediterránea.

Nueva para O Courel.

Nueva cita: Carbedo (*supra*): 1♂, 24-VIII-2014 (t).

Polymixis lichenea (Hübner, [1813])

Atlantomediterránea.

Nueva para O Courel.

Nueva cita: Fonte de Carbedo: 1♀ (g), 29-IX-2016 (t).

Polymixis xanthomista (Hübner, [1819])

Atlantomediterránea.

Citada previamente de Moreda y Seoane (Fernández Vidal, 2011c).

Nueva cita: Fonte de Carbedo: 1♂, 9-VIII-2015 (t).

Polymixis dubia (Duponchel, [1838])

Atlantomediterránea.

Nueva para la provincia de Lugo.

Nuevas citas: Alto do Couto: 1♂, 30-VIII-2014 (t). Carbedo (*supra*): 1♂, 24-VIII-2014 (t).***Mniotype adusta*** (Esper, 1790)

Eurosiberiana.

Nueva para O Courel.

Nueva cita: Alto do Couto: 1♂ y 1♀ (la ♀ muy volada, g), 18-VI-2015 (t).

Hadeninae***Panolis flammea*** ([Denis & Schiffermüller], 1775)

Euroasiática.

Nueva para O Courel.

Nueva cita: Alto do Couto: 4♂♂, 11-V-2015 (t).

Orthosia incerta (Hüfnagel, 1766)

Euroasiática.

Citada previamente de los hayedos de O Courel (Eiroa Álvarez *et al.*, 2011).***Orthosia cerasi*** (Fabricius, 1775)

Eurosiberiana.

Nueva para O Courel.

Nuevas citas: Alto do Couto: 2♀♀, 11-V-2015 (t); 1♀, 12-V-2015 (t); 1♀, 27-V-2015 (t). Esperante: 3♂♂, 4-V-2016 (t). Fonte de Carbedo: 1♀, 7-IV-2017 (t). Seoane: 1♀, 8-IV-2017 (l).

Orthosia cruda ([Denis & Schiffermüller], 1775)

Holomediterránea.

Nueva para O Courel.

Nuevas citas: Alto do Couto: 1♂ (volado), 11-V-2015 (t). Esperante: 1♀, 4-V-2016 (t). Seoane: 1♂ (volado), 4-V-2016 (l).

Orthosia gothica (Linnaeus, 1758)

Holopaleártica.

Nueva para O Courel.

Nuevas citas: Alto do Couto: 6♀♀ (4 ds, voladas), 12-V-2015 (t); 1♀ (ds), 27-V-2015 (t); 4♀♀ (2 ls), 2-VI-2016 (t). Esperante: 2♀♀, 4-V-2016 (t). Fonte de Carbedo: 1♀, 7-IV-2017 (t). Pontalor: 1♂, 6-IV-2017 (t). Seoane: 1♀ (volada), 12-V-2015 (l).

Egira conspicillaris (Linnaeus, 1758)

Holomediterránea.

Nueva para O Courel.

Nuevas citas: Alto do Couto: 1♂, 2-VI-2016 (t). Seoane: 1♂, 4-V-2016 (l).

Anarta myrtilli (Linnaeus, 1761)

Atlantomediterránea.

Nueva para O Courel.

Nueva cita: Folgoso do Courel: 16♂♂ (6 ls), 22-VIII-2017 (t).

Polia bombycina (Hüfnagel, 1766)

Eurosiberiana.

Citada previamente de Seoane (Fernández Vidal, 2011c).

Polia nebulosa (Hüfnagel, 1766)

Eurosiberiana.

Citada previamente de Paderne (Rubio *et al.*, 2016).

Nueva cita: Fonte de Carbedo: 1♂, 11-VII-2015 (t).

Pachetra sagittigera (Hüfnagel, 1766)

Euroasiática.

Nueva para O Courel.

Nuevas citas: Alto do Couto: 1♀, 18-VI-2015 (t); 2♂♂, 19-VI-2015 (t).

Lacanobia w-latinum (Hüfnagel, 1766)

Eurosiberiana.

Nueva para O Courel.

Nueva cita: Alto do Couto: 1♀, 8-VII-2015 (t).

Lacanobia thalassina (Hüfnagel, 1766)

Eurosiberiana.

Nueva para O Courel.

Nueva cita: Alto do Couto: 1♀, 18-VI-2015 (t).

Lacanobia contigua ([Denis & Schiffermüller], 1775)

Eurosiberiana.

Nueva para O Courel.

Nuevas citas: Alto do Couto: 4♂♂, 18-VI-2015 (t); 4♂♂ y 2♀♀ (2♂♂ ls), 19-VI-2015 (t); 1♂ y 1♀, 28-VI-2015 (t); 1♂, 2-VI-2016 (t); 2♂♂, 9-VI-2016 (t).

Lacanobia oleracea (Linnaeus, 1758)

Euroasiática.

Citada previamente de Paderne (Rubio *et al.*, 2016).

Nuevas citas: Alto do Couto: 1♂, 10-VII-2015 (t). Carbedo (*supra*): 1♀ (ds), 25-VIII-2014 (t). Seoane: 1♂, 2-VIII-2008 (l).

Melanchra persicariae (Linnaeus, 1761)

Eurosiberiana.

Citada previamente de Paderne (Rubio *et al.*, 2016).

Nuevas citas: Alto do Couto: 2♂♂, 18-VI-2015 (t); 2♂♂, 19-VI-2015 (t); 1♂, 28-VI-2015 (t); 1♂, 8-VII-2015 (t); 1♂ (ls), 10-VII-2015 (t). Fonte de Carbedo: 3♂♂, 29-VI-2015 (t); 6♂♂ y 1♀ (2♂♂ ls, 1♂ ds), 9-VII-2015 (t); 5♂♂ (4 ls), 11-VII-2015 (t). Moreda: 1♂, 23-VII-2006 (l). Seoane: 1♀, 26-VIII-2007 (l); 1♂, 3-VIII-2008 (l).

Ceramica pisi (Linnaeus, 1758)

Eurosiberiana.

Nueva para la provincia de Lugo.
Nueva cita: Alto do Couto: 1♂, 18-VI-2015 (t).

Hada plebeja (Linnaeus, 1761)

Eurosiberiana.
Nueva para O Courel.
Nuevas citas: Alto do Couto: 1♂, 12-V-2015 (t); 1♂, 18-VI-2015 (t).

Mamestra brassicae (Linnaeus, 1758)

Eurosiberiana.
Nueva para O Courel.
Nuevas citas: Alto do Couto: 1♂, 18-VI-2015 (t). Seoane: 1♂, 5-VII-1993 (l); 1♂, 11-IX-2010 (l).

Sideritis rivularis (Fabricius, 1775)

Eurosiberiana.
Citada previamente de Seoane (Fernández Vidal, 2011c).
Nuevas citas: Alto do Couto: 1♂, 11-V-2015 (t). Esperante: 1♂, 4-V-2016 (t). Fonte de Carbedo: 1♂, 28-V-2015 (t); 1♂ (muy volado, g), 10-VIII-2015 (t).

Conisania andalusica (Staudinger, 1859)

Atlantomediterránea.
Nueva para la provincia de Lugo.
Nueva cita: Alto do Couto: 1♂, 18-VI-2015 (t).

Hecatera weissi (Boursin, 1952)

Atlantomediterránea.
Citada previamente de Paderne (Rubio *et al.*, 2016).

Hadena bicruris (Hufnagel, 1766)

Atlantomediterránea.
Citada previamente de Moreda (Fernández Vidal, 2011c).

Hadena compta ([Denis & Schiffermüller], 1775)

Eurosiberiana.
Citada previamente de Esperante, Moreda y Seoane (Fernández Vidal, 2011c).
Nuevas citas: Alto do Couto: 5♂♂ y 2♀♀ (4♂♂ y 1♀ ls), 23-VIII-2014 (t); 1♂ y 4♀♀ (2♀♀ ls), 30-VIII-2014 (t); 1♂, 28-VI-2015 (t); 4♂♂ (2 ls), 9-VIII-2015 (t). Carbedo (*supra*): 2♂♂ y 3♀♀ (2♀♀ ls), 24-VIII-2014 (t); 1♀ (ls), 25-VIII-2014 (t); 2♂♂, 31-VIII-2014 (t). Fonte de Carbedo: 1♂, 29-VI-2015 (t).

Hadena confusa (Hufnagel, 1766)

Eurosiberiana.
Nueva para la provincia de Lugo.
Nuevas citas: Alto do Couto: 1♂, 19-VI-2015 (t). Seoane: 1♂, 2-VIII-2008 (l).

Hadena albimacula (Borkhausen, 1792)

Euroasiática.
Citada previamente de Paderne (Rubio *et al.*, 2016).
Nueva cita: Alto do Couto: 1♂, 18-VI-2015 (t).

Hadena tephroleuca (Boisduval, 1833)

Holomediterránea.
Citada previamente de Alto do Couto (Fernández Vidal, 2015b).

Mythimna conigera ([Denis & Schiffermüller], 1775)

Eurosiberiana.

Citada previamente de Paderne (Rubio *et al.*, 2016).

Nuevas citas: Alto do Couto: 1♀, 23-VIII-2014; 1♂, 30-VIII-2014 (t); 1♂, 19-VI-2015 (t); 1♂ y 1♀, 8-VII-2015 (t); 1♂, 10-VII-2015 (t); 1♂, 9-VIII-2015 (t).

Mythimna impura (Hübner, [1808])

Euroasiática.

Citada previamente de Paderne (Rubio *et al.*, 2016).

Mythimna vitellina (Hübner, [1808])

Holomediterránea.

Citada previamente de Paderne (Rubio *et al.*, 2016).

Nuevas citas: Alto do Couto: 1♂, 11-V-2015 (t); 4♀♀ (ls), 12-V-2015 (t); 1♂ (ls), 18-VI-2015 (t); 1♂ (ds), 19-VI-2015 (t); 1♀, 9-VIII-2015 (t). Carbedo (*supra*): 5♂♂ y 2♀♀ (2♂♂ ls; 1♀ ds), 24-VIII-2014 (t); 1♀ (ls), 25-VIII-2014 (t); 5♀♀ (4 ls), 31-VIII-2014 (t); 2♂♂ y 2♀♀ (ls), 7-IX-2015 (t). Fonte de Carbedo: 1♂, 6-IX-2015 (t). Pontalor: 1♂, 2-VI-2015 (t).

Mythimna unipuncta (Haworth, 1809)

Holártica.

Nueva para O Courel.

Nueva cita: Fonte de Carbedo: 1♀, 28-X-2016 (t).

Mythimna sicula (Treitschke, 1835)

Holomediterránea.

Nueva para O Courel.

Nuevas citas: Alto do Couto: 3♂♂, 2-VI-2016 (t); 1♂ y 1♀, 9-VI-2016 (t). Carbedo (castelo): 2♂♂, 6-IX-2015 (t). Folgoso do Courel: 1♀, 22-VIII-2017 (t). Fonte de Carbedo: 1♀, 3-V-2016 (t); 1♀, 27-X-2016 (t); 1♂, 7-IV-2017 (t).

Mythimna albipuncta ([Denis & Schiffermüller], 1775)

Holomediterránea.

Nueva para O Courel.

Nuevas citas: Alto do Couto: 1♂ y 1♀, 30-VIII-2014 (t); 2♂♂ y 1♀ (ls), 11-V-2015 (t); 1♂, 27-V-2015 (t); 2♂♂ (ls), 6-IX-2015 (t); 1♂, 2-VI-2016 (t). Carbedo (*supra*): 2♂♂, 24-VIII-2014 (t); 1♀ (ds), 1-IX-2014 (t); 1♀, 7-IX-2015 (t). Esperante: 1♂, 28-IX-2016 (t). Fonte de Carbedo: 1♂, 29-VI-2015 (t); 2♂♂ (1 ds), 9-VII-2015 (t). Seoane: 1♂ y 1♀, 2-X-2011 (l).

Mythimna ferrago (Fabricius, 1787)

Eurosiberiana.

Citada previamente de Seoane (Fernández Vidal, 2011c).

Nuevas citas: Alto do Couto: 6♂♂ (4 ls), 23-VIII-2014 (t); 3♂♂ y 3♀♀ (1♂ y 1♀ ls), 30-VIII-2014 (t); 1♂, 10-VII-2015 (t); 2♂♂ (ds), 9-VIII-2015 (t). Carbedo (*supra*): 1♂ y 1♀, 24-VIII-2014 (t); 2♂♂ y 1♀ (1♂ ds), 31-VIII-2014 (t); 1♂, 1-IX-2014 (t). Folgoso do Courel: 1♂, 22-VIII-2017 (t). Fonte de Carbedo: 1♂, 11-VII-2015 (t); 4♂♂ (2 ls), 9-VIII-2015 (t); 4♂♂ (2 ls), 23-VIII-2017 (t). Moreda: 1♂, 29-VII-2006 (l); 1♀, 12-VIII-2006 (l). Seoane: 2♂♂, 26-VIII-2007 (l); 1♂, 24-VIII-2014 (l).

Mythimna l-album (Linnaeus, 1767)

Euroasiática.

Nueva para O Courel.

Nuevas citas: Alto do Couto: 1♂, 12-V-2015 (t). Esperante: 1♂ (ds), 28-IX-2016 (t).

Leucania comma (Linnaeus, 1761)

Holártica.

Citada previamente de Paderne (Rubio *et al.*, 2016)

Nuevas citas: Alto do Couto: 5♂♂, 18-VI-2015 (+); 1♂, 19-VI-2015 (+); 2♂♂, 28-VI-2015 (+); 1♂, 8-VII-2015 (+).

Noctuidae

Peridroma saucia (Hübner, [1808])

Cosmopolita.

Citada previamente de Paderne (Rubio *et al.*, 2016)

Nuevas citas: Alto do Couto: 1♀, 9-VI-2016 (+). Fonte de Carbedo: 1♂ (ds), 23-VIII-2017 (+). Seoane: 1♂, 15-IX-2007 (I).

Euxoa temera (Hübner, [1808])

Holomediterránea.

Nueva para la provincia de Lugo.

Nueva cita: Carbedo (*supra*): 1♂, 7-IX-2015 (+).***Euxoa obelisca*** ([Denis & Schiffermüller], 1775)

Euroasiática.

Nueva para O Courel.

Nuevas citas: Alto do Couto: 1♀, 30-VIII-2014 (+). Seoane: 1♂, 23-VII-2006(I); 1♀, 29-VII-2006 (I).

Euxoa tritici (Linnaeus, 1761)

Atlantomediterránea.

Nueva para O Courel.

Nuevas citas: Carbedo (*supra*): 1♀, 24-VIII-2014 (+). Fonte de Carbedo: 1♂ (g), 10-VIII-2015 (+).

La morfología alar de la ♀ es coincidente con la usual para la especie, pero la del ♂ con la que se reseña en Fibiger (1990) y en Yela (1992 y 2002) para *Euxoa crypta* (Dadd, 1927), salvo que su envergadura es aún menor (25 mm) que la normal de este taxón (28-32 mm). En territorio gallego hemos encontrado similares ejemplares macho en la Torre de Hércules y Cecebre (A Coruña), que adscribimos en Fernández Vidal (2010 y 2011a) a *E. tritici*, así como otros inéditos en las áreas de Os Ancares y Trevinca.

Euxoa crypta se ha sinonimizado a *E. tritici* por aplicación preceptiva del Código Internacional de Nomenclatura Zoológica (ver Yela, 2002 y Fibiger *et al.*, 2010), pero ello no supone ni demuestra que biológicamente constituyan un mismo taxón específico, problema taxonómico que no está del todo aclarado y que quizás llegue a dilucidarse mediante estudios genéticos.

No obstante, las diferencias entre sus aparatos genitales nos parecen irrelevantes, no pudiendo por nuestra parte discriminar, en base a ellas, a cuál de ambos "taxones" pertenecen los ejemplares procedentes de territorio gallego que hemos examinado teniendo como referencia las figuras de Fibiger (1990: 33-36), Fibiger (1997: 216) y Yela (1992: figs. 60-63), lo que parece concordar con que se traten actualmente como el mismo taxón específico. Ilustramos el ejemplar ♂ (Fig. 10) y su andropigio (Fig. 11).

Euxoa nigricans (Linnaeus, 1761)

Euroasiática.

Nueva para la provincia de Lugo.

Nueva cita: Alto do Couto: 1♂ y 2♀♀ (1♀ ds), 30-VIII-2014 (+).

Agrotis bigramma (Esper, 1790)

Holomediterránea.

Citada previamente de Seoane (Fernández Vidal, 2011c), como *Agrotis crassa* (Hübner, [1803]).

Nuevas citas: Carbedo (*supra*): 1♂ (muy desescamado, g), 24-VIII-2014 (†); 1♂ y 1♀, 31-VIII-2014 (†). Seoane: 2♂♂, 24-VIII-2014 (l); 1♂ y 1♀, 31-VIII-2014 (l).

***Agrotis obesa* Boisduval, 1929**

Atlantomediterránea.

Nueva para O Courel.

Nueva cita: Carbedo (*supra*): 1♀ (g), 24-VIII-2014 (†).

***Agrotis chretieni* (Dumont, 1903)**

Atlantomediterránea.

Nueva para O Courel.

Nuevas citas: Alto do Couto: 3♂♂, 12-V-2015 (†); 2♂♂ (1 ds), 27-V-2015 (†); 5♂♂ (4 ls), 2-VI-2016 (†); 5♂♂ (4 ls), 9-VI-2016 (†).



11



10

24 mm

Fig. 10.- Ejemplar ♂ de *Euxoa tritici* (Linnaeus, 1761), procedente de Fonte de Carbedo, 10-VIII-2015 (por el anverso y con indicación de su envengadura alar).

Fig. 11.- Genitalia (andropigio), con el aedeagus *ex situ*, del ejemplar de *Euxoa tritici* (Linnaeus, 1761) correspondiente a la Fig. 10 (Prep. 2906 EHFV).

***Agrotis exclamationis* (Linnaeus, 1758)**

Eurosiberiana.

Citada previamente de Paderne (Rubio *et al.*, 2016).

Nuevas citas: Alto do Couto: 1♂, 19-VI-2015 (†); 2♀♀ (ds), 28-VI-2015 (†). Esperante: 1♂ (ds), 8-VI-2016 (†).

Agrotis segetum ([Denis & Schiffermüller], 1775)

Holopaleártica.

Nueva para O Courel.

Nueva cita: Esperante: 1♂ (ds), 8-VI-2016 (t).

Agrotis trux (Hübner, [1824])

Holomediterránea.

Nueva para O Courel.

Nuevas citas: Alto do Couto: 1♀, 30-VIII-2014 (t). Carbedo (*supra*): 4♀♀ (2 ls), 31-VIII-2014 (t); 3♀♀, 1-IX-2014 (t); 1♂, 7-IX-2015 (t).***Agrotis ipsilon*** (Hüfnagel, 1766)

Cosmopolita.

Nueva para O Courel.

Nuevas citas: Alto do Couto: 1♂, 8-VII-2015 (t); 1♂ (ls), 9-VIII-2015 (t). Carbedo (*supra*): 1♀ (ds), 7-IX-2015 (t). Esperante: 1♂, 28-IX-2016 (t).***Axylia putris*** (Linnaeus, 1761)

Euroasiática.

Citada previamente de Paderne (Rubio *et al.*, 2016).

Nuevas citas: Fonte de Carbedo: 1♂, 29-VI-2015 (t); 1♂, 9-VII-2015 (t). Seoane: 3♂♂ (2 ls), 2-VIII-2008 (l); 1♂, 3-VIII-2008 (l).

Ochropleura plecta (Linnaeus, 1761)

Holártica.

Nueva para O Courel.

Nuevas citas: Alto do Couto: 1♂ y 1♀, 11-V-2015 (t); 1♂ y 1♀ (♀ ds), 27-V-2015; 5♂♂ (3 ls), 18-VI-2015 (t); 1♂ y 1♀, 19-VI-2015 (t); 1♂ y 1♀, 28-VI-2015 (t); 1♂ (ds), 8-VII-2015 (t); 1♂, 2-VI-2016 (t). Carbedo (*supra*): 1♀ (ls), 7-IX-2015 (t). Esperante: 1♂, 4-V-2016 (t). Folgoso do Courel: 1♂ (ls), 22-VIII-2017 (t). Fonte de Carbedo: 4♂♂(ls), 28-V-2015 (t); 1♂, 30-VI-2015 (t); 1♂ (ls), 9-VII-2015 (t); 1♂ y 1♀, 9-VIII-2015 (t). Seoane: 1♂, 26-VIII-2007 (l); 3♂♂ (2 ls), 2-IX-2007 (l); 1♂, 2-VIII-2008 (l); 1♀ (ls), 7-IV-2017 (l).***Diarsia brunnea*** ([Denis & Schiffermüller], 1775)

Euroasiática.

Nueva para O Courel.

Nuevas citas: Fonte de Carbedo: 4♂♂ y 2♀♀ (2♂♂ ds), 29-VI-2015 (t); 1♂ y 1♀, 30-VI-2015 (t); 1♂, 9-VII-2015 (t).

Diarsia rubi (Vieweg, 1790)

Euroasiática.

Nueva para O Courel.

Nuevas citas: Alto do Couto: 1♂, 23-VIII-2014 (t); 1♂, 8-VII-2015 (t). Fonte de Carbedo: 2♂♂ (1 ls), 29-VI-2015 (t); 2♂♂ y 1♀ (volados), 9-VII-2015 (t).

Diarsia guadarramensis (Boursin, 1928)

Atlantomediterránea.

Nueva para O Courel.

Nuevas citas: Alto do Couto: 1♂, 23-VIII-2014 (t). Fonte de Carbedo: 1♂, 9-VII-2015 (t); 5♂♂ (3 ds), 10-VIII-2015 (t).

Cerastis faceta (Treitschke, 1835)

Atlantomediterránea.

Nueva para O Courel.

Nuevas citas: Fonte de Carbedo: 2♂♂, 3-V-2016 (t). Seoane: 1♂, 7-IV-2017 (l); ♂, 8-IV-2017 (l).

Lycophotia porphyrea ([Denis & Schiffermüller], 1775)

Atlantomediterránea.

Citada previamente de: Seoane (Fernández Vidal, 2011c); Paderne (Rubio *et al.*, 2016).

Nuevas citas: Alto do Couto: 1♂, 18-VI-2015 (t); 1♂ y 2♀♀, 19-VI-2015 (t). Seoane: 1♀, 2-VIII-2008 (l).

Paucgraphia erythrina (Herrich-Schäffer, [1852])

Atlantomediterránea.

Citada previamente de Paderne (Rubio *et al.*, 2016).

Nuevas citas: Alto do Couto: 1♀, 23-VIII-2014 (t); 1♂ y 1♀, 30-VIII-2014 (t); 1♂ (ds), 28-VI-2015 (t); 4♀♀ (3 ls), 8-VII-2015 (t); 3♀♀ (2 ls), 10-VII-2015 (t); 3♂♂ (2 ls), 9-VIII-2015 (t). Carbedo (*supra*): 1♀, 24-VIII-2014 (t); 2♂♂, 31-VIII-2014 (t); 1♀, 19-VI-2015 (t). Fonte de Carbedo: 1♀, 9-VII-2015 (t); 1♂, 9-VIII-2015 (t).

Chersotis oreina Dufay, 1984

Atlantomediterránea.

Nueva para O Courel.

Nuevas citas: Alto do Couto: 2♀♀ (g), 8-VII-2015 (t); 3♀♀, 10-VII-2015 (t).

Típica especie relicta en diferentes hábitats xeromontanos, a menudo en biotopos de substrato calizo como en O Courel. De distribución geográfica global restringida a los Alpes y el Jura (Francia), Pirineos y algunas áreas montanas de la Península Ibérica (Fibiger, 1993). Hasta Dufay (1984) venía siendo confundida con sus congénicas *C. ocellina* ([Denis & Schiffermüller], 1775) y/o *C. alpestris* (Boisduval, [1837]), de morfología externa muy similar aunque con aparatos genitales (andropigio y ginopigio) suficientemente diferenciados. Comoquiera que estas tres especies pueblan los mismos hábitats y a menudo son simpátricas (como en el área pirenaico-cantábrica) siempre es conveniente acudir a análisis genital para su segura determinación.

Hasta el momento, en Galicia sólo se había encontrado *C. oreina* en el área de Trevinca (Fernández Vidal, 2011c y Pino Pérez, 2013) y en Os Ancares (Ortiz *et al.*, 2016). Ahora, dando a conocer también su presencia en O Courel, se evidencia que puebla todas las sierras orientales gallegas. De áreas montanas colindantes con territorio gallego ha sido citada de localidades bercianas en Manceñido-González & González-Estébanez (2015) y de una lusa de Trás-os-Montes en Corley *et al.* (2012). Ilustramos un ejemplar coureliense (Fig. 12) y su ginopigio (Fig. 13).

Chersotis multangula (Hübner, [1803])

Euroasiática.

Nueva para la provincia de Lugo.

Nuevas citas: Alto do Couto: 1♂ (g), 28-VI-2015 (t); 1♂ (g), 8-VII-2015 (t).

Con preferencias ecológicas similares, si no del todo idénticas, a las de la anterior especie. De territorio gallego, hasta ahora sólo había sido citada del área de Trevinca (Fernández Vidal, 2011c). Los ejemplares gallegos se adscriben perfectamente a *andreae* Dufay, 1973, que hasta Fibiger (1993) era considerada *bona species* y desde entonces la subespecie atlantomediterránea de *multangula*, de amplia distribución ibérica, que se extiende también por algunas áreas montanas de Marruecos. Las diferencias entre ambos taxones, que alcanzan a su morfología externa y a sus aparatos genitales, aunque bastante sutiles, pudieran en nuestra opinión significar que estamos ante dos buenas especies, algo que convendría dilucidar mediante análisis genéticos.

Tanto nuestros ejemplares courelienses como los recolectados en el área ourensana de Trevinca (6♂♂ de Fonte da Cova), son de pequeño tamaño (28 mm de envergadura en promedio) y con las marcas por el anverso de las alas anteriores poco desarrolladas y/o difuminadas; similares ejemplares hemos encontrado excepcionalmente en los valles leoneses de San Emiliano, Luna y Arbás donde, por lo general, son de mayor envergadura (hasta 33 mm) y presentan las marcas alares más desarrolladas.

Ilustramos algunos de nuestros ejemplares gallegos (Fig. 14) y el aparato genital (andropigio) de uno de ellos (Fig. 15).

***Chersotis fimbriola* (Esper, [1803])**

Holomediterránea.

Citada previamente de Moreda (*sub*) (Pino Pérez, 2016b).

***Chersotis margaritacea* (Villers, 1789)**

Euroasiática.

Citada previamente de Alto do Couto y Carbedo (*supra*) (Fernández Vidal, 2015a).

Nuevas citas: Alto do Couto: 5♂♂ (3 ls), 9-VIII-2015 (t); 1♂ (aberrante), 10-VIII-2015 (t); ♂ y 1♀, 6-IX-2015 (t).



Fig. 12.- Ejemplar ♀ de *Chersotis oreina* Dufay, 1984, procedente de Alto do Couto, 8-VII-2015 (por el anverso y con indicación de su envergadura alar).

Fig. 13.- Genitalia (ginopigio) del ejemplar de *Chersotis oreina* Dufay, 1984 correspondiente a la Fig. 12 (Prep. 2911 EHFV).





15

Fig. 14.- Ejemplares ♂♂ de *Chersotis multangula* (Hübner, [1803]) de Galicia (por el anverso y todos a la misma escala. **a.-** Procedente de Alto do Couto, 28-VI-2015, con indicación de su envergadura alar (la más pequeña de todos nuestros ejemplares gallegos y leoneses). **b.-** Procedente de Alto do Couto, 8-VII-2015. **c.-** Procedente de Fonte da Cova, 31-VII-2010.

Fig. 15.- Genitalia (andropigio), con el aedeagus *ex situ*, del ejemplar de *Chersotis multangula* (Hübner, [1803]), correspondiente a la Fig. 14a (Prep. 2908 EHFV).



14a

27,8 mm



14b



14c

Noctua pronuba (Linnaeus, 1758)

Euroasiática.

Citada previamente de: Alto do Couto y Seoane (Fernández Vidal, 2011b); Folgoso do Courel (Pino Pérez, 2013); Paderne (Rubio *et al.*, 2016).

Nuevas citas: Alto do Couto: 1♂, 30-VIII-2014 (t); 1♂, 11-V-2015 (t, frecuente); 3♂♂ (2 ls), 27.V-2015 (t); 1♂, 18/19-VI-2015 (una extraordinaria explosión demográfica, con cientos de ejemplares acudiendo a la luz de las trampas y dificultando enormemente la recolección de otras especies; su perfecto estado, nada volados, induce a estimar que no se trataba de migrantes);

12♂♂ y 12♀♀ (11♂♂ y 6♀♀, ls), 2-VI-2016 (t), (abundante). Carbedo (*supra*): 1♂, 24-VIII-2014 (t); 1♂ (ds), 31-VIII-2014 (t). Esperante: 1♀ (ds), 28-IX-2016 (t). Fonte de Carbedo: 4♂♂ (ls), 28-V-2015 (t); 1♀, 29-VI-2015 (t); 1♀ (ds), 29-IX-2016 (t); 3♂♂ (2 ls), 23-VIII-2017 (t). Seoane: 1♂ (ds), 2-IX-2007 (l); 1♂, 16-IX-2007 (l); 2♀♀ (ls), 1-X-2011 (l); 1♀ (ls), 2-X-2011 (l).

Noctua fimbriata (Schreber, 1759)

Euroasiática.

Nueva para O Courel.

Nuevas citas: Carbedo (*supra*): 3♂♂ (g), 7-IX-2015 (t).

Para la determinación de ésta y la siguiente especie, aparte de otra bibliografía al uso, hemos tenido especialmente en cuenta a Biebinger *et al.* (1983), De Prins (1983) y Dufay (1983). Estimamos que el estado de estos tres ejemplares, volados y con roturas alares, pudiera significar que no se trate en O Courel de especie residente sino de eumigrantes *sensu* Eitschberger *et al.* (1991).

Noctua tirrenica Biebinger, Speidel & Hanigk, 1983

Atlantomediterránea.

Nueva para O Courel.

Nuevas citas: Alto do Couto: 1♂, 19-VI-2015 (t); 1♂ (g), 8-VII-2015 (t). Carbedo (*supra*): 4♂♂ y 1♀, 31-VIII-2014 (t). Folgoso do Courel: 1♂ (ds), 22-VIII-2017 (t). Fonte de Carbedo: 1♂, 9-VII-2015 (t); 1♂ (g), 11-VII-2015 (t); 1♂ (ds), 9-VIII-2015 (t).

Mucho más extendida que la especie anterior y sin duda residente.

Noctua orbona (Hüfnagel, 1766)

Holomediterránea.

Citada previamente de Alto do Couto (Fernández Vidal, 2011b).

Nuevas citas: Alto do Couto: 1♂, 18-VI-2015 (t); 1♂ y 1♀, 19-VI-2015 (t); 1♂, 6-IX-2015 (t). Fonte de Carbedo: 1♂, 9-VII-2015 (t); 1♀ (ds), 23-VIII-2017 (t).

Noctua comes Hübner, [1813]

Holomediterránea.

Nueva para O Courel.

Nuevas citas: Fonte de Carbedo: 1♂, 29-IX-2016 (t). Seoane: 1♀, 1-X-2011 (l).

Noctua interjecta Hübner, [1803]

Atlantomediterránea.

Nueva para O Courel.

Nuevas citas: Fonte de Carbedo: 1♂, 9-VIII-2015 (t); 2♂♂, 23-VIII-2017 (t).

Noctua janthe (Borkhausen, 1792)

Atlantomediterránea.

Nueva para O Courel.

Nuevas citas: Alto do Couto: 2♂♂, 30-VIII-2014 (t). Carbedo (*supra*): 3♂♂, 24-VIII-2014 (t); 2♂♂, 25-VIII-2014 (t); 9♂♂ y 1♀ (5♂♂ ls), 31-VIII-2014 (t); 1♂, 6-IX-2015 (t); 1♂ y 1♀, 7-IX-2015 (t). Esperante: 1♀ (ds), 28-IX-2016 (t). Fonte de Carbedo: 1♂, 9-VII-2015 (t); 1♂, 9-VIII-2015 (t); 1♂, 29-IX-2016 (t).

Anaplectoides prasina ([Denis & Schiffermüller], 1775)

Holártica.

Nueva para O Courel.

Nuevas citas: Alto do Couto: 1♀, 19-VI-2015 (t); 3♀♀ (voladas), 8-VII-2015 (t). Fonte de Carbedo: 1♀ (volada), 9-VII-2015 (t).

Xestia baja ([Denis & Schiffermüller], 1775)

Euroasiática.

Nueva para O Courel.

Nuevas citas: Alto do Couto: 1♂, 9-VIII-2015 (t); 1♀, 30-VIII-2014 (t). Folgoso do Courel: 1♂, 22-VIII-2017 (t). Fonte de Carbedo: 1♂ y 1♀, 10-VIII-2015 (t); 2♂♂ y 1♀, 23-VIII-2017 (t).

Xestia stigmatica (Hübner, [1813])

Euroasiática.

Nueva para Galicia.

Nuevas citas: Alto do Couto: 1♂, 23-VIII-2014 (†); 1♂, 30-VIII-2014 (†); 1♂, 6-IX-2015 (†). Carbedo (*supra*): 1♂, 31-VIII-2014 (†).

Hasta Hacker (1998) era nominada *rhomboidea* Esper, 1790, siendo posible ver sucintamente en Yela (2002) el porqué del cambio de nombre. Su distribución ibérica está restringida a los Pirineos, Cordillera Cantábrica y Sistema Ibérico septentrional, habitando bosques aclarados y praderíos húmedos de montaña (Redondo *et al.*, 2015). En Fibiger (1993) se afirma que sólo habita zonas boscosas. En Galicia, sin embargo, a juzgar por los ecotipos de las localizaciones donde la hemos encontrado, parece tratarse de una típica especie de hábitats xeromontanos en biotopos con escaso o nulo estrato arbóreo. En general está muy localizada. Por lo que respecta a territorios colindantes con Galicia, en Castilla y León, por lo que se sabe, sólo habita en contadas localizaciones de las provincias de León y Soria (Magro & Jambrina, 2014) y en una palentina (Jubete, 2015). Se ha citado por primera vez para Asturias, de Valle de Lago, Parque Natural de Somiedo en Ortiz *et al.* (2017) y recientemente, por primera vez para Portugal, de una localidad montana de Trás-os-Montes (Corley *et al.*, 2018), constituyendo ésta última la más cercana a Galicia de toda su área de distribución ibérica conocida hasta ahora.

Personalmente, por lo que toca a territorio gallego, también la hemos recolectado en Fonte da Cova: 3♂♂ y 1♀, 8-IX-2015 (†), significando su primera cita para la provincia de Ourense; y en varias localizaciones leonesas de los valles de San Emiliano, Luna y Arbás, donde parece que está bastante extendida aunque no sea ni mucho menos frecuente que acuda a las trampas de luz. Como en O Courel, también en dichas áreas parece exclusiva de hábitats xeromontanos.

La sinuosa, oscura y ancha banda postdiscal de sus alas anteriores, entre otros caracteres menores, la hacen sumamente diferente de sus congénicas, haciéndose identificable al primer golpe de vista y no siendo necesario acudir a análisis genital para su segura determinación. Ilustramos varios ejemplares gallegos (Fig. 16).

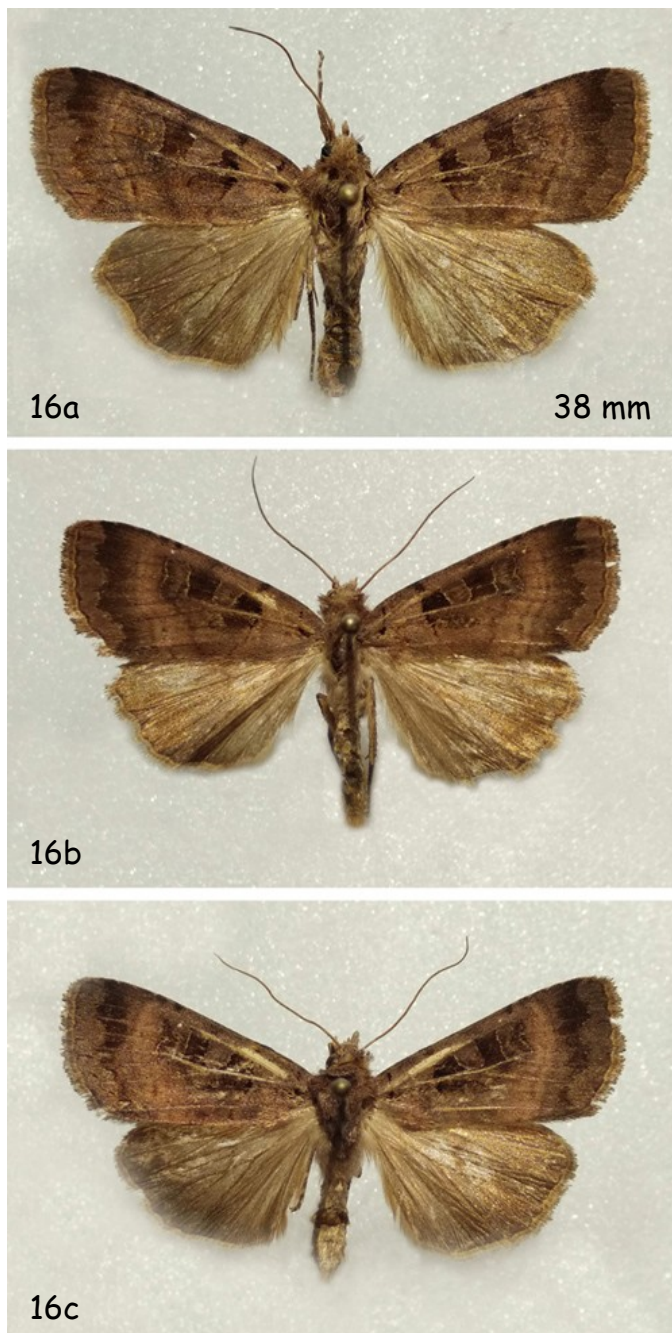


Fig. 16.- Ejemplares ♂♂ de *Xestia stigmatica* (Hübner, [1813]) de Galicia (por el anverso y todos a la misma escala). a.- Procedente de Alto do Couto, 23-VIII-2014, con indicación de su envergadura alar (la más grande de nuestros ejemplares gallegos). b.- Procedente de Carbedo (*supra*), 31-VIII-2014. c.- Procedente de Fonte da Cova, 8-IX-2015.

Xestia castanea (Esper, 1798)

Holomediterránea.

Citada previamente de Seoane (Fernández Vidal, 2012a).

Nuevas citas: Fonte de Carbedo: 1♂, 29-IX-2016 (†).

Xestia agathina (Duponchel, [1828])

Atlantomediterránea.

Nueva para O Courel.

Nuevas citas: Alto do Couto: 2♂♂, 30-VIII-2014. Carbedo (*supra*): 1♂, 7-IX-2015 (†). Fonte de Carbedo: 1♂, 29-IX-2016 (†); 1♀ (volada), (g), 27-X-2016 (†).***Xestia xanthographa*** ([Denis & Schiffermüller], 1775)

Holomediterránea.

Nueva para O Courel.

Nuevas citas: Alto do Couto: 5♂♂ y 1♀ (2♂♂ ds; ♂ (aberrante, g), 23-VIII-2014 (†); 14♂♂ y 1♀ (11♂ ls), 30-VIII-2014 (†); 5♂♂ (4 ls), 6-IX-2015 (†). Carbedo (*supra*): 2♂♂ (1 ds), 24-VIII-2014 (†); 5♂♂ (4 ls), 31-VIII-2014 (†); 5♂♂ (ls), 1-IX-2014 (†); 6♂♂ (1 aberrante, g), (3 ds), 7-IX-2015 (†). Esperante: 1♀, 28-IX-2016 (†). Moreda: 1♂, 10-IX-2006 (l). Seoane: 1♂, 26-VIII-2007 (l); 1♂, 1-IX-2007 (l); 1♂, 2-IX-2007 (l); 1♂, 1-X-2011 (l).

Como es bien sabido, esta especie es sumamente polimorfa respecto al colorido de fondo y las marcas del anverso de sus alas anteriores, pero nunca habíamos recolectado un ejemplar con ausencia total de tales marcas (Fig. 17), lo que nos obligó a asegurar su determinación mediante análisis genital.



Fig. 17.- Ejemplar ♂ aberrante de *Xestia xanthographa* ([Denis & Schiffermüller], 1775), procedente de Carbedo (*supra*), 7-IX-2015 (por el anverso y con indicación de su envergadura alar).

Xestia c-nigrum (Linnaeus, 1758)

Cosmopolita.

Citada previamente de Folgoso do Courel (Pino Pérez, 2013).

Nuevas citas: Carbedo (*supra*): 1♂, 24-VIII-2014 (†). Fonte de Carbedo: 2♂♂ y 1♀, 29-VI-2015 (†); 3♂♂ (ls), 30-VI-2015 (†); 1♂, 3-V-2016 (†). Seoane: 1♂, 2-VIII-2008 (l); 1♀, 1-X-2011 (l).

Xestia ditrapezium ([Denis & Schiffermüller], 1775)

Euroasiática.

Citada previamente de: Moreda (Fernández Vidal, 2011c); Paderne (Rubio *et al.*, 2016).

Nuevas citas: Carbedo (*supra*): 2♂♂ (volados), 7-IX-2015 (t). Fonte de Carbedo: 5♂♂ y 3♀♀ (3♂♂ y 1♀ ds), 9-VII-2015 (t); 4♂♂ (2 ds), 11-VII-2015 (t). Seoane: 1♀, 2-VIII-2008 (I).

Xestia triangulum (Hüfnagel, 1766)

Euroasiática.

Citada previamente de Paderne (Rubio *et al.*, 2016).

Nuevas citas: Alto do Couto: 1♂, 18-VI-2015 (t); 1♂, 8-VII-2015 (t); 1♂, 10-VII-2015 (t). Fonte de Carbedo: 4♂♂ y 1♀, 29-VI-2015 (t); 7♂♂, 9-VII-2015 (t); 1♂, 11-VII-2015 (t).

Eugnorisma glareosa (Esper, 1788)

Atlantomediterránea.

Nueva para O Courel.

Nuevas citas: Fonte de Carbedo: 2♂♂, 29-IX-2016 (t); 1♂, 26-X-2016 (t). Seoane: 1♂, 26-VIII-2007 (I); 1♂, 29-IX-2016 (I).

Eugnorisma arenoflavida Varga & Ronkay, 1987

Atlantomediterránea.

Citada previamente de Seoane (Fernández Vidal, 2011c).

Conclusiones y comentarios

Hemos elaborado un catálogo de los "Noctuidae" presentes en O Courel (Lugo), listando los reseñados en la bibliografía precedente (114 especies recogidas en 16 trabajos), así como relacionando pormenorizadamente 632 nuevos registros (citas) correspondientes a 1.261 ejemplares de 193 especies. Con tales datos se eleva el número de especies de "noctuidos" presentes en dicha comarca en 132 (de 114 a 246) erigiéndose, a lo que se conoce, en la más diversa de toda Galicia y sobresaliendo a este respecto también a nivel ibérico. Dado que nuestras recolecciones no han abarcado ni mucho menos todo su territorio ni tampoco las hemos efectuado en las diferentes localizaciones muestreadas cubriendo todos los periodos anuales más idóneos al efecto, consideramos el catálogo que ahora presentamos ciertamente provisional aunque obviamente demostrativo, tal como ya apuntábamos en la Introducción, de que hasta el momento estaba sumamente incompleto.

Aparte de ampliar, en algunos casos considerablemente, la distribución geográfica de todas las nuevas especies para O Courel y de algunas de las previamente conocidas, entre los nuevos registros aportados ahora citamos por primera vez para la provincia de Lugo las 31 siguientes: *Pechipogo strigilata*, *Catocala electa*, *Acronicta cuspis*, *Acronicta megacephala*, *Craniophora pontica*, *Cucullia tanaceti*, *Cucullia verbasci*, *Stilbia anomala*, *Bryophila raptricula*, *Caradrina noctivaga*, *Apamea epomidion*, *Apamea crenata*, *Apamea furva*, *Apamea platinea*, *Agrochola helvola*, *Agrochola blidaensis*, *Agrochola macilenta*, *Agrochola haematidea*, *Agrochola ruticilla*, *Conistra gallica*, *Conistra erythrocephala*, *Cosmia trapezina*, *Dryobotodes eremita*, *Polymixis dubia*, *Ceramica pisi*, *Conisania andalusica*, *Hadena confusa*, *Euxoa temera*, *Euxoa nigricans*, *Chersotis multangula* y *Xestia stigmatica* (que también citamos por primera vez para la provincia de Ourense); tres de las cuales resultan nuevas para Galicia: *Apamea epomidion*, *Agrochola haematidea* y *Xestia stigmatica*.

Hemos recolectado personalmente todas las especies de "noctuidos" courelienses citadas con anterioridad al presente trabajo excepto las nueve siguientes: *Nycteola columbana*, *Hypena lividalis*, *Lygephila pastinum*, *Amnoconia caecimacula*, *Orthosia incerta*, *Agrochola lota*, *Mythimna impura*, *Hecatera weysii* y *Chersotis frimbriola*; resultándonos realmente extraña nuestra falta de capturas de *O. incerta*, curiosamente el único "noctuido" catalogado de esta zona en Eiroa Álvarez *et al.* (2011),

bastante común en algunos bosques de quercíneas gallegos. Por otra parte sólo hemos recolectado uno o dos ejemplares de bastantes otras especies (véase en Resultados) pero, para dictaminar si se trata simplemente de taxones raros y/o de extremada localización en esta comarca, estimamos que se hacen necesarios muchos más muestreos, tanto en orden temporal como espacial. Lo mismo cabe decir respecto a presentar ahora diagramas fenológicos o de otra índole, dado que no consideramos suficiente la muestra obtenida de las diferentes especies, según localizaciones y fechas de recolección, como para que fueran demostrativos de la realidad; sin embargo, a este respecto cabe señalar que los periodos de vuelo de todas las especies recolectadas (véase en Resultados) son coincidentes (salvo escasos casos de ejemplares extemporáneos) con los reseñados en la bibliografía al uso.

Sorprende, no obstante, no haber recolectado más que un ejemplar de, por lo menos, las siguientes especies, muy comunes a lo largo y ancho de toda Galicia: *C. chalcites*, *V. jaspidea*, *X. areola*, *M. unipuncta* y *A. segetum*. Y mucho más no haber recolectado ninguno de las siguientes, también muy comunes en otras partes de Galicia, sin que exista en las áreas prospectadas por nosotros de O Courel ningún inconveniente ecológico para su presencia: *Polyphaenis sericata* (Esper, 1787), *Ochropleura leucogaster* (Freyer, [1831]) y *Agrotis puta* (Hübner, [1803]). Ello sin contar con algunas otras no tan comunes aunque ya citadas de otras áreas montanas orientales de Galicia (Os Ancares y Trevinca), presentes en hábitats similares, si no del todo iguales, a algunos de los prospectados en O Courel. En definitiva, estimamos que el catálogo de "noctuidos" de O Courel sigue estando incompleto y que futuros muestreos supondrán descubrir la presencia de un buen puñado de especies nuevas para su territorio.

Respecto a su composición de acuerdo al tipo de distribución geográfica global (véase Tabla III), que no creemos que varíe mucho en porcentajes de los que podemos presentar ahora, está claro que la mezcla de elementos faunísticos es elevada, preponderando moderadamente los de tipo "europeo" (119) sobre los "mediterráneos" (104), siendo la representación de otros tipos muy pequeña (en total 23). Tales porcentajes obtenidos para los dos tipos principales, según la bibliografía y nuestros datos inéditos, no se repiten en ninguna otra comarca de Galicia, resultando obvio que tal mezcla caracteriza significativamente la fauna de "noctuidos" de O Courel.

Agradecimiento

A Francisco Javier Gastón y Fernando Prieto Piloña, por sus aportaciones bibliográficas, y a mi esposa Antonia Rodríguez Fandiño, colaboradora imprescindible en todas mis labores entomológicas.

Bibliografía

Biebinger, A.; Speidel, W. & Hanigk, H. 1983. *Noctua tirrenica* - eine mediterrane Noctuide erstmals in Farbe. *Neue Entomologische Nachrichten*, **6**: 39-42.

Boursin, Ch. 1932. Beiträge zur Kenntnis der "Noctuidae - Trifidae". VI. *Conistra (Orrhodia) rubigo* Rambur ist eine selbständige und von *rubiginea* Fabr. zu trennende Art. *Internationale Entomologische Zeitschrift*, **26**(4): 41-49, láms. A, B, y C.

Calle, J.A. [1983]. *Noctuidos españoles*. *Boletín del Servicio de Plagas e Inspección Fitopatológica*. Fuera de Serie nº 1: 1-430.

Calle, J. & Outerelo, R. 1975. Adiciones a los Noctuidae del Moscoso (Pontevedra) (Contribución al estudio de los Noctuidae españoles -10). *SHILAP Revista de lepidopterología*, **3**(10): 109-111.

Corley, M.F.V. 2015. *Lepidoptera of Continental Portugal. A fully revised list*: 282 pp. Martin Corley. Faringdon.

- Corley, M.F.V.; Merckx, T.; Cardoso, J.P.; Dale, M.J.; Marabuto, E.; Maravalhas, E. & Pires, P. 2012. New and interesting Portuguese Lepidoptera records from 2011 (Insecta: Lepidoptera). *SHILAP Revista de lepidopterología*, **40**(160): 489-511.
- Corley, M.F.V.; Rosete, J.; Gonçalves, A.R.; Mata, V.; Nunes, J. & Pires, P. 2018. New and interesting Portuguese Lepidoptera records from 2016 (Insecta: Lepidoptera). *SHILAP Revista de lepidopterología*, **46**(181): 33-56.
- De Prins, W. 1983. Over de verspreiding van *Noctua tirrenica* Biebinger, Speidel & Hanigk (Lepidoptera, Noctuidae). *Phegea*, **11**(4): 97-99.
- Dufay, C. 1983. *Noctua tirrenica* Biebinger, Speidel et Hanigk (1983), espèce nouvelle pour l'Espagne (Noctuidae, Noctuinae). *SHILAP Revista de lepidopterología*, **11**(43): 197-201.
- Dufay, C. 1984. *Chersotis oreina* n. sp., noctuelle méconnue des montagnes de l'Europe occidentale (Noctuidae, Noctuinae). *Nota lepidopterologica*, **7**(1): 8-20.
- Eiroa Álvarez, M.E.; Lombardero Díaz, M.J. & Rodríguez López, T. 2011. *Invertebrados dos faiais; Anexo VII. Catálogo de invertebrados identificados dos faiais do extremo NW ibérico*. In Rodríguez Guitián, M.A. & Rigueiro Rodríguez, A. (Coords.). *Os faiais de Galicia*: 227-254, 579-580. Horreum-Ibader. Lugo. (IX-2011).
- Eitschberger, U.; Reinhardt, R. & Steiniger, H. 1991. Wanderfalter in Europe (Lepidoptera). *Atalanta*, **22**(1): 1-67, láms. I-XVI.
- Fernández Vidal, E.H. 1984. Notas lepidopterológicas del Noroeste Peninsular (IV). Primera lista de Noctuidos todavía no citados de algunas provincias gallegas. *SHILAP Revista de lepidopterología*, **12**(45): 51-54.
- Fernández Vidal, E.H. 2010. Lepidopterofauna de la Torre de Hércules (A Coruña, Galicia, España) (Lepidoptera). *Boletín de la Sociedad Entomológica Aragonesa*, **46**: 285-298.
- Fernández Vidal, E.H. 2011a. Lepidopterofauna lucípeta de la fraga de Cecebre (A Coruña, Galicia, España) (Lepidoptera). *Boletín de la Sociedad Entomológica Aragonesa*, **48**: 163-182.
- Fernández Vidal, E.H. 2011b. Noctuidos heliófilos de Galicia (España) (Lepidoptera: Noctuidae). *Boletín de la Sociedad Entomológica Aragonesa*, **48**: 417-423.
- Fernández Vidal, E.H. 2011c. Primeras citas de noctuidos para Galicia (España). (Lepidoptera: Noctuidae). *Boletín de la Sociedad Entomológica Aragonesa*, **49**: 189-195.
- Fernández Vidal, E.H. 2012a. Nuevos registros de noctuidos de Galicia (España, N.O. Península Ibérica). (Lepidoptera: Noctuidae). *Archivos Entomológicos*, **6**: 67-70.
- Fernández Vidal, E.H. 2012b. Catálogo comentado de los noctuidos de Galicia (España, N.O. Península Ibérica). (Lepidoptera: Noctuidae). *Archivos Entomológicos*, **7**: 3-55.
- Fernández Vidal, E.H. 2013. Nuevas e interesantes citas de noctuidos de Galicia (España, N.O. Península Ibérica). (Lepidoptera: Noctuidae). *Archivos Entomológicos*, **8**: 245-256.
- Fernández Vidal, E.H. 2015a. Presencia en Galicia (España, N.O. Península Ibérica) del interesante noctuido *Chersotis margaritacea* (Villers, 1789). (Lepidoptera: Noctuidae, Noctuinae). *Archivos Entomológicos*, **13**: 435-441.

- Fernández Vidal, E.H. 2015b. Presencia en Galicia (España, N.O. Península Ibérica) del interesante noctuido *Hadena tephroleuca* (Boisduval, 1833). (Lepidoptera: Noctuidae, Hadeniinae). *Arquivos Entomológicos*, **14**: 89-94.
- Fernández Vidal, E.H. 2016a. Primera cita para Galicia (España, N.O. Península Ibérica) de *Earias albovenosana* Oberthür, 1917. (Lepidoptera: Noctuoidea, Nolidae). *Arquivos Entomológicos*, **15**: 291-294.
- Fernández Vidal, E.H. 2016b. Lepidópteros de O Courel (Lugo, Galicia, España, N.O. Península Ibérica) I: Geometridae. (Lepidoptera). *Arquivos Entomológicos*, **15**: 297-320.
- Fernández Vidal, E.H. 2016c. Lepidópteros de O Courel (Lugo, Galicia, España, N.O. Península Ibérica) IV: Lymantriinae. (Lepidoptera: Erebidae). *Arquivos Entomológicos*, **16**: 159-170.
- Fernández Vidal, E.H. 2016d. Primeras citas de *Tiliacea aurago* ([Denis & Schiffermüller], 1775) para Galicia (España, N.O. Península Ibérica). (Lepidoptera: Noctuidae, Xyleninae). *Arquivos Entomológicos*, **16**: 337-339.
- Fernández Vidal, E.H. 2017a. Lepidópteros de O Courel (Lugo, Galicia, España, N.O. Península Ibérica) V: Arctiinae. (Lepidoptera: Erebidae). *Arquivos Entomológicos*, **17**: 3-16.
- Fernández Vidal, E.H. 2017b. Lepidópteros de O Courel (Lugo, Galicia, España, N.O. Península Ibérica) VI: Scoliopteryginae, Rivulinae, Hypheninae y Herminiinae. (Lepidoptera: Erebidae). *Arquivos Entomológicos*, **17**: 65-70.
- Fibiger, M. 1990. *Noctuidae Europaeae. Volume 1. Noctuidae I*: 208 pp. Entomological Press. Sorø.
- Fibiger, M. 1993. *Noctuidae Europaeae. Volume 2. Noctuidae II*: 230 pp. Entomological Press. Sorø.
- Fibiger, M. 1997. *Noctuidae Europaeae. Volume 3. Noctuidae III*: 418 pp. Entomological Press. Sorø.
- Fibiger, M.; Ronkay, L.; Yela, J.L. & Zilli, A. 2010. *Noctuidae Europaeae. Volume 12. Rivulinae - Euteliinae, and Micronoctuidae and Supplement to volumes 1-11*: 451 pp. Entomological Press. Sorø.
- Gómez Bustillo, M.R.; Arroyo Varela, M. & Yela García, J.L. 1979. *Mariposas de la Península Ibérica. Heteróceros (III). Superfamilia Noctuoidea (Segunda parte). Noctuidae (partim)*: 263 pp. ICONA. Madrid.
- Hacker, H.H. 1998. Die Typen der von E.J.Ch. Esper (1742-1810) in seinem "Die Schmetterlinge in Abbildungen nach der Natur" beschriebenen Noctuoidea (Lepidoptera). *Esperiana*, **6**: 433-468.
- Hiernaux, L.; Hurtado, A. & Fernández, J. 2010. Catálogo de Lepidoptera Heterocera del Parque Nacional de las Islas Atlánticas de Galicia (España) (Insecta: Lepidoptera). *SHILAP Revista de lepidopterología*, **38**(150): 177-185.
- Jambrina, J.A.; Garretas, V.Á.; Blázquez, Á.; Hernández-Roldán, J. & Santamaría, M.T. 2003. Catálogo actualizado y nuevos datos sobre la fauna lepidopterológica de Zamora (España) (Insecta: Lepidoptera). *SHILAP Revista de lepidopterología*, **31**(121): 65-91.
- Jubete, F. 2015. Catálogo actualizado de los macroheteróceros de la provincia de Palencia (España) (Insecta: Lepidoptera). *Boletín de la Sociedad Entomológica Aragonesa*, **57**: 321-334.
- Lencina Gutiérrez, F. & Albert Rico, F. 2017. *Apamea epomidion* (Haworth, 1809) y otros macrolepidópteros del Parque Natural de las Sierras de Cazorla, Segura y las Villas (Jaén, España) (Insecta: Lepidoptera). *Revista gaditana de Entomología*, **8**(1): 265-274.

- Magro, R. & Jambrina, J. 2014. Catálogo razonado de los Lepidoptera de Castilla y León, España (Parte III) (Lepidoptera: Notodontidae, Euteliidae, Noctuidae). *SHILAP Revista de lepidopterología*, **42**(166): 173-212.
- Manceñido-González, D.C. & González-Estébanez, F.J. 2015. Nuevas especies de Lepidoptera para la provincia de León (España) y confirmación de algunas especies con cita bibliográfica inconcreta (Insecta: Lepidoptera). *SHILAP Revista de lepidopterología*, **43**(170): 189-197.
- Manceñido-González, D.C. & González-Estébanez, F.J. 2016. Catálogo actualizado y nuevos datos de macroheteróceros de la provincia de León (NO España) IV (Insecta: Lepidoptera). *Archivos Entomológicos*, **16**: 29-46.
- Olano, I. de.; Marcos, J.M. & Salazar, J.M. 1987. Actualización de la Lista Sistemática de Noctuidae, Latreille, 1809 (Lepidoptera) de Álava. *Estudios del Museo de Ciencias Naturales de Álava*, **2**: 253-282.
- Ortiz, A.S.; Rubio, R.M.; Garre, M. & Guerrero, J.J. 2016. Los Noctuoidea (Lepidoptera) del Parque Natural de la Serra dos Ancares (Lugo, España). *Boletín de la Asociación española de Entomología*, **40** (3-4): 393-437.
- Ortiz, A.S.; Rubio, R.M.; Garre, M. & Guerrero, J.J. 2017. Estudio preliminar de la familia Noctuidae (Lepidoptera) en el Parque Natural de Somiedo (Asturias, España). *Boletín de la Asociación española de Entomología*, **41**(1-2): 1-28.
- Pérez De-Gregorio, J.J. & Rondós Casas, M. 2006. Noctuidae nous o interessants per a la fauna catalana i ibèrica, VIII (Lepidoptera). *Butlletí de la Societat Catalana de Lepidopterologia*, **96**: 11-14, lám. 2.
- Pino Pérez, J.J. 2009. Noctuidae periurbana de Monforte de Lemos (Lugo, España). *Boletín BIGA*, **5**: 10-110.
- Pino Pérez, J.J. 2013. Aportaciones corológicas a los Noctuidae (Lepidoptera) de Galicia. *Boletín BIGA*, **11**: 5-41.
- Pino Pérez, J.J. 2014. Aportaciones corológicas a los Noctuidae y Nolidae (Lepidoptera) de Galicia. *Boletín BIGA*, **14**: 51-69.
- Pino Pérez, J.J. 2015. *Episema glaucina* (Esper, [1789]) (Lepidoptera, Noctuidae) en el oriente montañoso de Galicia (NO España). *Burbug*, **11**: 1-8.
- Pino Pérez, J.J. 2016a. *Ammoconia caecimacula* ([Denis & Schiffermüller], 1775) (Lepidoptera, Noctuidae) en Lugo (Galicia, NO España). *Burbug*, **16**: 1-7.
- Pino Pérez, J.J. 2016b. *Chersotis fimbriola* (Esper, [1803]) (Lepidoptera, Noctuidae), en Lugo (Galicia, NO España). *Burbug*, **17**: 1-7.
- Pino Pérez, J.J. & Castro González, J. 2012. Algunos lepidópteros gallegos de la colección del Centro de Investigaciones Agrarias de Mabegondo (A Coruña). *Boletín BIGA*, **11**: 53-68.
- Pino Pérez, J.J. & Martínez Fernández, A. 2016. *Lygephila* (*Lygephila*) *pastinum* (Treitschke, 1826) (Lepidoptera, Noctuidae) en Lugo (Galicia, NO España). *Burbug*, **24**: 1-7.
- Redondo, V.; Gastón, J. & Vicente, J.C. 2015. *Las Mariposas de España Peninsular. Manual ilustrado de las especies diurnas y nocturnas. Segunda edición ampliada y corregida*: 463 pp. Prames. Zaragoza.

- Rodríguez de Rivera Ortega, Ó. 2010. *Inventario Entomológico del Parque Nacional Marítimo-Terrestre de las Islas Atlánticas de Galicia. Lepidópteros nocturnos (Heteróceros)*: 208 pp. Escuela Politécnica de Mieres. Universidad de Oviedo.
- Ronkay, L.; Yela, J.L. & Hreblay, M. 2001. *Noctuidae Europaeae. Volume 5. Hadeninae II*: 452 pp. Entomological Press. Sorø.
- Rubio, R.M.; Guerrero, J.J.; Garre, M. & Ortiz, A.S. 2016. Contribución al conocimiento de los Noctuoidea (Lepidoptera) de la Serra do Courel (Lugo, NO Península Ibérica). *Arquivos Entomológicos*, **16**: 85-89. (14-IX-2016).
- Sarto i Monteys, V. 1983. Nota preliminar: "Apamea epomidion (Haworth, 1809), nuevo Noctuidae-Amphipyridae para la fauna ibérica". *SHILAP Revista de lepidopterología*, **11**(43): 223.
- Sarto i Monteys, V. [1984]. *Apamea epomidion* (Haworth, 1809) nuevo Noctuidae-Amphipyridae para la Península Ibérica. *SHILAP Revista de lepidopterología*, **11**(44): 313-314.
- Sarto i Monteys, V. [1985]. *Estudio de los lepidópteros Noctuidae del Macizo del Montseny (Barcelona). Fenología y distribución de las especies halladas en el encinar montano mediterráneo*: 3 + 618 pp. Departamento de Zoología. Facultad de Ciencias. Universidad Autónoma de Barcelona.
- Silva Cruz, M.A. da & Gonçalves, T. 1950. Lepidópteros da Península Ibérica reunidos por Cândido Mendes. Coleção de Borboletas de Espanha, existentes no Colégio Nun'Alvres Caldas da Saúde - Santo Tirso. *Brotéria (Ciências Naturais)*, **19**: 17-45.
- Vives Moreno, A. 2014. Catálogo sistemático y sinonímico de los Lepidoptera de la Península Ibérica, de Ceuta, de Melilla y de las Islas Azores, Baleares, Canarias, Madeira y Salvajes (Insecta: Lepidoptera). *Suplemento de SHILAP Revista de lepidopterología*: 1-1184 pp.
- Yela García, J.L. 1987. Contribución al conocimiento del género *Caradrina* Ochsenheimer, 1816: primera aproximación al estudio de los imagos de las especies ibéricas del subgénero *Paradrina* Boursin, 1937 (Lepidoptera: Noctuidae). *SHILAP Revista de lepidopterología*, **15**(59): 189-256.
- Yela [García], J.L. 1992. *Los noctuidos (Lepidoptera) de la Alcarria (España Central) y su relación con las principales formaciones vegetales de porte arbóreo*: 569 pp. Ministerio de Agricultura, Pesca y Alimentación. Madrid.
- Yela [García], J.L. 2002. Lista sistemática de los Noctuidos del área iberoblear: Adiciones y correcciones (III). (Insecta: Lepidoptera: Noctuidae). *Boletín de la Sociedad Entomológica Aragonesa*, **30**: 81-91.
- Yela [García], J.L.; Olano, I. de & J. M. Marcos. 1988. El género *Conistra* Hübner, [1821] (Lepidoptera, Noctuidae) en el País Vasco y alrededores, con especial atención a la caracterización genital de sus especies (1). *Estudios del Instituto Alavés de la Naturaleza*, **3**: 257-280.
- Yela [García], J.L.; Olano, I. de & Masó, A. [1990]. Correcciones y ampliación de datos de la lista sistemática de Noctuidae, Latreille, 1809 (Lepidoptera) de Álava. *Estudios del Museo de Ciencias Naturales de Álava*, **4**: 151-172.
- Zilli, A.; Ronkay, L. & Fibiger, M. 2005. *Noctuidae Europaeae. Volume 8. Apameini*: 323 pp. Entomological Press. Sorø.

Tabla I. - Localidades y/o localizaciones de las nuevas citas en el presente trabajo.

Nombre	Municipio	Provincia	Altitud	UTM 10x10
Aldea do Mazo	Folgosos do Courel	Lugo	670	29TPH52
Alto do Couto	Folgosos do Courel	Lugo	1300-1340	29TPH51
Campelo	Folgosos do Courel	Lugo	980	29TPH52
Carbedo (castelo)	Folgosos do Courel	Lugo	915	29TPH52
Carbedo (<i>supra</i>)	Folgosos do Courel	Lugo	1050	29TPH52
Devesa da Rogueira	Folgosos do Courel	Lugo	730-1200	29TPH52
Devesa de Romeor	Folgosos do Courel	Lugo	1300	29TPH52
Esperante	Folgosos do Courel	Lugo	797	29TPH52
Ferramulín	Folgosos do Courel	Lugo	807	29TPH51
Folgosos do Courel	Folgosos do Courel	Lugo	612	29TPH41
Fonte de Carbedo	Folgosos do Courel	Lugo	730	29TPH52
Monte Cido	Folgosos do Courel	Lugo	680	29TPH52
Moreda	Folgosos do Courel	Lugo	800-830	29TPH52
Pacios	Pedrafita do Cebreiro	Lugo	830	20TPH52
Paderne	Folgosos do Courel	Lugo	912	29TPH42
Pontalor	Pedrafita do Cebreiro	Lugo	1155	29TPH52
Romeor	Folgosos do Courel	Lugo	915	29TPH52
Seoane	Folgosos do Courel	Lugo	640	29TPH52
Fonte da Cova	Carballeda de Valdeorras	Ourense	1780	29TPG88

Tabla II. - Noches de muestreo: cronología y localizaciones.

Cronología	Localizaciones	Cronología	Localizaciones
23/24-VII-2006	Moreda	4/5-V-2016	Esperante
29/30-VII-2006	Moreda	1/2-VI-2016	Esperante / Seoane
12/13-VIII-2006	Moreda	2/3-VI-2016	Alto do Couto
9/10-IX-2006	Moreda / Seoane	8/9-VI-2016	Esperante / Seoane
11/12-XI-2006	Moreda	9/10-VI-2016	Alto do Couto / Seoane
18/19-VIII-2007	Esperante / Campelo / Seoane	28/29-IX-2016	Esperante / Seoane
25/26-VIII-2007	Seoane	29/30-IX-2016	Alto do Couto / Fonte de Carbedo
1/2-IX-2007	Seoane	26/27-X-2016	Fonte de Carbedo
15/16-IX-2007	Seoane	27/28-X-2016	Alto da Pedra / Fonte de Carbedo
2/3-VIII-2008	Seoane	5/6-XII-2016	Fonte de Carbedo / Seoane
11/12-IX-2010	Moreda / Seoane	6/7-XII-2016	Moreda / Seoane
1/2-X-2011	Seoane	6/7-IV-2017	Pontalor / Seoane
23/24-VIII-2014	Alto do Couto / Seoane	7/8-IV-2017	Fonte de Carbedo / Seoane
24/25-VIII-2014	Carbedo (<i>supra</i>)	22/23-VIII-2017	Folgosos do Courel
30/31-VIII-2014	Alto do Couto / Seoane	23/24-VIII-2017	Fonte de Carbedo
31-VIII/1-IX-2014	Carbedo (<i>supra</i>)		
11/12-V-2015	Alto do Couto / Seoane		
12/13-V-2015	Alto do Couto		
27/28-V-2015	Alto do Couto / Seoane		
28/29-V-2015	Fonte de Carbedo		
18/19-VI-2015	Alto do Couto		
19/20-VI-2015	Alto do Couto		
28/29-VI-2015	Alto do Couto / Seoane		
29/30-VI-2015	Fonte de Carbedo		
8/9-VII-2015	Alto do Couto		
9/10-VII-2015	Fonte de Carbedo		
10/11-VII-2015	Alto do Couto		
11/12-VII-2015	Fonte de Carbedo		
9/10-VIII-2015	Alto do Couto / Seoane		
10/11-VIII-2015	Fonte de Carbedo		
6/7-IX-2015	Alto do Couto / Carbedo / Seoane		
7/8-IX-2015	Alto do Couto / Carbedo / Seoane		
3/4-V-2016	Fonte de Carbedo / Seoane		

Tabla III. - Composición de la fauna de noctuidos de O Courel en función de su distribución geográfica global actualmente conocida.

Tipo de distribución	nº especies	%
Euroasiática	78	31,71
Eurosiberiana	41	16,67
Holomediterránea	53	21,54
Atlantomediterránea	51	20,73
Holártica	6	2,44
Holopaleártica	5	2,03
Cosmopolita	8	3,25
Paleotropical y Subtropical	4	1,63
Total	246	100