

# **EL MUNDO VISIGODO EN LA OBRA DE M. R. MARTÍNEZ Y SU CONOCIMIENTO ACTUAL: JEREZ DE LOS CABALLEROS Y BURGUILLOS DEL CERRO (BADAJOZ)**

**Pablo Paniego Díaz**

Universidad Autónoma de Madrid  
pablo.paniego@hotmail.com

*RESUMEN: La cuenca media del río Ardila, situada en el Suroeste de la provincia de Badajoz, debió ser un territorio dinámico y pujante en la Alta Edad Media como demuestra la cantidad de sitios conocidos. Muchos de ellos ya aparecen mencionados en los trabajos publicados por M. R. Martínez en la transición del siglo XIX al XX. En este trabajo se pretenden actualizar los datos referidos por el mencionado historiador y, en su caso, hacer una enmienda de dichas informaciones.*

*PALABRAS CLAVE: Historiografía, Matías Ramón Martínez, Visigodos, Ardila.*

PANIEGO DÍAZ, Pablo (2017), “El mundo visigodo en la obra de M. R. Martínez y su conocimiento actual: Jerez de los Caballeros y Burguillos del Cerro (Badajoz)”, en SEGOVIA SOPO, R. (coord.): *Arqueología e Historia en Jerez de los Caballeros y su entorno. I Jornadas de Historia en Jerez de los Caballeros*, Xerez Equitum y Diputación de Badajoz, pp. 141-155.

ISBN: 978-84-617-9082-1

*THE VISIGOTH PERIOD IN STUDIES OF M. R. MARTINEZ  
AND ITS CURRENT KNOWLEDGE:  
JEREZ DE LOS CABALLEROS AND BURGUILLOS DEL CERRO*

**Pablo Paniego Díaz**

Universidad Autónoma de Madrid  
pablo.paniego@hotmail.com

*ABSTRACT: In the southwest of Badajoz, in the basin of the Ardila river, there was in the Early Middle Ages a dynamic and thriving territory, where we have found numerous sites of this period. M. R. Martínez studied many of them in the transition from the 19<sup>th</sup> to 20<sup>th</sup> century. In this article we review and update his studies.*

*KEYWORDS: Historiography, Matías Ramón Martínez, Visigoths, Ardila river.*

## I. INTRODUCCIÓN



Matías Ramón Martínez (Burguillos del Cerro, 1855-Jerez de los Caballeros, 1904) fue un destacado historiador y arqueólogo extremeño de la transición del siglo XIX al XX. En opinión de Ortiz Romero se trata de uno de los exponentes del espacio científico que se creó al margen de la Comisión de Monumentos, hallándose su trabajo muy por encima del nivel de la erudición del momento<sup>1</sup>. De esta forma, nos encontramos ante un autor con una sólida formación, con una serie de contactos de gran nivel y cuya obra tiene un gran rigor científico, siendo especialmente destacada su metodología de trabajo<sup>2</sup>.

Centrándonos en su faceta de historiador y arqueólogo, son especialmente meritorias sus obras centradas en la historia local<sup>3</sup>, destacando especialmente las de Jerez<sup>4</sup> y Burguillos<sup>5</sup>, lugares de defunción y nacimiento respectivamente. Estas obras, así como otras menores publicadas sobre

---

<sup>1</sup> ORTIZ ROMERO, Pablo (2007): *Institucionalización y crisis de la Arqueología en Extremadura. Comisión de Monumentos de Badajoz. Subcomisión de Monumentos de Mérida (1844-1971)*, Badajoz, Junta de Extremadura, pp. 196-197.

<sup>2</sup> PANIEGO DÍAZ, Pablo (2014): “Matías Ramón Martínez y la arqueología de Burguillos del Cerro (Badajoz). Consideraciones desde el siglo XXI”, *Revista de Estudios Extremeños*, LXX-3, pp. 1259-1296; ídem (2015): “La definición de la Beturia según M. R. Martínez”, *Ligustinus*, 4, pp. 50-66; e ídem (2016): “Matías Ramón Martínez y la Revista de Extremadura”, *Revista de Estudios Extremeños*, t. LXXII-3, pp. 1611-1928.

<sup>3</sup> MARCOS ARÉVALO, Javier (1995): “Estudio preliminar: el concepto de historia local en Matías Ramón Martínez: el manuscrito de la Historia de Burguillos del Cerro” en MARTÍNEZ MARTÍNEZ, Matías Ramón, *Historia de Burguillos del Cerro. Edición e introducción de Javier Marcos Arévalo*, Badajoz, Diputación de Badajoz y Ayuntamiento de Burguillos del Cerro, pp. I-XXXVII; CARRETERO MELO, Antonio (2004): “Introducción”, en MARTÍNEZ MARTÍNEZ, Matías Ramón, *Apuntes para un mapa topográfico-tradicional de la villa de Burguillos perteneciente a la provincia de Badajoz. Edición crítica de Antonio Carretero Melo*, Badajoz, Diputación de Badajoz, pp. 9-56; PANIEGO, Pablo (2014): “Matías Ramón...”; e ídem (e. p.): “M. R. Martínez...”.

<sup>4</sup> MARTÍNEZ MARTÍNEZ, Matías Ramón (1892): *El Libro de Jerez de los Caballeros*, Sevilla, Imprenta de Enrique Rasco.

<sup>5</sup> MARTÍNEZ MARTÍNEZ, Matías Ramón (1995): *Historia de Burguillos del Cerro. Edición e introducción de Javier Marcos Arévalo*, Badajoz, Diputación de Badajoz y Ayuntamiento de Burguillos del Cerro; ídem (2004) [1884]: *Apuntes para un mapa topográfico-tradicional de la villa de Burguillos perteneciente a la provincia de Badajoz. Edición crítica de Antonio Carretero Melo*, Badajoz, Diputación de Badajoz.

diferentes localidades extremeñas como Fregenal<sup>6</sup> o Fuente de Cantos<sup>7</sup>, tienen una estructura cronológica que comienza con la Edad Antigua y prosigue con la Edad Media, donde incluye lo que denomina el período visigodo. Según M. R. Martínez, la dominación visigótica comprende tres siglos (del 411 al 711)<sup>8</sup> y se subdivide en tres fases: la bárbara, la arriana y la cristiana. Haciendo referencia al área que aquí nos ocupa dice que como mantuvieron las divisiones administrativas romanas, la región pertenecía a la provincia Bética, con capital en Sevilla y perteneciente a la diócesis episcopal de Itálica<sup>9</sup>.



Fig. 1. Retrato de Matías Ramón Martínez y Martínez.

Sobre este momento, el autor no realizó ningún trabajo específico y centrado exclusivamente en este período, salvo los artículos dedicados a la iglesia de la Santa Cruz, ubicada en el sitio de Matapollitos (Burguillos del Cerro)<sup>10</sup>.

Este trabajo se centrará en dos de las poblaciones estudiadas por M. R. Martínez sobre las que hace referencias al período visigodo: Jerez de los Caballeros y Burguillos del Cerro. Esta área, situada en la cuenca media del río Ardila, parece vivir en este período cierto proceso de esplendor y de gran dinamismo, como demuestran los restos constructivos conservados, que incitan a pensar en la existencia de un taller de mármol local<sup>11</sup>.

---

<sup>6</sup> MARTÍNEZ MARTÍNEZ, Matías Ramón (1882): “Nertóbriga beturiense”, *El Eco de Fregenal*, fascs. 110-117.

<sup>7</sup> MARTÍNEZ MARTÍNEZ, Matías Ramón (1903): “Fuente de Cantos”, *Revista de Extremadura*, 5, pp. 228-235.

<sup>8</sup> En realidad está haciendo referencia al período en que las poblaciones germanas alcanzan la península durante el colapso del Imperio romano.

<sup>9</sup> MARTÍNEZ, Matías Ramón (1995): *Historia de Burguillos...*, pp. 33-34.

<sup>10</sup> MARTÍNEZ MARTÍNEZ, Matías Ramón (1898): “Basílica del siglo VII en Burguillos”, *Boletín de la Real Academia de la Historia (BRAH)*, 32, pp. 353-363; e ídem (1904): “Burguillos. Aldea y basílica del siglo VII”, *Revista de Extremadura*, 6, pp. 61-71.

<sup>11</sup> FUENTES DOMÍNGUEZ, Ángel (1995): “Extremadura en la Tardía Antigüedad”, *Extremadura Arqueológica*, 4, pp. 217-263; SASTRE DE DIEGO, Isaac (2007): “Burguillos del Cerro (Badajoz) en la Antigüedad Tardía. Elementos arquitectónicos”, *Romula*, 6, pp. 231-246.

## II. JEREZ DE LOS CABALLEROS

En 1892 se publica *El Libro de Jerez de los Caballeros*, donde M. R. Martínez pretende dar cuenta de la historia de dicha población. En su introducción señala que el *Período Visigodo* forma el primero de los tres grandes períodos que componen la Edad Media.

Pese a su tan meritorio trabajo, la primera objeción que podemos hacer es la identificación de Jerez con *Ceret*<sup>12</sup>, la cual hoy día no parece sostenerse. Dicha ciudad, que estaría incluida en la Beturia, perduró hasta la época tratada en este trabajo según indica en las primeras líneas del capítulo III del mencionado libro<sup>13</sup>.

El autor pacense tenía un especial afán por recuperar todas aquellas inscripciones que pudiera y, asimismo, corregir aquellas ya conocidas. De esta forma, nos encontramos con que en Jerez de los Caballeros llega a documentar 16 inscripciones romanas y altomedievales<sup>14</sup>. La primera a la que hace mención del momento estudiado se trataría, según él, de un título de consagración de una iglesia<sup>15</sup>.

Fig. 2. Dibujo de la inscripción fundacional de la iglesia de Sta. María inclusa en MARTÍNEZ, Matías Ramón (1892): *El Libro de Jerez...*, p. 44 bis.

Martínez corrige las lecturas realizadas con anterioridad, habiendo sido aceptadas en gran medida sus observaciones<sup>16</sup>.

<sup>12</sup> Sobre la identificación de ciudades antiguas por parte de M R. Martínez se puede consultar PANIEGO, Pablo (2015): "La definición de...".

<sup>13</sup> MARTÍNEZ, Matías Ramón (1892): *El Libro de Jerez...*, p. 43.

<sup>14</sup> Desgraciadamente, en la obra en la que las da a conocer se encuentra incompleta y solamente se conserva el número de inscripciones y no su estudio. MARTÍNEZ MARTÍNEZ, Matías Ramón (Inéd.): *Extremadura Romana*.

<sup>15</sup> MARTÍNEZ, Matías Ramón (1892): *El Libro de Jerez...*, pp. 44-45.

<sup>16</sup> D(ie) VIII k(a)l(endas) Ianuari/as era DLXXXIII / dedicata est hec eccl(e)sia S(an)c(ta)e Mari(a)e // CANTO DE GREGORIO, Alicia María (1997): *Epigrafía Romana de la Beturia Cética (E.R.B.C.)*, Madrid, Universidad Autónoma de Madrid, pp. 62-63; *HEp* 22775.

A continuación nos informa de que en la Dehesa de la Alcobaza apareció una sepultura con una lápida de mármol que trascribe<sup>17</sup>. Solamente es conocida por las copias y el propio M. R. Martínez dice que no la vio, no obstante, afirma haber consultado una copia, por lo que coincidimos con Canto<sup>18</sup> cuando sostiene que su lectura debe ser fidedigna. Sobre la difunta, llamada Macona, duda que éste sea su verdadero nombre y abre la puerta a que la copia tuviera algún defecto. Cree que en el lugar dónde fue hallada la sepultura debió haber un asentamiento, posiblemente un monasterio, e informa de la aparición de una moneda<sup>19</sup>.

Finalmente, en la ermita de San Blas, sita en la Dehesa de la Mata, se halló una tercera inscripción<sup>20</sup>. La lectura dada por M. R. Martínez no es unánimemente aceptada, no obstante, las diferencias no son notables. Nuevamente, cree que en este lugar existió un asentamiento.

Por lo tanto, nos encontramos con que M. R. Martínez nos presenta para el período visigodo exclusivamente tres inscripciones, que se corresponderían con otros tantos sitios (posiblemente una iglesia, un monasterio y un asentamiento indeterminado). Cronológicamente, los dos primeros se encuadran en el siglo VI y el tercero en la segunda mitad del VII a partir de las fechas consagradas en los epígrafes. Como expusimos con anterioridad, nuestro objetivo es actualizar los datos presentados por el historiador burguillano y el conocimiento actual. Primeramente hemos de señalar que tanto la segunda como la tercera de las inscripciones se hallan perdidas, mientras que para la primera pocas son las objeciones que aportar al trabajo de M. R. Martínez. Por otro lado, parece poder afirmarse la existencia de sitios arqueológicos con ocupación para la cronología tratada en los lugares dónde fueron encontradas las inscripciones estudiadas<sup>21</sup>.

De esta forma, nos encontramos con que pese a que este investigador residió en Jerez de los Caballeros durante parte de su vida, sus estudios sobre

---

<sup>17</sup> MARTÍNEZ, Matías Ramón (1892): *El Libro de Jerez...*, pp. 46-48. La inscripción se leería como: Macona / devota fa/mula Dei vixit / annos LII re/quievit in pa/ce sub die XII kal(endas) / Martias era DLII // según CANTO, Alicia M<sup>a</sup> (1997): *Epigrafía Romana...*, pp. 63-64; *HEp* 22776.

<sup>18</sup> CANTO, Alicia M<sup>a</sup> (1997): *Epigrafía Romana...*, p. 64.

<sup>19</sup> MARTÍNEZ, Matías Ramón (1995): *Historia de Burguillos...*, p. 36.

<sup>20</sup> (cruX) Teodemirus / famulus D(e)i vixit / in hoc s(a)ec(u)lo LXXVI / ann(os) accepta pe/nitentia quievit / in pace sub d(ie) / XVII k(a)l(en)d(as) No/venb(res) era DCC // según CANTO, Alicia M<sup>a</sup> (1997): *Epigrafía Romana...*, pp.64-65; *HEp* 5116.

<sup>21</sup> Sobre estos sitios y su conocimiento arqueológico actual nos remitimos a CALERO CARRETERO, José Ángel en este mismo volumen como la síntesis más actualizada.

el mundo visigodo en dicho lugar son bastante escasos y centrados en las inscripciones que conoció de manera directa o indirecta. Por otro lado, es de recibo reconocer que son las únicas inscripciones conocidas para este período en Jerez de los Caballeros.

### III. BURGUILLOS DEL CERRO

Burguillos del Cerro es sin duda el área que mejor conoció M. R. Martínez y sobre el que más informaciones legó. No es este el lugar para valorar la influencia de M. R. Martínez en los trabajos desarrollados en su pueblo natal con posterioridad a él, ya que todos parten necesariamente de sus investigaciones<sup>22</sup>, pero es necesario indicar que gran parte de los yacimientos conocidos en la actualidad lo son gracias a sus trabajos. Huelga decir que existen imprecisiones y errores, pero la calidad de sus trabajos y la exactitud, tanto geográfica como cronológica, es bastante más que aceptable.

A continuación presentamos los yacimientos de los que nos habló M. R. Martínez, aportando, en su caso, las novedades más destacadas sobre ellos, así como los datos procedentes de los últimos trabajos arqueológicos que se han llevado a cabo<sup>23</sup>.

Matapollitos: lugar en el que se ubicaba el que posiblemente es el yacimiento visigodo más destacado de Burguillos y uno de los más importantes del suroeste de Badajoz. No vamos a entrar aquí en detalles sobre este sitio de sobra conocido, donde a finales del siglo XIX fue descubierto un edificio que ha sido considerado cultural por los restos allí encontrados, entre los que destaca una cruz de bronce con inscripción. Los restos que actualmente podemos observar en la zona no nos hacen dudar en ningún momento de las afirmaciones de M. R. Martínez. Además, la presencia de un número relativamente alto de sillares coincide con la descripción que da de la posible iglesia visigoda construida con mampostería y sillares en las esquinas.

Este es uno de los sitios que merece la pena ser reestudiado, en parte porque algunas de las inconcreciones y los datos contradictorios que M. R. Martínez da en sus diferentes escritos nos pueden llevar a pensar que no todo el edificio hubiera sido destruido a finales del siglo XIX y, por otro lado, porque afirma que alrededor de él se expandía un poblado.

---

<sup>22</sup> Se puede consultar la bibliografía concreta de cada sitio en PANIEGO DÍAZ (2014): "Matías Ramón Martínez...", *op. cit.*

<sup>23</sup> Ídem.

Tanto la teoría de la destrucción de la iglesia por parte de los musulmanes, como la narración de cómo pudo ser este episodio no deben hacer que minusvaloremos el potencial de M. R. Martínez como historiador pues hemos de tener en cuenta en qué fechas fueron redactados sus artículos y el panorama científico imperante en la región.



*Fig. 3. Restos constructivos de la Fuente del Álamo.*

Fuente del Álamo: propone que a la ocupación romana que el afirma constatar, se le superpone una visigoda. Pese a que lo describe como un sitio con gran cantidad de restos constructivos, en la actualidad apenas si se conservan elementos, aunque alguno de ellos con molduras. Las prospecciones de superficie desarrolladas recientemente han confirmado la existencia de un sitio altomedieval a partir del registro cerámico conservado. Todo parece indicar que se trataría de un asentamiento rural de unas dimensiones que no superarían la hectárea, aunque el área de dispersión de materiales se acerca a las 7 ha. Desgraciadamente, los restos de superficie son muy escasos y nos ha sido imposible delimitar áreas cronoculturales, ya que este sitio altomedieval se superpone a una ocupación romana.

La Mezquita: es considerado por M. R. Martínez uno de los “lugarzuelos” más importantes de todo el término municipal. No duda de que hubiera un asentamiento romano y, como en el caso anterior, cree que este pervive en el período visigodo, aunque no tenga pruebas materiales que lo confirmen. Una construcción moderna se sitúa sobre una pequeña elevación en cuyos alrededores se han localizado artefactos cerámicos y escorias. A escasa distancia de este sitio, e íntimamente relacionado con él, se encuentra el de La Alcaidía.



La Alcaidía: no da excesivos datos sobre este asentamiento, aunque en línea con lo mencionado en el anterior, cree que hubo un sitio ocupado en diferentes momentos. Los trabajos de campo realizados confirman que hubo un asentamiento. En este caso, los resultados nos invitan a pensar en un yacimiento monofásico, cuya extensión sería de aproximadamente 0,65 ha. Destaca que la gran mayoría de las piezas localizadas y recuperadas se corresponden con elementos de cubrición, que en muchos de los casos presentan decoraciones de carácter geométrico.



*Fig. 4. La Alcaidía.*



*Fig. 5. Artefacto decorado recuperado en La Alcaidía.*

Guruviejo: uno de los sitios más destacados de Burguillos del Cerro. M. R. Martínez lo describe como un asentamiento con ocupaciones romana, visigoda y andalusí. Nuevamente, sus informaciones son acertadas<sup>24</sup>. El sitio visigodo parece quedar reducido exclusivamente al cabezo, por lo que no llegaría a la hectárea de extensión. No obstante, no hay que descartar que hubiera una pequeña prolongación de esta ocupación en la falda del mencionado cabezo. A diferencia de los restos de La Alcaidía, no se han

---

<sup>24</sup> PANIEGO DÍAZ, Pablo (2015): *Arqueología y Territorio del Cerro de Guruviejo (Burguillos del Cerro, Badajoz)*, Madrid, La Ergástula.

recuperado restos de *tegulae* con decoración. En el caso del Cerro de Guruviejo, son habituales los cordones digitados y las incisiones simples o a peine. A los pies de este yacimiento se encuentra Matapollitos.



*Fig. 6. El cerro de Guruviejo.*

Mari-Rivera: habla de una posible ocupación visigoda por deducir que al haber un asentamiento romano y uno andalusí debió de haber una en el período intermedio.

Cercas de Monasterio: situado a escasa distancia del Ardila. A partir del nombre concluye que debió existir un monasterio de la cronología tratada. Que hubo un asentamiento de esta época lo corroboraría una moneda de oro que fue encontrada en este sitio. La existencia de un yacimiento en este lugar, como sostiene M. R. Martínez, es indudable a tenor de los restos allí concentrados, no obstante, la falta de un estudio serio nos impide refrendar las hipótesis planteadas de que al yacimiento romano se le superpuso uno visigodo (un monasterio concretamente).

San Vicente: a los restos de una sepultura, que por su descripción (de lajas de piedra) bien podría encuadrarse en el período tratado, se le suma los restos de una piedra labrada, cuya inscripción se encuentra perdida pero que bien puede adscribirse a este momento histórico, como la investigación actual acepta. En las inmediaciones dice que se hallan los restos de una ermita de al menos el siglo XIII, parte de la cual aún puede verse en la actualidad. Recientemente se han hallado numerosos restos en esta zona, incluyendo una cupa de los primeros siglos de la Era actual. Cabe la duda de si ésta se encuentra cerca del lugar original donde fue situada o procede, por

ejemplo, del cercano sitio del Grano de Oro, donde se ha documentado una necrópolis romana.

San Coronado: al igual que el anterior, hay en dicho lugar una ermita (de Torres) que se correspondería a una construcción varios siglos posterior al período estudiado. En las cercanías se halla un pequeño túmulo con un edificio seccionado por la construcción de la vía férrea y, aunque por la ausencia de estudios no podemos confirmar sin dudas la cronología de éste, parece que se trata de un sitio anterior al momento del que se ocupa este trabajo. Por otro lado, es sabido que en dicho lugar hubo una serie de sepulturas que fueron objeto de expolio hace años y sobre cuya ubicación no podemos aportar nada, salvo que se encontraban en las inmediaciones de la ermita actualmente conservada. Recientemente, hemos podido localizar un bronce visigodo que se dice que procedía de aquel lugar y que actualmente está siendo objeto de estudio. Dicha pieza se sumaría al pequeño catálogo de bronce visigodos descubiertos en el término municipal de Burguillos del Cerro<sup>25</sup>.

Santa María del Valle: en este sitio fue hallada una moneda de oro que lleva a M. R. Martínez a afirmar la existencia de una iglesia visigoda. Actualmente se considera que la construcción moderna reutiliza parte de la antigua iglesia, por cuya tipología ha sido llevada al siglo VIII<sup>26</sup>. Los restos presentes en las inmediaciones nos llevan a afirmar que en dicho solar hubo algún edificio importante pues se han localizado numerosos restos constructivos marmóreos, los cuales, además, parecen poder relacionarse sin ningún género de dudas con el período aquí estudiado.



*Fig. 7. Elemento constructivo procedente de Santa María del Valle.*

<sup>25</sup> BARRERO MARTÍN, Nova (2013): “Bronces visigodos de Burguillos del Cerro (Badajoz, España)”, *Actas VI Encuentro de Arqueología del Suroeste Peninsular*, pp. 1989-2002.

<sup>26</sup> ALBA CALZADO, Miguel (2003 b): “Iglesia de Santa María del Valle. Burguillos del Cerro”, en MATEOS CRUZ, Pedro y CABALLERO ZOREDA, Luis (coords.): *Repertorio de Arquitectura cristiana en Extremadura: época Tardoantigua y Altomedieval*, Mérida, CSIC, pp. 29-31.

Resumiendo, podemos afirmar que el actual territorio de Burguillos del Cerro presenta un importante número de yacimientos altomedievales, muchos de los cuales fueron estudiados por M. R. Martínez. Con los datos que manejamos actualmente no podemos afirmar que todos los sitios que él clasificó como tales realmente tuvieron una ocupación en estos momentos, aunque sobre los que sí ha habido trabajos arqueológicos refrendan sus hipótesis.

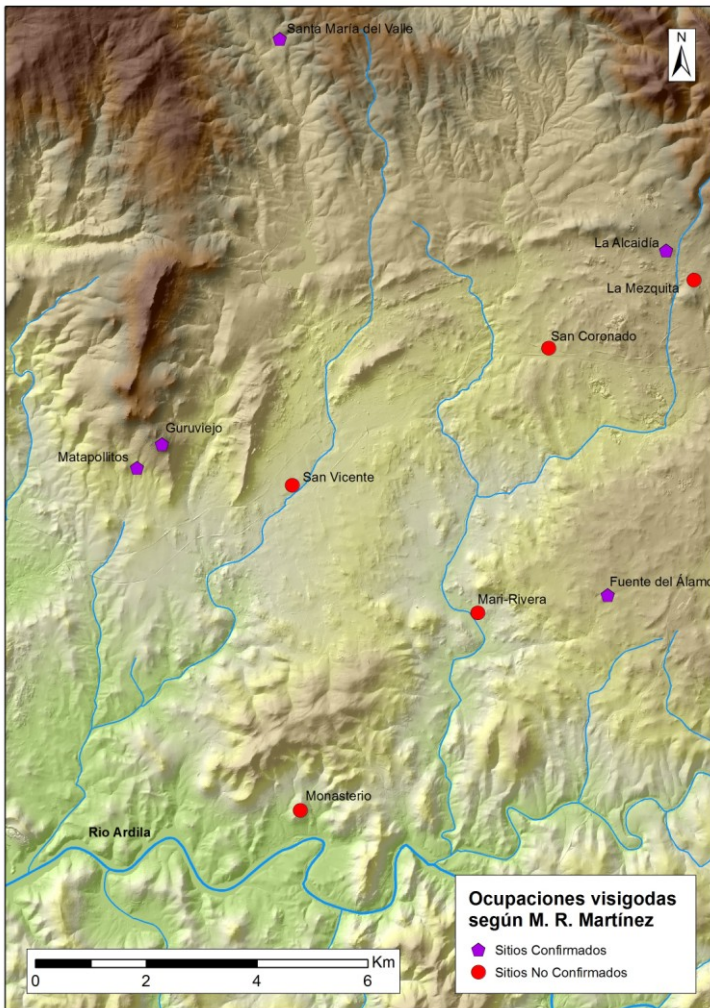


Fig. 8. Ocupaciones visigodas en Burguillos del Cerro según M. R. Martínez.

#### IV. CONCLUSIONES

Como hemos podido ver, la información sobre Jerez y sobre Burguillos es muy desigual. Mientras que para el primero apenas aporta informaciones novedosas, para el segundo es el punto de partida para el estudio del poblamiento altomedieval.

Hasta el momento todos los sitios sobre los que se han realizado intervenciones arqueológicas que él catalogó como “visigodos” han dado resultados positivos. No obstante, aún quedan por contrastarse varios de ellos y esta debe ser una de las futuras líneas de trabajo sobre el período tratado.

Por otro lado, la alta fiabilidad de los datos aportados por M. R. Martínez nos permite aceptar como válidos, con las reservas que siempre deben tenerse, algunos testimonios que hoy día no pueden contrastarse, como por ejemplo la existencia de un edificio singular en Matapollitos que fue arrancado hasta sus cimientos o del lugar de descubrimiento de determinadas inscripciones. Además, trabajos como el suyo facilitan enormemente la investigación actual y sirven de guía a la hora de analizar y estudiar el poblamiento.

En definitiva, aunque no parece que el “período visigodo” fuera el objeto central de estudio de M. R. Martínez, sus datos son muy precisos y sus contribuciones enormemente valiosas, ya que sin ellas posiblemente algunos yacimientos no serían conocidos y otros hubieran sido destruidos sin dejar rastro, como el situado en Matapollitos.

#### BIBLIOGRAFÍA

- ALBA CALZADO, Miguel (2003 a): “Iglesia de la Santa Cruz, Burguillos del Cerro”, en MATEOS CRUZ, Pedro y CABALLERO ZOREDA, Luis (coords.): *Repertorio de Arquitectura cristiana en Extremadura: Época Tardoantigua y Altomedieval*, Mérida, CSIC, pp. 25-27.
- : (2003 b): “Iglesia de Santa María del Valle, Burguillos del Cerro”, en MATEOS CRUZ, Pedro y CABALLERO ZOREDA, Luis (coords.): *Repertorio de Arquitectura cristiana en Extremadura: Época Tardoantigua y Altomedieval*, Mérida, CSIC, pp. 29-31.

- BARRERO MARTÍN, Nova (2013): “Bronces visigodos de Burguillos del Cerro (Badajoz, España)”, *Actas VI Encuentro de Arqueología del Suroeste Peninsular*, pp. 1989-2002.
- CALERO CARRETERO, José Ángel y MEMBRILLO MORENO, Isidro (1985) “El Plan sudoeste: excavaciones de urgencia en el «Guijo de San José» (Brovales)”, *Actas de las II Jornadas de metodología y didáctica de la historia*, Cáceres, Universidad de Extremadura, pp. 221-242.
- CALERO CARRETERO, José Ángel y CARMONA BARRERO, Juan Diego (2006): “Acerca del mundo tardorromano en Burguillos del Cerro (Badajoz)”, *Actas de Jornadas de Historia de la Baja Extremadura*.
- CANTO DE GREGORIO, Alicia M<sup>a</sup> (1997): *Epigrafía Romana de la Beturia Céltica (E. R. B. C.)*, Madrid, Universidad Autónoma de Madrid.
- CARRETERO MELO, Antonio (2004): “Introducción”, en MARTÍNEZ MARTÍNEZ, M. R., *Apuntes para un mapa topográfico-tradicional de la villa de Burguillos perteneciente a la provincia de Badajoz. Edición crítica de Antonio Carretero Melo*, Badajoz, Diputación de Badajoz, pp. 9-56.
- FUENTES DOMÍNGUEZ, Ángel (1995): “Extremadura en la Tardía Antigüedad”, *Extremadura Arqueológica*, 4, pp. 217-263.
- MARCOS ARÉVALO, Javier (1995): “Estudio preliminar: el concepto de historia local en Matías Ramón Martínez: el manuscrito de la Historia de Burguillos del Cerro”, en MARTÍNEZ MARTÍNEZ, M. R., *Historia de Burguillos del Cerro. Edición e introducción de Javier Marcos Arévalo*, Badajoz, Diputación de Badajoz y Ayuntamiento de Burguillos del Cerro, pp. I-XXXVII.
- MARTÍNEZ MARTÍNEZ, Matías Ramón (1882): “Nertóbriga beturiense”, en *El Eco de Fregenal*, fascs. 110-117.
- . (1892): *El Libro de Jerez de los Caballeros*, Sevilla, Imprenta de E. Rasco.
- . (1898): “Basílica del siglo VII en Burguillos”, *BRAH*, 32, pp. 353-363.
- . (1903): “Fuente de Cantos”, *Revista de Extremadura*, 5, pp. 228-235.
- . (1904): “Burguillos. Aldea y basílica del siglo VII”, *Revista de Extremadura*, 6, pp. 61-71.
- . (1995): *Historia de Burguillos del Cerro. Edición e introducción de Javier Marcos Arévalo*, Los Santos de Maimona, Diputación de Badajoz y Ayuntamiento de Burguillos del Cerro.
- . (2004) [1884]: *Apuntes para un mapa topográfico-tradicional de la villa de Burguillos perteneciente a la provincia de Badajoz. Edición crítica de Antonio Carretero Melo*, Villanueva de la Serena, Diputación de Badajoz.
- . (2005) [1905]: *Historia del Reino de Badajoz durante la dominación musulmana. Edición de Fernando Valdés Fernández*, Badajoz, Diputación de Badajoz.

- ORTIZ ROMERO, Pablo (2007): *Institucionalización y crisis de la Arqueología en Extremadura. Comisión de Monumentos de Badajoz. Subcomisión de Monumentos de Mérida (1844-1971)*, Badajoz, Junta de Extremadura.
- . (2008): “La cicuta del extravío. Textos inéditos, perdidos y frustrados de la Arqueología extremeña”, *Nonnullus*, 3, pp. 42-62.
- PANIEGO DÍAZ, Pablo (2014): “Matías Ramón Martínez y la arqueología de Burguillos del Cerro (Badajoz). Consideraciones desde el siglo XXI”, *Revista de Estudios Extremeños*, LXX-3, pp. 1259-1296.
- . (2015 a): *Arqueología y Territorio del Cerro de Guruviejo (Burguillos del Cerro, Badajoz)*, La Ergástula.
- . (2015 b): “La definición de la Beturia según M. R. Martínez”, *Ligustinus*, nº 4, Asociación de Arqueología de Andalucía Occidental, pp. 50-66.
- . (2016): “Matías Ramón Martínez y la Revista de Extremadura”, *Revista de Estudios Extremeños*, t. LXXII-3, pp. 1611-1928.
- SASTRE DE DIEGO, Isaac (2007): “Burguillos del Cerro (Badajoz) en la Antigüedad Tardía. Elementos arquitectónicos”, *Romula*, 6, Sevilla, Universidad Pablo de Olavide, pp. 231-246.