

*Art gòtic dels segles XIII i XIV al Pla de l'Estany*,  
(TORRES, A. & MONER, J., ed.), Quaderns, 27, CECB,  
Banyoles, 2008, pp. 53-82.

---

# Art i devoció mariana al Pla de l'Estany a la baixa edat mitjana

Marta CRISPÍ i CANTON

Universitat Internacional de Catalunya

## Introducció\*

*Septimo idus augusti Millessimo duecentessimo quadragessimo septimum beneficium beate Marie de scala fundatum per Galcerandum de Cartiliano voluit quod institutio et destitutio sit domini abbatis et quod celebret per quatuor dies inqualibet septimana scilicet lune mercurio venere et sabato in dicto altari et quod intersit omnibus horis canonicis.*<sup>1</sup>

L'any 1247, Galceran de Cartellà instituï un benèfic a l'altar de la Mare de Déu de l'Escala al monestir de Sant Esteve de Banyoles, que comportava l'obligatorietat de la celebració de la Santa Missa i la lectura i el cant de les hores canòniques quatre dies per setmana: dilluns, dimecres, divendres i dissabtes. Dotacions com aquesta es repetiren al llarg del dos-cents i de la centúria següent al cenobi. La donació de ciris que havien de cremar davant l'altar de Maria, el trasllat de relíquies entre les

---

\* Vull agrair a Toni Torres la visita guiada pel Pla de l'Estany que em permeté conèixer els tresors artístics de la comarca, així com les informacions i el material que m'ha facilitat i que han resultat cabdals per a la redacció del present treball. També voldria fer esment a la Francesca Español: les seves orientacions continuen constituint per a mi una valuosa ajuda a l'hora de resoldre els interrogants que em plantegen determinats aspectes de la investigació.

<sup>1</sup> CONSTANS (1947), p. 7, nota 9.

quals en figuraven de marianes, i d'altra banda, a Esponellà i Fontcoberta, la fundació de confraries, són clares expressions del que fou la devoció a la Verge al llarg dels segles baixmedievals i que es materialitzaren en pràctiques pietoses comunes, característiques dels llocs sagrats dedicats a la Mare de Déu.

L'expansió d'aquesta devoció mariana comportà la renovació de velles talles romàniques o bé la confecció, de bell nou, d'imatges de Maria que s'adeien al cànons estilístics de l'art gòtic. El Pla de l'Estany conserva un seguit d'escultures marianes que abasten des del segle XIII fins el XV i que constitueixen un exemple palès de l'evolució que experimentà l'estatuària mariana en aquest període. Malgrat que no posseïm notícies que facilitin datar les peces amb precisió, sí que determinats trets del seu estil permeten apuntar una cronologia aproximativa i relacionar-les amb l'activitat artística contemporània a la província de Girona.

## Devoció a la Verge al Pla de l'Estany <sup>2</sup>

Narcís Camós, en el seu *Jardín de María. Plantado en el principado de Cataluña*, realitza un inventari quasi exhaustiu de les capelles, ermites, oratoris, esglésies, monestirs i convents dedicats a la Mare de Déu a Catalunya, basant-se en la informació aplegada arran del viatge que emprengué durant el trienni 1651-1653. Entre les que corresponen al Pla de l'Estany figuren com a parròquies sufragànies Nostra Senyora de Camós,<sup>3</sup> Nostra Senyora de Pujals dels Pagesos,<sup>4</sup> Nostra Senyora d'Esponellà,<sup>5</sup> Nostra Senyora de Banyoles i Nostra Senyora de Ventatjol,<sup>6</sup> i, entre les capelles particulars, cita explícitament Nostra Senyora de l'Esperança del castell d'Esponellà.<sup>7</sup> A l'enumeració que efectua l'autor dominic cal afegir encara l'església de Santa Maria de Porqueres i la de Santa Maria de Vilamarí, al municipi de Vilademuls,<sup>8</sup> alhora que cal expressar els dubtes sobre a quin temple es refereix a l'esmentar «Nostra Senyora de Banyoles». L'església dedicada a la Mare de Déu és la parroquial de la població, coneguda amb el títol de Santa Maria dels Turers, però s'ha de tenir en compte que també pot referir-se a la Verge de l'Escala, al monestir de Sant Esteve, que despertava una gran devoció entre els banyolins. De

<sup>2</sup> En aquest treball, d'una banda, estudiaré les imatges marianes que es veneraven antigament a la demarcació de l'actual comarca del Pla de l'Estany, i de l'altra faré referència a la Mare de Déu del castell de Beuda, que tot i pertànyer a la Garrotxa, es conserva actualment al Museu Arqueològic Comarcal de Banyoles.

<sup>3</sup> Església romànica dedicada a la Verge que, des del 1359, consta a la documentació com a parròquia. El temple fou renovat el 1906.

<sup>4</sup> Població situada dins del terme municipal de Cornellà de Terri. Fins al 1936 s'hi venerà una marededéu gòtica de la qual queden fotografies (NOGUERA, 1977, pp. 274-275).

<sup>5</sup> Vegeu l'estudi que dediquem més endavant a les dues verges d'Esponellà.

<sup>6</sup> Vegeu-la comentada a l'apartat següent del present treball.

<sup>7</sup> CAMÓS (1949) [1657], pp. 184-186.

<sup>8</sup> Església parroquial d'origen romànic, refeta al segle XVII.

fet, ambdues possibilitats són congruents, ja que és del tot probable que l'església dels Turers –citada per primer cop al 1017, però refeta de bell nou entre 1270-1333 ja en estil gòtic<sup>9</sup> tinguéssim com a titular una imatge mariana.

El monestir de Sant Esteve de Banyoles constitueix un exemple emblemàtic de l'ampli ventall de manifestacions que assolí la devoció a Maria. Tot i que el titular del cenobi és el protomàrtir, el culte a la Verge es documenta ja de bell antuvi en l'altar del fons de l'absis de l'església romànica, al qual s'hi accedia per unes escales que, amb el temps, donaren títol a la marededéu.

Com era habitual, la consagració de l'altar, al 1086, anà acompanyada de la col·locació de relíquies de Crist, la Verge i els sants. Villanueva, transcrivint un document del segle XV, especifica que, entre les que foren instal·lades a l'altar major, hi figuraven: *just de la vera creux, e de la manidora en que Jhesu Xpist. Fo posat, e de sepulcra de Jhesu Xpist. E de les vestadures de Madona Sancta Maria mare de Jhu Xpist (...)*.<sup>10</sup> Es tractava d'un costum antic prescrit per l'Església, el fet de disposar de relíquies utilitzades per a ús litúrgic, que s'amagaven a les cavitats practicades directament a les ares o bé als pilars que les sostenien, santificant així aquest espai destinat a la celebració eucarística<sup>11</sup>. Altres cops es reservaven a l'interior de lipsanoteques, arquetes, caixes, cofres o reliquiaris que es col·locaven damunt de l'altar i s'oferien a la veneració dels fidels. Aquest és precisament el cas de les relíquies que foren traslladades des d'una caixa vella a una de nova confecció el 1289; entre les que s'esmenten, hi consta: *Item, lapis mire sanctitatis de sepulcro Beati Virginis Marie*.<sup>12</sup>

Les restes corporals de sants, la seva indumentària o bé objectes que havien estat en contacte amb el seu cos eren causa d'una particular veneració, ja que representaven per als cristians la pròpia figura del sant i transmetien la seva *virtus*. D'aquest fet derivava precisament el seu valor i, fins i tot, les qualitats guaritives que de vegades se'ls assignaven. Ara bé, no totes les relíquies mereixien una devoció equivalent. En el cas dels sants, les més preuades eren les corporals. Tanmateix, per al cas de Crist i de Maria, la seva ascensió i assumpció en cos i ànima al cel impossibilitaven la troballa de restes dels seus cossos; com a conseqüència, un altre tipus d'objectes substituïen les despulles de Crist i la Verge als ulls devots dels fidels. Per a la Mare

<sup>9</sup> Es conserven abundoses notícies que permeten seguir el procés constructiu de l'edifici i fins conèixer el nom el seu mestre d'obres. Vegeu CONSTANS (1985-1993), vol. 2, doc. 346, pp. 384-385 per l'inici de les obres el 1270 i el doc. 427 per la referència a Pere de Torroella de Fluvià, que subscrigué el contracte d'arquitecte el 1293. A partir d'aquest moment utilitzaré el *Diplomatari de Banyoles* com a llibre de referència per citar la documentació corresponent a notícies històriques de la comarca, tot i que les informacions hagin estat publicades amb anterioritat.

<sup>10</sup> VILLANUEVA (1803-1852), vol. XIV, apèndix XXVII, pp. 319-320.

<sup>11</sup> Vegeu per a aquest punt GUDIOL i CUNILL (1901), pp. 258-264, 290-295, 330-334, 337-381 i 412-420, i del mateix autor (1920), pp. 6-8 i 36-39, així com les nombroses referències que proporciona a: *Nocions d'arqueologia sagrada catalana*, Vic, 1902.

<sup>12</sup> CONSTANS, vol. 2, doc. 419, pp. 433-435.

de Déu es cercaven cabells o també gotes de l'anomenada llet de Maria, relativament fàcils d'adquirir a Terra Santa; ara bé, també eren molt freqüents vestits o altres complements de la indumentària mariana com el vel o *maphorion*, la túnica o el cinyell. A Constantinoble es veneraven com a autèntiques tres d'aquestes suposades relíquies: el vel al santuari de Blachernes, i la túnica i el cinturó a Chalkopatria, peces a les quals s'atribuïen tradicions que explicaven el seu origen miraculós i les seves extraordinàries qualitats.<sup>13</sup> A Europa es conservaven diverses relíquies del vestuari de la Verge que, segons les respectives històries, foren portades d'Orient; un exemple conegut el constitueix la prestigiosa camisa que custodiava la catedral de Chartres, salvada indemne de l'incendi que assolà l'edifici al 1194, fet que n'augmentà el renom.

Pel que fa a Catalunya, són abundoses les notícies que conservem sobre relíquies dels vestits marians. En elles es pot fer referència a una peça concreta de la indumentària mariana, com és la «camisa de la Verge» que Pere el Cerimoniós cita explícitament en una carta adreçada a la seva muller, Maria de Navarra, al 1344.<sup>14</sup> Més sovint, però, la notícia és més genèrica, i es parla senzillament de *vestmentis* o *vestibus* sense precisar-ne la tipologia. Així succeïx a Santa Maria de Besalú,<sup>15</sup> al monestir de Poblet,<sup>16</sup> a la catedral de Barcelona, a la parroquial de Ribes de Freser<sup>17</sup> o, com hem vist, al propi monestir de Sant Esteve de Banyoles. El sepulcre de la Verge, tot i la manca de seguretat del lloc on traspassà, disputat entre Jerusalem i Efes, era també una relíquia habitual. A la província de Girona se'n té notícia al Santíssim Misteri de Sant Joan de les Abadesses, a l'església de Ribes de Freser, a l'altar de les Onze Mil Verges de la catedral i, ja fora de l'àmbit territorial de Girona, al priorat de Santa Maria de Maià.

Lluís G. Constans publicà les notícies, fins ara exhumades, sobre el culte al monestir. Així, per exemple, al 1317, el frare Pere de la Roca estipula que *semper ardeant VI. Cerei quilibet unius libre cere pulchre ante altare beate Marie de scala quandiu corpus xristi ibi fuerit in die jovis cene et parasceve usque totum officium et vespere dicte parasceve sint complete (...)*<sup>18</sup>. En la mateixa centúria s'estableixen noves dotacions de cera: al 1340, un ciri de cinc lliures que ha de cremar en totes les misses conventuals a l'altar de la Verge;<sup>19</sup> al 1356 es fa esment del *procurador de ciris de sancta Maria de-çus escala*;<sup>20</sup> a la

<sup>13</sup> Sobre les relíquies marianes orientals vegeu amb referències precises l'estudi d'A. GRABAR (1976), pp. 143-162, publicat també dins *L'art paléochrétien et l'art byzantin (recueil d'études 1967-1977)*. També M. JUGÉ (1913), p. 308, BAYNES (1949), p. 87 i ss., BAYNES (1949), pp. 165-177, i CAMERON (1979).

<sup>14</sup> LÓPEZ DE MENESES (1950), pp. 181-190, en concret p. 190.

<sup>15</sup> MONSALVAIJE (1889-1910), vol. I, p. 69.

<sup>16</sup> ALTISENT (1982), pp. 165-192.

<sup>17</sup> DELCOR (1983), s.p.

<sup>18</sup> CONSTANS (1947), p. 8, nota 10.

<sup>19</sup> CONSTANS (1947), p. 8, nota 11.

<sup>20</sup> CONSTANS (1947), p. 8, nota 12.

mateixa data, la muller del batlle de Banyoles mana que cada any, en el dia del seu aniversari, es doni una lliura i mitja de cera per a la confecció d'una espelma que cremi a l'altar de la Verge.<sup>21</sup> El 1374, el sagristà funda una Missa solemne a l'altar que s'ha de celebrar al dia següent de la Nativitat de Maria.<sup>22</sup> Els esments al procurador de ciris de Madonna Sancta Maria de la Scala continuen al quatre-cents: així, al 1411, consta que ostentava aquest càrrec Jacme de Monell.<sup>23</sup>

La donació de ciris particulars o les seves dotacions perpètuas són un costum habitual. La cera, ja fos a manera de brandons, ciris o bé d'exvots,<sup>24</sup> era la fórmula més comuna per sol licitar la intercessió de la Verge sobre intencions personals, alhora que també s'emprava com a acció de gràcies pels favors o miracles obtinguts. La compra de llànties de cera estava a l'abast econòmic de tothom i era un costum practicat per tots els estaments de la societat. Un exemple emblemàtic el proporciona Jaume II quan, afligit per una greu malaltia a Nàpols, decideix formular un vot i oferir quatre ciris perpetus a Montserrat.<sup>25</sup> Un altre costum pietós era la institució de beneficis a altars marians en el cas que s'escaïés dins les possibilitats econòmiques del devot, ja fos laic o religiós; en aquests casos, la dotació de l'altar comportava la confecció dels ornamentals, els vestits i els vasos sagrats, estris imprescindibles per a les celebracions litúrgiques i, sovint també, la creació o millora d'imatges, retaules o altres obres artístiques dedicades al sant titular del benefici. Precisament, una valuosa notícia exhumada per Lluís Constans informa de la fundació d'un benefici intítulat sota l'advocació de la Verge Maria en la capella abacial de fra Bernat de Vallespirans, superior del monestir de Banyoles a principis del segle XIV.<sup>26</sup>

Pel que fa a altres indrets, N. Camós esmenta l'existència d'una capella mariana al castell d'Esponellà dedicada a Nostra Senyora de l'Esperança. La història d'aquest castell se'ns fa esmunyedissa a causa de les esparses notícies que se'n tenen. Tot sembla indicar que en el seu origen devia tractar-se d'una torre fortalesa o d'un lloc de vigilància, esmentat ja des del segle XI i al llarg de les dues centúries següents.<sup>27</sup> Tanmateix, el lloc assoleix preeminència al darrer terç del tres-cents, quan Pere el Cerimoniós ven el lloc i la fortificació d'Esponellà a Guillem Colteller, metge reial,

<sup>21</sup> CONSTANS (1947), p. 8, nota 13.

<sup>22</sup> CONSTANS (1947), p. 9, nota 14.

<sup>23</sup> CONSTANS (1985-1993), vol. IV, doc. 1011, p. 149.

<sup>24</sup> Aquests es presentaven sovint per donar gràcies per una guarició i es conservaven en una dependència propera a la Verge.

<sup>25</sup> ARAGÓ (1962), pp. 33-88.

<sup>26</sup> CONSTANS (1985-1997), vol. III, doc. 510, p. 56.

<sup>27</sup> Diversos llinatges ostentaren el domini del castell. Així, es té notícia dels Creixell, que més tard foren substituïts pels Palera al segle XII-XIII. Una notícia més tardana informa que Jaume I permeté a Guillem de Palera la reedificació de la torre. Referències posteriors parlen de la família dels Vilademuls, sota la senyoria de Dalmau de Rocabertí, que traspasà els drets als Sort.

per 500 florins.<sup>28</sup> Les notícies es multipliquen d'aleshores ençà: el 1381, el monarca erigeix el lloc en castell termenat<sup>29</sup> i, un any després, un decret reial obliga el veguer de Besalú a redreçar els danys que havia causat al castell en perjudici del senyor d'Esponellà.<sup>30</sup> Aquestes evidències condueixen a pensar que és a finals del XIV o ja dins del XV quan es basteix la capella del castell dedicada a la Verge, una advocació corrent en aquest tipus d'espais sacres.

Ara bé, Lluís Constans dona notícia que al 1495 els diputats de Catalunya funden quatre misses a la «capella de la Mare de Déu de l'Esperança». Per tant, ja en aquesta data posseïm una nota precisa que n'especifica el nom de la titular.<sup>31</sup> Una referència documental anterior en què la filla de Guillem Coltellor, Margarida de Campllong i de Corbera, esposa de Bernat de Corbera, institueix hereva a la seva néta, Aldonça, mereix un comentari significatiu per part de Lluís Constans: «Sembla que Aldonça construí la capella de l'Esperança del castell d'Esponellà i hi fundà quatre misses que passaren després a la parròquia».<sup>32</sup> Així, doncs, tot i que inicialment la capella del castell estigué intitlada a Maria, més tard, ja en el XV, rebé una advocació específica: es dedicà a la Mare de Déu de l'Esperança. Curiosament, però, la imatge que es conserva actualment a l'església parroquial, i que segons sembla procedia de la fortalesa, no es correspon a aquesta advocació mariana, ja que no es tracta d'una verge en estat de gràcia, sinó d'una marededéu entronitzada que subjecta l'infant dempeus damunt del seu genoll.<sup>33</sup> De moment, la resolució d'aquesta qüestió constitueix un misteri.

El fet que les fortaleses, les torres, els palaus i els castells consagrin una de les seves dependències a la funció de capella privada és un fet molt habitual durant el període baixmedieval. Una anàlisi de les dedicacions permet detectar les preferències dels titulars: primer els àngels, seguits de la Verge i dels sants. Un cas paral·lel al del castell d'Esponellà és el de Castellar del Vallès, el qual, segons consta en un inventari del 1388, posseïa una capella amb un retaule presidit per la Verge amb històries de Santa Bàrbara a banda i banda.<sup>34</sup>

<sup>28</sup> El document que ho notifica data del 22 d'octubre de 1381, vegeu MONSALVATJE (1889-1910), vol. V, núm. 2446, p. 343, i també CONSTANS (1985-1993), vol. III, doc. 890, p. 343.

<sup>29</sup> ACA, can. reg. 1686, f. 90-91. Transcrit per CONSTANS (1985-1993), vol. III, doc. 884, p. 338.

<sup>30</sup> CONSTANS (1985-1993), doc. 896, p. 348.

<sup>31</sup> CONSTANS (1954 a), p. 40 i de nou al llibre del mateix autor, 1985-1993, vol. IV, doc. 1290, p. 427.

<sup>32</sup> CONSTANS (1985-1993), vol. IV, doc. 1128, p. 257.

<sup>33</sup> A Catalunya només es conserva una Mare de Déu de l'Esperança gòtica, tot i els nombrosíssims exemplars que conservem d'imatgeria mariana gòtica. Es tracta d'una escultura del Museu d'Art de Girona, que procedeix possiblement del convent de Sant Francesc d'Assís de Girona.

<sup>34</sup> Sobre la distribució de dependències als castells resulta interessant l'estudi de l'Equip Broïda (1986-1987), pp. 217-295.

Dues noves referències informen de l'existència de confraries marianes. Com amb els altres exemples de devoció explicats fins ara, es tractava d'una expressió habitual i, sovint, molt popular, de pietat a la Verge. Tot i que existien des d'abans, les confraries assoliren una particular difusió durant els darrers segles baixmedievals. De les dues que tenim constància al Pla de l'Estany cal ressaltar, per la singularitat que suposa, la que tenia com a seu la capella del castell d'Esponellà i que fou instituïda al 1386 per l'infant Joan a petició de Guillem Colteller.<sup>35</sup>

Ara bé, en aquest cas es tracta tan sols d'una notícia aïllada, cosa que no és així per a la Mare de Déu de la Font, venerada originàriament en una capella propera a Fontcoberta.<sup>36</sup> Les notícies s'esglaonen des de les darreries del segle XIII, quan ja s'esmenta l'existència d'un benefici; a partir d'aquest moment, i durant tot el segle XIV i XV, se succeeixen les donacions. Lluís Constans en proporciona els detalls, i val la pena citar-ne alguns exemples que serveixin per reiterar algunes de les fórmules habituals que assolí aquesta pietat. Així, al 1371, Elisenda Ferrer de Folgueroles dóna un ciri de X sous, i en la mateixa data la dona de Pere Goday de La Farrès fa el llegat d'un altre ciri de V sous que ha de cremar durant l'elevació de les misses que se celebren a la capella.<sup>37</sup>

Sembla que la confraria de la Mare de Déu funcionava ja al segle XIII, almenys des de 1292. Amb tot, és dins el quatre-cents quan assumeix una particular puixança. Una notícia de 1410 informa d'una reunió dels confreres el 25 de març al portal de l'església per acordar una almoïna dels rèdits de l'associació i donar-la als pobres. Ara bé, el fet que confirma l'auge de la confraria és la renovació dels seus estatuts, aprovats per la reina Maria, muller d'Alfons el Magnànim, el 5 de maig de 1453.<sup>38</sup> En els capítols de la institució, consta l'obligatorietat dels seus membres d'assistir a la reunió que se celebra el 25 de març i de celebrar-hi una missa cantada. Un dels motius que devien contribuir a l'augment de devots fou, sens dubte, les qualitats guaritives que s'atribuïen a l'aigua que manava de la font de l'ermita, «aigua de meravellosa virtut», tal com la qualifica Joan de Casanova, bisbe auxiliar de Girona el 1433, i que motiva la concessió de 40 dies d'indulgència a qui faci donacions per a la construcció del portal cobert damunt de la font.<sup>39</sup>

Les dues notícies citades sobre confraries marianes evidencien l'habitual formació d'associacions corporatives de caràcter religiós que es produïren a finals de l'edat mitjana. Les dificultats sorgeixen a l'hora de definir les característiques d'aquestes

<sup>35</sup> CONSTANS (1985-1993), vol. IV, doc. 916, p. 23.

<sup>36</sup> Actualment es conserva a la moderna església parroquial de la població. El nom de l'advocació deriva de la font de la qual brollava aigua, prop de l'ermita.

<sup>37</sup> CONSTANS (1954 b), pp. 7-9.

<sup>38</sup> CONSTANS (1954 b), p. 12 (ACA., reg. 3159, f 73-76).

<sup>39</sup> CONSTANS (1954 b), p. 13 (extret de l'ADG, *Litterarum de Indulgentiis*, anno 1411-1456).

institucions, ja que totes presentaven un tarannà devot, al marge que la seva finalitat principal fos la reunió, el suport i l'ajuda a les persones que compartien una mateixa professió. En els dos casos que ens ocupen –Espanellà i Fontcoberta–, tot sembla indicar que es tracta estrictament de confraries religioses de caràcter local, que designen els clergues o laics que s'emparen a la protecció del titular i es proposen la difusió de la seva devoció.<sup>40</sup> Aquestes persones paguen anualment uns diners i, a canvi, es beneficien dels béns espirituals concedits al santuari i a la comunitat.<sup>41</sup>

### Imatgeria mariana medieval al Pla de l'Estany<sup>42</sup>

Al llarg del dos-cents, la imatgeria mariana catalana fa perviure fórmules heretades de l'art romànic<sup>43</sup> i les combina amb trets ja propis del gòtic, com són una major humanitat dels rostres de la Verge i de Jesús, el trencament del hieratisme de l'Infant, que adquireix més mobilitat, una preferència per nous atributs florals o animals, etc. La perllongació de models anteriors es palesa en l'ús del tipus marià de la Seu de la Saviesa: Maria continua mantenint un paper passiu i esdevé el tron marià, la seu de l'Infant, tal com s'observa a dues marededéus conservades al Museu Arqueològic Comarcal de Banyoles: la Verge que procedeix del castell de Beuda (Garrotxa)<sup>44</sup> i una imatge d'origen desconegut.<sup>45</sup> A elles, caldria afegir-hi la desapareguda Mare de Déu de les Vinyes, de l'ermita de **Sant Miquel de Serinyà** (fig. 1). Es tractava d'una imatge de fusta que seguia les fórmules marianes habituals del dos-cents: la Verge, entronitzada, aixecava amb el braç dret una bola o fruit; l'Infant seia sobre la cama esquerra de Maria i havia perdut el seu avantbraç dret.

Amb tot, les dues primeres escultures citades semblen més avançades en el temps. La que conserva el Museu banyolí, d'origen desconegut (fig. 2), és una escultura

<sup>40</sup> Sobre gremis i confraries vegeu com a bibliografia de caràcter general: MEESSERMAN (1977), *Diversos Autors* (1993). Sobre les confraries medievals a la Corona d'Aragó continua sent cabdal l'estudi de M. BOFARULL i de SARTORIO (1876 i 1910), vol. 40 i 41. Per un estudi sistemàtic d'aquestes corporacions a Girona vegeu: MARQUÈS i PLANAGUMÀ (1994), pp. 335-375.

<sup>41</sup> Exemples contemporanis en constitueixen la important confraria de la Mare de Déu de Montserrat, o bé la de Núria, la de la Mare de Déu de la Serra, a Montblanc, etc.

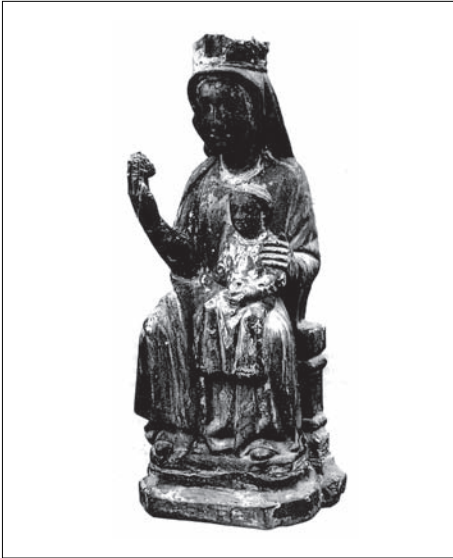
<sup>42</sup> Dissortadament no existeix un estudi exhaustiu i sistemàtic de la imatgeria mariana gòtica a la província de Girona. Tanmateix, resulta de gran utilitat la monografia de Lluís G. CONSTANS (1954); *Girona, bisbat marià. Història, art, pietat, folklore*, Barcelona, i l'obra esmentada d'A. Noguera i Massa.

<sup>43</sup> Determinades escultures datades al segle XIII corresponen a fórmules ja esmorticides de la imatgeria romànica, sense que puguem qualificar-les de gòtiques: es tracta per exemple de la Mare de Déu de la col·lecció Can Viader de Parets de l'Empordà, procedent de Vilademuls (vegeu l'estudi de CAMPS, 1985-1998, pp. 468-469).

<sup>44</sup> Entrà a formar part del museu banyolí al 1950, data en què fou adquirida a l'antiquari Pere Planells. Procedeix de l'ermita del castell de Beuda. És una talla de fusta de 67 x 24 x 22 cm, núm. d'inventari 38.

<sup>45</sup> Segons informació del registre del Museu, la imatge ingressà al dipòsit l'any 1956 i fou comprada a l'antiquari Pere Planells. És una imatge de fusta que fa 76 x 25 x 21 cm. Segons A. Noguera, procedeix de la part sud-oriental de la Garrotxa (op. cit., p. 249). Núm. d'inventari 37.





◆ Figura 1  
Mare de Déu de les Vinyes. Ermita de Sant Miquel de Serinyà. Desapareguda.



◆ Figura 2  
Marededéu. Museu Arqueològic Comarcal de Banyoles (inv. 37).



◆ Figura 3  
Marededéu del castell de Beuda. Museu Arqueològic Comarcal de Banyoles.



◆ Figura 4

Mare de Déu del priorat d'Olives.



◆ Figura 5

Àngel del priorat d'Olives.

que crida l'atenció pel contrast entre el treball més acurat del rostre, el vel i la corona mariana i la resta de la peça, que mostra una factura més esquemàtica. L'Infant, assegut sobre la cama esquerra de la Verge, està en una postura lleugerament inclinada, fet que trenca la rigidesa d'aquest tipus d'imatges. Ambdós semblen ostentar com a atributs dues boles. La disposició dels plecs que dibuixa el mantell marià a partir dels genolls, i la seva caiguda, ens porten a datar l'escultura dins del terme cronològic del segle XIII, malgrat que no posem més indicis per refermar aquesta datació.

La **marededéu del castell de Beuda** podria ser més tardana (fig. 3).<sup>46</sup> El tret que cal subratllar, per la seva singularitat en relació a l'estatuària mariana contemporània, és la manca de corona de la Verge: Maria llueix un vel-mantell per sota del quals apareixen els cabells, pentinats amb clenxa al mig. El rostre marià, ovalat,

<sup>46</sup> Sóc conscient de la precarietat d'aquestes datacions, suggerides únicament a partir de l'estil que presenten les escultures. La major soltura dels plecs, el tractament més realista que reben, el rostre de la mare i el fill més humanitzats no sempre han de correspondre a una cronologia posterior, sinó senzillament poden ser fruit d'un artista més destre o que, si més no, coneix millor les noves tendències que s'imposen en l'art medieval. La manca de datacions segures en la imatgeria mariana constitueix a l'actualitat un dels grans problemes que comporta seu estudi.

amb els ulls ametllats, un nas petit i una boca estreta, es repeteixen en l'Infant. Aquest seu sobre la falda de la seva mare i manté els peus nus penjant. Malgrat que, com en l'anterior cas, ens trobem davant d'una talla realitzada per un artista local, el tractament del rostre, el fet que manqui la corona de Maria i el tipus de plecs, més realistes, fan pensar en una cronologia posterior, entre finals del segle XIII i, tal vegada, els primers anys del XIV.

Cas a part és la Verge que presideix, encara a hores d'ara, el presbiteri del priorat d'**Olives**, i l'àngel (fig. 4-5) que devia formar part del mateix conjunt. Es tracta d'una bella escultura gòtica que presenta a Maria sedent damunt del tron i a l'Infant dret, subjectat pel braç de la seva mare i avançant la cama esquerra. L'elegant drapejat del mantell a la part inferior, el plegat de la túnica mariana, l'enriquiment de la corona, el fermall que tanca el mantell i el voraviu amb pedreria d'aquesta roba confirmen que ens trobem davant d'una escultura de excel·lent qualitat que fou objecte, probablement, d'un encàrrec específic a un artista que es movia amb soltura dins el nou estil que s'estava imposant arreu de Catalunya. La bellesa de la peça es basa en l'elegància de la indumentària mariana, però també amb l'efectisme de les pedres que guarnien la corona i els seus vestits.<sup>47</sup>

Trets com el particular tipus facial de Maria i Jesús i la peculiar manera de fer els plecs de la túnica han permès identificar l'artista de la Verge d'Olives amb l'artífex que obrà el sepulcre de la reina Elisenda de Montcada, al monestir de Pedralbes, i les escultures de la porta occidental de l'església de Santa Maria del Mar a Barcelona, entre altres peces.<sup>48</sup> Pere Beseran ha apuntat que l'autoria d'aquestes obres podria atribuir-se a Pere de Guines, un artista d'origen francès que treballava a Mallorca al 1325 i tot seguit a Catalunya, entre 1337 i 1341, i de qui, fins a l'actualitat, només posseïem documentació que avalava el seu prestigi, sense que es pogués relacionar amb cap obra determinada.

El vincle entre les peces citades és innegable: el tipus particular de plecs que utilitza l'artista i el tractament angular dels rostres s'adiu amb l'estil que manifesta l'artífex, i tots aquests detalls s'aprecien, alhora, a la Mare de Déu d'Olives.

<sup>47</sup> Vull agrair a la família Lleal la facilitat que m'han concedit per visitar l'església, així com l'amabilitat amb què han respost a les meves qüestions. Segons la informació proporcionada, la marededéu resultà molt malmesa durant els estralls de la guerra civil; posteriorment, la imatge fou restaurada, moment en què pensem que es devia restituir la pedreria antiga, substituir-la per joies noves i enganxar-ne les parts trencades.

<sup>48</sup> BESERAN (1991-1993), pp. 215-245. Com l'autor de l'article reconeix, Agustí Duran i Sanpere i Joan Ainaud de Lasarte ja havien distingit les relacions que presentava el sepulcre reial barceloní amb les escultures de la capella de les Onze Mil Verges de la catedral de Tarragona i unes claus de volta de l'església de Santa Maria del Pi a Barcelona. En aquestes similituds, Pere Beseran hi afegeix la clau de volta de la cripta de Santa Eulàlia a la seu de Barcelona, la Mare de Déu i l'àngel de les Olives, les escultures de la façana de Santa Maria del Mar, també a Barcelona, i el sepulcre de Sant Daniel a Girona.

Ara bé, el que ja és més problemàtic de concloure és la procedència gironina que Ainaud de Lasarte apuntava per a la Verge d'Olives, basant-se en l'origen catedralici del retaule de Santa Úrsula, que presidí l'altar del priorat fins a la seva crema durant la guerra civil i que havia estat traslladat des de la seu.<sup>49</sup> L'afirmació és del tot improbable, ja que el tron on reposa la Mare de Déu d'Olives presenta, a ambdues bandes laterals, dos escuts amb xebronat. Aquest emblema coincideix exactament amb els que apareixen a la cara frontal del sepulcre que es conserva a l'actualitat al mur occidental de l'església i que correspon a Pere, batlle de Vilademuls (fig. 11).<sup>50</sup> Monsalvatge transcriu la inscripció que hi figura, flanquejada pels dos escuts: HIC JACET: PETRUS: BAIULUS: VILLEMULORUM: BONE MEMORIE: CONDAT: QUI OBIIT: ANNO: DOMINI: M<sup>o</sup>: CC: XC: VII: DIE : INTITULATA: XI, KALENDAS: AUGUSTI; CUIUS ANIMA: REQUISCAT: IN PACE: PATER NOSTER.<sup>51</sup> Dissortadament, l'armori dels escuts no es pot identificar amb certesa amb cap llinatge conegut.<sup>52</sup>

La figura de l'àngel és de dimensions més petites que la marededéu, però és del tot segur que formaria *pendant* amb ella, tal com succeeix en exemples paral·lels.<sup>53</sup> En tot cas, cal subratllar que ens trobem davant d'una comanda que, tot i no ser massa habitual, es repeteix en altres punts de la geografia catalana: les figures de l'àngel i la Verge formaven el conjunt idoni com a escenari de devoció i substituïen altre tipus de marcs –retauls– que, tal vegada, ultrapassaven les possibilitats econòmiques del promotor.

Una nova imatge entronitzada de Maria, procedent de l'església de **Ventatjol** (fig. 7), es venera avui dia a l'antic temple del santuari del Cullerell (Garrotxa). És una escultura d'alabastre no gaire reeixida realitzada probablement també per un artista local, com ho evidencien certes desproporcions de la peça. En tot cas, sí cal

<sup>49</sup> Formula aquesta hipòtesi en el col·loqui posterior a la ponència que dictà Pere Beseran, vegeu en concret BESERAN (1991-1993), p. 243.

<sup>50</sup> Originàriament, aquest sepulcre es trobava adossat a un dels murs del pati del priorat, tal com ens ha informat la família Lleal.

<sup>51</sup> MONSALVATJE (1908), vol. XVI, pp. 97-101.

<sup>52</sup> Monsalvatje informa que l'escut coincideix amb el de la família Montornés del Vallès, que publica Garma el 1954 (el descriu com «*cabriado en cuatro piezas de gules y oro*», Barcelona, 1954 [1754], vol. II, p. 83, lám. III). Amb tot, heraldistes posteriors com A. GARCÍA CARRAFFA (1968, vol. III, pp. 124-125, escut núm. 184) i F. FERRER I VIVES (1995, pp. 222-223) atribueixen a l'esmentat llinatge un escut amb un nombre diferent de xebrons, i que, per tant, no coincideix amb el que ostenta la Mare de Déu de les Olives.

Una referència esparça dona notícia que a mitjan segle XIV era batlle de Vilademuls Jaume de Monells (*Els castells catalans*, 1971, vol. III, p. 307). Una làpida conservada al Museu Arqueològic Provincial, ara encastada al claustre de Sant Pere de Galligants, esmenta al citat Jaume, tot informant que un sepulcre de la família es conservava al priorat d'Olives (COSTA, 1959, p. 84. Al costat de la inscripció de la làpida figuren escuts de la nissaga, amb un xebronat que no coincideix plenament amb el d'Olives).

<sup>53</sup> El conjunt escultòric d'àngels que flanqueja la Verge es localitza tant en timpans de portes d'esglésies, capelles o catedrals, com ara la Verge del Bellull, al claustre de la seu gironina, com també presidint altars de temples. Respecte aquest darrer cas, posseïm informació documental precisa sobre dues esglésies parroquials: la de Vinaixa i la de Nalec, ambdues obres comandades a Guillem Seguer (ESPAÑOL, 1994, pp. 150-161).



◆ Figura 6  
Detall de l'escut del tron de la Mare de Déu d'Olives.



◆ Figura 7  
Mare de Déu de Ventajol. Santuari del Cullerell.



◆ Figura 8  
Verge de l'Escala. Monestir de Sant Esteve de Banyoles.

insistir en què els trets que la caracteritzen entronquen amb l'escultura d'alabastre que es realitza a mitjan segle XIV a l'àrea gironina i a la comarca d'Osona. Maria és asseguda, i una corona li cenyeix el vel-mantell, que s'ajusta al pit mitjançant un fermall; per sota d'aquesta roba apareix la túnica, amb botonadura a la màniga.<sup>54</sup> Amb la mà esquerra sosté un objecte rodó, un fruit o potser una bola, mentre que amb l'altra subjecta l'Infant, que seu damunt de la cama esquerra. Jesús, el braç dret del qual s'ha perdut, agafa amb l'altra mà un llibre obert.<sup>55</sup>

L'actual presbiteri del monestir de Sant Esteve de Banyoles està presidit per l'esplèndid retaule de Joan Antigó, datable entre 1437 i 1439, moment en què va percebre la suma de 200 florins per la seva execució.<sup>56</sup> Aquesta cronologia coincideix amb el govern del cenobi de Guillem de Pau, un destacat comitent que renovà la fàbrica de l'església i el claustre i que, tot porta a indicar, fou el responsable de l'encàrrec del monumental retaule. La temàtica dels compartiments pictòrics no deixa cap dubte sobre la seva dedicació mariana: el cicle s'inicia amb l'Anunciació a Maria i es clou amb la seva glorificació al cel, quan es coronada pel seu Fill.<sup>57</sup> De fet, el carrer principal del retaule, amb un alt dossier, devia ser reservat per a la figura escultòrica de la **Verge de l'Escala** (fig. 8).<sup>58</sup> Actualment, aquest espai és ocupat per la imatge tres-centista de la maredeu, anterior, per tant, a la realització del retaule. Es constata que les mides d'aquesta darrera no es corresponen amb l'alçada del compartiment que li és destinat, fet que porta a qüestionar si en constituïa la imatge original.<sup>59</sup>

L'escultura representa Maria dempeus, coronada i vestida amb un vel, mantell i túnica cenyida pel característic cinturó. Per sota les mànigues de la túnica apareix

<sup>54</sup> Aquest detall de la túnica apareix en la indumentària femenina cap els anys trenta del tres-cents i s'aprecia en un abundós nombre d'imatges.

<sup>55</sup> A més de la manca del braç de l'infant, l'escultura presenta esquerdes.

<sup>56</sup> Vegeu el document publicat per primer cop per FREIXAS (1983), p. 181.

<sup>57</sup> Sobre el retaule de Banyoles hi ha una extensa biografia: remetem al treball citat de Lluís CONSTANS (1947), l'estudi de MONER (1983), pp. 45-49 i finalment el comentari de l'obra de MOLINA, núm. cat. 3.33, pp. 293-294.

<sup>58</sup> Es tractava, per tant, d'un retaule mixt: els compartiments laterals eren pictòrics, mentre que la figura central era una escultura. Aquesta modalitat de retaules fou, com ha estat dit per altres historiadors, molt habitual en terres catalanes des de mitjan tres-cents i al llarg de la centúria següent, com ho corroboren el retaule de Santes Creus i el perdut retaule major de l'església de Santa Maria del Pi de Barcelona, entre altres.

<sup>59</sup> El dubte que es planteja es fonamenta, d'una banda, amb el decalatge cronològic que existeix entre el retaule i la maredeu, i de l'altra banda, amb la desproporció entre les mides de la Verge —uns vuitanta centímetres— i l'altura del carrer principal que correspon als tres pisos dels compartiments. Cal precisar tanmateix que no és estrany que en el segle XIV, i fins en el XV, la imatge de Maria Santíssima sigui anterior al retaule. Aquest fet era relativament corrent i es devia, normalment, a la pressa que existia per obrir l'església al culte. La veneració d'una imatge que presidia l'altar substituïa el retaule, confeccionat *a posteriori*. Exemples de la preexistència de la maredeu són el retaule esmentat de l'església del Pi, a Barcelona, el retaule de Paretdelgada encomenat al mestre Joan de Tarragona o bé el retaule del cor alt del Monestir de Pedralbes, realitzat per Bernat Martorell. Pel que fa al retaule de la Verge de l'Escala, el primer en plantejar el dubte sobre la maredeu fou CONSTANS (1949, p. 52).

una camisa botonada fins el puny.<sup>60</sup> La Verge subjecta per la tija una flor de lliri tancada, mentre l'Infant s'entreté a introduir els dits dintre els pètals i a subjectar amb la mà esquerra un ocell.<sup>61</sup> La marededéu reposa sobre una peanya poligonal<sup>62</sup> on figuren tres escuts, al camper dels quals hi ha una creu espinosa que és heràldica de la família dels Suïes, nissaga oriunda probablement del mateix Banyoles, com suggereix Lluís Constans.<sup>63</sup> En aquest sentit, apunta com a possible comitent de l'escultura Ponç de Suïes, monjo del monestir i prior de Finestres, que establí la dotació anual de cinc sous als procuradors de ciris de la Verge de l'Escala<sup>64</sup> abans de morir el 1344.<sup>65</sup>

La marededéu de l'Escala té una imatge bessona al MNAC (fig. 9).<sup>66</sup> L'única diferència que les distingeix és l'atribut de l'Infant: en el darrer cas es tracta d'un llibre tancat. Cal dir que ambdues escultures tenen el seu contrapunt en la marededéu de Cullera (València) (fig. 10), una rèplica de petites dimensions de la seva tipologia<sup>67</sup> i que, atesa les similituds que presenta amb les dues obres catalanes i el lloc on es venera, a la costa, se li pot suposar un eventual origen català.<sup>68</sup>

Ara bé, les relacions estilístiques i tipològiques de les dues imatges bessones catalanes entronca amb tot un seguit d'escultures marianes confeccionades en alabastre i presumiblement datables abans de mitjan segle, localitzades dins la província de Girona i la comarca de l'Osona. De moment, no m'és possible establir una seqüència clara i sistemàtica del grup, però, en tot cas, el vincle que les uneix em sembla inqüestionable.

Tipològicament, el tret més remarcable i alhora original de la Verge de l'Escala i la del MNAC és la manera com Maria subjecta la flor amb els dits junts de la mà, en ambdós casos un lliri, i com l'Infant hi introdueix els dits. Resseguint la imatgeria mariana catalana i també la forana, no hi ha un paral·lel immediat, idèntic; ara bé, sí que existeixen estretes similituds amb un grup d'escultures catalanes d'alta qualitat: la marededéu de Navata (Alt Empordà) (fig. 25), ara al MNAC,<sup>69</sup> i una

<sup>60</sup> Carmen Bernis publica la imatge bessona, conservada actualment al MNAC, i la situa als anys trenta del tres-cents.

<sup>61</sup> L. Constans interpreta aquest gest com si Jesús estigués nodrint l'infant amb el pol·len de la flor.

<sup>62</sup> Cal remarcar que la peanya és independent a la marededéu, i més ampla que el seu perímetre.

<sup>63</sup> Vegeu CONSTANS (1949), pp. 53-55.

<sup>64</sup> *Idem*, p. 54

<sup>65</sup> Cal precisar que altres membres del llinatge Suïes són documentats en el tres-cents: Bernat de Suïes i un Pere de Suïes.

<sup>66</sup> DURAN CANYAMERES (1933), pp. 353-359. Núm. d'inventari MNAC/MAC 5309. Procedia de la col·lecció Plandiura.

<sup>67</sup> Agraïxo aquesta informació a Rosa M. Manote, conservadora d'art gòtic del MNAC, així com a Mercè Saura. Sobre la Verge de Cullera vegeu GINER (1998), pp. 279-244.

<sup>68</sup> Agraïm a Francesca Español aquest suggeriment.

<sup>69</sup> Núm. d'inventari, MNAC/MAC 4356. Vegeu-la estudiada per MANOTE (1997), núm. cat. 3, pp. 98-100.





◆ Figura 9  
Marededéu. MNAC (inv. MNAC/MAC 5309).



◆ Figura 10  
Mare de Déu de Cullera (València).



◆ Figura 11  
Sepulcre de Pere de Vilademuls. Priorat d'Olives.



Verge d'origen desconegut conservada al Museu Episcopal de Vic (fig. 12).<sup>70</sup> En tots els exemplars citats, la Verge extén una mà amb els dits allargassats i estilitzats per subjectar les puntes del peu del Nen o bé un atribut, ara perdut.

Hi ha més trets a subratllar: el cap arrodonit del nen de la Verge banyolina és proper al que mostren l'esmentada Verge del MEV (fig. 12); la Mare de Déu de Saderra, perduda a la guerra civil; una imatge mariana d'origen desconegut del MNAC (fig. 13),<sup>71</sup> i fins la Verge Blanca del monestir de Sant Joan de les Abadesses (fig. 14). I finalment, cal cridar l'atenció sobre el tipus tan característic de plecs que dibuixa la túnica de Maria al cenyir-se a la cintura per la corretja: es tracta d'una singularitat que només té parí en la ja esmentada Verge Blanca. Així doncs, la Mare de Déu de l'Escala s'enquadra perfectament dins el context de l'estatuària del segon terç de segle; d'una banda entronca amb l'anomenat taller de Sant Joan de les Abadesses,<sup>72</sup> un obrador actiu en una zona més àmplia del que havia establert A. Duran i Sanpere en un primer moment: el Ripollès i fins l'Osona i altres punts de la província de Girona. De l'altra, enllaça amb escultures que, com la marededéu de Navata, representa un dels exponents més alts de l'escultura tres-centista catalana.

Dissortadament, la **Mare de Déu de Pujals dels Pagesos** (fig. 15) només és coneguda a través de fotografies anteriors al 1936, doncs desaparegué durant els estralls que provocà la guerra civil.<sup>73</sup> Es tractava d'una Verge sedent que sostenia l'Infant amb el braç esquerre. Maria lluia una alta corona de florons, un vel-mantell que es creuava per damunt de la falda i una roba inferior que devia cenyir-se sota el pit. Jesús vestia una túnica folgada que deixava al descobert els seus peus nus. Subjectava, amb la seva mare, una bola o un fruit. Tot i la prudència amb què hem de datar l'escultura, sí que pot apuntar-se sense risc d'equivocació que és una marededéu tres-centista i, més en concret, del darrer terç de la centúria.

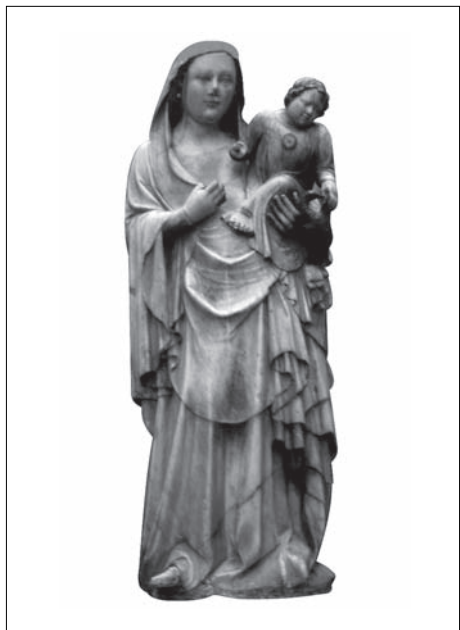
Dins l'àmbit occidental de la província de Girona, especialment el Pla de l'Estany i la Garrotxa, però també l'Alt Empordà, hi treballà un taller escultòric que confeccionà, de manera industrial, imatges exemptes de la Verge i de sants que proveïren d'escultures de devoció les esglésies parroquials de la zona. Es tracta de les marededéus venerades a les esglésies parroquials d'**Esponellà** (Pla de l'Estany)

<sup>70</sup> Núm. d'inventari 10633. A les obres esmentades poden afegir-se encara dues excel·lents escultures que assoleixen les cotes més altes del virtuosisme escultòric tres-centista: la Verge de Sallent de Sanahuja (MNAC) i la de Boixadors (MEV).

<sup>71</sup> Núm. d'inventari MNAC/MAC 9872. Es tracta en aquest cas d'una escultura entronitzada de Maria.

<sup>72</sup> El primer que perfilà l'activitat d'aquest taller, centrant-lo en la vila de Sant Joan de les Abadesses, fou A. DURAN i SANPERE (1932, vol. 1, pp. 31-40). Posteriorment s'han publicat estudis monogràfics sobre obres de l'esmentat taller (ESTEVE, 1979). Per a una revisió d'aquests estudis, remetem a la tesi doctoral de la present autora: CRISPÍ (2001); «Algunes consideracions al voltant del 'taller de Sant Joan de les Abadesses' i de la seva producció escultòrica», *Iconografia de la Mare de Déu a Catalunya al segle XIV (imatgeria)*, inèdit, pp. 287-305.

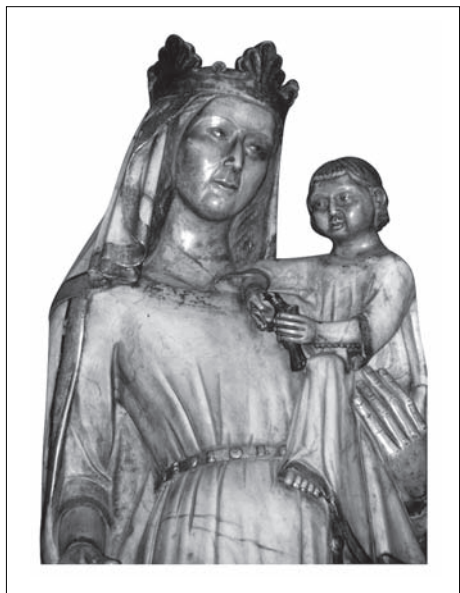
<sup>73</sup> Vegeu-la publicada per NOGUERA (1977), p. 275, i COROMINAS & MARQUÉS (1970-1978), fasc. III, fig. 118.



◆ Figura 12  
Marededéu. Museu Episcopal de Vic (inv. 10633).



◆ Figura 13  
Marededéu. MNAC (inv. MNAC/ MAC 9872).



◆ Figura 14  
Verge Blanca. Sant Joan de les Abadesses.



◆ Figura 15  
Marededéu de Pujals dels Pagesos. Desapareguda.



◆ Figura 16

Marededéu. Església de Sant Cebrià d'Esponellà.

(fig. 16) i Sant Miquel de Fluvià; la de Santa Creu de Rodes, ara al Museu Diocesà de Barcelona; la Verge del priorat de Santa Maria de Jonqueres, al municipi de Maià de Montcal; una imatge d'origen gironí, ara al MNAC; un cap de Verge al Museu Marés, i, finalment, la Verge de Palera al Museu d'Art de Girona, a les quals cal afegir una peça que deriva del mateix taller, custodiada al Museu Diocesà de Barcelona.<sup>74</sup> Les obres conservades reafirmen el caràcter seriat de l'estatuària que realitzen, doncs atesten l'ús d'un model marià que apliquen indistintament, modificant tan sols l'atribut que ostenten Maria o Jesús. La fórmula es caracteritza per la figura estilitzada i més o menys inclinada de la Mare de Déu dempeus —el *hanchement* habitual a mitjan segle—,<sup>75</sup> coronada i amb un llarg cabell arrissat que cau, en forma de dos blens, fins el pit, tot emmarcant el rostre de Maria somrient. El manierisme del drapejat dels vestits i fins del cabell de la Verge recorda l'estatuària de Rieux.

<sup>74</sup> Sobre l'activitat d'aquest taller vegeu de la present autora, CRISPI (1992-1993), pp. 45-62. Posteriorment, Pere Beseran detectà l'activitat d'aquest obrador al claustre de Vic, vegeu BESERAN (1995), pp. 212-216 i també el comentari que li dedica F. ESPAÑOL (1996), pp. 257-278.

<sup>75</sup> Com a excepció cal ressaltar la Mare de Déu de Palera i l'obra que deriva del taller, ara al Museu Diocesà de Barcelona. En ambdós casos es tracta de marededéus entronitzades.

Pel que fa a la Mare de Déu d'Esponellà, cal dir que es venera actualment a la capella meridional de la capçalera de la parroquia des que fou restaurada. El cap i el tors de l'Infant són nous, i s'han unit els dos troços en què es trobava dividida l'escultura.<sup>76</sup> La Verge segueix amb el prototipus que hem definit: duu una alta corona de florons, té uns cabells ondulats que cauen fins el pit i vesteix un mantell-vel que es replega per sota la figura de l'Infant i dóna lloc a una cascada de plects recargolats; el seu cos dibuixa un *hanchement* molt pronunciat i, finalment, cal dir que ostenta a la mà un tany floral.

És difícil de precisar l'origen de l'escultura, tal vegada en un altar lateral de l'església, ja que el titular n'és Sant Cebrià. Amb tot, sembla que a la rodalia existien altres dos espais de culte marià: una esglésiola, ara desapareguda, anomenada Mare de Déu de la Cleda,<sup>77</sup> i el temple del castell, dedicat a la Mare de Déu de l'Esperança.

Aquesta última referència ens serveix per introduir la segona escultura de la Verge de la parroquial d'**Esponellà** (fig. 17): una imatge que sembla que procedia de la fortificació, de la capella de la Mare de Déu de l'Esperança, per bé que la seva iconografia no es correspongui a una Verge en estat de gràcia. Es tracta, tanmateix, d'una escultura interessant per diverses característiques tipològiques i estilístiques. Tot i que, com direm més endavant, és una imatge de cronologia avançada, probablement de començaments del XV, representa la Verge entronitzada amb l'Infant dret damunt la seva cama esquerra. Realitzada en fusta, es troba malmesa en la seva part inferior i hi manquen els atributs de les dues figures. Cal dir que ha estat restaurada recentment. Pel que fa al tipus marià, és ressenyable la figura dempeus de Jesús. Aquesta positura apareix ja en la estatuària mariana de les darreries del segle XIII, però és a la següent centúria quan més sovinteja. La figura dempeus de l'Infant humanitza el conjunt i el fa més proper al fidel, tot trencant el hieratisme de les tradicionals *Sedes Sapientiae*. En la següent centúria es localitza en casos excepcionals. Ara bé, el que crida més l'atenció de l'escultura és la sumptuosa indumentària de Maria; els vestits que llueix estan en consonància amb la moda femenina de finals del segle XIV i començaments del XV, com ho manifesta la túnica d'escot baix, cenyida sota el pit, amb unes mànigues amples, o el mantell de coll girat que es creua per damunt de la falda i dóna lloc a un elegant caient de plects. Les notícies existents semblen confirmar que aquesta darrera escultura presidia el retaule barroc del castell.

<sup>76</sup> Com ens explicà el batlle del poble, l'escultura fou enterrada sota el paviment del temple a causa del seu pèssim estat de conservació. La restauració va correr a càrrec d'Epifanio Fortuny (COROMINAS & MARQUÉS, 1970-1978, p. 69).

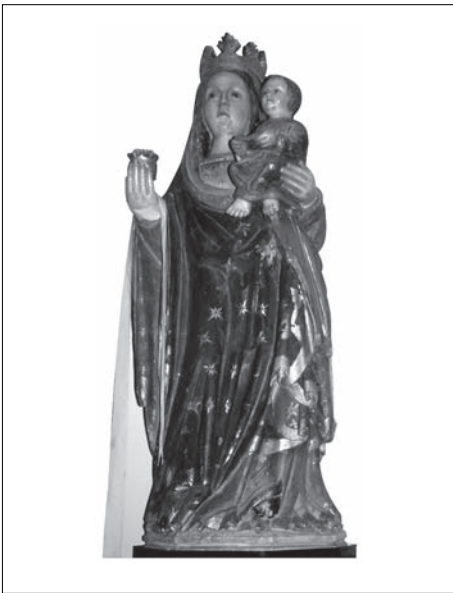
<sup>77</sup> J.M. Corominas i J. Marqués basen aquesta informació en les referències que proporcionen les visites pastorals (COROMINAS & MARQUÉS, 1970-1978, p. 69).



◆ Figura 17  
Marededéu. Església de Sant Cebrià d'Espionellà.



◆ Figura 18  
Marededéu. Can Guardiola de Miànigues. Museu Arqueològic Comarcal de Banyoles (inv. 79).



◆ Figura 19  
Marededéu del Patrocini. Església de Sant Feliu i Sant Pere de Fontcoberta.



◆ Figura 20  
Marededéu del monestir de Poblet. Museu Diocesà de Tarragona (inv. 273).

Una petita escultura de pedra, procedent de **Can Guardiola de Miàrigues** (fig. 18), es conserva actualment al Museu Arqueològic Comarcal de Banyoles.<sup>78</sup> La marededéu llueix corona, un vel que baixa fins les espatlles, mantell i una túnica d'escot baix i rectangular. Sorpren la figura completament nua de l'Infant, sobre la falda de la Verge. L'escassa qualitat de l'escultura, els trets definits de la indumentària, així com la nuesa de Jesús, fan sospitar una cronologia avançada per a l'obra, ja dins el segle XV.

Corominas i Marqués reproduïxen una marededéu d'alabastre que es venera a l'església de **Sant Martí de Campmajor** i que presenta un lamentable estat de conservació.<sup>79</sup> Maria, dempeus, subjeta el seu Fill amb el braç esquerre. Vesteix un folgat mantell que embolcalla per complet el seu cos. Tot i que J. Corominas i J. Marqués la daten al segle XIV, les formes amples que adopta el vestit de la Verge condueixen a apuntar una cronologia més tardana, a les primeries del segle XV.

A l'església de Sant Feliu i Sant Pere de Fontcoberta es venera, en una capella lateral, la **Mare de Déu del Patrocini** (fig. 19).<sup>80</sup> Es tracta d'una bella escultura de pedra de mides naturals.<sup>81</sup> La Verge llueix corona de florons alts, un folgat mantell que es creua per damunt del tors i cau elegantment fins els peus i que genera una cascada de plects que s'ondulen, mentre a la banda esquerra dóna lloc a un generós drapejat que es recargola per la presió que efectua el braç marià. La túnica apareix tan sols a la part superior i a l'extrem dret inferior. L'Infant és una figura de petites dimensions que contrasta amb la grandària de Maria; està col·locat alt en relació amb ella, mentre creua les cames i subjeta amb les dues mans un llibre obert.

Tot i que habitualment s'ha datat al segle XIV, determinats detalls de l'escultura ens fan pensar en una cronologia més avançada, ja dins els límits cronològics del gòtic internacional, al voltant del 1400. El tipus de mantell folgat, ampli, que embolcalla la totalitat del cos i dibuixa uns plects que cauen onduladament és més propi de les formes sinuoses que adopta l'art a partir de la darrera dècada de segle, i fins entrat el quatre-cents. D'altra banda, el rostre ovalat de la Verge, realitzat amb formes suaus, ben modulades, i la postura de l'Infant, col·locat alt en relació a Maria, amb les cames creuades, són particularismes propis del segle XV. Serveixen de paral·lel diversos exemples d'aquest període: l'actitud de l'Infant de dimensions menudes i amb les cames creuades ja figura en la marededéu de la trona de predicar del cor

<sup>78</sup> Núm. d'inventari 79. Vegeu el comentari que li dedica A. Noguera dins la seva monografia (NOGUERA, 1977, pp. 266-267).

<sup>79</sup> Vegeu-la reproduïda a la fig. 36 i p. 43. La imatge ha estat mutilada i manca la part superior de l'Infant i el braç dret de Maria.

<sup>80</sup> COROMINAS & MARQUÉS (1970-1978), p. 94 i fig. 86.

<sup>81</sup> L'escultura està buidada per darrera.

de la catedral de Barcelona, obra de Pere Sanglada datada entre 1394 i 1403.<sup>82</sup> Tanmateix, les similituds més estretes les guarda amb la marededéu de l'església de Santes Creus, ara al Museu Diocesà de Tarragona (fig. 20).<sup>83</sup> El rostre marià amb la corona de florons alts, la factura del mantell i el drapejat que presenta i fins l'atribut de l'Infant es repeteixen en una i altra peça.

Al mateix municipi, es venera una Verge de gran tradició entre els habitants de la vila, coneguda amb el nom de la **Mare de Déu de la Font** (fig. 21) i que, com hem vist, tingué una confraria que assolí gran vitalitat al segle XV. L'escultura és conservada originàriament en una ermita que li era dedicada a prop del poble;<sup>84</sup> actualment, se li ret culte a la moderna església parroquial. La imatge presenta unes peculiaritats que cal consignar abans d'atribuir-li una cronologia més precisa. Maria és dempeus i llueix la cabellera solta, que li cau fins a les espatlles, pentinada amb clenxa al mig. En el cap se li han practicat uns forats per fixar-li una corona moderna. Vesteix un mantell de coll aixecat que es creua per la part davantera i dóna lloc a uns plecs ondulats a la part dreta. Amb tot, el tret més remarcable de la indumentària mariana és la túnica d'escot quadrat, per sota del qual apareix la camisa cordada amb una obertura central (fig. 22). Sorpren l'absoluta frontalitat del cos de Maria, palès als extrems de les sabates, que despunten per sota la túnica. L'Infant és una criatura de considerables dimensions que es manté en una postura forçada: el cap i el tors frontals i les cames laterals aixecades, mentre es toca amb les mans el dits del peu.<sup>85</sup> Els trets dels rostres són similars: un front ample amb les celles lleugerament marcades, ulls rodons, boca amb el rictus destacat, barbata prominent i grans orelles.

El gest de Maria no presenta cap novetat respecte la iconografia de l'estatuària mariana del segle XIV; ara bé, el que crida l'atenció és el seu cabell solt i la indumentària que vesteix. El primer tret es presenta en algunes escultures del XIV –la Mare de Déu de la Mercè a Barcelona, atribuïda a Pere Moragues, i la Verge del Portal de Prats del Rei–, però és sobretot en el XV quan sembla que es fa més habitual, tant en escultura com en pintura, i així ho demostra una marededéu procedent de la Bisbal d'Empordà, ara al MAG,<sup>86</sup> la Verge de la Magrana d'Alcover

<sup>82</sup> Vegeu-la estudiada per TERÉS (1992), núm. cat. 3.16, pp. 262-263. Dins l'àmbit gironí, la col·locació alta de l'Infant, amb les cames creuades, es localitza en una marededéu conservada al Museu Diocesà de Girona, núm. inv. 296, procedent de l'església parroquial de Sant Gregori i datable també envers el 1400.

<sup>83</sup> Núm. d'inventari 273. Vegeu-la comentada per LIAÑO (1989), núm. cat. 290, pp. 376-377. Aquesta escultura ha estat atribuïda per M. Rosa Terés a Pere Sanglada, mentre que Emma Liaño es pronuncia a favor de l'autoria, més probable, d'Antoni Canet.

<sup>84</sup> Es tracta d'un edifici romànic que s'ha datat al segle XII, per bé que ha patit reestructuracions posteriors.

<sup>85</sup> Per bé que no es tracta d'un tret iconogràfic gaire freqüent, es detecta, entre d'altres, a la desapareguda Mare de Déu d'Orriols.

<sup>86</sup> Estudiada per FREIXAS (1989), núm. de catàleg 294. Núm. d'inventari 315 MDG.





◆ Figura 21

Mare de Déu de la Font. Procedent de l'ermita del seu nom, ara a l'església parroquial de Fontcoberta.

---



◆ Figura 22

Detall de l'anterior.

---





◆ Figura 23

Detall del cadirat del cor de la catedral de Plasència, de Rodrigo Alemán. Moda femenina de finals del segle XV.

(MDT)<sup>87</sup> o una escultura del MEV,<sup>88</sup> entre altres. El tipus de mantell amb el coll aixecat per darrera apareix en la moda del quatre-cents i s'observa, per exemple, en una marededéu d'aquesta centúria venerada a l'antic convent de la Mercè de Barcelona.<sup>89</sup> Ara bé, el tret més singular de la imatge és l'escot carrat de la túnica amb la camisa inferior cordada arran de coll; a més, cal destacar la irregular forma quadrada de la túnica, més estreta a la part superior i que s'eixampla en arribar al pit. Carme Bernis assenyala, d'una banda, que aquest tipus d'escots carrats apareix en el segle XV, com es veu per exemple en la Mare de Déu de la Pietat Desplà. Ara bé, el fet que porti una camisa interior tancada al coll és un tret més tardà, propi de la moda femenina del tombant del segle XV, tal com s'observa en el cadirat del cor de la catedral de Plasència realitzat per Rodrigo Alemán envers el 1490 (fig. 23).<sup>90</sup> Finalment, cal precisar que el perfil carrat de la túnica, que s'eixampla cap al pit, és característic ja de les primeres dècades del segle XVI, com ho il·lustra Carme Bernis amb pintures dels anys vint del cinc-cents (fig. 24).<sup>91</sup>

<sup>87</sup> Núm. d'inventari 2979. Vegeu-la comentada per COMPANYY & PUIG (1992), núm. cat. 102, p. 153.

<sup>88</sup> Núm. d'inventari 1952.

<sup>89</sup> Vegeu el clixé CB-3855 de l'Arxiu Mas.

<sup>90</sup> Vegeu la il·lustració reproduïda per BERNIS (1978), vol. 1, lám. XVII, fig. 34.

<sup>91</sup> Vegeu: *Indumentaria española en tiempos de Carlos V*, Madrid, 1962, fig. 57-58 i 60-61.



◆ Figura 24

Exemples de túniques dels anys vint del segle XVI (procedents de Carme BERNIS, 1962).

Una altra característica que crida l'atenció de l'escultura és la nuesa de Jesús<sup>92</sup> i la postura forçada que presenta. De nou, és en l'estatuària del XV on retrobem casos que serveixen de referència, atès que és durant aquest segle que l'Infant adopta postures de més mobilitat, fins i tot com si volgués escapar-se dels braços de la seva mare. Tanmateix, en la Mare de Déu de la Font, a causa a la poca traça de l'escultor, la col·locació de l'Infant és del tot inversemblant.<sup>93</sup>

Tot plegat porta a replantejar-nos la cronologia de l'escultura que s'havia sostingut fins el moment, atès que Corominas i Marqués l'havien datada dins en el segle XIV.<sup>94</sup> És evident que ens trobem davant d'un artista que està utilitzant models anteriors, almenys pel que fa a la iconografia, i que tal vegada intenta reinterpretar fórmules del tres-cents. Ara bé, aquestes característiques no poden fer oblidar altres detalls, com la figura nua de Jesús i la indumentària de Maria, que apunten

<sup>92</sup> La nuesa de Jesús apareix en l'estatuària europea en la segona meitat del XIV, per bé que a Catalunya mai no serà un tret gaire habitual. Vegeu com exemple paradigmàtic la Verge del Sepulcre de Bernat de Pau (tresor de la catedral de Girona), datada al voltant de 1457.

<sup>93</sup> Vegeu com exemple la marededéu ja citada del convent, ara església, de la Mercè de Barcelona.

<sup>94</sup> COROMINAS & MARQUÉS (1970-1978), p. 93.



◆ Figura 25

Mare de Déu de Navata. MNAC (MNAC/MAC 4356).

a una datació molt tardana dins el segle XV o fins i tot el XVI, cronologia que, per altra banda, és comprensible si la relacionem amb la puixança que experimenta la confraria ja dins el segle XV.

L'exhaustiu escorcoll documental de Lluís Constans sobre el Pla de l'Estany, i més en concret de Banyoles, permet conèixer molts aspectes de la religiositat baixmedieval en aquesta zona. De fet, com hem vist, moltes d'aquestes referències il·lustren el que fou la devoció mariana durant els darrers segles de l'edat mitjana. Insisteixo que no es tracta de particularismes, però sí d'exemples emblemàtics del que fou aquestat pietat a la Verge.

Ja per concloure, vull afegir que la varietat de les escultures marianes gòtiques del Pla de l'Estany constitueix un exemple eloqüent de l'evolució que experimentà la imatgeria mariana al llarg dels darrers segles de la baixa edat mitjana.

## BIBLIOGRAFIA

ALTISENT, A. (1982); «Les reliquies de l'altar major de l'església de Poblet», *Aplec de treballs del Centre d'estudis de la Conca de Barberà*, 4, pp. 165-192.

ARAGÓ, A. (1962); «El vot de Jaume II a Montserrat», *Analecta Sacra Tarraconensia*, X, pp. 33-88.

BAYNES, N.H. (1941); «The finding of the Virgin's robe», *Annuaire de l'Institut de philologie et d'histoire orientales et slaves*, 9, p. 87 i ss.

BAYNES, N.H. (1949); «The supernatural defenders of Constantinople», *Analecta Bollandiana*, LXVII, pp. 165-177.

BERNIS, C. (1962); *Indumentaria española en tiempos de Carlos V*, Madrid.

BERNIS, C. (1978); «Trajes y modas en la época de los Reyes Católicos. Las mujeres», *Arte y artistas*, 1, lám. XVII, fig. 34, Madrid.

BESERAN, P. (1991-1993); «Un taller escultòric a la Barcelona del segon quart del segle XIV i una proposta per Pere de Guines», *Lombard. Estudis d'art medieval*, VI, pp. 215-245.

BESERAN, P. (1995); «Una pista vigatana per al mestre de les marededéus gironines i alguns comentaris al seu taller», *Amics de l'Art Romànic. Circular*, 145, pp. 212-216.

BOFARULL i de SARTORIO, M. (1876 i 1910); «Gremios y cofradías de la antigua Corona de Aragón», *Colección de documentos inéditos del archivo general de la Corona de Aragón*, vol. 40 i 41, Barcelona.

CAMERON, A. (1979); «The Virgin's robe», *Byzantion*, XLIX.

CAMÓS, N. (1949); *Jardín de María. Plantado en el principado de Cataluña*, Barcelona, [1657].

CAMPS, J. (1985-1998); «Marededéu de Can Viader», *Catalunya Romànica*, vol. V, *El Gironès, la Selva, el Pla de l'Estany*, Barcelona, pp. 468-469.

COMPANY, X. & PUIG, I. (1992); «Mare de Déu de la Magrana», *Pallium*, Tarragona, núm. cat. 102, p. 153.

CONSTANS, L.G. (1947); *Dos obras maestras del arte gótico en Bañolas*, Bañolas, 1947.

CONSTANS, L.G. (1954 a); *Girona, bisbat marià. Història, art, pietat, folklore*, Barcelona.

CONSTANS, L.G. (1954 b); *La Mare de Déu de la Font*, Fontcoberta, 1954.

CONSTANS, L.G. (1985-1993); *Diplomatari de Banyoles*, Banyoles.

COROMINAS, J.M. & MARQUÉS, J. (1970-1978); «La comarca de Bañolas», *Catálogo Monumental de la provincia de Gerona*, Girona, 5 vols.

COSTA, M. (1959); «Comentario a siete lápidas del Museo Arqueológico provincial», *Revista de Gerona*, 7.

CRISPÍ, M. (1992-1993); «Un grup de marededéus gòtiques: a propòsit de l'activitat d'un taller gironí a mitjan segle XIV», *Annals de l'Institut d'Estudis Gironins*, XXXII, pp. 45-62.

CRISPÍ, M. (2001); *Iconografia de la Mare de Déu a Catalunya al segle XIV (imatgeria)*, inèdit.

DELCOR, M. (1983); «Préhistoire du culte marial et répercussion éventuelle sur l'iconographie romane de Catalogne», *Les Cahiers de Saint-Michel de Cuixa*, 14, s.p.

Diversos Autors (1971); *Els castells catalans*, Barcelona.

Diversos Autors (1993); «Cofradías, gremios y solidaridades en la Europa medieval», *XIX Semana de Estudios Medievales*, Pamplona.

- DURAN CANYAMERES, F. (1933); «L'escultura medieval en la col·lecció Plandiura IV», *Bulletí dels Museus d'Art de Barcelona*, III, 31, desembre, pp. 353-359.
- DURAN i SANPERE, A. (1932); «Els retaules de pedra», *Monumenta Cataloniae*, Barcelona, vols.
- Equip Broïda (1986-1987); «Ús de l'espai en el castells i torres dels segles XIV i XV», *Fortaleses, torres, guaites i castells de la Catalunya medieval. Acta mediaevalia. Annexos*, Barcelona, pp. 217-295.
- ESPAÑOL, F. (1994); *Guillem Seguer de Montblanc. Un mestre tres-centista, escultor, pintor i arquitecte*, Montblanc.
- ESPAÑOL, F. (1996); «El ressò de Rieux a les catedrals catalanes», *Lambard. Estudis d'art medieval*, IX, pp. 257-278.
- ESTEVE, J. (1979); *El retaule gòtic de Sant Agustí del monestir de Sant Joan de les Abadesses*, Sant Joan de les Abadesses.
- GARMA, F.X. de (1954); *Adarga catalana*, Barcelona, [1754].
- GRABAR, A. (1976); «Une source d'inspiration de l'iconographie byzantine tardive. Les cerimonies du culte de la Vierge», *Cahiers Archaeologiques*, XXV, pp. 143-162.
- FERRER i VIVES, F. (1995); *Heràldica catalana*, Barcelona.
- FREIXAS, P. (1983); *L'art gòtic a Girona. Segles XIII-XV*, Barcelona.
- FREIXAS, P. (1989); «Mare de Déu», *Millenium*, Barcelona, núm. de catàleg 294.
- GARCÍA CARRAFA, A. (1968); *El solar catalán, valenciano y balear*, San Sebastián.
- GINER, F. (1998); «La Mare de Déu del castell de Cullera. Estudi històric», *II Jornades d'Estudis de Cullera* (Cullera, 1-3 de desembre de 1995), Bericull de Xúquer, p. 279 i ss.
- GUDIOL i CUNILL, J. (1901); «Col·locació de les santes relíquies en els altars», *La Veu de Montserrat*, XXIV, pp. 258-264, 290-295, 330-334, 337-381 i 412-420.
- GUDIOL i CUNILL, J. (1902); *Nocions d'arqueologia sagrada catalana*, Vic.
- GUDIOL i CUNILL, J. (1920); *El mobiliari litúrgic*, Vic.
- JUGIÉ, M. (1913); «L'église de Chalcopatria et le culte de la ceinture de la Vierge a Constantinoble», *Échos d'Orient*, 16.
- LIAÑO, E. (1989); «Verge de Santes Creus», *Millenium. Història i art de l'església catalana*, Barcelona, núm. cat. 290, pp. 376-377.
- LÓPEZ DE MENESES, A. (1950); «Florilegio documental del reinado de Pedro IV de Aragón», *Cuadernos de Historia de España*, XIII, pp. 181-190.
- MANOTE, M.R. (1997); «Virgen con el Niño», *Cathalonia. Arte gótico en los siglos XIV-XV*, Madrid-Barcelona, núm. cat. 3, pp. 98-100.
- MARQUÈS i PLANAGUMÀ, J.M. (1994); «Confraries medievals del bisbat de Girona», *Annals de l'Institut d'Estudis Gironins*, 34, pp. 335-375.
- MEESSERMAN, G.G. (1977); *Ordo fraternitas. Confraternite e pietà dei laici del medioevo*, Roma.
- MOLINA, J. (1992); «Retaule de la Verge de l'Escala. Joan Antigó», *Catalunya medieval*, Barcelona, núm. cat. 3.33, pp. 293-294.
- MONER, J. (1983); «El retaule de Santa Maria de Banyoles», *El Bagant*, octubre, pp. 45-49.
- MONSALVATJE, F. (1889-1910); *Notícies històriques*, Olot.
- NOGUERA i MASSA, A. (1977); *Les marededéus romàniques de les terres gironines*, Barcelona.

TERÉS, M.R. (1992); «Trona de predicar: Pere Sanglada», *Catalunya medieval*, Barcelona, núm. cat. 3.16, pp. 262-263.

VILLANUEVA, J. (1803-1852); *Viaje literario a las iglesias de España*, Madrid.