

El mas medieval a Catalunya,
(To, LL., Moner, J. & Noguer, B., ed.), *Quaderns*, 19, C.E.C.B.,
Banyoles, 1998, pp. 127-140

L'estructura tipològica del mas: els precedents medievals

Jeroni MONER i CODINA
Centre d'Estudis Comarcals de Banyoles

Introducció

Si bé és un fet acceptat que el mas és una estructura familiar d'explotació agrària, mixta i autosuficient, un conjunt d'activitats espacials íntimament relacionades entre elles, que constitueixen una unitat en la qual els elements que la componen (terres, casa i sistema social) són inseparables, també és un fet que el seu vessant edilici, la casa, ha estat objecte d'atenció en ell mateix per part d'estudiosos, ja des de principis de segle.

Altres aspectes de la mateixa entitat, en canvi, com la seva història, l'economia, o les relacions entre pagesos i senyors, entre d'altres, no s'han estudiat fins dates molt recents.

Això no ha d'estranyar ja que la casa no només és l'element visualment més singular i significatiu del territori amb implantació de masos, sinó que al seu entorn s'hi ha configurat tota una literatura: s'ha magnificat el paper de la família que hi habita i el de l'edificació en ella mateixa –en definitiva, el centre de les activitats del mas– fins a convertir-les en l'essència de tot un país.

De fet, organitzacions rurals del territori similars a les de la implantació del mas s'han donat en altres llocs i, en gran part, s'ha d'atribuir aquesta exaltació a posicionaments nacionalistes de finals del segle XIX, revifats en les dues darreres dècades.

Però pel que fa a l'arquitectura del mas, algunes manifestacions que poden semblar exagerades i fins i tot carrinclones –com la de Puig i Cadafalch quan afirma que “a Catalunya, l'arquitectura de la casa és un art permanent; és l'art arquitectònic més nostre” (PUIG et alii, 1909)– no estan molt lluny de la realitat, encara que per raons molt diferents dels seus plantejaments esbiaixats pel patriotisme, com es veurà més endavant.

De totes maneres, aquests primers estudis sobre el mas i la masia, més preocupats per aspectes formals que per tipologies estructurals, van treballar gairebé sempre a partir de fonamentacions marcades per la personalitat del polític i arquitecte, fins i tot en treballs molt recents. Joaquim Maria Puigvert ha posat de manifest en un recent article tota aquesta qüestió (PUIGVERT, 1998) i n'ha dibuixat una realitat molt limitada a la fotografia d'arquitectes i estudiosos, a

redós de l'Estudi de la Masia Catalana (1923-1936) sota el mecenatge de la Fundació Patxot amb la col·laboració del Centre Excursionista de Catalunya. Però d'aquesta iniciativa, s'ha de destacar l'extens i acurat treball de Josep Danés i Torras.

I quan s'ha intentat sistematitzar l'arquitectura del mas en treballs més seriosos o profunds, sovint s'ha derivat cap a posicions deterministes relacionades bé amb les diferències entre els sistemes d'explotació agrícola de distintes àrees geogràfiques amb implantació del mas (LLOBET, 1958), bé amb qüestions climàtiques o fins amb la condició social i/o econòmica dels propietaris (DANÉS, 1930; FLORES, 1973).

En d'altres casos, els intents de classificació de la masia vénen determinats pel domini d'un o altre sistema o materials constructius, pel seu emplaçament d'ús o per les formes de les cobertes (DANÉS, 1930). I encara en trobarem de relacionats amb la imatge resultant o atribuïda als diferents estils arquitectònics que s'hi han introduït al llarg dels segles.

És, precisament, el caràcter tipològic de l'arquitectura del mas el que ha permès que nous elements constructius i successives ampliacions s'adaptin a les diferències climàtiques i de cultius o que hagi estat tan permeable als llenguatges històricament codificats, sense que es modifiqui la seva estructura bàsica de suport.

Cal, doncs, aclarir què és el que s'entén per tipologia arquitectònica –com a concepte diferenciat del de model, entre d'altres–, ja que aquesta realitat implica una evolució prèvia a partir d'edificis amb evidents analogies formals i funcionals que ja existeixen “en una determinada condició històrica de la cultura i com a resposta a un conjunt d'exigències” socials i econòmiques (ARGAN, 1966).

Tipus i model a l'arquitectura rural

El concepte de “tipus” s'ha de relacionar amb moments d'una certa continuïtat cultural en la qual el constructor, guiat pel que Caniggia i Maffei en diuen “consciència espontània” (CANIGGIA & MAFFEI, 1995), pot dur a terme un objecte, un edifici condicionat només pel substracte inconscient d'una cultura heretada, transmesa i evolucionada anteriorment. És a dir, que el constructor, l'usuari o ambdós alhora no han d'elegir el que fan perquè ja hi ha una comprensió immediata i sintètica del que convé fer. Es construeix tal i com es construeix en aquest moment determinat, dins una àrea cultural específica.

Joan Amades (1938), per exemple, explica la tradició recollida segons la qual, abans de construir la casa, el propietari fa una rasa amb l'arada: en marca el perímetre i l'aixeca en el lloc de la porta per tal que no hi hagi desgràcies durant l'obra, cosa que explica el coneixement previ del pagès pel que fa a la forma que ha de tenir l'edifici.

Aquest concepte es pot confondre amb el de “model” –i, de fet, és corrent la utilització d'ambdós termes com a sinònims–, però mentre en el model tot està determinat, és un objecte “inventat” anteriorment i que cal repetir sense cap possibilitat de modificació, el tipus requereix un procés de formació i d'evolució fins que no es consolida definitivament.

Si bé el model és propi de societats poc especialitzades, on la construcció és duta a terme per tots els membres del grup i segons procediments i materials invariables en el temps, transmesos per la tradició, com és el cas de la major part

de les arquitectures primitives (les “pallozas” gallegues, cabanyes o barraques de vinya), també construccions especialitzades, com les torres de defensa, s'haurien de considerar com a models i no com a tipus arquitectònics.

El tipus accepta tant variants evolutives com influències de llenguatges espacials i formals propis de les arquitectures de les àrees de poder. La construcció es realitza sempre mitjançant la perícia de persones especialitzades, amb o sense ajuda de l'usuari, i accepten una estructura i uns sistemes constructius estables però variables segons els materials existents a l'entorn. Es decideix només en funció de la topografia, l'orientació i la presència del camí, dels límits del bosc –quan n'hi ha– o de la condició del conreu.

Per altra part, en el procés de formació d'una tipologia intervenen aspectes amb determinades finalitats simbòliques o representatives, fins i tot més que no pas els relacionats estrictament amb les funcions pràctiques dels edificis. Així mateix, un procés com aquest requereix certes condicions impulsores de caràcter històric que l'afavoreixin i originin la necessitat d'una nova intenció formal.

En definitiva, una tipologia arquitectònica cal entendre-la com una estructura profunda que organitza el resultat construït en un territori històricament delimitat i que s'ha d'analitzar en relació a una “classificació tal, que permeti reduir la multiforme i sempre diversa realitat fenomènica a un inventari possiblement finit i lògic, històricament concret de trets distintius mínims” (ROSSI et alii, 1976).

L'estructura arquitectònica del mas no només permet aquesta anàlisi tipològica, base del coneixement científic de l'arquitectura rural aïllada, sinó que en la seva creació, evolució i consolidació definitiva al segle XVI, es donen les condicions específiques i unes invariants morfològiques que la defineixen com una arquitectura de tipus.

El tipus de consolidat en el mas post-medieval

Encara que sigui començar pel final, val la pena donar fe del sistema de construcció del mas a partir del segle XVI i següents, anomenat per Danés i Torras “d'estructura clàssica” (DANÉS, 1931) o bé, més recentment, “de tipus consolidat” (MONER et alii, 1981), perquè representa el final d'un procés tipològic que restarà inalterable fins les darreres edificacions rurals bastides a finals del segle XIX.

Com és prou conegut, es tracta d'una edificació de planta baixa i pis acompanyats, generalment, d'unes golfes, amb tres cossos o tramades gairebé sempre allargades i amb l'especial característica de la presència de l'anomenada “sala” al pis i coincidint amb la tramada central.

El sistema constructiu és el de murs continus en el sentit més llarg de la tramada i la coberta és majoritàriament amb dos vessants, el carener dels quals defineix un frontó que assenyalava un eix vertical que passa pel centre de la sala i per l'entrada principal, a la planta baixa. Els tres cossos acostumen a tenir la mateixa amplada amb cairats de fusta disposats perpendicularment als murs o bé –sobretot a partir del segle XVIII– amb voltes de maó o de llosa, si bé en alguns casos, gairebé sempre tardans o producte de reformes, el cos central és més ample que els laterals i es construeix, en aquest cas, a base de la introducció de grans jàsseres tot canviant el sentit de l'embigat o bé amb les esmentades voltes de maó més amples, traçades amb tres centres i amb llunetes.

Puig i Cadafalch afirma que en comarques planes, el tipus dels tres cossos amb sala central “ja és evident” al segle XIV (PUIG I CADAFALCH, 1913), afirmació



1. Can Serra. Segle XVI. Riudellots de la Selva.
2. Can Gibert. Segle XVII. Aiguaviva.
3. Can Llapart. Segles XVII/XVIII. Camós.
4. Can Sagué. Segle XVII. Gironès.

Figura 1
El mas post-medieval de tres cossos i sala central o de "tipus consolidat" dels segles XVI a XVIII.

una mica agosarada. Danés, més prudent, i amb més casos estudiats, considera que és al segle XVI quan la major part dels masos construïts ja tenen els tres cossos i la sala al pis. El fet indiscutible és que des del segle XVII en endavant pràcticament tots els masos de nova planta parteixen d'aquesta organització estructural i la majoria de les construccions anteriors –masos o rehabilitacions d'altres edificacions– l'han assolit d'una manera o d'una altra.

El sistema estructural i compositiu descrit de manera elemental i la seva construcció amb l'aixecament planimètric d'un nombre suficient i representatiu d'exemplars denoten una sèrie de trets en els quals es fa evident la condició tipològica consolidada i definitiva del mas post-medieval.

Aquesta condició posa de manifest aspectes propis de l'arquitectura de tipus en relació a la de model, com la neutralitat formal, la capacitat d'ampliació o la indiferència a la funció, sense que l'estructura tipològica de base es modifiqui.

El concepte de “neutralitat” explica i justifica els processos d'invenió formal que poden aplicar-se sobre una tipologia determinada sense desvirtuar-la, mantenint el domini dels “elements arquitectònics” (cossos, eixos ...) per sobre dels “de composició” (portes, finestres, teulades...), segons la terminologia classicista. Així, una mateixa estructura tipològica permet la introducció dels successius estils arquitectònics a base de modificar-ne els elements compositius sense que, per això, es pugui parlar d'un mas o masia gòtica, barroca, neoclàssica o modernista.

La capacitat d'ampliació és prou evident i no cal entretenir-s'hi ja que és un fet clarament constatable i ben coneguda la juxtaposició de cossos laterals o posteriors per adaptar-se a diferents especialitzacions de producció que es donen en les àrees geogràfiques més diverses o, simplement, per necessitats d'ampliació. Tampoc no es pot parlar en aquest cas d'una masia cerealista, ramadera, vitícola i/o hortícola com a qüestions influents sobre el tipus a l'hora de bastir la casa, sinó que a partir d'ell s'afegeixen els cossos necessaris en la nova planta o quan convé. Les diferents funcions dels espais o bé el domini d'unes sobre altres es resolen bé amb aquestes ampliacions o bé utilitzant la mateixa estructura però situant les dependències en altres llocs. Així, mentre uns masos tenen la cuina –l'element principal de la vida quotidiana– a la planta baixa en un dels cossos laterals, en d'altres se situa al pis perquè la planta baixa està ocupada per les corts del bestiar. O bé s'aixeca més el cos central si es requereix més espai per a guardar farratge en gran quantitat. I quan el tipus no dona més de si, es construeix un edifici independent, com és el cas de les cabanyes o pallisses.

El mateix podríem dir sobre qüestions climàtiques o pretensions senyoriales. Només són “factors modificants”, com els defineix Rapoport, d'una mateixa entitat tipològica (RAPOPORT, 1972).

El fonament del tipus consolidat

Però, com s'ha dit abans, en el procés de creació d'un tipus hi ha altres factors, en aquest cas essencials, que determinen la seva evolució. Factors directament vinculats amb la història i la cultura d'una societat i amb les relacions de producció que hi tenen lloc.

S'ha de tenir en compte que el coneixement del tipus és restrictiu i explica sobretot el que s'ha anomenat “la construcció lògica de l'arquitectura”. Serà necessari que altres coneixements que l'integren li atorguin una dimensió culturalment globalitzadora que defineixi la relació entre el tipus com a fet estructural i la realitat funcional i cultural de l'arquitectura al llarg del seu procés històric.

I d'aquesta relació, avui per avui, només se'n poden donar unes pinzellades ja que falta que altres i diverses disciplines intervinguin en la qüestió per tal de poder treure'n conclusions vàlides que assenyalin una clara delimitació entre la investigació científica i les visions superficials o fragmentàries. En qualsevol cas l'anàlisi tipològica de l'arquitectura ofereix dades d'entrada per a algunes d'aquestes disciplines, ja que permet detectar alguns d'aquells factors essencials que s'han esmentat, com és el cas de la sala en el tipus consolidat.

No és cap novetat dir que la sala –en el tipus consolidat o de tres cossos– situada en el centre de la casa sobre l'entrada principal i constituint amb aquesta un eix evident formalment i conceptual és, potser, el més important d'aquests factors essencials. I no és agosarat afirmar que, en la voluntat d'introduir aquest espai en la construcció de la casa, s'hi troba no només la base i explicació de la masia com a tipus sinó que constitueix el fet diferencial entre l'arquitectura del mas català i altres tipologies de cases rurals aïllades.

La sala és essencialment un espai simbòlic i representatiu de la masia, gairebé religiós en el sentit que és on es desenvolupa el culte als avantpassats (el moble heretat, les fotografies o pintures dels avis, les imatges religioses, etc.), les grans celebracions o funerals. No és, en canvi, el centre de la vida quotidiana.

Observat des d'un punt de vista funcional, no és més que un distribuïdor de les dependències laterals (cuina o dormitoris), massa ample com a simple lloc de pas, i massa obert com a lloc d'estada, per l'escala que hi arriba, generalment, des de la planta baixa.

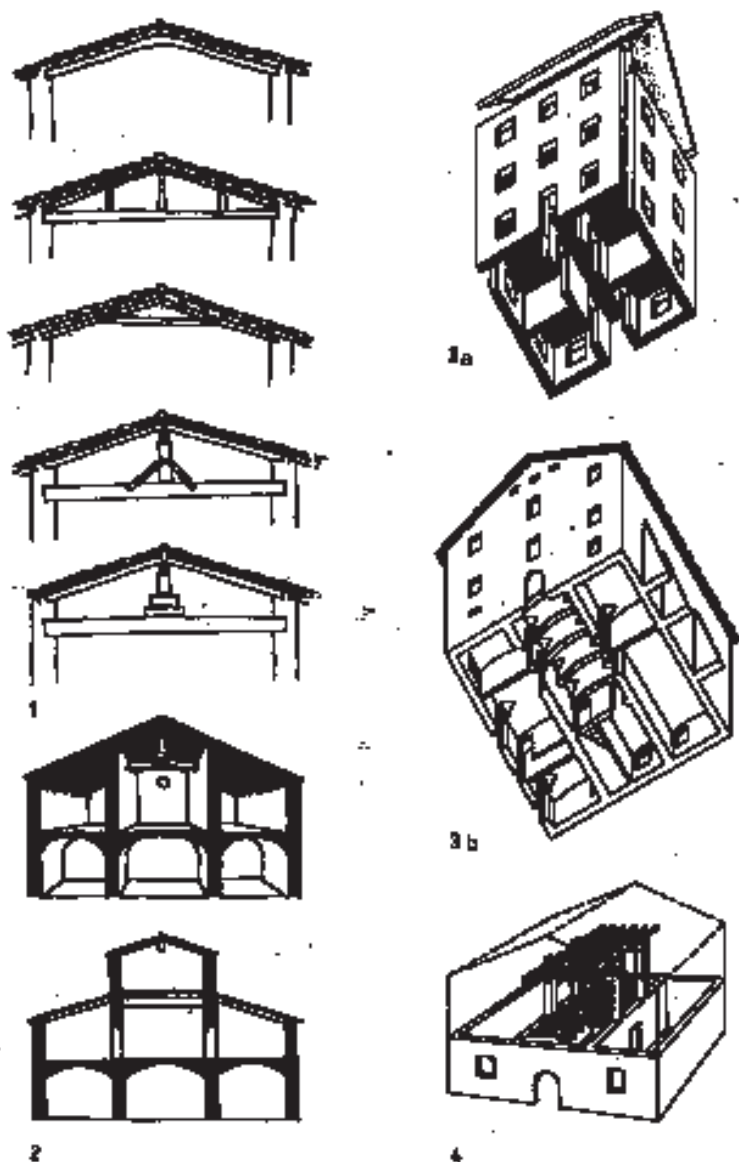
És un espai obligat i que obliga, que distorsiona la lògica constructiva tradicional –existent amb anterioritat– però que es converteix en imprescindible, sigui quina sigui la condició econòmica del mas.

En estreta relació amb aquest espai que transforma la masia, el concepte de simetria adquireix un nou valor que ja no s'abandonarà en les noves construccions ni en les velles, transformades o ampliades –en paraules d'ús actual podríem dir-ne “rehabilitades”–, amb independència dels problemes constructius que sovint comporta. L'eix principal d'aquesta simetria, no cal dir-ho, té com a protagonistes la sala, el portal d'entrada i, generalment, el carener.

Qualsevol artifici constructiu és vàlid per aconseguir les connotacions morfològiques internes i externes d'aquest espai, fins a negar sovint la més elemental lògica constructiva, perquè el carener, situat en el mateix eix de la sala, requereix la disposició d'una jàssera, que necessita transmetre les seves càrregues als murs interiors o als de façanes, per tal de recollir els cairats que formen els dos vessants de la coberta.

Tipologies rurals aïllades, basades també en el sistema estructural de tres cossos paral·lels, com és el cas de les cases del cantó suís del Ticino, amb una més racional lògica constructiva, redueixen l'amplada del cos central –que recull també l'entrada i l'escala–, al mínim possible, i la utilitzen, exclusivament, com un distribuïdor de les dependències dels altres cossos.

Sembla clar, doncs, que la sala i, amb ella, una nova morfologia del mas procedeixen d'una voluntat de transformació de la casa i que no s'expliquen sense un important canvi en el sentit de la propietat i de les condicions socials vinculades amb l'explotació de la terra, en relació al mas medieval. I que, al marge de possibles influències forànies encara per investigar, probablement, la creació d'aquest “nou” espai no sigui aliena a l'existència d'altres més propis de les arquitectures medievals del poder com les sales dels palaus o les naus-saló de les esglésies gòtiques en la seva peculiar interpretació a Catalunya.



1. Diferents solucions constructives per a situar el carener a l'eix de la sala.
2. Seccions freqüents del mas de tres cossos.
- 3a. Tipologia de tres cossos al cantó suís del Ticino: el corredor central és un simple distribuïdor i l'embigat de la coberta recolza racionalment sobre els murs més llargs.
- 3b. Tipologia consolidada a Catalunya (XVI-XVIII): el cos central, més ample per ubicar-hi la sala provoca disfuncions i sistemes constructius complicats.
4. Sistema constructiu amb murs a la planta baixa i pilars amb envans al pis i a les golfes. Es manté invariable el tipus consolidat.

Figura 2

La situació i necessitat de la sala central i la simetria de la façana en el "tipus consolidat" obliguen a artificis constructius i a esquemes funcionals poc racionals.

En qualsevol cas, també sembla evident que la consolidació d'aquest tipus arquitectònic és el resultat d'un llarg procés que, com a mínim, s'ha de remuntar als segles XII o XIII amb l'aparició de l'habitatge rural aïllat, disposat per pisos i al qual es farà referència més endavant.

El precedent immediat: el mas medieval de dos cossos

Tant Danés i Torras com Puig i Cadafalch, per citar d'una banda l'estudiós més important de l'arquitectura de la masia i, de l'altra, el més influent en aquest i altres temes, van detectar lògicament el mas de dos cossos, que s'ha de considerar, sens dubte, el precedent immediat del tipus consolidat de tres tramades descrit en el punt anterior. Danés situa el desenvolupament d'aquest tipus –perquè d'això es tracta dins el procés evolutiu–, a les planes i en els segles XIV, XV i XVI (DANÉS, 1931).

Aquesta construcció, també de planta i pis, molt més lògica des del punt de vista constructiu que no pas la seva derivació posterior, efectivament, es basteix i conviu amb ella al segle XVI, se'n troben exemplars del segle XV i, avui per avui, hi ha poques referències del segle XIV o anteriors.

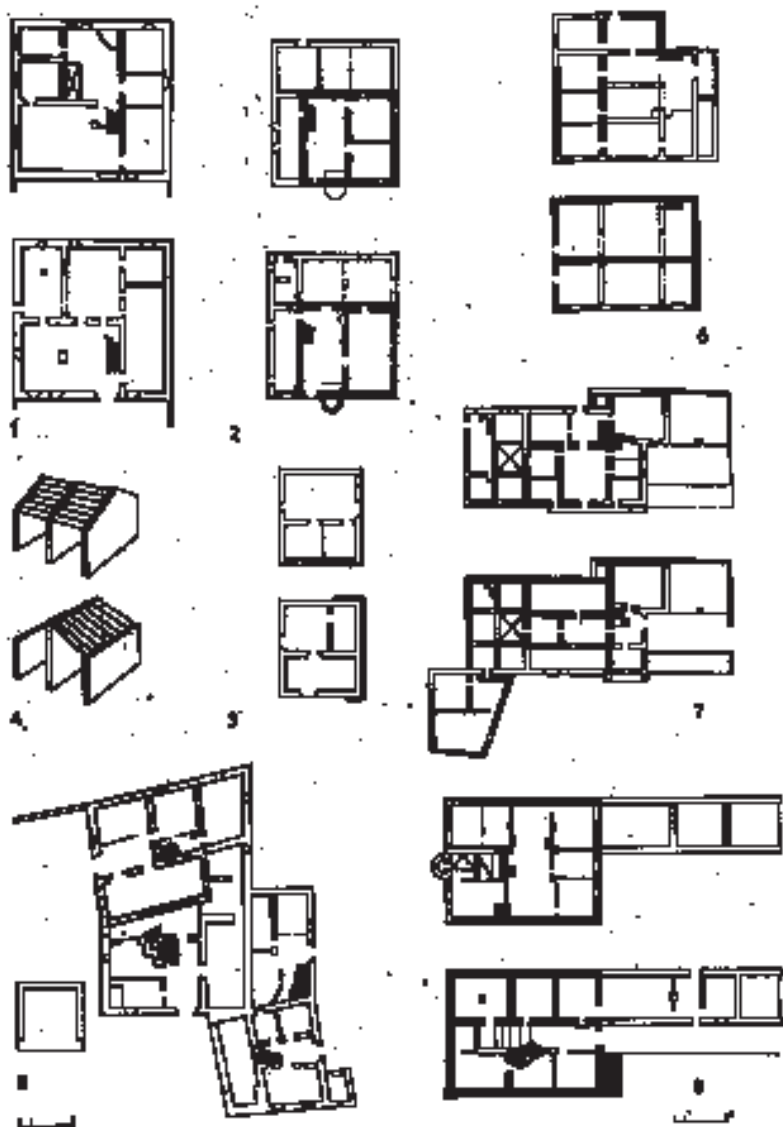
En general, en aquest tipus s'utilitza un dels dos cossos per a ubicar-hi –a la planta baixa– l'entrada i l'escala d'accés al pis, a part d'algun reservat al bestiar. A la planta superior, una peça anomenada també “sala” conté la cuina i és, per tant, el centre de la vida quotidiana a diferència de la sala descrita en el tipus consolidat posterior. En alguns casos, potser ja producte de reformes posteriors en la direcció d'assolir una sala més representativa, la cuina es desplaça a una de les dependències de l'altre cos a la mateixa planta del pis, que normalment es destinen a dormitoris.

Des del punt de vista constructiu, com s'ha dit, l'estructura i la forma de col·locar els cairats dels sostres i de la coberta no ofereixen cap problema ja que recolzen en les parets més llargues de les tramades. La coberta, amb dos o quatre vessants, pot adoptar les direccions més convenients segons la seva situació.

La seva disposició de dos cossos és especialment favorable en les zones on el pendent del terreny és inevitable i, en aquest cas, les tramades se situen perpendicularment a la direcció del pendent o en el mateix marge, la qual cosa permet l'accés directe a la planta del pis i no fa falta escala per accedir a la planta baixa, destinada al bestiar, encara que sovint hi és.

Aquest mas és el propi dels esmentats segles de l'edat mitjana i molt abundant a les comarques gironines si bé en la seva forma pura, sense additaments o sense l'habitual reconversió en un mas de tres cossos amb sala central, se'n troben pocs exemplars. De totes maneres, en no tractar-se d'una tipologia ben consolidada, sinó en fase d'evolució, les planimetries ofereixen variants i no sempre la netedat estructural aquí presentada. Encara s'ha d'avançar portant a terme molts aixecaments de plantes per tal d'obtenir un nombre representatiu d'exemplars que permetin concloure definitivament l'estructura dominant d'aquest mas.

El més important, però, des del punt de vista del procés tipològic que en aquest treball ens ocupa, és la constatació d'una evolució lineal del mas fins a arribar al tipus consolidat de tres cossos. En aquest sentit cal ressaltar, per una banda, la presència d'una sala –i, sobretot, el desplaçament de la cuina fora d'aquesta sala–, i, per l'altra, la disposició habitual d'una estructura de cossos allargats o tramades com a base constructiva de l'edifici.



1. Ca N'Aulina. Segle XV. Serinyà.
2. Can Ramió de la Muntanya. Segle XV/XVI. Camós.
3. Can Miuà. Segles XV/XVI. Camós.
4. Solucions tradicionals de coberta en els masos de dos cossos.
5. Mas Ferrerons. Segle XV, amb ampliacions dels segles XVII i XVIII. Porqueres.
- 6, 7 i 8. Masos de "planta creuada" amb la planta baixa de dos cossos i la de pis amb sala central en sentit perpendicular. Canelles de Baix (Vall de Bianya), Can Vila i Can Massanes (Camós).

Figura 3

El mas medieval de dos cossos encara no té una tipologia consolidada i ofereix versions diverses dins els mateixos esquemes constructius. La seva ampliació o reforma per a assolir la sala central als segles XVI, XVII i XVIII dóna lloc a diferents formes d'addició, essent les de "planta creuada" les més espectaculars.

Aquests dos fets estan en estreta relació amb el que serà el mas-tipus del segle XVI i següents. La sala, primer amb la cuina incorporada a aquest espai més ampli de la casa i poc a poc convertint-se en un lloc més representatiu, preparat per a unes determinades activitats de celebració o lloc de pas i distribució d'altres dependències, s'acosta ja al que serà la sala central del mas postmedieval.

No té encara una posició clau dins l'esquema estructural ni formal del futur mas, però sí que ja té la condició de peça principal i sovint compta amb una finestra important sobre l'entrada de la casa, que assenyala ja un eix important però que no és el de simetria del conjunt.

Pel que fa a l'estructura de cossos allargats amb una amplada de 4/4,5 m, que permet sostres i cobertes a base de cairats de secció reduïda, mostra un esquema constructiu –potser manllevat de les cases entre mitgeres de les viles–, que ja no s'abandonarà més i que també serà la base del mas postmedieval.

El mas de dos trams, amb sala ja independitzada de la cuina, denota la presència d'un usuari d'alt nivell econòmic, potser de la petita noblesa pagesa. Aquest fet cal relacionar-lo amb la permanència en el territori de cabanyes, bordes i masos, encara amb desenvolupament horitzontal de famílies, dependents o no d'un mas d'aquest tipus, però en qualsevol cas més modestes.

Cal dir, també, finalment, que la major part d'aquests masos, potser ja en el segle XVI, però, sobretot, en els segles XVII i XVIII, va adoptar l'estructura de tres cossos amb sala central, cosa força detectable en molts dels edificis del tipus que hem anomenat “consolidat”.

Del mas de cossos al tipus consolidat

La simple ampliació de la casa no justifica per ella mateixa el pas del mas de dos cossos al de tres amb sala central. La posició, en general, de la porta i de la sala en el mas de dos cossos que s'acaba de descriure, i que se situen a la banda més allargada de la tramada, no permet l'addició d'un nou cos que deixi la sala en la condició ja explicada del mas postmedieval, si no és amb una reforma molt profunda amb renovació o trasllat de la porta i les finestres.

Algunes ampliacions, constatades com a tals, afegeixen un nou cos perpendicularment als altres dos, de tal manera que es mantenen la porta i la sala a la façana principal.

Així, doncs, si bé és certa l'opinió generalitzada segons la qual el mas de tres cossos amb sala central procedeix de l'addició d'un nou tram igual i paral·lel als dos existents, que deixa l'antiga sala lateral al centre de la nova edificació, cal dir que aquest canvi no és tan directe com pot semblar a primera vista.

És molt probable, fins i tot, l'existència de masos de nova planta amb tres cossos i sala central, abans que els de dos trams adoptessin la nova morfologia i que fos precisament aquella presència la que empenyís a adquirir-la, juntament amb unes condicions socials i econòmiques diferents i favorables al canvi.

Perquè no n'hi ha prou amb afegir un cos i, com s'ha dit, modificar la porta o la finestra per a configurar aquesta transformació, sinó que la nova façana resultant necessita també ser reformada per tal d'obtenir l'eix portalada-finestra-carener i així assolir la simetria com a nou valor simbòlic de la forma, que confirma la presència d'una sala amb les característiques esmentades.

És interessant notar com alguns masos medievals de dos cossos, situats en terrenys inclinats i amb la posició de les tramades paral·les al marge, efectuen aquesta transformació que la topografia no els permet.

En aquests casos la reforma és tan important que se substitueix la paret central del pis, que separava l'antiga sala de les dependències de l'altre cos, per les dues noves que conformaran la nova sala central.

Això requereix el reforç de la planta baixa –que es manté amb dos cossos– amb arcs o pilars. O bé cal la introducció de pilars al pis sense reforçar la planta baixa i s'acaba de configurar la nova sala amb envans. Són les masies de “planta creuada” i una prova més de l'esforç que representa el fet conscient de voler assolir una estructura tipològica adequada a una nova època.

Aquestes transformacions del mas de dos cossos cap a una nova estructura i organització interna i externa –definitiva i invariable–, que comporten, com s'ha vist, un volum d'obra considerable amb una inversió econòmica molt important, indiquen, sobretot, una clara voluntat d'assolir una tipologia amb les característiques comentades abans i no s'expliquen per la simple ampliació del mas. I això vol dir, també, com ja s'ha dit, una determinada condició històrica de la cultura amb una dimensió globalitzadora.

El mas amb sala central, resultant de la modificació d'un edifici anterior, no sempre procedeix del de dos cossos sinó també d'altres construccions, alienes a la tipologia troncal del mas.

Hi ha un cert consens entre historiadors i estudiosos del mas en general, en el fet que, abans del segle XIV, l'edificació civil aïllada en el territori català es pot circumscriure essencialment a la presència de masos, sales i castells, als quals s'haurien d'afegir les torres de defensa o de condició militar, habitades o no.

Deixant per ara la qüestió dels masos d'aquests segles XII i XIII –que més endavant voldrem reconèixer com a antecedents del mas de dos cossos–, val la pena incidir en els altres edificis d'aquestes èpoques que han induït a situar-los com a precedents directes del mas de tres cossos amb sala central.

Efectivament, d'una banda, Danés atorga certa importància al castell dins d'aquesta evolució però Puig i Cadafalch i, amb ell altres autors, fan retrocedir directament la sala del tipus consolidat al cobriment del pati del castell.

La tipologia del castell (o la de les cases fortes, la de les “domus” o la de les sales) té molt poc a veure amb la del mas, si bé és cert que en castells de petites dimensions amb un pati central, aquest s'aprofita a la planta del pis per a situar-hi la sala del nou mas i s'ocupa totalment o parcialment amb reformes molt elementals. A les planimetries d'aquests masos resultants de la rehabilitació d'antics castells, malgrat l'aspecte extern transformat i la sala en el seu lloc central, és fàcilment detectable la tipologia de procedència. Això a banda de la documentació que, si existeix, sempre ho ratifica.

En el cas de les anomenades “sales” és tot més incert per manca d'estudis, inventaris planimètrics i d'excavacions o prospeccions arqueològiques que n'indiquin el procés seguit per les reformes. Però també es converteixen en masos, encara que d'una forma menys directa que en el cas dels castells. O bé se'n construeixen de nova planta, adossats a les estructures més estables com la torre. En qualsevol cas, cap d'aquests tipus d'edificis forma part de l'evolució tipològica del mas, llevat, potser, del terme “sala”, aplicat a l'espai principal i de major dimensió del mas.

Les preexistències anteriors

En canvi, el mas-torre dels segles XII i XIII, reconegut des de no fa molts anys per historiadors i arqueòlegs ja no com una torre de defensa i refugi habitada amb

posterioritat, sinó com una construcció bastida *ad hoc* per a ser utilitzada com a l'espai habitable d'una família, amb divisió de funcions per pisos, sí que s'ha d'entendre no només com una preexistència més o menys relacionada tipològicament amb l'evolució del mas, sinó com el precedent clau del qual deriva molt directament el mas de dos cossos dels segles immediatament següents.

De totes maneres, recentment es nota una tendència a definir com a mas-torre algunes torres que tenen més sentit defensiu que cap altra cosa, o bé altres molt immediates a parròquies i que podien constituir lloc de refugi de masos de l'entorn on, posteriorment, es va establir una família. S'ha de ser molt prudent a donar fe que es tracta d'aquest antecedent tan interessant del mas des del punt de vista arquitectònic. Al mateix temps, i corroborant que el mas-torre no està prou estudiat i identificat, autors com Jordi Bolòs no creuen que abans dels segles XIV o XV existís com a centre d'una explotació pagesa sinó que aquest tipus de construcció sempre pertanyia a la baixa noblesa (BOLÒS, 1995).

Aquest mas, amb unes dimensions superiors a les de les torres –amb tendència rectangular però encara molt compacta–, dimensions que ja permeten la divisió en dues parts de cadascuna de les plantes, és conceptualment i tipològica molt similar al mas de dos cossos immediatament posterior.

La seva construcció en sentit vertical i la gruixària dels murs –que s'han d'explicar, en part, en un sentit de protecció–, assenyalen l'inici del procés evolutiu que s'ha anat explicant i que és radicalment diferent de les construccions dels masos dels segles anteriors basats en la juxtaposició de cossos més o menys regulars, coberts amb materials lleugers –terrats o amb pendent–, que s'ampliaven segons les necessitats i amb una tendència creixent cap a una divisió de funcions que inicialment no devien tenir.

La coberta del mas-torre, d'un o dos vessants, reflecteix perfectament una estructura interior amb una lògica constructiva evident en la qual l'element divisor s'inicia a la planta baixa amb un mur o un arc quan hi ha accés des d'aquesta planta cap als pisos (La Villa, a La Pedra, i La Coma, al Solsonès, estudiat per M. Riu i M. Segret, o la Torre de Briolf al Pla de l'Estany, esmentada per Jordi Bolòs). Els pisos següents se solucionen amb un pilar central amb jàssera en el sentit més curt de la llum o bé directament sense pilar i tempanells divisoris de fusta, encanyissat amb guix o llosa.

Aquest tipus constructiu no només perdura en el temps, sovint amb reformes a la porta o portes i a les finestres, sense patir cap ampliació, sinó que fins i tot es construeix de nova planta el segle XIV ben avançat (La Bassa del Montseny, BARBANY et alii, 1996). Coexisteix, llavors, amb la construcció de masos de dos cossos, els quals en alguns dels casos, i estructuralment, no són més que un mas-torre més ampli i amb menys alçada donat que ja no es fa necessari per les noves dimensions adquirides en planta.

La seva reconversió en un tipus consolidat de tres cossos difícilment pot ser immediata i és més freqüent trobar masos de dos o tres cossos adossats al mas-torre sense que es modifiqui la seva estructura, que no pas intervencions en les quals s'aprofita aquesta, que també n'hi ha.

És evident que el mas-torre adopta les característiques constructives de la torre exempta de defensa –un model a imitar estrictament–, però s'hi troba una creació original que representa un trencament en relació a les pròpies de l'època en la qual s'implanta.

Com a conclusió, i en sentit invers a aquesta exposició –el cronològic i més natural–, es pot dir que el mas-torre dels segles XII i XIII representa l'inici d'un llarg procés de creació d'una tipologia arquitectònica la qual, passant pel mas de

dos trams, es consolida definitivament amb el de tres cossos i sala central en el segle XVII i que perdura inalterada fins a les darreres construccions de masos en el segle XIX; que aquest procés és lineal i ininterromput i que està directament vinculat a l'estructura espacial i social del mas com a explotació agrícola d'una família, tal i com s'implanta a Catalunya a la baixa edat mitjana i evoluciona amb característiques pròpies fins a l'època moderna.

També es pot afirmar que els masos d'estructura horitzontal anteriors al mas-torre, tot i que pertanyen a un mateix tronc pel que fa al sistema d'explotació de la terra, no es corresponen amb aquest procés tipològic des del punt de vista arquitectònic, si bé hi participen perquè posen les condicions que conduiran al seu desenvolupament.

I, finalment, que el resultat formal i espacial d'aquesta evolució, el tipus consolidat dels segles XVI a XIX, constitueix, probablement, l'element arquitectònic més propi i original que pot oferir l'arquitectura catalana, tot i ser exclòs gairebé sistemàticament de la historiografia arquitectònica, més inclinada a explicar les anomenades arquitectures cultes i d'autor que no pas les suposadament més modestes de l'habitació humana.

Convindria, doncs, posar una atenció especial al fet singular del mas des de totes les disciplines que hi tenen relació i és poc comprensible que des dels òrgans catalans de govern o universitaris, encara avui, no s'hi hagi dedicat l'adequada consideració.

Bibliografia

- AMADES, J. (1938); *La casa*, Art Popular, Barcelona.
- ARGAN, G. C. (1966); *El concepto del espacio arquitectónico desde el Barroco a nuestros días*, Nueva Visión, Buenos Aires.
- BARBANY, C., CANTARELL, C., DANTÍ, J., GARCÍA, R., RIBAS, P. & TERRADES, M. E. (1996); *De la Balma a la Masia. L'hàbitat medieval i modern al Vallès Oriental*, Treballs del MDG, 2, Museu de Granollers, Granollers.
- BOLÒS, J. (1995); *El mas, el pagès i el senyor*, Curial, Barcelona,
- CANIGGIA, G. & MAFFEI, G. L. (1995); *Tipología de la edificación. Estructura del espacio antrópico*, Celeste, Madrid.
- DANÉS, J. (1919); *Arquitectura popular. Secció septentrional de la comarca d'Olot. Notes referents a les masies de les Valls de Bianya, Castellar de la Muntanya i Valldelbach*, Impremta de la casa de Caritat, Barcelona.
- DANÉS, J. (1930); *Estudi de la masia catalana*, *Butlletí del Centre Excursionista de Catalunya*, pp. 271-281.
- DANÉS, J. (1931); *Gènesi de l'estructura arquitectònica de la masia catalana*, *Butlletí de l'Agrupació Excursionista de Tagamanent*, Tagamanent.
- FLORES, C. (1973); *Arquitectura popular española*, IV, Aguilar, Madrid.
- LLOBET, S. (1958); *La casa rural*, *Geografia de Catalunya*, Aedos, Barcelona.
- MONER, J., PLA, A. & RIERA, J. (1981); *La masía. Historia y tipología de la casa rural catalana*, *2c Construcción de la Ciudad*, Barcelona, pp. 17-18
- PUIG i CADAVALCH, J. (1913); *La casa catalana*, *Congrés d'Història de la Corona d'Aragó dedicat al Rey en Jaume I i a la seua època. Segona part*, Barcelona.
- PUIG i CADAVALCH, J., FALGUERA i SIVILLA, A. & GODAY i CASALS, J. (1909); *L'arquitectura Romànica a Catalunya*, Institut d'Estudis Catalans, Barcelona.
- PUIGVERT, J. M. (1998); *L'elaboració del discurs pairalista a la Catalunya contemporània: la contribució dels arquitectes i els estudiosos de la masia (1908-1936)*, *Estudis d'Història Agrària*, 12, pp. 77-108.
- RAPOPORT, A. (1972); *Vivienda y cultura*, Gustavo Gili, Barcelona.
- ROSSI, A., CONSOLASCIO, E. & BOSSHARD, M. (1976); *La Arquitectura del Ticino*, *I Seminario Internacional de Arquitectura en Compostela*, Santiago de Compostela.