

Ranking U-Sapiens 2012-2

Clasificación de universidades colombianas según indicadores de investigación
 Por Sapiens Research Group

Resumen

Objetivos: (1) publicar la *sexta versión* (o reporte) de las mejores universidades colombianas según indicadores de investigación; (2) analizar la dinámica del *índice u-sapiens (Ius)*; (3) mostrar los resultados de las correlaciones de los puntajes de la clasificación con otras variables derivadas de las instituciones de educación superior (IES); (4) responder a la pregunta: “¿Qué hacen las mejores universidades para ocupar las primeras posiciones?; y (5) dar a conocer la nueva presentación web del Ranking U-Sapiens a través de redes sociales y de las universidades clasificadas. **Alcance en tiempo, actores y variables:** se analizaron todas las IES con revistas indexadas (Publindex), con maestrías y doctorados activos (que pueden ser ofertados y recibir estudiantes, según el Ministerio de Educación Nacional), y con grupos de investigación categorizados (Colciencias). **La metodología** aplicada es la misma que se usó desde el primer reporte (2010-1). **Los resultados-conclusiones** más importantes son: (1) entraron 3 IES y solo una salió; (2) las correlaciones más altas se presentan con aspectos financieros de las IES. Se puede concluir que esta clasificación muestra, sin lugar a dudas, que es la que mejor refleja el aspecto investigativo de las IES colombianas y que les sirve para que la continúen teniendo en cuenta para elaborar e implementar sus planes de desarrollo y para establecer sus metas investigativas.

Palabras clave: grupos de investigación, instituciones de educación superior, maestrías y doctorados, Ranking U-Sapiens, revistas de investigación

Cítese así: Sapiens Research Group (2013). Ranking U-Sapiens 2012-1. *Boletín Científico Sapiens Research*, 3(2), 46-51.

Metodología

Se analizaron y tuvieron en cuenta las *revistas indexadas en Publindex (Revi¹)* clasificadas como C, B, A2 y A1 (de menor a mayor). También los programas de *posgrado (PosG²): maestrías (M) y doctorados (D) activos*, aprobados, que pueden ser ofertados y recibir estudiantes según el MEN. Y los *grupos de investigación (GruP³)* de esas IES categorizados como D, C, B, A y A1 (de menor a mayor). El total de grupos de investigación por categoría para cada IES se obtuvo desde el punto de vista relativo (no absoluto), puesto que un grupo de investigación puede ser avalado por más de una IES (si un grupo está avalado, por ejemplo, por tres IES, a cada una le correspondería una tercera parte del valor de ese grupo)⁴. Los pasos a seguir fueron los siguientes: (1) a cada una de estas subdivisiones de los indicadores se les asignó un peso proporcional entre 0 y 1, según importancia y equitatividad, para ser multiplicado por el número total aplicado a cada subdivisión; (2) se sumaron los resultados de la operación anterior por cada una de las subdivisiones de cada indicador; (3) a estos nuevos resultados se les dio un peso α , β , γ (que corresponde, de manera inversamente proporcional, a la participación de la sumatoria total de cada uno de los indicadores sobre el resultado total de sumar las sumatorias de los tres indicadores); y (4) finalmente, se sumaron los resultados de cada indicador, a fin de que arrojara un puntaje para cada IES.

Revi				PosG		GruP				
C	B	A2	A1	M	D	D	C	B	A	A1
$C * 0,25$	$B * 0,5$	$A2 * 0,75$	$A1 * 1$	$M * 0,4$	$D * 1$	$D * 0,2$	$C * 0,4$	$B * 0,6$	$A * 0,8$	$A1 * 1$
$(C * 0,25 + B * 0,5 + A2 * 0,75 + A1 * 1)$				$(M * 0,4 + D * 1)$		$(D * 0,2 + C * 0,4 + B * 0,6 + A * 0,8 + A1 * 1)$				
$(C * 0,25 + B * 0,5 + A2 * 0,75 + A1 * 1) * 0, \alpha$				$(M * 0,4 + D * 1) * 0, \beta$		$(D * 0,2 + C * 0,4 + B * 0,6 + A * 0,8 + A1 * 1) * 0, \gamma$				
$[(C * 0,25 + B * 0,5 + A2 * 0,75 + A1 * 1) * 0, \alpha] + [(M * 0,4 + D * 1) * 0, \beta] + [(D * 0,2 + C * 0,4 + B * 0,6 + A * 0,8 + A1 * 1) * 0, \gamma]$										
$(C * 0,25 + B * 0,5 + A2 * 0,75 + A1 * 1) = r$				$(M * 0,4 + D * 1) = p$		$(D * 0,2 + C * 0,4 + B * 0,6 + A * 0,8 + A1 * 1) = g$				
$r_1 + \dots + r_n = r'$				$p_1 + \dots + p_n = p'$		$g_1 + \dots + g_n = g'$				
				$r' + p' + g' = T = 100$						
				$((r' * 100) / T) + ((p' * 100) / T) + ((g' * 100) / T) = 100$						
				$R + P + G = 100$						
$\alpha = 100 - R$				$\beta = 100 - P$		$\gamma = 100 - G$				

¹ Variable **Revi**: número de revistas indexadas en Publindex. Relación con investigación: se publican artículos derivados-relacionados con investigaciones nacionales e internacionales.

² Variable **PosG**: número de maestrías-doctorados aprobados, que pueden ser ofertados y recibir estudiantes. Relación con investigación: formación de investigadores y científicos

³ Variable **GruP**: número relativo de grupos de investigación categorizados por Colciencias. Relación con investigación: se formulan y desarrollan proyectos y actividades de investigación científico-tecnológicas

⁴ Además, no se tuvieron en cuenta aquellas IES que aparecen «respaldando» un grupo sin avalarlo.

Ranking U-Sapiens 2012-2

Clasificación de universidades colombianas según indicadores de investigación
 Por Sapiens Research Group¹

2012-2	T	Instituciones de Educación Superior	Departamento	MEN	Puntaje		RevI	PosG	GruP	Q	Ius
1	==	UO <i>Universidad Nacional de Colombia</i>	Bogotá	1101	127,770	↑	21,2	49,2	57,4	Q1	0,405
2	==	UO <i>Universidad de Antioquia</i>	Antioquia	1201	79,632	↑	14,4	33,7	31,5	Q1	0,266
3	==	UP <i>Universidad de los Andes</i>	Bogotá	1813	53,536	↑	6,2	23,0	24,4	Q1	0,379
4	==	UO <i>Universidad del Valle</i>	Valle del Cauca	1203	51,788	↑	6,2	19,0	26,6	Q1-2	0,203
5	==	UP <i>Pontificia Universidad Javeriana</i>	Bogotá	1701	49,600	↑	13,4	15,3	20,9	Q2	0,194
6	==	UO <i>Universidad Nacional de Colombia</i>	Antioquia	1102	39,811	↓	3,2	19,9	16,8	Q2	0,359
7	==	UP <i>Fundación Universidad del Norte</i>	Atlántico	1713	32,563	↑	7,3	16,0	9,3	Q2	0,445
8	==	UO <i>Universidad Industrial de Santander</i>	Santander	1204	30,112	↑	5,5	11,7	12,9	Q2	0,131
9	↑	UO <i>Universidad de Caldas</i>	Caldas	1112	24,243	↑	5,9	10,3	8,0	Q2	0,183
10	↑	UO <i>Universidad Pedagógica y Tecnológica de Colombia</i>	Boyacá	1106	23,125	↑	3,4	10,1	9,6	Q2	0,136
11	↓	UP Universidad Pontificia Bolivariana	Antioquia	1710	23,056	↓	3,0	10,1	9,9	Q2-3	0,145
12	==	UO Universidad Tecnológica de Pereira	Risaralda	1111	22,738	↑	0,7	10,6	11,5	Q3	0,130
13	==	UO Universidad de Cartagena	Bolívar	1205	20,633	↑	0,5	9,0	11,2	Q3	0,111
14	==	UP Universidad EAFIT	Antioquia	1712	19,268	↑	2,3	10,0	7,0	Q3	0,158
15	↑	UO Universidad Distrital Francisco José de Caldas	Bogotá	1301	19,263	↑	3,2	4,3	11,8	Q3	0,059
16	↓	UP Universidad Externado de Colombia	Bogotá	1706	19,170	↑	3,0	8,3	7,9	Q3	0,161
17	↑	UO Universidad del Cauca	Cauca	1110	17,705	↑	0,7	8,1	8,9	Q3	0,158
18	↓	UP Universidad Santo Tomás	Bogotá	1704	17,059	↓	2,3	7,0	7,8	Q3	0,146
19	==	UP Universidad del Rosario	Bogotá	1714	16,793	↑	3,6	6,9	6,3	Q3	0,131
20	==	UP Universidad de Medellín	Antioquia	1812	16,156	↑	2,7	10,4	3,0	Q3	0,124
21	==	UP Universidad de la Salle	Bogotá	1803	14,641	↑	3,0	4,9	6,8	Q3	0,089
22	↑	UP Universidad de la Sabana	Cundinamarca	1711	13,974	↑	3,4	4,4	6,1	Q3	0,127
23	↓	UO Universidad del Atlántico	Atlántico	1202	13,933	↑	0,9	5,4	7,6	Q3	0,077
24	==	UO Universidad Pedagógica Nacional	Bogotá	1105	12,280	↑	3,2	3,9	5,2	Q3	0,116
25	==	UO Universidad del Magdalena	Magdalena	1213	12,127	↑	0,7	5,9	5,6	Q3	0,070
26	↑	UP Universidad CES	Antioquia	2708	11,087	↑	2,1	5,0	4,0	Q3	0,276
27	↓	UO Universidad Militar Nueva Granada	Bogotá	1117	10,410	↑	4,1	2,3	4,0	Q3	0,069
28	==	UO Universidad de Córdoba	Córdoba	1113	9,809	↑	1,1	4,9	3,8	Q3-4	0,082
29	↑	UO Universidad del Tolima	Tolima	1207	9,700	↑	0,7	5,4	3,6	Q4	0,026
30	↓	UP Universidad Simón Bolívar	Atlántico	2805	9,528	↑	0,7	3,7	5,1	Q4	0,075
31	==	UP Universidad Libre	Valle del Cauca	1807	9,350	↑	1,1	2,6	5,6	Q4	0,153
32	==	UP Universidad de Manizales	Caldas	1722	9,146	↑	2,1	4,1	2,9	Q4	0,190
33	==	UP Universidad el Bosque	Bogotá	1729	8,853	↑	1,4	3,0	4,5	Q4	0,097
34	==	UO Universidad de Pamplona	Norte de Santander	1212	8,587	↑	0,9	3,7	4,0	Q4	0,032
35	==	UO Universidad del Quindío	Quindío	1208	8,530	↑	0,5	3,1	4,9	Q4	0,053
36	↑	UO Universidad de Nariño	Nariño	1206	7,952	↑	1,1	2,1	4,7	Q4	0,090
37	↓	UO Universidad Nacional de Colombia	Valle del Cauca	1104	7,813	↑	0,7	2,6	4,6	Q4	0,274
38	↑	UP Universidad Autónoma de Bucaramanga	Santander	1823	7,417	↑	0,9	3,1	3,4	Q4	0,079
39	↑	UP Universidad Libre	Bogotá	1806	7,329	↑	1,1	2,7	3,5	Q4	0,055



2012-2	T	Instituciones de Educación Superior	Departamento	MEN	Puntaje	Revl	PosG	GruP	Q	Ius	
40	↑	UO Universidad Surcolombiana	Huila	1114	7,280	↑	0,7	1,1	5,5	Q4	0,074
41	↓	UP Pontificia Universidad Javeriana	Valle del Cauca	1702	7,211	↓	1,1	2,0	4,1	Q4	0,098
42	▬	UP Universidad de Bogotá Jorge Tadeo Lozano	Bogotá	1707	6,454	↑	0,2	2,7	3,5	Q4	0,056
43	▬	UP Universidad Sergio Arboleda	Bogotá	1728	6,267	↑	0,9	2,1	3,2	Q4	0,103
44	↑	UP Universidad ICESI	Valle del Cauca	1828	6,168	↑	1,4	2,9	1,9	Q4	0,100
45	↓	UP Universidad Autónoma de Occidente	Valle del Cauca	1830	6,092	↑	0,5	2,0	3,6	Q4	0,070
46	↓	UP Universidad EAN	Bogotá	2812	5,685	↑	0,5	3,3	1,9	Q4	0,089
47	↓	UP Universidad Tecnológica de Bolívar	Bolívar	1832	5,575	↑	0,2	2,9	2,5	Q4	0,123
48	↑	UP Universidad Autónoma de Manizales	Caldas	1825	5,352	↑	0,2	3,1	2,0	Q4	0,143
49	↑	UP Universidad Antonio Nariño	Bogotá	1826	5,266	↑	0,5	1,0	3,8	Q4	0,037
50	↓	UP Universidad Católica de Colombia	Bogotá	1719	5,138	↑	1,4	0,9	2,9	Q4	0,044
51	↓	UP Fundación Universidad Central	Bogotá	1709	5,113	↑	0,7	1,1	3,3	Q4	0,048
52	↓	UO Universidad de Sucre	Sucre	1217	4,997	↑	0,2	3,1	1,6	Q4	0,108
53	↑	UP Universidad de San Buenaventura	Bogotá	1718	4,987	↑	1,4	1,7	1,9	Q4	0,115
54	↓	UO Universidad de los Llanos	Meta	1119	4,843	↑	0,9	1,4	2,5	Q4	0,082
55	●	UP <i>Universidad de Santander</i>	Santander	2832	4,718	●	0,2	2,3	2,2	Q4	0,018
56	↓	UP Universidad de San Buenaventura	Valle del Cauca	1716	4,642	↑	0,2	3,1	1,3	Q4	0,073
57	↑	UP Universidad Autónoma del Caribe	Atlántico	1804	4,471	↑	1,1	1,7	1,6	Q4	0,043
58	↓	UP Universidad de San Buenaventura	Antioquia	1717	4,276	↑	0,9	1,6	1,8	Q4	0,078
59	↓	UO Universidad de la Amazonía	Caquetá	1115	4,214	↑	0,5	1,1	2,6	Q4	0,056
60	●	UP <i>Universidad Manuela Beltrán</i>	Bogotá	1735	4,028	●	0,5	0,3	3,3	Q4	0,063
61	↓	UP Universidad Cooperativa de Colombia	Bogotá	1818	4,018	↑	0,7	1,1	2,2	Q4	0,013
62	↓	UP Universidad Santo Tomás	Santander	1705	3,964	↑	1,8	0,6	1,6	Q4	0,055
63	↓	UO Universidad Tecnológica del Chocó	Chocó	1118	3,563	↑	0,2	0,6	2,8	Q4	0,033
64	▬	UP Universidad La Gran Colombia	Bogotá	1801	3,339	↑	0,2	0,6	2,5	Q4	0,031
65	↓	UP Universidad Libre	Atlántico	1808	3,288	↑	0,2	0,6	2,5	Q4	0,072
66	↑	UP Universidad Católica de Pereira	Risaralda	2711	3,213	↑	0,9	0,9	1,4	Q4	0,137
67	↓	UO Universidad Nacional Abierta y a Distancia	Bogotá	2102	3,196	↑	0,7	0,3	2,2	Q4	0,006
68	▬	IUO Politécnico Colombiano Jaime Isaza Cadavid	Antioquia	2209	3,172	↑	0,7	0,3	2,2	Q4	0,068
69	↓	IUO Instituto Tecnológico Metropolitano	Antioquia	3302	2,899	↑	0,7	0,6	1,6	Q4	0,012
70	↓	UP Universidad de Ciencias Aplicadas y Ambientales	Bogotá	1835	2,861	↑	0,7	0,6	1,6	Q4	0,060
71	↑	UO Universidad Francisco de Paula Santander	Norte de Santander	1209	2,729	↑	0,2	0,9	1,6	Q4	0,013
72	↓	IUP Escuela de Ingeniería de Antioquia	Antioquia	2813	2,682	↓	1,1	0,6	1,0	Q4	0,111
73	↑	IUP Fundación Universitaria Konrad Lorenz	Bogotá	2712	2,615	↑	1,6	0,6	0,4	Q4	0,094
74	↓	UP Universidad Autónoma de Colombia	Bogotá	1725	2,592	↑	0,2	0,6	1,8	Q4	0,034
75	↓	UP Universidad Santo Tomás	Boyacá	1732	2,550	↓	0,7	0,9	1,0	Q4	0,105
76	↓	UP Universidad Pontificia Bolivariana	Santander	1723	2,368	↓	0,2	0,6	1,6	Q4	0,036
77	▬	UP Universidad Piloto de Colombia	Bogotá	1815	2,165	↑	0,2	0,6	1,4	Q4	0,030
78	↓	IUO Dirección Nacional de Escuelas	Bogotá	2106	2,060	↓	0,5	0,9	0,7	Q4	0,019
79	↓	IUP Politécnico Gran Colombiano	Bogotá	2725	1,965	↑	0,7	0,6	0,7	Q4	0,013
80	●	IUP <i>Fundación Universitaria Luis Amigo</i>	Antioquia	2719	1,821	●	0,2	0,3	1,3	Q4	0,017
81	↓	UP Universidad Católica de Manizales	Caldas	1827	1,608	↓	0,2	0,9	0,5	Q4	0,051
82	↓	IUO Escuela Superior de Administración Pública	Bogotá	2104	1,489	↓	0,5	0,3	0,7	Q4	0,014

2012-2	T	Instituciones de Educación Superior	Departamento	MEN	Puntaje	Revl	PosG	GruP	Q	Ius	
83		IUP Fundación Universitaria Católica del Norte	Antioquia	2732	1,003		0,5	0,3	0,3	Q4	0,036

$\alpha=0,912$ $\beta=0,715$ $\gamma=0,373$ Q=Cuartiles

UP= Universidad privada UP= Universidad pública IUP= Instituciones universitarias privadas IUO= Instituciones universitarias oficiales Ius= Índice U-Sapiens

Sube Baja Igual Ingresa

Las 10 primeras: las 8 primeras del reporte 2012-1 siguen siendo las mismas, pero sube un puesto la *Universidad de Caldas* (10 al 9), que siempre ha estado entre las 10 y 11 mejores universidades, e ingresa la *Universidad Pedagógica y Tecnológica de Colombia* (11 al 10), que inició en el puesto 13 en 2010-1 y que cada semestre da pruebas de su constante mejoramiento en estas tres variables de investigación. Desde el ángulo de los puntajes, el 90% mostró ascensos que, en promedio, para cada una, representan casi el 2,5% frente a los de 2012-1. La única universidad que arrojó datos de descenso fue la *Universidad Nacional de Colombia seccional Medellín*, con un crecimiento negativo de casi el 1% (40,133 → 39,811).

Las que ingresan: cada semestre se suman más universidades a la clasificación, porque logran cumplir con las tres variables que se exigen: revistas, maestrías-doctorados, y grupos de investigación. En esta oportunidad ingresan tres: *Universidad de Santander* (puesto 55 entre 83 y puntaje de 4,7189, *Universidad Manuela Beltrán* (60/83 y 4,028) y *Fundación Universitaria Luis Amigo* (80/83 y 1,821).

Las que más suben: no todas las universidades avanzan semestre a semestre. Algunas pocas son las que se destacan al subir entre 3 y 5 puestos: *Universidad Antonio Nariño* (puesto 54→49), *Universidad ICESI* (47→44) y *Universidad Católica de Pereira* (69→66).

Las que más crecen: fueron tres las universidades que más crecieron en puntaje (entre 1,433 y 1,611): *Universidad de los Andes* (puntaje 51,925→53,536), *Universidad de Caldas* (22,647→24,243) y *Universidad de Medellín* (14,724→16,156).

Índice U-Sapiens (Ius)

El Índice U-Sapiens responde a la pregunta: ¿cuál sería el resultado al analizar el número total de docentes⁵ y el número total de alumnos matriculados⁶ frente al puntaje de cada universidad? Se formula de la siguiente manera:

$$Ius = \frac{\text{Puntaje Ranking U-Sapiens 2012-2}}{\text{Alumnos matriculados + Profesores}} \times 100$$

El recurso humano (alumnos más profesores) es el punto de partida de la producción investigativa. Por esta razón, que una universidad dé pruebas de una dinámica investigativa (revistas de investigación indexadas, maestrías-doctorados activos, y grupos de investigación) permite concluir que su recurso humano está directamente involucrado. En ese sentido, este indicador demuestra la capacidad que tiene cada universidad en el ámbito de la investigación, con lo cual se equipara el sistema de medición sin que el tamaño de la institución influya sobre el resultado. Eso quiere decir que universidades relativamente pequeñas (en número de estudiantes y profesores) logran efectos parecidos e incluso superiores que las grandes.

10 primeras IES	Ius	Puesto	Puntaje	Q	10 últimas IES	Ius	Puesto	Puntaje	Q
Fundación Universidad del Norte	0,445	7	32,563	Q2	Universidad del Tolima	0,026	29	9,700	Q4
Universidad Nacional de Colombia-Bogotá	0,405	1	127,770	Q1	Dirección Nacional de Escuelas	0,019	78	2,060	Q4
Universidad de los Andes	0,379	3	53,536	Q1	Universidad de Santander	0,018	55	4,718	Q4
Universidad Nacional de Colombia-Medellín	0,359	6	39,811	Q2	Fundación Universitaria Luis Amigo	0,017	80	1,821	Q4
*Universidad CES	0,276	26	11,087	Q3	Escuela Superior de Administración Pública	0,014	82	1,489	Q4
*Universidad Nacional de Colombia-Palmira	0,274	37	7,813	Q4	Universidad Francisco de Paula Santander	0,013	71	2,729	Q4
Universidad de Antioquia	0,266	2	79,632	Q1	Politécnico Gran Colombiano	0,013	79	1,965	Q4
Universidad del Valle	0,203	4	51,788	Q1-2	Universidad Cooperativa de Colombia-Bogotá	0,013	61	4,018	Q4
Pontificia Universidad Javeriana-Bogotá	0,194	5	49,600	Q2	Instituto Tecnológico Metropolitano	0,012	69	2,899	Q4
*Universidad de Manizales	0,190	32	9,146	Q4	Universidad Nacional Abierta y a Distancia	0,006	67	3,196	Q4

El mejor Índice U-Sapiens lo tiene la *Fundación Universidad del Norte* (con 0,445), que ocupa el puesto 7 en el cuartil Q2, seguida de la *Universidad Nacional de Colombia principal Bogotá* (puesto 1 con 127,770 en Q1) y la *Universidad de los Andes* (puesto 3 con 53,536 en Q1). Sin embargo, hay que destacar dos universidades que aunque están en el cuartil Q4 hacen parte de estas 10 primeras: la *Universidad Nacional de Colombia sede Palmira*

⁵ Incluidos todos los tiempos de dedicación y todos los tipos de contrato.

⁶ En los distintos programas.

(puesto 37 con 7,813) y la *Universidad de Manizales* (puesto 32 con 9,146).

Los índices más bajos los tiene la *Universidad Nacional Abierta y a Distancia* (con 0,006), que ocupa el puesto 67/83 con 3,196 en Q4, y el *Instituto Tecnológico Metropolitano* (puesto 69/83 con 2,899 en Q4). Todas las últimas universidades están en cuartil Q4.

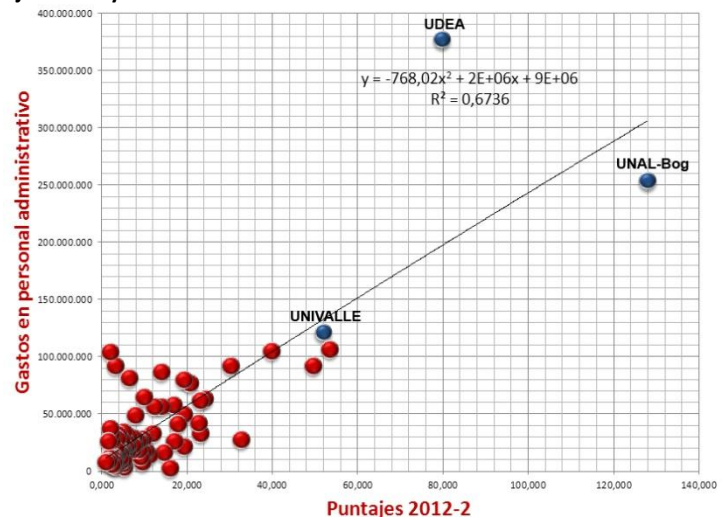
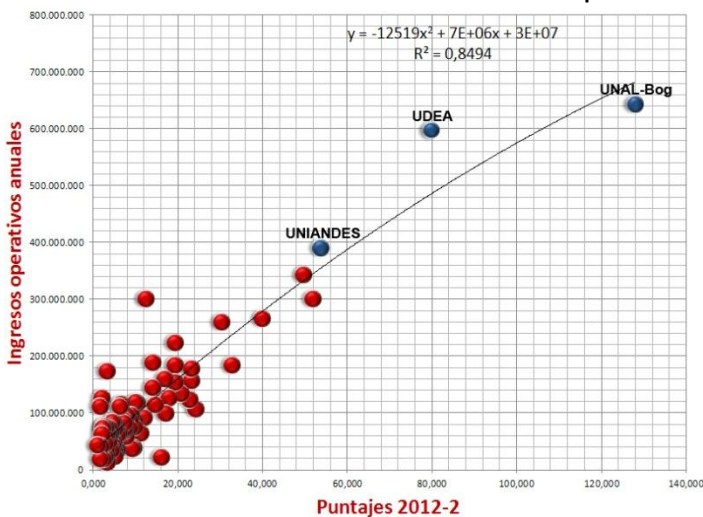
En suma, queda demostrado que universidades pequeñas manifiestan efectos similares y hasta superiores, aunque en menor escala, que universidades grandes en términos numéricos de recurso humano (profesores y estudiantes); pero también que el 70% de las universidades que ocupan los primeros 10 lugares del Ranking U-Sapiens 2012-2 obtienen también excelentes índices.

Correlación de los puntajes 2012-1 con otras variables

Internamente, cada semestre, correlacionamos los puntajes del Ranking U-Sapiens con otros datos relevantes que se derivan de las instituciones clasificadas. En esta oportunidad los correlacionamos con 4 indicadores: (1) *Total alumnos matriculados (TAM)*; (2) *Total profesores (TP)*; (3) *Ingresos operativos anuales (IOA)*; y (4) *Gastos anuales en personal administrativo (GPA)*. Los resultados⁷ reiteran que las correlaciones más cercanas a 1 son las que se establecen con las variables 3 (Cc: 0,92) y 4 (Cc: 0,82). Es decir que a mayores capitales ingresados-invertidos, mayores puntajes alcanzados. Claro ejemplo de ello son la Universidad Nacional de Colombia (principal), la Universidad de Antioquia y la Universidad de los Andes. Estas tres tienen los mayores puntajes porque, además, indudablemente reciben grandes y justas sumas de dinero anual (en promedio 550.000.000 miles de millones de pesos). Y no solo eso, sino que, en promedio, cerca de un 45% lo destinan a gastos en personal administrativo. Como se ha dicho en anteriores veces, esto no es lo óptimo, porque el país necesita más inyecciones de capital en todas las universidades; que se destine mucho más del PIB exclusivamente para asuntos de investigación. Que esto se convierta en una prioridad sacará a Colombia del atraso tan grande en el que está frente a otros países del mismo cono sur, lo cual derivará en calidad de vida y equidad social.

Factores	TAM	TP	IOA	GPA
Coefficiente de correlación	0,36	0,67	0,92	0,82
Coefficiente R²	0,13	0,45	0,84	0,67

Dispersiones: Puntajes e IOA y GPA



¿Qué hacen las mejores universidades para ocupar las primeras 10 posiciones?

Las 10 primeras universidades, aparte de cumplir con las exigencias de esta clasificación, se empeñan en que su dinámica investigativa se mantenga activa y en crecimiento constante. Para estas 10 universidades, existe en promedio una revista indexada en Publindex para que 1.240 alumnos matriculados y profesores (AP) puedan participar con sus resultados de investigación; también un programa de maestría-doctorado activo por cada 410 AP; y un grupo de investigación reconocido por Colciencias por cada 193 AP.

Para el resto de universidades, los datos cambian dramáticamente: en promedio hay una revista por cada 5.276 AP; un programa de maestría doctorado por cada 3.154; y un grupo de investigación por cada 552 AP.

⁷ Datos obtenidos-solicitados de SNIES-MEN

Las brechas que hay que cerrar son gigantes. El resto de universidades (73) deben, en promedio, aumentar casi un 330% en términos de revistas de investigación indexadas en Pubindex; un 670% en creación de maestrías-doctorados; y un 185% en reconocimiento de grupos de investigación.

Por lo anterior, es clave que las universidades no se conformen con tener revistas, maestrías-doctorados y grupos de investigación. Están en el reto casi obligatorio de colocarse como metas crecer no solo en planta docente y alumnos matriculados sino también en este resto de logros. Hay universidades que, pese a su poca antigüedad, han decidido crecer integralmente e impulsar la investigación; mientras que hay muchas otras de antaño que ni siquiera tienen una maestría o una revista indexada, lo cual demuestra claramente su despreocupación en formación de investigadores y visibilización de resultados de investigación; es decir, son instituciones que no investigan o lo hacen muy poco, con lo cual se están conformando a dictar clases y graduar más personas. Nada más.

Nueva presentación web del Ranking U-Sapiens

A partir de este reporte 2012-2, Sapiens Research Group decidió publicar sus resultados en su portal web. Allí se podrá observar el listado de las 83 universidades clasificadas con su respectivo puntaje. El puesto ocupado, los datos de las variables y el Índice U-Sapiens solo se podrán ver a través de esta versión Issuu.

Además de esto, hemos decidido que el público en general que nos lee en todo el mundo (más de 115.000 lectores Issuu de más de 1.000 ciudades de los 5 continentes) califique la universidad de su preferencia. Por eso cada una tendrá la famosa manito de Facebook, para que puedan optar por “Me gusta”. Y cada cierto periodo de tiempo daremos a conocer cuál ha sido la votación para cada una. Esto, indudablemente, dará a conocer otra perspectiva de elección, con sus respectivos argumentos. Porque cada universidad clasificada cuenta ahora con su propio micro sitio.



En este microsítio, la comunidad científica y la sociedad en general podrán darle “Me gusta” o “Compartir” a través de Facebook. Lo mismo que dejar sus comentarios. Las redes sociales de Google+, LinkedIn y Twitter también están activas para que puedan visibilizarse y difundirse por todo el mundo.

Allí podrán observar, a través de Google Earth, la ciudad donde se ubica la universidad, el código que el Ministerio de Educación Nacional le asigna (si es principal o seccional).

También un consolidado histórico: una tabla que muestra los resultados del Ranking U-Sapiens hasta 2012-1 o 2012-2, en la que cada fecha lleva al reporte mismo para que pueda ser descargado en PDF.

Finalmente, las personas interesadas encontrarán un apartado titulado “Oferta educativa, investigación y publicaciones”. Allí se podrán conocer los programas ofertados (activos y que pueden recibir alumnos nuevos), los grupos de investigación reconocidos y las revistas indexadas.

Toda estos estos datos e información, sumado a la opinión de los visitantes, hará que cada microsítio sea consultado por millones de personas en todo el mundo, que conozcan más sobre cada universidad y que se enteren sobre cómo va esa universidad en el Ranking U-Sapiens.

ⁱ Director de *Sapiens Research Group*: Carlos-Roberto Peña-Barrera (director@sapiensresearch.org).