

anuario  
1992

INSTITUTO  
DE ESTUDIOS  
ZAMORANOS  
FLORIAN  
DE OCAMPO





# **ANUARIO 1992**

**INSTITUTO DE ESTUDIOS ZAMORANOS  
"FLORIÁN DE OCAMPO" (C.S.I.C.)**



**anuario  
1992**

**INSTITUTO  
DE ESTUDIOS  
ZAMORANOS  
FLORIAN  
DE OCA MPO**



## CONSEJO DE REDACCIÓN

Miguel Ángel Rodríguez, Enrique Fernández-Prieto, Miguel de Unamuno, Juan Carlos Alba López, Juan Ignacio Gutiérrez Nieto, Luciano García Lorenzo, Jorge Juan Fernández, José Luis González Vallvé, Eusebio González, Amando de Miguel, Concha San Francisco, Francisco Rodríguez Pascual, Antonio Pedrero Yéboles.

*Secretario Redacción:* Juan Carlos Alba López.

*Diseño Portada:* Ángel Luis Esteban Ramírez.

© INSTITUTO DE ESTUDIOS ZAMORANOS  
"FLORIÁN DE OCAMPO"  
Consejo Superior de Investigaciones Científicas (C.S.I.C.)  
DIPUTACIÓN PROVINCIAL DE ZAMORA.

ISSN.: 0213-82-12

Depósito Legal: ZA - 297 - 1988

Imprime: HERALDO DE ZAMORA. Santa Clara, 25 - ZAMORA  
artes gráficas

# ÍNDICE





## ARTICULOS

|   |     |
|---|-----|
| PALEONTOLOGÍA .....   | 15  |
| Emiliano Jiménez Fuentes, Santiago Gil Tudanca: <i>Vertebrados fósiles de Zamora</i> .....  | 17  |
| ARQUEOLOGÍA .....   | 31  |
| Intervenciones arqueológicas en la provincia de Zamora .....  | 33  |
| Miguel Ángel Martín Carbajo, Jesús Carlos Misiego Tejeda, Francisco Javier Pérez Rodríguez, Francisco Javier Sanz García, Gregorio José Marcos Contreras: <i>El campo de Túmulos de "La Manguita" (San Vitero)</i> .....  | 35  |
| Jesús Carlos Misiego Tejeda, Francisco Javier Pérez Rodríguez, Francisco Javier Sanz García, Gregorio José Marcos Contreras, Miguel Ángel Martín Carbajo: <i>Nuevos datos sobre el Grupo Castreño del Noroeste de Zamora, El "Castro de la luz" (Moveros)</i> . ..... | 55  |
| Purificación Rubio Carrasco, Luis Iglesias del Castillo, Ana M <sup>a</sup> Martín Arija, Mónica Salvador Velasco, Ana I. Viñé Escartín: <i>Excavación Arqueológica en "El tesoro - La Corralina", (Castroverde de Campos)</i> .....                                  | 79  |
| Gregorio José Marcos Contreras, Miguel Ángel Martín Carbajo, Jesús Carlos Misiego Tejeda, Francisco Javier Pérez Rodríguez, Francisco Javier Sanz García: <i>Excavación Arqueológica en el ayuntamiento de "El Cementerio" (Gema)</i> .....                           | 95  |
| Ana I. Viñé Escartín, Luis Iglesias del Castillo, Ana M <sup>a</sup> Martín Arija, Purificación Rubio Carrasco, Mónica Salvador Velasco: <i>Intervención Arqueológica en la Iglesia de San Salvador (Belver de los Montes)</i> .....                                  | 109 |
| Ana M <sup>a</sup> Martín Arija, Luis Iglesias del Castillo, Purificación Rubio Carrasco, Mónica Salvador Velasco, Ana I. Viñé Escartín: <i>Excavación Arqueológica en la "Dehesa de Pelazos" (Villar del Buey)</i> .....   | 123 |
| Luis Iglesias del Castillo, Ana M <sup>a</sup> Martín Arija, Purificación Rubio Carrasco, Mónica Salvador Velasco, Ana I. Viñé Escartín: <i>Intervención Arqueológica en el Castillo de Zamora</i> .....  | 135 |
| Ana I. Viñé Escartín, Luis Iglesias del Castillo, Ana M <sup>a</sup> Martín Arija, Purificación Rubio Carrasco, Mónica Salvador Velasco: <i>Excavaciones Arqueológicas en el Canto y Cl. Padre José Navarro (Toro)</i> .....  | 149 |
| Hortensia Larrén Izquierdo: <i>Hallazgos cerámicos en la ciudad de Toro (II): El conjunto del "Patio del Siete"</i> .....   | 163 |

|  |     |
|--|-----|
| Consuelo Escribano Velasco: <i>Excavación de urgencia en el “Castro de la Magdalena” (Milles de la Polvorosa, Mózar de Valverde)</i> .....                                   | 175 |
| <b>ARTE</b> .....  | 191 |
| Manuel Pérez Hernández: <i>Marcas de Platería Zamorana</i> .....   | 193 |
| Jesús Masana Monistrol: <i>El rostro en el románico. Connotaciones Bíblico/Litúrgicas</i> .....  | 209 |
| Inocencio Cadiñanos Bardeci: <i>El convento de San Francisco de Benavente y su construcción en el siglo XVII</i> .....   | 239 |
| Fernando Regueras Grande: <i>San Pedro de la Nave: Una síntesis.</i>   | 253 |
| Rosa Martín Vaquero: <i>Las obras de la platería en la parroquia zamorana de San Isidoro de Casaseca de Campeán</i> .....  | 267 |
| <b>BIOLOGÍA</b> .....  | 289 |
| José Ignacio Regueras Grande: <i>La caza mayor, y la avutarda en Zamora</i> .....  | 291 |
| <b>ECONOMÍA</b> .....  | 367 |
| Jesús del Río Luelmo: <i>El campo zamorano ante su integración en la CE: Consecuencias y perspectivas</i> .....  | 369 |
| <b>ENOLOGÍA</b> .....  | 393 |
| M <sup>a</sup> Cruz Ortiz Fernández, Luis Antonio Sarabia Peinador: <i>Caracterización de vinos de Toro mediante técnicas quimiométricas de análisis multivariante</i> ..... | 395 |
| <b>GEOLOGÍA</b> .....  | 461 |
| J. L. Fernández Turiel, D. Gimeno, A. López Soler, X. Querol: <i>La mineralizaciones fosfáticas de los materiales paleozoicos de la provincia de Zamora</i> .....            | 463 |
| <b>HISTORIA</b> .....  | 507 |
| Abundio García Caballero: <i>Proyecto de colonización de los despoblados de San Pelayo, Santa Cristina y Villagodio</i> .....  | 509 |
| Pedro Marcos Blanco, Concepción Pérez Quiñones: <i>Cartas de examen de artesanos zamoranos en el archivo municipal de León.</i>  | 529 |
| José Antonio Álvarez Vázquez: <i>El arbitristo de Caxa de Leruela y la crisis del siglo XVII</i> .....   | 541 |
| Francisco Javier Lorenzo Pinar: <i>La cofradía zamorana de San Cosme y San Damián. Ordenanzas de 1550</i> .....  | 565 |

|   |     |
|---|-----|
| Enrique Fernández Prieto: <i>Zamora según los datos del Catastro de Ensenada de 1751-52</i> .....   | 581 |
| Antonio Matilla Tascón: <i>Pleito entre las Aceñas de Cabañales y de Olivares, de la ciudad de Zamora: 1545-1552</i> .....                            | 591 |
| Miguel Ángel Diego Núñez, M <sup>a</sup> Belén Béjar Trancón: <i>Reseña histórica del reino Suevo</i> .....   | 597 |
| <b>LITERATURA</b> .....   | 615 |
| Pedro Crespo Refoyo: <i>Claudio Rodríguez entre el apocalipsis y las ciencias naturales</i> .....   | 617 |
| <b>FONDOS DOCUMENTALES</b> .....  | 645 |
| José Andrés Casquero Fernández: <i>Inventario del archivo de la Junta Pro-Semana Santa de Zamora</i> .....  | 647 |
| Pedro García Álvarez: <i>Documentación de la sociedad económica de amigos del país de Zamora</i> .....  | 667 |
| <b>SOCIOLOGÍA</b> .....   | 711 |
| José Manuel Barrio Aliste: <i>Análisis teórico y crítico de la pobreza de la provincia de Zamora: Génesis y causa de la problemática social</i> ..... | 713 |
| <b>CURSOS DE ENERGÍA</b>  |     |
| J. L. Martínez López-Muñiz: <i>Nuevo marco europeo para el sector eléctrico: La hora definitiva de un profundo cambio</i> .....                       | 733 |
| Adriano García Loygórriz Ruiz: <i>Perspectivas del carbón termoeléctrico en la Comunidad Europea</i> .....  | 753 |
| José Manuel Díaz Lema: <i>La reforma del marco jurídico del sector eléctrico</i> .....  | 767 |
| Javier Escudero Gutiérrez: <i>Energía, medio ambiente y la conferencia de Río</i> .....   | 785 |
| <b>MEMORIA Y ACTIVIDADES</b>  |     |
| Memoria Año 1992 .....  | 811 |

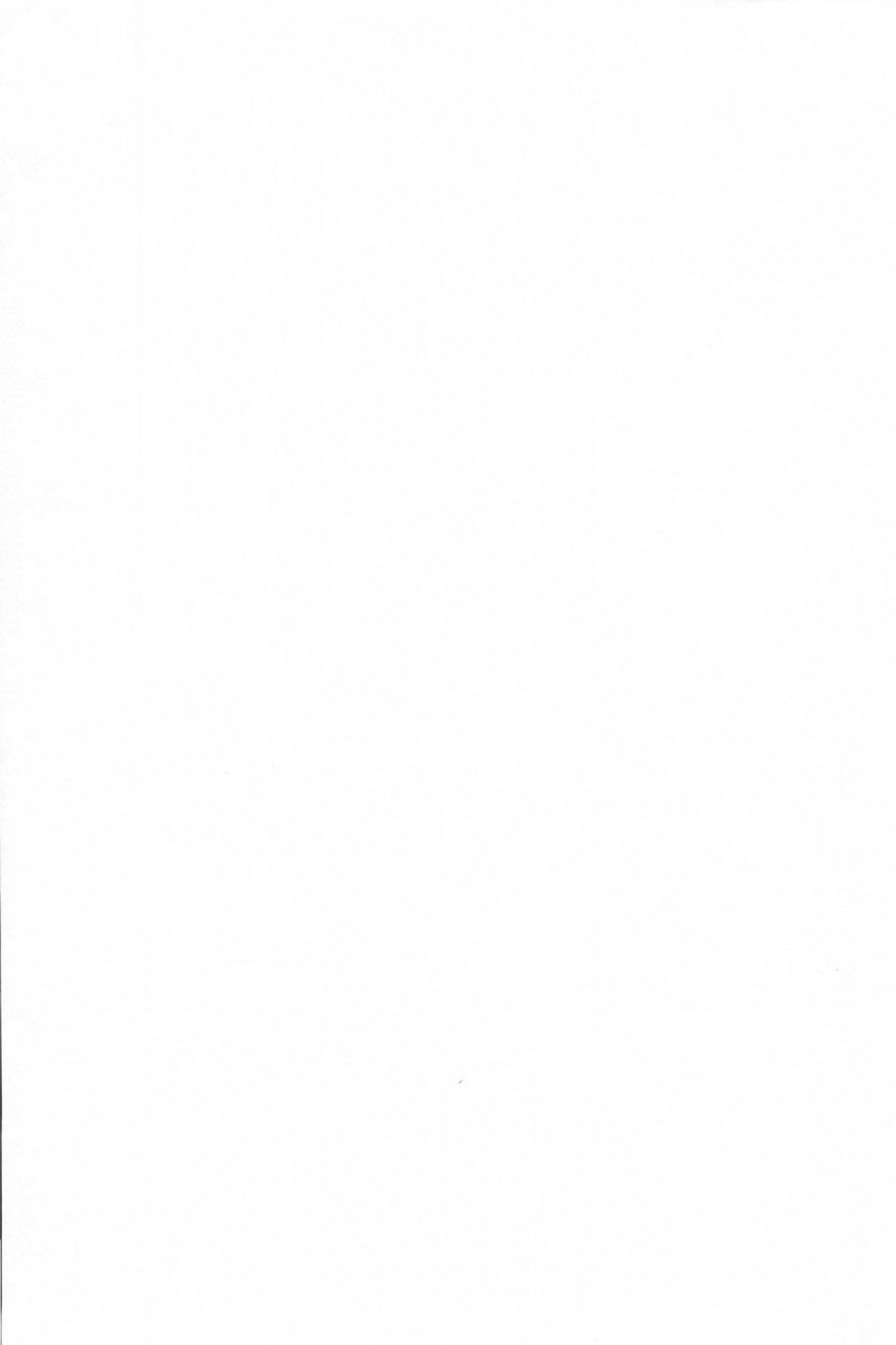


# ARTÍCULOS



ARTE







# LAS OBRAS DE PLATERÍA EN LA PARROQUIA ZAMORANA DE SAN ISIDORO DE CASASECA DE CAMPEÁN

ROSA MARTÍN VAQUERO

Con el presente estudio vamos a continuar la labor anteriormente iniciada sobre la platería de las dos parroquias zamoranas de Casaseca de Campeán y Villanueva de Campeán<sup>1</sup>. Analizaremos, al igual que hicimos en el trabajo precedente, las piezas de esta iglesia: sus características, encuadre cronológico, estilo, así como las marcas estampadas en sus piezas. También proporcionaremos los datos que de ellas recogimos en los archivos consultados, sobre todo, en el archivo parroquial.

## OBRAS DE PLATERÍA EN CASASECA DE CAMPEÁN

Las piezas de esta iglesia responden a modelos sencillos, con apenas decoración; rompen este esquema: una custodia, un cáliz y una vara de cofradía que están profusamente decorados. Existe un claro predominio de cálices, se conservan cinco, frente a las otras piezas; no es de extrañar que este objeto, necesario e importante en la celebración litúrgica, haya sido la pieza mejor preservada de fundiciones y ventas. De las obras que hemos analizado en la platería de esta iglesia, es un cáliz de fines del siglo XVII, comienzos del XVIII, la pieza más antigua que se conserva.

Hemos incluido un pequeño grupo de obras cuyo material no es precisamente la plata pero se ha preferido englobarlas por el valor artístico que representan. El sol expositor de la custodia de bronce, nos parece un ejemplo representativo porque de esas características se conservan varios modelos de custodias realizados en ese metal, ante la escasez y penuria económica del momento; con los cuales se emplearon las mismas técnicas y modelos decorativos que en las realizadas con los metales nobles. Otras piezas que también hemos considerado, pese a la baja calidad del metal empleado –plata meneses–, como un cáliz, un copón, una concha de bautismo y un relicario, marcan un estilo historicista y ecléctico en el que se mezclan tipologías góticas y decoraciones de diferentes períodos con los propios de la época que nos ponen de manifiesto la metamorfosis que había sufrido la platería a fines del siglo XIX: los modelos en serie y la baja calidad de los meta-

<sup>1</sup> MARTÍN VAQUERO, R., "La platería en las parroquias zamoranas de Casaseca de Campeán y Villanueva de Campeán", *Anuario del Instituto de Estudios Zamoranos Florián de Ocampo*. Año 1991. Zamora, (1992), pp. 365-388

les empleados, serán la tendencia que seguirán los prototipos más modestos durante la primera mitad del s. XX.

También hemos introducido un cacillo con las marcas francesas como testimonio de la desaparición, de la mayoría, de los talleres y orfebres españoles que en otros tiempos gozaron de fama mundial, sustituyendo gran parte de la demanda de estos objetos las piezas de exportación de los talleres parisinos que invadieron, como puede comprobarse, hasta los más pequeños rincones de nuestro territorio nacional.

### 1. CÁLIZ

Cáliz de plata en su color. Estilo barroco liso, de fines del s. XVII, comienzos del XVIII. Mantiene el basamento plano y el cilindro en el astil, pero el nudo es ovoide sin moldura de coronamiento. Mide 25,5 cm. de altura, 8,5 cm. de diámetro copa y 15 cm. de diámetro pie. Presenta tres marcas borrosas en la pestaña del pie y en la parte interior de éste lleva la burilada. Alrededor de la peana se lee la siguiente inscripción: "Regalo del Ldo. D. Ramón Pérez Crespo y familia a S. Isidoro. 1925". Sin decoración. *Lám. 1.*

Tiene pie circular con amplio borde vertical, donde se le aprecian tres marcas, pestaña plana y peana convexa, sobre el cuerpo superior, formado por una moldura y resalte interior, se alza la pieza cilíndrica. El nudo aovado, casi cilíndrico, dividido hacia la mitad por una estrecha moldura, parece continuar el perfil del cilindro inferior del que solamente le separa el estrechamiento situado entre ambos<sup>2</sup>. La parte superior con pequeño jarrón de cuello troncocónico y doble moldura. La copa ligeramente acampanada, lisa con una línea incisa en la parte alta a modo de adorno; marcando la separación con la subcopa, hacia su mitad, una moldura de estrecha pestaña.

Respecto a las tres marcas de esta pieza, se aprecian solamente algunos rasgos por lo que no hemos podido identificarlas. En cuanto a la inscripción, por el modelo del cáliz, vemos que no se corresponde con la fecha que aparece<sup>3</sup>.

<sup>2</sup> La forma oval de los nudos en los cálices barrocos es más estilizada, casi cilíndrica, como vemos en esta pieza. Proceden directamente de los nudos semiovals contemporáneos a los que se les ha suprimido el toro y redondeado su parte superior. Véanse, entre otros modelos: MARTÍN, F.A., *Catálogo de la Plata del Patrimonio Nacional*. Madrid 1987, pp. 131-137. HEREDIA MORENO, M.ª C., *Orfebrería en la provincia de Huelva*. Cádiz, 1980, pp. 378-379. ESTERAS MARTÍN, C., *Orfebrería de Teruel y su provincia*. Madrid, 1980, T. I. Figs. 134 y 159. BRASAS EGIDO, J.C., *La platería vallisoletana y su difusión*. Valladolid, 1980, Fig. 307. ESTEBAN LORENTE, J.F., *La platería de Zaragoza en los siglos XVII y XVIII*, Madrid, 1981. T. II., figs. 19, 23 y 44. SANZ SERRANO, M.ª J., *Orfebrería sevillana del barroco*. Sevilla, 1976, figs. 21, 64, 87 y 99. CATALÁ, M.A., *Orfebrería y sedas valencianas*. Valencia, 1982, p. 132. PÉREZ HERNÁNDEZ, M., *Orfebrería Religiosa en la Diócesis de Salamanca (Siglos XV al XIX)*. Salamanca, 1990, pieza n.º 100, 110, y 170. ARNAEZ, E., *Orfebrería religiosa de la provincia de Segovia hasta 1700*. Madrid, 1983.

<sup>3</sup> Como se puede apreciar este cáliz, pese a su antigüedad, responde a una donación de este siglo, a la cual no hemos encontrado referencia.

## 2. CÁLIZ

Es de plata en su color con restos de sobredorada. Mide 26 cm. de altura, 8 centímetros diámetro copa y 14,5 cm. diámetro pie. Sin decoración. Carece de marcas, se puede datar en el último tercio del siglo XVIII. Su estado de conservación es bueno pero presenta ligeras abolladuras. *Lám. 2.*

Tiene pie circular con pequeño borde vertical, peana sobresaliente con moldura convexa y un cuerpo que se eleva en el centro en forma troncocónica. El astil es torneado, de formas sinuosas, se compone de un nudo periforme invertido, con un estrechamiento en su parte central, a ambos lados dos pequeños subnudos formados por dos toros y dos escocias simétricamente dispuestas. La copa apenas acampanada, con dos molduras paralelas incisas hacia su mitad; separa la subcopa un baquetón a modo de pestaña. Completamente liso.

Se trata del típico modelo de cáliz desornamentado, de proporciones y técnica bastante cuidada, aunque es un modelo algo estandarizado. No lleva marcas, por lo que podría asociarse a cualquier taller local; no obstante la sucesión ondulada de los perfiles, en todo el astil, es el rasgo que define la sencilla tipología barroca de los cálices lisos salmantinos de mediados del siglo XVIII; como veremos la mayoría de las piezas que aquí analizamos son provenientes de este centro platero, próximo a esta localidad, del que se conservan un número de piezas superior al de cualquiera de los períodos anteriores, por ello pensamos que su procedencia pudo ser de esta ciudad<sup>4</sup>.

Estilísticamente responde a las líneas marcadas por la reacción neoclásica que comenzó en contraposición a la tendencia ornamental del barroco y rococó. Este tipo de pieza salía en serie de los obradores para satisfacer a una clientela modesta, de pocas exigencias.

FUENTE: Inventario 1808<sup>5</sup>.

## 3. CÁLIZ

Plata en su color y sobredorada la parte superior de la copa. Mide 25 cm. de altura, 8,6 cm. diámetro copa y 13 cm. diámetro pie. Carece de decoración y no lleva marcas, datable a últimos del siglo XVIII principios del siglo XIX. Su estado de conservación es bueno. *Lám. 3.*

Tiene pie de perfil circular, se eleva sobre un zócalo saliente y plano, sin decorar; peana escalonada en tres gradas: la primera con marcado borde vertical,

<sup>4</sup> Modelos de este tipo de cáliz son recogidos, entre otros, por: PÉREZ HERNÁNDEZ, M., *Orfebrería...*, ob. cit., pieza n.º 192. SAMANIEGO HIDALGO, S., *La platería religiosa en Fuentesauco y su comarca*. Zamora 1987, p. 164. SEGUI GONZÁLEZ, M., *La platería en las catedrales de Salamanca (Siglos XV-XX)*. Salamanca, 1986, p. 66.

<sup>5</sup> En este inventario aparecen tres cálices con sus cucharillas y patenas correspondientes, opinamos que es posible que se refiera a los aquí aludidos.

una zona convexa y otra plana con dos molduras, de las que arranca un elevado gollete troncocónico, casi cilíndrico. El astil es abalaustrado de formas sinuosas, con nudo esférico achatado que se continúa en un cuerpo acampanado, marcado por una suave moldura; tiene dos pequeños subnudos, el inferior esférico achatado y el superior con cuello alargado a modo de pequeño jarrón bulboso que termina en una estrecha arandela. La copa acampanada y lisa, con grueso baquetón que le separa de la subcopa, ésta se continúa por encima del baquetón marcando la diferencia con la copa el color del material.

Como el cáliz anterior carece de marcas y responde a ese mismo estilo de cálices desornamentados, al cual hemos aludido. La diferencia más apreciable con el anterior, reside en el cuerpo superior del pie, troncocónico pero algo más elevado, muy frecuente en la platería decimonónica, y en la forma algo más acampanada de la copa.

FUENTE: Inventario 1808<sup>6</sup>.

#### 4. CÁLIZ

Cáliz de plata en su color con copa lisa y abundante decoración. Mide 25 cm. de altura, 7,4 cm. diámetro copa y 13,8 cm. diámetro pie. Segunda mitad del s. XIX. Carece de marcas y presenta excelente estado de conservación. *Lám. 4.*

Pie circular y acampanado con borde vertical, formado por un cuerpo convexo recorrido por una cenefa ondulada de palmetas sobre fondo punteado. La peana, convertida en amplia zona de perfiles cóncavos-convexos, se decora con tres medallas circulares que recogen en su interior símbolos de la Pasión: cruz, escalera, lanza y esponja en el primero; la columna y los flagelos en el segundo; y en el tercero la corona de espinas y tres clavos; entre los medallones los símbolos de la Eucaristía: espigas y uvas con ramas y hojas. Todos ellos sobre fondos punteados.

El astil comienza con dos cuellos de perfil cóncavo y una moldura en medio que dan paso al nudo de forma periforme invertida. Se decora con tres medallones alargados que adoptan la forma del nudo, contorneados por una hilera de puntitos, y en su interior los símbolos de la Eucaristía: las espigas y uvas con hojas a modo de ramos, los tres son iguales; se remata con las mismas molduras que en su comienzo.

La copa acampanada y lisa, y la subcopa abullonada y decorada con tres medallones circulares con temas alusivos a la Pasión: tenazas, martillo, lanza, dados, puñal y trompeta, alternando entre los medallones recuadros con azucenas y hojas.

Los motivos decorativos de las tres partes del cáliz, pie, astil y copa van sobre fondos punteados, alternando con los rebordes lisos que los encuadran.

<sup>6</sup> *Ibidem.*

La pieza carece de marcas, pero por sus características estructurales la hemos datado en la segunda mitad del siglo XIX.

FUENTE: Inventario 1883.

## 5. CÁLIZ

El pie y el astil de este cáliz son de plata Meneses, la copa de plata sobredorada y lisa, es un añadido. Mide 23,5 cm. de altura, 8,5 cm. diámetro copa y 11,5 centímetros diámetro pie. Lleva estampadas en el borde del pie dos marcas: M, rodeada de rayos y MENESES, apellido del artífice en una sola línea, tiene además grabada a continuación la fecha de 31-VIII-1932. *Lám. 5.*

Pie de base circular con amplio borde vertical y elevada altura. Peana dividida en tres cuerpos, los dos primeros cóncavos con remate de contarios de perlas en el borde de ambos, el superior troncocónico y elevado, ornamentado con decoración incisa describiendo cuatro lóbulos, en su interior una pequeña cruz griega trilobulada con flameros en sus ángulos y dos alargadas hojas de acanto que se contraponen, sobre fondo de lustre. El astil es corto, comienza con un pequeño nudo moldurado y entre dos cuellos cilíndricos se sitúa el nudo principal, formado por dos molduras troncocónicas que se contraponen unidas por la parte más ancha, está decorado por dos franjas: la superior a base de roleos y la inferior con una línea quebrada, a ambos lados llevan marcadas varias molduras escalonadas. La copa lisa y acampanada, no parece corresponder con el astil y el pie ante la ausencia de decoración<sup>7</sup>.

Lleva dos marcas en el borde exterior del pie: la M rodeada de rayos, referencia al metal empleado y MENESES, en una sola línea, apellido de Leoncio Meneses. Este artífice también empleó las marcas: L/MENESES, en dos líneas y otra que indicaba el material: M. BLANCO, en una sola línea; como puede verse en la concha de bautismo de la iglesia de San Juan Bautista<sup>8</sup>. También: MENESES/METAL PLATEADO, como en el copón de esta iglesia, *lám. 10.*

FUENTE: Cuentas de Fábrica de 1868<sup>9</sup>.

## 6. CAJITA PORTAVIÁTICO

Es muy sencilla, de forma cilíndrica y poca altura, delimitada por dos molduras lisas. Es de plata en su color y sobredorada en su interior, color alusivo a las normas fijadas para los recipientes que tuvieran que contener el Cuerpo o la

<sup>7</sup> Cabe pensar que esta copa llevara una subcopa sobrepuesta con decoración y se haya perdido, aunque parece poco probable.

<sup>8</sup> El marcaje empleado por este artífice lo comentamos al analizar la concha de bautismo de la parroquia de San Juan Bautista de Villanueva de Campeán: MARTÍN VAQUERO, R., "La platería...", ob. cit. fig. III.

<sup>9</sup> A.P.C.C., Lib. de Fábrica. Cuentas de 1868: Aparece un pago de 204 r., por platear varios objetos y dorar un cáliz por dentro y por fuera y otras cosas más. Es la única copa dorada que se conserva, no sabemos si se puede referir a la pieza que correspondería esta copa.

Sangre de Cristo, en cualquiera de las dos especies<sup>10</sup>. Mide 7,5 cm. de diámetro y 1,5 cm. de altura. Carece de marcas. Como única decoración, sobre su tapa, lleva una sencilla cruz latina plana y lisa con bolas en sus extremos que se engarza en una pequeña argolla plana, presenta pequeñas abolladuras.

Pieza con escaso interés artístico, de líneas sobrias que sigue el ejemplo clásico de este tipo de obras; responde a la clase de piezas imprescindibles en la vajilla litúrgica. Los modelos apenas han variado a través de las épocas, se han diferenciado por la altura y la decoración pero con la misma forma; este prototipo por su sencillez y bajo costo ha sido muy repetitivo y pudo ser realizado, por la tosquedad que presenta, por cualquier platero local<sup>11</sup>.

FUENTE: Se mencionan diversos hostiarios en los inventarios de esta iglesia, pero no es fácil, –por lo somero de las descripciones– identificar el que aquí analizamos; otros documentos tampoco mencionan datos de interés que nos sirvan para su identificación. Pensamos no obstante que puede ser el referido en el año 1883<sup>12</sup>.

## 7. CACILLO

Sencillo cacillo de plata en su color, de 7,5 cm. de longitud. Tiene el cuenco en forma semiesférica. El mango interrumpido en su comienzo por una forma troncocónica plana con remate redondeado y horado a modo de argolla, el resto del mango adopta una forma sogueada. *Lám. 6.*

Esta pieza tiene el cazo sin pico vertidor y el mango inspirado probablemente en las columnas de tipo salomónico. Debe ser por tanto, obra de la segunda mitad del s. XVIII, no sabemos quien fue su artífice, pero pudo ser realizado en un taller local.

FUENTE: Los cacillos, empleados para echar el agua al cáliz en el ofertorio de la misa, aparecen en todos los inventarios consultados por lo que es difícil precisar a cual de ellos corresponden.

## 8. CACILLO

Es de plata en su color, mide 9 cm. de longitud y carece de decoración. Lleva estampadas dos marcas en el anverso de la parte final del mango: L.C., en contorno rómbico y la cabeza de Minerva de perfil derecho en contorno ochavado, las dos de pequeño tamaño. Tiene un pequeño desnivel en el cuenco. *Lám. 7. Fig. I.*

<sup>10</sup> En varios inventarios y Visitas Pastorales, se especifica sobre los cálices, copones y custodias: "...que al menos el viril sea de plata sobredorada, o que se dore el interior de la copa del cáliz o copón".

<sup>11</sup> La forma cilíndrica de las cajitas donde se guardan las Hostias Consagradas para dar la comunión a los enfermos, fueron empleadas antes del año 1000, por los cristianos, para reservar un poco de pan consagrado y tenerlo siempre a mano para enviar a los enfermos y moribundos. RIGHETTI, M., *Historia de la Liturgia*. Madrid, 1955, fol. 517.

<sup>12</sup> A.P.C.C., Lib. de Fábrica 1798-1898, s.f.

Cacillo liso con pico vertidor, el mando es plano, surge en forma troncocónica y se continúa con un estrechamiento para volver a ensancharse en forma ovoidal alargada, se diferencia bastante del anterior.

La función de los cacillos era echar el agua al cáliz en el momento del ofertorio de la misa, han sido elementos imprescindibles para la realización de este acto, por ello en los inventarios aparecen junto a los cálices y patenas<sup>13</sup>. La forma de esta pieza ha variado según el momento de su realización, pero por lo general no ofrece muchas peculiaridades.

El interés de la pieza reside en las marcas que lleva estampadas, máxime cuando es una obra que no suele llevar punzones y en este caso nos encontramos con dos marcas francesas<sup>14</sup>. Una corresponde al artífice L.C., iniciales dentro de un rombo, cuyo nombre por ahora nos es desconocido<sup>15</sup>. Y la otra con la cabeza de Minerva de perfil derecho y contorno ochavado, propia de la ley de la plata, utilizada en Francia a partir de 1838. En cuanto a su posible datación nos inclinamos a finales del siglo XIX o comienzos del XX<sup>16</sup>.

## 9. CACILLO

Es de plata en su color y mide 9,8 cm. de longitud. El cuenco es similar al primero, pero algo más grande. El mango es plano, formado por dos eslabones horadados a modo de lazada; entre ambos lleva troquelada la palabra PLATA. Se remata con una moldura circular con orificio. *Lám. 8*.

Al no llevar marcas y su estructura –mango y pequeño cuenco– no ofrece muchas peculiaridades que identifiquen su origen y cronología exacta. Su molduración lisa y sencilla nos permite con cierta base datarlo a comienzos de este siglo<sup>17</sup>.

## 10. CONCHA DE BAUTISMO

Tiene forma de concha santiaguina. Es de plata en su color. Mide 11 centíme-

<sup>13</sup> Como ejemplo en el inventario de 1732 aparecen citados: “Y tres patenas con tres cuharitas. Que esto pesa onze onzas y media”. A.P.C.C. Lib. Fáb. 1709-1797, fol. 280 v.

<sup>14</sup> No es muy habitual que en una zona interior, como es este pequeño pueblo, aparezcan piezas de procedencia francesa, sabemos que tuvieron mucha aceptación desde finales del siglo XVIII y que se extendieron por todos los lugares de la geografía española, regalos y donativos fueron los vehículos que utilizaron; siendo muy abundantes en ciudades como Vitoria y zonas más próximas a los talleres franceses.

<sup>15</sup> La forma en lonsange del punzón francés, sabemos que fue fijada por la ley de brumario del año VI (1797), que disponía que los punzones de los fabricantes tuvieran forma de rombo dispuesto horizontalmente: GRAND-JEAN, S., *L'orfèverie du XIX siècle en Europe*. París, 1982, p. 144.

<sup>16</sup> TARDAY., *Les poinçons de garantie internationaux pour l'argent*. París, 1971, 9ª edición, p. 200. Piezas de plateros franceses podemos encontrar entre otros: MARTÍN FERNANDO, A., *Catálogo de la Plata del Patrimonio Nacional*. Madrid, 1987. pp. 328-356. Y ANDRÉS ORDAX, S., *La platería en la catedral de Plasencia*. Cáceres, 1983, pp. 274-275.

<sup>17</sup> Tanto las patenas que se conservan, que no las hemos considerado por carecer de valor artístico al ser completamente lisas y sin motivos decorativos, como cualquiera de estos cacillos se utilizan independientemente con los distintos cálices, por lo que no nos pueden ayudar a una datación paralela.

tros de longitud y 12 cm. de anchura. No lleva marcas. Presenta buen estado de conservación.

Por la semejanza que ofrece con la concha de bautismo de la parroquia de Villanueva de Campeán, tanto en la forma como en la decoración, pensamos que debió de ser realizada por el mismo artífice y con el mismo material, pese a que ésta no está marcada, por las analogías que presenta nos remitimos a ella<sup>18</sup>.

FUENTE: En el inventario de 1877 se dice que se compró una concha de metal blanco para el bautismo<sup>19</sup>.

## 11. COPÓN

Copón de plata meneses, neoclásico y sin decoración. Mide: 25 cm. alto, 9,5 cm. diámetro copa, y 10,3 cm. diámetro pie. Presenta una sola marca en el borde del pie: M, rodeada de rayos. *Lám. 9.*

Tiene pie circular con ancho borde vertical, la peana formada por una zona convexa y otra plana con borde recto de la que parte el gollote acampanado. El astil formado por un nudo esférico con dos cuerpos troncocónicos, el de la parte inferior invertido y alargado, y el superior corto, pegado a la copa; ésta de forma cilíndrica con tapa hemiesférica, formada por dos molduras de perfil convexo y remate cupuliforme, sobre la que se asienta una crucecita de brazos rectos y extremos trebolados.

Lleva una sola marca en el borde exterior del pie: la M rodeada de rayos como referencia al metal empleado.

FUENTE: Inventario de 1883<sup>20</sup>.

## 12. COPÓN

Copón neogótico de plata Meneses. Mide 29 cm. de altura, 22 cm. sin tapa, 10 cm. diámetro copa y 12 cm. diámetro pie. Lleva dos marcas en el borde del pie: MENESES, en una sola línea, corresponde al artífice Leoncio Meneses, fundador de la fábrica que lleva su nombre, y debajo en una sola línea, algo borroso: METAL PLATEADO, refiriéndose al metal empleado. Su estado de conservación es bueno. *Lám. 10.*

Tiene pie de planta circular con borde vertical y adornado con un contario de perlas; la peana es elevada y troncocónica, cubierta por hojas lanceoladas y repujados de ovas pequeñas, en grupos de tres y hojas, simulando ramos con florecitas. El astil es cilíndrico con pequeño subnudo, rodeado por rosario de perlas y nudo de manzana aplastada, dividido por una moldura redondeada. La copa de forma

<sup>18</sup> MARTÍN VAQUERO, R., "La platería...", ob. cit. p. 373. *Lám. 3.*

<sup>19</sup> A.P.C.C., Lib. Fábrica 1798-1898, s.f.

<sup>20</sup> A.P.C.C., Lib. de Fábrica 1798-1898. s.f., En el inventario de 1883 aparece solamente: "un copón de plata"; con este dato tan escueto no podemos precisar que se refiera al aquí estudiado.



cilíndrica lisa con tapa hemisférica; la subcopa decorada por una tracería de lóbulos góticos enlazados, y en su interior grupos de hojitas con calados alternados, en las partes lisas y en las uniones de los lóbulos pequeña florecita compuesta por tres ovas; en la parte superior otro contario de perlas. La tapa con dos fajas centrales decoradas con motivos vegetales estilizados, propios de comienzos de este siglo; se remata con cupulina y cruz de brazos trilobulados.

La pieza presenta un neogoticismo tanto en sus formas como en la decoración de la subcopa, la decoración del pie y los contarios de perlas están más de acorde con los modelos neoclásicos.

Las marcas que presenta nos indican el tipo de platería que se demandaba y que respondía a los modelos similares realizados en plata en esa época<sup>21</sup>.

Al no ser obras de plata, sino de metal plateado como indica la propia marca, no se someten al tipo de marcaje oficialmente establecido para la plata de ley; creemos que esta pieza es datable a finales del siglo XIX o más probablemente a comienzos de este siglo.

FUENTE: Aparece en el Inventario de 1877, al final: "Un copón de plata regalo del Señor Obispo"<sup>22</sup>.

### 13. CRISMERAS

Juego de tres recipientes de plata en su color, lisos, con una O, una cruz y una U, como remate de cada una de ellas. Miden: 15 cm. de alto y 4 cm. diámetro pie, dos de ellas; la tercera, con remate en U, es algo más pequeña: 12 cm. de alto y 4 cm. diámetro pie. Presenta un modelo y marcas diferentes, por lo que no corresponde al mismo juego. Las dos primeras llevan el punzón: BAJO y la marca de localidad de Salamanca; la tercera el punzón: BARTOLOMÉ. Primer cuarto de siglo XIX. Buen estado de conservación, con pequeños abollones. *Lám. 11. Figs. II y III.*

Tiene pie circular con un pequeño reborde, cuerpo acampanado liso con una zona en dos cuerpos a modo de cúpula; de la parte central arranca la tapa de cuello cilíndrico y remate en forma de cupulina con la letra O y la segunda con una cruz latina.

Llevan dos marcas estampadas en el cuello de la tapa: BAJO, en una sola línea, apellido que corresponde al contraste de Salamanca Felipe Esteban Bajo, que estuvo en el cargo desde 1816 a 1822<sup>23</sup> y la marca de localidad salmantina, cabeza de toro en un óvalo.

<sup>21</sup> Véase nota 8.

<sup>22</sup> A.P.C.C., Lib. de Fábrica 1798-1898, s.f. No obstante no podemos afirmar que sea este copón el referido.

<sup>23</sup> Aparece en una lista de aproximación a las contrastías salmantinas entre 1750-1874: SAMANIEGO HIDALGO, S., *La platería religiosa...*, ob. cit., p. 312. Reproduce su punzón: PÉREZ HERNÁNDEZ, M., *Orfebrería religiosa...*, ob. cit., p. 46, punzón n.º 44. También en un copón de Salamanca: SEGUI GONZÁLEZ, M., *La platería en las...*, ob. cit., fig. 109.

La crismera diferente, que no pertenece al juego, tiene también pie circular con dos cuerpos: el inferior cilíndrico, completamente liso, y el superior acampado, con tapa en forma de cupulina aplastada, rematada en una U. Presenta una sola marca en la parte posterior del pie: BARTOLOMÉ, en una sola línea<sup>24</sup>.

FUENTE: En la Visita de 1806 se manda: “Que se retiren dos ampollas o crismas de plomo que contienen el crisma y el óleo... y que a la mayor brevedad posible se compren dos ampollas de plata...”<sup>25</sup>. Y en el inventario de 1808 en la relación ya aparecen: “tres ampollas para administrar los Santos Sacramentos”<sup>26</sup>.

#### 14. CUSTODIA

Custodia portátil tipo sol, de metal dorado y vidrios de colores en las estrellas. Mide 64 cm. de altura, 23,5 x 20,5 cm. pie y 12,5 cm. viril, con rayos 25 cm. Lleva cuatro aplicaciones sobrepuestas en el pie que representan elementos eucarísticos: el cordero, el pelicano dando de comer a los polluelos y a cada lado racimos de uvas y espigas. En la parte superior la representación del Padre Eterno, con remate de cruz flordelisada con flameros. *Lám. 12*.

El pie de planta ovalada con cuatro entrantes a modo de medios círculos, se remata con un cordón a base de ovas muy pequeñas. La peana consta de dos cuerpos, el inferior con pestaña lisa y plana y el superior con una zona convexa limitada por dos cordoncitos de ovas y marcando el medio una moldura circular. Está decorada con las aplicaciones sobrepuestas de los motivos eucarísticos, cuya simbología es característica de este tipo de piezas; el gollete troncocónico y liso. El astil es abalaustral y está compuesto por un cuerpo troncocónico invertido sobre el que descansa otro cuerpo del mismo modelo, un pequeño nudo circular del que sale un estrecho cuello cilíndrico con campana invertida y un alargado jarrón terminado en una pieza de cuello cóncavo sobre la que se asienta el viril. Todas las aristas del astil están bordeadas con cordoncillo de ovas como única decoración. El sol expositor sigue los modelos barrocos de fines del s. XVII; el viril con marco circular liso, recercado por molduras con treinta rayos distribuidos simétricamente quince a cada lado de la cruz de remate, alternando rectos –con terminación en estrellas de siete puntas– y flameados. En la parte superior la figura sobrepuesta del Dios Padre con la bola del mundo y en actitud de bendecir; sobre su cabeza una cruz griega con pequeños remates de piñas en sus extremos y flameros en sus ángulos.

La tipología del pie y del astil, con apenas decoración, el nudo en forma de

<sup>24</sup> Este punzón, por ahora, no conocemos a qué artífice pertenece.

<sup>25</sup> A.P.C.C., Lib. de Fábrica 1798-1898, fol. 66.

<sup>26</sup> A.P.C.C., Lib. de Inventarios 1694-1831. fol. 180 v. A partir de aquí siguen apareciendo en los demás inventarios, e incluso en el de 1883 aclara: “Tres vasos o ánforas de plata metidos en una cajita de nogal donde se custodia los santos óleos”. Como actualmente se conservan.

campana invertida y los rosarios de perlas son elementos de comienzos del siglo XIX. El viril de marco circular liso y rayos alternados con remates en estrellas adelanta su cronología a modelos de la segunda mitad del siglo XVII. El Padre Eterno y la cruz de remate, junto a los sobrepuestos del pie responden más a modelos utilizados en el siglo XVIII.

FUENTE: En el inventario de 1732 se anota: “un viril mediano con cristales y el pie de plata que todo pesa dos libras y tres onzas, es el que sirve el día del Corpus”<sup>27</sup>. Y en el de 1815 se dice: “solo se advierte que se han traído de Zamora (alude a lo llevado por la contribución a la contienda francesa) un viril grande de alquimia para las fiestas del Señor”. Pensamos que éste podría corresponder al aquí presentado<sup>28</sup>.

## 15. CUSTODIA

Custodia de tipo sol, sobredorada, con base ovalada y marco romboidal, con rayos biselados de diferentes tamaños, en cuyo vértice superior se asienta una piña con cuatro ángeles exentos y cruz de remate. Mide 66 cm. de altura, 28 x 18 centímetros de base y 6,4 cm. de diámetro viril interior y 18,8 cm. diámetro con rayos. Presenta pequeños deterioros. *Lám. 13 y 14.*

El pie de planta ovalada con borde vertical, peana formada por dos cuerpos convexos separados por un contario de perlas. El inferior está decorado en su zona plana por medias palmetas, y en la zona convexa con bellas hojas de acanto terminadas en roleos y calados entre ellas; el cuerpo superior se decora con cuatro cabezas de querubines, flores y hojas entrelazadas y roleos a su alrededor; el pequeño gollete troncocónico se continúa con bellas hojas de acanto y remata en una saliente arandela agallonada.

El astil parte con un cuello cóncavo, con subnudo formado por un cuerpo cilíndrico decorado con bolitas y puntas de diamante y sobre él otro cuerpo idéntico pero más pequeño, con cenefa de círculos, se prolonga en una moldura troncocónica con decoración grabada que recibe el nudo; éste acampanado, ornamentado con cabezas de ángeles alados a su alrededor y en la parte inferior hojas sobre una pestaña saliente y festoneada, en la parte superior pequeñas molduras escalonadas; se continúa en pequeño cuello cilíndrico y arandela agallonada. Un bello jarrón alargado, con hojas en la parte inferior y rematando en una pestaña lobulada con bola circular de hojas caladas da paso al sol expositor.

El viril circular con borde de perlitas y marco en forma de rombo en cuyo

<sup>27</sup> A.P.C.C., Lib. Fábrica 1709-1797. Visita de 1732, fol. 94 v y 95. Al especificar que el pie es de plata da a entender que el viril fuese de otro material, por lo que podemos pensar que se trata del viril aludido. Anteriormente en el inventario de 1695 aparece: “Un viril que se pone en un cáliz sin pie en que va Ntro. Sr. el día del Corpus” Lib. de Inventarios... 1694-1831, fol. 173. Es posible que el viril de esta custodia fuese aprovechado y se trate del aludido en estos inventarios.

<sup>28</sup> A.P.C.C., Lib. de Inventarios 1694-1831, fol. 181 v.

vértice superior se asienta una piña decorada con dos cabecitas de ángeles y de la que penden cuatro figuras, fundidas, de ángeles exentos; sobre ella como remate una cruz griega trilobulada con flameros en sus ángulos y pequeña florecita en el centro. El marco lleva un doble cerco de hojitas con grupos de tres querubines entre nubes, en los cuatro ángulos; todo él, a su vez, con un halo de rayos rectos biselados de diferente tamaño. Las cuatro figuras exentas de ángeles sobredorados, portan elementos de la Pasión: martillo, cáliz, tenazas y un gallo.

La pieza se encuadra dentro de la pervivencia del modelo rococó, por la exuberante y recargada decoración que presenta. La fragilidad de la obra se aprecia en el astil que ha abandonado la solidez y directrices arquitectónicas de los siglos precedentes, la delgadez de la lámina empleada disimulada por el repujado desde el interior de la pieza, el pie ovalado y sobre todo el círculo del viril engrosado con nubes y haces de rayos a bisel con la cruz de sección romboidal de remate. Sin embargo otros motivos decorativos nos están indicando la segunda mitad del s. XIX para su realización: los rosarios de perlas, las tiras de cordoncillos y las estrechas cenefas de palmetas, realizados mediante troqueles en las aristas principales de la pieza. Estos elementos, junto con las guirnaldas de capullos, constituyen el repertorio de la ornamentación del s. XIX y principalmente la forma romboidal del marco del viril es típica de este siglo.

En cuanto a los motivos simbólicos, su importancia dentro de la valoración de la obra se ve acrecentada al ir sobredorados; no se reflejan las vides y espigas características del rococó, pero perduran los querubines, representados en el pie, nudo y viril; realizados con la técnica del repujado, observándose en ellos una gran tosquedad en sus rostros, no presenta las graciosas facciones infantiles de época barroca, ofrecen unos rasgos indiferenciados y unos gestos un tanto inexpresivos. Sí aparecen los elementos de la Pasión, portados por los cuatro ángeles engarzados a la piña, ésta como símbolo de perfección y sabiduría<sup>29</sup>.

Este modelo de ostensorio gozó de una gran pervivencia en los talleres salmantinos, a los que por su proximidad pensamos pertenece la pieza<sup>30</sup>. Deriva del ostensorio típico de Salamanca con un serafín por astil, pero pese a que mantiene la triple estructura de estas piezas: peana, astil y expositor, parece una obra de ejecución y remates menos cuidada, no obstante el modelo resulta agradable.

FUENTE: Inventario de 1862. Al final de este inventario aparece la siguiente

<sup>29</sup> ROIG, F. J., *Simbología Cristiana*, Barcelona, 1958, pp. 138 y 150. La representación de la piña de este tamaño es elemento extraño en nuestra platería, es en la zona centroeuropea donde este modelo tuvo mayor arraigo dentro del arte de la platería. Véase: ORBE SIVATTE, M. y A., "Orfebrería del convento de Agustinas Recoletas de Pamplona" *Príncipe de Viana*. N.º 186, (1986), pp. 31 y 32.

<sup>30</sup> La estética rococó heredada y mantenida, al parecer, hasta bien entrada la decimonovena centuria por los hijos de los grandes plateros salmantinos del s. XVIII que se resistieron ante la influencia de la Real Fábrica de Platería, por lo que no afectó, apenas, a esta platería salmantina, más de acorde con los gustos del pueblo por los modelos de la segunda mitad del s. XVIII. Véase: PÉREZ HERNÁNDEZ, M., *La orfebrería religiosa en la Diócesis de Salamanca* (Siglos XV al XIX). Salamanca 1990, p. 308.

nota: “Un viril de plata sobredorada de seis libras y seis onzas de peso que para solo uso regaló a esta iglesia D. Jacinto Bueno reservándose el derecho de propiedad de dicha alhaja”. Nos presenta la duda si la pieza regalada por D. Jacinto es la misma que se conserva<sup>31</sup>. En el inventario de 1883 aparece de nuevo reflejada en los mismos términos que en el anterior de 1862. A partir de esta fecha no hemos encontrado ninguna otra alusión a la pieza<sup>32</sup>.

## 16. RELICARIO DE SAN ISIDORO

Relicario tipo sol, es de metal plateado y está rodeado de un follaje de pequeñas flores y hojas, que sustituyen los rayos. Mide 40 cm. de altura, 9 cm. de diámetro pie y 5,4 cm. el viril, con adorno exterior 16,5 cm. El pie lobulado se asienta sobre cuatro patas. Tiene la reliquia con viril recercado de doble cenefa, en la parte superior de éste se levantan dos roleos de donde nace la cruz de remate. *Lám. 15.*

Pieza romántica con pie lobulado, recercado con moldura cóncava y cenefa vertical de donde parten cuatro molduras redondeadas y decoradas a modo de patas. La peana troncocónica, la parte inferior rehundida y lisa y la superior lobulada y decorada con rosas y hojas alargadas que cubren todo el espacio; un pequeño collarino da paso al nudo. Este de forma circular con rombos sobresalientes a modo de los nudos del siglo XVI que se cubrían con esmaltes, se continúa el astil con grandes hojas que rematan en una bola; de los lados surgen dos bonitos roleos con una piña a cada lado<sup>33</sup>. El viril que guarda la reliquia del Santo Patrón es liso, rodeado por una cenefa de medias lunas rellenas de hojas, se continúa con un rosario de ovas alrededor con un segundo cerco adornado con palmetas y flores entre hojas. El remate superior es similar al del astil, pero más pequeño, del que parte la cruz de remate florenzada con una pequeña flor en el centro y flameros en sus ángulos.

Obra de carácter ecléctico en un estilo que calificamos de “neo”, se aproxima bastante a la configuración de los ostentorios. Se advierte mayor tosquedad técni-

<sup>31</sup> La pieza presenta pequeños desperfectos que dejan al descubierto el metal empleado para su fabricación, como se puede ver en el halo, donde se observa que está recubierta con una fina lámina de oro. Pensamos que por las fechas tan avanzadas en que hubo de ser realizada (c. 1862), la escasez de metales nobles y la economía decadente de la época hizo que se realizaran piezas en las que la plata se reservaba solamente para ciertas partes, el resto se elaboraba con otro metal, sobredorándolo todo dando la sensación de ser toda ella del mismo material. Esto pudo suceder con esta custodia o también que hubieran de restaurarla y los añadidos, por su costo, fueran los metales que ahora aparecen.

<sup>32</sup> No sabemos si en un momento dado los derechos de esta alhaja, que se reservaba su donante, fueron cedidos a la iglesia e incluso tampoco podemos confirmar que sea ésta la referida. Sabemos que esta pieza que se conserva fue restaurada en una ocasión pero las cuentas de fábrica son tan vagas e imprecisas que no nos han aportado ninguna luz sobre el tema.

<sup>33</sup> La piña es considerada como símbolo de perfección. ROIG, F. J., *Simbología...*, ob. cit., p. 138. Se encuentra frecuentemente representada como elemento decorativo en las piezas litúrgicas, son de pequeño tamaño y a veces se colocan como remates.

ca, al tiempo que se acentúa el protagonismo concedido al expositor donde va la reliquia.

FUENTE: No hemos encontrado alusión alguna a esta reliquia en los inventarios consultados<sup>34</sup>.

## 17. VARA DE SAN ISIDORO

El remate de esta vara sigue composiciones rococós por excelencia, con perfil quebrado y con roncalla. Mide 25,5 cm. de altura, 14,5 x 11,5 cm. la insignia y 10,5 centímetros el cañón. Este último lleva tres marcas: el punzón del artista VERDIGUIER; el punzón de la localidad de Salamanca, toro coronado sobre puente de dos ojos; y el punzón del contraste Antonio Martín Ramos 6./A°. M.<sup>N</sup> R.<sup>S</sup>, con marca cronológica y con su nombre y apellidos abreviados. *Lám. 16. Fig. IV.*

Consta de un tubo de enmangar circular, cilíndrico y liso, donde lleva estampadas las marcas. La insignia presenta un diseño compuesto por tornapuntas de “ces” unas veces divergentes, y otras convergentes, con elementos de roncalla, cordoncillos y hojas entrelazados en la composición. En el centro, sobre fondo ajedrezado formado por pequeños rombos, en una especie de altarcillo con cenefa a modo de puntilla, la imagen del santo titular –San Isidoro de Sevilla–, revestido de arzobispo con cruz de doble travesaño, capa y mitra, ornamentadas con labores, y con la mano en actitud de bendecir. Está flaqueado por dos columnas cilíndricas con basa y capitel corintio de las que salen, para completar el remate, dos roleos entre hojas con coronamiento a modo de retablo; remarcado todo a su vez por la orla exterior.

En cuanto a la técnica, si bien algo tosca, en la figura del santo observamos como el artífice ha seguido los diseños de la centuria anterior; introduce como novedad las dos columnas geométricas, de líneas rectas y superficie lisa que nos están hablando de los estilos “neo”, de cuidada elaboración alterna los fondos punteados con el resalte de las superficies lisas, consiguiendo un efecto general bueno<sup>35</sup>.

Presenta un completo marcaje en la parte inferior del cañón: la impronta del artífice VERDIGUIER, punzón rectangular que recoge su apellido en una sola línea. Aparece un punzón con este apellido y dos iniciales en un cáliz del conven-

<sup>34</sup> El hecho de que no se encuentre esta reliquia inventariada puede deberse a que fue costeada por la Cofradía, siendo propiedad de ésta.

<sup>35</sup> Es de señalar que la pervivencia del estilo rococó en Salamanca fue muy notable, como podemos constatar en esta pieza que aunque con cambios más acordes con el momento de su realización, en líneas generales sigue la misma decoración. Esto nos pone de manifiesto la casi nula influencia que en estos talleres ejerció la platería madrileña, caracterizándose por el arraigo del pasado. Dos modelos de este tipo de piezas realizadas unas en talleres salmantinos y otras en talleres madrileños, se pueden ver: PÉREZ HERNÁNDEZ, M., *Orfebrería religiosa en la Diócesis de Salamanca (Siglos XV al XIX)*. Salamanca 1990, pp. 292-293 y 294-295.

to de las Dueñas de Salamanca<sup>36</sup>. Este platero, por ahora, nos es prácticamente desconocido. La marca del contraste, es la de Antonio Martín Ramos, utilizada como segunda variante durante su contrastía: 6./A°. M<sup>N</sup>. R.<sup>S</sup>, la hemos analizado en un rostrillo de la Virgen del Rosario de Villanueva de Campeán, en la marca cronológica solamente se aprecia una cifra (6), por lo que no podemos concretar el año de su contrastía, aunque estaría en torno a los años 1860-1864<sup>37</sup>.

<sup>36</sup> Recoge el punzón de este cáliz: M. G./VERDIGUIER: PÉREZ HERNÁNDEZ, M., *Orfebrería...*, ob. cit., p. 320. No sabemos si la marca correspondería al mismo artífice; en el aquí presentado no se aprecian las dos iniciales superiores.

<sup>37</sup> MARTÍN VAQUERO, R., *La platería en las...*, ob. cit, p. 387, figs. VI y VII



Lám. 1. *Cáliz*. Finales S. XVII.



Lám. 2. *Cáliz*. Último tercio S. XVIII.



Lám. 3. *Cáliz*. Finales S. XVIII.

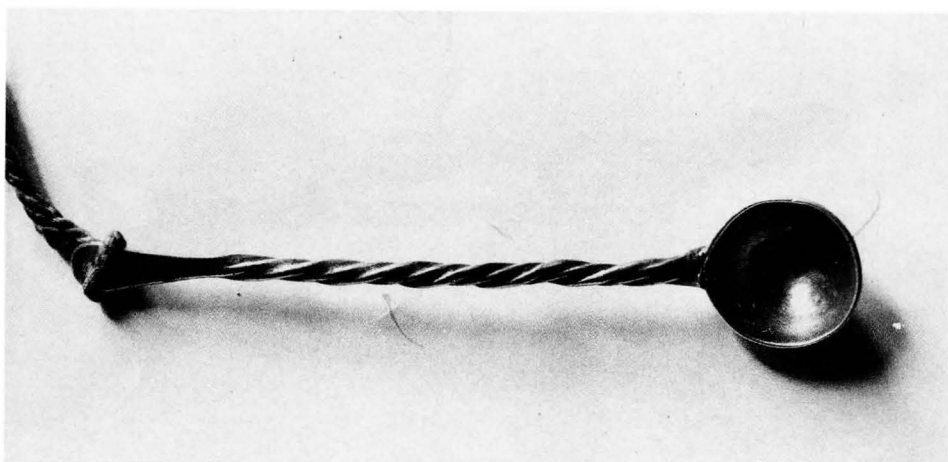


Lám. 4. *Cáliz*. Segunda mitad S. XIX.

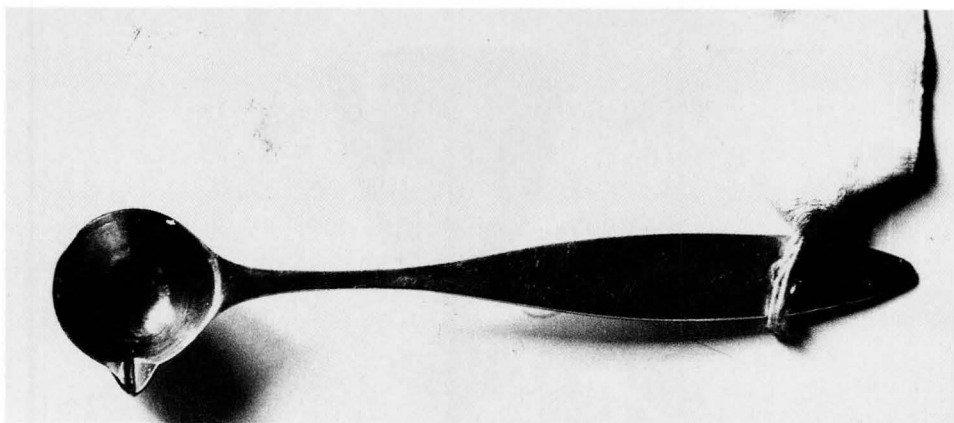




Lám. 5. *Cáliz*. Leoncio Meneses.



Lám. 6. *Cacillo*. Segunda mitad S. XVIII.

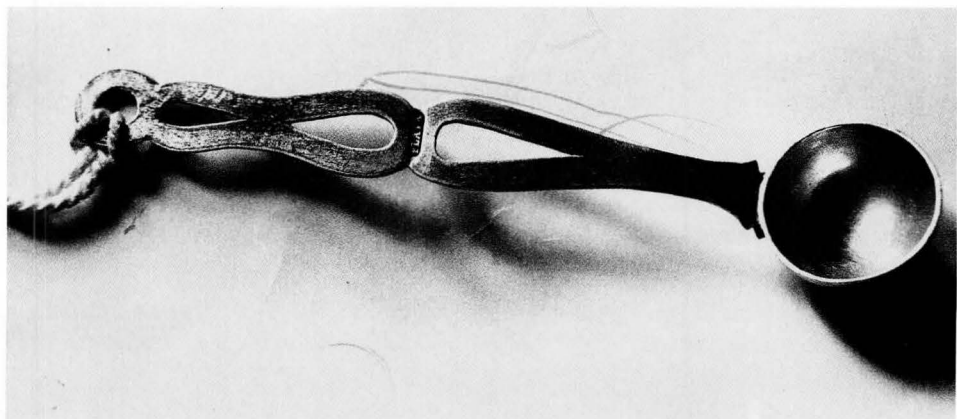


Lám. 7. *Cacillo*. París. Finales S. XIX.

Fig. 1. *Marcas francesas*: Artífice.  
Ley de la plata.



Lám. 8. *Cacillo*. Principios S. XX.

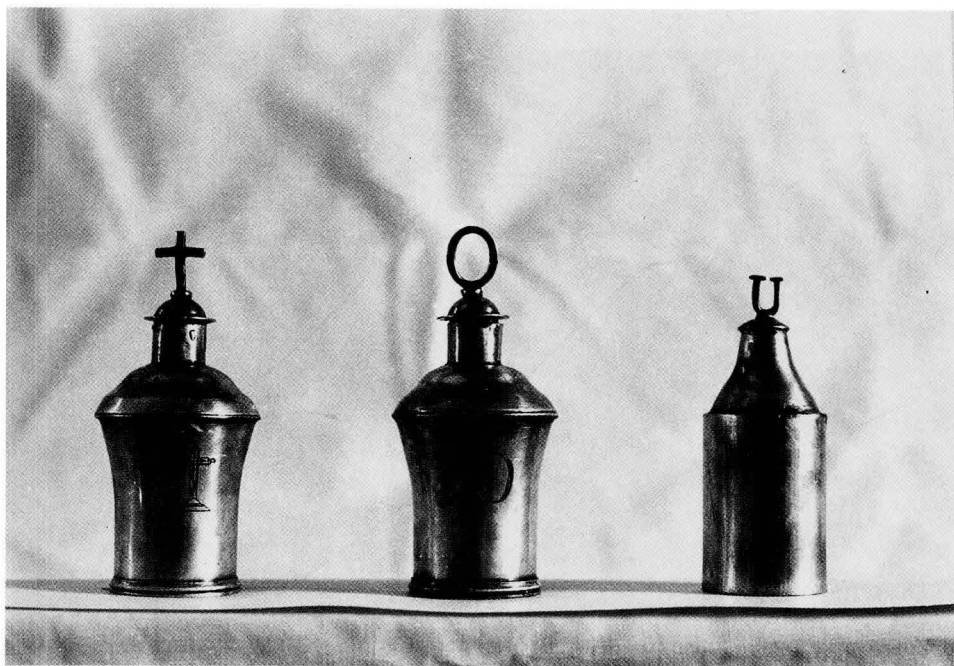




Lám. 9. *Copón*. Madrid.



Lám. 10. *Copón*. Leoncio Meneses.



Lám. 11. *Crismas*. Salamanca. Primera mitad S. XIX.



Fig. II, *Marca* del contraste Felipe Esteban Bajo y de la localidad de Salamanca.



Fig. III. *Marca* personal de artífice.



Lám. 12. *Custodia.*



Lám. 13. *Custodia.* Último tercio S. XIX



Lám. 14. *Custodia.* Detalle del pie.

Lám. 15. *Relicario de San Isidoro.*Fig. IV. *Marcas:* del artífice Verdiguier, de localidad de Salamanca y personal del marcador Antonio Martín Ramos, con cronología (1860-64).Lám. 16. *Vara de Cofradía.* Salamanca. (1860-1864).