

# O Hotel Méndez Núñez de Lugo: memoria arquitectónica dun pioneiro da hotelaría galega<sup>1</sup>

---

Juan David Díaz López

**Resumo:** a escaseza de estudos específicos sobre a historia da hotelaría galega, en especial desde unha perspectiva arquitectónica e urbanística, invita a abordar o panorama lucense a partir da máis antiga e lonxeva das súas referencias: o Hotel Méndez Núñez. Nacido no mesmo corazón da cidade ao abeiro da chegada do ferrocarril, a súa evolución estética e funcional fai del un referente idóneo para comprender boa parte da realidade hoteleira de Galicia desde finais do século XIX.

**Resumen:** La escasez de estudios específicos sobre la historia de la hotelaría gallega, en especial desde una perspectiva arquitectónica y urbanística, invita a abordar el panorama lucense a partir de la más antigua y longeva de sus referencias: el Hotel Méndez Núñez. Nacido en el mismo corazón de la ciudad al calor de la llegada del ferrocarril, su evolución estética y funcional hace de él un referente idóneo para comprender buena parte de la realidad hotelera de Galicia desde finales del siglo XIX.

**Abstract:** The shortage of specific studies on the history of Galician hotels, especially from an architectural and urban development perspective, invites to approach the lucense panorama from the most ancient and long-lived of its references: the Hotel Méndez Núñez. Born in the heart of the city with the warmth of the arrival of the railway, its aesthetic and functional evolution offers a suitable model to understand a large extent of the hotel reality in Galicia since the late 19th century.

O hotel como establecemento para o aloxamento é un invento eminentemente anglosaxón de finais do século XVIII que, a partir dun termo de orixe francesa empregado para designar un tipo de edificio, toma corpo con dous significados diferentes pero

---

<sup>1</sup> Este traballo realizouse co apoio dunha bolsa FPU do Ministerio de Educación, así como no marco do proxecto de investigación *La visión del artista. Ciudad y arquitectura en Galicia desde la Edad Media hasta la irrupción de la fotografía* (HAR2011-24968), financiado polo Ministerio de Economía. Dep. de Historia da Arte da Universidade de Santiago de Compostela.

profundamente interdependentes: dunha banda o **hotel como negocio**, como actividade económica que se basea sobre todo na prestación de servizos de aloxamento e manutención e, por extensión, como peza senlleira dunha industria que pode chegar a ser capital na economía dun país e doutra banda o **hotel como arquitectura**, como continente onde se desenvolven determinadas actividades humanas e que, nunha sorte de metonimia, se apropia do seu contido ata o punto de encarnar fisicamente a personalidade e o prestixio dunha das institucións máis representativas da cultura contemporánea.

Esta dualidade semántica promete ser unha constante á hora de trazar unha historia do fenómeno hoteleiro, como xa puidemos comprobar no noso estudo sobre os primeiros hoteis coruñeses<sup>2</sup>. Non son poucos os exemplos que atopamos onde unha mesma arquitectura pasa por distintas funcións, nin menos aqueles nos que, seguindo o esquema inverso, o negocio hoteleiro peregrina por distintas arquitecturas da cidade. Non obstante, considerando que a nosa prioridade é estudar a dimensión arquitectónica do hotel, esta discordancia non supón un elemento de confusión; máis ben fainos reflexionar sobre o demorado ritmo con que penetra en Galicia a necesidade dunha arquitectura especificamente hoteleira ou, dito doutro xeito, a necesidade dun negocio que reúna tanto unha maquinaria funcional como unha imaxe unitaria, estable e icónica que dea fe da súa importancia social e urbana.

A palabra francesa *hôtel*, que etimoloxicamente está ligada a *hôte* –hóspede–, acolle no seu significado orixinal moito do sentido arquitectónico que logo se consagra no hotel de viaxeiros, ao remitir a unha casa grande, mansión ou palacio dunha persoa ou institución destacada<sup>3</sup>. Lonxe de estar esquecida, esta acepción aínda se conserva no español, onde o termo pode aludir a unha “casa más o menos aislada de las colindantes y habitada por una sola familia”, segundo definición da RAE; non por nada se emprega, entre outros moitos exemplos da época, para aludir ao chalé que o arquitecto Nemesio Cobreiros se constrúe en Lugo en 1888<sup>4</sup>.

En todo caso, a mellor proba da vinculación histórica entre hotel e arquitectura vén dada desde que a segunda é quen verdadeiramente lle dá carta de natureza á primeira, é dicir, que o nacemento do hotel como aloxamento non se produce ata que as

<sup>2</sup> DÍAZ LÓPEZ, Juan David. *Fondas, hospedaxes e hoteis da cidade da Coruña. A definición dunha tipoloxía arquitectónica (1779-1950)*. Dir. Alfredo Vigo Trasancos. Tese de licenciatura sen publicar. Universidade de Santiago, Dep. Historia da Arte, 2011. Pode consultarse unha copia en <http://bit.ly/HotelC>

<sup>3</sup> Este uso refléctese en dicionarios franceses dos séculos XVIII e XIX, que definen hotel en primeiro lugar como unha *maison de grand* ou *grande maison d'un prince*, redundando no aspecto suntuoso da vivenda e na importancia dos seus donos. *Hôtellerie e hôtel garni* son nun principio formas francesas máis axeitadas de referir os “hostales, hosterías y mesones” ou as “casas grandes de posada”, mais durante o século XIX o simple hotel consolídase no inglés co significado de *inn* ou *lodging-house*. Sen ánimo de ser exhaustivos, poden confrontarse a este respecto os seguintes dicionarios: SÉJOURNANT, M. *Nouveau dictionnaire espagnol-français et latin*. París: chez Charles-Antoine Jombert, pere, 1786; *Vocabulaire français ou Dictionnaire portatif de la langue française*. Chez Amable Leroy, 1803; CHENU, J. *Dictionnaire Français*. París: 1833; JOHNSON, S. *et al. English dictionary*. Boston: Nathan Hale, 1835; HOCQUART, E. *Petit dictionnaire de la langue française...* París: Langlumé et Peltier, 1837; BOYER, A. *Nouveau dictionnaire Français-Anglais et Anglais-Français*. París: Ch. Hingray, 1839; POITEVIN, P. *Nouveau dictionnaire universel de la langue française*. París: C. Reinwald, 1860.

<sup>4</sup> Por exemplo, en *El Correo de Lugo*, 27-VI-1900, p. 2



Fig. 1. Tremont House de Boston, tal e como representa Kilburn en *Specimens of designing and engraving on wood* (1865).

vellas modalidades hospedeiras se dotan dun edificio axeitado<sup>5</sup>. Neste sentido, tense sinalado a Estados Unidos como o país pioneiro na definición do gran hotel nos últimos anos do século XVIII, ata o punto de considerar este establecemento como un dos máis distintivos froitos da idiosincrasia dunha nova república que, entre outros aspectos, partía en inferioridade arquitectónica con respecto a unha Europa inzada de palacios<sup>6</sup>. Neste país, o primeiro hotel importante que se coñece é o City de Nova York, que se constrúe en 1794-96 con 73 habitacións repartidas en cinco pisos; pero se o que buscamos é unha proposta arquitectónica decididamente ambiciosa, apenas hai que esperar un ano para atopar a de Benjamin Henry Latrobe, o máis destacado arquitecto do neoclasicismo norteamericano, que diseña para Richmond (Virxinia) un hotel integrado nun complexo enorme e multifuncional centrado por un teatro<sup>7</sup>.

Se ben este proxecto non se materializou, a súa importancia recae no seu carácter de arquitectura orixinal, que planifica a grande escala a nova función hoteleira e que ten herdeiros a principios do século XIX tanto en Estados Unidos como en Europa.

No que respecta a esta última, existen referencias a aloxamentos que poden cualificarse de hoteis ao longo do século XVIII, entre os que se conta como un dos máis populares o Dessin de Calais, que segundo testemuños da época era “en si mesmo como unha cidade”<sup>8</sup>. Pero non é ata chegado o século XIX cando aparecen verdadei-

<sup>5</sup> PEVSNER, N. *Historia de las tipologías arquitectónicas*. Barcelona: Gustavo Gili, 1980 (1976), pp. 203 e 206. Para Pevsner, o nacemento do hotel é en boa medida cuestión de tamaño de infraestruturas, sobre todo nas zonas comunitarias como a sala de reunión, cuxa aparición marcaría o paso da fonda ao hotel.

<sup>6</sup> Historiadores americanos como Sandoval-Strausz reivindicaron o carácter estadounidense do hotel: “[The hotel] was the deliberate creation of an identifiable group of people who lived in a specific place and time: the cities of the United States in the early decades of the republic” (Sandoval-Strausz, A. K. *Hotel: an American history*. Yale University Press, 2007, p. 1). David Watkin suxire a natureza arquitectónica do proceso: “it was democratic America, entirely lacking in royal palaces, that first developed the grand hotel” (Ormesson, Jean d’ *et al. Grand Hotel. The Golden Age of Palace Hotels. An Architectural and Social History*. Secaucus, New Jersey: Chartwell Books, 1984, p. 13).

<sup>7</sup> ORMESSON, J. *et al. Op. cit.*, pp. 13-14

<sup>8</sup> PEVSNER, N. *Op. cit.*, p. 206

ros edificios hoteleiros, como o Badischer Hof de Baden-Baden (Alemaña), convento capuchino transformado por Friedrich Weinbrenner en 1807-1809 ou o Royal de Plymouth (Inglaterra), rematado con deseño de John Foulston en 1822. Ambos fan realidade en boa medida a visión de Latrobe, en particular o exemplo inglés, que se dota tamén dun teatro, dunha sala de baile e dun ateneo, sumando así ás 50 habitacións importantes espazos de relación social. A monumental solución da súa fachada neoclásica, cun pórtico xónico de oito columnas, ten así mesmo bastante peso na definición estética dos hoteis desta primeira época a ambos os lados do Atlántico<sup>9</sup>.

Neste sentido, un fito máis cabe citar para xustificar a profunda vocación arquitectónica con que nace o hotel: trátase do Tremont House de Boston (fig. 1), proxectado por un mozo Isaiah Rogers en 1827 e que se converte, a dicir de Pevsner, no primeiro hotel norteamericano que é un monumento arquitectónico<sup>10</sup>. A súa particularidade estriba en que a súa función non queda relativizada por subordinarse a salóns ou teatros: o edificio do Tremont é ante todo o dun hotel e para cumprir con esta misión non só se dota dun imponente número de habitacións (170), de excelentes instalacións e de novidosos servizos, senón tamén dun rostro severo e respectable e dunha enfática rotunda distribuidora, con cúpula e columnas, que afirman o clasicismo como estilo idóneo para o novo palacio burgués. Considerado o hotel máis grande do mundo no momento, co Tremont nace un tipo de edificio modélico para a construción destas hospedaxes durante varias décadas<sup>11</sup>, mentres a nós nos brinda un argumento máis para adoptar xunto a Pevsner un enfoque tipolóxico, partindo da idea de que a conformación do negocio hoteleiro é tamén a conformación dunha arquitectura específica.

Claro que, fronte á prontitude con que o hotel se define nos centros neuráxicos de Europa e América, Galicia experimenta unha longa espera situada na periferia da crecente rede capitalista, e así, non verá florecer os seus primeiros exemplares ata o último cuarto do século XIX. Este desfase cronolóxico, lonxe de ser unha excepción, garda perfecta correlación co contexto español, onde o termo *fonda* designa durante moitos anos a máxima categoría para o aloxamento, mentres que o hotel penetra como un neoloxismo empregado no estranxeiro. Así, aínda a mediados do século XIX as hospedaxes da capital do Estado se clasifican en fondas, casas de hóspedes e pousadas, e malia que se reconece a existencia dos hoteis dáselles un carácter exclusivamente estranxeiro: “no tenemos en Madrid grandes fondas, ni las pocas que se cuentan son tan lujosas y magníficas como los *hoteles* de París o de Bruselas”. A fonda aparece pois como a alternativa máis competitiva entre os produtos locais, mentres que a pousada resulta a opción menos recomendable para calquera que “tenga algunas facultades, por modestas que sean”<sup>12</sup>.

<sup>9</sup> ORMESSON, J. *et al.* Op. cit., pp. 14-15

<sup>10</sup> PEVSNER, N. *Op. cit.*, p. 211

<sup>11</sup> ORMESSON, J. *et al.* Op. cit., p. 15; LIMERICK, Jeffrey *et al.* *America's Grand Resort Hotels*. New York: Pantheon Books, 1979, p. 19.

<sup>12</sup> MONLAU, Pedro Felipe [D.P.F.M.]. *Madrid en la mano o El amigo del forastero en Madrid y sus cercanías*. Madrid: Imp. de Gaspar y Roig, editores, 1850, pp. 281-83. Na categoría inferior tamén se citan os *paradores* e *mesóns*.



Fig. 2. Vista da rúa da Raiña no ano 1950 (AMLu, sig. 230).

À dereita, facendo esquina en primeiro termo, o edificio do Hotel Universal. Ao fondo, na mesma beirarrúa, o Méndez Núñez.

A investigación de Areal Alonso sobre os hoteis de Vigo permite sinalar o Continental desta cidade, documentado por primeira vez en 1879, como un dos primeiros aloxamentos que se fan chamar hoteis nas cidades galegas. Poucos anos despois, a aparición do Europa (1884) e do Universal (1888) confirma o afianzamento dunha modalidade hospedeira que non é indiferente ao despegue económico vigués<sup>13</sup>. Por razóns similares, A Coruña está a experimentar mediada a década de 1880 a aparición dos seus primeiros hoteis, os Europa, Continental e Ferrocarrilana, non sen demostrar un notable apego á tradicional denominación da fonda<sup>14</sup>. En todo caso, a dificultade estriba con frecuencia na identificación das verdadeiras arquitecturas hoteleiras nunha cidade na que, se nos poñemos estritos, non se materializa un deseño *ad hoc* ata a posguerra, cos Finisterre (1947) e Embajador (1948)<sup>15</sup>.

As mesmas pautas sonlle en xeral aplicables a Lugo, cuxos hoteis desde finais do século XIX son case sempre modestos e adoitan instalarse, por veces cunha aparencia breve e accidental, en edificios de vivendas que nin nacen nin morren coa función de hospedaxe. Cóntanse entre eles o Universal, que a principios do século XX é unha fonda de Santo Domingo e nos anos 20 aparece como hotel na esquina coa rúa da Raiña (fig. 2);

<sup>13</sup> AREAL ALONSO, Pedro Alberto. *A Arquitectura dos hoteis de Vigo no cambio de século (1850-1950)*. Santiago de Compostela: Xunta de Galicia, Dirección Xeral para o Turismo, D.L. 1998, pp. 32-83.

<sup>14</sup> DÍAZ LÓPEZ, J. D. *Op. cit.*, pp. 46-48. En 1882, hainas que presumen de ser “verdadeiras fondas”, como a Universal. Pola súa banda, a Ferrocarrilana, un dos principais aloxamentos da cidade en 1890, fai gala da denominación mixta de “hotel-fonda”.

<sup>15</sup> *Ibid.*, pp. 156-59



Fig. 3. Vista actual do palacete de Santo Domingo proxectado en 1922 como hotel.

o Comercio, moitos anos no edificio da praza Maior con Conde Pallares<sup>16</sup>; o América, desde os anos 40 no edificio Metropol da praza de Asturias; outros máis discretos como os Alicia, La Lucense, Oriental ou París, hospedaxes que atopan sitio nas guías ás veces referidas como hoteis<sup>17</sup> e mesmo unha empresa tan ambiciosa como efémera que quere operar no notable palacete de Santo Domingo, un edificio ecléctico-rexionalista proxectado como hotel en 1922 por Manuel Gómez Román<sup>18</sup> e que polo que puido representar para a hotelaría da cidade non ten sucesores ata a aparición do Gran Hotel en 1970 (fig. 3). A todos estes exemplos cabe sumar outro de carácter periurbano: o balneario de orixe romana ao pé do Miño, que revive desde mediados do XIX e onde o servizo de aloxamento se desenvolve ligado á actividade específica dos auguistas<sup>19</sup>.

Diante de todos estes casos, o Méndez Núñez ofrece unha serie de valores que o fan de especial interese: 1) a súa continuidade, en tanto que é o hotel máis antigo de Lugo e un dos máis lonxevos de Galicia e de España, nunha época onde a evolución das cidades borrou a meirande parte dos vestixios dos primeiros hoteis; 2) a súa relevancia urbana, ao establecerse no que seguramente é o punto máis céntrico e privilexiado da poboación,

<sup>16</sup> ABEL VILELA, Adolfo de. *La Plaza Mayor: urbanismo y arquitectura en Lugo*. Sada: Edicións do Castro, D.L. 1999, p. 175.

<sup>17</sup> *Guía oficial de hoteles, pensiones, casas de viajeros, restaurantes, bares y garages*. Madrid: Patronato Nacional del Turismo, 1929, p. 180.

<sup>18</sup> MÍGUEZ LIS, María Paz. “El Palacete de Sto. Domingo: una obra de Manuel Gómez Román”, en *Boletín do Museo Provincial de Lugo*. Lugo: Deputación Provincial, tomo X (2001/02), pp. 35-48. A autora di que a función de hotel “nunca pudo llevarse a cabo” (p. 37), mais parece que debeu funcionar algún tempo, á vista de que no número 9 de Santo Domingo se cita un “Gran Hotel Conde” en 1929, con 134 habitacións (*Guía oficial de hoteles, pensiones...*, p. 180).

<sup>19</sup> FERNÁNDEZ FERNÁNDEZ, Xosé. *Arquitectura del eclecticismo en Galicia (1875-1914)*. A Coruña: Universidade da Coruña, 1995. Vol. 2, pp. 208-09: “el balneario lucense disponía de comodidades que hacían más placentera la vida de los bañistas como elegantes servicios de residencia y comedor, enfermería (...) y actividades sociales y de entretenimiento. (...) No obstante y a pesar de las mejoras efectuadas el balneario nunca pudo acoger a la totalidad de los bañistas en régimen de alojamiento completo, por lo que hoteles como el Méndez Núñez (...) habrán de servir de acomodo a los numerosos enfermos”.

sempre co afán de protagonismo na vida social que caracteriza historicamente a hotelaría urbana e 3) a súa heteroxénea natureza arquitectónica, por veces brillante, que testemuña con puntualidade cada unha das etapas da historia galega do hotel, conformada a través de funcións e de estéticas cambiantes durante cerca de século e medio.

## Os antecedentes dunha firma emblemática

A finais do século XVIII e durante boa parte do XIX non hai hoteis en Galicia. Isto é así sobre todo porque se trata dun produto importado, que fragua baixo as condicións sociais, culturais e económicas que se dan nos países de burguesía máis forte e activa, onde o comercio se expande e a experiencia urbana está plena de promesas para o home. Como creación especificamente burguesa, o hotel prolifera a partir dos seus centros neuráxicos, que se estenden polas principais cidades centroeuropeas, francesas, británicas ou estadounidenses, conxugando desde un principio un discurso cosmopolita e desapegado do local con outro elitista e de forte conciencia de clase.

Así, non é estraño que un dos principais catalizadores da construción de hoteis sexa o ferrocarril, orgullo da iniciativa burguesa e símbolo dunha das súas iconas: a fe no progreso da humanidade. En palabras de Pasquale Carbonara:

«O Gran Hotel é un produto da revolución industrial, dos camiños de ferro, do internacionalismo e do aumento continuo do tráfico comercial, pero aínda o é máis da radical transformación da sociedade no sentido burgués: materialismo triunfante, teoría do progreso ilimitado e deificación da riqueza e do éxito.»<sup>20</sup>

Cando John Adams, o que logo sería segundo presidente dos Estados Unidos, visita Galicia en 1779, atopa un país eminentemente rural, de condicións de vida atrasadas e cun escaso peso da dimensión urbana. A case un século de que chegue o ferrocarril, o mundo do aloxamento –fondas, albergues, pousadas ou mesóns– depende moito dos camiños da época e dos arrieiros que os transitan. Neste sentido, Lugo non sae prexudicado, pois está enclavado sobre unha importante arteria viaria: o Camiño Real que une A Coruña con Madrid, construído en tempo de Carlos III para servizo das postas, dos correadores e das tropas, e que é xerme da moderna estrada radial do Estado<sup>21</sup>. E se ben esta vía non sempre transporta ganancias para os lucenses<sup>22</sup> é a canle de entrada dalgúns viaxeiros que hoxe citamos con interese. O mesmo John Adams, en misión diplomática para negociar a independencia das colonias norteamericanas, vese

<sup>20</sup> CARBONARA, Pasquale. *Alberghi e Ristorante* (vol. 2º da *Colección Architettura Pratica*). Turín: Unione Tipografica, 1986, p. 8. A tradución do italiano é nosa.

<sup>21</sup> MELLADO, Francisco de Paula. *Recuerdos de un viaje por Galicia en 1850*. A Coruña: Librería Arenas, 1999 (1850): “Hay [en Galicia] algunas hermosas carreteras construidas con el mayor lujo, tales son, la que desde la Coruña conduce por Santiago, el Padrón y Pontevedra, á Tuy y Vigo, que atraviesa todo el reino, y la que va desde la Coruña á Lugo y Madrid”.

<sup>22</sup> TRAPER Pardo, José. *Lugo: 100 años de vida local*. Lugo: Círculo das Artes, 1969, p. 12. Faise referencia aos efectos que ten o tránsito de soldados pola cidade.

obrigado a percorrer este camiño como consecuencia dunha avaría no barco que o transportaba a Francia. Así, deixa constancia da existencia na Coruña dunha fonda chamada Hôtel du Grand Amiral, denominación realmente precoz para a época, pero que non pasa do anecdótico<sup>23</sup>. A Lugo chega o 29 de decembro de 1779 e aínda que non nos fala de aloxamento ningún, cando reinicia a marcha o camiño parécelle “o peor sen excepción polo que pasara”, mentres lamenta non ver outra cousa que “ausencia de comercio” e “sinais de pobreza e miseria na xente”<sup>24</sup>.

Algúns anos despois, en decembro de 1795, o mozo Robert Southey fai practicamente idéntico percorrido por Galicia. O que chegaría a ser un dos grandes poetas do romanticismo inglés detense na descrición dunha muralla de Lugo que por entón aínda conserva boa parte das torres, a tempo de indicar que a súa pousada é unha das casas pegadas a ela<sup>25</sup>. Despois da saña con que critica os aloxamentos galegos ao seu paso, non parece un mal indicio que non se estenda máis. Algo parecido pode dicirse de Ford, outro viaxeiro inglés que publica en 1845 un clásico das guías de España onde non disimula os reparos contra a hostalería peninsular:

«As pousadas [en España] en xeral son malas e con frecuencia moi malas, e mesmo cando son as mellores de que dispón o país resultan insignificantes se as comparamos con aquelas a que o inglés está acostumado na súa terra e coas que creou ao longo dos camiños reais que máis frecuentemente visita no continente (...) non hai no país eses cómodos hotéis que nós introducimos no continente.»<sup>26</sup>

De Lugo indica que ten “unha pousada decente, que está nas aforas, polo camiño de Astorga, no barrio de San Roque”<sup>27</sup>, é dicir, precisamente sobre o eixo viario que referimos, que desemboca nunha porta de San Pedro reformada en 1781 para ennobrecer a entrada á cidade<sup>28</sup>. Esta pousada ben podería ser a que coñece uns anos antes, en 1837, o viaxante de biblias George Borrow, que describe como “vasta”, situada “extramuros de la ciudad” e “edificada en una elevación del terreno, desde donde se descubriría una extensa vista hacia el Este”. Polo que conta Borrow, pode supoñerse que a casa é bastante humilde, aínda que ten bastantes habitacións; en particular, conta cun corredor aberto a modo de solaina que ocupa todo un lateral da casa, que desempeña modestamente as funcións dunha estancia comunitaria<sup>29</sup>.

<sup>23</sup> DÍAZ LÓPEZ, J. D. *Op. cit.*, pp. 29-30

<sup>24</sup> ADAMS, John. *The Works of John Adams, Second President of the United States*. Boston: Little and Brown, 1851. Vol. 3, p. 244.

<sup>25</sup> SOUTHEY, Robert. *Letters written during a journey in Spain, and a short residence in Portugal*. Tercera edición, cortixada. Londres: Longman, Hurst, Rees, and Orme, 1808. Vol. 1, p. 53.

<sup>26</sup> Tomado de AREAL ALONSO, P. A. *Op. cit.*, p. 31. A tradución é deste autor

<sup>27</sup> FORD, Richard. *Manual para viajeros por España y lectores en casa* (trad. Jesús Pardo). Madrid: Turner, 2008. Vol. 6 (Galicia e Asturias). Primeira edición: 1845. P. 21.

<sup>28</sup> PRADO GÓMEZ, Antonio e REBOREDO PAZOS, Julio. “El desarrollo urbano de Lugo en el siglo XIX”, en *CROA: boletín da Asociación de Amigos do Museo do Castro de Viladonga*, n.º 11, 2001, p. 49.

<sup>29</sup> BORROW, G. *La Biblia en España* (trad. Manuel Azaña). Madrid: Jiménez-Fraud, 1921, pp. 126-135

A mediados do século XIX, os aloxamentos lucenses seguen dominados polo tránsito de arrieiros, predominando a imaxe que recrea Trapero: “los mesones, fondas, paradores y casas donde se alquilaban habitaciones veían detenerse ante ellos las carretas, las diligencias, las reatas de mulas en las que los toldaos o toledanos traían hasta la ciudad las velas, el grano, el vino y otras mercancías, llevándose a cambio anguilas curadas, carne salada, frutos secos, zuecos, etc., que compraban en las ferias y mercados de la ciudad y pueblos vecinos”<sup>30</sup>.

A visita de George Edmund Street, en 1863, ofrécenos algunha pista do que podería ser en orixe o Méndez Núñez. Este arquitecto e historiador da arte inglés, coñecido por ser autor dunha obra clásica sobre o gótico en España<sup>31</sup>, ofrece algúns datos sobre unha hospedaxe nas inmediacións da praza Maior, agora xa no corazón da cidade. Anoxado pola sucidade que atopa na fonda de dilixencias da praza de Santo Domingo, Street dá en pouco tempo cunha alternativa máis satisfactoria, situada “nunha rúa estreita saíndo da gran praza porticada”, o que fai pensar, sen dúbida, na embocadura de Batitales ou San Pedro desde a Praza Maior<sup>32</sup>. Trátase dun establecemento que designa co nome inglés de *lodging* e que considera non moito mellor que o primeiro, pero si con algunha vantaxe sobre as pousadas (“inn”). En concreto, este viaxeiro está a valorar as casas de hóspedes, presentes segundo di en poboacións como Lugo, en relación coas pousadas de arrieiros, dominadas polo “abominable cheiro das mulas, que se estende por todas partes”<sup>33</sup>.

A primeira aparición que nos consta da firma “Hotel Méndez Núñez” en Lugo prodúcese en 1883<sup>34</sup>. Antes dese ano, debe considerarse a existencia dun establecemento de hospedaxe que, ben por situación, ben por denominación ou ben por titularidade, ten continuación no que logo se converte en principal hotel da cidade. Mais en relación con estes aspectos convén facer algunhas observacións:

1) Respecto á situación, a información de Street invita a pensar que en 1863 pode haber un aloxamento –fonda ou casa de hóspedes– ocupando algunha parte do futuro soar do hotel, é dicir, a esquina da praza Maior coa nova rúa da Raíña, aberta desde 1853. Neste sentido, favorece que se saiba que a casa número 1 da praza Maior –unha das que logo veremos lucindo o rótulo do hotel– existe desde finais da década de 1850, aprobada a súa edificación polo Concello en 1857<sup>35</sup>. En calquera caso, a “Fonda de Méndez Núñez” inaugúrase neste edificio o 4 de outubro de 1880, cando xa hai no baixo un café co mesmo nome, aproveitando o pulo das festas patronais e a apertura dun tramo ferroviario con Sarria<sup>36</sup>. Máis antiga é a casa número 2 da praza,

<sup>30</sup> TRAPER Pardo, J. *Op. cit.*, p. 11

<sup>31</sup> STREET, George Edmund. *Some account of Gothic architecture in Spain*. Londres: J. Murray, 1865

<sup>32</sup> *Ibid.*, p. 131. Engade que a catedral está no seu lado oeste e que nela se celebra un mercado

<sup>33</sup> *Ibid.*

<sup>34</sup> RIVERA, Cesáreo e VÁZQUEZ, Víctor M. *Guía de Galicia*. Madrid: Imp. de Fortanet, 1883

<sup>35</sup> AHPLu, Concello de Lugo, sig. 0457/21-4(2)

<sup>36</sup> *Diario de Lugo de intereses generales y noticias*, 3-X-1880, p. 1

coñecida na época como a Casa de Gil; pero non ofrece indicios de pasar a funcionar como hospedaxe ata que esta familia deixa de vivir nela, cara ao ano 1880<sup>37</sup>.

2) Respecto á denominación, cabe mencionar que a finais do século XIX e principios do XX o nome de Casto Méndez Núñez acadaba notable sonda en España e especialmente en Galicia, de onde é orixinario este contraalmirante da Armada Española convertido en heroe pola súa actuación na guerra do Pacífico. Son moitas as homenaxes que recibe nas cidades galegas, comezando polas estatuas que se lle erixen na alameda de Santiago (1885) e en Vigo (1890), seguindo polo paseo e xardíns dos Cantóns coruñeses e rematando por Ferrol, cidade naval por excelencia de Galicia, onde se forma unha praza dedicada á batalla do Callao presidida desde 1894 por un busto do mariño<sup>38</sup>. A isto hai que sumar establecementos como cafés ou, por suposto, hospedaxes entre as que destacan os hoteis de Lugo e Pontevedra. Iso si, é importante lembrar que a batalla do Callao que populariza a figura de Méndez Núñez prodúcese en 1866, mentres que a súa morte acontece en 1869, así que é normal que a aparición dunha hospedaxe con este nome se retrase algúns anos. No tocante ao uso do termo “hotel”, tampouco cabe esperar unha variación significativa da primeira cronoloxía coñecida (1883), tendo en conta que está en plena sintonía co que sucede en cidades como Vigo ou A Coruña<sup>39</sup> e que, en todo caso, nesta época é frecuente empregar indistintamente os termos de “fonda” e “hotel”<sup>40</sup>.

3) Respecto á titularidade do negocio, dificilmente podemos atribuíla á actual familia propietaria con anterioridade a 1899, ano en que os socios Francisco García



Fig. 4 (a, b). Arriba, anuncio do Hotel Méndez Núñez de 1883, publicado na *Guía de Galicia* de Rivera e Vázquez; abaixo, outro anuncio correspondente coa reinauguración de Sobrino e Pinacho, en *El Correo de Lugo* (11-VIII-1900). A mención do n.º 11 da Raiña débese a que o Café Español funciona ali antes de instalarse a finais de 1900 no baixo do hotel.

<sup>37</sup> Os Gil deixan de constar neste enderezo desde 1880 (AHPLU, Concello de Lugo, padróns, sig. L0637)

<sup>38</sup> Sobre a praza ferrolá, véxase VIGO TRASANCOS, A. “Ferrol en la segunda mitad del siglo XIX: ciudad y arquitectura”, en *Ferrol, 150 anos de cidade*. Ferrol: Concello de Ferrol, D.L. 2009, pp. 134-36.

<sup>39</sup> Xa dixemos que o primeiro hotel que se documenta en Vigo é o Continental en 1879, mentres que na Coruña aparecen varios ao longo dos anos 80.

<sup>40</sup> Baste como exemplo a guía de RIVERA, C. e VÁZQUEZ, V. M. *Op. cit.*, que cita os escasos hoteis de Galicia baixo a categoría de fondas.

Sobrino e Roque Pinacho Marcos inician a reforma do hotel ao pouco de facerse do seu<sup>41</sup>. Anos antes, en 1883, figura como propietario Manuel Chao, quen se destaca nun anuncio (fig. 4) sabedor de que, nesta época, os rexentes dun negocio hostaleiro funcionan na publicidade como unha auténtica imaxe de marca, como aval dun servizo persoal e de calidade<sup>42</sup>. Polo demais, pouco podemos engadir á luz duns padróns que non son abondo específicos. Simplemente cabe facer mención de Lorenzo Cabanas, que está rexistrado como industrial no número 1 da Raiña en 1894<sup>43</sup>; de Luis Vergne, tamén industrial nos números 2 e 3 da praza Maior nos anos 1889- 1894 ou, máis remotamente, de Ramón Guitián, fondista nalgunha das primeiras casas da Praza Maior en 1880<sup>44</sup>. Con estes vagos datos, o único que parece razoable concluír é que a titularidade do hotel nos seus primeiros anos é menos estable que desde a chegada da familia Sobrino.

Ao observar o contexto lucense a cabalo dos anos 70 e 80 do século XIX, adquire toda a súa lóxica que sexa o momento en que desembarca na cidade a idea dun aloxamento moderno, acorde co gusto burgués que paulatinamente se propaga polas veas dos camiños de ferro. Lugo comeza a despegar urbanisticamente nos anos 60 co moderado apoio dun proceso desamortizador que permite a formación de novos soares, en particular nunha rúa da Raiña que se abre nos terreos das dominicas da Nova e onde pronto se levantará o Méndez Núñez. Pero é a chegada do tren, en 1875, a que impulsa en boa medida a transformación social e urbana de Lugo, que supón por unha parte a afirmación dunha nova burguesía comerciante fronte á nobreza tradicional, e pola outra unha gradual expansión que enche os grandes baleiros conservados intramuros pola cidade no Antigo Réxime, sempre baixo o celo das políticas reguladoras do ornato público e dunha manifesta vontade de desterrar das rúas a aparencia rural<sup>45</sup>.

Así pois, a actividade viaxeira, razón de ser da pousada, combínase coa crecente actividade mercantil, animando aos aloxamentos a medrar tanto en tamaño como en sofisticación<sup>46</sup>. Neste sentido, o tren xoga un papel destacado a nivel internacional, e así se considera que é o factor determinante para o desenvolvemento de hoteis en Inglaterra a comezos de 1840, converténdose en complementos esenciais das novas

<sup>41</sup> *El Correo de Lugo*, 25-IX-1899 e 4-V-1900. Díxese que estes socios están realizando as obras “desde que se pusieron al frente del establecimiento”, o que dá a entender que é sobre 1899 cando se fan cargo do hotel. Anteriormente, en 1894, Sobrino consta como industrial no n.º 11 da Raiña, onde xa rexentaría o Café Español (AHPLU, Concello de Lugo, padróns, sig. L0639).

<sup>42</sup> DÍAZ LÓPEZ, J. D. *Op. cit.*, p. 49. Isto é aplicable aos primeiros hoteis coruñeses, como o Europa

<sup>43</sup> AHPLU, Concello de Lugo, padróns, sig. L0639. Tamén aparece en 1889 na praza Maior co n.º 3 (sig. L0638). Este Lorenzo Cabanas solicita en 1892 “autorización (...) para que pueda abrir una puerta en la pared de cerramiento comprendida entre el Hotel Méndez Núñez y la casa del Sr. Soler”, é dicir, para dar acceso a un patio que se usa para servizo do hotel [AHPLU, Concello de Lugo, sig. 0457/21-4(24)]

<sup>44</sup> *Ibid.*, sig. L0637

<sup>45</sup> ABEL VILELA, *Adolfo de. Arquitectura isabelina y de la restauración: urbanismo y arquitectura en Lugo*. Sada: Edicións do Castro, D.L. 1996, pp. 16-17.

<sup>46</sup> Son palabras de LIMERICK, J. *et al. Op. cit.*, p. 17

estación<sup>47</sup>. O proceso en Galicia é loxicamente máis tardío, pero faise bastante evidente tanto pola proliferación de hotéis como polos visitantes que os frecuentan, con especial mención dos viaxantes de comercio, como amosa Gadow a finais de século falando do Méndez Núñez<sup>48</sup>. Xa non se trata de aloxamentos de arrieiros; non obstante, o mesmo Gadow demostra que o cambio terminolóxico da fonda ao hotel non é tan evidente aínda<sup>49</sup>, en parte porque ambos comparten o principio de darlle ao hóspede tanto aloxamento como manutención, pero indubidablemente tamén pola modestia e escaseza da hotelaría galega da época, que en ocasións aparece en clara inferioridade co seu contorno inmediato<sup>50</sup>. Así, non é estraño que o hispanista neoiorkino Archer Milton Huntington, na década de 1890, describa Galicia como a “pequena terra melancólica dos galegos (...), onde o ambiente é exquisito e os hotéis coñecidos polo malos que son”<sup>51</sup>.

### Cinco casas para un hotel

Desde as plantas superiores do actual Hotel Méndez Núñez, contéplase unha ampla panorámica da cidade de Lugo. A un lado, polas fiestras de occidente, as torres da catedral despuntan sobre os irregulares tellados mentres que, alá no fondo, o val do Miño vaise arredando salteado das cores do solpor; do outro lado, o de oriente, un pódese asomar á rúa da Raíña e, mirando ao lonxe, entrever o arrabalde da Chanca, atravesado polo río Rato e máis pola airosa ponte do tren que percorreron tantos hóspedes do hotel. Esta situación privilexiada, céntrica e elevada no conxunto da cidade, constitúe un ben moi estimado para a súa actual propietaria, María de la Luz Prosper Revilla –coñecida como Maide–, que con case 90 anos asiste fiel a cada posta de sol e a cada lúa que se levanta sobre a cidade.

A confluencia da praza Maior coa rúa da Raíña é esencialmente o lugar que historicamente ocupou o hotel, con algunhas variacións que a continuación concretaremos a través dun repaso cronolóxico dos edificios en que desenvolveu a súa actividade (fig. 5). En todo caso, antes de emprender esta tarefa convén sinalar as características que definen a súa localización e a contribución que supoñen ao funcionamento e á imaxe do negocio, tanto para os seus usuarios particulares como desde unha perspectiva urbana e cidadá. Para isto, empregaremos como referencia o abundante material

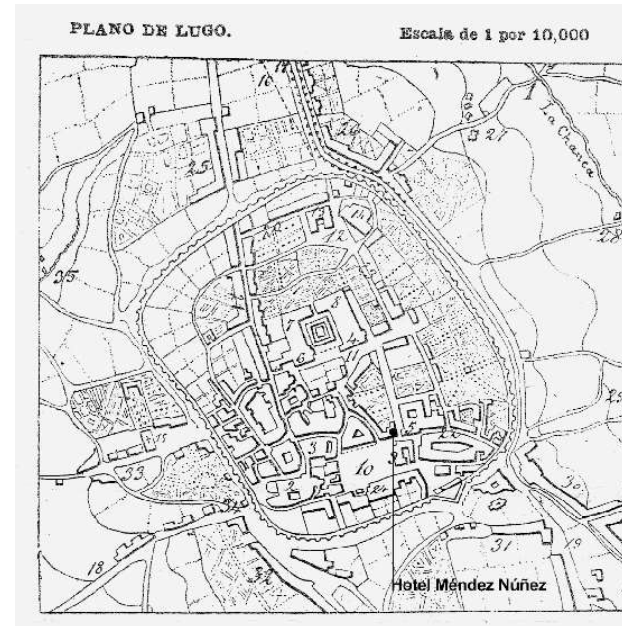


Fig. 5. Plano da cidade de Lugo publicado por Emilio Valverde na *Guía del Antiguo Reino de Galicia y Principado de Asturias* (1886). Ao basearse no plano de Coello de 1864, omite diversas modificacións urbanas.

publicitario que producen os primeiros hotéis coruñeses e o grado de consecución real que ofrecen, segundo temos estudado, das vantaxes anunciadas<sup>52</sup>.

En primeiro lugar, o que máis se valora nun hotel urbano á luz do caso coruñés é a situación céntrica do establecemento, é dicir, a localización no corazón da cidade, próxima a todos aqueles servizos e actividades que definen a súa vida. Certo que o hotel de estación de ferrocarril ten un peso notable na hotelaría de cidades como Londres, pero este é un caso moi diferente ao dunhas cidades galegas de carácter pequeno, abarcable e cun núcleo urbano único e moi localizado. A finais do século XIX, Lugo ten igual que A Coruña a estación do tren nunha zona periférica, que aínda vai tardar en integrarse na urbe e por máis que exista nela algunha fonda<sup>53</sup>, os principais aloxamentos renuncian á súa inmediatez para establecerse na zona principal da cidade, onde está o pulo da actividade comercial e burguesa. Isto no caso lucense é o contorno da praza Maior –moito tempo “da Constitución”–, presidida pola casa consistorial, e a partir da cal se abre a flamante vía da Raíña, que conecta con Santo Domingo, outra praza emblemática que supón a primeira que ven os viaxeiros que chegan pola Porta da Estación da muralla.

<sup>52</sup> DÍAZ LÓPEZ, J. D. *Op. cit.*, p. 50 e ss

<sup>53</sup> *El Eco de Galicia*, 17-X-1888, p. 3

<sup>47</sup> ORMESSON, J. *et al. Op. cit.*, p. 15

<sup>48</sup> GADOW, Hans. *In Northern Spain*. Londres: Adam and Charles Black, 1897, p. 219. Tamén son unha caste moi común de viaxeiros os médicos e sanadores itinerantes, como reflicte a prensa a finais do XIX e durante as primeiras décadas do século XX.

<sup>49</sup> *Ibid.*, pp. 219 e 221. Menciona como fondas o Méndez Núñez de Lugo e o Europa da Coruña

<sup>50</sup> Exemplo elocuente resulta a guía de 1883 de Rivera, C. e Vázquez, V. M. (*Op. cit.*): se ben menciona todos os hotéis baixo a categoría de “fondas”, cita catro hotéis no Porto en tanto cita un para Vigo, outro para Lugo e ningún para A Coruña, Santiago, Ourense e Pontevedra.

<sup>51</sup> ARIAS-ANDREU Rodríguez, Xan. *Viaxeiros por Galicia*. A Coruña: Trifolium, 2011, p. 45

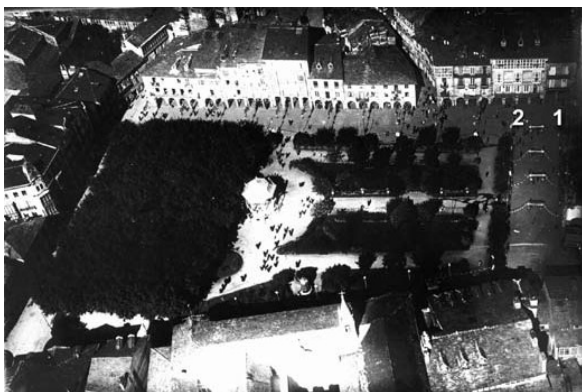


Fig. 6. Vista das casas do lado norte da praza Maior en 1925 (AMLu, sig. 900, fot. Salvador Castro Freire). Cos números 1 e 2, as pertencentes ao Hotel Méndez Núñez, hoxe desaparecidas.

En segundo lugar, valórase a beleza do contorno, o que fai referencia a aspectos como a distinción urbana e á visibilidade do negocio. A distinción urbana é a categoría arquitectónica e estética da zona en que se instala o hotel, que debe estar á altura do concepto da vida burguesa en tanto é razón de ser do establecemento. A visibilidade do negocio refírese tanto á visibilidade do hotel como desde o hotel, é dicir, tanto ao grao de protagonismo urbano que acada o edificio formando conxunto coa cidade, como á amplitude e interese das vistas que os hóspedes poden contemplar desde as súas fiestras, sempre cunha vontade máis ou menos explícita de empaparse da experiencia urbana. Todos estes aspectos cúmprense en diferente grao ao longo da historia do Méndez Núñez, comezando polo marco que lle ofrece a praza para exhibirse, seguindo polo prestixio que supón sumarse ás edificacións de gusto ecléctico do lado da Raíña –todas elas habitadas por reputados e influentes lucenses de diferentes ramos–, e rematando polo feito de que as fiestras da praza Maior gozan, sen dúbida, do cadro urbano máis espléndido de Lugo, progresivamente engrandecido por novas arquitecturas, polo paseo do Cantón, polos xardíns e polas novísimas torres da catedral (fig. 6).

En terceiro lugar, menciónase a accesibilidade dos transportes públicos, en tanto que facilitan os diferentes traslados dos viaxeiros. O viaxeiro burgués a finais do século XIX non deambula cunha maleta ás costas; necesita ser carrexado xunto ás súas pertenzas e para isto necesita –ademais da axuda dos típicos mozos de corda– dispoñer facilmente de carruaxe ou tren en cada un dos seus destinos. Neste sentido, a conexión entre os aloxamentos e as estacións é un asunto de importancia que non quere desatender ningún hotel que se prece. En Lugo, a diferenza de na Coruña, non hai tranvía, polo que a única alternativa para o viaxeiro é alugar un coche para os seus desprazamentos; do mesmo xeito, aos aloxamentos cunha mínima categoría interésalles facerse cargo do traslado dos seus hóspedes. Este punto atópase cuberto no caso do Méndez Núñez, que durante moito tempo conta cun patio onde garda o coche de cabalos usado para desprazamentos á parada do tren. Aínda en 1929, o

hotel da familia Sobrino é o único de Lugo, xunto coa efémera experiencia do Hotel Conde, que conta oficialmente con coche á estación<sup>54</sup>.

#### Edificio n.º 1 (figs. 7, 8, 12)

Enderezo: praza Maior 1, esquina coa rúa da Raíña

Ano do proxecto: 1857

Arquitecto: Juan Armesto

Promotor: Manuel Sánchez Guardamino

Expediente de obra: AHPLu, Concello de Lugo, 0457/21-4(2)

A arquitectura do Hotel Méndez Núñez é historicamente un organismo composto e aditivo. Composto porque está formado por varias partes de diferente estética e cronoloxía, que moitas veces non obedecen a un concepto integrador das partes. Aditivo porque ás edificacións máis antigas se lle suman outras novas, redefiníndose varias veces a superficie de soar ocupado. Entre os hoteis máis antigos orixinados na fonda e coñecidos como tales en múltiples ocasións, é algo habitual partir dunha arquitectura tradicional de vivenda para logo ir redefinindo e ampliando os espazos segundo as necesidades, primando así un desenvolvemento orgánico sobre outro racional. Neste sentido, podería citarse o Hotel Europa coruñés, un dos máis importantes na altura de 1890, pois nace nun edificio de vivendas ocupado previamente por unha coñecida fonda e ampliase máis tarde co edificio contiguo, outra vivenda coa que forma un par de pronunciada asimetría<sup>55</sup>.

O inmovible número 1 da praza Maior non é o máis antigo dos que forman parte do Méndez Núñez, pero si dos primeiros que albergan dependencias relacionadas co hotel. Así, en 1880, consta no baixo o Café de Méndez Núñez, mentres que a fonda bota a andar o 4 de outubro nos pisos superiores<sup>56</sup>. A solicitude para edificar esta casa realízase vinte e catro anos antes, en setembro de 1856, o político lucense Manuel Sánchez Guardamino, entón propietario da esquina entre a rúa da Raíña e a praza Maior<sup>57</sup>. Os planos asínaos o mestre de obras da cidade, Juan Armesto, o 18 de novembro de 1857, máis dun ano despois da instancia inicial, supostamente polo retraso na designación polo Concello do perímetro das fachadas (fig. 7). Con este deseño, Guardamino di procurar que a casa “sea del mejor gusto, contribuyendo en cuanto esté de su parte y sin esquivar medio alguno a embellecer esta población, que le ha visto nacer”<sup>58</sup>. Finalmente tómase como referencia para realizar o aliñamento o inmovible contiguo da praza Maior, da familia Gil, mentres que polo lado da Raíña

<sup>54</sup> *Guía oficial de hoteles, pensiones...*, p. 180

<sup>55</sup> Díaz López, J. D. *Op. cit.*, pp. 50-55

<sup>56</sup> AHPLu, Concello de Lugo, sig. 0457/21-4(21); *Diario de Lugo...*, 3-X-1880, p. 1

<sup>57</sup> AHPLu, Concello de Lugo, sig. 0457/21-4(2). Trátase da “reedificación de una casa de su propiedad que da frente a la calle de la Reyna y plaza de la Constitución”

<sup>58</sup> *Ibid*



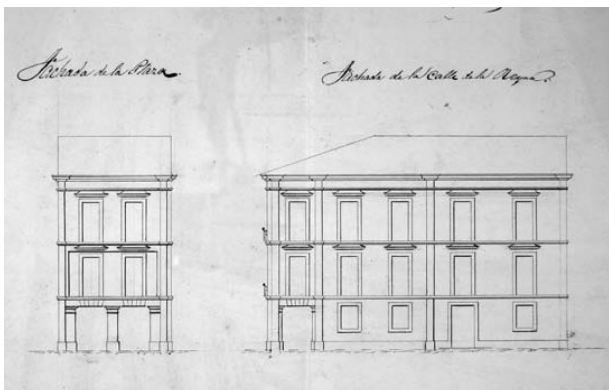


Fig. 7. Proxecto da casa n.º 1 da praza Maior, esquina coa rúa da Raíña, asinado por Juan Armesto en 1857 [AHLu, Concello de Lugo, sig. 0457/21-4(2)].

óptase por seguir os cimentos da propia casa que se reedifica, alegando que é xa abondo estreita como para asumir unha perda de terreo<sup>59</sup>.

A obra que proxecta Juan Armesto non responde en absoluto a un destino hoteliro; trátase dunha casa en plena concordancia cos parámetros da vivenda urbana do momento, é dicir, unha vivenda herdeira da mentalidade clasicista que propugna a sinxeleza ornamental e compositiva. Do lado da Raíña, presenta cinco tramos de vans repartidos conforme un patrón habitual: en baixo e dous pisos, onde os superiores son de corpo enteiro e con apertura cara ao exterior (fig. 12). Todos aparecen enmarcados por simples bandas lisas, mentres que o aspecto decorativo redúcese á moldura dos tornachuvias. Así mesmo, a fachada pautase por medio de pilastras de xeito que se forman dous tramos de dous vans cada un máis un terceiro dun só van, recurso que modera a horizontalidade e uniformidade do alzado. Para o enlace entre ambas as fachadas emprégase un pequeno chafrán, desbotando a columna-esquina empregada por Armesto noutras obras<sup>60</sup>. Polo que respecta á fachada á praza, resulta ser a máis estreita con só dous vans de ancho que repiten as características dos da outra fachada, excepto porque o corpo baixo se soluciona con soportal arquitrabado –en contraste cos tradicionais de medio punto– e polo balcón corrido que se encaixa en cada unha das plantas superiores (fig. 8).

En comparación coas solucións de esquina de hotéis galegos de primeira xeración, como o Ferrocarrilana ou o Continental da Coruña, o edificio de Armesto presenta un resultado bastante discreto. O que nun principio constitúe unha vantaxe para gañar

<sup>59</sup> *Ibid.*: “La línea del frontis que dice a la Plaza la pretende tomar de la casa contigua de la Sra. de Gil según las piedras que se notan en la misma p<sup>a</sup> el debido enlace (...). La otra línea está designada por los cimientos de la misma casa, pues al paso que no quiere adquirir terreno también cree justo el no perderle por ser ya aquella bastante estrecha”.

<sup>60</sup> ABEL VILELA, A. *Op. cit.*, 1996, p. 43: “son varios os edificios de Lugo nos que Juan Armesto emprega o recurso do cuarto de columna de orde xigante. No caso do n.º 1 da Praza Maior, valórase a posibilidade de facer o esquina circular” [AHLu, Concello de Lugo, sig. 0457/21-4(2)].

en presenza urbana, no caso lucense amortécese, en parte porque o leve acento do esquina cede á presión que exerce a Casa do Concello nesta encrucillada pero, tamén, no tocante á organización do alzado, pola neutra pautación da amplitude da fachada á Raíña, que Abel Vilela interpreta como a simulación de edificios independentes conforme ao parcelario típico da cidade<sup>61</sup>. Isto conecta co que Sánchez García considera un aspecto definidor da vivenda coruñesa de mediados do XIX: a tendencia de dar dúas ou como moito tres liñas de luces por piso, en coherencia con outros aspectos non menos aplicables ao edificio de Lugo<sup>62</sup>. Falamos en definitiva dunha obra lonxe aínda das galas eclécticas, debedora de pautas estéticas académicas formadas a finais do século XVIII que supoñen un aumento da calidade construtiva, da altura e da regularidade das vivendas, pero ao tempo determinan un estándar de marcada monotonía e simpleza formal. Juan Armesto é un dos representantes deste tardío clasicismo que abarca en Lugo o reinado de Isabel II e, como tal, a súa arquitectura destaca pola sobriedade ornamental, pola rigorosa simetría na distribución dos ocos e pola racionalidade xeral na composición dos alzados. Pero pronto se vai ver desprazado non só polo paulatino cambio de gusto, senón tamén pola súa propia condición de mestre de obras carente de titulación.<sup>63</sup>



Fig. 8. Vista da esquina do Méndez Núñez do lado da praza Maior, ca. 1900, co edificio n.º 2 sen reformar aínda (AMLu, sig. 1211, fot. Salvador Castro Freire).

<sup>61</sup> ABEL VILELA, A. *Op. cit.*, 1996, p. 45

<sup>62</sup> SÁNCHEZ GARCÍA, Jesús Ángel. *Faustino Domínguez Domínguez y la arquitectura gallega del siglo XIX*. A Coruña: Diputación Provincial, 1997, pp. 159-60.

<sup>63</sup> ABEL VILELA, A. *Op. cit.*, 1996, pp. 25-28, 39-46 e 66-67. É ilustrativa do cambio de gusto a negativa valoración que a Comisión de Obras Públicas fai do proxecto que Juan Armesto asina en 1860 para a casa de Francisco Suárez e Ramón Armesto, na rúa da Raíña. Os conflitos deste mestre de obras teñen culminación en 1862, cando renuncia ao seu oficio no Concello.

Andado o tempo, o rótulo do hotel aparece neste edificio, destinándose os seus dous pisos para dar hospedaxe; pero se por algo é coñecido en Lugo é por albergar no seu baixo o Café Español, que xunto a outros como o Colón ou o Suízo é un dos centros da vida moderna da cidade e escenario de apaixonados parladoiros<sup>64</sup>. Este café substitúe en 1900 o chamado “de Méndez Núñez” –que como vimos xa ocupaba este local en 1880– e faino con toda a pompa que imprime a electricidade, con cinco novidosos arcos voltaicos<sup>65</sup>. A apertura do Español sitúase nun momento de forte relanzamento do hotel, resultado da iniciativa de Francisco García Sobrino e do seu socio Roque Pinacho, dous emprendedores chegados da provincia de Valladolid na década dos 80<sup>66</sup> (fig. 4b). Nos últimos anos do XIX, fanse coa propiedade para abordar unha ambiciosa remodelación interna que inclúe o aumento de habitacións, a instalación de novos servizos ou a renovación do mobiliario<sup>67</sup>. Por entón o hotel opera en varios edificios entre os cales o de Juan Armesto, encaixado a modo de pedra angular, supón unha pequena parte.

#### Edificio n.º 2 (figs. 9, 10)

Enderezo: praza Maior 2

Ano do proxecto: proxecto orixinal descoñecido; proxecto de reforma para hotel de 1905

Arquitecto: Nemesio Cobreros (reforma)

Promotor: Francisco García Sobrino e Roque Pinacho (reforma)

Expediente de obra: AHPLu, Concello de Lugo, 0456/20-6(36)

Fronte a uns hoteis de arquitectura apenas diferente da de fondas e hospedaxes de inferior categoría, o edificio número 2 da praza Maior supón un caso singular, por canto adapta o pazo urbano dunha antiga familia da nobreza: a familia Gil. Esta conversión en hotel debe de producirse arredor do ano 1880, cando o mesmo Guardamino que tiña a propiedade do edificio da esquina consta tamén como propietario da antiga casa de Gil<sup>68</sup>, ilustrando o proceso de suplantación da antiga nobreza decadente pola burguesía de comerciantes, funcionarios ou profesionais liberais. Manuel Murguía é o primeiro que, a raíz da súa estancia no hotel a principios da década de 1880, repara no carácter palaciano dos seus interiores e sente curiosidade polos seus primitivos donos. Amosa unha profunda inquietude ao comprobar como “se extendía la larga y vulgar mesa del hotel, a la cual se sentaban indiferentes los viajeros, sin pensar siquiera que tenían ante sus ojos una tan elocuente prueba de lo pasajero de las glorias mundanas”. Invocando a antiga fama dos Gil de Taboada ou Gil de Lemos,

<sup>64</sup> López Sesto, Olga e Saavedra Carballido, M<sup>a</sup> Jesús (dir.). 1898. *Lugo fin do século*. Lugo: Arquivo Municipal de Lugo, Concello de Lugo, D.L. 1999, p. 152.

<sup>65</sup> *El Correo de Lugo*, 15-IX-1900

<sup>66</sup> AHPLu, Concello de Lugo, padróns, sig. L0641. Ademais do negocio de Lugo, estes empresarios tiñan en Ferrol outro “Café Español”.

<sup>67</sup> *El Correo de Lugo*, 25-IX-1899; 4-V-1900; 11-VIII-1900; 15-IX-1900

<sup>68</sup> AHPLu, Concello de Lugo, sig. 0457/21-4(21)

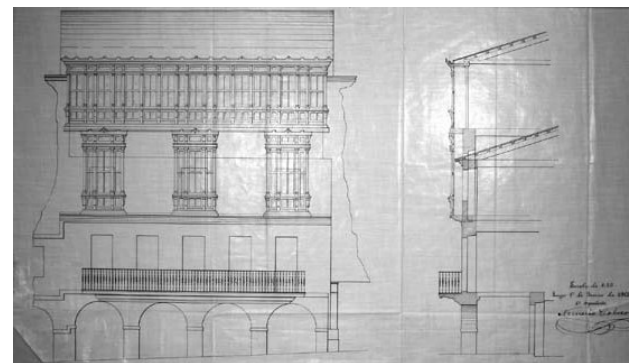


Fig. 9. Proxecto de reforma da casa n.º 2 da praza Maior, asinado por Nemesio Cobreros en 1905 [AHPLu, Concello de Lugo, sig. 0456/20-6(36)].

Murguía ve no novo hotel o reflexo do acabamento das cousas, un “lugar que guarda todavía, como un antiguo perfume, la huella de los que en otros tiempos fueron felices bajo aquel techo”<sup>69</sup>. Os derradeiros membros desta familia que figuran empadroados aquí son os Gil Gorgoso en 1877<sup>70</sup>, dato que, para os efectos da posta en marcha do hotel, parece concordar coa aparición en 1880 de Ramón Guitián, fondista coruñés acabado de chegar a Lugo<sup>71</sup>.

O edificio que lega a familia Gil, orixinario do século XVIII<sup>72</sup>, ocupa un predio de moita profundidade e orienta cara á praza Maior a súa única fachada. Esta componse en 1880 de tres corpos –baixo e dous pisos– de canon máis achaparrado que o da casa contigua, da que vimos de falar, aínda que a súa inferior altura está sobre todo motivada pola pendente da praza cara a occidente. O primeiro corpo corresponde co soportal, formado por catro arcos de medio punto; sobre el está o segundo corpo, aberto por cinco vans de corpo enteiro que dan acceso a un balcón corrido de sabor barroco con balaustrada de ferro; por último, o terceiro corpo, máis modesto, mural e breve en altura, posúe tres fiestras pequenas colocadas a eixe da central e extremas do piso principal, do que se separa a través dun cinchón e alude á súa nobre orixe a través de dous escudos nos entrepanos. En 1905, no contexto das reformas emprendidas pola sociedade de Sobrino e Pinacho para mellorar as instalacións do hotel, preséntase un proxecto asinado por Nemesio Cobreros que envolve a remodelación desta fachada<sup>73</sup>.

A obra consiste, por un lado, na reconstrución do antigo último corpo para facelo máis alto e situar nel tres miradoiros na mesma posición das antigas fiestras e polo outro, na adición doutro piso pechado por galería corrida. O resultado é a mudanza do antigo

<sup>69</sup> MURGUÍA, Manuel. *Galicia*. Vigo: Edicións Xerais de Galicia, 1982, vol. 2, pp. 1.061-65

<sup>70</sup> AHPLu, Concello de Lugo, padróns, sig. 0424-66

<sup>71</sup> *Ibid.*, sig. L0637: non especifica o número exacto de casa no que está. Por outra parte, figuran xunto á súa familia cinco serventas, unha pasadora de ferro e un cociñeiro.

<sup>72</sup> ABEL VILELA, A. *Op. cit.*, 1999, p. 171: faise referencia a un edificio promovido en 1761 por Juan Antonio Gil Taboada, que podería corresponder co que tratamos.

<sup>73</sup> AHPLu, Concello de Lugo, sig. 0456/20-6(36)

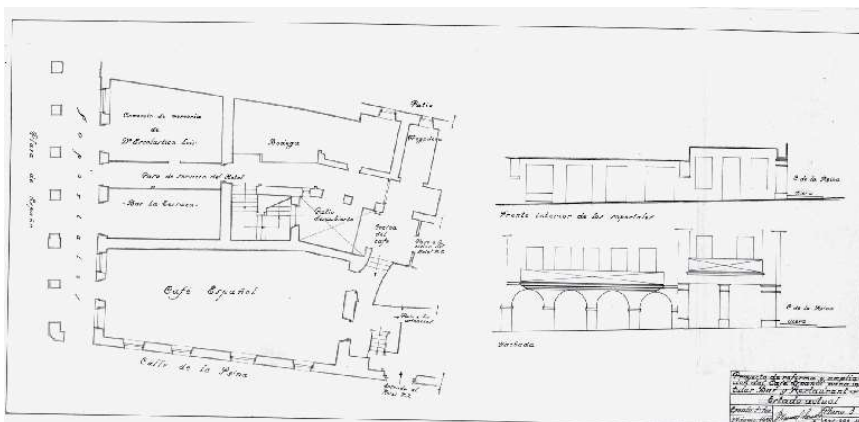


Fig. 10: Plano parcial dos números 1 e 2 da praza Maior no estado anterior á reforma e ampliación do Café Español, asinado por Manuel Suredo en 1938 (CGBP).

rostro da casa de Gil por outro máis prominente, elegante e moderno, nun encabalamento onde harmonizan o carácter tradicional e o ornamento ecléctico (fig. 9).

Esta casa constitúe ata a década de 1920 a principal do hotel por varias razóns. Para empezar, porque a superficie que ocupa supera en moito a do inmoble do café: se ben a súa fronte ten un ancho moderado que dá para cinco vans, a profundidade e irregularidade da súa parcela prolonga o edificio bastante por detrás do seu contiguo, emerxendo o seu costado á rúa da Raiña. Esta circunstancia determina que en 1880 se decida construír unha fachada de escaso fondo para completar o rúeiro, como logo veremos. Aproximadamente a metade da superficie desta antiga mansión aparece representada nun plano para a reforma e ampliación do Café Español de 1938 (fig. 10). Consígnase nel o estado anterior á obra e, aínda que a súa porta funciona nese momento como acceso secundario –flanqueado por dous negocios alleos–, pódese apreciar o modo en que se prolonga ata a entrada principal da Raiña, por un lado abrazando o edificio do café e polo outro abríndose a un amplo patio no lado occidental, a partir da dependencia da bodega. Cómpre dicir, para comprender a dimensión orixinal do edificio, que desta parede occidental, importante polos salóns que encerra, só se representa unha breve porción do total. Respecto á finalidade que motiva o plano, trátase dunha obra de remodelación dos usos interiores pola que se instala un bar-restaurante na coxía occidental, unido ás dependencias do café a través do patio de luces intermedio.

Pero máis que pola superficie que abarca, a importancia do número 2 da praza Maior vén dada porque supón o enaltecemento da vida hoteleira por medio da asunción dunha antiga casa señorial, poñendo énfase, senón no aspecto puramente arquitectónico da morada ou no desenvolvemento de grandes estancias comunitarias como corresponde ao hotel moderno, si na dignificación dos interiores a través dun luxo

palaciano de raíz castiza. De aí a impresión que reciben os hóspedes cando atopan, entre outras maravillas, os frescos cos traballos de Hércules situados nas paredes dos fastosos salóns do lado occidental. Deste xeito o expresa Murguía:

“En las generosas paredes se ven pintados y distribuidos en varios *panneaux* –aludiendo sin duda a la fabulosa fundación de la ciudad por el semi-dios– los doce trabajos de Hércules; composiciones todas ellas no desprovistas de gusto y también no mal tratadas por el pintor de la décima octava centuria, el cual nos presenta al héroe casi de tamaño natural. (...) ¿Cómo escapó a la codicia de todo género de acaparadores de antigüedades la mesa *rococó* en que se amontonaba a la sazón parte del servicio? (...) ¿para quiénes se pintaron, tallaron y doraron las contras de las grandes ventanas que dan luz al salón? Aún conservan la primitiva pintura color porcelana, así como los dorados filetes que, con las graciosas curvas propias del estilo a que pertenecen, marcan los respectivos entrepaños; aún se ven hoy, de bajo relieve, tanto en estos últimos como en los marcos de las contras, casas rústicas, paisajes, pescadores, figuras grotescas, chinos, niños cubierta la cabeza con sombreros apuntados de papel, mariposas, ranas, pájaros, todo tan bien dibujado y dorado, que después de cien años y tras los olvidos y desventuras que debieron caer sobre esta casa y sus últimos moradores, todavía encantan la vista y son prueba de la buena mano e imaginación del artista y del gusto y esplendor del que costeó todo ello.”<sup>74</sup>

Máis directo resulta Pérez Nieva uns anos despois, cando afirma que ao entrar no comedor “distingo las siluetas de varios curas en la mesa y me detengo un instante temeroso de haberme entrado por equivocación en el palacio de su ilustrísima. Porque la ornamentación de la estancia es para confundir a cualquiera”<sup>75</sup>. Entre estes ornamentos cita a porta de acceso, resaltada cun potente marco con relevos de follaxe (fig. 13a). O paso do tempo muda profundamente esta imaxe rexia, pero na actualidade aínda se conservan en uso pezas illadas da antiga casa como unha soberbia mesa de 1742; mesmo as pinturas de Hércules tamén subsistirían, aínda que ocultas, tras das sucesivas reformas. No tempo en que Otero Pedrayo fala do hotel, xa a mediados do século XX, di que a “residencia de la familia Gil (...) aún conserva habitaciones de bella y evocadora decoración *rococó* y romántica” e recomenda ao viaxeiro “exigir una de las habitaciones que dan a la plaza”<sup>76</sup>.

### Edificio n.º 3 (figs. 11, 12)

Enderezo: rúa da Raiña 1

Ano do proxecto: 1880

Arquitecto: Nemesio Cobreros

Promotor: Manuel Sánchez Guardamino

Expediente de obra: AHPLu, Concello de Lugo, 0457/21-4(21)

<sup>74</sup> MURGUÍA, M. *Op. cit.*, pp. 1.062-63

<sup>75</sup> PÉREZ NIEVA, Alfonso. *Por las Rías Bajas (Notas de viaje por Galicia)*. A Coruña: Andrés Martínez, ed., 1900, pp. 209-10.

<sup>76</sup> OTERO PEDRAYO, Ramón. *Guía de Galicia*. 5.ª edición. Vigo: Galaxia, 1980, p. 254

A construción que tratamos en terceiro lugar é unha resposta ás circunstancias particulares do rueiro no que se establece o Méndez Núñez. O seu interese é sobre todo fachadístico<sup>77</sup>, ao concibirse como peche na rúa da Raíña do extenso costado do segundo inmoible da praza Maior, que vimos de coñecer co nome de Casa de Gil. Pero, aínda que sexa relativamente pequena, a obra interior ten importancia por canto supón a conexión co nivel de pisos da antedita casa, orixinando así un conxunto que integra as súas funcións e comunica sen interrupción dúas das máis importantes vías da cidade.

En 1880, Eduardo Mercader, en calidade de apoderado de Manuel Sánchez Guardamino, diríxese ao concello cunha proposta de solución para o que describe como “un angosto solar o callejón (...) cerrado por la vía pública por una alta pared de desagradable apariencia” que “no puede constituir nunca por sí solo un solar para una casa, porque no tiene más de tres metros de fondo en su punto medio”. Coa alegación de que o seu representado é o propietario do canellón e da Casa de Gil –obtida esta última seguramente pouco antes–, ofrece “formar entre ambas una sola casa (...), corriendo los pisos de la de Gil con los mismos niveles que tienen hasta la calle y construyendo una fachada con arreglo a los adjuntos planos”<sup>78</sup>. Velaquí que xorde un problema adicional: a diferenza de nivel entre a Raíña e a rasante da Casa de Gil trae como consecuencia que

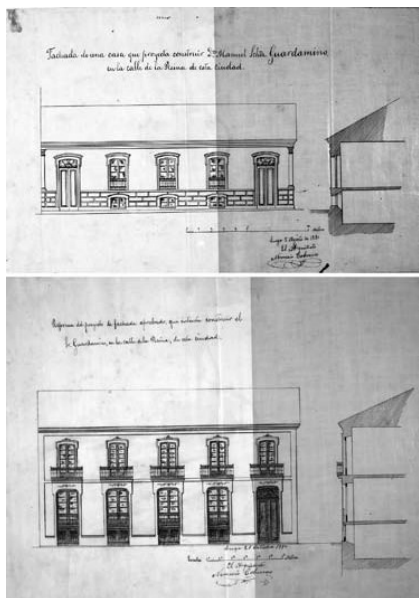


Fig. 11 (a, b): planos asinados por Nemesio Cobreros en 1880 para o n.º 1 da rúa da Raíña [AHPLu, Concello de Lugo, sig. 0457/21-4(21)].

os planos asinados por Nemesio Cobreros, o 5 de agosto, propoñan unha construción de planta baixa con semisoto carente das proporcións regulamentarias (fig. 11).

Malia que a obra é aprobada nun principio por acordo municipal, o alcalde suspéndeo mediante providencia do 17 de agosto considerando que hai infracción das ordenanzas no relativo á esixencia mínima dun piso baixo e outro principal; pero en última instancia o Goberno Civil da provincia resolve conceder a autorización interpretando que “el asunto queda en resumen reducido a una simple obra de mero ornato, cuya ejecución, dadas las condiciones del proyecto, es indudable que viene a realizar una mejora importante en el decorado de la calle que no puede equipararse jamás con el mal aspecto que en el día presenta”<sup>79</sup>. Con todo, os promotores cambian de opinión e deciden finalmente darlle un corpo adicional ao edificio, para o que presentan un novo plano de Nemesio Cobreros asinado o 26 de outubro. Este proxecto conta igual que o anterior cun semisoto, elemento que se fai necesario desde o momento en que se trata de conectar co nivel da casa posterior. O número de ocos por planta segue a ser cinco, mais agora o modelo de fiestra que antes se empregaba para o único corpo, de arcos escarzanos e enmarcado por orelleiras, lévase ao corpo superior, onde aparecen os balcóns; mentres no baixo os vans resáltanse por medio de linteis con orelleiras animados con decoración floral, que contrastan vivamente co branco dos entrepanos (fig. 12).

A evidente falta de acordo desta fachada coas proporcións do alzado do edificio contiguo –malia compartir a función hospedeira– demostra ata que punto condiciona a traseira Casa de Gil o rostro do que logo se converteu na entrada principal do hotel. No lado dereito da fachada, en cambio, mantense aínda moitos anos un patio de



Fig. 12 (a, b): dúas vistas do Hotel Méndez Núñez polo lado da Raíña, a da esquerda de principios do século XX e a da dereita de 1964, pouco antes da reforma dese ano. Pódense distinguir, de esquerda a dereita, o edificio do Café Español na esquina, o da entrada principal e, só na foto da dereita, o do comedor (CGBP e AHPLu, col. fotográfica José Luis Vega, sig. 5933-2).

<sup>77</sup> Así se designa en Abel Vilela, A. *Op. cit.*, 1996, p. 267

<sup>78</sup> AHPLu, Concello de Lugo, sig. 0457/21-4(21)

<sup>79</sup> *Ibid.*



Fig. 13: Interiores do Méndez Núñez arredor de 1905. En orde de lectura: (a) salón-comedor na antiga Casa de Gil; (b) cuarto de baño; (c) cociña; (d) dormitorio e sala de estar [CGBP; fotógrafo C. Rodríguez (a, b, d)].

servizo tapiado onde, en 1892, se constrúe unha porta de ferro con pilastras de cantaría por solicitude de Lorenzo Cabanas, “a fin de dar entrada a los coches en el patio de la casa”<sup>80</sup>. Outras reformas foron realizadas ao longo dos anos; en particular as que emprenden Sobrino e Pinacho deben de incidir notablemente no aspecto interno, polo menos no tocante a servizos, pois sabemos que, no contexto das reformas de principios do século XX, instálase nalgún punto do hotel –probablemente na área reformada da Casa de Gil– un cuarto de baño completo que é unha auténtica primicia en Lugo, así como unha eficiente e versátil cociña económica. Tampouco se desatende a imaxe das habitacións, que reciben un fantástico anteparo de sabor neogótico con función separadora dos ámbitos do dormitorio e da sala de estar (fig. 13). En todo caso, nin a distinta xénesis de cada edificio nin a asimetría do conxunto que forman impediron que as tres pezas que levamos visto se coordinasen con éxito durante case cincuenta anos para ofrecer un dos servizos hoteleiros máis recoñecidos de Galicia<sup>81</sup>.

<sup>80</sup> AHPLu, Concello de Lugo, sig. 0457/21-4(24)

<sup>81</sup> Gadow, H. Op. cit., p. 219; en 1897 publica que o Méndez Núñez “is a fairly good hotel”; Lenaghan, Patrick. “Elaborando unha crónica de Galicia”, en *Unha mirada de antano: fotografías de Ruth Matilda Anderson en Galicia*. A Coruña: Fundación Caixa Galicia; Nova York: The Hispanic Society of America, 2009, p. 29; Anderson e o seu pai están en Lugo en 1925 e este amósase moi satisfeito co servizo do Méndez Núñez, onde se chegou a sentir como na casa, citando en particular o restaurante.

Entón, a finais da década de 1920, un cuarto edificio vén a sumarse aos anteriores producindo un salto cualitativo que marca o inicio dunha nova etapa para o Méndez Núñez.

#### Edificio n.º 4 (figs. 12, 14, 15)

Enderezo: rúa da Raíña 1 bis (anexo do anterior)

Ano do proxecto: 1924

Arquitecto: Ramiro Saiz Martínez

Promotor: Leovigildo García-Sobrino Fernández

Expediente de obra: AHPLu, Concello de Lugo, 1368-22

A prosperidade económica da década de 1920 favorece unha forte expansión do sector turístico que se fai patente nun auxe nunca antes visto na construción e posta en marcha de novos hotéis. En España, a creación do Padroado Nacional do Turismo en 1928 significa a decidida aposta por parte da Administración pola explotación dunha corrente na que o país estaba plenamente inmerso. Así, Galicia presenta múltiples exemplos que dan conta da expansión da actividade hoteleira xa desde principios da década. O caso da Coruña resulta paradigmático: o forte investimento no aspecto publicitario para converter a cidade nun centro de veraneo á altura de Santander ou San Sebastián súmase á apertura do Atlantic e á reforma do Palace, os dous principais aloxamentos por entón da cidade; así mesmo, é moi sintomático o proxecto do espectacular Gran Casino-Hotel<sup>82</sup>, aínda que fracasase na súa realización, ao encarnar perfectamente as aspiracións dunha cidade na que foi especialmente palpable o efecto dos felices anos vinte<sup>83</sup>. No tocante a Vigo, Areal Alonso menciona dous ambiciosos proxectos nesta década para a zona do mercado da Laxe, entre outras iniciativas<sup>84</sup>. E xa vimos que en Lugo se quere poñer en marcha un gran hotel en 1922 do que non queda o edificio (fig. 3), mentres que vellos coñecidos de mediana categoría, como o Universal, renacen lucindo o rótulo de “hotel”, aínda que non sempre en correspondencia con melloras significativas.

Neste contexto, Leovigildo García-Sobrino, o fillo máis vello dos tres que tivera o anterior propietario, emprende no Méndez Núñez unha ampliación que o vai dotar, entre outros aspectos, dun dos espazos de reunión máis espectaculares daquel Lugo. Falamos do comedor, que se establece nunha cuarta edificación contigua á do número 1 da Raíña, ocupando o antigo patio onde se gardaba o coche de cabalos. Trátase dun engadido moi significativo por canto que con el triunfa por primeira vez en Lugo o concepto moderno de hotel, é dicir, aquel no que, ademais de darlle aloxamento e

<sup>82</sup> DÍAZ LÓPEZ, J. D. Op. cit.: o Atlantic inaugúrase en 1923; o Palace refórmase en 1925 e o Gran Casino-Hotel ten anteproxecto de 1920 da autoría de Rafael González Villar.

<sup>83</sup> VIGO TRASANCOS, Alfredo. “La Coruña, 1886-1935, perfil histórico de una ciudad en los comienzos de nuestro siglo”, en *Vida en la ciudad: La Coruña: fines del XIX, comienzos del XX* (exposición). A Coruña: Concello, D.L. 1992, p. 18: “Ciudad Sonrisa” ou “Ciudad Alegre” son apelativos para A Coruña que se introducen nestes anos.

<sup>84</sup> AREAL ALONSO, P. A. Op. cit., pp. 159-63

manutenção se lle ofrece ao hóspede un escenario de prestixio para o encontro da alta sociedade, neste caso un amplo e fastoso salón. Este fortalecemento do espazo interno do hotel, do que na Coruña só participa o Atlantic neste momento<sup>85</sup>, vén facerse cargo da tendencia a asumir estes establecementos como centros de reunión da sociedade liberal, conferíndolles certamente o carácter de lugares de decisión, de negociación e de lecer que no pasado tivera o palacio. Así, o Méndez Núñez pasa por exemplo á historia do nacionalismo galego como o escenario da Primeira Asemblea das Irmandades da Fala, celebrada en 1918, da que saíu o importante *Manifesto Nazonalista*<sup>86</sup>; e xa co novo salón, pero por moi distintos motivos ideolóxicos, acolle a celebración en 1930 dun banquete e mitin organizado pola Unión Monárquica Nacional para Calvo Sotelo e Primo de Rivera, que deriva en graves disturbios diante do hotel<sup>87</sup>. Segundo a actual propietaria, aínda houbo outro incidente con Primo en 1935, cando dous gardas de asalto entran no hotel montados a cabalo e descenden as monumentais escaleiras de entrada ao salón na procura do falanxista, quen tivo o tempo xusto de fuxir cara ao patio traseiro pola pequena fiestra dunha vidreira.

A construción do novo edificio é solicitada o 1 de agosto de 1925 por Manuel Otero Soto<sup>88</sup>, administrador do hotel, e poucos días despois as obras son sacadas a concurso “entre los señores contratistas y maestros de obras que quieran concurrir, con sujeción al pliego de condiciones y plano”<sup>89</sup>. Este plano está desaparecido, pero para coñecer o alcance da obra contamos coa memoria asinada en outubro do ano anterior polo entón arquitecto municipal Ramiro Saiz Martínez<sup>90</sup>, vinculado en Lugo a obras como o Parque de Rosalía. O que propón o arquitecto é ocupar o soar libre cunha estrutura de planta rectangular de 28,7 por 8,8 metros, empregando o lado curto como fachada á Raiña –cun incremento do ancho por formar martelo coa parte antiga– e deixando libre a parede posterior para a axeitada iluminación de todos os pisos. Pola súa banda, o medianil norte sería cego por limitar cun angosto canellón encaixado entre o hotel e a casa do banqueiro Ramón Soler.

Á vista da fachada, resulta evidente que o interese do edificio non está no seu aspecto exterior: ofrece unha sinxela división en tres corpos onde o inferior, de notable altura, corresponde co comedor, mentres que os dous pisos altos se destinan a habitacións e se abren á rúa por medio de vans de corpo enteiro. O comedor en cambio dispón tres vans da máxima amplitude –reducindo a parede ao mínimo estrutural– e dálle máis tamaño ao do medio, o que determina que os catro ocos dos corpos superiores se dispoñan marcando o eixe central. Fóra disto, toda distinción arquitectónica limitase neste rostro ao emprego de balcóns e de leves cercos nos vans,

así como dun severo ático no remate. No que respecta á unha visión de conxunto coa fronte preexistente, a memoria afirma que para conseguir unha solución harmónica “se han seguido las líneas y composición de la edificación antigua”, pero o resultado evidencia que nin altura nin proporción dos corpos se acomodan á pauta das súas veciñas, e tan só o canon dos vans emparenta unha tripla fachada marcada por un crecemento orgánico e asimétrico<sup>91</sup> (fig. 12).

O fundamento desta obra é sobre todo o seu interior e nese sentido patentízase a súa incuestionable natureza hoteleira. Na Coruña, reformas de ampliación como a do Francia (1903) ou a do Palace (1925) dan un resultado exterior moito máis coherente e atractivo e por suposto satisfán a necesidade de novas habitacións, mais ningún dos dous chegou a contar cunha valoración do espazo comunitario ao nivel do Méndez Núñez. En todo caso, esta necesidade de espazo abórdase con dous sentidos diferentes e complementarios:

Por unha banda o espazo físico, nun senso cuantitativo, para darlle cobertura a unha demanda crecente de aloxamento. De aí que se amplíe en 28 o número de habitacións para chegar ao número total de 110<sup>92</sup> mais os estándares hixiénicos da época explican que soamente se engadan dous cuartos de baño e catro W.C., para compartir entre os hóspedes de cada piso. Esta zona residencial corresponde cos dous pisos superiores da nova edificación, organizándose as estancias a ambos os lados dun corredor central e deixando o lado norte para habitacións de menor categoría, cuartos de baño e retretes. Falamos neste momento de habitacións pequenas, todas cun parqué que aínda se conserva impecable na segunda planta actual, dotadas de cama, armario, escritorio, radiador e ás veces un lavabo. Este microcosmos representa a finais dos anos 20 en Lugo a idea do confort para uns hóspedes que non poucas veces establecían no hotel a súa residencia permanente<sup>93</sup>.

Pero ademais está o espazo como representación, cun senso cualitativo e estilístico, esixido neste caso pola necesidade do burgués dun templo axeitado para celebrar a súa identidade. Esta dimensión está encomendada ao salón da planta baixa, un gran local con capacidade “para 500 cubiertos”<sup>94</sup> e cunha altura de 5,8 metros para “contribuir grandemente a dar buen efecto perspectivo”<sup>95</sup>. Constitúe unha nave longa e continua, sen soportes, onde a suxeición do piso superior se delega por enteiro no vigamento, composto de formidables traves de pino americano. O acceso natural a

<sup>85</sup> Parece que existía a intención de construír unha galería na planta segunda, “que en su día comunicará con la que se eleva en el edificio antiguo” (AHPLu, Concello de Lugo, sig. 1368-22).

<sup>86</sup> CAO MOURE, José (editor e director). *Lugo y su provincia: Libro de oro: 1929*. Vigo: PPKO, 1929, p. 121. En 1946 dáse a cifra total de 71 habitacións (*Los hoteles de España. Guía oficial abreviada 1946*. Madrid: Publicacións da Dirección Xeral do Turismo, 1946, p. 61).

<sup>87</sup> Eran frecuentes os homes que, por diferentes razóns, vivían sós de xeito permanente no Méndez Núñez. É o caso de funcionarios do Estado destinados en Lugo. Este hábito menciónase como característico da tradición hoteleira estadounidense e serve para poñer de manifesto que o invento do hotel é algo máis que un servizo para a escala do viaxeiro. *Vid.* por exemplo Pevsner, N. *Op. cit.*, pp. 216 e 218.

<sup>88</sup> CAO MOURE, J. *Op. cit.*, p. 120

<sup>89</sup> AHPLu, Concello de Lugo, sig. 1368-22

<sup>85</sup> DÍAZ LÓPEZ, J. D. *Op. cit.*, p. 98

<sup>86</sup> VV. AA. *Sempre en Lugo* (exposición). Santiago de Compostela: Colexio Oficial de Arquitectos de Galicia, Comisión de Cultura, D.L. 1993, p. 306

<sup>87</sup> *El Progreso*, 7-IX-1930, p. 1

<sup>88</sup> AHPLu, Concello de Lugo, sig. 1368-22

<sup>89</sup> *El Regional*, 19-VIII-1925

<sup>90</sup> Algunhas fontes empregan “Sainz”. A memoria atópase en AHPLu, Concello de Lugo, sig. 1368-22



Fig. 14: interiores do Méndez Núñez despois da reforma dos anos 20. En orde de lectura: (a) escalera e pórtico de acceso ao comedor; (b) unha festa a finais dos anos 20; (c) vista xeral do comedor; (d) detalle dunha das vidreiras que representa un galeón, no seu estado actual (de CAO MOURE, J., agás a vidreira).

este salón é a través da entrada principal do hotel, no edificio contiguo, onde estaba o comedor antigo e en cuxo soto se vai situar a cocina, mais como as plantas non casan en altura –lembramos que o vello edificio disloca os seus niveis para adaptalos á Casa de Gil– aprovéitase para dispoñer unha breve escalera cuberta por un monumental pórtico de clásica prestancia e ornamento modernista a modo de transición entre os dous ámbitos. Isto sumado ao “vestíbulo aproveitable para tribuna en días de gran festejo”, ás vidreiras artísticas para cubrir todos os ocos e demais elementos arquitectónicos de carácter ornamental –como zócolos ou molduras ao *staff* dos falsos teitos– conforma unha estética de luxo e sofisticación que chega a definirse como “la pincelada más europea que el turista puede encontrar en nuestra tierra”<sup>96</sup> (fig. 14).

Na concreción dos aspectos decorativos e de interiorismo do comedor, ten unha decisiva importancia o artista bilbaíno Luis de Lerchundi, que asina o seu deseño o 18 de marzo de 1927 (fig. 15). Ademais de informarnos da planta do local, este documento permite coñecer o alcance da intervención, que abarca a creación dos motivos do falso

<sup>96</sup> CAO MOURE, J. *Op. cit.*, p. 121

teito –onde se combinan cinco grandes cadros centrados por molduras para lámpadas, casetóns e modillóns nas cornixas–, o empapelado das paredes coa representación dunha fronde e, sobre todo, os deseños das grandes vidreiras. Estas instálanse en todos os vans do comedor, pechando así os tres da fachada, os tres do fondo e outros tantos de diferentes tamaños no costado sur, replicados por espellos no cego muro norte. A iconografía destas vidreiras abarca cestas de flores, os escudos das cidades galegas e mesmo un galeón con pavillón español, que se converte nunha especie de imaxe emblemática do hotel que quere ser alusiva das proezas do heroe do Callao.

Non se pode pasar por alto que, neste contexto, todos os elementos de *atrezzo*, como o mobiliario, a vaixela ou os tecidos contribúen á creación dunha atmosfera de opulencia onde a clase alta lucense se quere ver reflectida. Ou, en palabras da época, “cuando la gente «bien» de Lugo se reúne en una de estas inolvidables fiestas diríase que las murallas se achican galantes hasta convertirse en un versallesco seto de rosales”<sup>97</sup>.

#### Edificio n.º 5 (fig. 16)

Enderezo: rúa da Raiña 1

Ano do proxecto: 1964

Arquitecto: Luis Pérez Barja

Promotor: Francisco García Bobadilla

Expediente de obra: AMLu, 624-64 (ano 1964)

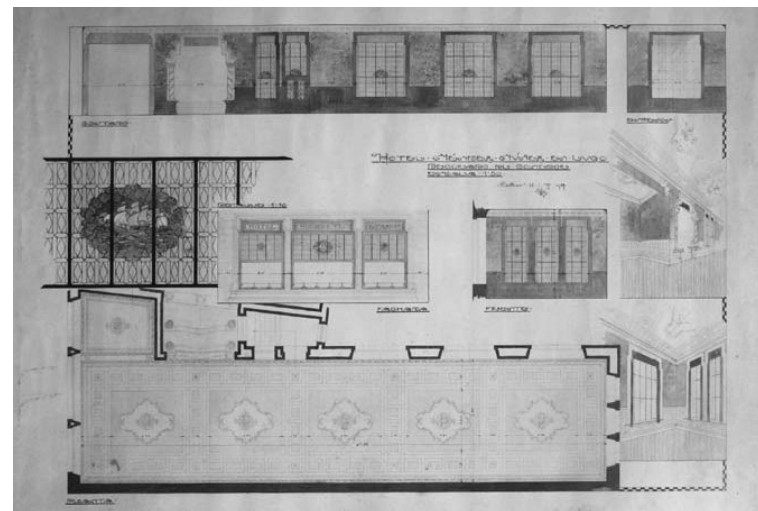


Fig. 15: plano de Luis de Lerchundi de 1927 para a decoración do comedor do Méndez Núñez, co detalle do alzado das paredes e vidreiras (CGBP).

<sup>97</sup> *Ibid.*, p. 119

Non podemos acabar este repaso pola arquitectura do Méndez Núñez sen aludir brevemente á última delas, que é esencialmente a que hoxe se conserva en funcionamento, pois resulta moi descritiva doutra etapa importante na historia do hotel en Galicia. Pódese definir como unha fuxida cara a diante na que probablemente é a época máis destrutiva da primitiva hotelaría do país, a década de 1960, pois nela desaparece do mapa a primeira xeración de establecementos levando consigo as súas arquitecturas. O caso coruñés é elocuente: o Europa, o Francia, o Palace, o Roma... foros substituídos as máis das veces por entidades bancarias ávidas de ocupar os puntos neurálxicos das urbes<sup>98</sup>. No caso do hotel lucense, o compromiso familiar, sumado a outras circunstancias, fixo que o hotel se renovase co impulso dunha nova época de esplendor turístico, a dos anos do desenvolvemento en España, coincidentes coa masificación do fenómeno a nivel mundial. E así, o produto arquitectónico resultante non está nalgúns detalles moi lonxe doutro venerable desaparecido coruñés: o Atlantic, que destrúe o seu vello palacio para construír un flamante paralelepípedo.

Basicamente trátase de abarcar máis, de poder acoller máis hóspedes nunha época de maior demanda. Pero tamén de mellorar os servizos ofrecidos: por exemplo, no tempo transcorrido desde os anos 20, o cuarto de baño na habitación convértese nun estándar, o que obriga a destinar moita máis superficie para cada cliente. E todo este cambio se opera nunha soa xeración: é Francisco García Bobadilla, fillo de Leovigildo, o que solicita en xullo de 1964 “la agregación de cuatro plantas altas” sobre as antigas edificacións correspondentes co número 1 da Raíña<sup>99</sup>, desfacéndose pronto por medio da venda a un banco dos números 1 e 2 da praza Maior<sup>100</sup>. Como está a suceder en moitas vías das cidades galegas, os vellos límites de altura vólvense obsoletos e así o arquitecto municipal emite informe favorable á reforma a partir do precedente do Banco Pastor, no que xa se autorizaba a edificar seis plantas na mesma rúa da Raíña. O proxecto que asina Luis Pérez Barja como arquitecto principal tamén propón un total de seis plantas contando a baixa, onde as dúas inferiores se pretenden conservar co aspecto primitivo como “basamento aparente del conjunto”, mentres a parte nova se planea sobre unha estrutura de formigón superposta que non apoia na antiga e que se soluciona ao exterior con ventás apaisadas e balconadas continuas (fig. 16).

No interior, non hai grandes cambios nun principio na parte antiga, que se valora como “una tradición local digna de conservarse”<sup>101</sup>. No tocante ás novas plantas, as principais novidades son o cambio de distribución e dotación das habitacións: elimínase a coxía norte –que non tiña fiestras– e pásanse todas as pezas ao lado sur cun

<sup>98</sup> DÍAZ LÓPEZ, J. D. *Op. cit.*, p. 149 e ss

<sup>99</sup> AMLu, *Expedientes de obras particulares*, sig. 624-64. Son catro plantas ata a cornixa contando a que se fai sobre a planta de faiado do edificio máis baixo.

<sup>100</sup> *Ibid.*: na memoria menciónase a intención inicial de elevar “la parte de edificio que hace esquina a la Plaza, con la misma altura que se da a la edificación que ahora se proyecta y formando unidad con esta”, pero esta idea non se materializa.

<sup>101</sup> Tomado de *ibid.* Os baixos, agás o de acceso ao hotel, son vendidos á banca sobre 1970. No presente, o comedor consérvase bastante reformado e con todas as vidreiras, ocupado por unha tenda de roupa.

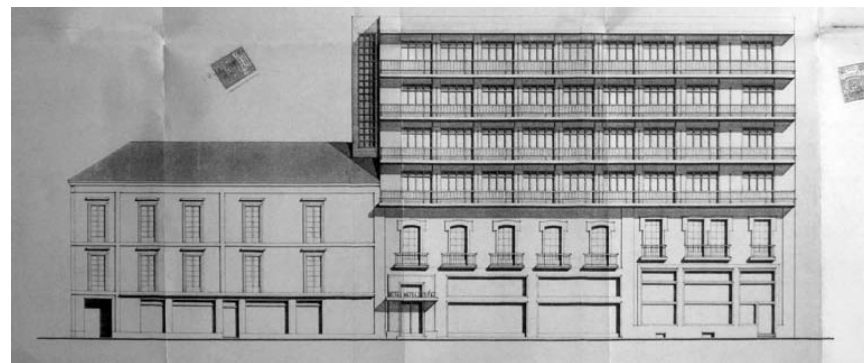


Fig. 16: plano de alzado para a reforma do Hotel Méndez Núñez, asinado en 1964 por Luis Pérez Barja (AMLu, *Expedientes de obras particulares*, sig. 624-64).

tamaño superior e mais con baño propio. O total obtido nestes novos catro pisos son 68 habitacións dobres e 12 individuais. Por riba da cornixa aínda se situará recuado da fachada á Raíña un sétimo corpo, o da terraza, frecuente neste tipo de edificios. Conta cun apéndice similar o Finisterre da Coruña, que por certo, na altura de 1947, é un dos primeiros en Galicia que xeneraliza o cuarto de baño na habitación, ademais de anunciar o camiño dos hoteis de veraneo: grandes bloques con gran capacidade e regularidade, para un aproveitamento racional e intensivo do espazo nunha época de turismo de masas.

Sen chegar a tanto, o Méndez Núñez demostra con esta última reforma non ser alleo ao espírito dos tempos. Por un lado renuncia definitivamente a facerse cargo arquitectonicamente dunha esquina que nunca acabou de monumentalizar; pero polo outro prepárase mellor para afrontar unha época que xa está movendo os ánimos para que se levante outro gran hotel en Lugo e onde as novas comunicacións por estrada pasan a esvaecer o sentido do lema dunha cidade que dixera ser “estación de verano”. O que si sobrevive aos tempos é o nome dun hotel que nace cando todos presumen de Universal, Continental ou Europa que persiste sobre os apelativos en inglés das primeiras décadas do XX que aforra os problemas cun réxime intolerante cos estranxeirismos nas hospedaxes e que, finalmente, pode prezarse de ter unha marca de prestixio con independencia da vixencia do referente histórico. En todo caso, se as connotacións de cosmopolitismo foron as que tradicionalmente guiaron a denominación dos hoteis, podemos dar por feito que o Méndez Núñez tamén cumpriu: algún reflexo hai daquel singular Hotel du Grand Amiral coruñés, que coñecera John Adams ou mesmo do Atlantic, xa na época dourada dos transatlánticos. Que neste caso se faga referencia ao heroe local e se lle dea ademais apoio iconográfico non é senón unha forma de aludir ao ideal viaxeiro, encarnado polos patróns dos mares.

Marzo de 2012



## Bibliografía

- ABEL VILELA, Adolfo de. *Arquitectura isabelina y de la restauración: urbanismo y arquitectura en Lugo*. Sada: Edición do Castro, D.L. 1996.
- ABEL VILELA, Adolfo de. *La Plaza Mayor: urbanismo y arquitectura en Lugo*. Sada: Edición do Castro, D.L. 1999.
- ABELLEIRA, Miguel. “La arquitectura del viajero”, en *A Coruña: arquitectura desaparecida* (Fernando Agrasar, ed.). A Coruña: Colexio Oficial de Arquitectos de Galicia, 2004, pp. 83-97.
- ADAMS, John. *The Works of John Adams, Second President of the United States*. Boston: Little and Brown, 1851. Vol. 3.
- AMOR MEILÁN, Manuel. “Provincia de Lugo”, en *Geografía general del Reino de Galicia* (dir. Francisco Carreras Candi). Barcelona: edit. Alberto Martín, 1936.
- AREAL ALONSO, Pedro Alberto. *A Arquitectura dos hoteis de Vigo no cambio de século (1850-1950)*. Santiago de Compostela: Xunta de Galicia, Dirección Xeral para o Turismo, D.L. 1998.
- ARIAS-ANDREU RODRÍGUEZ, Xan. *Viaxeiros por Galicia* (tradución de Enrique Sánchez Rodríguez). A Coruña: Trifolium, 2011.
- BORROW, George. *La Biblia en España* (trad. Manuel Azaña). Madrid: Jiménez-Fraud, 1921.
- CAO MOURE, José (editor e director). *Lugo y su provincia: Libro de oro: 1929*. Vigo: PPKO, 1929.
- CARBONARA, Pasquale. *Alberghi e Ristorante* (vol. 2.º da *Colección Architettura Pratica*). Turín: Unione Tipografica, 1986.
- DÍAZ LÓPEZ, Juan David. *Fondas, hospedaxes e hoteis da cidade da Coruña. A definición dunha tipoloxía arquitectónica (1779-1950)*. Tese de licenciatura sen publicar. Universidade de Santiago de Compostela, Departamento de Historia da Arte, 2011. Pode consultarse unha copia en <http://bit.ly/HotelC>
- FERNÁNDEZ FERNÁNDEZ, Xosé. *Arquitectura del eclecticismo en Galicia (1875-1914)*. A Coruña: Universidade da Coruña, 1995. 2 vols.
- FORD, Richard. *Manual para viajeros por España y lectores en casa* (trad. Jesús Pardo). Madrid: Turner, 2008. Vol. 6 (Galicia e Asturias). Primeira edición: 1845.
- GADOW, Hans. *In Northern Spain*. Londres: Adam and Charles Black, 1897.
- GALICIA. *Guía Para El Turista*. Asociación de hoteleros y fondistas de Galicia, 1917. *Guía oficial de hoteles, pensiones, casas de viajeros, restaurantes, bares y garages*. Madrid: Padroado Nacional del Turismo, 1929.
- LENAGHAN, Patrick. “Elaborando unha crónica de Galicia”, en *Unha mirada de antano: fotografías de Ruth Matilda Anderson en Galicia* (exposición). A Coruña: Fundación Caixa Galicia; Nova York: The Hispanic Society of America, 2009, pp. 15-43.
- LIMERICK, Jeffrey et al. *America's Grand Resort Hotels*. New York: Pantheon Books, 1979
- LÓPEZ SESTO, Olga e SAAVEDRA CARBALLIDO, M.ª Jesús (dir.). 1898. *Lugo fin do século*. Lugo: Arquivo Municipal de Lugo, Concello de Lugo, D.L. 1999.
- Los hoteles de España. Guía oficial abreviada 1946*. Madrid: Publicaciones de la Dirección General del Turismo, 1946.
- MADOZ, Pascual. *Diccionario geográfico-estadístico-histórico de España y sus posesiones de Ultramar*. Madrid: Imprenta do Diccionario Geográfico-Estadístico-Histórico de D. Pascual Madoz, 1848-1850.
- MELLADO, Francisco de Paula. *Recuerdos de un viaje por Galicia en 1850*. A Coruña: Librería Arenas, 1999 (ed. facsímil da de Madrid: Est. Tip. de Mellado, 1850).
- MÍGUEZ LIS, María Paz. “El Palacete de Sto. Domingo: una obra de Manuel Gómez Román”, en *Boletín do Museo Provincial de Lugo*. Lugo: Diputación Provincial, tomo X (2001/02), pp. 35-48.
- MONLAU, Pedro Felipe [D.P.F.M.]. *Madrid en la mano o El amigo del forastero en Madrid y sus cercanías*. Madrid: Imp. de Gaspar y Roig, editores, 1850.
- MURGUÍA, Manuel. *Galicia*. Vigo: Edicións Xerais de Galicia, 1982. Vol 2
- ORMESSON, Jean d' (et al.). *Grand Hotel. The Golden Age of Palace Hotels. An Architectural and Social History*. Secaucus, New Jersey: Chartwell Books, 1984.
- OTERO PEDRAYO, Ramón. *Guía de Galicia*. 5ª edición. Vigo: Galaxia, 1980
- PÉREZ NIEVA, Alfonso. *Por las Rías Bajas (Notas de viaje por Galicia)*. A Coruña: Andrés Martínez, ed., 1900.
- PEVSNER, Nikolaus. *Historia de las tipologías arquitectónicas*. Barcelona: Gustavo Gili, 1980. Primeira edición como *A History of Building Types*. Princeton University Press, 1976.
- PRADO GÓMEZ, Antonio e REBOREDO PAZOS, Julio. “El desarrollo urbano de Lugo en el siglo XIX”, en *CROA: Boletín da Asociación de Amigos do Museo do Castro de Viladonga*, nº 11, 2001, pp. 45-62.
- RIVERA, Cesáreo e Vázquez, Víctor M. *Guía de Galicia*. Madrid: Imp. de Fortanet, 1883
- SÁNCHEZ GARCÍA, Jesús Ángel. *Faustino Domínguez Domínguez y la arquitectura gallega del siglo XIX*. A Coruña: Diputación Provincial, 1997.
- SANDOVAL-STRAUSZ, A. K. *Hotel: an American history*. Yale University Press, 2007.
- SOUTHEY, Robert. *Letters written during a journey in Spain, and a short residence in Portugal*. Terceira edición, corrixida. Londres: Longman, Hurst, Rees, and Orme, 1808. Vol. 1.
- STREET, George Edmund. *Some account of Gothic architecture in Spain*. Londres: J. Murray, 1865.
- TRAPERO PARDO, José. *Lugo: 100 años de vida local*. Lugo: Círculo das Artes, 1969
- VALVERDE Y ÁLVAREZ, Emilio. *Guía del Antiguo Reino de Galicia y Principado de Asturias: provincias de Coruña, Lugo, Pontevedra, Orense y Oviedo: viaje geográfico, artístico y pintoresco*. Madrid: Imp. de Fernando Cao y Domingo de Val, 1886.
- VIGO TRASANCOS, Alfredo. “La Coruña, 1886-1935, perfil histórico de una ciudad en los comienzos de nuestro siglo”, en *Vida en la ciudad: La Coruña: fines del XIX, comienzos del XX* (exposición). A Coruña: Concello, D.L. 1992, pp. 9-29.
- VIGO TRASANCOS, Alfredo. “Ferrol en la segunda mitad del siglo XIX: ciudad y arquitectura”, en *Ferrol, 150 anos de cidade: ciclo de conferencias*. Ferrol: Concello de Ferrol, D.L. 2009, pp. 127-142.

VIGO TRASANCOS, Alfredo. “Galicia no horizonte de 1909. Cidades e arquitecturas para unha época de esplendor burgués”, en *Exposición galega de 1909: conmemoración do 1º centenario*. Santiago: Consorcio de Santiago, Museo do Pobo Galego, Instituto de Estudos Galegos “Padre Sarmiento”, 2010, pp. 31-78.

VV. AA. *Casas e rúas de Lugo, 1850-1920: a conformación da cidade actual* (Catálogo da mostra. Organiza, Arquivo Histórico Provincial de Lugo; texto, Alfonso Díaz Revilla... *et al.*; fichas catálogo, M.<sup>a</sup> José Fernández Gallego, M.<sup>a</sup> Dolores Pereira Oliveira). Lugo: Arquivo Histórico Provincial, D.L. 1991.

VV. AA. *Sempre en Lugo* (exposición). Santiago de Compostela: Colexio Oficial de Arquitectos de Galicia, Comisión de Cultura, D.L. 1993.

## Fontes documentais

### *Arquivo Histórico Provincial de Lugo (AHPLu)*

Fondo Concello de Lugo: expedientes de obras particulares

Fondo Concello de Lugo: padróns de habitantes (1857-1935)

Coleccións fotográficas de José Luis Vega e Juan José Vivancos

Planos e mapas: sigs. MPyD 96-97.

### *Arquivo Municipal de Lugo (AMLu)*

Expedientes de obras particulares (sig. 624-64)

Fondo fotográfico municipal

### *Colección particular da familia García-Bobadilla Prosper (CGBP)*