

anuario  
1996  
INSTITUTO  
DE ESTUDIOS  
ZAMORANOS  
FLORIAN  
DE OCA MPO





# **ANUARIO 1996**

INSTITUTO DE ESTUDIOS ZAMORANOS  
"FLORIÁN DE OCAMPO" (C.S.I.C.)





**anuario**  
**1996**  
**INSTITUTO**  
**DE ESTUDIOS**  
**ZAMORANOS**  
**FLORIAN**  
**DE OCA MPO**



## CONSEJO DE REDACCIÓN

Miguel de Unamuno, Juan Carlos Alba López, Enrique Fernández-Prieto, Pedro García Álvarez,  
Antonio Pedrero Yéboles, Carmen Seisedos, Eusebio González García,  
Francisco Rodríguez Pascual, José Luis González Vallvé, Luciano García Lorenzo,  
Juan Ignacio Gutiérrez Nieto, Hortensia Larrén Izquierdo.

*Secretario Redacción:* Juan Carlos Alba López.

*Diseño Portada:* Ángel Luis Esteban Ramírez.

© INSTITUTO DE ESTUDIOS ZAMORANOS  
“FLORIÁN DE OCAMPO”  
Consejo Superior de Investigaciones Científicas (C.S.I.C.)  
DIPUTACIÓN PROVINCIAL DE ZAMORA.

ISSN.: 0213-82-12

Depósito Legal: ZA - 297 - 1988

Imprime: HERALDO DE ZAMORA. Santa Clara, 25 - 49014 ZAMORA  
artes gráficas

# ÍNDICE



Presentación .....	13
--------------------	----

## ARTÍCULOS

ARQUEOLOGÍA .....	17
Francisco Javier Sanz García, Gregorio José Marcos Contreras, Jesús Carlos Misiego Tejeda y Miguel Angel Martín Carbajo: <i>Intervenciones arqueológicas en Morales de Toro (Zamora)</i> .....	19
Mónica Salvador Velasco y Ana I. Viñé Escartín: <i>Nuevos datos acerca del Monasterio de Santa María de Moreruela (Granja de Moreruela, Zamora) a través de la intervención arqueológica en la segunda planta de cubiertas de la cabecera de la iglesia</i> .....	37
Mónica Salvador Velasco y Ana I. Viñé Escartín: <i>La necrópolis de «El Alba II» (Villalazán). Nuevos datos para su estudio</i> .....	47
Hortensia Larrén Izquierdo: <i>Excavaciones de dos sepulcros: el de la iglesia de San Salvador de Ayoó de Vidriales y el de los Castilla-Fonseca en San Lorenzo el Real de Toro</i> .....	55
Ana I. Viñé Escartín y Mónica Salvador Velasco: <i>La iglesia de Santo Tomás (Zamora): documentación arqueológica de su entorno</i> .....	67
Miguel Angel Martín Carbajo, Jesús Carlos Misiego Tejeda, Gregorio José Marcos Contreras y Francisco Javier Sanz García: <i>Excavación arqueológica en el solar sito en la plaza Fray Diego de Deza c/v a Cl. Arcipreste de Zamora</i> .....	81
Intervenciones arqueológicas en la provincia de Zamora, 1996 .....	103

ARTE .....	105
Eduardo Carrero Santamaría: <i>El claustro medieval de la Catedral de Zamora: topografía y función</i> .....	107
BIOLOGÍA Y MEDIO AMBIENTE .....	129
Jesús Domínguez García, Eduardo Vega Rábano y Antonio Mediavilla Largo: <i>El Cernícalo primilla (Falco naumanni) en la reserva nacional de las Lagunas de Villafáfila</i> .....	131
José Ignacio Regueras Grande y Juan José González Vega: <i>Capturas de liebres con galgo en varios municipios zamoranos</i> .....	141
FUENTES DOCUMENTALES .....	181
José-Andrés Casquero Fernández: <i>Inventario del archivo de la delegación provincial de Auxilio Social-INAS de Zamora</i> .....	183
HISTORIA .....	225
Elías Rodríguez Rodríguez: <i>El poblamiento medieval del entorno de las Lagunas de Villafáfila</i> .....	227
Inocencio Cadiñanos Bardeci: <i>Dos proyectos del siglo XVIII para regar las tierras entre Toro y Zamora</i> .....	299
M <sup>ª</sup> de los Angeles Martín Ferrero: <i>Ferias y mercados en Toro</i> .....	321
Francisco Javier Rodríguez Méndez: <i>Localización de la puerta de Balborraz y otras aportaciones al conocimiento de las murallas de Zamora</i> .....	349
Manuel Gómez Ríos: <i>Las vicarías de Alba y Aliste: hospitales, dotación de huérfanas, pósitos de granos y escuelas</i> .....	389
MUSICOLOGÍA .....	409
M <sup>ª</sup> Asunción Cuadrado Garzón: <i>El maestro de la capilla de la Catedral zamorana desde 1731 hasta 1754: Manuel Antonio Agullón y Pantoja</i> .....	411
RESEÑAS BIBLIOGRÁFICAS .....	445
Juan Carlos González Ferrero: <i>Lingüística actual en las zonas de contacto de Sanabria con Orense y Portugal, y de Aliste con Portugal</i> ...	447
Manuel de la Granja Alonso y Camilo Pérez Bragado(†): <i>Villafáfila: historia y actualidad de una villa castellano-leonesa y sus iglesias parroquiales</i> .....	453

**MEMORIA DE ACTIVIDADES**

Memoria Año 1996 ..... 457

**NORMAS DE PUBLICACIÓN**

Normas de publicación de artículos en el Anuario del I.E.Z. «Florián de Ocampo» ..... 465





# ARTÍCULOS







# CAPTURAS DE LIEBRES CON GALGO EN VARIOS MUNICIPIOS ZAMORANOS

TEXTO: JOSÉ IGNACIO REGUERAS GRANDE  
FOTOS: JUAN JOSÉ GONZÁLEZ VEGA

## INTRODUCCIÓN

Ese mar en calma que narraba Machado, haciendo referencia a la interminable llanura castellana —paisaje árido y sin atractivo para muchas personas— revive en el otoño cuando las cuadrillas de galgueros a pie o a caballo escudriñan cada terrón, cada montón de paja, cada cardo, para descubrir a la mimética liebre encajada en el rastrojo, en el lindero.

La «tierra de pan llevar» es siempre hermosa, pero en el tiempo frío al contemplar la fulgurante carrera de una liebre y dos galgos detrás espoleados por las voces de sus dueños, cambia de tal forma el paisaje que se estremece el alma.

Uno de los mayores espectáculos cinegéticos de la cuenca del Duero es, sin lugar a dudas, la caza de la liebre con galgo. No hay armas, sólo músculos y corazones de los veloces galgos y de la rapidísima liebre; el hombre es el espectador que levanta la pieza y dirige la caza.

El objetivo del presente trabajo es dar luz sobre algunas preguntas que se plantean con frecuencia: ¿Cuántas liebres cazan los galgueros? ¿Qué porcentaje de liebres se cazan con respecto a las corridas? ¿Qué proporción de sexos se cazan con esta modalidad?, etc.

Para ello contamos con una serie de datos de seis territorios de caza; cinco de ellos, cotos privados, y uno, un cuartel de la Reserva de Caza de las Lagunas de Villafáfila. Este último es Tapioles.

El nombre científico de nuestra protagonista es *Lepus granatensis* y ocupa toda la provincia de Zamora.

## DESCRIPCIÓN DE LOS TERRITORIOS

El mencionado cuartel de Tapioles está constituido por llanuras y suaves lomas, con algunos puntos que superan escasamente los 700 m. de altitud. Los cultivos más habituales, los cereales y alfalfas de secano y el girasol.

Villalobos ofrece un paisaje suave con altitudes entre 700 y 750 m. Los cultivos son, de nuevo, los citados para Tapioles. El suelo, arcilloso sobre materiales calizos.

Castrogonzalo se encuentra dividido por el río Esla. De todas formas, la zona lebrera por excelencia es la situada al este de la carretera de Palencia. También, suave paisaje de cereal de secano: alfalfas y girasoles, que sirven de «perdedero» a nuestras liebres.

Fuentes de Ropel linda con el anterior término municipal y aunque el Ayuntamiento abarca 4.824 Ha., el coto de Santa Marina que nos ha ofrecido los datos tiene poco más de 3.000 Ha. El resto lo ocupa una zona de dehesas en las orillas y áreas intermedias de los ríos Esla y Cea. Nuevamente los cultivos de secano citados llenan el paisaje. La altitud media como en el coto anterior, supera escasamente los 700 m.

Benegiles con su coto «Santo Tomás Apóstol» es un territorio dividido por el río Valderaduey, que lo atraviesa de norte a sur, determinando una estrecha vega central a 645 m. de altitud y dos amplias zonas de tesos y páramos en ambos lados de la vega a 700 m. de altura. En esta área los cultivos de secano ya citados y los barbechos dominan el paisaje. En la vega, alfalfas, praderas y algunos cultivos de regadío son el hábitat de la rabona.

Por fin, Montamarta es un coto limitado y condicionado por el cuerpo principal y las importantes mangas del embalse de Ricobayo sobre el río Esla. Lo atraviesa la carretera N-630 Zamora-Benavente, donde son atropelladas mensualmente muchas liebres. Paisaje suave —a una altitud media de poco más de 700 m.— dominado por los cultivos de cereal de secano, especialmente cebada y trigo. También aparecen el girasol y la alfalfa.

TABLA 1  
*Territorios de estudio y superficie:*

Tapioles:	2.770 Ha.
Villalobos:	3.760 Ha.
Castrogonzalo:	2.500 Ha.
Fuentes de Ropel:	3.082 Ha.
Benegiles:	2.291 Ha.
Montamarta:	3.625 Ha.
Total:	18.028 Ha.

## AGRADECIMIENTOS

Este trabajo no hubiera sido posible sin la colaboración desinteresada de las personas que aportaron los datos, por ello deseo expresar mi gratitud a:

En Tapioles, José García Badallo, Quintiliano Esteban Martínez y los galguelos de la cuadrilla.

En Villalobos, Victorio Lobo Carnero y los cazadores colaboradores de dicha localidad.

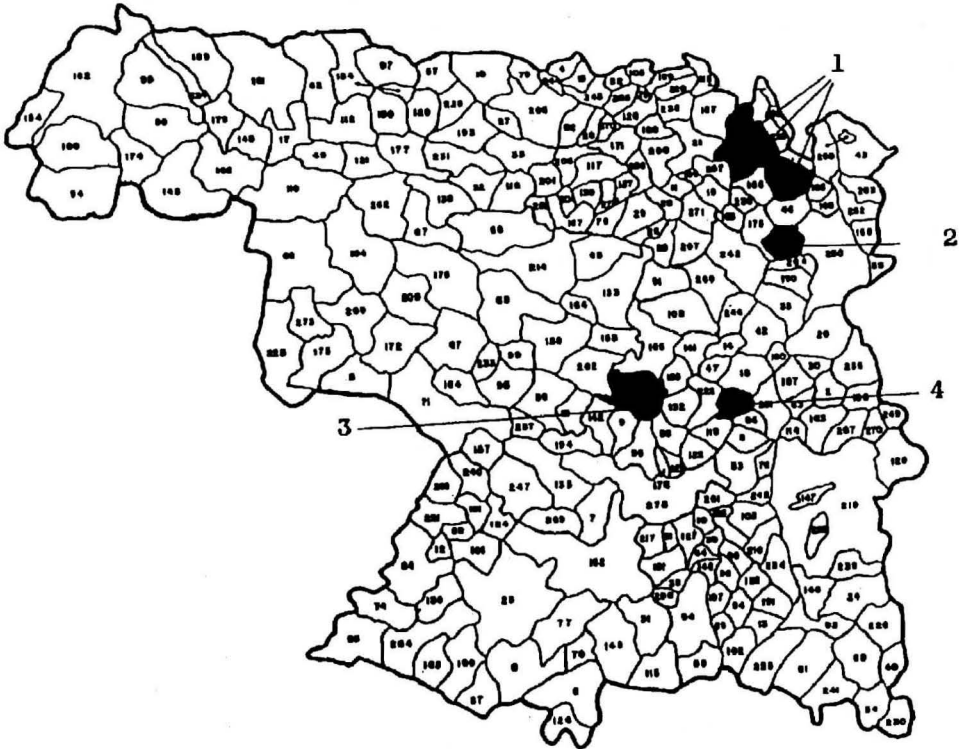
En Castrogonzalo y Fuentes de Ropel, Juan José González Vega y los galgueros colaboradores de ambos pueblos.

En Benegiles, Pablo Martín Miguel y su cuadrilla.

En Montamarta, José María Amigo.

Asimismo agradezco la información facilitada por Aurelio Bercianos, Presidente de la Federación de Caza de la provincia de Zamora.

Vamos a transcribir diversas informaciones sobre capturas de liebres con galgo en los territorios de estudio mencionados anteriormente. A continuación indicaremos los datos, resumen de los que aparecen en el Anexo de forma pormenorizada.



*Distribución de los municipios de la provincia de Zamora. En negro, los lugares donde se obtuvieron los datos.*

1. Villalobos, Castrogonzalo y Fuentes de Ropel.
2. Tapioles.
3. Montamarta.
4. Benegiles.

## TAPIOLES

Comenzamos por este término municipal, por tratarse del territorio del cual tenemos mayor volumen de información, facilitada amablemente por el Sr. Alcalde, D. José García Badallo y por D. Quintiliano Esteban Martínez.

Este término es un cuartel de la Reserva Regional de Caza de «Las Lagunas de Villafáfila». En dicho municipio, sólo caza una cuadrilla de galgueros de unas 10 a 25 personas, que se desplazan dando la misma mano; algunos van a caballo y otras a pie. El número de perros sueltos, es únicamente de 2 galgos adultos, aunque en la mano van otros 18-20 galgos atados, que se turnan en la collera.

## RESUMEN DE TAPIOLES

Promedio de los datos disponibles para el término de Tapioles, referente a las siete temporadas de caza citadas en el Anexo. (1989-90, 90-91, 91-92, 92-93, 93-94, 94-95 y 95-96):

Días de caza: 26,5 días / temporada.

Número medio de horas de caza por jornada (para 2 temporadas): 16,8 h.

Liebres corridas: 204,4 ej. / temporada.

Liebres corridas por día de caza: 7,5 ej. / día de caza.

Liebres cazadas por temporada: 42,1 ej. / temporada.

Porcentaje de liebres cazadas sobre las corridas: 19,8%.

Liebres machos cazadas: 15,7 M / temporada.

Liebres hembras cazadas: 26,4 H / temporada.

Sex-ratio de las capturas: 1 M / 1,68 H.

En suma, en Tapioles se suele cazar la liebre con galgo entre 25 y 30 días por temporada de caza.

En cada jornada de caza se invierten casi 7 horas.

Cada temporada, los galgos suelen correr más de 200 liebres.

Cada día de caza, los galgos suelen correr entre 7 y 8 liebres.

Habitualmente se cazan más de 40 liebres en cada temporada.

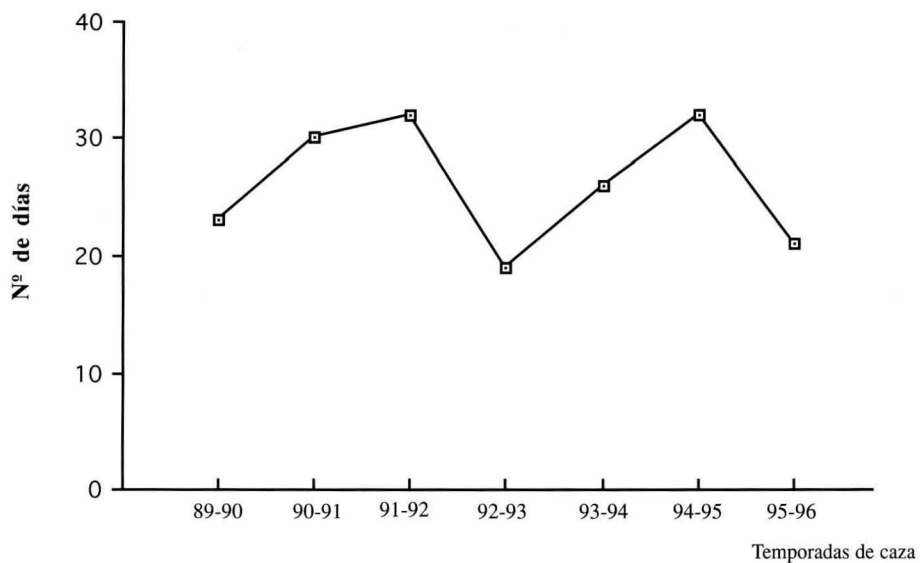
Alrededor de la quinta parte de las liebres corridas, llegan a ser cazadas por los galgos.

Cerca de 16 machos de liebre son cazados cada temporada, con un máximo de más de 30 y un mínimo de menos de 5 ejemplares machos.

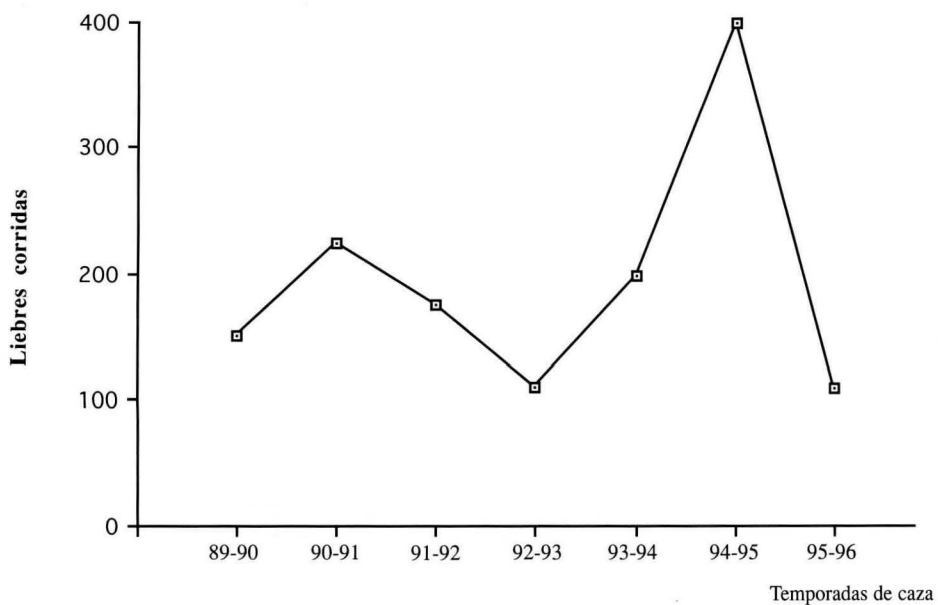
Más de 26 hembras de liebre son cazadas cada temporada, con un máximo de más de 50 y un mínimo de alrededor de 10 hembras de la especie.

Por cada macho de liebre que se caza con los galgos, se caza también más de liebre y media de sexo hembra. Es decir, por cada dos machos de liebre cazados, son capturadas tres hembras.

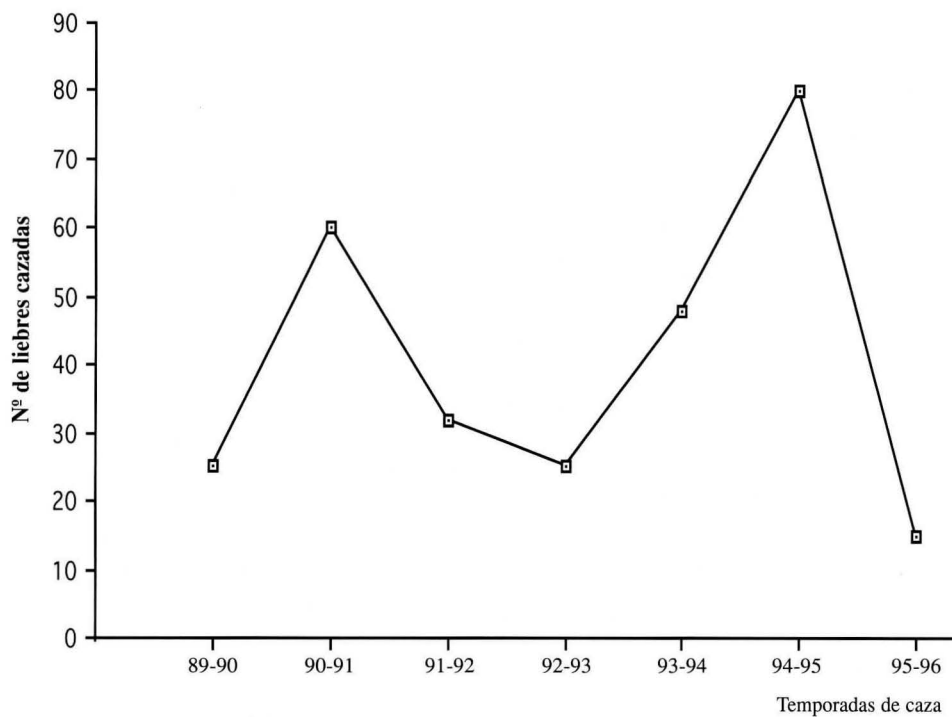




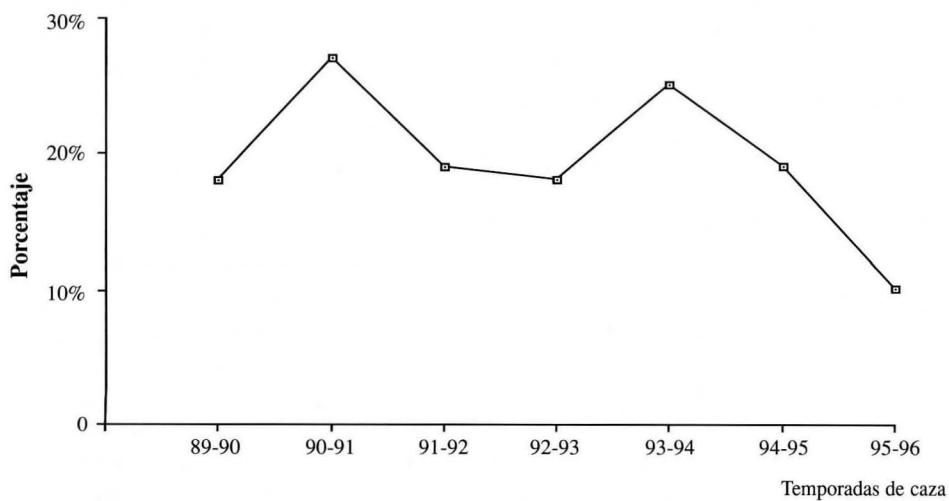
*Jornadas de caza. Tapioles*



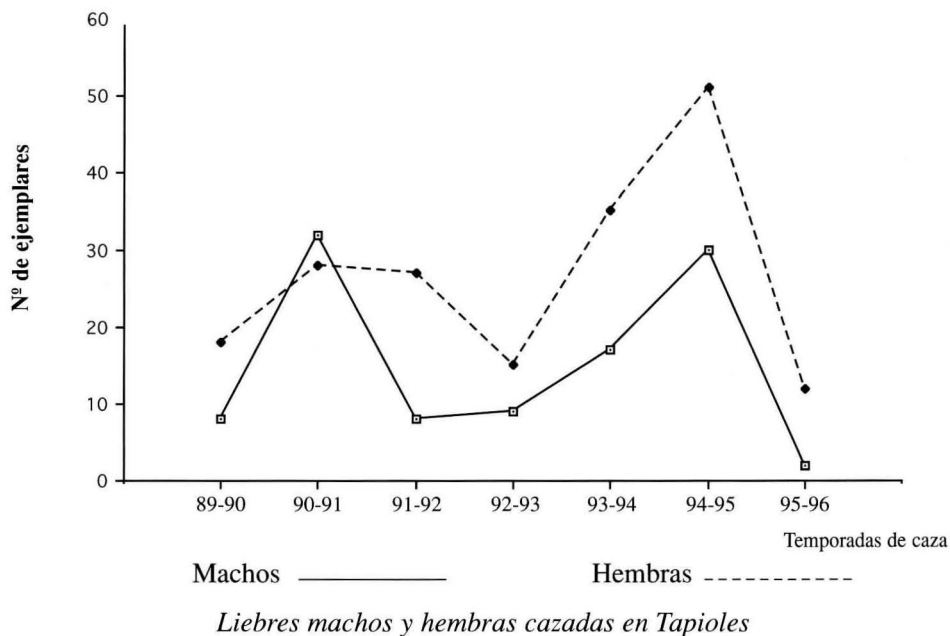
*Liebres corridas por los galgos. Tapioles*



*Liebres cazadas por los galgos. Tapioles*



*Porcentaje de liebres cazadas sobre las corridas. Tapioles*



## INTERPRETACIÓN DE LOS GRÁFICOS DE TAPIOLES

A la vista de las cinco gráficas expuestas anteriormente, podemos observar que en todas ellas existen dos máximos localizados en el año 91 y en la temporada 94-95 (en una de aquéllas, en la 93-94). Parece evidente que en los años de abundancia de liebres, el recurso se aprovecha más intensamente; es decir, se llevan a cabo un mayor número de jornadas de caza, los galgos corren más liebres, se caza un más alto número de ejemplares, el porcentaje de liebres cazadas sobre las corridas crece y obviamente el número de machos y de hembras cazadas es también mayor que otros años.

Las gráficas del aprovechamiento de la liebre con galgo en Tierra de Campos es muy probable que hayan mantenido en el pasado este perfil en dientes de sierra, con años de abundancia unidos normalmente a condiciones favorables de la vegetación —por tanto, a buenas cosechas— y, por contra, mínimos poblacionales relacionados con problemas de sequías y otros, como la mortandad de la primavera de 1995, debido posiblemente a un envenenamiento.

Está clara la relación directamente proporcional, entre el número de liebres corridas por los galgos y el número de liebres cazadas por dichos cánidos. Observar ambas gráficas nos demuestra su paralelismo y en las dos vemos dos máximos en las temporadas 90-91 y en la 94-95; asimismo podemos advertir tres mínimos

en las dos gráficas, que se dieron en 1989-90, 92-93 y 95-96. En esta última temporada el desplome de la población lebrera fue evidente.

En cuanto al porcentaje de liebres cazadas sobre las corridas, en Tapioles ha oscilado entre un 10% y menos del 30%, lo cual es una predación claramente razonable.

En cuanto a la sex-ratio de las capturas, vemos que en los últimos años se han cazado más hembras que machos, cuando en la temporada 90-91 casi se encontraron igualados ambos sexos. Dar una interpretación de estos resultados en Tapioles —con la serie de datos de que se dispone— podría ser aventurado. Quizás, en el futuro, con mayor volumen de información lograríamos llegar a conclusiones más firmes.

Lo que sí resulta evidente es que este tipo de caza con galgo tiene una incidencia muy escasa sobre las poblaciones de liebres, y en su práctica se realiza una selección positiva al ser capturados exclusivamente los ejemplares menos rápidos y menos resistentes. Esta «caza selectiva» no se da cuando el aprovechamiento se lleva a cabo con escopeta.

## VILLALOBOS

En el coto «Virgen de la Velilla» de esta localidad, cazan la liebre con galgo cuatro cuadrillas. Disponemos de datos solamente de las tres cuadrillas denominadas A, B y C. De la última, sólo tenemos información de una jornada. Según nuestro comunicante —D. Victorio Lobo Carnero— muy probablemente el 80% de las capturas de liebre con galgo en este coto, queden reflejadas a través de los resultados de las tres cuadrillas citadas.

Algunos cazadores van a caballo; otros cazan caminando. El nº de galgos sueltos por cuadrilla es de tres (dos adultos y un cachorro).

En este acotado existe una Reserva de liebres de 1.500 Ha. En dicho refugio, los cazadores de escopeta pueden entrar, pero tienen prohibido disparar sobre la liebre.

Los galgueros cazan habitualmente en esta superficie a partir del 8 de diciembre de cada año.

## RESUMEN DE VILLALOBOS

Promedio de los datos disponibles de las tres cuadrillas de galgueros del coto de Villalobos en la temporada de caza 1995-96:

Día de caza: 10 (3 días en oct., 3 días en nov. y 4 en dic.). El resto de las jornadas cinegéticas autorizadas no se cazó, debido a las fuertes lluvias y a la inundación de muchos terrenos bajos.

Número medio de cazadores por cuadrilla: 10, con un máximo de 20 y un mínimo de 2 cazadores.

Número medio de horas de caza por jornada y cuadrilla: 4,6 h.

Liebres corridas: 205 ej.

Promedio de liebres corridas por día de caza: 20,5 liebres / día.

Promedio de liebres corridas por cuadrilla y día: 9,7 ej.

Liebres cazadas: 48 ej.

Porcentaje de liebres cazadas sobre las corridas: 23,4%.

Liebres machos cazadas: 25 ej.

Liebres hembras cazadas: 23 ej.

Sex-ratio de las capturas: 1,08 M / 1 H.

Liebres muertas encontradas a lo largo de la temporada: Ninguna.

Así pues, en la temporada 95-96 sólo se cazó la liebre con galgo durante 10 jornadas en el coto de Villalobos, debido a las abundantes lluvias.

Cada cuadrilla se compone habitualmente de unos 10 cazadores. Existe una cuarta cuadrilla de la que no tenemos datos.

Normalmente se suele cazar entre cuatro y cinco horas por jornada.

En la temporada 95-96 fueron corridas más de 200 liebres en este coto.

En dicha temporada, se solían correr más de 20 liebres cada jornada de caza.

Casi 10 liebres se corrían por cada una de las cuadrillas y por jornada de caza.

En la temporada 95-96 fueron cazadas con galgo, casi 50 liebres, por parte de tres de las cuatro cuadrillas existentes en el coto.

Casi la cuarta parte de las liebres corridas fueron cazadas por los galgos en esta temporada.

Se cazaron 25 machos y 23 hembras, lo cual indica que en esta temporada el sexo de las capturas estaba prácticamente igualado.

Por otra parte, no se encontró ninguna liebre muerta a lo largo de la temporada, con lo que se confirma que no existía proceso patológico alguno en la liebre, en este coto y en 1995-96.

## CASTROGONZALO

El coto de «La Palomera» de 2.500 Ha. coincide prácticamente con el término municipal de Castrogonzalo constituido por 2.504 Ha.

En el Anexo, veremos los resultados de diversas jornadas de caza de la temporada 1993-94, un resumen del período 94-95 y bastantes datos de la temporada 95-96, facilitados por D. Juan José González Vega. A continuación haremos un compendio de las tres temporadas.

En este coto, caza una única y numerosa cuadrilla de unos 30 cazadores que avanzan en mano a caballo y algunos a pie. Normalmente sólo cazan dos galgos por lance; a veces los dos perros adultos están acompañados de un cachorro.

## RESUMEN DE CASTROGONZALO

Promedio de los datos disponibles para el coto de Castrogonzalo, referente a las temporadas de caza de 1993-94, 94-95 y 95-96:

Días de caza: 18 días / temporada (con datos de dos temporadas).

Número medio de horas de caza por jornada: 6,8 h. (Con datos de una temporada).

Liebres corridas: 364 ej. / temporada.

Promedio de liebres corridas por día de caza: 14,8 liebres. / día de caza. (Con datos de dos temporadas).

Liebres cazadas: 91,3 ej. / temporada.

Porcentaje de liebres cazadas sobre las corridas: 26,1%.

En efecto, generalmente en Castrogonzalo se caza la liebre con galgo alrededor de 20 días al año.

Por cada jornada de caza se invierten casi 7 horas.

En cada temporada se corren entre 300 y 400 liebres.

Por cada día de caza se corren alrededor de 15 liebres de media, siendo el número más alto al principio de la temporada y descendiendo de forma paulatina a medida que avanza.

Cada temporada se cazan con galgo en este coto, alrededor de 100 liebres.

Poco más de la cuarta parte de las liebres que se corren, terminan en las fauces de los galgos.

## FUENTES DE ROPEL

Del coto de «Santa Marina» en esta localidad sólo tenemos información de 9 jornadas cinegéticas de la temporada 1995-96.

En este acotado y en los años citados existían 44 galgueros y otros tantos cazadores de escopeta.

Como consecuencia de la abundante pluviosidad en la temporada mencionada, tanto los galgueros como los cazadores de escopeta utilizaron pocas jornadas cinegéticas.

De todas formas, el conjunto de los galgueros de este coto en la temporada 95-96 cazaron alrededor de 80 liebres.

En Fuentes de Ropel cazan normalmente varias cuadrillas de galgueros, formadas por 3 a 5 personas cada una. Una vez a la semana o cada quincena, caza una única cuadrilla de unos 18 a 25 galgueros con 3 galgos sueltos por lance; habitualmente 2 perros adultos y un cachorro y en ocasiones 3 perros adultos. Esta cacería en cuadrilla numerosa se suele llevar a cabo en la zona de reserva de liebres, es decir, donde el cazador de escopeta no puede disparar sobre esta especie. Algunos galgueros van a caballo y otros a pie. Si el terreno está muy blando y los

caballos pueden hacer daño en los sembrados de cereal, todos los galgueros van andando. Se desconoce qué tipo de cuadrilla rellenó las fichas que fueron la materia prima para el resumen que a continuación se expone.

### **RESUMEN DE FUENTE DE ROPEL**

El resumen de este coto coincide con lo expuesto en el Anexo, ya que sólo se dispone de datos de la temporada de caza 1995-96:

Días de caza de los que tenemos referencia: 9 (3 días en noviembre y 6 en diciembre).

Número medio de horas de caza por jornada: 8 h.

Liebres corridas: 244 ejemplares.

Promedio de liebres corridas por día de caza: 27,1 lieb. / día de caza.

Liebres cazadas: 62 ejemplares.

Porcentaje de liebres cazadas sobre las corridas: 25,4%.

Es decir, en Fuentes de Ropel se caza la liebre con galgo un mínimo de 9 días al año.

Por cada jornada de caza se invierten alrededor de 8 horas.

En la temporada 95-96 se corrieron —al menos— 244 liebres.

Por cada día de caza se corren alrededor de 27 liebres.

En la temporada 95-96 tenemos referencia concreta de la caza con galgo en este coto de 62 liebres.

Prácticamente la cuarta parte de las liebres que se corren, terminan en la boca de los galgos.

### **BENEGILES**

El único coto presente en esta localidad y escenario de las carreras de nuestros galgos y liebres es el denominado «Santo Tomás Apóstol».

Aquí cazan 5 cuadrillas de galgueros. Tenemos noticias solamente de los resultados de una, aunque sí disponemos de información no exacta de capturas totales de todos los galgueros. En la temporada 94-95: 100 liebres. En la 95-96: 20 liebres, debido a la mortandad.

La cuadrilla de nuestro comunicante —D. Pablo Martín Miguel— se compone habitualmente de 5 a 7 cazadores, cada uno con un galgo atado; sólo un colleira —dos perros— corre a las liebres que se levantan, turnándose sus componentes a lo largo de la jornada.

### **RESUMEN DE BENEGILES**

Promedio de los datos disponibles para el citado coto «Santo Tomás Apóstol», referente a las temporadas de caza 1994-95 y 95-96, y a una cuadrilla de galgueros:

Días de caza: 11 días / temporada.

Número medio de horas de caza por jornada: 6,5 h.

Liebres corridas: 34 ejemplares por temporada.

Promedio de liebres corridas por día de caza: 4,2 ej. / día de caza; este dato sólo se refiere a una temporada de caza.

Liebres cazadas: 15 ej. / temporada.

Porcentaje de liebres cazadas sobre las corridas: 30,45%.

Liebres machos cazadas: 19 ej. en una temporada.

Liebres hembras cazadas: 9 ej. en una temporada.

Sex-ratio de las capturas: 2,1 M / 1 H.

Liebres muertas localizadas: Tres esqueletos en la temporada 95-96.

En consecuencia, las cuadrillas de galgueros cazan en Benegiles una media de 11 jornadas al año.

Cada jornada de caza suele durar entre 6 y 7 horas.

Alrededor de 35 liebres suele correr cada cuadrilla de galgueros por temporada de caza.

Cada jornada de caza, una cuadrilla llega a correr algo más de 4 ej.

Más de 15 liebres suele cazar una cuadrilla por cada temporada.

Una cifra superior al 30% de las liebres corridas, llegan a ser cazadas por los galgos.

Cerca de 20 machos de liebre se cazan cada año con los galgos.

Casi 10 hembras de liebre se cazan cada año con los galgos.

En este coto de Benegiles, por cada hembra cazada son capturados dos machos de liebre.

Como efecto de la mortandad de liebres sufrida en esta comarca en la primavera de 1995 —de origen patológico, o más probablemente debido a algún tipo de intoxicación— aparecieron los restos de tres liebres en este coto a lo largo de la temporada 95-96. Dicha mortandad causó la rarefacción de nuestra liebre en varias zonas de Tierra de Campos, originando una temporada de caza 95-96 verdaderamente desastrosa.

## MONTAMARTA

El coto grande —con 3.625 Ha. como ya se dijo— situado en el término municipal de Montamarta y denominado con el nombre del pueblo, comprende un extenso cazadero casi todo él útil para las capturas de liebres con galgo. Aquí cazan varias cuadrillas de galgueros, normalmente con tres perros sueltos por lance.

A continuación vamos a ver el resumen de algunos resultados de dos cuadrillas de galgueros, en tres jornadas de caza del comienzo de la temporada 1994-95.



**RESUMEN DE MONTAMARTA**

Días de caza de los que tenemos información: 3 días.  
 Número medio de horas de caza por jornada: 5,1 h.  
 Liebres corridas: 23 ej. (entre las dos cuadrillas).  
 Promedio de liebres corridas por día de caza: 3,8 lieb. / día de caza y cuadrilla.  
 Liebres cazadas: 11 ej. (entre las dos cuadrillas).  
 Porcentaje de liebres cazadas sobre las corridas: 48%.  
 Liebres machos cazadas por la cuadrilla A: 2 ej.  
 Liebres hembras cazadas por la cuadrilla A: 3 ej.  
 Sex-ratio de las capturas en la cuadrilla A: 1 M / 1,5 H.  
 Liebres muertas localizadas: 0 ej.

Expresado de forma más amena sería así:

Tenemos información sólo de 3 días de caza y 2 cuadrillas.

Poco más de 5 horas por día de caza dedican los galgueros de Montamarta a su actividad preferida.

Cada cuadrilla suele correr alrededor de 4 liebres por jornada.

Casi el 50% de las liebres corridas son cazadas por los perros.

Por cada 2 liebres machos cazadas, son capturadas 3 hembras.

En los primeros días de la temporada 94-95 no se encontraron liebres muertas en el coto privado ZA-10.515 de Montamarta.

Otros puntos no se han comentado, ya que sus resultados no son significativos.

**CUADRO-RESUMEN**

	<i>Tapioles</i>	<i>Villalobo</i>	<i>Castrogonzalo</i>	<i>Fuentes</i>	<i>Benegiles</i>	<i>Montamarta</i>
Superfc.:	2.770 Ha.	3.760 Ha.	2.500 Ha.	3.082 Ha.	2.291 Ha.	3.625 Ha.
Día caza /temporada	26,5 d.	10 d.	18 d.	9 d.	11 d.	—
Horas caz. /Jornada	6,8 h.	4,6 h.	6,8 h.	8 h.	6,5 h.	5,1 h.
Liebres corrida/ temporada	204 ej.	205 ej.	364 ej.	244 ej.	—	—
Liebres corrida/ día caza	7,5 ej.	9,7 ej.	14,8 ej.	27,1 ej.	4,2 ej.	3,8 ej.
Liebres cazadas/ temporada	42 ej.	48 ej.	91 ej.	62 ej.	60 ej.	—
% liebre cazadas/ corridas	19,8%	23,4%	26,1%	25,4%	30,4%	48%

	<i>Tapioles</i>	<i>Villalobo</i>	<i>Castrogonzalo</i>	<i>Fuentes</i>	<i>Benegiles</i>	<i>Montamarta</i>
Liebres M. cazadas/ temporada.	15,7 M	25 M	—	—	—	—
Liebres H. cazadas/ temporada.	26,4 H	23 H	—	—	—	—
Sex-ratio capturas.	1 M/1,68 H	1,08 M/1 H	—	—	2,1 M/1 H	1 M/1,5 H

d: día.

h: hora.

ej.: ejemplares.

M: Macho.

H: Hembra.

## PROMEDIO DE LOS SEIS TERRITORIOS

Días de caza / temporada: 14,9 días.

Horas de caza / jornada: 6,3 h.

Liebres corridas / temporada de caza: 254,35 ejemplares.

Liebres corridas / día de caza: 11,18 ejemplares.

Liebres cazadas / temporada de caza: 60,68 ejemplares.

Porcentaje de liebres cazadas / corridas: 28,85%.

Sex-ratio de las capturas: 1 Macho / 1 Hembra.

Superficie media de territorio de caza: 3.004 Ha.

En vista de la información expuesta, referente a siete temporadas de caza en Tapioles, una temporada en Villalobos, tres temporadas en Castrogonzalo, una temporada en Fuentes de Ropel, dos temporadas en Benegiles y una temporada en Montamarta, que totaliza 15 temporadas de caza —aunque en varias los datos son incompletos— podemos concluir con las consideraciones generales siguientes:

1) Los galgueros de la Tierra de Campos zamorana, utilizan un mínimo de 15 jornadas cinegéticas por cada temporada. En cada una de éstas, dedican más de 6 horas a la caza de la liebre con galgo.

Cada temporada de caza, normalmente se corren con los galgos más de 250 liebres por coto o cuartel de caza.

2) En cada jornada de caza, habitualmente se corren más de 11 liebres por cuadrilla de galgueros.

Cada temporada de caza se suelen capturar con los galgos alrededor de 60 liebres por territorio de caza, con una superficie media de 3.000 Ha.

Por cada 50 Ha. de terreno acotado en la Tierra de Campos zamorana, los cazadores de galgo obtienen una renta anual de —al menos— una liebre.

3) Sólo algo más de la cuarta parte de las liebres corridas, terminan en las fauces de los galgos, lo cual supone una predación moderada. Probablemente se realiza de esta forma una selección positiva, ya que las liebres con alta velocidad y resistencia en la carrera no son cazadas.

4) La sex-ratio de las capturas es de un macho por cada hembra. Este equilibrio de sexos es muy conveniente para el mantenimiento a largo plazo de las poblaciones. Hemos visto territorios de caza, donde se capturan más machos que hembras y otros en los que ocurre justo lo contrario; de todas formas como hemos dicho —considerando el conjunto— el equilibrio de sexos en las capturas es la norma.

5) En opinión del que suscribe y por los motivos expuestos, parece razonable que en un próximo futuro, el Servicio de Medio Ambiente se incline hacia el aprovechamiento cinagético de la liebre en Tierra de Campos por parte de los cazadores de galgo —negociando con los cazadores de escopeta— dado que ésta es una caza mucho más natural y deportiva que la realizada con arma, habida cuenta que los cazadores de escopeta capturan todo tipo de liebres sin selección posible, además de contaminar con sus perdigones el medio.

6) En base a los informes citados en el Anexo y en vista de la evolución de las poblaciones, la mortandad de liebres sufrida en esta comarca en la primavera de 1995 es muy probable que se debiera a algún tipo de intoxicación, por ejemplo por consumir pastillas de veneno depositadas en muchas parcelas rústicas para combatir la plaga de topillos. Si la causa de la muerte se hubiera debido a una enfermedad vírica, la mortandad previsiblemente se habría extendido en el espacio y en el tiempo, hecho que no parece haya ocurrido.

## ANEXO

### DATOS PORMENORIZADOS DE CADA UNO DE LOS SEIS TERRITORIOS DE CAZA DONDE SE HA OBTENIDO LA INFORMACIÓN

#### TAPIOLES

Temporada de caza 1989-90: Tapioles:

Días de caza: 25.

Liebres corridas: 150. (30 corridas en oct., 38 en nov. y 82 en dic.).

Promedio de liebres corridas por día de caza: 6.

Liebres cazadas: 26.

Porcentaje de liebres cazadas sobre las corridas: 17,4%.

Liebres machos cazadas: 8 M.

Liebres hembras cazadas: 18 H.

Sex-ratio de las capturas: 1 M / 2,25 H.

## Temporada de caza 1990-91: Tapioles:

Días de caza: 30.

Liebres corridas: 232.

Promedio de liebres corridas por día de caza: 7,7.

Liebres cazadas: 61.

Porcentaje de liebres cazadas sobre las corridas: 26,4%.

Liebres machos cazadas: 32 M.

Liebres hembras cazadas: 29 H.

Sex-ratio de las capturas: 1,1 M / 1 H.

## Temporada de caza 1991-92: Tapioles:

Días de caza: 32 (2 en oct., 9 en noviemb., 11 en dic. y 10 en enero).

Liebres corridas: 174.

Promedio de liebres corridas por día de caza: 5,43.

Liebres cazadas: 35.

Porcentaje de liebres cazadas sobre las corridas: 20,1%.

Liebres machos cazadas: 8 M.

Liebres hembras cazadas: 27 H.

Sex-ratio de las capturas: 1 M / 3,37 H.

## Temporada de caza 1992-93: Tapioles:

Días de caza: 19.

Liebres corridas: 131.

Promedio de liebres corridas por día de caza: 6,8.

Liebres cazadas: 25.

Porcentaje de liebres cazadas sobre las corridas: 19,1%.

Liebres machos cazadas: 9 M.

Liebres hembras cazadas: 16 H.

Sex-ratio de las capturas: 1 M / 1,7 H.

## Temporada de caza 1993-94: Tapioles:

Días de caza: 26.

Liebres corridas: 208.

Promedio de liebres corridas por día de caza: 8.

Liebres cazadas: 49.

Porcentaje de liebres cazadas sobre las corridas: 23,6%.

Liebres machos cazadas: 18 M.

Liebres hembras cazadas: 31 H.

Sex-ratio de las capturas: 1 M / 1,7 H.

## Temporada de caza 1994-95: Tapioles:

Días de caza: 32 (5 días en oct., 9 días en nov., 10 días en dic. y 8 en enero).

Nº medio de horas de caza por jornada: 7,7 h.  
 Liebres corridas: 402.  
 Promedio de liebres corridas por día de caza: 12,5 liebres/día de caza.  
 Liebres cazadas: 83.  
 Porcentaje de liebres cazadas sobre las corridas: 20,6%.  
 Liebres machos cazadas: 31 M.  
 Liebres hembras cazadas: 52 H.  
 Sex-ratio de las capturas: 1 M / 1,6 H.  
 Liebres muertas localizadas a lo largo de la temporada: 4 ejemplares.

La mayor parte de las capturas se realizaron en el último tercio de la temporada de caza.

Temporada 1995-96. Tapioles.

Fecha: 8 de octubre 1995. Tapioles.  
 Meteorología: Buen tiempo.  
 Nº de liebres corridas con los galgos: 8. Nº de liebres cazadas: 1.  
 Liebres Machos cazadas: 0. Liebres Hembras cazadas: 1.

Fecha: 12 de octubre 1995. Tapioles.  
 Meteorología: Buen tiempo.  
 Nº de liebres corridas con los galgos: 5. Nº de liebres cazadas: 1.  
 Liebres Machos cazadas: 1. Liebres Hembras cazadas: 0.

Fecha: 15 de octubre 1995. Tapioles.  
 Meteorología: Buen tiempo.  
 Nº de liebres corridas con los galgos: 4. Nº de liebres cazadas: 0.

Fecha: 19 de octubre 1995. Tapioles.  
 Meteorología: Buen tiempo.  
 Nº de liebres corridas con los galgos: 7. Nº de liebres cazadas: 1.  
 Liebres Machos cazadas: 1. Liebres Hembras cazadas: 0.

Fecha: 22 de octubre 1995. Tapioles.  
 Meteorología: Buen tiempo.  
 Nº de liebres corridas con los galgos: 7. Nº de liebres cazadas: 0.

Fecha: 26 de octubre 1995. Tapioles.  
 Meteorología: Buen tiempo.  
 Nº de liebres corridas con los galgos: 5. Nº de liebres cazadas: 0.

Fecha: 29 de octubre 1995. Tapioles.  
 Meteorología: Buen tiempo.

Nº de liebres corridas con los galgos: 4. Nº de liebres cazadas: 0.

Fecha: 1 de noviembre 1995. Tapioles.

Meteorología: Claros y nubes.

Nº de liebres corridas con los galgos: 15. Nº de liebres cazadas: 2.

Liebres Machos cazadas: 0. Liebres Hembras cazadas: 2.

Fecha: 2 de noviembre 1995. Tapioles.

Meteorología: Buen tiempo.

Nº de liebres corridas con los galgos: 9. Nº de liebres cazadas: 1.

Liebres Machos cazadas: 0. Liebres Hembras cazadas: 1.

Fecha: 5 de noviembre 1995. Tapioles.

Meteorología: Niebla.

Nº de liebres corridas con los galgos: 5. Nº de liebres cazadas: 0.

Fecha: 9 de noviembre 1995. Tapioles.

Meteorología: Claros y nubes.

Nº de liebres corridas con los galgos: 5. Nº de liebres cazadas: 1.

Liebres Machos cazadas: 0. Liebres Hembras cazadas: 1.

Fecha: 12 de noviembre 1995. Tapioles.

Meteorología: Claros y nubes.

Nº de liebres corridas con los galgos: 9. Nº de liebres cazadas: 1.

Liebres Machos cazadas: 0. Liebres Hembras cazadas: 1.

Fecha: 16 de noviembre 1995. Tapioles.

Meteorología: Buen tiempo.

Nº de liebres corridas con los galgos: 8. Nº de liebres cazadas: 1.

Liebres Machos cazadas: 0. Liebres Hembras cazadas: 1.

Fecha: 19 de noviembre 1995. Tapioles.

Meteorología: Niebla y lluvia.

Nº de liebres corridas con los galgos: 5. Nº de liebres cazadas: 0.

Fecha: 23 de noviembre 1995. Tapioles.

Meteorología: Buen tiempo.

Nº de liebres corridas con los galgos: 6. Nº de liebres cazadas: 1.

Liebres Machos cazadas: 0. Liebres Hembras cazadas: 1.

Fecha: 26 de noviembre 1995. Tapioles.

Meteorología: Buen tiempo.

Nº de liebres corridas con los galgos: 4. Nº de liebres cazadas: 0.

Fecha: 30 de noviembre 1995. Tapioles.

Meteorología: Lluvia ligera.

Nº de liebres corridas con los galgos: 6. Nº de liebres cazadas: 1.

Liebres Machos cazadas: 0. Liebres Hembras cazadas: 1.

Fecha: 3 de diciembre 1995. Tapioles.

Meteorología: Buen tiempo.

Nº de liebres corridas con los galgos: 5. Nº de liebres cazadas: 1.

Liebres Machos cazadas: 1. Liebres Hembras cazadas: 0.

Fecha: 10 de diciembre 1995. Tapioles.

Meteorología: Buen tiempo.

Nº de liebres corridas con los galgos: 9. Nº de liebres cazadas: 1.

Liebres Machos cazadas: 0. Liebres Hembras cazadas: 1.

Fecha: 17 de diciembre 1995. Tapioles.

Meteorología: Buen tiempo.

Nº de liebres corridas con los galgos: 9. Nº de liebres cazadas: 1.

Liebres Machos cazadas: 0. Liebres Hembras cazadas: 1.

Fecha: 24 de diciembre 1995. Tapioles.

Meteorología: Buen tiempo.

Nº de liebres corridas con los galgos: 2. Nº de liebres cazadas: 1.

Liebres Machos cazadas: 1. Liebres Hembras cazadas: 2.

Fecha: 31 de diciembre 1995. Tapioles.

Meteorología: Claros y nubes.

Nº de liebres corridas con los galgos: 6. Nº de liebres cazadas: 2.

Liebres Machos cazadas: 0. Liebres Hembras cazadas: 2.

Temporada de caza 1995-96: Tapioles:

Días de caza: 22 (7 días en oct., 10 días en nov. y 5 días en dic.).

Nº medio de horas de caza por jornada: 6 h.

Liebres corridas: 134 ej.

Promedio de liebres corridas por día de caza: 6,09 liebres.

Liebres cazadas: 16 ej.

Porcentaje de liebres cazadas sobre las corridas: 11,94%.

Liebres machos cazadas: 4 M.

Liebres hembras cazadas: 12 H.

Sex-ratio de las capturas: 1 M / 3 H.

Liebres muertas encontrada a lo largo de la temporada: 5 ej.

En octubre y noviembre se cazó en jueves, domingos y festivos. En diciembre, sólo los domingos.

A lo largo de la temporada de caza el factor meteorológico determinante fue la abundante lluvia.

En este cuartel de la Reserva de las Lagunas de Villafáfila, en esta temporada 95-96, sólo cazó una cuadrilla de galgueros de unas 20 personas —además de los cazadores de escopeta— con 2 galgos atados en collera, que se sueltan al levantarse la liebre. Asimismo van en la mano alrededor de 20 galgos atados, que se turnan en la collera, como se dijo al comienzo del artículo.

Según nuestros comunicantes, se ha notado un descenso general e importante en la población de liebres en esta zona, aunque afortunadamente se siguen viendo lebratos. En el término municipal de Tapioles murieron muchas liebres en marzo-abril de 1995; en 1996 hubo mortandad de liebres en Barcial del Barco.

Si la causa fue por enfermedad o por intoxicación, lo desconocemos. De todas formas, según nos informan en febrero de 1996 en el Departamento de Infecciosas de la Facultad de Veterinaria de León, las liebres procedentes de la Tierra de Campos zamorana y de la provincia de Valladolid examinadas en dicha Facultad, no murieron ninguna de ellas de «Síndrome de Liebre Parda»; es más probable que la muerte se debiera a algún tipo de intoxicación.

Varias liebres procedentes de Toro y de la provincia de Valladolid examinadas en el Servicio de Diagnóstico de Fauna Silvestre de la Facultad de Veterinaria de Zaragoza, en la Facultad de Veterinaria de Viena (Austria) y en el Instituto Nacional Veterinario, División de Enfermedades de Animales Silvestres en Upsala (Suecia), dieron resultado negativo a la presencia del virus del Síndrome de Liebre Parda, en la primavera de 1995. Según la Facultad de Veterinaria de Zaragoza, dos de las liebres estudiadas son sospechosas de padecer una intoxicación.

Estos últimos datos han sido facilitados — a través de varios informes— por la Federación de Caza de Zamora.

El citado Servicio de Diagnóstico de Fauna Silvestre de Zaragoza y Ebronatura afirman en TROFEO nº 319, de diciembre de 1996: «No se conoce ningún caso clínico de liebre muerta con el Síndrome de la liebre parda, en España».

En cambio José Luis Vicente y Jesús Palacios en la ponencia «Repoblaciones con especies cinegéticas» dentro del «Máster en Veterinaria y Fauna Salvaje» celebrado en Zamora en el atofío de 1996, afirman que «las mortandades de liebre constatadas en ciertos puntos de Castilla-León a partir de 1994 son atribuibles con seguridad al Síndrome de la liebre parda».

## VILLALOBOS

Temporada de caza 1995-96:

Fecha: 22 de octubre 1995. Villalobos.

Meteorología: Buen tiempo, calor.

Cuadrilla A: 6 cazadores. Horas dedicadas a la caza: 5,30 horas.



Nº de liebres corridas con los galgos: 8. Nº de liebres cazadas: 3.  
Liebres Machos cazadas: 1. Liebres Hembras cazadas: 2.  
Número de liebres encontradas muertas: 0.  
Otras incidencias de la jornada: El suelo estaba duro por la sequía.

Fecha: 22 de octubre 1995. Villalobos.  
Meteorología: Buen tiempo.  
Cuadrilla B: 5 cazadores. Horas dedicadas a la caza: 5 horas.  
Nº de liebres corridas con los galgos: 7. Nº de liebres cazadas: 1.  
Liebres Machos cazadas: 1. Liebres Hembras cazadas: 0.  
Número de liebres encontradas muertas: 0.

Fecha: 26 de octubre 1995. Villalobos.  
Meteorología: Buen tiempo.  
Cuadrilla A: 2 cazadores. Horas dedicadas a la caza: 3 horas.  
Nº de liebres corridas con los galgos: 2. Nº de liebres cazadas: 1.  
Liebres Machos cazadas: 1. Liebres Hembras cazadas: 0.  
Número de liebres encontradas muertas: 0.

Fecha: 26 de octubre 1995. Villalobos.  
Meteorología: Buen tiempo.  
Cuadrilla B: 4 cazadores. Horas dedicadas a la caza: 6 horas.  
Nº de liebres corridas con los galgos: 6. Nº de liebres cazadas: 0.  
Liebres Machos cazadas: 0. Liebres Hembras cazadas: 0.  
Número de liebres encontradas muertas: 0.

Fecha: 29 de octubre 1995. Villalobos.  
Meteorología: Buen tiempo.  
Cuadrilla A: 4 cazadores. Horas dedicadas a la caza: 3 horas.  
Nº de liebres corridas con los galgos: 4. Nº de liebres cazadas: 2.  
Liebres Machos cazadas: 1. Liebres Hembras cazadas: 1.  
Número de liebres encontradas muertas: 0.  
Otras incidencias de la jornada: El suelo estaba duro por la sequía.

Fecha: 29 de octubre 1995. Villalobos.  
Meteorología: Buen tiempo.  
Cuadrilla B: 8 cazadores. Horas dedicadas a la caza: 5 horas.  
Nº de liebres corridas con los galgos: 7. Nº de liebres cazadas: 2.  
Liebres Machos cazadas: 0. Liebres Hembras cazadas: 2.  
Número de liebres encontradas muertas: 0.

Fecha: 1 de noviembre 1995. Villalobos.  
Meteorología: Buen tiempo.

Cuadrilla A: 6 cazadores. Horas dedicadas a la caza: 5 horas.  
Nº de liebres corridas con los galgos: 6. Nº de liebres cazadas: 2.  
Liebres Machos cazadas: 2. Liebres Hembras cazadas: 0.  
Número de liebres encontradas muertas: 0.

Fecha: 1 de noviembre 1995. Villalobos.

Meteorología: Buen tiempo.

Cuadrilla B: 5 cazadores. Horas dedicadas a la caza: 3 horas.  
Nº de liebres corridas con los galgos: 5. Nº de liebres cazadas: 2.  
Liebres Machos cazadas: 1. Liebres Hembras cazadas: 1.  
Número de liebres encontradas muertas: 0.

Fecha: 1 de noviembre 1995. Villalobos.

Meteorología: Buen tiempo.

Cuadrilla C: 6 cazadores. Horas dedicadas a la caza: 4,30 horas.  
Nº de liebres corridas con los galgos: 5. Nº de liebres cazadas: 2.  
Liebres Machos cazadas: 1. Liebres Hembras cazadas: 1.  
Número de liebres encontradas muertas: 0.

Fecha: 19 de noviembre 1995. Villalobos.

Meteorología: Buen tiempo.

Cuadrilla A: 20 cazadores. Horas dedicadas a la caza: 6 horas.  
Nº de liebres corridas con los galgos: 19. Nº de liebres cazadas: 5.  
Liebres Machos cazadas: 2. Liebres Hembras cazadas: 3.  
Número de liebres encontradas muertas: 0.  
Otras incidencias de la jornada: Terreno húmedo.  
La cacería se llevó a cabo dentro de la Reserva de liebres.

Fecha: 19 de noviembre 1995. Villalobos.

Meteorología: Buen tiempo.

Cuadrilla B: 15 cazadores. Horas dedicadas a la caza: 4 horas.  
Nº de liebres corridas con los galgos: 5. Nº de liebres cazadas: 1.  
Liebres Machos cazadas: 1. Liebres Hembras cazadas: 0.  
Número de liebres encontradas muertas: 0.  
Otras incidencias de la jornada: Terreno muy blando por la lluvia.  
La cacería se llevó a cabo dentro de la Reserva de liebres.

Fecha: 26 de noviembre 1995. Villalobos.

Meteorología: Buen tiempo.

Cuadrilla A: 20 cazadores. Horas dedicadas a la caza: 6 horas.  
Nº de liebres corridas con los galgos: 16. Nº de liebres cazadas: 6.  
Liebres Machos cazadas: 2. Liebres Hembras cazadas: 4.  
Número de liebres encontradas muertas: 0.

La cacería se llevó a cabo dentro de la Reserva de liebres.

Fecha: 26 de noviembre 1995. Villalobos.

Meteorología: Buen tiempo.

Cuadrilla B: 16 cazadores. Horas dedicadas a la caza: 6 horas.

Nº de liebres corridas con los galgos: 14. Nº de liebres cazadas: 4.

Liebres Machos cazadas: 3. Liebres Hembras cazadas: 1.

Número de liebres encontradas muertas: 0.

La cacería se llevó a cabo dentro de la Reserva de liebres.

Fecha: 3 de diciembre 1995. Villalobos.

Meteorología: Niebla y sol.

Cuadrilla A: 19 cazadores. Horas dedicadas a la caza: 4,30 horas.

Nº de liebres corridas con los galgos: 12. Nº de liebres cazadas: 2.

Liebres Machos cazadas: 1. Liebres Hembras cazadas: 1.

Número de liebres encontradas muertas: 0.

La cacería se llevó a cabo en la Reserva de liebres.

Fecha: 3 de diciembre 1995. Villalobos.

Meteorología: Niebla y sol.

Cuadrilla B: 10 cazadores. Horas dedicadas a la caza: 4,30 horas.

Nº de liebres corridas con los galgos: 10. Nº de liebres cazadas: 0.

Liebres Machos cazadas: 0. Liebres Hembras cazadas: 0.

Número de liebres encontradas muertas: 0.

La cacería se llevó a cabo en la Reserva de liebres.

Fecha: 6 de diciembre 1995. Villalobos.

Meteorología: Frío.

Cuadrilla A: 14 cazadores. Horas dedicadas a la caza: 5 horas.

Nº de liebres corridas con los galgos: 10. Nº de liebres cazadas: 4.

Liebres Machos cazadas: 2. Liebres Hembras cazadas: 2.

Número de liebres encontradas muertas: 0.

La cacería se llevó a cabo en la Reserva de liebres.

Fecha: 6 de diciembre 1995. Villalobos.

Meteorología: Frío.

Cuadrilla B: 14 cazadores. Horas dedicadas a la caza: 5 horas.

Nº de liebres corridas con los galgos: 18. Nº de liebres cazadas: 0.

Liebres Machos cazadas: 0. Liebres Hembras cazadas: 0.

Número de liebres encontradas muertas: 0.

La cacería se llevó a cabo en la Reserva de liebres.

Fecha: 8 de diciembre 1995. Villalobos.

Meteorología: Buen tiempo.

Cuadrilla A: 8 cazadores. Horas dedicadas a la caza: 4 horas.  
Nº de liebres corridas con los galgos: 12. Nº de liebres cazadas: 2.  
Liebres Machos cazadas: 1. Liebres Hembras cazadas: 1.  
Número de liebres encontradas muertas: 0.  
La cacería se llevó a cabo en la Reserva de liebres.

Fecha: 8 de diciembre 1995. Villalobos.  
Meteorología: Buen tiempo.  
Cuadrilla B: 10 cazadores. Horas dedicadas a la caza: 4,30 horas.  
Nº de liebres corridas con los galgos: 12. Nº de liebres cazadas: 3.  
Liebres Machos cazadas: 2. Liebres Hembras cazadas: 1.  
Número de liebres encontradas muertas: 0.  
La cacería se llevó a cabo en la Reserva de liebres.

Fecha: 17 de diciembre 1995. Villalobos.  
Meteorología: Buen tiempo.  
Cuadrilla A: 10 cazadores. Horas dedicadas a la caza: 4 horas.  
Nº de liebres corridas con los galgos: 12. Nº de liebres cazadas: 4.  
Liebres Machos cazadas: 4. Liebres Hembras cazadas: 1.  
Número de liebres encontradas muertas: 0.  
La cacería se llevó a cabo en la Reserva de liebres.

Fecha: 17 de diciembre 1995. Villalobos.  
Meteorología: Buen tiempo.  
Cuadrilla B: 10 cazadores. Horas dedicadas a la caza: 4,30 horas.  
Nº de liebres corridas con los galgos: 15. Nº de liebres cazadas: 2.  
Liebres Machos cazadas: 0. Liebres Hembras cazadas: 2.  
Número de liebres encontradas muertas: 0.  
La cacería se llevó a cabo en la Reserva de liebres.

## CASTROGONZALO

Temporada de caza 1993-94:

Fecha: 24 de octubre 1993. Castrogonzalo.  
Climatología: Día soleado.  
Cuadrilla A: 24 cazadores y 21 galgos. Horas dedicadas a la caza: 7,30 horas.  
Nº de liebres corridas con los galgos: 17. Nº de liebres cazadas: 7.  
Peso medio de los ejemplares cazados: 1.600 grs.

Fecha: 28 de octubre 1993. Castrogonzalo.  
Climatología: Buen tiempo.

- Cuadrilla A: Horas dedicadas a la caza: 7 horas.  
Nº de liebres corridas con los galgos: 15. Nº de liebres cazadas: 5.
- Fecha: 31 de octubre 1993. Castrogonzalo.  
Climatología: Día lluvioso.
- Cuadrilla A: Horas dedicadas a la caza: -.  
Nº de liebres corridas con los galgos: 18. Nº de liebres cazadas: 5.
- Fecha: 1 de noviembre 1993. Castrogonzalo.  
Climatología: Día lluvioso.  
Nº de liebres corridas con los galgos: 17. Nº de liebres cazadas: 6.
- Fecha: 4 de noviembre 1993. Castrogonzalo.  
Climatología: Claros y nubes; sin lluvia.  
Nº de liebres corridas con los galgos: 12. Nº de liebres cazadas: 0.
- Fecha: 7 de noviembre 1993. Castrogonzalo.  
Climatología: Buen tiempo; suelo húmedo.  
Nº de liebres corridas con los galgos: 17. Nº de liebres cazadas: 3.
- Fecha: 11 de noviembre 1993. Castrogonzalo.  
Climatología: Buen tiempo.  
Nº de liebres corridas con los galgos: 7. Nº de liebres cazadas: 3.  
Observaciones: Una de las liebres cazadas era una hembra preñada con 2 lebratos.
- Fecha: 14 de noviembre 1993. Castrogonzalo.  
Nº de liebres corridas con los galgos: 16. Nº de liebres cazadas: 5.  
Observaciones: Una de las capturas era una hembra de 2.400 grs., otra de las capturas era un macho de 1.100 grs. Otra hembra capturada tenía leche en las mamas, lo que indica que estaba criando.
- Fecha: 18 de noviembre 1993. Castrogonzalo.  
Climatología: -.  
Cuadrilla A:  
Nº de liebres corridas con los galgos: 7. Nº de liebres cazadas: 1.
- Fecha: 21 de noviembre 1993. Castrogonzalo.  
Climatología: Niebla durante toda la jornada.  
Cuadrilla A:  
Nº de liebres corridas con los galgos: 17. Nº de liebres cazadas: 5.  
Observaciones: Una hembra cazada pesó 2.400 grs.  
Un macho cazado pesó 1.300 grs.
- Fecha: 25 de noviembre 1993. Castrogonzalo.

Climatología: Niebla.

Cuadrilla A:

Nº de liebres corridas con los galgos: 9. Nº de liebres cazadas: 5.

No hay datos del 28 de Nov., 2, 5 y 6 de Diciembre.

Fecha: 8 de diciembre 1993. Castrogonzalo.

Climatología: Niebla.

Cuadrilla A:

Nº de liebres corridas con los galgos: 12. Nº de liebres cazadas: 2.

Fecha: 11 de diciembre 1993. Castrogonzalo.

Cuadrilla A:

Nº de liebres corridas con los galgos: 15. Nº de liebres cazadas: 5.

Fecha: 15 de diciembre 1993. Castrogonzalo.

Cuadrilla A:

Nº de liebres corridas con los galgos: 10. Nº de liebres cazadas: 3.

Fecha: 19 de diciembre 1993. Castrogonzalo.

Cuadrilla A:

Nº de liebres corridas con los galgos: 19. Nº de liebres cazadas: 9.

Fecha: 23 de diciembre 1993. Castrogonzalo.

Cuadrilla A:

Nº de liebres corridas con los galgos: 5. Nº de liebres cazadas: 3.

Fecha: 26 de diciembre 1993. Castrogonzalo.

No se considera para el total.

Cuadrilla A:

Nº de liebres corridas con los galgos: -. Nº de liebres cazadas: Al menos 2.

Observaciones: Una hembra cazada pesó 900 grs.

Un macho cazado pesó 1.900 grs.

Temporada de caza 1993-94: Castrogonzalo:

Días de caza: 16 (3 días en oct., 8 días en nov. y 5 en dic.).

Liebres corridas: 213.

Promedio de liebres corridas por día de caza: 13,3 liebres / día de caza.

Liebres cazadas: 67.

Liebres cazadas en total, incluidas otras fechas de finales de nov. y principios de dic.: 88.

Porcentaje de liebres cazadas (67) sobre las corridas: 31,5%.

Temporada de caza 1994-95: Castrogonzalo:

Liebres corridas: 550.

Liebres cazadas: 132.

Porcentaje de liebres cazadas sobre las corridas: 24%.

Temporada de caza 1995-96: Castrogonzalo:

Fecha: 22 de octubre 1995. Castrogonzalo.

Climatología: Buen tiempo.

Nº de horas dedicadas a la caza: 7 horas.

Nº de liebres corridas con los galgos: 30. Nº de liebres cazadas: 5.

Fecha: 26 de octubre 1995. Castrogonzalo.

Climatología: Lluvia.

Nº de horas dedicadas a la caza: 6,30 horas.

Nº de liebres corridas con los galgos: 25. Nº de liebres cazadas: 6.

Fecha: 29 de octubre 1995. Castrogonzalo.

Climatología: Claros y nubes.

Nº de horas dedicadas a la caza: 8 horas.

Nº de liebres corridas con los galgos: 20. Nº de liebres cazadas: 7.

Fecha: 1 de noviembre 1995. Castrogonzalo.

Climatología: Buen tiempo.

Nº de horas dedicadas a la caza: 7 horas.

Nº de liebres corridas con los galgos: 19. Nº de liebres cazadas: 5.

Fecha: 2 de noviembre 1995. Castrogonzalo.

Climatología: «Mala».

Nº de horas dedicadas a la caza: 5 horas.

Nº de liebres corridas con los galgos: 15. Nº de liebres cazadas: 4.

Fecha: 5 de noviembre 1995. Castrogonzalo.

Climatología: «Mala».

Nº de horas dedicadas a la caza: 7 horas.

Nº de liebres corridas con los galgos: 19. Nº de liebres cazadas: 4.

Fecha: 9 de noviembre 1995. Castrogonzalo.

Climatología: Buen tiempo.

Nº de horas dedicadas a la caza: 6 horas.

Nº de liebres corridas con los galgos: 14. Nº de liebres cazadas: 2.

Fecha: 12 de noviembre 1995. Castrogonzalo.

Climatología: Buen tiempo.

Nº de horas dedicadas a la caza: 8 horas.  
Nº de liebres corridas con los galgos: 23. Nº de liebres cazadas: 6.

Fecha: 16 de noviembre 1995. Castrogonzalo.  
Climatología: –.  
Nº de horas dedicadas a la caza: 6 horas.  
Nº de liebres corridas con los galgos: 13. Nº de liebres cazadas: 2.

Fecha: 19 de noviembre 1995. Castrogonzalo.  
Climatología: Fría.  
Nº de horas dedicadas a la caza: 6 horas.  
Nº de liebres corridas con los galgos: 19. Nº de liebres cazadas: 5.

Fecha: 23 de noviembre 1995. Castrogonzalo.  
Climatología: –.  
Nº de horas dedicadas a la caza: 8 horas.  
Nº de liebres corridas con los galgos: 18. Nº de liebres cazadas: 5.

Fecha: 26 de noviembre 1995. Castrogonzalo.  
Climatología: –.  
Nº de horas dedicadas a la caza: 8 horas.  
Nº de liebres corridas con los galgos: 23. Nº de liebres cazadas: 5.

Fecha: 3 de diciembre 1995. Castrogonzalo.  
Climatología: –.  
Nº de horas dedicadas a la caza: 8 horas.  
Nº de liebres corridas con los galgos: 20. Nº de liebres cazadas: 4.

Fecha: 10 de diciembre 1995. Castrogonzalo.  
Climatología: –.  
Nº de horas dedicadas a la caza: 8 horas.  
Nº de liebres corridas con los galgos: 12. Nº de liebres cazadas: 3.

Fecha: 17 de diciembre 1995. Castrogonzalo.  
Climatología: –.  
Nº de horas dedicadas a la caza: 8 horas.  
Nº de liebres corridas con los galgos: 11. Nº de liebres cazadas: 2.

Fecha: 24 de diciembre 1995. Castrogonzalo.  
Climatología: Lluvia.  
Nº de horas dedicadas a la caza: 6 horas.  
Nº de liebres corridas con los galgos: 10. Nº de liebres cazadas: 2.

Fecha: 31 de diciembre 1995. Castrogonzalo.



Climatología: Lluvia.

Nº de horas dedicadas a la caza: 6 horas.

Nº de liebres corridas con los galgos: 12. Nº de liebres cazadas: 3.

Fecha: 1 de enero 1996. Castrogonzalo.

Climatología: Lluvia.

Nº de horas dedicadas a la caza: 6 horas.

Nº de liebres corridas con los galgos: 10. Nº de liebres cazadas: 2.

Fecha: 6 de enero 1996. Castrogonzalo.

Climatología: -.

Nº de horas dedicadas a la caza: 6 horas.

Nº de liebres corridas con los galgos: 8. Nº de liebres cazadas: 2.

Fecha: 14 de enero 1996. Castrogonzalo.

Climatología: -.

Nº de horas dedicadas a la caza: 6 horas.

Nº de liebres corridas con los galgos: 7. Nº de liebres cazadas: 2.

Se aprecia claramente cómo va descendiendo el número de liebres corridas por los galgos a medida que avanza la temporada; desde un máximo de 30 ejemplares el primer día, a un mínimo de 7 el último.

Temporada de caza 1995-96: Castrogonzalo:

Días de caza: 20 (3 días en oct., 9 días en nov., 5 en dic. y 3 días en enero).

Número medio de horas de caza por jornada: 6,8 horas.

Liebres corridas: 328 ejemplares.

Promedio de liebres corridas por día de caza: 16,4 ej./ día de caza.

Liebres cazadas: 75 ejemplares.

Porcentaje de liebres cazadas sobre las corridas: 22,8%.

## FUENTES DE ROPEL

Temporada de caza 1995-96:

Fecha: 12 de noviembre 1995. Fuentes de Ropel.

Horas dedicadas a la caza: 8 horas.

Nº de liebres corridas con los galgos: 32. Nº de liebres cazadas: 5.

Fecha: 19 de noviembre 1995. Fuentes de Ropel.

Horas dedicadas a la caza: 8 horas.

Nº de liebres corridas con los galgos: 37. Nº de liebres cazadas: 8.

Fecha: 26 de noviembre 1995. Fuentes de Ropel.

Horas dedicadas a la caza: 8 horas.

Nº de liebres corridas con los galgos: 31. Nº de liebres cazadas: 10.

Fecha: 3 de diciembre 1995. Fuentes de Ropel.

Horas dedicadas a la caza: 8 horas.

Nº de liebres corridas con los galgos: 29. Nº de liebres cazadas: 8.

Fecha: 6 de diciembre 1995. Fuentes de Ropel.

Horas dedicadas a la caza: 8 horas.

Nº de liebres corridas con los galgos: 37. Nº de liebres cazadas: 9.

Fecha: 8 de diciembre 1995. Fuentes de Ropel.

Horas dedicadas a la caza: 8 horas.

Nº de liebres corridas con los galgos: 26. Nº de liebres cazadas: 8.

Fecha: 10 de diciembre 1995. Fuentes de Ropel.

Horas dedicadas a la caza: 8 horas.

Nº de liebres corridas con los galgos: 20. Nº de liebres cazadas: 3.

Fecha: 17 de diciembre 1995. Fuentes de Ropel.

Horas dedicadas a la caza: 8 horas.

Nº de liebres corridas con los galgos: 22. Nº de liebres cazadas: 9.

Fecha: 24 de diciembre 1995. Fuentes de Ropel.

Horas dedicadas a la caza: 8 horas.

Nº de liebres corridas con los galgos: 10. Nº de liebres cazadas: 3.

Temporada de caza 1995-96: Fuentes de Ropel:

Días de caza, de los que tenemos referencia: 9 (3 jornadas en noviemb. y 6 jornadas en diciembre).

Número medio de horas de caza por jornada: 8 horas.

Liebres corridas: 244 ej.

Promedio de liebres corridas por día de caza: 27,1 ej. / día de caza.

Liebres cazadas: 62 ej.

Porcentaje de liebres cazadas sobre las corridas: 25,4%.

## **BENEGILES**

Temporada de caza 1994-95:

Fecha: 23 de octubre 1994. Benegiles.

Climatología: Claro y nubes, lluvia.

Cuadrilla A: Horas dedicadas a la caza: 6 horas.

Nº de liebres corridas con los galgos: 11. Nº de liebres cazadas: 6.

Liebres Machos cazadas: 4. Liebres Hembras cazadas: 2.

Nº de liebres encontradas muertas: 0.

Fecha: 30 de octubre 1994. Benegiles.

Cuadrilla A: Horas dedicadas a la caza: 6 horas.

Nº de liebres corridas con los galgos: 10. Nº de liebres cazadas: 5.

Liebres Machos cazadas: 3. Liebres Hembras cazadas: 2.

Nº de liebres encontradas muertas: 0.

Fecha: 1 de noviembre 1994. Benegiles.

Cuadrilla A: Horas dedicadas a la caza: 5 horas.

Nº de liebres corridas con los galgos: 4. Nº de liebres cazadas: 4.

Liebres Machos cazadas: 3. Liebres Hembras cazadas: 1.

Nº de liebres encontradas muertas: 0.

Fecha: 6 de noviembre 1994. Benegiles.

Climatología: Claro y nubes, lluvia.

Cuadrilla A: Horas dedicadas a la caza: 9 horas.

Nº de liebres corridas con los galgos: 6. Nº de liebres cazadas: 4.

Liebres Machos cazadas: 3. Liebres Hembras cazadas: 1.

Nº de liebres encontradas muertas: 0.

Fecha: 13 de noviembre 1994. Benegiles.

Climatología: Día despejado.

Cuadrilla A: Horas dedicadas a la caza: 9 horas.

Nº de liebres corridas con los galgos: 6. Nº de liebres cazadas: 2.

Liebres Machos cazadas: 1. Liebres Hembras cazadas: 1.

Nº de liebres encontradas muertas: 0.

Fecha: 6 de diciembre 1994. Benegiles.

Climatología: Frío y viento.

Cuadrilla A: Horas dedicadas a la caza: 5 horas.

Nº de liebres corridas con los galgos: 1. Nº de liebres cazadas: 0.

Liebres Machos cazadas: 0. Liebres Hembras cazadas: 0.

Nº de liebres encontradas muertas: 0.

Fecha: 8 de diciembre 1994. Benegiles.

Climatología: Día despejado. Frío.

Cuadrilla A: Horas dedicadas a la caza: 6 horas.

Nº de liebres corridas con los galgos: 5. Nº de liebres cazadas: 1.

Liebres Machos cazadas: 1. Liebres Hembras cazadas: 0.

Nº de liebres encontradas muertas: 0.

Fecha: 11 de diciembre 1994. Benegiles.

Climatología: Niebla. Frío.

Cuadrilla A: Horas dedicadas a la caza: –.  
Nº de liebres corridas con los galgos: 4. Nº de liebres cazadas: 2.  
Liebres Machos cazadas: 1. Liebres Hembras cazadas: 1.  
Nº de liebres encontradas muertas: 0.

Fecha: 18 de diciembre 1994. Benegiles.

Climatología: Frío, lluvia, viento.

Cuadrilla A: Horas dedicadas a la caza: 5 horas.  
Nº de liebres corridas con los galgos: 1. Nº de liebres cazadas: 0.  
Liebres Machos cazadas: 0. Liebres Hembras cazadas: 0.  
Nº de liebres encontradas muertas: 0.

Fecha: 25 de diciembre 1994. Benegiles.

Climatología: Frío seco.

Cuadrilla A: Horas dedicadas a la caza: 4 horas.  
Nº de liebres corridas con los galgos: 2. Nº de liebres cazadas: 1.  
Liebres Machos cazadas: 1. Liebres Hembras cazadas: 0.  
Nº de liebres encontradas muertas: 0.

Fecha: 25 de diciembre 1994. Benegiles.

Climatología: Frío seco.

Cuadrilla A: Horas dedicadas a la caza: 4 horas.  
Nº de liebres corridas con los galgos: 2. Nº de liebres cazadas: 1.  
Liebres Machos cazadas: 1. Liebres Hembras cazadas: 0.  
Nº de liebres encontradas muertas: 0.

Fecha: 1 de enero 1995. Benegiles.

Climatología: Sol y viento fuerte.

Cuadrilla A: Horas dedicadas a la caza: –.  
Nº de liebres corridas con los galgos: 1. Nº de liebres cazadas: 1.  
Liebres Machos cazadas: 1. Liebres Hembras cazadas: 0.  
Nº de liebres encontradas muertas: 0.

No hay datos del 6 y del 8 de enero.

Fecha: 15 de enero 1995. Benegiles.

Climatología: Día despejado y frío.

Cuadrilla A: Horas dedicadas a la caza: 7 horas.  
Nº de liebres corridas con los galgos: 2. Nº de liebres cazadas: 0.  
Liebres Machos cazadas: 0. Liebres Hembras cazadas: 0.  
Nº de liebres encontradas muertas: 0.

Fecha: 22 de enero 1995. Benegiles.

Climatología: Día despejado y frío.

Cuadrilla A: Horas dedicadas a la caza: 8 horas.  
 Nº de liebres corridas con los galgos: 4. Nº de liebres cazadas: 1.  
 Liebres Machos cazadas: 0. Liebres Hembras cazadas: 1.  
 Nº de liebres encontradas muertas: 0.

Temporada de caza 1994-95: Benegiles:  
 Días de caza: 14.  
 Nº medio de horas de caza por jornada: 6,3 horas.  
 Liebres corridas: 60.  
 Promedio de liebres corridas por día de caza: 4,2 liebres / día de caza.  
 Liebres cazadas: 28. Claro descenso de las capturas a final de temporada.  
 Porcentaje de liebres cazadas sobre las corridas: 46,7%.  
 Liebres machos cazadas: 19 M.  
 Liebres hembras cazadas: 9 H.  
 Sex-ratio de las capturas: 2,1 M / 1 H.  
 Liebres muertas localizadas a lo largo de la temporada: 0 ejemplares.

En esta temporada, en el coto de Benegiles, entre las 5 cuadrillas de galgueros existentes, se debieron de cazar —según nuestro comunicante— alrededor de 100 liebres.

Abril de 1995: Importante mortandad de liebres en Benegiles.

Temporada 1995-96. Benegiles.

Fecha: 29 de octubre 1995. Benegiles.  
 Meteorología: Buen tiempo.  
 Cuadrilla A: Horas dedicadas a la caza: 8 horas.  
 Nº de liebres corridas con los galgos: 5. Nº de liebres cazadas: 0.  
 Nº de liebres encontradas muertas: 0.

Fecha: 1 de noviembre 1995. Benegiles.  
 Meteorología: Claros y nubes.  
 Cuadrilla A: Horas dedicadas a la caza: 5 horas.  
 Nº de liebres corridas con los galgos: 1. Nº de liebres cazadas: 0.  
 Nº de liebres encontradas muertas: 1 (esqueleto).

Fecha: 2 de noviembre 1995. Benegiles.  
 Meteorología: Claros y nubes.  
 Cuadrilla A: Horas dedicadas a la caza: 8 horas.  
 Nº de liebres corridas con los galgos: 1. Nº de liebres cazadas: 1.  
 Liebres Machos cazadas: 0. Liebres Hembras cazadas: 1 (preñada).  
 Nº de liebres encontradas muertas: 2 (esqueletos).

Fecha: 9 de noviembre 1995. Benegiles.

Meteorología: Claros y muchas nubes.

Cuadrilla A: Horas dedicadas a la caza: 8 horas.

Nº de liebres corridas con los galgos: 0. Nº de liebres cazadas: 0.

Nº de liebres encontradas muertas: 0.

Fecha: 12 de noviembre 1995. Benegiles.

Meteorología: Viento.

Cuadrilla A: Horas dedicadas a la caza: 2 horas.

Nº de liebres corridas con los galgos: 0. Nº de liebres cazadas: 0.

Nº de liebres encontradas muertas: 0.

Fecha: 16 de noviembre 1995. Benegiles.

Meteorología: Lluvia ligera.

Cuadrilla A: Horas dedicadas a la caza: 8 horas.

Nº de liebres corridas con los galgos: 0.

Nº de liebres encontradas muertas: 0.

Fecha: 23 de noviembre 1995. Benegiles.

Meteorología: Lluvia intermitente.

Cuadrilla A: Horas dedicadas a la caza: 8 horas.

Nº de liebres corridas con los galgos: 0.

Nº de liebres encontradas muertas: 0.

Fecha: 3 de diciembre 1995. Benegiles.

Meteorología: Buen tiempo.

Cuadrilla A: Horas dedicadas a la caza: —.

Nº de liebres corridas con los galgos: 0.

Nº de liebres encontradas muertas: 0.

Temporada de caza 1995-96: Benegiles:

Días de caza: 8 (1 día en oct., 6 días en nov. y 1 día en dic.). Sólo se cazó ocho días, debido a la tremenda escasez de liebres en el coto como consecuencia de la mortandad sufrida en la primavera de 1995.

Número medio de horas de cazas por jornada: 6,7 horas.

Liebres corridas: 7.

Liebres cazadas: 1.

Porcentaje de liebres cazadas sobre las corridas: 14,2%.

Liebres machos cazadas: 0.

Liebres hembras cazadas: 1.

Liebres muertas localizadas a lo largo de la temporada: 3 esqueletos, por lo cual, la causa de la muerte es desconocida.

En la temporada 95-96 se han cazado en Benegiles —entre todas las cuadrillas de galgueros— alrededor de 20 liebres, según nuestro comunicante Pablo Martín Miguel; la cifra es realmente bajísima.

En los cotos vecinos la escasez de liebres y de capturas fue también muy notable.

El resumen de esta temporada galguera en Benegiles se definiría con una palabra: Desastre.

## MONTAMARTA

Temporada de caza 1994-95:

Fecha: 23 de octubre 1994. Montamarta.

Climatología: Mal tiempo, lluvia.

Cuadrilla A: Horas dedicadas a la caza: 5 horas.

Nº de liebres corridas con los galgos: 5. Nº de liebres cazadas: 1.

Liebres Machos cazadas: 1. Liebres Hembras cazadas: 0.

Nº de liebres encontradas muertas: 0.

Cuadrilla B: Horas dedicadas a la caza: 5 horas.

Nº de liebres corridas con los galgos: 3. Nº de liebres cazadas: 1.

Fecha: 30 de octubre 1994. Montamarta.

Climatología: —.

Cuadrilla A: Horas dedicadas a la caza: 4 horas.

Nº de liebres corridas con los galgos: 5. Nº de liebres cazadas: 2.

Liebres Machos cazadas: 1. Liebres Hembras cazadas: 1.

Nº de liebres encontradas muertas: 0.

Cuadrilla B: Horas dedicadas a la caza: 5 horas.

Nº de liebres corridas con los galgos: 3. Nº de liebres cazadas: 1.

Fecha: 1 de noviembre 1994. Montamarta.

Climatología: —.

Cuadrilla A: Horas dedicadas a la caza: 5,30 horas.

Nº de liebres corridas con los galgos: 3. Nº de liebres cazadas: 2.

Liebres Machos cazadas: 1. Liebres Hembras cazadas: 2.

Nº de liebres encontradas muertas: 0.

Cuadrilla B: Horas dedicadas a la caza: 6 horas.

Nº de liebres corridas con los galgos: 3. Nº de liebres cazadas: 3.

## BIBLIOGRAFÍA

- CALZADA, E. y MARTÍNEZ, F. (1993): «Requerimientos y selección de hábitat de la liebre mediterránea en un paisaje agrícola mesetario». *Ecología*, número. Madrid.
- PALACIOS, F. (1976): «Descripción de una nueva especie de liebre (*Lepus castroviejoi*), endémica de la Cordillera Cantábrica». Doñana, *Acta Vertebrata*.
- PALACIOS, F. y MEIJIDE, M. (1979): «Distribución geográfica y hábitat de las liebres en la Península Ibérica». *Naturalia Hispanica*, número 19. Madrid.
- PALACIOS, F. y RAMOS, B. (1979): «Situación actual de las liebres en España y medidas para su conservación». *Boletín Estación Central de Ecología*, número 8.
- PEPÍN, D. (1985): «Paysages agricoles et populations de lièvres en zone de grande culture». *Trans. Congr. Int. Union Game Biol.*, número 17.
- RODRÍGUEZ ALONSO, M. y siete más (1997): *La liebre*. Ed. Mundi-Prensa. Madrid.



LÁM. 1. La cuadrilla de galgueros avanza en mano escudriñando las interminables llanuras castellanas en busca de la preciada liebre.





LÁM. 2. En muchas ocasiones los galgueros disfrutan doblemente de la jornada de caza, manejando sus perros y sus caballos, para conseguir ver con los segundos todo el lance.



LÁM. 3. Desde tiempo inmemorial, el galgo y su escenario en la caza del otoño e invierno de todas las temporadas.



*LÁM. 4. La liebre busca su «perdedero», su refugio, en los pequeños bosquetes y zonas arbustivas, zigzagueando a corta distancia de sus perseguidores.*



*LÁM. 5. ¡El momento culminante! La gran pasión del galguero explota en este instante. ¿Cogerá nuestro galgo a la liebre?*



*LÁM. 6. En muchos cotos y cuarteles de caza, sólo se permite la actuación de dos galgos sueltos por lance; para ello el resto deben ir atados. Legalmente el máximo es de tres perros libres.*