

ARTIGO / ARTÍCULO / ARTICLE

Una nueva especie del género *Lasioderma* Stephens, 1835
de Baza, Granada (Península Ibérica)
(Coleoptera: Ptinidae: Xyletininae).

Amador Viñolas

Museu de Ciències Naturals de Barcelona. Laboratori de Natura. Col·lecció d'Artròpodes.
Passeig Picasso, s/n. E-08003 Barcelona. e-mail: av.rodama@gmail.com

Resumen: Se describe el Xyletininae *Lasioderma cervelloi* n. sp. (Coleoptera: Ptinidae) de Baza, Granada (Península Ibérica). El ejemplar fue recolectado en un muestreo realizado con trampa de luz en el Barranco del Espartal, para el conocimiento de la biodiversidad de lepidópteros de la zona. La descripción se complementa con la representación gráfica del habitus y detalles morfológicos de la nueva especie y de la cercana *L. haemorrhoidale* (Illiger, 1807), así como con un mapa de su ubicación geográfica. También se comenta la localización del Dorcatominae *Stagetus maciai* Viñolas, 2011 en la misma localidad, conocido hasta el presente sólo del área de Los Monegros (Huesca y Zaragoza).

Palabras clave: Coleoptera, Ptinidae, Xyletininae, *Lasioderma cervelloi* n. sp., Baza, Granada, Península Ibérica.

Abstract: A new species of the genus *Lasioderma* Stephens, 1835 from Baza, Granada (Iberian Peninsula) (Coleoptera: Ptinidae: Xyletininae). The Xyletininae *Lasioderma cervelloi* sp. n. (Coleoptera: Ptinidae), from Baza, Granada (Iberian Peninsula), is described. The specimen was collected in a study conducted with light traps on the biodiversity of Lepidoptera of the "Barranco del Espartal". The description is complemented with the graphical representation of the habitus and morphological features of the new species and of the close *L. haemorrhoidale* (Illiger, 1807), as well as a map of its geographic location. It is also recorded the finding of the Dorcatominae *Stagetus maciai* Viñolas, 2011 in the same locality, so far known only from the area of the "Los Monegros" (Huesca and Zaragoza).

Key words: Coleoptera, Ptinidae, Xyletininae, *Lasioderma cervelloi* n. sp., Baza, Granada, Iberian Peninsula.

Recibido: 26 de julio de 2017

Aceptado: 16 de agosto de 2017

Publicado on-line: 15 de septiembre de 2017

urn:lsid:zoobank.org:pub:AB7110BF-0939-45C7-BFDC-31F16304BFA7

Introducción

En Baza (Granada) se realizó un muestreo mediante trampa de luz UV para el conocimiento de los lepidópteros de la zona. En dicha recolección se capturó una serie de coleópteros que fueron cedidos para su estudio. Entre ellos había tres especies de Ptinidae de las subfamilias Xyletininae y Dorcatominae, siendo una de ellas nueva para la ciencia y otra recientemente descrita de Los Monegros (Aragón). Junto con estas especies se localizaron los Tenebrionidae *Pseudoseriscius adspersus* (Kuster, 1851) y *Cheirodes (Pseudanemia) submetallicus* (Raffray, 1873), el Carabidae *Platytarus faminii faminii* (Dejean, 1826), el Curculionidae *Orthomicus proximus* (Eichhoff, 1867) y una larga serie de ejemplares de las familias Anthicidae y Phalacridae pendientes de estudio.

Se describe ahora la nueva especie del género *Lasioderma* Stephens, 1835 y se actualiza la distribución de *Stagetus maciai* Viñolas, 2011, comentando la relación existente entre las poblaciones de invertebrados del área de Baza (Granada) con las de la región de Los Monegros (Aragón).

Material y métodos

El material estudiado procede de la recolección nocturna realizada en el Barranco del Espartal, en el término de Baza (Granada), el día 15 de junio de 2017, mediante trampas de luz UV y con una temperatura ambiente de 25°C.

Para el estudio de los ejemplares se procedió a la extracción del edeago, el cual, tras tratamiento de limpieza y eliminación del aire, se montó en preparación microscópica sobre una lámina de estireno transparente, de la marca Evergreen®, con líquido DMHF. Todos los ejemplares se montaron en seco sobre etiquetas entomológicas. Las fotografías se realizaron con una cámara Canon® modelo EOS 760D, con objetivo de microscopía y por el método de capas, con tratamiento de las imágenes mediante el programa Zerene Stacker®. Los dibujos se realizaron con el programa de Adobe® Illustrator CS5, con la obtención de archivos PostScript® 3™. El mapa se obtuvo del visor SigPac, v. 3.1, del Ministerio de Agricultura, Pesca, Alimentación y Medio Ambiente.



Fig. 1. - *Lasioderma cervelloi* n. sp., holotipo ♂ de Baza, Granada. Escala = 0,5 mm.

Resultados

Subfamilia Xyletininae Gistel, 1856

Lasioderma cervelloi n. sp.

Diagnosis. Separada del grupo de *L. serricorne* (Fabricius, 1792) por la conformación de los metatarsos (Fig. 2e), con el segundo artejo prácticamente de la misma longitud que el primero. Su pequeño tamaño y la coloración del cuerpo la sitúan en la proximidad de *L. haemorrhoidale* (Illiger, 1807). No obstante, bien diferenciada de ésta por los siguientes caracteres: antenas con los artejos quinto a noveno nada transversos (Fig. 2a) (transversos en *haemorrhoidale*); protórax con la base recta y la pubescencia muy larga, erecta y dispuesta irregularmente (base protonal sinuada y la pubescencia no muy larga, aplicada sobre la superficie y dirigida regularmente hacia la base en *haemorrhoidale*); élitros con los húmeros explanados, salientes y visibles por encima, superficie con doble pubescencia, una corta, muy densa y aplicada sobre la superficie y otra larga erecta y dispuesta en líneas de la base al ápice (élitros con los húmeros nada explanados, redondeados y caídos, no visibles por encima, superficie con la pubescencia erecta de menor longitud, muy escasa y dispuesta irregularmente en *haemorrhoidale*); y la diferente conformación de las piezas esclerotizadas del saco interno del edeago (Figs. 3b-c). Dicho conjunto de caracteres la separan de otras especies conocidas del género.

Descripción del macho.

Longitud: 1,85 mm; anchura: 1,06 mm. Cuerpo corto, muy convexo y de contorno subparalelo, la cutícula lisa y brillante, y de color negruzco rojizo muy oscuro, antenas, palpos y patas de color rojizo y la pubescencia amarillenta (Fig. 1).

Cabeza grande, totalmente cubierta por el protórax en posición de reposo, los ojos bien desarrollados y poco salientes, superficie fina e irregularmente punteada, la pubescencia bastante larga e irregularmente dispuesta. Antenas de once artejos (Fig. 2a), del segundo al cuarto más largos que anchos y de contorno muy diferente, del quinto al noveno dentados y tan anchos como largos, el noveno más largo que ancho y el décimo ovoide. Último artejo de los palpos maxilares alargado, de lados ensanchados hacia el ápice y con el borde apical ligeramente escotado (Fig. 2b). Último artejo de los palpos labiales corto, poco más largo que ancho y ampliamente ensanchado en el ápice y con el borde apical ligeramente escotado (Fig. 2c).

Protórax transverso, 1,84 veces más ancho que largo y con la mayor anchura en la base; ésta recta y finamente bordeada en toda su longitud, el ápice anchamente redondeado; ángulos anteriores bien marcados, agudos y con el ápice redondeado, los posteriores nada marcados y anchamente redondeados; márgenes laterales en curva abierta hacia los ángulos posteriores; superficie con el punteado fino, denso e irregularmente dispuesto, la pubescencia bastante larga y semirecta, dispuesta en tres agrupaciones en la mitad basal, la central dirigida hacia la base y las laterales recurvadas y dirigidas hacia el exterior, y con otras dos situadas en la mitad apical con la misma configuración que las laterales.

Escutelo triangular, finamente punteado y pubescente. Élitros de contorno subparalelo en los dos tercios basales y anchamente redondeados en el apical, no muy largos, 1,4 veces más largos que anchos tomados conjuntamente, con la máxima anchura en el medio; los húmeros bien marcados, en ángulo obtuso, explanados y salientes, visibles por encima; calo humeral bien marcado; superficie con el punteado mayor que el del protórax, bien marcado y menos denso, la pubescencia doble, una corta, regular, muy densa, aplicada sobre la superficie y dirigida hacia el ápice y otra muy larga, erecta y dispuesta en líneas de la base al ápice.

Metasternón con la declividad limitada por una quilla semianular propia del género. Abdomen según Fig. 2d, con el borde del primer esternito sinuado y el resto en ligera curva; superficie densamente punteada y con la pubescencia no muy larga, densa y aplicada. Pro- y mesotibia explanadas, de contorno subrecto y ensanchadas hacia el ápice, metatibias más redondeadas y cortas, su longitud casi igual a la suma de todos los artejos de los metatarsos; éstos con el segundo artejo casi tan largo como el primero (Fig. 2e).

Edeago según modelo Xyletininae (Fig. 2f), con el lóbulo medio ancho y con la estructura del saco interno provisto de pequeñas e irregulares piezas esclerotizadas (Fig. 3c); lóbulos de los parámetros poco desarrollados.

Hembra desconocida.

Material estudiado.

Holotipo: 1♂, etiquetado: «Barranco del Espartal | Baza - Granada - 750 m | 37°31'53"N 2°40'59"W | 15-VI-2017, Ilum UV | Arcadi Cervelló leg.» «Holotypus | Lasioderma | cervelloi n. sp. | A. Viñolas det. 2017». Depositado en la colección del autor.

Etimología. Especie dedicada a su recolector Arcadi Cervello, especialista en Lepidoptera, con el que nos une una estrecha y fructífera colaboración.

Biología. Desconocida, ya que el ejemplar tipo fue recolectado junto con otros coleópteros mediante trampa de luz UV.

Distribución. Sólo se conoce el ejemplar tipo capturado en el Barranco del Espartal (Mapa 1), en el término municipal de Baza, Granada. Su gran similitud con *L. haemorrhoidale* hace que sea necesaria una revisión de los especímenes de esta última especie depositados en las diferentes colecciones.

Lasioderma laeve (Illiger, 1807)

Material estudiado: 1♀, etiquetada: «Barranco del Espartal | Baza - Granada - 750 m | 37°31'53"N 2°40'59"W | 15-VI-2017, Ilum UV | Arcadi Cervelló leg.» «Lasioderma | laeve | (Illiger, 1807) | A. Viñolas det. 2017».

Especie conocida de Francia, España, Gibraltar, Portugal e Islas Baleares (Español, 1990, 1992).

Subfamilia Dorcatominae C.G. Thomson, 1859

Stagetus maciai Viñolas, 2011

Material estudiado: 2♂♂, etiquetados: «Barranco del Espartal | Baza - Granada - 750 m | 37°31'53"N 2°40'59"W | 15-VI-2017, Ilum UV | Arcadi Cervelló leg.» «*Stagetus* | *maciai* | Viñolas, 2011 | A. Viñolas det. 2017».

Especie descrita con una serie de ejemplares procedentes de Huesca (Ontiñena y Sena) y Zaragoza (Pina de Ebro) (Viñolas, 2011) y localizada posteriormente en Villanueva de Sigena (Huesca) (Viñolas, 2013a, b), siempre dentro del área de Los Monegros.

La recolección de esta especie en la zona de Baza no es de extrañar, ya que existe una estrecha relación fenológica con Los Monegros que se ha podido observar en diferentes invertebrados. Tal es el caso de *Euchloe* (*Elphinstonia*) *bazae* (Lepidoptera, Pieridae), descrito por Fabiano (1993) como subespecie de *E. charlonia* (Donzel, 1842), y su posterior localización en el área de Los Monegros (Back et al., 2005) con la descripción de la subespecie *iberae*. O el de *Longitarsus tunetanus* Csiki, 1940 (Coleoptera, Chrysomelidae, Alticinae), especie conocida de Túnez, Egipto e Israel, localizada en el Barranco del Espartal (Baza, Granada) (Bastazo, 1997) y posteriormente en Osera de Ebro (Zaragoza) (Petitpierre, 2001), únicas citas ibéricas de la especie.

Agradecimientos

A Arcadi Cervelló, de Barcelona, se agradece la cesión para estudio de los coleópteros recolectados en sus campañas entomológicas para el conocimiento de la fauna lepidopterológica ibérica. A Josep Muñoz, de Girona, la aportación de datos sobre la fauna de invertebrados de Los Monegros y de la zona de Baza, así como la ayuda en la realización de este trabajo.

Bibliografía

- Back, W.; Olivares, J. & Leestmans, R. 2005. Une nouvelle sous-espèce d'*Euchloe bazae* (Fabiano, 1993) d'Aragon, dans le N.-E. de l'Espagne: *iberae* ssp. nova (Lepidoptera: Pieridae). *Linneana Belgica*, **20**: 67-72.
- Bastazo, G. 1997. *El género Longitarsus Berthold, 1827 (Coleoptera Chrysomelidae) en la Península Ibérica: aspectos taxonómicos, sistemáticos y biológicos*. Tesis Doctoral. Universidad de Granada. 407 pp.
- Español, F. 1990. Nuevos datos sobre Anóbidos Ibéricos (Col. Anobiidae). *Miscel·lània Zoològica*, **12** (1988): 171-175.
- Español, F. 1992. *Coleoptera, Anobiidae*. En: Fauna Ibérica, vol. 2, Ramos, M.A. et al. (eds.). Museo Nacional de Ciencias Naturales. CSIC. Madrid. 195 pp.
- Fabiano, F. 1993. A new subspecies of *Euchloe charlonia* DONZEL (1842) from southern Spain: *bazae* ssp. nov. (Lepidoptera, Pieridae). *Linneana Belgica*, **14**(4): 205-216.
- Petitpierre, E. 2001. Especies nuevas o poco conocidas para la fauna ibero-balear de Chrysomelidae (Coleoptera). *Bolletí de la Societat d'Història Natural de les Balears*, **44**: 93-96.
- Viñolas, A. 2011. *Stagetus maciai* sp. n. de Dorcatominae de los Monegros, Aragón, Península Ibérica (Coleoptera: Ptinidae). *Elytron*, **24** (2010): 137-142.
- Viñolas, A. 2013a. Els Dorcatominae de la península Ibèrica i illes Balears. 3a nota. El gènere *Stagetus* Wollaston, 1861, amb la descripció de *S. confusus* n. sp. (Coleoptera: Ptinidae). *Orsis*, **27**: 95-121.
- Viñolas, A. 2013b. Noves dades sobre els Ptinidae de la península Ibèrica (Coleoptera: Bostrichoidea). *Orsis*, **27**: 303-306.

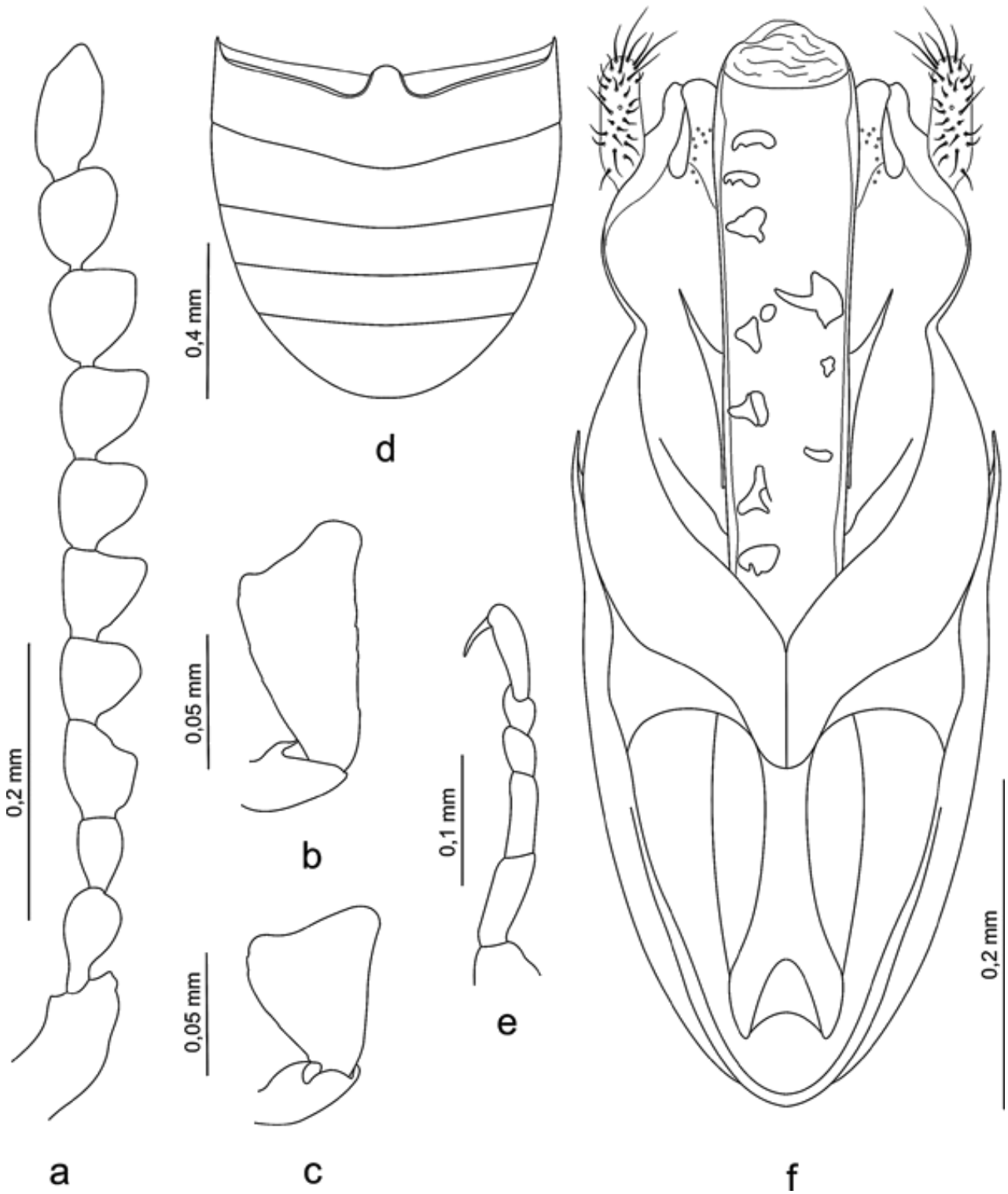


Fig. 2.- *Lasioderma cervelloi* n. sp.

- a.- Antena.
- b.- Último artejo del palpo maxilar.
- c.- Último artejo del palpo labial.
- d.- Abdomen.
- e.- Metatarso.
- f.- Edeago en visión ventral.

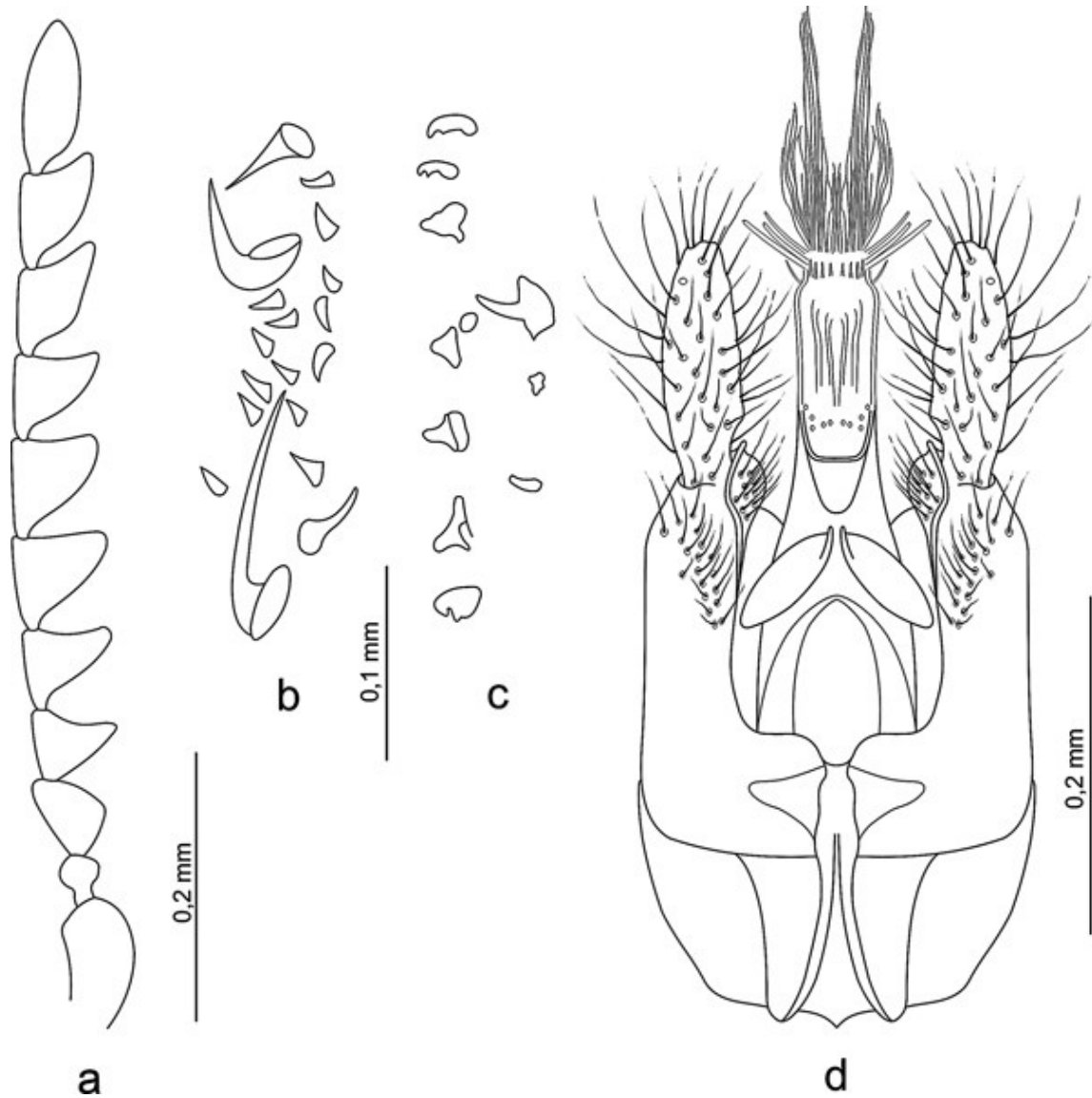


Fig. 3.- a.- *Lasioderma haemorrhoidale* (Illiger, 1807), antena del ♂. b.- *Lasioderma haemorrhoidale* (Illiger, 1807), piezas esclerotizadas del saco interno del eedeago. c.- *L. cervelloi* n. sp., piezas esclerotizadas del saco interno del eedeago. d.- *Stagetus maciai* Viñolas, 2011, eedeago en visión ventral.

Mapa 1.- Localidad de recolección, Barranco del Espartal, Baza, Granada.

