

Revisión

Aspectes més rellevants de l'estudi «La Salut a Palma»

J. Ferrer Riera*

Aquest treball vol sintetitzar els aspectes més rellevants de l'estudi «La Salut a Palma», que pròximament serà publicat, i que fou realitzat pels membres d'Estudis de Salut (Cooperativa S'Horabaixa, S.L.): M.^a Ll. Bauzá, M. Esteva, J. Ferrer, J. Miralles i A. Vicens; amb la col·laboració d'A. Botey i G. Marí.

L'Ajuntament de Palma s'adherí al Projecte Internacional impulsat per l'OMS «Ciutats Saludables» el juliol de l'any 1989. Per aconseguir que Palma sigui una «Ciutat Saludable» hem de partir de l'anàlisi de la nostra realitat. Cal per tant conèixer prèviament quina és la nostra situació de salut, quins són els canvis que es van produint, quines són les desigualtats en salut existents.

Amb les dades existents a les distintes fonts d'informació referents als anys 1988 i 1989, els tècnics d'Estudis de Salut (S'Horabaixa, SCL) responsables de la gestió del Servei Municipal de Promoció de la Salut de l'Ajuntament de Palma hem realitzat l'estudi «La Salut a Palma», que pretén donar una visió globalitzadora de la salut de Palma i dels seus ciutadans. Amb l'estudi de «La Salut a Palma» pretenem:

— Conèixer la distribució de factors demogràfics que poden condicionar la salut.

— Conèixer la situació medi ambiental de la ciutat de Palma i la seva rellevància com a factor influent en la salut.

— Monitoritzar el problema de salut, per tal de detectar canvis en les situacions prèvies i l'aparició de nous processos patològics.

— Promoure intervencions comunitàries en base als resultats a fi de solucionar els problemes de salut que per les seves característiques es puguin afrontar des de les institucions locals, amb una planificació coherent basada en el coneixement de la realitat.

— Difondre la informació sanitària als ciutadans de Palma per crear una consciència col·lectiva dels problemes que els afecten i cercar conjuntament solucions a curt i llarg termini.

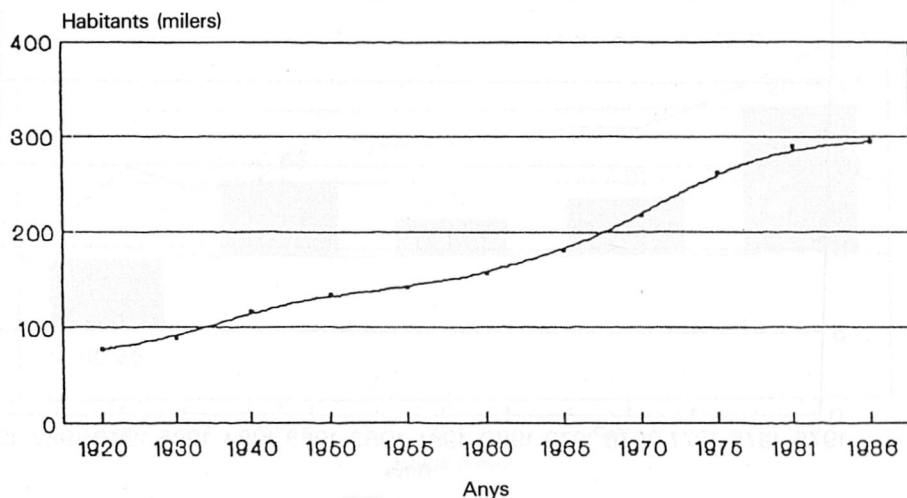
— Crear punts de partida per properes investigacions més profundes sobre els aspectes de salut més rellevants.

Els indicadors utilitzats fins al moment, en els diagnòstics de salut comunitaris, han quedat insuficients per abordar totes i cada una de les dimensions del nou concepte «Salut». A més, les fons de dades on anar a cercar aquestes indicadors estan generalment fora dels circuits rutinaris d'informació sanitària i la seva utilització es fa molt difícil; però mitjançant un esforç important s'ha pogut concloure la primera fase del diagnòstic de Salut de Palma en base a les dades sanitàries i medi-ambientals incloses dins els sistemes d'informació de rutines (la segona fase de l'estudi ja està en aquest moment en el seu punt més àlgid: el treball de camp de l'enquesta de salut).

El punt de partida d'aquest estudi està en la població de Palma l'any 1988 que era de 313.856 habitants de dret (població promig al 31 de juny); amb una densitat de 1.608 habitants per km². Aquesta densitat es pot considerar baixa si es compara amb altres municipis de l'estat espanyol, però s'ha de tenir en compte que dins el terme municipal de Palma s'inclou l'arxipèlag de Cabrera, pràcticament despoblat.

* Metge. Estudis de Salut.

EVOLUCIÓ DE LA POBLACIÓ DE PALMA 1920-1986



Fonts: Padrans Municipals 1920-86
Ajuntament de Palma
Elaboració pròpia

GRÀFICA 1

Aspectes socio-demogràfics

Els aspectes estudiats en aquest apartat els hem agrupat en dos grans blocs com són:

— Característiques demogràfiques de la població.

— Característiques socio-econòmiques. La població de Palma des del punt de vista demogràfic ha estat afectada per tres circumstàncies rellevants:

— Un creixement important de la població des de 1920, que es fa més acusat dels anys 65 a 75, en més d'un 20 % d'increment a cada padró (vegeu gràfica 1 a l'annex). A partir de l'any 1975 el creixement es desaccelera arribant al darrer interval padronal (1981-86) sols a un creixement de 1,64 %. Això es pot relacionar en la dis-

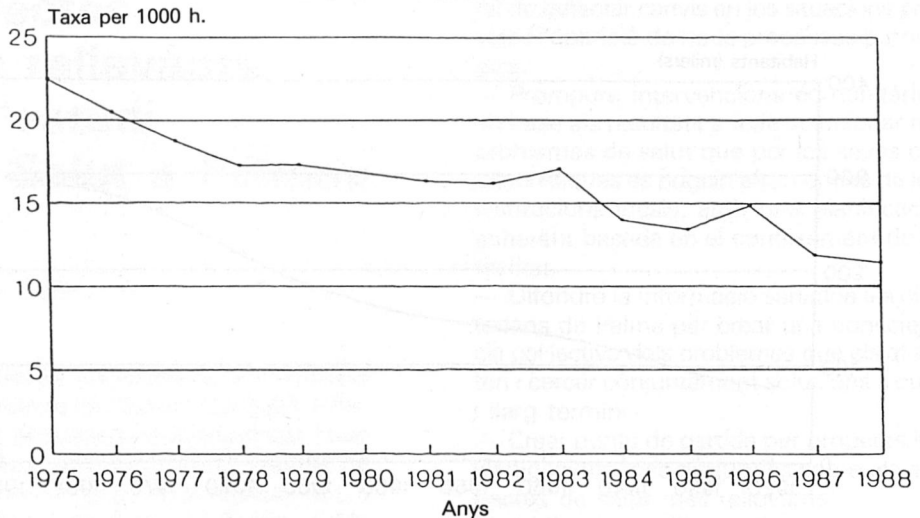
minució de la immigració a partir de l'any 1975 i amb el detriment paulatí de la natalitat (vegeu gràfica 2).

— La població de Palma està en una situació de vellesa demogràfica ja que un 16,68 % dels ciutadans tenen més de 60 anys (Índex de Roset).

Els anys 1984-85-86 i 87 s'ha produït una disminució, amb un 10,25 % en la població de 0 a 14 anys, fet atribuïble a la disminució de la natalitat. Per contra, la resta de grups d'edat han augmentat (vegeu gràfica 3).

— Les taxes brutes de natalitat en els darrers 13 anys han disminuït un 49 %, situant-se la taxa bruta de natalitat a 11,4 nascuts vius per 1.000 habitants a l'any 1988 i l'índex sintètic de fecunditat amb 1,52, el que ens situa en una situació críti-

EVOLUCIÓ NATALITAT 1975-88



Font: Padró Municipal 1975-88
Elaboració pròpia

GRÀFICA 2

ca des del punt de vista demogràfic, ja que per garantir el recanvi generacional a una comunitat aquest índex hauria de ser de 2,1.

De les característiques socio-econòmiques cal destacar:

— Un 28,21 % major de 14 anys no tenen estudis o tenen la primària incompleta, això és el que es denomina l'índex d'analfabetisme funcional.

— L'índex d'edat-dependència ens dona la proporció de persones que depenen econòmicament, social i assistencialment dels que es troben en edat de mantenir-los (individus dependents de la població poencialment activa). Aquest índex a Palma és de 51,75 %, és a dir, més de la meitat de la població depèn de l'altra part de la població.

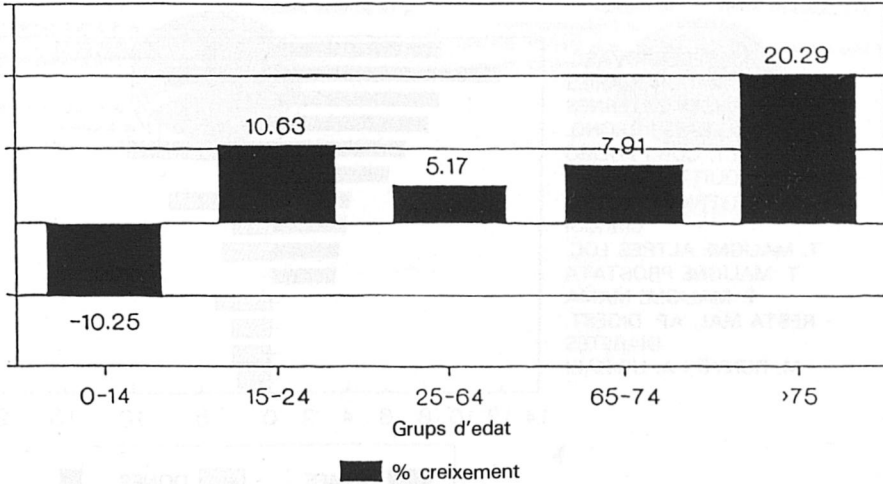
Mortalitat a Palma

L'any 1988 es varen produir a Palma 2.586 defuncions que representen 8,24 defuncions/1.000 habitants. Els morts de 65 i més anys representen el 73,4 % de la mortalitat total.

La primera causa de mort de la població global són les malalties cardio-circulatories, amb un 41 % del total de defuncions; com a segona causa trobam els tumors malignes amb un 25 % i la tercera causa la trobam a les malalties de l'aparell respiratori amb un 9 %.

Entre sexes es corrobora que les dones viuen més anys i presenten una menor mortalitat que els homes. La primera causa de mort en els homes són les malalties isquèmiques del cor (11,7 %) mentre que

CANVIS PARTICIPACIÓ GRUPS D'EDAT 1984-88



Font: Rectificació padró 1983 i 1988
Ajuntament de Palma
Elaboració pròpia

GRÀFICA 3

a les dones ho són les malalties cerebrovasculars (16 %) (vegeu gràfica 4).

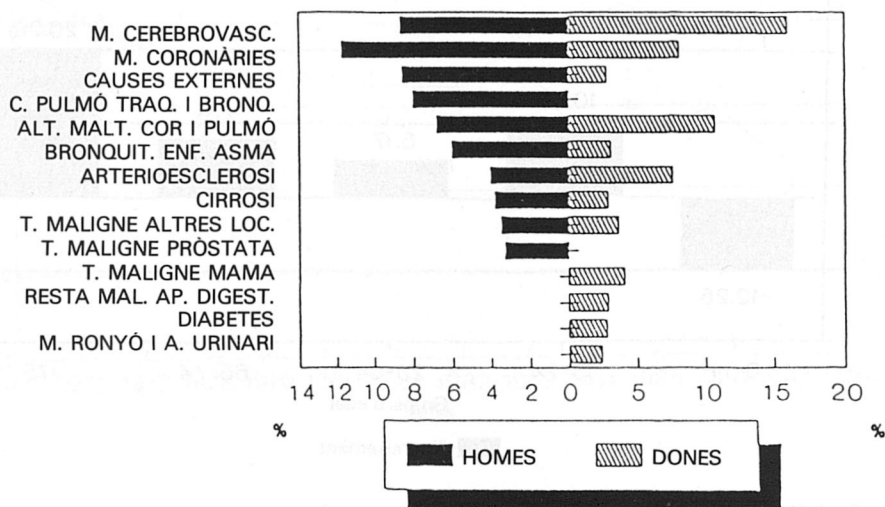
La taxa de mortalitat infantil de Palma a l'any 1988 era de 10,8 menors d'un any morts per cada mil nascuts vius al mateix període. Aquesta taxa, que es pot considerar acceptable, és tres punts superior a la de la CAIB del mateix any. Pel que fa referència a la mortalitat perinatal la taxa de l'any 1988 fou de 13,12 per mil, superior en 2 punts a la de la CAIB.

Entre la població de 1 a 34 anys, la primera causa de mort són els accidents i els traumatismes (causes externes), essent la taxa de mortalitat per aquesta causa molt superior a la de les que la segueixen. Dins aquest grup de població destaquen els que es troben entre 20-24 anys, tant homes com dones, en els quals el 80 % de

defuncions són degudes a accidents i traumatismes. D'aquestes el 40 % son degudes a accidents per vehicles a motor. Cal ressaltar que el 30 % dels anys prematurament perduts per la població de Palma (APVP) tenen com a causa els traumatismes i accidents (causes externes). En els homes la segona causa de mort prematura són els tumors malignes d'aparell respiratori, juntament amb la cardiopatia isquèmica, cada una d'elles amb un 8 % del total; i en les dones la segona causa de mort prematura, amb un 8 % del total, ve donada pels tumors malignes de mama (vegeu gràfica 5).

L'esperança de vida a Palma és inferior a les de cada una de les illes de la CAIB amb 70,4 anys pels homes i 78,6 per a les dones (vegeu gràfica 6).

DISTRIBUCIÓ PERCENTUAL PRIMERES CAUSES DE MORT SEGONS SEXE PALMA 1988



Font: IBAE, Defuncions 1988
Elaboració pròpia

GRÀFICA 4

Morbiditat a Palma

L'estudi es basa en la «morbiditat diagnosticada» a través del registre de malalties infeccioses (EDO) provinent de la Conselleria de Sanitat. Aquest registre pensam que no és el més adequat per a l'estudi de la morbiditat; però és pràcticament l'única font de dades existent en aquest moment, que fa referència a tota la població del municipi.

Les malalties amb una major taxa d'incidència són en primer lloc les infeccions respiratòries agudes (IRA), seguides del grip i els «altres processos diarreics» (vegeu gràfica 7).

Les taxes d'incidència a Palma corresponents a la disenteria bacil·lar, gonocòccia, sífilis, hepatitis i tuberculosi pulmonar han

estat superior a les espanyoles; mentre que les taxes de brucel·losi i febre tifoidea han estat més baixes.

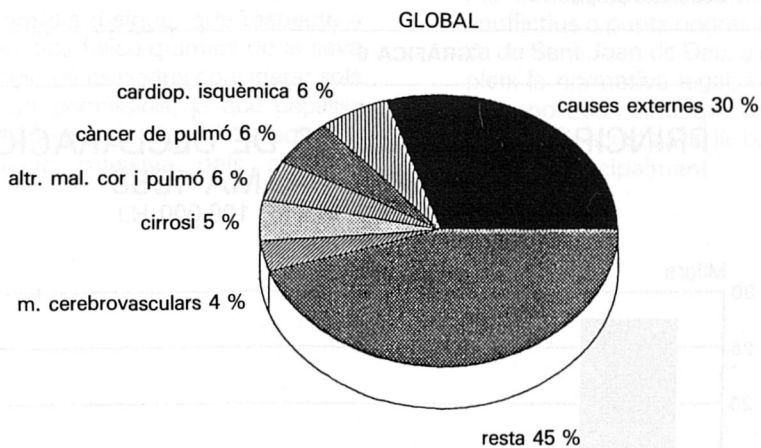
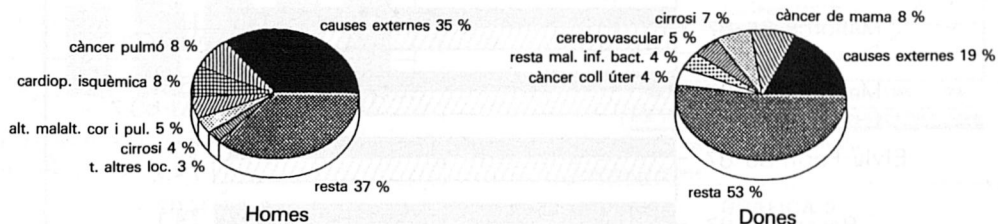
Situació medi ambiental a Palma

En els vehicles a motor trobam la principal causa de la problemàtica ambiental al municipi de Palma, ja que són quasi l'única font de contaminació atmosfèrica i la principal font de renous, més concretament els ciclomotors.

A Palma existeix 1 vehicle per cada 1,7 habitants, i si tenguéssim en compte la capacitat legal de conducció tendríem 1 turisme per cada 1,5 persones.

ANYS POTENCIALS DE VIDA PERDUTS

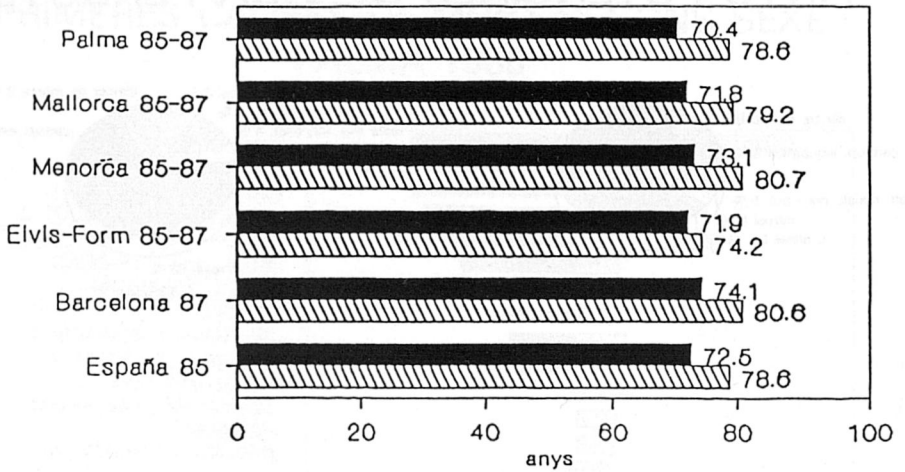
PALMA DE MALLORCA 1988



Font IBAE, defuncions 1988
Elaboració pròpia

GRÀFICA 5

Esperança de vida al néixer

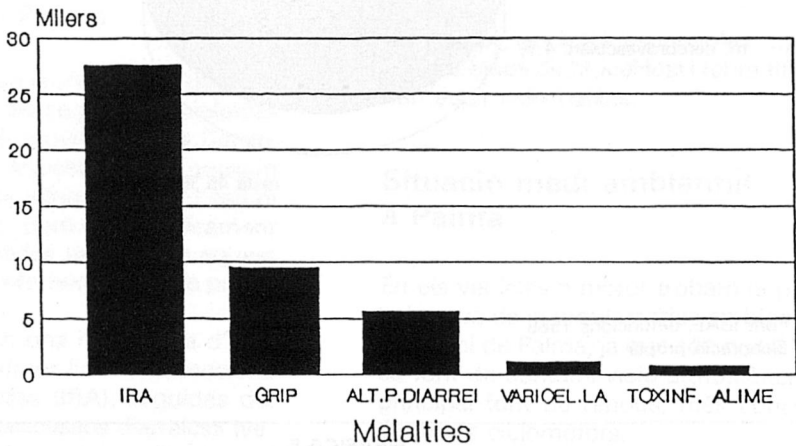


Font: IBAE, Taules de mortalitat
INE 1985. Anàlisi Mortalitat
a Catalunya 87. Elaboració pròpia

■ homes ▨ dones

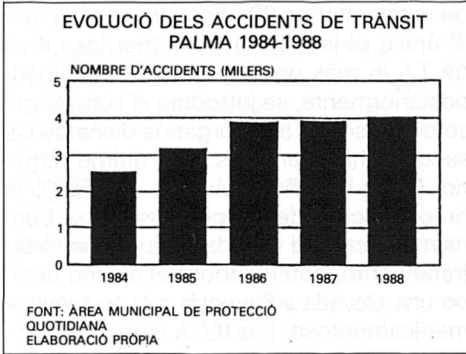
GRÀFICA 6

PRINCIPALS MALALTIES DE DECLARACIÓ OBLIGATÒRIA. PALMA 1988 (TAXES D'INCIDÈNCIA PER 100.000 H.)



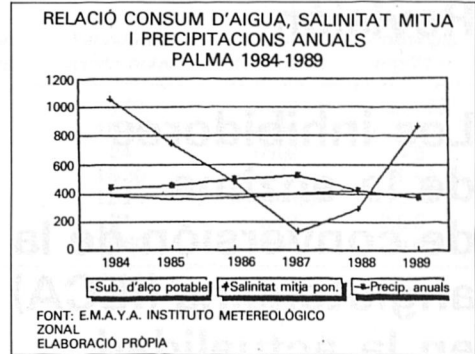
Font: Conselleria de Sanitat
Elaboració pròpia

GRÀFICA 7



GRÀFICA 8

L'any 1988 es produïren 4.013 accidents de trànsit (vegeu gràfica 8), que significa 11 accidents per dia. D'aquests es produïren 2.549 víctimes amb 27 morts, dels quals el 46,1 % foren causats per la conducció de ciclomotors i motocicletes. A Palma l'any 1988 es consumiren 236 litres/habitant/dia d'aigua; que respecte a la característica físico-química de la seva salinitat (clorurs) es podria considerar sols sanitàriament permisible, ja que depassa el límit de 350 mg de clorur/l. La possible contaminació massiva dels aqüífers



GRÀFICA 9

pròxims a la línia de costes, l'excessiu consum d'aigua i la manca de precipitacions anuals, són factors que tenen molt a veure amb l'excesiva salinitat de l'aigua (vegeu gràfica 9).

Medi ambientalment, al municipi de Palma trobam com a punts potencialment conflictius o punts negres la central tèrmica de Sant Joan de Deu, a pesar que compleix la normativa legal, i la 2.^a pista de l'aeroport de Palma que és focus de contaminació acústica a la barriada de Can Pastilla principalment.