

PESALS I PONDERALS MONETARIS LOCALITZATS AL TERME MUNICIPAL DE BELLPUIG I ENTORNS

per Jaume Torres i Gros

Després d'escriure sobre les premonedes al passat número dels *Quaderns del Pregoner*, continuem explicant la diversitat de formes i d'objectes metàl·lics que donaren el valor material per poder intercanviar productes. Materials com el plom, el coure, la plata o l'or, els quals al segle VIII aC adapta el regne de Lídia, o com a mesura de pes i grams el regne de Babilònia, creant així un sistema de valor monetari segons el pes i el valor dels metalls. Els pesals es posaven en unes balances i el seu contrapès s'usava per garantir el valor de les monedes, i foren l'origen d'oficialitat i garantia del valor per les autoritats jurídiques amb llicència del rei.

La diferència entre pesals o ponderals és en l'aspecte monetiforme, i generalment podien ser oficials o privats. Uns portaven marca o seca i els altres de canviadors o banquers. Segons la seva funció eren creats amb la finalitat de comprovador del pes, vers mercaderies, metalls o moneda, de manera que el venedor pesava el producte davant dels clients com a prova que li lliurava allò quantificat i, per tant, el valor demanat. El comprador tenia dret a verificar si la peça de moneda que li lliuraven tenia el pes, i per tant, el valor que se li atribuïa.

Els primers pesals i ponderals apareixen al segle III aC a la península ibèrica quan es desenvolupa una cultura pròpia entre les tribus o regnes. En el contacte amb altres cultures vingudes des del mar Mediterrani, inicien transaccions comercials. Amb els forasters com els fenicis, grecs, romans... amb valor monetiformes i d'ells aprengueren a dotar-se de moneda pròpia, a la vegada que mantenien l'ús dels pesals o ponderals.¹

1) M. CRUSAFONT I SABATER. *Pesals Monetaris de la Corona Catalanoaragonesa*. Societat Catalana d'Estudis Numismàtics. Institut d'Estudis Catalans (Barcelona, 1999).

Cal dir que existeixen tres grans taules de pesals, sobre el comercials, els medicinals i els argenters per l'or i la plata. S'entén ser el pesal una peça que compleix, segons Crusafont, les característiques següents:

- 1) *Té un pes que no es correspon amb cap de les escales habituals del comerç, l'orfebreria o la medicina.*
- 2) *Té aplicació a comprovar el pes de monedes de plata i or.*
- 3) *Està fabricat a comprovar el pes de valor d'aram, llautó, plom i vidre.*
- 4) *Té la forma de les monedes, és a dir, és rodó.*
- 5) *En una de les cares troben l'estampa de la moneda que ha de comprovar o algun tipus que en reproduïx els trets essencials. L'altra cara és llisa, o bé porta una marca de fàbrica. Aquest criteri es compleix en la immensa majoria dels pesals europeus coneguts. Al nostre país en trobarem nombroses desviacions. [Falla especialment el criteri, ja que els principals pesals catalans com eren els de florí i croat, estan gravats per les dues cares. Pel que fa al metall, la major part dels nostres pesals són de llautó; excepcionalment d'aram i en poc casos de plom].*

Hi ha antecedents de pesals monetaris a l'edat antiga, amb exemples prou abundants en l'àmbit de Babilònia, bizantins i de la part islàmica. Els catalans degueren copiar dels andalusins el costum de comprovar el pes de la moneda d'or. Entorn al segle X, amb els pesals de mancusal, en referència al dinar o mancús d'or que s'havia de comprovar, amb l'ús dels pesals en l'àmbit cristià, bastant abans del segle XIV, com passà a França. L'absència de pesals a l'Europa occidental en l'època medieval respon probablement a l'absència de tipus d'objectes monetaris d'alt valor circulant. La reaparició dels pesals es produirà des de l'inici del segle XIV a Catalunya, i a Castella i Portugal al XV.²

Hi ha teories que estudien la possible moneda monetiforme que podrien ser els possibles pesals. A la població de Mataró apareix un estudi de peces discoïdals (fitxes). Donat el gran nombre d'aquestes peces exhumades, es decidiren a realitzar un petit estudi d'aquestes peces discoïdals de ceràmica. L'estudi, fet per l'arqueòloga Zaida Castro, dóna tota una sèrie d'hipòtesis:

- 1) Taps de recipients.
- 2) Fitxes o peces de joc.

I així fins la teoria que diu podrien ésser peces amb la funció de ponderal.³



2) M CRUSAFONT SABATER. *Pesals Monetaris de la Corona Catalanoaragonesa*.

3) M. LLADÓS I RIUS. *Sistema Métrico Decimal y Monedario Español* (Barcelona, 1868).

Amb aquesta base puc dir que he trobat peces discoïdals de plom i coure, que sí que poden tenir la funció de ponderals, o molt pròximes a la moneda monoforment llisa vers i revers, com ho són segurament les quadrículades del mateix metall de plom i coure.⁴

Al segle XIV, l'any 1339, el rei Pere III de la Confederació catalano-aragonesa fa controlar el pes monetari. Seran marcats els ponderals de les poblacions amb doble control de l'argenter de la població. Per exemple la marca B de seguretat era la indicativa del control de la ciutat de Barcelona; a la vegada es grava els croats. Mentre que als florins apareix una rosa de dues monedes importat (?) encunyades a Catalunya, si bé no sorgiren altres contramarques barcelonines. Se sap que a la ciutat de Lleida apareixen ponderals i marques l'any 1347 a petició dels Paers.

En temps de Ferran II, entra en joc l'opció monedal castellana, degut a la descoberta americana. Al segle XVI, dins la divisa europea ara apareixen els pesals amb marca R del Ral castellà, que segons diu Llobet disposa el rei Felip V a Castella l'any 1731,⁵ i la marca de població. Els pesals de la R servien doncs per a la comprovació del ral castellà, però no es pot descartar que en una primera etapa fossin emprats també per als rals catalans, que tenien un contingut d'argent poc diferent al segle XVIII.

Els pesals locals, segons Crusafont, servien pel control de la moneda que va prendre la ciutat de Barcelona a mitjan segle XIV i, sobretot a partir del 1405, varen ser adoptats també per altres ciutats catalans. Naturalment també es van introduir en els altres regnes de la Corona Catalanoaragonesa.

En la visió conjunta sobre els pesals monetaris locals, hem de destacar tres punts essencials:

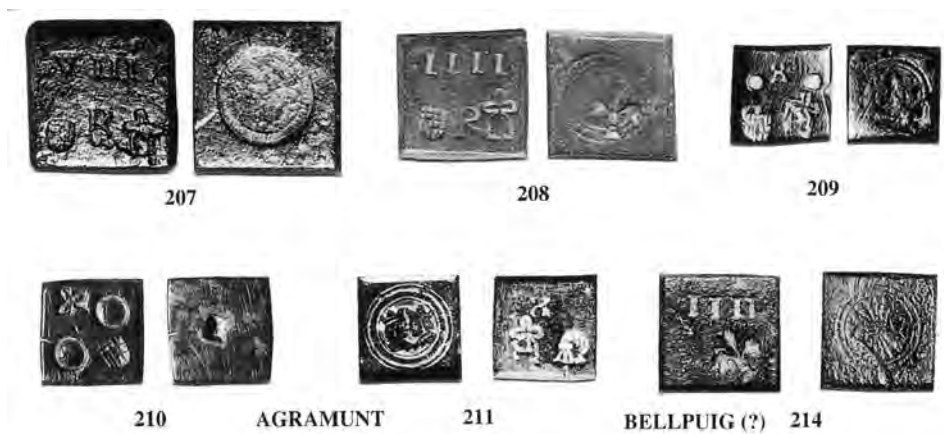
- 1) Tot sembla indicar que només coneixem una petita part del tema.
- 2) La cronologia del grup sembla força tardana.
- 3) Observem una gran precarietat de mitjans.

Continua dient Crusafont que els pesals locals tenen com a característica comuna la tosquetat de factura i el reaprofitament. A més, la meitat de les peces que cataloguen són pesals castellans, barcelonins o d'altres poblacions reaprofitats.

Les peces que documenta Crusafont al seu llibre sobre ponderals diu que: *coneixem sis pesals amb la marca d'un puig cimant de llir de costats rectes que atribuïm a Agramunt per la procedència d'almenys dues de les peces. Tots aquests pesals porten també la marca de Barcelona i són, per tant, pesals reaprofitats. L'escudet de Barcelona és de base arrodonida i, d'aquesta manera, cal situar aquest pesal com a mínim a la segona meitat del*

4) Zaida CASTRO. Revista *Laietania* d'Estudis d'Arqueologia del Maresme (Mataró, 1981), pàg. 49, lam. 18.

5) Josep M LLOBET PORTELLA. *Els problemes del sanejament monetari a la Cervera del 1611*.



segle XVII. Les peces 207, 208, 209, 210 i 211 mostren haver estat inicialment pesals múltiples del ral castellà reaprofitats a Barcelona i després haver estat afinats de nou a Agramunt. La peça 208, de 4 rals, porta encara una marca de llir que, com veurem, hem atribuït amb dubtes a Bellpuig (pàg. 268).

També per indicis de procedència proposa Bellpuig com a lloc possible de la marca del lliri. Es cert que la vila emprà predominantment en els seus senyals la triple muntanya cimada de creu, però també als sisens de la Guerra dels Segadors s'utilitza el puig cimat de llir. A més de la peça 214, que és de 4 rals castellans, cal incloure-hi la 208, que porta a més marques de Barcelona i d'Agramunt, que ja ha comentat abans, segons pàg. 270.⁶

DESCRIPCIÓ DELS PESALS CATALANS LOCALS. SEGLES XVI I XVII.

Agramunt: Puig cimant de base tancada i costats rectes. El pesal 208 es descriu ser de 4 rals, i de llautó. A sobre, punxons, IIII (Valor), R, escudet de Barcelona quadrat i el puig. A sota, rastres de la marca del ral castellà i llir, potser de Bellpuig. Pes: 13,24 g (3.31 g) Mides: 16x16 mm.

El pesal 214 de 4 rals de Bellpuig (?); Flor de llir sobre un petit puig. A sobre, punxons, IIII (valor). A sota, marca (múltiple) del punxo del ral castellà. Pes 13,16 g (3.29). Mides: 15x15 mm. (pàg. 271).⁷

El pesal localitzat nou de Bellpuig és com els anteriors, troncopiramidal. A sobre punxons, VIII valor ral, R, i l'escudet de Barcelona base arrodonida, com la peça 208 citada.

6) M. CRUSAFONT SABATER. *Pesals Monetaris de la Corona Catalanoaragonesa*, pàg. 270.

7) M. CRUSAFONT SABATER. *Pesals Monetaris de la Corona Catalanoaragonesa*, pàg. 271.



Balances d'argent.



Balances comercials i jocs de Pesos de llautó i ferro comercials apareixen inscrits el seu pes, visible, època moderna, els quals han arribat a finals del segle XX.

Sobre els pesals que s'atribueix a Agramunt amb marca de puig cimati i costats rectes o forma creu, sembla que possiblement Crusafont desconeix la cronologia de les encunyacions locals de la vila de Bellpuig, que la documentació clarament identifica aquesta vila amb les marques o senyals amb un puig cimati de creu i, en alguns cas, amb flor de llir. Entre els segles XIV i XVI apareixen amb tres cims amb creu al central, i tot fa pensar que s'ha fet un embolic. Entre els símbols heràldics locals hi ha marques de les dues poblacions molts semblants; d'Agramunt no crec que els seus símbols heràldics locals hagin portat una creu.

Els pesos comercials localitzats a Bellpuig a l'època medieval era freqüent trobar-los en forma de pera, i metall ferro, que entra en desús a l'edat moderna. I hom tendí a fer els pesos comercials massissos i formant famílies de peces i mides de la mateixa forma. Els de llautó solen ser de forma tronco cònica molt afuada, i solen acabar en anella o, més freqüentment, en un pom. Més modernament aquest pesos eren cilíndrics, altres de ferro, de forma més o menys quadrangular i provistos d'una anella articulada que permetia transportar-los fàcilment; anaren evolucionant i, amb el temps, avui ja són peces de museu.

Com he anat fent amb les monedes i premonedes anteriorment, faig una catalogació orientativa dels pesals o ponderals i pesos comercials. Són objectes localitzats fent arqueologia de camp i per la població, de peces de metalls des la prehistòria a l'edat Mitjana i Moderna. Una ordenació d'elles posades en ordre cronològic, segons exposo a les meves teories, que són pròpies i no d'un professional.

CLASSIFICACIÓ

1) Pesal o ponderal de plom, sembla ibèric vers el III aC al I dC forma doble octogonal de base triple plects.

Mides: 15 mm d'alçada i 5 mm centre discoïdal.

Pes: 14,8 g.



2) Pesal de plom, sembla ibèric forma piramidal amb base plana.

Mides: 20 mm x 8 mm de gruix.

Pes: 5,5 g.



3 i 4) Pesals o ponderals de plom, mon antic, forma discoïdals o rodons de cara llisa, podrien ser una fitxa o premoneda.

El primer: Mides: 25 mm i gruix 4 mm. Pes: 30 g.

El segon: 28 mm i 4 mm de gruix. Pes: 23 g.



5 i 6) Pesals o ponderals de coure, formes discoïdals igual que les anteriors.

Mides: 16 mm x 2.2 mm x 2 mm de gruix.

Pes: 16 g.

Mides: 31 mm. x 3 mm de gruix.

Pes: 24 g.



7) Pesal de plom. Possible romà, forma de llentilla.

Mides: 15 mm x 5 mm de gruix.

Pes: 8,5 g.



8 i 9) Pesals o ponderals de plom podria ser ibèric antic. Forma quadrangular allargada, el primer porta el senyal d'una creu i X creuada a les bandes una ratlla centrada, sota llis. El segon amb totes les parts llises.

El primer. Mides: 20 mm llargada x 10 mm x 10 mm de gruix. Pes: 29 g.

El segon. Mides: 20 mm x 8 mm de gruix.

Pes: 17 g.



10, 11, 12, 13 i 15) Pesal de coure i plom. Quadrangulars; podrien ser romans.

El primer, el petit, de coure. Mides: 8 mm x 8 mm x 1 mm de gruix.

Pes: 2 g.

El segon, el mitjà, de coure. Mides: 20 mm x 2 mm de gruix.

Pes: 10 g.

El tercer, de coure, és el gran. Mides: 24 mm x 16 mm x 4 mm de gruix.

Pes: 36 g.

El quart, de plom, gran. Mides: 26 mm x 6 mm de gruix.

Pes: 44 g.

El cinquè, de plom, mitjà. Mides: 17 mm x 16 mm x 4 mm de gruix.

Pes: 34 g.



16) Pesal de plom arrodonit, forma de botó sobresortit, base llisa i un forat al cantó. Podria ser àrab.

Mides: 18 mm x 5 mm de gruix. Alçada 6 mm.

Pes: 16 g.



17) Pesal de plom vidriat de forma octogonal, acolorit i rogenc, podria ser àrab o visigot.

Mides: 12 mm x 1 mm de gruix.

Pes: 10 g.



18, 19, 20 i 21) Pesals de plom, arrodonits, base plana i dos semblants molt rústics.

El primer sembla portar la marca flor de l'lr de Lleida.

Mides: 14 mm x 6 mm de gruix.

Pes: 14 g.

El segon. Mides: 16 mm x 12 mm x 6 mm de gruix.

Pes: 15 g.



El tercer molt rústic .

Mides: 20 mm x 7 mm de guix.

Pes: 29 g.

El quart sembla l'anterior.

Mides: 17 mm x 8 mm de guix.

Pes: 30 g.



22 i 23) Pesals de coure arrodonits, semblants als anteriors.

El primer. Mides: 14 mm x 5 mm de guix.

Pes: 1,5 g.

El segon. Mides: 15 mm x 10 mm de guix.

Pes: 1,8 g.



24) Pesal o ponderal de coure forma sembla, pom àrab.

Mides: 16 mm x 2 mm de guix.

Pes: 5 g.



25) Pesal o ponderal de coure semblant a l'anterior, forma pom més simple, pla.

Mides: 14 mm base a sobre 9 mm. Alçada 11,6 mm.

Pes: 9 g.



26) Pesal o ponderal de coure, semblant als interiors, acaba amb pom. Sembla d'època moderna. Porta tres contramarques A x O i un 8 per sota.

Mides: 18 mm. Alçada 22 mm.

Pes: 11,5 g.



27) Ponderal de coure època medieval, forma igual a moneda de florí,

Anvers: escut de cairó del Principat de Catalunya.

Revers: llis

Mides: 13 mm i 2 mm de gruix.

Pes: 2,8 g.



28) Ponderal de coure format d'època com l'anterior, ara moneda de croat.

Anvers: Escut del Principat de cairó. Voltat per una orla flor ovulada.

Revers: Creu Patriarcal catalana un punt per banda. Voltat també per una orla amb flor.

Mides: 18 mm x 2 mm de gruix .

Pes: 3,2 g.



29) Ponderal de coure de Barcelona marca de VIII rals (castellà o català) reaprofitat.

Anvers: la marca escudet redonet de la ciutat la marca de 8 rals i la lletra R.

Revers: llis.

Mides: 20 mm x 6 mm de gruix.

Pes: 26 g.



30) Ponderal de coure de Bellpuig de VIII rals. Sembla l'anterior, reaprofitat.

Anvers: Flor de llir gran sobre un petit puig, amb les marques B de Barcelona i la marca R, ral castellà.

Revers Llis.

Mides: 20 mm x 6 mm gruix.

Pes: 26 g.



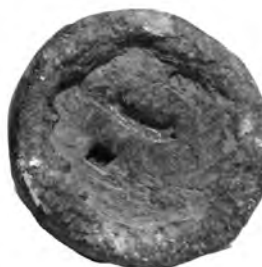
31) Jocs de Ponderals de Llautó, d'època moderna, des del mig gram fins als de trenta (XXX) grams.



32) Pesal de Ferro, comercial, d'època moderna, segle XVI. Forma de pera porta tres marques una sobre l'agafador escudet català molt gastat, a sota un lleó rampant i altra la lletra K. Possible referent a quilo.

Mides: 59 cm. per 4 cm d'alçada per 1 cm de l'agafador.

Pes: 62 g.



33 i 34) Pesals de ferro comercials, medievals, grans anelles i quadrangulars.

El primer. Pes: 33 g.

El segon. Pes: 44 g.

