

OMPHALODES PAVONIANA BOISS.,
PLANTA ESPAÑOLA (*)

B. CASASECA & J. FERNÁNDEZ DÍEZ

Departamento de Botánica, Facultad de Ciencias, Salamanca

(Recibido el 30 de septiembre de 1976)

Resumen. Se confirma la existencia de *Omphalodes pavoniana* Boiss., recolectada en Aldeacipreste (Salamanca), como taxón perteneciente a la flora española.

Summary. In this paper, the presence in Spain of *Omphalodes pavoniana*, collected in Aldeacipreste (Salamanca), is confirmed.

En el año 1944 CABALLERO, herborizando al sur de la villa extremeña de La Garganta, en el límite con la provincia de Salamanca, recogió un *Omphalodes* que identificó como *O. pavoniana* Boiss., taxón descrito por BOISSIER (1849) con un pliego sin localidad de plantas herborizadas por PAVÓN (fig. 1).

Al comunicar su hallazgo, CABALLERO (1945: 529, 549) hace una minuciosa y detallada descripción, acompañada de un dibujo, testimoniando su hallazgo con dos pliegos depositados en el Herbario del Jardín Botánico de Madrid: Baños de Montemayor (Cáceres), 23.V.1944 (MA 94723) y La Garganta (Cáceres), 8.VI.1945 (MA 94722). Señala en su nota que los frutos, muy jóvenes todavía, no se prestan a una descripción.

En el volumen 3 de *Flora Europaea* se dice, al referirse a *Omphalodes pavoniana* Boiss., que el testimonio en España es probablemente erróneo. Desconocemos las razones para expresar la duda de que el citado taxón pertenezca a la flora española, máxime teniendo en cuenta que PAVÓN recorrió la co-

(*) Trabajo presentado al Simposio Conmemorativo del Centenario de LAGASCA.

marca en que CABALLERO recogió su material de *Omphalodes pavoniana* Boiss., según constata PAU (1926).

Con el fin de confirmar el testimonio de CABALLERO, hemos recorrido intensamente la zona limítrofe de las provincias de Cáceres y Salamanca, habiendo tenido la fortuna de encontrar en las proximidades del pueblo salmantino de Aldeacipreste, en pleno dominio de *Quercus pyrenaica* Willd., ejemplares de *Omphalodes pavoniana* Boiss. con flor y fruto perfectamente desarrollados. Nuestros ejemplares muestran los aquenios hirsutos y el margen claramente dentado-ciliado, carácter que individualiza y tipifica a este taxón (fig. 2).

Con *Omphalodes linifolia* (L.) Moench presenta claras diferencias: las hojas del tallo en *Omphalodes linifolia* son angostas, linear-lanceoladas u oblongo-lineares; los frutos presentan el margen del aquenio muy encorvado, con dientes obtusos y rugosos transversalmente; en *Omphalodes pavoniana* las hojas del tallo son redondeadas en la base, semiabrazadoras y acuminadas, y los frutos presentan el disco pubescente y el margen claramente erizado-ciliado.

La clave de *Omphalodes* de *Flora Europaea* debe modificarse de la siguiente manera para incluir *O. pavoniana*:

- | | |
|----------------------------------------------------------------------------------------|----------------------|
| 1 Flores solitarias, axilares; corola 3-4 mm. | scorpioides |
| 1 Flores la mayoría en cimas terminales, corola 5-10 mm. | |
| 2 Perennes; flores azules. | |
| 3 Hojas basales lanceoladas. | nitida |
| 3 Hojas basales ovales. | |
| 4 Hojas agudas; cáliz con pelos apretados (densos). | verna |
| 4 Hojas obtusas; cáliz glabro. | luciliae |
| 2 Anuales; flores blancas raramente azules. | |
| 5 Ala de los aquenios fuertemente recurvado-crenada o dentada. | |
| 6 Inflorescencias con brácteas. | kuzinskyanae |
| 6 Inflorescencias sin brácteas. | |
| 7 Margen de los aquenios muy encorvado con dientes obtusos y rugosos transversalmente. | linifolia |
| 7 Margen de los aquenios claramente erizado-ciliado. | pavoniana |
| 5 Ala de los aquenios erecta, entera. | |
| 8 Aquenios hirsutos. | littoralis |
| 8 Aquenios glabros. | brassicifolia |

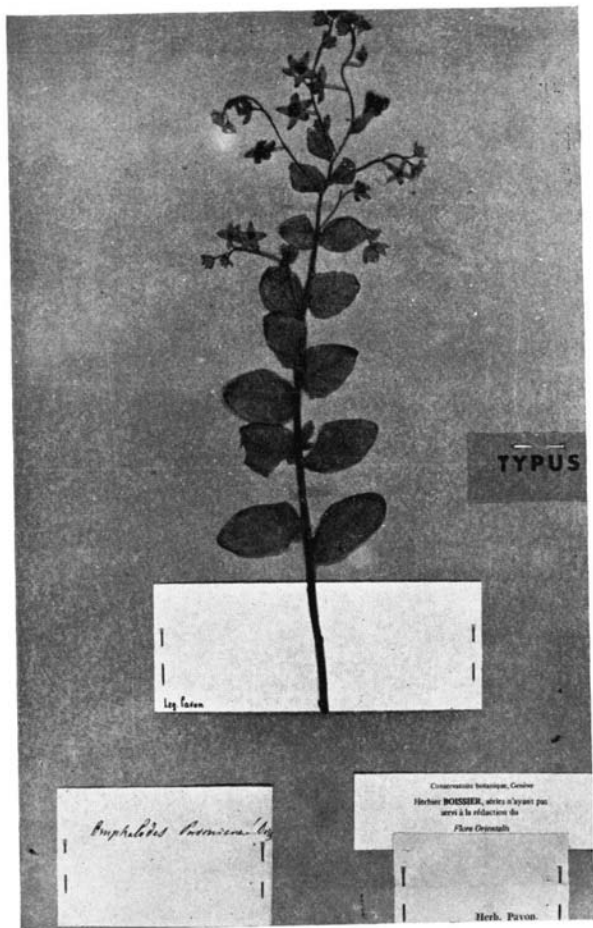


Fig. 1.—Tipo de *Omphalodes pavoniana* Boiss. (GE).

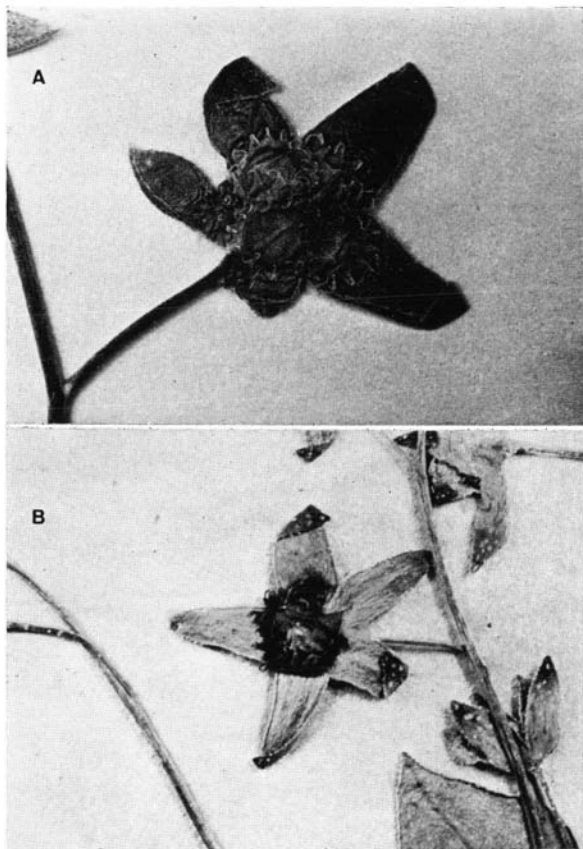


Fig. 2.—Frutos de *Omphalodes pavoniana* Boiss. A, de uno de los ejemplares recolectados en Aldeacipreste (Salamanca). B, del tipo de BOISSIER (GE).

BIBLIOGRAFIA

- BOISSIER, P. E. (1849) *Diagnoses Plantarum orientalium novarum*. Lipsiae & Parisiis.
- CABALLERO, A. (1945) Ilustraciones de la flora endémica española. *Anal. Jardín Bot. Madrid* 5: 523-557.
- FABRE, G. & R. M. NICOLINI (1974) Sur la morphologie des akènes de quelques Borriginacées de la flore de France. Interet systématique de cette étude. *Bull. Soc. Bot. Fr.* 121: 133-144.
- PAU, C. (1926) Misceláneas botánicas II. *Bull. Inst. Catalana Hist. Nat.* 26: 73.