



“La sangre derramada nos calienta más el corazón”. Mural realizado por el colectivo de Diseño la Colmena en Medellín, Colombia.

<http://polinizaciones.blogspot.com/2014/03/polinizando-mesoamerica-resiste-en.html>

Imbricaciones del nuevo patrón de reproducción y la violencia política en América Latina

Entrelaçamentos dos novos padrões de reprodução e a violência política na América Latina

Interweaving of the New Pattern of Reproduction and Political Violence in Latin America

Maribel Rivas Vasconcelos
Universidad Autónoma Metropolitana-Xochimilco
maribelr.vasconcelos@gmail.com

Resumen: Este artículo tiene el propósito de reflexionar brevemente en torno a la imbricación de los procesos económicos y la violencia política que prevalecen en el presente en América Latina. En congruencia con lo anterior se retomaron ciertos ejemplos que permiten enmarcar los procesos económicos y políticos de la región desde conceptos como: periferia, desarrollo, patrón de acumulación, estado, capital, entre otros. Se hace referencia al papel de la región latinoamericana en el proceso de mundialización del sistema capitalista aludiendo a la indivisibilidad de los procesos económicos y políticos.

En la primera parte del trabajo se hacen algunas notas que nos permiten entender el concepto de "patrón de reproducción". En la segunda parte se busca comprender algunas de las características y consecuencias del nuevo patrón de reproducción a través de la producción minera.

Palabras clave: periferia, desarrollo, patrón de acumulación, Estado, capital.

Resumo: Este artigo tem o propósito de refletir brevemente sobre o entrelaçamento entre os processos econômicos e a violência política que prevalece na América Latina. Consistente com o acima exposto se retomam alguns exemplos para enquadrar os processos econômicos e políticos na região a partir de conceitos como: periferia, desenvolvimento, padrão de acumulação, estado, capital, entre outros. Se fará referência ao papel da

região latinoamericana no processo de mundialização do sistema capitalista aludindo a indivisibilidade dos processos econômicos e políticos.

Na primeira parte do trabalho se fará alguns apontamentos que nos permitirá compreender o conceito de "padrão de reprodução". Na segunda parte, se busca compreender algumas de suas características e conseqüências do novo padrão de reprodução através da produção minera.

Palavras-chave: periferia, desenvolvimento, padrão de acumulação, Estado, capital.

Abstract: This article aims to briefly reflect on the interweaving of economic processes and political violence prevailing currently in Latin America. Consistent with the above-mentioned issue, certain examples were retaken which allow to frame the economic and political processes in the region from concepts such as periphery, development, pattern of accumulation, State, capital, among others. Reference is made to the role of Latin America in the process of globalizing the capitalist system referring to the indivisibility of economic and political processes.

In the first part of the work some notes that allow us to understand the concept of "pattern of reproduction" are made. In the second part we try to understand some of the characteristics and consequences of the new pattern of reproduction through mining production.

Key words: periphery, development, pattern of accumulation, State, capital.

Citar este artículo

Rivas Vasconcelos, Maribel. 2015. "Imbricaciones del nuevo patrón de reproducción y la violencia política en América Latina". *Revista nuestrAmérica* 3 (5) enero-junio: 26-38

1. América Latina y el patrón de reproducción

Para comprender las dinámicas económicas, políticas y sociales de una nación o región es preciso ubicarla dentro de los procesos económicos mundiales relacionados en la economía capitalista, cuyas fronteras históricas tienen inicio en el siglo XVI y continúan hasta nuestros días. La dinámica del sistema capitalista y su modo de acumulación se desarrollaron de diversas formas de acuerdo a la región en que pervive. Su estructura es la de la división internacional del trabajo y muestra una tensión entre la periferia y el centro del sistema mundo, es decir pone de manifiesto un intercambio desigual. La superestructura política de este sistema se compone de los Estados soberanos definidos por su pertenencia a una red o sistema interestatal (Wallerstein, 1984, 38). Dado que el centro y la periferia están ligados en el sistema global, los aspectos económicos, políticos y sociales deben entenderse en función del lugar que ocupan las naciones en el sistema mundo. De acuerdo a los planteamientos anteriores podemos entender a la región Latinoamericana como parte de la periferia del sistema mundo.

En términos históricos la región que nos ocupa, de acuerdo con Jaime Osorio (2014a), se ha caracterizado por tres tipos de patrones de reproducción:

1. Siglo XIX - Agro minero exportador
2. Siglo XX - Años cuarenta y setenta, patrón industrial
3. Siglo XXI - Patrón exportador de especialización productiva (desde los años 80 del siglo XX)

Cada uno de estos patrones representa las distintas formas que el capital, entendido como una relación social que permite la producción del valor excedente, ha tomado en ciertos contextos y momentos históricos. Como lo señala el autor ya mencionado,

Tenemos un patrón de reproducción del capital, cuando en espacios socioeconómicos y en periodos históricos determinados, el capital ha trazado un camino específico para reproducirse y valorizarse, el cual tiende a repetirse en sus procesos fundamentales (Osorio 2014b, 21).

Es decir la forma en la que se ha reproducido el capital en distintos momentos históricos ha dejado rastros de las modificaciones sociales y de la violencia política que requiere para ser exitoso en su camino; generar la riqueza necesaria para su reproducción. Hay sectores de la economía que tienen mayor relevancia en ciertos momentos y estos a su vez afectan determinadas cuestiones sociales.

El análisis del patrón de reproducción se vincula con el Estado, ya que éste es el que facilitará a través de políticas económicas su desarrollo y permanencia. Estos planteamientos, sin duda, nos llevan a abordar el tema de lo económico y lo político. Dado que, como lo señala el doctor Osorio, “Lo que se presenta como operaciones simplemente económicas son también operaciones políticas de sometimiento, violencia y coacción encubiertas” (Osorio 2014a, 37). Hablar del patrón de reproducción implica hablar de momentos históricos, espacios, sectores ejes del proceso de valorización, de formas de disciplinamiento, de los medios por los cuales se ejerce el poder, de alianzas de clases. La prevalencia de determinados proyectos económicos está en sintonía con procesos políticos que sientan las bases para el desarrollo de estas iniciativas económicas enarboladas por determinadas clases y sectores dominantes. La noción de patrón de acumulación nos lleva entre otras cosas a pensar, por ejemplo, qué facción de la burguesía se está favoreciendo -la financiera, la industrial, la agraria, la minera o la comercial- en determinados momentos históricos.

La trayectoria del patrón de reproducción que opera en estos momentos se fue configurando desde los gobiernos neoliberales, éstos se fueron posicionando desde la década de los setenta del siglo XX en América Latina, e incluso antes con el ejemplo histórico de Brasil. Se da así paso a la etapa conocida como la “mundialización”, que tiene entre sus características la apropiación de los territorios a través de una red de relaciones de poder económico y político a nivel mundial.

La década de los ochentas del siglo XX ha favorecido una legislación que prioriza la entrada de capitales extranjeros y la privatización. La situación anterior se ejemplifica para el caso mexicano en las reformas al artículo 27 de la Constitución y las modificaciones a la legislación minera. Maristella Svampa y Mirta Antonelli nos marcan estos procesos como parte de las transformaciones del Estado: “estas nuevas formas jurídicas institucionalizaron la autoexclusión del Estado como agente productivo y propiciaron la consecuente exclusividad del sector privado como único actor autorizado a explotar los recursos naturales” (Svampa y Antonelli 2009, 16).

2. La minería dentro del nuevo patrón de reproducción en América Latina

Uno de los proyectos que se está imponiendo en la región dentro de este nuevo patrón de reproducción de forma contundente es el de la minería. En el cuadro 1 se puede ver el aumento de la participación de América Latina en las exportaciones de alimentos y minerales y metales de 1985 a 2004; se muestra el papel sobresaliente de estos rubros:

Cuadro 1

AMÉRICA LATINA: PARTICIPACIÓN EN LAS EXPORTACIONES MUNDIALES DE BIENES

(en porcentajes)

	1985	1990	2000	2004*
Alimentos	11,9	9,9	12,7	13,7
Materias primas agrícolas	3,6	4,7	6,9	7,2
Combustibles	9,7	12,1	9,7	12,0
Minerales y metales	13,2	13,5	12,7	13,7
Manufacturas	1,6	1,6	4,2	3,7
Productos químicos	1,9	2,1	2,9	2,2
Otras manufacturas	2,4	2,1	4,0	3,8
Maquinaria y transporte	0,9	1,2	4,7	4,1
Otros sin clasificar				
Total	4,2	3,8	5,6	5,4

Fuente: Elaborado con cifras de UNCTAD (2004), Handbook of Statistics, CD-ROM.

Nota: *Cifras preliminares.

Fuente: Sánchez y Lardé 2006, 83

Para detallar más la participación de América Latina en la producción minera a nivel mundial se presenta el cuadro 2 que nos ilustra los datos correspondientes al periodo que va de 1990-2012. Se puede ver que si bien han ocurrido descensos, la producción de oro y bauxita continúan incrementando, el otro aspecto a tomar en cuenta es que la extracción de estos minerales, sobre todo el último, se hace con el sistema a cielo abierto. Este tipo de explotación tiene grandes costos a nivel social y ambiental (también económico a largo plazo, ya que ese territorio queda imposibilitado para otras actividades como la agricultura, por ejemplo). Sumado a lo anterior está el problema del despojo de territorio, desplazamiento de las poblaciones y pérdidas de los derechos colectivos, territoriales y ambientales. En cuanto a las consecuencias ambientales están la devastación flora, fauna y la contaminación del agua, dado que para extraer los minerales se emplean materiales químicos y tóxicos, y en el proceso de extracción se vierten desechos contaminantes al ambiente.

Cuadro 2

AMÉRICA LATINA Y EL CARIBE: PARTICIPACIÓN DE LA PRODUCCIÓN MINERA EN EL TOTAL MUNDIAL, 1990-2012

(En porcentajes de la producción total mundial)

Mineral	Porcentajes respecto del total mundial						Producción en 2012 (miles de toneladas) (excepto hierro, oro y plata)	Tres mayores productores de la región en 2012
	1990	1995	2000	2005	2010	2012		
Bauxita	22,9	26,7	26,0	27,5	21,5	19,6	50 568,2	Brasil, Jamaica y Suriname
Aluminio primario	9,2	10,4	8,9	7,5	5,5	4,4	2 049,6	Brasil, Argentina y Venezuela (República Bolivariana de)
Cobre en mina	24,9	32,2	43,0	46,5	45,2	44,6	7 626,1	Chile, Perú y México
Cobre refinado	15,7	23,2	25,1	23,7	21,5	19,0	3 886,4	Chile, México y Perú
Oro	10,3	12,5	14,4	18,1	19,2	21,4	554,7 ^a	Perú, México y Colombia
Plata	34,2	38,3	38,5	41,8	48,7	47,7	11 789,2 ^a	México, Perú y Chile
Estaño en mina	28,3	27,8	26,0	21,2	19,5	20,5	56,6	Perú, Bolivia (Estado Plurinacional de) y Brasil
Estaño refinado	23,1	15,8	14,9	18,0	16,6	13,7	49,3	Perú, Bolivia (Estado Plurinacional de) y Brasil
Hierro	22,6	24,9	26,1	26,0	22,6	21,1	422,6 ^b	Brasil, México y Venezuela (República Bolivariana de)
Molibdeno en mina	15,8	18,2	35,2	37,3	31,8	23,8	63,1	Chile, Perú y México
Níquel en mina	11,5	11,7	14,1	15,1	12,9	11,7	230,6	Brasil, Cuba y Colombia
Níquel refinado	9,7	10,1	10,7	13,4	11,6	8,6	163,0	Brasil, Colombia y Cuba
Plomo en mina	13,3	15,5	14,7	14,6	14,5	11,6	612,4	Perú, México y Bolivia (Estado Plurinacional de)
Plomo refinado	7,8	7,6	8,4	7,2	7,4	5,0	522,7	México, Brasil y Argentina
Zinc en mina	16,8	20,6	19,0	21,0	21,7	19,4	2 600,6	Perú, México y Bolivia (Estado Plurinacional de)
Zinc refinado	7,5	8,5	7,3	7,9	7,0	7,4	926,9	México, Perú y Brasil

Fuente: Comisión Económica para América Latina y el Caribe (CEPAL). "Panorama y aporte fiscal del sector minero en América Latina y el Caribe", J. Acquatella y J. Lardé, Santiago de Chile, inédito, 2012; Oficina Mundial de Estadísticas del Metal, base de datos; Gold Fields Mineral Services; y Conferencia de las Naciones Unidas sobre Comercio y Desarrollo (UNCTAD).

^a Producción expresada en toneladas.

^b Producción expresada en millones de toneladas métricas.

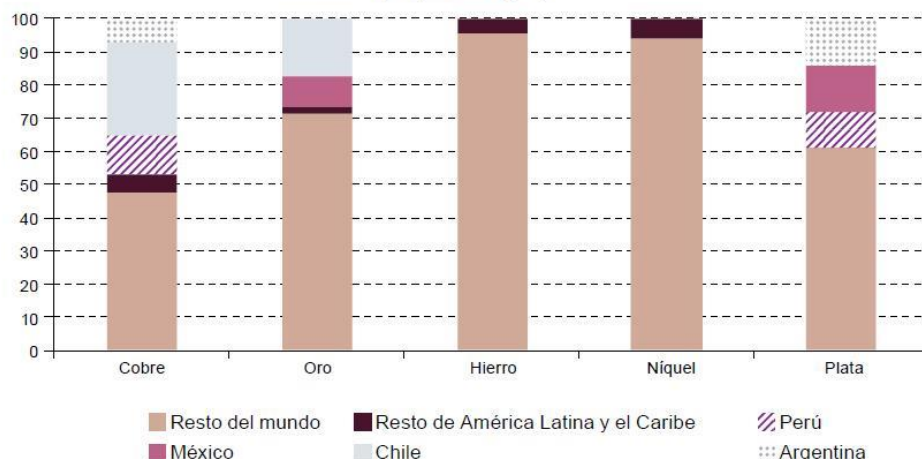
Fuente: CEPAL 2013, 20-1

Los datos más recientes nos arrojan que Latinoamérica sigue fortaleciendo su papel como exportadora de estos recursos. La gráfica 1 nos muestra algunos de los proyectos mineros en la región en comparación con la participación mundial. Perú, por ejemplo, tiene un papel destacado en la producción de plata y cobre.

Gráfica 1

América Latina y el Caribe (países seleccionados) y resto del mundo: distribución de los principales proyectos mineros^a, finales de 2014

(En porcentajes)



Fuente: Comisión Económica para América Latina y el Caribe (CEPAL), sobre la base de S. Walker, "Pulling back across the board", *Engineering and Mining Journal*, 16 de enero de 2015.

^a Estas cifras representan el valor de los proyectos mineros actualmente en curso, pero en diferentes fases de desarrollo. No está garantizado que estos proyectos lleguen a finalizarse.

Fuente: CEPAL 2015, 26

Como ya se mencionó en los párrafos previos, estas operaciones económicas también son operaciones políticas que implican sometimiento, despojo y violencia. El caso Máxima Acuña de Chaupe (Cuentas 2015), ilustra como el desarrollo de los proyectos mineros en Perú tienen más de una lectura. Máxima habita enfrente de la Laguna Azul, en la Comunidad de Sorochuco, Región de Cajamarca, al Norte de Perú, y desde hace años lucha contra el proyecto que la Minera Yanacocha quiere realizar en su región. Esta empresa tiene planeado hacer modificaciones en el paisaje con la intención de obtener el agua suficiente para la explotación de minerales y para ello es necesario desalojar a la gente que habita cercana a la Laguna y en las zonas donde está el oro, la plata y cobre. (Ver gráfica 1 y 2)

En su lucha, Máxima Acuña ha contado con el apoyo de otras organizaciones que han ido surgiendo al igual que en los años de la Guerra Fría, aunque si bien éstas tienen otro perfil en términos de fines e integrantes, es innegable que asociaciones como la Federación Latinoamericana de Asociaciones de Familiares de Detenidos-Desaparecidos (FEDEFAM) han sido un ejemplo en términos de vinculaciones regionales. Lo es también el apoyo que Máxima ha recibido en su lucha por parte de la Unión Latinoamericana de Mujeres (ULAM),

que es una red regional de mujeres de origen rural e indígena afectadas por prácticas y políticas mineras.

La ULAM cuenta con información que nos muestran claramente las prácticas de disciplinamiento -de socavar al “enemigo del progreso”, que en este caso son los integrantes de las comunidades vulneradas por la presencia de las empresas mineras-, que están tan presentes como en los años de mundo bipolar. Melissa Wong Oviedo, representante de ULAM, relató lo siguiente en una entrevista para el periódico *El país*:

En América Latina es creciente la violencia psicológica, física y ambiental contra las mujeres indígenas, rurales y afrodescendientes por parte de las industrias extractivas. Son despojadas de su territorio, son víctimas de la trata y abusadas sexualmente... Además, como el caso de Máxima, se exponen a la intimidación y abusos de trabajadores mineros y son criminalizadas por sus gobiernos, por denunciar y protestar. (Cuentas 2015).

El caso anterior es ejemplo de cómo un patrón de reproducción implica una reconfiguración espacial y territorial específica. La imposición de estos proyectos y el respaldo que tienen de los aparatos del Estado⁴ se entienden a partir de que podemos diferenciar quiénes conforman el Estado y quiénes el aparato de Estado. Para ejemplificar lo anterior haré mención a algunos datos en torno al caso mexicano. En el informe de “Desigualdad extrema en México. Concentración del Poder Económico y Político” (Esquivel 2015), se señala cómo cuatro mexicanos concentran el 9% del producto interno bruto del país; es decir, Carlos Slim, Germán Larrea, Alberto Bailleres y Ricardo Salinas Pliego son los favorecidos de este sistema. Veamos de qué manera ocurrió eso. Slim hizo su fortuna gracias a los cambios en el proyecto económico en México, el control que este empresario ha hecho de la telefonía ha sido uno de los negocios más redituables para él. Además, tanto Slim como Germán Larrea y Alberto Bailleres⁵ son dueños de empresas mineras, entre los negocios del primero se encuentra la Minera Frisco, por su parte Bailleres posee la mineras Peñoles. Finalmente, Larrea es el director ejecutivo de Grupo México, la empresa minera más grande de México y la tercera empresa productora de cobre más grande del

⁴ De acuerdo con Jaime Osorio, el aparato de Estado presenta tres componentes centrales: “un conjunto de instituciones articuladas y jerarquizadas, un cuerpo de leyes y el personal del Estado con cargos jerarquizados. En él la burguesía, la clase que detenta el poder, delega la administración del aparato de Estados e manos de sectores sociales provenientes de otras clases. Ello forma parte de los mecanismos para velar la dominación de clase e incide en la presencia del Estado como una instancia que se encuentra por encima de la sociedad” (Osorio 2014, 72).

⁵ Alberto Bailleres recibió el 12 de noviembre de 2015, la medalla Belisario Domínguez. Dicha condecoración está reservada para hombres y mujeres mexicanos que se hayan distinguido por su ciencia o su virtud en grado eminente, como servidores de la patria o de la humanidad.

mundo. Como se ve en la gráfica 1, México figura como destacado país en la producción de oro.

Respecto a las exportaciones de México, de acuerdo a los últimos datos,

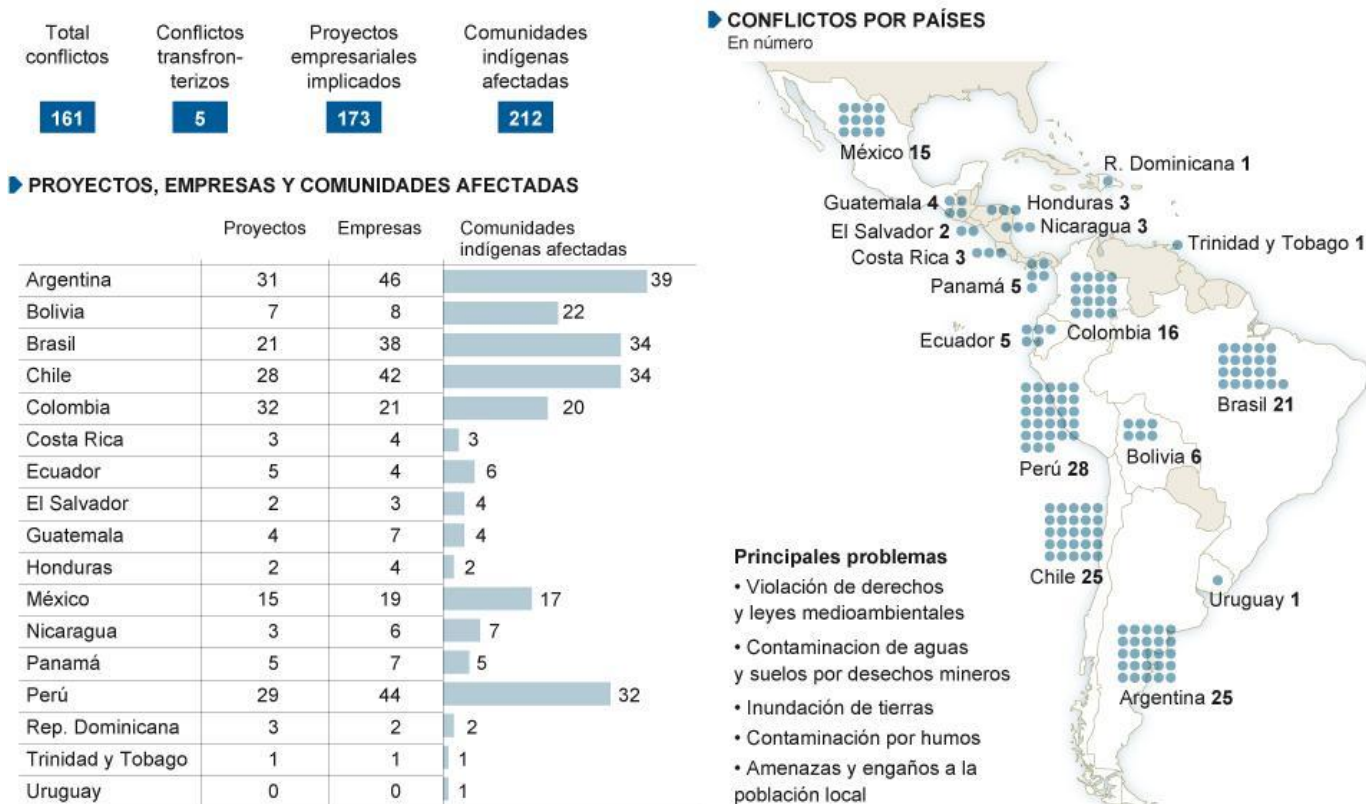
en el quinto mes de 2015, cayeron los indicadores de la construcción (1.5 por ciento), de las industrias manufactureras (0.9), y la generación, transmisión y distribución de energía eléctrica, suministro de agua y de gas por ductos al consumidor final (0.8), y sólo la minería avanzó 0.7 con respecto a abril (Vega 2015).

Es decir el ramo que aparece fuerte en las exportaciones es el de la minería. Lo anterior nos ayuda a dimensionar la importancia de los empresarios antes mencionados y su poder de decisión en el Estado, además nos motiva a reflexionar en los ramos económicos que están siendo favorecidos, preguntarnos qué centros económicos reciben estas riquezas; las articulaciones entre el capital nacional y transnacional, sus intereses y sus costos sociales de reproducción. Bajo estos lineamientos y estos datos es más sencillo entender la contienda de las comunidades campesinas y pueblos indígenas (no sólo en México, sino en toda América Latina) frente al despojo de sus tierras en favor de la explotación minera y las respuestas que el aparato del Estado les da a sus demandas.

En México, podemos ver por ejemplo como actúa el Grupo Frisco y Grupo Peñoles, entre otras mineras, en la Sierra Norte de Puebla. En este lugar hay más de 180 mil hectáreas concesionadas para proyectos mineros, hidroeléctricos y de hidrocarburos. Para la invasión de los territorios indígenas las mineras acuerdan con los funcionarios responsables de otorgar los permisos que la ley exige, omitiendo así derechos como la autonomía, el territorio y la consulta de los pueblos que en teoría México aceptó a través del acuerdo 169 de la OIT. Un vez que logran los permisos, se acercan a las comunidades ofreciendo recursos económicos o programas de desarrollo, pero si esto no funciona inicia la estrategia de las amenazas y fabricación de delitos contra los líderes que se estén contraponiendo a sus intereses. (López 2015) (Ver gráfica 2) El caso anterior tiene replica en América Latina, el siguiente mapa ilustra algunos de los proyectos y conflictos mineros en la región:

Gráfica 2

IMPACTO DE LA MINERÍA EN LAS COMUNIDADES INDÍGENAS LATINOAMERICANAS



Fuente: Observatorio de Conflictos Mineros de América Latina (OCMAL).

Es necesario pensar la articulación económica y política de estos proyectos para analizar de forma más precisa las implicaciones que tiene a nivel regional y nacional. Sumado a lo anterior tenemos también que fijar nuestra mirada en las implicaciones sociales que desencadenara, pensar como lo señala Juan Luis Sariego (2010), para el caso mexicano, cómo se están conformando esta nueva frontera minera y sus consecuencias.

El mismo autor hace notar que en México, en términos generales, han existidos dos tipos de implantación minera que ocasionaron la formación de determinadas fronteras mineras:

La primera frontera corresponde a la aparición y auge de las antiguas ciudades mineras o 'reales de minas' de la época colonial, en la actualidad convertidas algunas de ellas en importantes centros urbanos y capitales de estados (Guanajuato, Pachuca, Zacatecas, Taxco, etc.). La segunda frontera surgió con los viejos y típicos

enclaves mineros conformados o reconfigurados desde finales del siglo XIX a raíz de la llegada de los consorcios extranjeros y urbanizados con una lógica que reproduce en el espacio la división social del trabajo teñida de marcados tintes étnico-discriminatorios. (Sariego 2010, 185)

De esta manera a partir de la implantación del modelo neoliberal, las reformas en materia legislativa para la explotación de estos recursos, estamos observando, no sólo en México, sino en toda la región latinoamericana, el surgimiento de nuevas fronteras mineras que “incluyen nuevas regiones sin un pasado minero o con sólo algunos antecedentes remotos del mismo” (Sariego 2010, 186). Lo anterior debe tenerse en cuenta ya que esta nueva “cartografía” nos habla de despojo, violencia contra las comunidades, contaminación, devastación, desplazamientos, pobreza, vulneración de la salud, entre otros aspectos.

Si tomamos lo económico y lo político de manera simultánea, y analizamos en función de estos aspectos esas nuevas fronteras mineras que se están creando, podemos percibir de forma más contundente el significado de la transición a la democracia, tras los gobiernos dictatoriales en la región. En las palabras de Elizabeth Jelin, “hay un doble discurso de la participación política institucional y un no-discurso de la exclusión económica. O un discurso de la participación y una realidad de la opresión” (2005, 223). Es decir hay poblaciones que están en una zona de vulnerabilidad en la que es difícil percibir los beneficios que se tendrían que ver con las transiciones a la democracia, dado que la participación que puedan ejercer en las urnas poco tiene que ver con su poder de decisión en los problemas de despojo y explotación que enfrentan.

3. A manera de conclusión

Este trabajo buscó trazar algunas líneas de reflexión desde el significado de La relación de lo político y lo económico que conlleva tener un patrón de reproducción “exportador de especialización productiva”. Si bien, se requiere de una profundización mayor en los casos mencionados en el trabajo, me parece que los marcos de interpretación que nos aporta abordar estos casos desde conceptos como el patrón de acumulación colaboran a pensar la dinámica de la región latinoamericana desde su papel en la totalidad. De esta forma, los casos que creemos particulares pueden encontrar un diálogo directo con las problemáticas de otras naciones de la región y así llevarnos a ver como la violencia política, estructural, los gobiernos deficientes, el despojo de territorio, la pauperización laboral, la pobreza extrema son los costos del desarrollo de otras naciones. Representan la otra cara de la moneda del desarrollo.

Asimilar esta dicotomía entre desarrollo y subdesarrollo nos permite identificar que los problemas que caracterizan a la región, no provienen de las características sociales o políticas de su población, sino del lugar que hemos ocupado en la economía mundial. Sumando a lo anterior, a través de la diferenciación del Estado y el aparato del Estado podemos entender la forma en la que se toman las decisiones en ciertos momentos y contextos históricos. El que en México personas que representan a la burguesía minera tengan un poder de decisión para aprobar políticas que les favorezcan, se puede comprender a partir de la importancia económica que tienen las exportaciones de oro a nivel internacional. Así también queda clara la lógica de los cambios en la legislación minera que permitieron la entrada de los capitales extranjeros en este sector.

Por lo anterior no es sorprendente ver como las luchas en favor de la defensa del territorio de comunidades indígenas y campesinas son noticia todos los días en América Latina. Tampoco es de sorprender que la respuesta de los gobiernos a sus demandas sea casi siempre la represión. Así como hace décadas las calles latinoamericanas fueron testigo de los pasos y las voces de las madres de la plaza de Mayo o de las mujeres del Comité Eureka que buscaban a sus hijos desaparecidos, hoy son testigos de las movilizaciones campesinas e indígenas que demandan como siempre su derecho a su tierra, y el alto a la represión.

Referencias

CEPAL. 2013. *Recursos minerales situación y tendencias para una agenda de desarrollo regional en América Latina y el Caribe*. Santiago de Chile: ONU-CEPAL.

_____. 2015. *La inversión extranjera directa extranjera en América Latina y el Caribe*. Santiago de Chile: CEPAL.

Cuentas, Sara. 2015. "Soy pobre y analfabeta, pero lucharé por nuestras montañas". *El país*, 7 de abril. Disponible en http://elpais.com/elpais/2015/03/17/planeta_futuro/1426588446_691506.html

Esquivel, Gerardo. 2015). *Desigualdad Extrema en México. Concentración del Poder Económico y Político*. México: OXFAM.

López Bárcenas, Francisco. 2015. "Los condenados de la sierra", *La Jornada*, 2 de julio. Disponible en <http://www.jornada.unam.mx/2015/07/02/opinion/016a2pol>

- Osorio, Jaime. 2009. *Explotación redobladas y actualidad de la revolución*. México: Itaca/UAM-X.
- _____. 2012. *Estado, biopoder, exclusión. Análisis desde la lógica del capital*. México: UAM-X.
- _____. 2014a. *Estado, reproducción del capital y lucha de clases*. México: IIEC-UNAM.
- _____. 2014b. "La noción de patrón de reproducción del capital". *Cuadernos de Economía Crítica* 1 (octubre): 17-36.
- Sánchez, Fernando y Jeannette, Lardé. 2006. *Minería y Competitividad Internacional en América Latina*. Santiago de Chile: CEPAL.
- Sariego, Juan Luis. 2010. "De minas, mineros, territorios y protestas sociales en México: los nuevos retos de la globalización", *Cahiers des Amériques Latines* 60-61: pp. 173-191.
- Svampa, Maristella y Antonelli Mirta. 2009. *Minería trasnacional, narrativas del desarrollo y resistencias sociales*. Buenos Aires: Editorial Biblos.
- Vega, Carlos Fernando. 2015. "México S.A.", *La jornada*, 11 de julio. Disponible en <http://www.jornada.unam.mx/2015/07/11/opinion/022o1eco>
- Wallerstein, Immanuel. 1984. *The politics of the world economy*. London, Cambridge University Press.