

BERCEO	120	7-64	Logroño	1991
--------	-----	------	---------	------

VAREA - 1979-1988: EPIGRAFÍA Y NUMISMÁTICA*

Sebastián Andrés Valero**
José Antonio Tirado Martínez***

RESUMEN

Damos a conocer en este artículo los restos epigráficos y numismáticos aparecidos en los trabajos de excavación realizados a lo largo de nueve años en el yacimiento clásico de Varea. Los restos epigráficos los presentamos sistematizados según el soporte en el que han aparecido: materiales pétreos, Terra Sigillata Itálica, Sudgálica, Hispánica, Cerámica común, Vidrio y Hueso.

Asimismo realizamos el catálogo numismático y comentario comparativo con otros yacimientos de la época.

Palabras clave: Epigrafía, Numismática, Varea (Logroño, La Rioja).

This article reviews the different epigraphic and numismatic findings recovered in the classical site of Varea along a period of nine years. The epigraphic remains have been classified after their respective material supports: stone, terra sigillata (Italic, South Gallic, Hispanic), coarse pottery, glass and bone.

The article also includes a catalogue of the numismatic findings as well as a comparison with other contemporary sites.

Key words: Epigraphic, Numismatic, Varea (Logroño, La Rioja).

Desde 1979, se están realizando excavaciones de urgencia en el barrio de Varea, ya que la expansión natural de Logroño y la propia urbanización del lugar hacen que sistemáticamente cada año se programen nuevas obras que ponen en serio peligro el yacimiento romano que bajo sus tierras se encuentra.

Por esta causa, y a lo largo de estos 10 años, hemos tenido que acudir, unas veces a estar presentes y rescatar los restos arqueológicos que aparecían, otras, ya con menos pre-

* Recibido el 17 de Noviembre de 1989. Aprobado el 17 de Abril de 1990.

** Profesor Titular de la Universidad de Zaragoza.

*** Investigador Agregado del Instituto de Estudios Riojanos.

mura de tiempo, a realizar una excavación, sabiendo de antemano que los restos iban a ser, en el mejor de los casos cubiertos, y otras veces iban a dejar paso a construcciones y urbanizaciones actuales.

Los resultados científicos de estos diez años son esperanzadores y la preocupación tanto del pueblo como de las autoridades competentes, que poco a poco se van concienciando de la importancia del yacimiento, va a impedir la sistemática destrucción de los restos arqueológicos, en favor de los intereses económicos que hoy rigen la actuación sobre el suelo urbanizable.

1. APUNTES SOBRE EL YACIMIENTO

A lo largo de las campañas de excavación hemos ido rescatando y estudiando una serie de estructuras pertenecientes a *domus*, que siguen las pautas de la trama ortogonal del urbanismo clásico, así como otras construcciones de carácter industrial o público (termas). Todas ellas relacionadas con la vida pujante de una ciudad durante la romanización en La Rioja:

Esto nos da pie para poder afirmar que Varea ha sido en toda la época clásica, un asentamiento de hábitat continuado. Su fundación, si nos basamos en los materiales aparecidos, nos retrotrae a las fechas del cambio de era, no habiendo podido resolver la problemática de atribución de la ceca *UARACOS*, población berona a este mismo lugar. Por otro lado la precisión que nos aporta Estrabón sobre *Vareia*, como ciudad berona y situada "junto al vado del Ebro" no ha podido ser confirmada por la arqueología hasta la fecha. Mas de acuerdo podríamos estar con las noticias aportadas por Tito Livio que califica a *Vareia* como «*Urbem Validissiman*» y que sería la primera ciudad de relevancia que Sertorio encontraría en su marcha por el valle del Ebro desde *Calagurris*, en el año 76 a.C. Aunque los materiales arqueológicos pertenecientes a este periodo son muy escasos.

La ciudad se mantendría en pleno crecimiento a lo largo de los siglos I y II, de ahí las noticias que poseemos de Plinio y Ptolomeo, y los abundantes restos tanto en estructuras como en materiales de la vida cotidiana que hemos hallado.

Constatamos que durante el siglo III, *Vareia* conocería una época calamitosa, no siendo por tanto excepción a lo que ocurría en Hispania y en todo el Imperio, a partir de la década del 260, en que se produce la irrupción devastadora de pueblos germanos.

Algunas de sus construcciones se abandonan (excavación de 1981 y termas de 1988) y su perímetro se contraería para una mejor defensa y mantenimiento de su nivel económico-social. Posteriormente *Vareia* conocerá un progreso creciente hasta finales del siglo IV, que nos dará como resultados la reedificación y remodelación de la ciudad con un enriquecimiento en sus construcciones (mosaicos aparecidos) y en su capacidad industrial y agrícola, que se mantendrá hasta el siglo V (Epístola al Papa Hilario).

Reflejo de este devenir histórico son los resultados arqueológicos, epigráficos y numismáticos que presentamos en esta publicación.

2. EPIGRAFÍA

Anteriormente a las excavaciones realizadas en Varea, ya se conocían restos epigráficos, uno referente a un habitante de *Vareia* y otros hallados en sus términos.

El referente al personaje de este lugar fue hallado en Leire (Navarra) y su datación epigráfica no es anterior al siglo II d.C.

Con respecto a los hallados en Varea su conocimiento se remonta al siglo XIX, finales; Loscertales en 1883 nos da la noticia del hallazgo de un ara votiva dedicada a Júpiter. Sin conocer su procedencia con exactitud, está depositada en el Museo de La Rioja una estela funeraria del tipo de jinete, dedicada a un soldado de la legión IV Macedónica. Por ESPINOSA (1986, pág. 104), conocemos la noticia de 2 restos epigráficos que han desaparecido sin transmisión de texto alguno.

Nosotros vamos a presentar todos los materiales recogidos a lo largo de las diez campañas de excavación ordenados por la clase de monumento u objeto en que están grabados o esculpidos los textos.

Esta ordenación nos da dos grupos: las piezas originariamente inamovibles (4 epígrafes en material pétreo) y las móviles o *instrumentos domesticum* que abarcan una amplia serie de variados objetos que presentan un carácter industrial y que han sido grabados a molde en su mayoría, como son todas las marcas de alfarero en *terra sigillata* (itálica, sudgálica e hispánica), en cerámica común (dolia, ánfora), además de marcas en *tegulae*, y completando la serie los *graffiti* realizados en cerámica o hueso, con caracteres indígenas o latinos.

2.1. Epígrafes en material pétreo

De los cuatro restos epigráficos que poseemos en soporte pétreo, tres han sido hallados en las campañas de excavación, el cuarto nos ha sido proporcionado por un palista que estaba realizando obras en el actual cementerio de Varea.

El primer año de excavación, en el sector VAR II, dirigido por la Dra. Pilar Galve, se recuperó un fragmento con 4 letras y en la necrópolis medieval sita en el sector VAR I, dirigida por los que suscriben, otro fragmento también con cuatro letras, reaprovechado formando parte de la cabecera de una tumba medieval. De estos dos restos no podemos hacer adscripción tipológica; sospechamos que pertenecerían a inscripciones funerarias o a lápidas conmemorativas, basándonos siempre en el formato y material pero, como se puede pensar, la escasez de datos no da base para poder sustentar ninguna de las dos teorías.

De la campaña por nosotros dirigida en Julio en 1988, tenemos una lápida funeraria reaprovechada como elemento constructivo, partida aproximadamente por la mitad de su campo epigráfico y colocada invertida en su lectura que sospechamos pertenecería a un monumento más amplio.

En Octubre del mismo año un palista, que con anterioridad había trabajado con nosotros en la excavación, nos comunicó el hallazgo de una lápida encontrada en las actuales remodelaciones del cementerio de Varea.

2.1.1. Epígrafe I°

Siguiendo a la Dra. Galve, del epígrafe 1° nos dice:

«El texto consta de dos líneas, leyéndose en la 1ª una i mayúscula y una c mayúscula, y en la 2ª línea V I.

Del análisis tipográfico se desprende que son de buena época, por ser de excelente factura, grabadas con surco profundo, de sección triangular y con las terminaciones de las letras en ápices como corresponde en definitiva a la capital cuadrada clásica».

De la cronología nos dice:

«Por el contexto arqueológico del yacimiento, hay que adjudicarle una datación alto-imperial».

2.1.2. Epígrafe 2º

Como ya hemos dicho, apareció en la necrópolis medieval. Es un fragmento de forma vagamente rectangular de 25 por 22,5 cms. y un grosor aproximado de 13 cms., realizado en arenisca. Conserva a lo largo de su lado más extenso restos de la moldura o recuadro que encerraría el campo epigráfico. Se trata de 2 biselados paralelos de surco poco profundo que dejan aproximadamente 1 cm. entre ellos. Aparecen 4 letras distribuidas en 2 líneas.

En la línea primera podemos leer VA, en la segunda ET, grabadas estas letras con surco poco marcado. Se trata de capitales cuadradas con ápices poco marcados, la altura de las letras aproximadamente es de 6,5 cms. Su cronología pensamos es altoimperial. El contexto arqueológico en el que apareció, obviamente, no nos da bases para confirmar la hipótesis anterior, es el análisis tipográfico el que nos reafirma en la datación aportada.

2.1.3. Epígrafe 3º

Se trata de un paralelepípedo de arenisca de una longitud de 104 cms. por 55 cms. de anchura y 29 cms. de grosor. Posee una moldura de 2,5 cms. de anchura realizada a base de tres incisiones profundas que dejan entre sí 1 cm. de anchura. Las medidas del campo epigráfico son de 88 cms. de largura por 42 cms. de altura. Está resuelta en 4 líneas de escritura, siendo la altura de sus letras irregular, mucho más altas las pertenecientes a la 1ª y 2ª líneas, aproximadamente 7-8 cms. y menores la 3ª y 4ª línea, con unos 4 cms. Son capitales cuadradas de buena factura en sus 2 primeras líneas degradándose en las últimas; así mismo existe una deficiencia en la colocación de las letras de la 3ª línea, las cuales aparecen muy amontonadas en la palabra Primigenio. El texto es el siguiente:

G . VOCO (N) VENUŠTO
AN . X
G.VOCOŃ PRIMIGENIO
PATRI . A LV

Posee *hederae* distinguentes entre la N y la X de la 2ª línea y entre la I y la A de la 4ª línea, con mayor tamaño y signos de puntuación circulares detrás de las iniciales de los *praenomina*. Son equívocos los retoques que se dan en las palabras *Primigenio* y *Patri*, que nos podrían inducir a pensar que se trataban de nexos que darían como resultado en su desarrollo Primipigenio y Pantri, sin sentido dentro del contexto.

Se transcribe como:

G(aio). VOCON(io) VENUSTO
AN(norum) X
G(aio). VOCON(io) PRIMIGENIO
PATRI. A(norum) L V

Nos señala que en el lugar de origen reposaban padre e hijo con los mismos *praenomina* y *nomina*. Gaius es un *praenomen* muy corriente en todo el mundo romano.

Voconius como nomen está atestiguado en los siguientes lugares: Sagunto (VIVES, 4382, 1570 y 3959), Mérida (VIVES, 4878 y 3643), Martos, Jaén (VIVES, 3583), Portalegre, Portugal (VIVES, 4669), Tarragona (VIVES, 1577), Oliva, Cáceres (VIVES, 4136) y Elche (VIVES, 6611)

De *Venustus* no aparece en este desarrollo, reseñado en ningún registro epigráfico de los que hemos consultado, así como derivado de Venus, en *Venusinus*, *Venustum* y *Venustianus*.

En cuanto al cognomen del padre, *Primigenio*, es más corriente, con los siguientes testimonios: Córdoba (VIVES, 3052), Tarragona (VIVES, 6679), Sevilla (VIVES, 3127), Lora (VIVES, 6541) y Trujillo, Cáceres (VIVES, 544)

Este cognomen alude a la circunstancia de ser el primer hijo, el primogénito: *Primus genus*.

Al igual que el anterior, estos cognomina, están casi siempre relacionados con zonas altamente romanizadas (Levante y la Bética).

El texto nos indica la edad de los dos individuos, el padre alcanzó los 55 años y el hijo 10.

Al no haber dedicantes ni fórmulas a la divinidad ni otro texto, nos hace sospechar que este paralelepípedo debía estar componiendo un monumento funerario más amplio.

Su datación la proponemos en el siglo I d.C., ateniéndonos a la grafía y al contexto arqueológico donde apareció. Pensamos que pasada la crisis del siglo III d.C., los naturales de *Vareia* necesitaron materiales de construcción para remodelar nuevamente sus viviendas, desmontando un monumento funerario que pasados aproximadamente doscientos años no guardaba ninguna significación para ellos.

En la actualidad esta lápida se encuentra depositada en el Museo Provincial de La Rioja.

2.1.4. Epígrafe 4º

Se trata de un gran bloque en arenisca de un grosor de 50 cms. y una longitud de 180 cms., por 62 cms. de anchura, que ha perdido parte de la moldura que encierra el campo epigráfico en su zona superior y lado derecho.

Las medidas del campo epigráfico conservado, ya que ha perdido la 1ª línea en su totalidad y los finales del resto de las 6 líneas que componen la inscripción son las siguientes: 40 cms. de altura, 37-43 cms. de anchura.

Damos por perdida la 1ª línea, solamente, basándonos en la simetría que guardaría el campo epigráfico dentro de la moldura, y por otro lado es claro que faltan los datos que se refieren al *praenomen*, *nomen* y parte de la filiación del individuo, que aparecerían en esta 1ª línea.

Posee signos interpuntuales resueltos con pequeños triángulos y círculos, éstos últimos sólo aparecen en la última línea.

La altura de las letras es regular, aproximadamente de 5 cms. y con apéndices bien marcados. Estas líneas pertenecen al tipo de capitales cuadradas.

El texto es el siguiente:

F . TERTIUS . Y
 LEG . IIII . MAC
 ANIESIS . CAE
 UGUSTANUS . A
 ORUM . LXX . H
 H . EX . †

Su transcripción es:

F(ilius) . TERTIUS . V(eteranus)
 LEG(ionis) . IIII. MAC(edonicae)
 ANIESIS . CAE(sara)
 UGUSTANUS . A(nn)
 ORUM . LXX . H(ic) (situs) (est)
 H(eres) . E(x) T(estamento)

La lápida nos indica que una persona de la cual nos falta *praenomen* y *nomen*, y de *cognomen Tertius*, inscrito en la tribu aniense y cuyo *origo* era *Caesaraugusta*, siendo veterano de la 4ª legión macedónica, falleció a los 70 años y a petición testamentaria se encargaron sus herederos de realizarle esta lápida.

Dos singularidades caracterizan a este epígrafe, en todas las inscripciones funerarias que conocemos la referencia de la tribu, que caracteriza a un ciudadano romano, va colocada normalmente detrás de la filiación y siempre delante de los cargos que el titular pudo desempeñar en vida. Es decir, en este caso, *Aniensis* tendría que estar colocado delante de *Tertius* y veterano o al menos delante siempre de veterano.

La otra singularidad se refiere al error gráfico que existe en el nombre de la tribu, al no consignarlo perfectamente, por carencia de la letra N.

La tribu aniense está sobre todo representada en la provincia tarraconense (*Caesaraugusta*, *Tarraco*, *Barcino*), con los siguientes testimonios: Tarragona (VIVES, 1590, 1591, 1608, 1615, 1632), Barcelona (VIVES, 1639 y 6031), Cartagena (VIVES, 5224), Fuente Encalada, Zamora (VIVES, 5225), Astorga (VIVES, 5515), Arre, Navarra (VIVES, 5832) y Fuente, Asturias (VIVES, 3396).

Inscripciones en las cuales coincidan las menciones de aniense y cesaraugustano son: Tarragona (VIVES, 1591), Italia (CIL IX, 793), Moesia Superior (CIL III, 1.451) y Dalmacia (CIM, 757).

Para G. Fatás, todos los cesaraugustanos se puede decir con seguridad que pertenecían a la tribu aniense, pero sin embargo no ocurre al contrario, como hemos podido observar en los testimonios anteriores.

Su datación nos parece clara, por los datos que aporta la misma lápida pensamos que se encuadraría en el siglo I d.C. La mención de la legión IV macedónica, la cual en tiempos de Calígula-Claudio se instaló en el Rhin (39-43 d.C.), nos hacen pensar que este veterano ya se encontraba retirado en *Vareia*, tal vez disfrutando de algún lote de tierras, al finalizar su carrera militar.

Según algunos autores (LE ROUX, 1982), se encontraría estacionada en la *mansio Vareia*, una unidad "vexillatio", perteneciente a esta legión, la cual ya estaba atestiguada en *Varea* en la lápida de un militar, ya nombrada anteriormente.

2.2. Clasificación de sigilla

2.2.1. Sigilla en terra sigillata itálica

Pieza 1, VAR V, 1985: Fragmento de borde y galbo de vaso con moldura Drag. VI (BELT, 258). Decoración de cabeza de caballo, con estampilla del alfarero *M. PERENN(IUS)* (TIGRANES). De Arezzo. OXÉ, 1247-1249. Con esta variedad de estampilla intradecorativa, existen hallazgos en Xanten o Nimes. Se data a este alfarero entre el 19 y el 16 a.C. Tiene

una calidad muy buena de decoraciones, y está bastante atestiguado en el Valle del Ebro. (*Bilbilis, Celsa*). (Lám. 1, Fig. 1).

Pieza 2, VAR V, 1983: Fragmento de base, con dificultades para saber su forma. Estampilla interna con doble registro. *HOS(P)E(S) / L.UMB(RICI)*. *OXÉ*, 2438. Se trata de un individuo llamado Hospes, que trabaja para el taller del alfarero aretino Lucius Umbricius. Esta estampilla está atestigüada en Roma, Pozzuoli, Campania y Mainz-Oberaden entre otros lugares. También en Celsa (BELTRÁN, p. 71) (Lám. 1, Fig. 2).

Pieza 3, VAR IV, 1982: Fragmento de base, sin posibilidad de hallar forma. *Sigillum* interno "in planta pedis": *C. AMURI(US)*. Arezzo. *OXÉ*, 397. Atestigüado en Roma, Arezzo, S. Agostino, entre otros lugares. En la Península Ibérica lo encontramos en Tarragona, Elche, Ampurias, Sevilla, etc. Amurius (CIL V, 3.312), no está casi presente en epigrafía, exceptuando su presencia en la cerámica aretina. También hay un *C. Amorinus* en la Galia del Sur (OSWALD, 25i). (Lám. 1, Fig. 3).

Pieza 4, VAR XI, 1988: Base completa de posible forma Goud. 27. (10-8 a.C.) *Sigillum* interno "in planta pedis": *C. SEN(TIUS)*. *OXÉ*, 1732. Presente en Castelluccio, Arezzo, Chiusi, Brindisi. En Hispania, hay hallazgos en Tarragona, Ampurias, Zaragoza, Celsa, Ilerda y Elche. (Lám. 1, Fig. 4).

Pieza 5, VAR IV, 1982: Fragmento de base de posible forma Goud. 37 (12-16 d.C.) *Sigillum* interno, en cartela con doble registro. *QUAR(TIO) / P.COR(NELI)*. *OXÉ*, 535. Taller de Arezzo, con producción en Roma, África y Ampurias. Es Quartio, un alfarero dependiente de P. Cornelius (productor de amplia cronología) (Lám. 1, Fig. 5).

Pieza 6, VAR IV, 1982: Fragmento de base de posible forma Goud. 37 (12-16 d.C.) *Sigillum* no completo, en cartela, dividido en 2 pisos: *TERTI / (P.C.) OR?*: Tertius P. Corneli. Alfarero de Arezzo. *OXÉ*. 543. También hay Tertius en Puzzoles, Valle del Po. El que trabaja, está asociado con P. Cornelius, presente en Itálica. P. Cornelius realiza producciones desde el inicio de la T.S. Itálica. (Lám. 1, Fig. 6).

Pieza 7, VAR IV, 1982: Fragmento de base, posible forma Goudineau 37/38 (12-16 d.C.). *Sigillum* interno "in p.p.": *MEM(MIUS)*. *OXÉ*. 984. Es un alfarero del valle del Po. En Hispania está presente en Ampurias, Tarragona, y con este nexa, en Cartagena, Celsa, Elda. Ver Mayet, 1978, p. 249. (Lám. 1, Fig. 7).

Pieza 8, VAR V, 1983: Base de forma Goudineau 27 (10-8 a.C.) *Sigillum* fragmentado, con letras partidas superiormente: *AGATE*, sobre palma. (Videm. GALVE-ANDRÉS, 1985, pp. 840). En Puzzoles, hay un Agathemerus (Tiermes, Tarragona, Itálica). (Lám. 1, Fig. 8).

Pieza 9, VAR V, 1985: Base completa, con pie alto, pigmento defectuoso. ¿Goud. 38? (12-16 d.C.). *Sigillum* interno "in p.p.": *CRESTI*. *OXÉ* 425. Se trata de un alfarero del Norte de Italia. En Hispania lo encontramos en Ampurias, Tarragona, Elche, Granada, Sevilla. De época avanzada (siglo I. d.C.). (Lám. 2, Fig. 1).

Pieza 10, VAR V, 1983: Fragmento de base de posible Goud. 41 (10-15 d.C.) 230 *BELTR*. *Sigillum* interno, en 2 pisos: *CHREC/P.COR*: Se lee mal. *OXÉ* 490. Alfarero aretino. En Hispania se encuentra en Tarragona. En exterior tiene graffiti de caracteres ibéricos. (Lám. 2, Fig. 2).

Pieza 11, VAR V, 1983: Base completa de Goud. 27 (10-8 a.C.). *Sigillum* en cartela rectangular de bordes redondeados: *S.V.ANT.S(extus) V(illius) Nat(alis)*: Arezzo. *OXÉ* 2.368. Hallazgos en Tarragona, Elche y Alcácer do Sal. (Lám. 2, Fig. 3).

Pieza 12, VAR V, 1985: Fragmento de base, sin posibilidad de clasificar. *Sigillum* en cartela rectangular: *CRIS*. Está muy estropeado, y sus letras son de rasgos muy degenerados. (Lám. 2, Fig. 4).

Pieza 13, VAR V, 1985: Fragmento de base de posible forma Goudineau 37 (12-16 d.C.). *Sigillum* incompleto "*in p.p.*": *VEIEV*?. Por la pasta color salmón y el pigmento rojizo es de buena época (siglo I). (Lám. 2, Fig. 5).

Pieza 14, VAR V, 1985: Frag. de base de posible forma Goudineau 32 (1-5 d.C.). *Sigillum* completo, en cartela rectangular: *UAVI*?. La pasta y el pigmento son de buena época. (Lám. 2, Fig. 6).

Pieza 15, VAR V, 1985: Fragmento de base, de alto pie, con pasta muy amarillenta y barniz muy deteriorado, de color vinoso; parece una T.S. itálica muy degradada, tal vez de imitación hispana. *Sigillum* incompleto, muy deteriorado, puede leerse: *F.I.R.* (Firmo?). Hay un alfarero sudgálico, de La Graufesenque; presente en Ampurias, Tarragona y Cornmbriga. (Lám. 1, Fig. 7).

Pieza 16, VAR V, 1983: Fragmento de base de Goud. 41 (10-15 d.C.). *Sigillum* no completo, "*in p.p.*": *CRESTI. OXÉ 425*. Pasta casi carmín y pigmento marrón: itálica avanzada. (Ver pieza 10). (Lám. 2, Fig. 8).

Pieza 17, VAR V, 1983: Fragmento de base, carente de forma clasificable, debido a carecer de pie; al ser muy plana, pertenece seguramente a una pátera o fuente; el barniz marrón brillante, es excelente. *Sigillum* incompleto "*in p.p.*": *...UR* y palma vertical. Por su pasta y pigmento excelentes, marrón, es del siglo I. d.C. (Lám. 2, Fig. 9).

Pieza 18, VAR V, 4C-7, 1985: Fragmento de base de Goud. 27 (10-8 a.C.). Pasta rojo salmón, pigmento anaranjado-marrón. Marca de alfarero en cartela rectangular incompleta. Sólo se vislumbran 2 letras del final: *AE*.

Pieza 19, VAR V, 6C-6, 1983: Fragmento de base de Goud. 41 (10-15 d.C.). Pasta oscura salmón-carmín; pigmento marrón brillante. Marca de alfarero que parece ser "*in p.p.*"; por sus inicios: *VI*. En Arezzo, existen alfareros como VILLIUS (*OXE 2371-2372*) que pueden ser los productores de esta pieza.

Pieza 20, VAR V, 6D-1, 1983: Fragmento de base de Goud. 41 (10-15 d.C.). Pasta oscura, pigmento marrón. Marca: *LA*. La variante más cercana puede ser *L. ALFIUS* (*OXÉ 48*), pero no parece ser la más apropiada, pues este alfarero es originario de la Italia Central, de formas más tardías, como la *Ritt. 1* (40-60 d.C.)

Pieza 21, VAR V, 16C-5, 1985: Base de Goud. 37 (12-16 d.C.). Pasta oscura, pigmento marrón. *Sigillum* "*in p.p.*" muy deteriorado, no se puede leer nada con seguridad, esta degeneración de las marcas es otro indicio de una pieza avanzada en el siglo I d.C. Grafito exterior con rasgo ibérico.

Pieza 22, VAR V, 8G-4, 1985: Fragmento de base no posible de clasificar, por su carencia de pie. Pasta casi carmín, oscura. Pigmento muy marrón. El *sigillum* casi es ilegible por su falta total de letras, sólo se puede vislumbrar una *I*. La pieza debe ser de época ya avanzada, en el siglo I d.C.

Pieza 23, VAR V, 6F-18, 1983: Fragmento de base de posible pátera, por su perfil tan plano. La pasta es rosada fuerte, oscura. El pigmento no cubre la pared externa, lo cual es indicio para BELTRÁN LLORIS de T.S. aretina de buena época (12 a.C.-Principios siglo I d.C.). Este pigmento es rojo homogéneo, al exterior hay manchas claras. *Sigillum* en cartela rectangular en cuya parte inferior tiene una línea de vegetal (palma?). El texto es *ZOILI*. Este alfarero aretino está representado en Tarragona, Sagunto, Ampurias, Elche,

Cartagena, BÍlbilis, Cádiz, Carmona y Alicante. Zoilus es liberto de Ateius; y tal vez tenga sucursal en Pisa.

La representación de marcas de alfarero en *terra sigillata* itálica en nuestro yacimiento es, en proporción a la cantidad de materiales hallados de esta producción cerámica, bastante alta, con unas 23 piezas. Una explicación, sería el alto índice de piezas selladas, que hay en esta producción, frente a la sudgálica o la hispánica.

También es necesario tener en cuenta que estos materiales proceden en su mayoría de dos campañas muy individualizadas, como son VAR IV y V, correspondientes a los años 1982-1986; con una estratigrafía en la que podemos observar un nivel perteneciente a las primeras décadas del siglo I d.C., con un auge de materiales en torno al reinado de Claudio (41-54), tanto en cerámica, como en monedas o bronces.

De estas 23 piezas selladas, una docena se puede clasificar gracias al inventario de marcas realizado por OXÉ-COMFORT, el C.V.A.; otros 6 sellos no han podido catalogarse por este medio y del resto sólo disponemos de fragmentos, por lo cual es imposible averiguar nombre u origen del alfarero. Otra dificultad la proporciona la inexistencia de piezas completas, contando la mayoría de las veces sólo con la base, y muchas veces sin el pie; por lo cual se muestra complicada la clasificación por formas. Las veces que se ha podido clasificar la forma ha sido gracias a las publicaciones de GOUDINEAU, BELTRÁN y PUGLI.

Otra ayuda para situar estas piezas en un periodo cronológico, nos la dan estos autores al diferenciar pastas y pigmentos, según épocas, así para BELTRÁN, las piezas más antiguas poseerían pasta y barniz más claro, oscureciéndose la pasta y con pigmentos marrones o carmines en etapas más recientes.

Un tercer índice de clasificación es por el tipo de sello: Contamos entre las piezas con un sello "intra decoración", 6 en cartela rectangular, 4 en doble registro, 9 *in planta pedis* y el resto inclasificables; contamos también, con un par de piezas que tienen motivos geométricos: una roseta y una especie de rueda.

Siguiendo a los autores ya referidos, los últimos motivos, los geométricos, irían entre los años 30 y 20 a.C. Entre los años 20 a.C. y 10 d.C., se contabilizarían los de cartela rectangular, siendo anteriores los de nombres individuales a los de doble registro, y por último hacia el 15 d.C. se implantarían los de "in p.p.". Los de doble registro detallan la relación entre 2 alfareros: el jefe del taller y su esclavo o liberto (ejemplo son las piezas 2, 5, 6 y 10). El sello "in p.p.", surge como una necesidad de contraseñar el producto para garantizarlo frente a las imitaciones (PUGLI: 370), se da en el limes renano. El mismo Pugli piensa que era una marca de fábrica comunitaria. En su etapa decadente, a mediados del siglo I d.C., las marcas son cada vez más degeneradas, más indescifrables, con más nexos (ejemplo pieza 16).

Estudiando los talleres de procedencia de estas piezas, observamos que la mayoría de las marcas proceden de las oficinas de Arezzo, aunque también tenemos dos piezas de *Chrestus* (p. 9, 16), ceramista del Norte de Italia, otra de *Memmius* (p. 7), proveniente del valle del Po, y por último una de *Zoilus* (p. 23), liberto de *Cn. Ateius*, importante productor aretino, que parece que instaló a este liberto en Pisa.

Entre los aretinos, destaca la pieza decorada (p. 1), de *M. Perennius Tigranes*, el cual en el año 15 a.C., asume la oficina de *M. Perennius*. Es uno de los alfareros de mayor calidad decorativa (nuestra pieza muestra un caballo, la marca se encuentra entre la decoración).

Otros ceramistas aretinos, de periodo augusteo, según OSWALD, son *C. Amurius*, *Chrestus*, *Zoilus* y *P. Cornelius*, los cuatro presentes en Varea.

Para BELTRÁN, p. 70, la etapa de esplendor aretina se da entre el 20 y el 10 a.C., con los mejores motivos ornamentales y alfareros como *C. Memmius*, *M. Perennius* y *P. Cornelius*; de este último tenemos 3 piezas en nuestro yacimiento (p. 5, 6 y 10), se deben a libertos de este productor: *Quartius*, *Tertius* y *Chrestus*, los 3 en cartelas de doble registro, junto al de *Hospes*, que trabaja para *L. Umbricius* (p. 2).

Otro alfarero reconocido es *C. Sentius* (p. 4). Siguiendo a PUGLI, pp. 370-372, tenía este alfarero sucursales en el limes e incluso tal vez tuvo oficinas en Asia Menor.

La mayoría de estos alfareros están en la franja cronológica que va entre el 15 a.C. y el 15 d.C., etapa clásica, de estandarización y homogeneización de la técnica.

Los 9 sellos "in p.p." que aparecen en Varea son bastante defectuosos y los más difíciles de clasificar, debido a los nexos de unión entre letras o a la degeneración de las mismas, y sobre todo a la carencia de muchos caracteres (p. 14, 18, 19, 21, 23), aunque casi todos ellos son de pasta y pigmento más oscuros, marrones, lo cual nos conduce a épocas más tardías.

Aún así no se puede hablar de hallazgos muy posteriores, de la llamada *terra sigillata* itálica tardía; más presentes en las costas (Tarragona, Ampurias, Elche, Alicante, etc.), que en el interior.

Relacionando a nuestro yacimiento con otros del Valle del Ebro, podemos hablar también de una mayoría de marcas aretinas (*Celsa*, *Bilbilis*, *Caesaraugusta*), frente a las de Italia Central (*Celsa* y *Bilbilis*), las de Puzzoles (*Celsa*) y las del Norte de Italia (*Bilbilis*) *M. Perennius* (Tigranes) se encuentra presente tanto en *Celsa* como en *Bilbilis* (con piezas de bellísimo arte), dos focos prósperos en época augústea.

Podemos terminar este apartado concluyendo que la mayoría de los hallazgos de *terra sigillata* itálica aparecidos en el yacimiento de *Vareia* pertenecen a la época del cambio de era y de los grandes productores como *M. Perennius*, *P. Cornelius* y *C. Sentius*; pasando luego a una etapa de producción más defectuosa, entre el 20 y el 40 d.C. (con más imitaciones locales, provinciales), con sellos de peor factura; empezando a ser sustituidas las cerámicas itálicas por las sudgálicas primero, y luego inmediatamente, por la *terra sigillata* hispánica, procedente de los talleres de *Tritium*.

2.2.2. *Sigilla en terra sigillata sudgálica*

Pieza 1, VAR V, 1983: *Sigillum* en cartela o cartucho rectangular interno, completo; en base de plato Dragendorff 17 (persiste esta forma hasta el 120 d.C.). El texto es: *FELICIS.O*. Pertenece pues la producción de esta pieza al alfarero FELIX, con talleres en La Graufesenque y en Montans, trabajando entre los reinados de Claudio y Vespasiano (54-79 d.C.) (OSWALD, 195; HERMET, P1. III, 51 a, b, c, d, e.). Hallazgos en Padilla de Duero, Sabadell y Tossal (Lám. 3, Fig. 5).

Pieza 2, VAR III, 1981: Fragmento final de *sigillum* en cartela rectangular, en base de plato Dragendorff. 15/17 ó 17; no tenemos borde de la pieza para concretar más. El pigmento es excelente, rojo-naranja muy brillante. Lo que se puede leer de la marca es: *...N.OF*. Con este dato no podemos extraer el nombre y taller del alfarero. (Lám. 3, Fig. 3).

Pieza 3, VAR XI, 1988: Fragmento inicial de *sigillum* en cartela rectangular interna, en base de Dragendorff 18 (ó 18-31). Esta forma se fabrica desde mitades del siglo I d.C. a principios del siglo III d.C. En la marca sólo se puede leer *MA...* Existen más de 50 alfare-

ros galos que empiezan por MA, y teniendo en cuenta que esta forma es de gran expansión, resulta difícil averiguar el nombre del fabricante. Sí podemos hipotetizar con el hecho de que el alfarero MASCLUS posee este tipo de nexo entre la M y la A. Este ceramista tiene su taller en La Graufesenque y exporta sus productos entre los reinados de Claudio y principios del de Vespasiano (54-70 d.C. Sus marcas aparecen en formas Ritt. 1, Dragg. 24/25, Dragg. 27, Dragg., 15/17, Dragg. 18 y Dragg. 29/30 (HERMET, 1979). (Lám. 3, Fig. 1).

Pieza 4. VAR IV, 1982: Sigillum incompleto en cartela rectangular. SEN (Sentius). Alfarero de época de Tiberio con taller en La Graufesenque (OSWALD, 1931, p. 294). Hallazgos en Ampurias, Mérida, Tarragona, Coimbra... (Lám. 3, Fig. 2).

Pieza 5. VAR II, 1980: Sigillum en cartela rectangular con bordes redondeados. (L)ICINIANA (OF). Se trata de un sello de la oficina de Licinianus, alfarero de La Graufesenque, datado en época de Claudio-Nerón (OSWALD, 1931, p. 163). Hallazgos en Belo, Ampurias, Tarragona, Sevilla, Numancia, Conímbriga. (Lám. 3, Fig. 4).

Sólo contamos con 5 piezas selladas con marcas de alfareros sudgálicos, con un porcentaje de *terra sigillata* sudgálica muy bajo en nuestro yacimiento.

Al contrario que en la *terra sigillata* itálica, podemos clasificar con seguridad los 5 hallazgos, al poder contar con bases y bordes que nos ayudan a establecer la forma de las cerámicas: éstas son un plato Drag. 17, otro Drag. 15/17 y un tercero Drag. 18. Son formas de amplia cronología cubriendo todo el siglo I d.C. hasta la 2ª década del siglo II, en el 1º caso. El plato D. 18 se fabrica desde mediados del siglo I a principios del siglo III d.C.

También tenemos suerte con la identidad de las marcas. De las 5, la 1ª pertenece al productor Félix, uno de los principales ceramistas galos, con talleres en La Graufesenque y Montans, los más importantes núcleos de producción. Este alfarero trabaja entre los reinados de Claudio y Vespasiano. El sello aparece con el nomen del ceramista, en genitivo: *Felicitis*, introducido en una cartela rectangular alargada, e inscrita en un círculo. La 2ª, sólo tiene la última letra del nombre del alfarero, N; y la sigla Of. (*Officinae*), tan corriente en la Galia, y que luego pasará a Hispania. El pigmento, rojo-naranja muy brillante denota su origen sudgálico, pero no podemos hablar de la procedencia de su taller. En cuanto a la 3ª, también muestra el sello en cartela rectangular pero sólo se puede leer el comienzo del *sigillum*: MA, con nexo. Por lo cual es muy difícil poder averiguar su nombre y origen.

El nombre de *Officinae*, lo toman los productores cerámicos, de los talleres donde se realizaban vajillas metálicas (OSWALD).

En ninguno de los 5 casos, hallamos un ejemplo de asociación de alfareros, bastante frecuente en la Galia, y que luego con los emigrantes galos pasará a la Península Ibérica y a los talleres del complejo alfarero "*Tritium Magallum*".

Podemos hablar pues de una cronología que va entre los años 50 a fines del siglo I, para estos productos galos hallados en *Vareia*.

2.2.3. Sigilla en terra sigillata hispánica

Pieza 1, VAR XI, 1988: Cuenco Drag. 24/25 con decoración burilada. *Sigillum* en cartela interna rectangular con bordes redondeados: EX.O(F). Esta forma tiene perduración hasta el s. III d. de C. (Lám. 4, Fig. 1).

Pieza 2, VAR V, 1983: Fragmento de base, sin pie, no posible de clasificar la forma. Barniz muy bueno, propio del complejo alfarero *Tritium*. *Sigillum* no completo en cartela interna rectangular: *OF.SEM.VA(L)*. Pertenece a la Oficina de Sempronius Valerius, de Tricio (GARABITO, nº 93, fig. 73). Trabaja en el último cuarto del siglo I d.C. Está atestiguado en Conímbriga, Norte de Africa, etc., bastante en Alava. (Lám. 4, Fig. 2).

Pieza 3, VAR V, 1983: Base de Drag. 18. *Sigillum* en cartela rectangular interna completa. Se lee: *ATT(I) BRITON*. (Attius Britonius). Pertenece al alfarero Attius Britonius, de Arenzana de Abajo. (Publicado por GALVE y ANDRÉS, Excavaciones arqueológicas en Varea, Logroño, Rioja, XVI CAN, Zaragoza, 1985, pág. 840). Presente en Mérida, Conímbriga, Numancia, N. Africa, etc. (Lám. 4, Fig. 3).

Pieza 4, VAR V, 1985: Fragmento de base plana, sin posibilidad de clasificación. *Sigillum* incompleto: *OF...* (Lám. 4, Fig. 4).

Pieza 5, VAR V, 1985: *Sigillum* en cartela rectangular interna: *ABIUS.CI* (Oficina de L. Abius Ci.). Ver Mayet, 1984, pp. 155 y ss. Hallazgos en Tricio, Conímbriga y Orense. (Lám. 4, Fig. 5).

Pieza 6, VAR III, 1981: Base de cuenco 37 Hispánico, pasta y barniz naranja claro. *Sigillum* incompleto, en cartela rectangular interna de letras grandes (6 mm. de altura): *EX.OF?*. En el corpus de Garabito aparece 6 veces en Bezares, 10 veces en Tricio. (Lám. 4, Fig. 6).

Pieza 7, VAR III, 1980: Base de cuenco Drag. 37, con pasta y pigmento mediocres. *Sigillum* interno en cartela rectangular con el texto: *OF.SEG* (Oficina Segius). No aparece en los repertorios de Garabito y Mezquíriz. Hallazgos en Valeria y Arcóbriga (Lám. 4, Fig. 4).

Pieza 8, VAR III, 1980: Base de cuenco, posiblemente un Drag. 33 (siglo I d.C.). *Sigillum* interno en cartela rectangular completa: *CANT.OF* (Cant. Of). Esta marca recuerda al alfarero Cantaber, de Tricio. Esta modalidad de sello nos la muestran MAYET, 1984, pp. 127 y ss., nº 117, lám. 209. (Lám. 4, Fig. 8).

Pieza 9, VAR V, 1984: *Sigillum* en cartela rectangular interna completa, base por el grosor puede ser de una forma 37 Hispánica. El texto es: *CANT.F(B?)*. Al igual que para la pieza 8, podemos hablar de una posible estampilla del alfarero Cantaber. (Lám. 4, Fig. 9).

Pieza 10, VAR V, 1985: *Sigillum* incompleto en cartela rectangular interna, en la base de un plato de T.S.H. El texto es: *OTIS.V*. corresponde a la parte final, al faltarnos letras, no podemos saber qué alfarero es. Otra opción es la lectura Retro del sello, con la cual se lee: *.A.SILO(...)*. Con este nombre hay un alfarero, Silo, del cual hay hallazgos en Tarragona. También hay un alfarero aretino llamado Silo C. Veljseni (*OXÉ*, 2489), hallado en Ampurias. (Lám. 4, Fig. 10).

Pieza 11, VAR V, 1983: *Sigillum* en cartucho externo, colocado en la pared-base de una botella (Forma 32 Hispán. Mezquíriz ?) o una jarra. El pigmento es rojo, de buena calidad (núcleo *Tritium Magallum*). Es extraño encontrar marcas externas en la terra sigillata hispánica, y en esta posición. El texto es...*VITA.*, pertenece a la parte final. Existe un alfarero hispánico, Vitalis (Pat. C. Vitalis.), en el corpus de Mezquíriz (Vol. 1. 47, 68, 435). En la terra sigillata sudgálica, también trabajaba en época de Vespasiano, un *OF.Vitalis*. El traslado a *Hispania* de alfareros sudgálicos, pudo traer a este Vitalis al centro *Tritium*.

Pieza 12, VAR V, 1985: *Sigillum* incompleto en frag. de base, sin posibilidad de saber su forma. Se pueden leer algunas letras: *AT.MA...*, en cartela. No podemos hipotetizar a qué alfarero pertenece este sello, por falta de datos.

Pieza 13, VAR V, 8BC 1985: Restos de *sigillum* en base interna de cuenco 37, de los siglos II-III d.C., por su pasta más arenosa y naranja, y su pigmento disgregado de tono naranja pálido. Lo que queda de la marca es ilegible (sólo una letra).

Pieza 14, VAR V, 10A.37, 1986: Fragmento de *sigillum* en base interna de cuenco, de pared gruesa. Pigmento rojo, sin brillo. Sólo se puede leer una *O*.

El porcentaje de *terra sigillata* hispánica alcanza un 75% dentro de los hallazgos de *terra sigillata*, llegando a un índice de un 55-60% como media en los materiales que se han hallado en estos 10 años de excavación en *Vareia*.

Es fácil dar respuesta a ello al contar con la gran proximidad del importante núcleo cerámico de Tricio, las Arenzanas, Bezares, etc. Asimismo, hay indicios bastante claros de que pudiese haber un alfar en la propia *Vareia*, sobre todo en épocas más tardías (ANDRÉS y LUEZAS, en próxima publicación).

En cuanto al número de hallazgos de *terra sigillata* hispánica con marcas no es muy abundante; pues sobre todo hay que tener en cuenta que es una producción mucho menos firmada que, por ejemplo, la sudgálica y mucho menos que la itálica. Se pueden contabilizar 14 piezas selladas; la mayoría de ellas en muy mala conservación, con carencia de letras, o elemento típico en la *terra sigillata* hispánica, con caracteres muy degenerados, degradados, complicados de leer.

En 8 de ellos se encuentra la sigla *OF* ó *EX.OF.*, muy corriente en la *terra sigillata* sudgálica como ya hemos dicho, y que se hereda por los alfareros de supuesto origen galo, que van a llegar a la Península y al valle del Ebro. Con seguridad en el centro "*Tritium*": *Sempronius Valerius* (p. 2), *Attius Britonius* (p. 3), de Arenzana de Abajo y *Cantaber* (p. 8 y 9 ?), de Tricio.

El 1º, según GARABITO y SOLOVERA (p. 156), es el propietario de uno de los talleres más expansivos de Tricio, con exportaciones a Britania y Germania; trabaja en el último cuarto del siglo I d.C. Se encuentran producciones suyas en casi toda la península ibérica y en el norte de Africa.

Las 2 piezas, con marca *Cant*, las he atribuido a Cantaber, a pesar de que con estos tipos de sello, no aparezca en los catálogos de GARABITO ni MEZQUÍRIZ. Este productor tiene talleres en Arenzana de Abajo y Tricio, habiéndose encontrado piezas suyas en Tarragona, Mérida, Conímbriga, Beja, Sagunto, *Lucentum*, y sobre todo en la costa nor-teafricana (SOLOVERA, 1987, pp. 168-172).

La pieza 3 de *Attius Britonius*, ya fue publicada en 1985 por GALVE y ANDRÉS. Este ceramista está instalado en Arenzana de Abajo, con productos suyos encontrados en Numanzia, Mérida, Conímbriga, etc.

Son 3 alfareros presentes en el siglo I d.C., enlazando con el siglo II. Otros 2 sellos no han sido identificados en los catálogos de MAYET, MEZQUÍRIZ, GARABITO o BALIL, a pesar de aparecer bastante íntegros. Otro alfarero catalogado como trotiense es Abius y la pieza 10, leída de manera retro, nos posibilita el hablar de un alfarero menos conocido como es Silo.

Una marca muy interesante es la de la pieza nº 11; está en una pared exterior de una posible botella o jarra, el texto también pertenece a la parte final, ...*VITA*, se puede estudiar el paralelo posible en la clasificación de las piezas, aunque es una hipótesis muy arriesgada.

El resto de las piezas nos muestra *sigilla* con leyendas parciales, con pocas letras o muy degradadas para poder ser identificadas.

Según GARABITO, 1977, p. 156), la romanización temprana del valle del Ebro, junto a las buenas comunicaciones terretres y fluviales, producen el fenómeno de aglomerar en una zona varias oficinas, que durante la 2ª mitad del siglo I d.C. van a prosperar, para luego exportar sus productos a toda Hispania y al occidente mediterráneo, durante los siglos II y III; esta zona es la de *Tritium Magallum*, en la cual primero tendrán importancia, en el Alto Imperio, los núcleos de Tricio y Arenzanas; para luego, en el Bajo Imperio, prosperar más los alfares de Nájera y Bezares.

Este foco de producción irradia sus exportaciones a todo el valle del Ebro, y posiblemente se comunique con el ámbito mediterráneo, a través de *Vareia*, si atendemos a las citas de Estrabón y Plinio, que lo atestiguan como puerto fluvial.

La gran acumulación de *terra sigillata* hispánica que aparece en Varea, puede garantizar esto en cierto grado, con una variedad tipológica ilimitada.

Así pues, los sellos pertenecen a diversas formas tipológicas y a distintos tipos de pastas y barnices, con cronologías que van desde finales del siglo I d.C. hasta la *terra sigillata* hispánica tardía del siglo IV.

2.3. Graffitiis

1: Grafito post-cocción en pared de jarra de *terra sigillata* hispánica, con barniz naranja claro. En caracteres latinos se lee: *URCEUS FELLICUI(LUS)*. Las 2 E son arcaicas (II) y esta inscripción nos proporciona el nombre latino de una vasija romana: *Urceus* (Orza). *Feliculus* será posiblemente el nombre del propietario de la pieza.

2: Grafito postcocción en pared cercana a base de forma 37 Hispánica Tardía. En caracteres invertidos se lee: *TIEV* ?. (Lám. 5, Fig. 2).

3: Grafito postcocción en franja bajo decoración, de *terra sigillata* hispánica, forma Drag. 29, con pasta y barniz característicos de Tricio; se lee en caracteres latinos en posición inversa a la base: *LUCI*. En el complejo cerámico de Tritium Magallum, tenemos atestiguado un alfarero con el nombre de Lucius; aunque en este caso se referirá más bien al propietario de la pieza. (Lám. 5, Fig. 3).

4: Grafitos en pared exterior cercana a base, en base externa de cuenco de *terra sigillata* hispánica, con la misma letra en ambos sitios: *H*. Son muy corrientes estos grafitos de letras sueltas, que pueden ser las iniciales del nombre del propietario del vaso, o marcas del productor. (Lám. 5, Fig. 4).

5: Grafitos postcocción en paredes interna y externa de un cuenco de *terra sigillata* hispánica, Ritterling 8, de pasta naranja y barniz bastante endeble. Por estas características puede ser un cuenco del siglo IV d.C., a lo cual se añaden los textos de los grafitos (en caracteres latinos): interno: *R* complicada, con otros rasgos; externo: *XX PAX*. Este grafito puede estar relacionado con la religión cristiana; nos induce a pensar en ello la similitud de la *R* con un crismón o lábaro, y la mención a la idea de paz (*pax*). (Lám. 5, Fig. 5).

6: Grafito postcocción en pared externa, cercana a base de *terra sigillata* hispánica de cuenco Ritterling 8. En caracteres latinos se lee: *TTI* (TITI ?). (Lám. 5, Fig. 6).

7: Grafito postcocción en pared externa cercana a base de *terra sigillata* hispánica, en cuenco Rit. 8, con los siguientes caracteres: *CHR* ?. Tal vez Chrestus, Chresimus, etc. (Lám. 6, Fig. 6).

8: Grafito postcocción en pared externa de cuenco Rit. 8 de *terra sigillata* hispánica. Los caracteres son muy estilizados, más cercanos a los rasgos ibéricos: *AICNIC* ?. (Lám. 6, Fig. 1).

9, 10, 11, 12 y 13: Estas piezas tienen grafitos con caracteres más cercanos a los rasgos indígenas iberos o celtíberos. Están en paredes externas de cuencos. Rit. 8 o 37 Hispánicos. Las piezas 12 y 13 en bases externas. (Lám. 6, Fig. 2, 3, 4, 5 y 7).

14: Grafito postcocción en base exterior de *terra sigillata* hispánica en jarra. Se lee, más o menos, *NI*.

15: Grafito postcocción en pared de *terra sigillata* hispánica, en formas de cuenco 37 Hispánico: *R*.

16: Grafito postcocción en pared externa de cuenco Rit. 8, de *terra sigillata* hispánica, con la letra invertida *D*. (VAR V, 1985).

17: Grafito postcocción en pared externa cercana a borde de *terra sigillata* hispánica, forma Drag. 29, de buen barniz, con la letra: *E*. (VAR VII, 1987).

18: Grafito postcocción en base externa de plato de *terra sigillata* hispánica con rasgos ibéricos en los caracteres. (VAR III, 1981).

19: Grafito postcocción en base externa de *terra sigillata* hispánica, con barniz naranja muy deteriorado, tardío. La letra es una *X*. (VAR III, 1981).

20: Grafito postcocción en base interna de plato de *terra sigillata* hispánica. Las letras son: *PM*. (VAR V, 1986).

21: Grafito precocción en borde de *dolia* de almacenaje. Consiste en la letra ibérica *ti* que a los lados está flanqueada por una especie de redes o entramados. (VAR V, 1983). (Lám. 6, Fig. 8).

La mayoría de estos grafitos se encuentran en cuencos Ritterling 8, esta forma tiene una larga cronología dentro de la *terra sigillata* hispánica, por lo cual es difícil datar estos símbolos; todos son de postcocción y parecen designar el nombre del propietario; los hay con caracteres indígenas (ibéricos o celtibéricos) y otros latinos, abundando las letras aisladas. El caso más curioso es la pieza 1, pues nos dice el nombre de la vasija.

2.4. Epígrafes en cerámica común

Dentro de este punto, presentamos marcas en ánfora, *dolium*, ladrillos y *tegulae*; también podemos introducir aquí el sello de una lucerna.

Pieza 1, VAR XI, 6X, 1988: *Pivote de ánfora* con marca de producción. Es un pie completo, de arcilla naranja pálido, con abundante desgrasante de caliza y cuarcita en granos de textura gruesa; al carecer de otras partes (labio, asas, etc.) de la pieza, es muy difícil poder clasificarlo. La estampilla es rectangular y su sentido de lectura es inverso a la dirección de la ánfora; está al revés, y además en un pivote, lo cual no es muy corriente ya que las marcas en ánforas, suelen aparecer en el dorso de las asas. Las letras contenidas en la estampilla son: M.AE.AE con nexo de A y E. Esta variedad de marca no está constatada en los repertorios de CALLENDER o BELTRÁN. Pero sí las hay similares, todas ellas de "mercatores", de aceite bético. Por ejemplo: Call. 998. M.AE.AL EX (M.AELII ALEXANDRI ?); Call. 999. MAEARI (Sur de España); Call. 1000. MAEF (M.AELI F ?); Call. 1001. MAEME (M.AEMILII E. ó M.AELII ME ?), y BELT. 236. M.AEMRUS M.AEM.RUS. Por todas ellas, observamos que pertenecen a M.Aemilii o a M.Aelii, dos familias bien atestiguadas en la Bética, en la industria del aceite. BLÁZQUEZ presenta una gráfica de producción de ánforas de-aceite (DRESSEL 20) en Ara (según PONSICH), en la cual aparecen marcas similares a la nuestra: MEME, MAEM y MAEMRUS. Estos tres exportadores de aceite tie-

nen una cronología que abarca los años 80-130 de la Era. Como conclusión podemos avanzar la siguiente hipótesis: M.AE.A puede ser M.Aemilii A. o M.Aelii A. Es una estampilla desconocida, pero por similitud con otras se puede adscribir a alguna de estas 2 familias, la pieza será seguramente una DRESSSEL 20, la cual es la ánfora más usada en la exportación del aceite bético. En esta época (80-130 d.C.), según BELTRÁN, las Dr. 20, tienen las siguientes características: labio de sección aplanada y apuntada a partir de los Flavios (tipo c.) Su presencia en Varea nos demuestra la gran expansión que tiene este tipo de ánfora que llegó hasta los yacimientos del *limes* germano y al monte Testaccio de Roma. Los alfares más abundantes de esta forma están en Villaseca (Almodóvar, Córdoba), Lora del Río (Sevilla), etc. (Lám. 7, Fig. 1).

Pieza 2, VAR I, 6C8, 1979: *Pared de dollium* con estampilla. El contenido de este punto se debe a LUEZAS, la cual tiene en prensa un artículo sobre esta pieza y además incluye asimismo esta estampilla en su Tesis de Licenciatura. La estampilla, en cartucho cilíndrico, se encuentra en un fragmento de pared de una dolia de la cual no se pueden indicar las características de su forma, ni sus dimensiones. El texto se puede leer perfectamente: PORCI SEGIENSIS BIRRI. Parece indicarnos el *nomen*, *origo* y *cognomen* del maestro del taller, o también existe otra posibilidad; puede mostrarnos el nombre del maestro y del liberto, gerente del taller. El epígrafe presenta nexos como CI, IE e IR. Las letras son del tipo capital cuadrado, de buena época, de excelente factura, grabadas con surco profundo y terminación de algunas letras con ápices. El gentilicio *Porcius* es romano y conocido a través de la epigrafía en diversos lugares de Hispania (ver lista en LUEZAS, o en mapa de UNTERMANN, 1965). Aparece con más frecuencia en la región ibérica oriental, documentándose un M. PORCI, fabricante de ánforas DRESSSEL I-PASCUAL I, en *Baetulo* (Badalona) (COMÁS I SOLÁ, 1987). El *cognomen* BIRRUS, es un ejemplar único, en opinión de FATAS, «es un "*hapax*" que no puede adscribirse a un área lingüística concreta, aunque pudiera ser céltico». Sin embargo, repasando el catálogo de *sigilla* de OSWALD, tenemos documentado un BIRRUS-BIRRI, en Lezoux, en *terra sigillata* Sudgálica de la época de Domiciano; asimismo existe un BIRRUS.F en Rottwere y un BIRRI.M. en Moulins. Por lo cual, sí se puede argumentar que este BIRRUS puede pertenecer a un contexto galo o celta. Esta estampilla, para concluir, podemos afirmar que atestigua la existencia de un taller, que fabricaba "*dolias*" y se encontraba en Segia (Ejea), o era propiedad de un segiense. Una de estas dolias llega a Varea tal vez como producto de relaciones comerciales. En La Rioja se conoce otra estampilla de "*dollium*" procedente de Manjarrés con la marca FIRMO.MARI / NI.TRITIESIS (SOLOVERA, 1987, p. 121). (Lám. 7, Fig. 2).

Piezas 3, 4 y 5: Estampillas, con cartucho semicircular en ladrillos y *tegulae*. Las piezas 3 y 4 pertenecen a VAR II, 20, 26-27, 1980 (GALVE, 1980). En la 26, se distinguen las letras C F(E) V(N) A ? . La 27 es ilegible. La pieza 5 es de VAR V, 2G,46, en la cual se leen perfectamente las letras SUR. Poco se puede decir de estas marcas, solamente que designan a los productores de estos elementos de construcción, de los cuales (SOLOVERA, 1987), hay talleres asociados a los de *terra sigillata* hispánica en Bezares, con *tegulae* firmadas por Saturninus, y presentes en Tiermes (SATU), y un horno de grandes dimensiones. Solovera, en su estudio sobre la economía de La Rioja romana, dice que rara vez aparecen las tégulas con marcas en Hispania (más corriente en Italia o Germania) y que estas marcas, cuando aparecen pueden referirse al negociante, la productor, etc.

Pieza 6: Marca externa en *Lucerna*. VAR IV, 1982. Se lee NOVIUS. Está muy deteriorada. Sólo conservamos la base, su pasta es beige blanquizca. Pueden observarse también los rasgos delante y detrás de Novius, de unas posibles M y T respectivamente. Se puede

estudiar a este fabricante de lucernas en SOTGIU, 1968, pp. 111-114; también en BAILEY, 1988, pp. 99 y 124; y por último en AMARÉ, en prensa, pp. 39-41. Sotgiu presenta varias lucernas en Cerdeña con marca M Nov(i) Iusti. Para ella, la fabricación de estas piezas es indudablemente africana, con un taller en Thysdrus (El Djem). Cardailhac pensaba que eran de Constantina. Las hay con otra letra R o N, que diferencian las diversas *officinae* de M. Novius Iustus (cfr. DRESSEL, C. XV, p. 784). El mayor número de hallazgos se da en el Norte. Africa y en menor grado tenemos datos de la Galia Narbonense y de Italia. En España, cfr. M. ALMAGRO - N. LAMBOGLIA, 1959, sobre un hallazgo en Ampurias. Bailey muestra esta marca en formas Loeschcke Tipo VIII, datando a este productor de *lucernas* entre los años 120-180 d.C. Creemos que las piezas de la Galia pueden ser copias de sobremolde de un taller como Montans, e incluso que puede haber alguna de origen sudgálico. Amaré, en su libro en prensa sobre las lucernas romanas en Hispania, que amablemente nos ha dejado consultar, presenta hallazgos de este fabricante en Ampurias, Barcelona, Carteia y Pollentia; con la marca MNOVIUST, en su mayoría en *lucernas* Dressel 20. Con la variedad MNOVIUSTI, las hay en Barcelona, Mahón y Ciudadela. Sólo con NOVIUS, existen piezas en Barcelona y en Sevilla. Concluyendo, podemos decir que la pieza que nos ocupa proviene del productor M. Novius Iustus, afincado en Africa en el siglo II d.C., con hallazgos por el momento sólo en los litorales español-francés y norteafricano, por lo cual la presencia de esta pieza en *Vareia*, nos induce a pensar en las continuas relaciones comerciales que mantenía este enclave fluvial con las principales producciones del Mediterráneo.

2.5. Epígrafes en otros materiales

2.5.1. Vidrio

Pieza 1, VAR I, 1979, (Necrópolis Medieval): Fragmento de vaso de vidrio color azul. Forma Morin 83. Grosor Máximo: 3 mm. Grosor Mínimo: 1 mm. ø: 80 mm. Altura Máxima: 65 mm. Decoración de bajorrelieves en 2 franjas: en la superior, ...*RALBA*...; en la inferior, escena de gladiadores con 3 figuras que llevan espadas y tridente. Técnica de soplado a molde. Cronología aproximada: segunda mitad del siglo I d.C. - 70 d.C. Procedencia: existen 2 focos de producción importantes: el de *Lugdunum* (Valle del Ródano) o el existente en Ampurias. La palabra ALBA se puede referir al nombre del gladiador vencedor (ALBUS = blanco) casi con seguridad. (Lám. 8, Fig. 1).

Pieza 2, VAR V, 1985: Fragmento de vidrio de color verde, de recipiente cuadrado (botella). Grosor: 30 mm. Longitud: 70 mm. Anchura: 35 mm. Decoración con letras de buena factura y altura de 25 mm. máximo. Las letras son: *DECI* ?... Es difícil decir que significan; pueden referirse al nombre del propietario, lugar de procedencia, etc. (Lám. 8, Fig. 2).

2.5.2. Hueso

Pieza 1, VAR III, 1981: Fragmento de tapadera de caja, decorada con graffiti. Técnica de pulido externo e interno; decoración de líneas incisas e inscripción incisa que dice: *MUR-TIE* ?. Longitud: 89 mm. Altura máx.: 20 mm. Grosor: 4 mm. *Murtie* puede referirse tanto al productor como al propietario de la caja. (Lám. 8, Fig. 3)¹.

¹ Agradecemos la colaboración prestada en la lectura de *sigilla* y *graffiti*, a la Dra. Amaré Tafalla y al Dr. Espinosa Ruiz.

3. NUMISMÁTICA

3.1. Monedas ibéricas

1. Ceca: Bilbilis. Peso=12,58. Módulo=26 mm. 1981. VAR III. (105-27 a.C.). Anv. Tipo: Cabeza masculina a dcha. 1 delfín en campo. Rev. Tipo: Representación de jinete lancero. Leyenda: Rótulo ibérico en exergo: Bilbilis $\Gamma \uparrow \rho \uparrow \rho \uparrow$. Clasificación: Vives II, fig. 155, ceca 88, nº 7 (2ª serie); Delgado, Lám. LXII, pág. 33, nº 5. Publicación: Galve-Andrés, Calahorra-Bimilenario, 1984, pág. 70.

2. Ceca: Orosis. Peso=8,77. Módulo=23 mm. 1981. VAR III. Anv. Cabeza masculina a dcha, rodeada de 3 delfines. Rev. Tipo: Representación de jinete lancero. Leyenda: Rótulo ibérico en exergo: $\text{H} \uparrow \text{H} \uparrow \text{H} \uparrow$ (OROSIS). Clasificación: Vives II, Lám. XLIX, nº 1, ceca 50. Publicación: Galve-Andrés, Calahorra-Bimilenario, 1984, pág. 70.

3. Ceca: Untikesken. Peso=14,92. Módulo=40 mm. 1982. VAR IV. Partida. Anv. Cabeza galeada de palmas a dcha., rasgos degenerados. Rev. Tipo: Representación de caballo Pegaso a dcha. Leyenda: Rótulo ibérico: $\uparrow \text{N} \uparrow \text{K} \uparrow \text{S} \uparrow \text{K} \uparrow \text{N}$ (UNTIKESKEN). Clasificación: Vives XIII, 1 a 7. Publicación: Galve-Andrés, Calahorra-Bimilenario, 1984, pág. 70.

4. Ceca: Segovia (40-27 a.C.), Octaviano. Peso=8,04. Módulo=23 mm. (Reinado de Augusto). 1983. VAR V. Anv. Tipo: Busto masculino a dcha., peinado a rayas cortas de Augusto Imberbe. Lunula tras la cabeza. Leyenda: L delante de la cabeza. Rev. Tipo: Representación de jinete lancero a dcha. Leyenda: SEGO(via). Rótulo latino debajo exergo. Faltan letras por excesivas concreciones (Segovia). Clasificación: Guadán. La moneda ibérica, págs. 205-206, monedas 816-817. Publicación: Inédita.

5. Sin identificar. Peso=7,91. Módulo=22 mm. 1982. VAR IV. Anv: Cabeza masculina a dcha. Rev: Tipo: Representación de jinete lancero. Leyenda: ... ~~...~~ Rótulo ibérico no completo. Similar a Seteis $\text{S} \uparrow \text{E} \uparrow \text{T} \uparrow \text{S}$. Publicación: Galve-Andrés, Calahorra-Bimilenario, 1984, pág. 70.

6. Sin identificar. Peso=6,50. Módulo=22 mm. 1986. VAR V. Fracturada. Anv. Cabeza a dcha. delfin a dcha. Bulto muy plano. Rev. Tipo: Representación muy difusa de jinete lancero. Leyenda: no visible. Publicación: Inédita.

3.2. Monedas hispanolatinas

3.2.1. Augusto

1. As. *Celsa* (26-6 a.C.) Peso: 12,50. Módulo: 27 mm. 1983. VAR V. Anv. Tipo: Cabeza laureada de Augusto hacia dcha. Leyenda: AUGUSTUS DIVI F. Rev. Tipo: Toro parado hacia la dcha. Leyenda: L. SURA C.VI.CEL.II VIR L.BUCCO. Clasificación: Vives, Lám. CLX, nº 12. Delgado, Lám. CXIX, nº 32. Publicación: Jiménez, Luezas, Sáenz, Iradier, XVII C.A.N. 1985, pág. 760.

2. As. *Celsa* (26-6 a.C.) Peso: 7,59. Módulo: 27 mm. 1988. VAR XI. Anv. Tipo: Cabeza laureada de Augusto hacia dcha. Leyenda: ...US DIVI. (AUGUSTUS DIVI F.). Rev. Tipo: Toro parado hacia la dcha. Leyenda: L. BACCIO C.VI.CEL.II VIR MV.FESTO. Clasificación: Delgado, Lám. CXX, nº 41, Vives, IV, lám. CLXI, nº 2. Publicación: Inédita.

3. As. *Celsa* (36 a.C.) Peso: 5,90. Módulo: 30 mm. 1982. VAR IV. Partida. Anv. Tipo: Cabeza desnuda de Augusto a dcha. Leyenda: C(olonia) V(ctrix) I(ulia) CELSA. Falta II VIR. Rev. No se distingue nada. Publicación: Galve-Andrés, Calahorra-Bimilenario, 1984, pág. 70.

4. As. *Caesaraugusta* (12 a.C.) Peso: 12,05. Módulo: 27 mm. VAR V. 1985. Anv. Tipo: Cabeza laureada de Augusto hacia la dcha., con símpulo y lituo a ambos lados de la cabeza. Leyenda: (AUGUSTUS DIVI F.) Rev. Tipo: Yunta. Leyenda: (CAESAR)AU(GUSTA) (MAN.KARKINIO I) TER L: TITIO II VIR. Clasificación: Vives, Lám. CXLVIII n° 2, 5ª Serie. Publicación: Jiménez, etc. XVII C.A.N. 1985, pág. 761.
5. As. *Caesaraugusta* (3 a.C.) Peso: 13,49. Módulo: 28 mm. 1983. VAR V. Anv. Tipo: Cabeza laureada de Augusto hacia la derecha. Leyenda: IMP.AUGUSTUS.TRIB. POTES.XX. Rev. Tipo: Yunta. Leyenda: Bajo yunta, II VIR.CN.DOM.AMP.C.VET.LANC. CAES AUGUS (Cneo Domitio Ampiano y Caio Vetio Lancia). Clasificación: Vives, Lám. CXLVIII, n° 10, 8ª serie. Publicación: Inédita.
6. As. *Caesaraugusta*. (23-13 a.C.) Peso: 89. Módulo: 28 mm. VAR IV. 1982. Anv. Tipo: Cabeza laureada de Augusto a dcha. Leyenda: AUGUST(US). Rev. Tipo: Yunta hacia la izda. Leyenda: CAESARAUGUSTA. II VIR. C.ALS(AN)O (T.CERVIO). Clasificación: Vives, IV, lám. CXLVII, n° 4, 2ª serie de emisiones. Publicación: Inédita.
7. As. *Calagurris*. (post. 2. a.C.) Peso: 12,18. Módulo: 28 mm. 1981. VAR III. Anv. Tipo: Cabeza desnuda de Augusto a izda. Leyenda: IMP.AUGUSTUS PATER PATRIAE. Rev. Tipo: Toro parado hacia dcha. Leyenda: L.NOVO L.VALENTINO. Incluido en arco entre ambos M.CAL.I. Hay un resello o contramarca CAPL (posible magistrado anterior M.LIC.CAPEL.). Clasificación: Delgado, pág. 59, n° 25 Lám. CVI. Vives, IV, 22, pág. 99, Lám. CLIX, n° 2 y 23; Ruiz Trapero, n° XIX, lám. III. 22. Publicación: Galve-Andrés, Calahorra-Bimilenario, 1984. Pág. 70-72.
8. As. *Calagurris*. (post. a 27 a.C.) Peso: 16,94. Módulo: 30 mm. VAR V. 1985. Anv. Tipo: Cabeza laureada de Augusto a dcha. Leyenda: MUN.CAL.IULIA.AUGUS(TUS). Rev. Tipo: Toro parado a dcha. Leyenda: (L.BAE)B.PRISCO II VIR C.GRAN.BROC. (Lucio Baebio Prisco y Caio Grannio Broccho) 10ª serie. Clasificación: Ruiz Trapero, núm. XIII, lám. II. 16. Vives, IV, lám. CLVIII, n° 9. Publicación: Inédita.
9. As. *Calagurris*. (post. a 2 a.C.) Peso: 11,86. Módulo: 28 mm. VAR V. 1983. Anv. Tipo: Cabeza laureada de Augusto a dcha. Leyenda: IM(P) (AU)GUST.PATER.PAT(R)IAE. Rev. Tipo: Toro parado a dcha. Leyenda: (L.) (VA)LENTIN(O). (II VIR) L.N(OVO) (MCAL.I.). Clasificación: Ruiz Trapero, n° XIX, lám. III. 22 y 22 var. Vives, IV, lám. CLIX, n° 2. 13ª serie de emisiones. Guadán, pl. 43, fig. 389. Publicación: Inédita.
10. As. *Calagurris*. (ant. a 27 a.C.) Peso: 15,63. Módulo: 30 mm. VAR V. 1985. Anv. Tipo: Busto desnudo a dcha. (Augusto). Leyenda: II VIR.MUN.CAL. Rev. Tipo: Toro parado a dcha. Leyenda: Q.AEM. C.POST.MIL. (Quinto Aemilio y Caio Postumio Milo). 5ª serie. Clasificación: Ruiz Trapero, n° 5, Lám. I. 9. Vives IV, lám. CLVII, n° 7; Delgado, CV15. 5ª serie. Publicación: Inédita.
11. As *Calagurris*. (ant. a 27 a.C.) Peso: 12,12. Módulo: 28 mm. VAR V. 1983. Anv. Tipo: Busto desnudo a dcha. Leyenda: MUN.(CAL.)(IUL.). Rev. Tipo: Toro parado hacia dcha. Leyenda: II VIR.ITER M.PLAET.TRAN. Q.URSO (3ª serie). Clasificación: Ruiz Trapero, n° VIII, lám. II, 12. Vives, IV, lám. CLVII, n° 5. Publicación: Inédita.
12. As. *Bilbilis* (2 a.C.) Peso: 12,47. Módulo: 28 mm. 1982. VAR IV. Anv. Tipo: Cabeza laureada de Augusto a dcha. Leyenda: IMP. CAESAR. AUGUSTUS. DIVI F. PATER PATRIAE. Rev. Tipo: Corona de laurel. (LAUREA). Leyenda: (L.) COR.CA(LIDO) L.SEMPR. RUTILO.II VIR. Con contramarca en cartucho rectangular ilegible. Clasificación: Vives, 139.-4.AB.1294. Publicación: Galve-Andrés, Calahorra-Bimilenario, 1984, pág. 70-71.

13. As. *Bilbilis* (2 a.C.) Peso: 12,41. Módulo: 27 mm. 1982. VAR IV. Anv. Tipo: Cabeza laureada de Augusto a dcha. Leyenda: CAESAR AUGUSTO. Contramarca BIL. Rev. Tipo: Corona de laurel. (LAUREA). Leyenda: No se distingue bien. Clasificación: no es posible. Publicación: Galve-Andrés, Calahorra-Bimilenario, 1984, pág. 70.

14. As. *Bilbilis* (27-2 a.C.) Peso: 14,19. Módulo: 28 mm. VAR V. 1985. Anv. Tipo: Cabeza laureada de Augusto a dcha. Leyenda: DIVI F. AUGUSTUS. Rev. Tipo: Jiente lancero hacia dcha. Leyenda: BIL(BILIS). Clasificación: Vives, IV, Lám. CXXXVIII, nº 8. Publicación: Inédita.

15. As. *Bilbilis*. (27-2 a.C.) Peso: 5,70. Módulo: 28 mm. 1985. VAR V. Partida. Anv. Tipo: Figura difusa de Augusto, laureado, a dcha. Leyenda: DIV(I) (F.) (AUGUSTUS). Rev. Tipo: Jinete lancero a dcha. Leyenda: BILBIL(IS). Clasificación: Vives, IV, Lám. CXXXVIII, nº 8. Publicación: Inédita.

16. *Caesaraugusta*. As. (23-13 a.C.) Peso: 12,18. Módulo: 28 mm. VAR V. 1985. Anv. Tipo: Cabeza laureada de Augusto a dcha. Leyenda: No se distingue bien. Rev. Tipo: Yunta a dcha. Leyenda: (CAESAR) AUGUSTA (II)VIR (C:)(ALSAN)O T.CERVIO. Clasificación: Vices, IV, lám. CXVII, nº 4, 2ª serie de emisiones. Publicación: Inédita.

17. *Luco Augusti?* As. (27 a.C.-14 d.C.) Peso: 5,28. Módulo: 29 mm. 1985. VAR V. Partida. Caracter Imperial. Anv. Tipo: Cabeza desnuda de Octavio a izda, detrás caduceo, falta palma delante. Leyenda: (IMP.AUG.DIVI F.R.). Rev. Tipo: Rodela o Caetra, vista de frente, con marcado reborde (Moneda militar legionaria). Clasificación: Alvarez Burgos, Catálogo Gral. de la Moneda Hispánica, 1979. pág. 219, moneda nº 1748. Gil Farrés, nº 42, lám. 7ª. Publicación: Inédita.

18. *Colonia Patricia?* Denario. (19-15 a.C.) Peso: 3,71. Módulo: 18 mm. 1984. VAR V. Anv. Tipo: Cabeza desnuda de Octavio, a dcha. Leyenda: (CAESAR) A(U)GUS(T)US. Rev. Tipo: Dios Marte con insignias legionarias a los lados. Leyenda: SIGNIS (RECEPTIS). Clasificación: Mattingly, 412; B.M.C.I., 417-423; Álvarez Burgos, 1868. Observaciones: La moneda está parcialmente quemada. Publicación: Inédita.

19. Sin identificar. As. Hispanolatina. Peso: 11,27. Módulo: 28 mm. 1982. VAR IV. Moneda perforada. En una cara se lee DIV(I)? Mucha concreción. En la otra se lee VINSI?. Publicación: Inédita.

20. Sin identificar. As. Hispanolatina. Peso: 4,82. Módulo: 28 mm. 1983. VAR V. Moneda partida, con muchas concreciones. En Anv. se observa parte inferior de busto desnudo. Se lee DIV(I). En Rev. no se ve nada; se lee NOTU?. Publicación: Inédita.

21. Sin identificar. Denario. Hispanolatina? Peso: 3,69. Módulo: 19 mm. 1984. VAR V. Anv. Busto desnudo masculino, a dcha. ¿Augusto?. Se lee CAE...C. Rev. Quemado: Se vislumbra la faz de un hombre, a dcha. Publicación: Inédita.

3.2.2. Tiberio

1. As. *Calagurris*. (14-37 d.C.) Peso: 11,37. Módulo: 26 mm. 1983. VAR IV. Anv. Tipo: Busto laureado de Tiberio a dcha. Leyenda: TI.CAESAR DIVI A(UG) (P.F.) (AUGUST) US. Rev. Tipo: Toro parado hacia dcha., con cabeza ladeada. Leyenda: C.CELERE II VIR M.C.I. C.(REC)TO. Clasificación: Vives, lám. CLIX, nº 6. Serie 16ª. Delgado, CVI, 36-37; Ruiz Trapero, núm. XXII, lám. III. 25. Flórez, XIII, 8. Publicación: Inédita.

2. As. *Turiaso*. (14-37 d.C.) Peso: 11,39. Módulo: 28 mm. 1983. VAR IV. Anv. Tipo: Busto de Tiberio a la dcha. Leyenda: TI.CAESAR. AUG. (P.F.) AUGUSTUS IMP. Rev. Tipo: Corona de encina. Leyenda: MU.S(U)R (LU)CAN. M.SEMP.FRONT.(M)UN.TURIASO

II (VIR). Clasificación: Vives, lám. CLVI, nº 6. 6ª serie de emisiones; Gil Farrés, La Mo-neda..., p. 451; modena nº 1981. Publicación: Inédita.

3.2.3. Claudio

1. As. (41-54 d.C.) Peso: 8,27. Módulo: 26 mm. 1982. VAR IV. Anv. Tipo: Cabeza de Claudio a izda. Leyenda: CAESAR PONT. MAX. (?). Rev. Ilegible. Publicación: Galve-Andrés, Calahorra-Bimilenario, 1984, pág. 70.

2. As. (41-54 d.C.) Peso: 9,34. Módulo: 25 mm. 1981. VAR III. Anv. Tipo: Cabeza desnuda de Claudio a izda. Leyenda: (TI)(CLA)UDIUS CAESAR AUG. (P.M.) (TR.P.) (IMP.) (P.P.). Rev. Tipo: Personificación de la Libertas, de pie, a dcha. Leyenda: S.C.LI(BERTAS) AUGUSTA. Clasificación: R.I.C. 69; B.M.C. 145; SEARS, 38, lám. 5. Publicación: Galve-Andrés, Calahorra-Bimilenario, 1984, pág. 70.

3. As. (41-54 d.C.) Peso: 11,89. Módulo: 28 mm. 1981. VAR III. Anv. Tipo: Cabeza de Claudio a izda. Leyenda: (CL)AUDIU(S)... Rev. Tipo: Figura femenina con cuerno de la abundancia. Leyenda: No se distingue más que S.C. Publicación: Galve-Andrés, Bimilenario-Calahorra, 1984, pág. 70.

4. As. (41-54 d.C.) Peso: 11,13. Módulo: 28 mm. 1981. VAR III. Anv. Tipo: Cabeza de Claudio mirando a izda. Leyenda: (TI) (CL)AUDIUS CAESAR AUG. P.M.TR.P. (IMP.) (P.P.). Rev. Tipo: Personificación de Libertas, de pie, a dcha. Leyenda: S.C. LIBERTAS AUGUSTA. Clasificación: R.I.C. 69; B.M.C. 145; SEARS, 38, lám. 5. Publicación: Galve-Andrés, Calahorra-Bimilenario, 1984, pág. 70.

5. As. (41-54 d.C.) Peso: 10,68. Módulo: 26 mm. 1979. VAR II. Anv. Tipo: Cabeza laureada de Claudio, a izda. Leyenda: (TI)(CL)AUDI(US) CAESAR AUG.(P)M (TR.P.IMP.). Rev. Tipo: Figura femenina de pie con brazos levantados, Constancia. Leyenda: CONST(TANTIAE) AUGUSTI S.C. Clasificación: R.I.C. 68; B.M.C. 140; Cohen, 14.

6. As. (41-54 d.C.) Peso: 8,95. Módulo: 27 mm. 1982. VAR IV. Anv. Tipo: Busto de Claudio, a izda. Leyenda: TIBE...AUG...P.M.TR.P. Rev. Tipo: Figura femenina de pie. Leyenda: AUGUSTI S.C. Publicación: Galve-Andrés, Calahorra-Bimilenario, 1984, pág. 70.

7. As. (41-54 d.C.) Peso: 10,09. Módulo: 20 mm. 1979. VAR I. Anv. Tipo: Busto de Claudio, a izda. Leyenda: (TI) CLAUDIUS CAESAR AUG. P.M... Rev. Tipo: No se distingue nada. Leyenda: S.C. Publicación: Galve-Andrés, Calahorra-Bimilenario, 1984, pág. 70.

8. As. (41-54 d.C.) Peso: 13,57. Módulo: 23 mm. 1979. VAR I. Anv. Tipo: Cabeza masculina, a la izda. Leyenda: No se distingue nada. Rev. Tipo: Figura femenina de pie, a dcha. Leyenda: S.C. Publicación: Galve-Andrés, Calahorra-Bimilenario, 1984, pág. 70.

9. As. (41-54 d.C.) Peso: 7,29. Módulo: 28 mm. 1981. VAR III. Anv. Tipo: Cabeza de Claudio, a izda. Leyenda: Ilegible. Rev. Ilegible. Publicación: Galve-Andrés, Calahorra-Bimilenario, 1984, pág. 70.

10. As. (41-54 d.C.) Peso: 9,06. Módulo: 23 mm. 1981. VAR III. Anv. Tipo: Cabeza laureada de Claudio hacia la dcha. Leyenda: Ilegible. Rev. Tipo: Fig. femenina de pie con cornucopia y pátera, ¿concordia? Leyenda: S.(C). Publicación: Galve-Andrés, Calahorra-Bimilenario, 1984, pág. 70.

11. As. (41-54 d.C.) Peso: 7,87. Módulo: 24 mm. 1981. VAR III. Anv. Tipo: Busto de Claudio, a la izda. Leyenda: Ilegible. Rev. Ilegible. Publicación: Galve-Andrés, Calahorra-Bimilenario, 1984, pág. 70.

12. As. (41-54 d.C.) Peso: 7,42. Módulo: 24 mm. 1988. VAR XI. Anv. Tipo: Cabeza de Claudio, a izda. Leyenda: ...CAESAR... Rev. Tipo: Figura femenina de pie. Leyenda: Ilegible. Observaciones: Parece de imitación local, por la tosquedad de los rasgos. Publicación: Inédita.

13. As. (41-54 d.C.) Peso: 11,19. Módulo: 25 mm. 1985. VAR V. Anv. Tipo: Cabeza desnuda de Claudio, a izda. Leyenda: ...CAESAR A... Rev. Tipo: Figura femenina de pie, parte inferior, Constancia. Leyenda: (S)C...(AU)GUSTI. Clasificación: R.I.C. 68. Moneda de imitación: BOST-PEREIRA, "Les monnaies d'imitation de Claude I^o à Conímbriga", 1^o C.N.N., p. 167-181 (ver monedas n^{os} 27-28-29). Publicación: Inédita.

14. As. (41-54 d.C.) Peso: 6,22. Módulo: 26 mm. 1988. VAR XI. Anv. Tipo: Cabeza desnuda de Claudio, a izda. Leyenda: (TI)(CLAU)DIUS CAESAR AUG. Rev. Tipo: Representación degenerada de Constantia. Leyenda: S.C. (AU)GUSTI. Clasificación: R.I.C. 68. Bost-Pereira, monedas n^{os} 27-29. Publicación: Inédita.

15. Dupondio. (41-54 d.C.) Peso: 13,55. Módulo: 29 mm. 1979. VAR II. Anv. Tipo: Busto laureado de Claudio, a izda. Leyenda: TI.CLAUDIUS CAESAR AUG.P.M. T.P. IMP. Rev. Tipo: Diosa Ceres, sentada con sus atributos. Leyenda: CERES S.C. Clasificación: RIC 69, B.M.C. 45; Cohen, 47. Publicación: Galve-Andrés, Calahorra-Bimilenario, 1984, pág. 70.

3.2.4. Nerón

1. As. (54-68 d.C.) Peso: 9,44. Módulo: 25 mm. 1983. VAR V. Anv. Cabeza laureada, a dcha. Leyenda: IMP.NERO CAE(SAR) AUG.GERM. Rev. Tipo: Templo de Jano, con las puertas cerradas. Leyenda: PACE (P.R.TERRA MARIQ) PORTA IANUM(CLUS)IT S.C. Clasificación: Cohen, 170; R.I.C. 187; B.M.C. 321. Publicación: Jiménez, Luezas, etc. XVII C.A.N. 1985, pág. 761.

2. As. (54-68 d.C.) Peso: 9,05. Módulo: 26 mm. 1983. VAR V. Anv. Tipo: Busto laureado de Nerón, a dcha. Leyenda: ...SAR AUG.GERM. Rev. Tipo: Figura de pie, avanza hacia izda. Leyenda: S.C. Publicación: Inédita.

3.2.5. Vitelio

1. As. (69 d.C.) Peso: 13,25. Módulo: 25 mm. 1983. VAR IV. Ceca: Tarraco? Anv. Tipo: Busto laureado de Vitelio a la izda. Leyenda: A.VITELLIUS (IMP.) (GER)MAN. Rev. Tipo: Representación de Victoria, de pie, hacia la izda. Leyenda: VICTOR(AU)GUSTI S.C. Clasificación: R.I.C. vol. I, 230, n^o 6. Álvarez Burgos, Cát. Gral. Moneda n^o 1945. Publicación: Inédita.

3.2.6. Vespasiano

1. As (69-79 d.C.) Peso: 10,74. Módulo: 25 mm. 1984. VAR V. Anv. Tipo: Busto radiado de Vespasiano, a dcha. Leyenda: (C)AES VESP. AUG. P.M. T.P.CO(S). Rev. Tipo: Figura femenina de pie, a izda, lleva cornucopia en mano izda. Leyenda: S.C. Publicación: Inédita.

3.2.7. Tito

1. Sestercio (79-81 d.C.) Peso: 20,28. Módulo: 31 mm. 1988. VAR XI. Anv. Tipo: Busto laureado, con cintillas de Tito, a dcha. Leyenda: (IMP.) (T.) (CAES) (V) ESP.AUG.P.(M.)... Rev. Tipo: Figura femenina con vestidos ligeros avanza a izda. SPES.

Leyenda: Ilegible. (S) C. Publicación: Inédita. Clasificación: SEARS n° 752; Cohen n° 221; R.I.C. n° 100; B.M.C. n° 186.

3.2.8. *Julia Titi (hija de Tito)*

1. Dupondio (78-79 d.C.) Peso: 10,14. Módulo: 25 mm. 1988. VAR XI. Anv. Tipo: Busto de Julia, a dcha, con moño. Leyenda: Ilegible. Rev. Tipo: Representación de Vesta, sentada, con palladium y cetro. Leyenda: S.(C.). Publicación: Inédita.

3.2.9. *Domiciano*

1. As. (72-96 d.C.) Peso: 8,99. Módulo: 23 mm. 1979. VAR I. Anv. Tipo: Cabeza laureada, a dcha. Leyenda: Sólo se distingue S.AUG. Rev. Tipo: Figura femenina, de pie, a izda., con palma en mano dcha. y cuerno de la abundancia. Leyenda: FORTUNA ET IUSTITIA S.C. Publicación: Galve-Andrés, Calahorra-Bimilenario, 1984, pág. 70.

2. As. (72-96 d.C.) Peso: 9,22. Módulo: 24 mm. 1983. VAR IV. Anv. Tipo: Busto laureado, a dcha. Leyenda: (IMP.) (CA) ES DOMIT.AUG.GERM... Rev. Tipo: Figura femenina de pie, con cornucopia en mano izda ¿Fortuna? Leyenda: S.C. Publicación: Inédita.

3. Dupondio. (92 d.C.) Peso: 14,45. Módulo: 27 mm. 1988. VAR XI. Anv. Tipo: Busto laureado y radiado, a dcha. Leyenda: IMP.CAES.DOMIT.AUG.GERM.COS XI CENS. POT.T.P. Rev. Tipo: Representación de *Vexillum*, escudos cruzados, trompetas y lanzas. Leyenda: S.C. Clasificación: R.I.C.II, 295 (267); Cohen, 537; B.M.C. 311. Publicación: Inédita.

4. Sestercio. (90-96 d.C.) Peso: 21,86. Módulo: 33 mm. 1988. VAR XI. Anv. tipo: Busto laureado, a dcha. Leyenda: IMP.CA(ES)(DOMIT.)(AU)G.GERM.C(OS) (XV)... Rev. Tipo: Representación de Júpiter victorioso, sentado, a izda. Leyenda: Ilegible. Clasificación: Cohen, 314; R.I.C., 388; B.M.C., 439; SEARS, 802. Publicación: Inédita.

5. Sestercio. (90-96 d.C.) Peso: 23,68. Módulo: 31 mm. 1988. VAR XI. Anv. Tipo: Busto laureado, a dcha. Leyenda: (IMP.) (CAES) (D)OMIT.AUG.GERM.COS (XV)... Rev. Tipo: Representación de Júpiter victorioso, sentado, a izda. Leyenda: Ilegible. Clasificación: Cohen, 314; R.I.C., 388; B.M.C., 439; SEARS, 802. Publicación: Inédita.

6. Sestercio. (92-96 d.C.) Peso: 22,26. Módulo: 33 mm. 1988. VAR XI. Anv. Tipo: Busto laureado, de Domiciano, a dcha. Leyenda: (IMP.) (CAES) (DOMIT.) (AU)G. GERM. COS. XVI: (CENS.PER.P.P.). Rev. Ilegible. Publicación: Inédita.

3.2.10. *Nerva*

1. Sestercio. (96-98 d.C.) Peso: 26,22. Módulo: 32 mm. 1988. VAR XI. Ceca: Roma. Anv. Tipo: Busto laureado a dcha. Leyenda: IMP.NERVA CAES.A(UG.) P.M.TR.P.CO(S) (II) (P.P.). Rev. Tipo: Pax, sentada con cero y rama de olivo. Leyenda: Ilegible. Clasificación: SEARS, 860; Cohen 123; R.I.C. 88, B.M.C. 113.

2. Sestercio. (96-98 d.C.) Peso: 26,37. Módulo: 32 mm. 1988. VAR XI. Ceca: Roma. Anv. Tipo: Busto laureado a dcha. Leyenda: IMP.NERVA(CAES)AU(G.). Rev. Tipo: Figura de pie, muy difusa. Leyenda: S.C.

3.2.11. *Trajano*

1. As. (98-117 d.C.) Peso: 10,4. Módulo: 25 mm. 1988. VAR XI. Anv. Tipo: Busto laureado a dcha. Leyenda: (IMP.) (CAES.) (NERVAE) (TRAI) ANO GER.DAC.AUG. Rev. Ilegible. Publicación: Inédita.

2. Dupondio. (98-117 d.C.) Peso: 21,52. Módulo: 31 mm. 1983. VAR V. Anv. Tipo: Cabeza laureada de Trajano a dcha. Leyenda: Ilegible. Rev. Ilegible. Publicación: Jiménez, Luezas, etc. XVII C.A.N. 1985, pág. 761.

3. Dupondio. (98-117 d.C.) Peso: 20,47. Módulo: 28 mm. 1979. VAR I. Anv. Tipo: Cabeza laureada de Trajano a dcha. Leyenda: Ilegible. Rev. Ilegible. Publicación: Galve-Andrés, Calahorra-Bimilenario, 1984, pág. 70.

4. Sestercio. (98-117 d.C.) Peso: 21,13. Módulo: 32 mm. 1980. VAR III. Anv. Tipo: Cabeza laureada a dcha. Leyenda: IMP.TR(AIANUS) AUG. GERM. COS.AUG. Rev. Tipo: Representación de Fortuna, con pátera y cornucopia. Leyenda: S.C. FORTUN(A) (AU)GUSTI. Publicación: Galve-Andrés, Calahorra-Bimilenario, 1984, pág. 70.

5. Sestercio. (98-117 d.C.) Peso: 22,32. Módulo: 33 mm. 1981. VAR III. Anv. Tipo: Cabeza laureada de Trajano a dcha. Leyenda: (IMP.) (CAES.) (NE)RVA TRAIAN.A(UG) (GERM.) (P.M.). Rev. Ilegible. Publicación: Galve-Andrés, Calahorra-Bimilenario, 1984, p. 70.

6. Sestercio. (98-117 d.C.) Peso: 24,3. Módulo: 31 mm. 1988. VAR XI. Anv. Tipo: Busto laureado a dcha. Leyenda: AUG.GER.DAC. Rev. Tipo: Figura femenina de pie, con cornucopia. Leyenda: S.C. Publicación: Inédita.

7. Sestercio. (103-111 d.C.) Peso: 24,51. Módulo: 31 mm. 1988. VAR XI. Anv. Tipo: Busto laureado a dcha. Leyenda: (IMP) (CAES NERVAE) TRAIANO AUG. GER.DAC.P.M.TR. (P.) (COS.V.P.P.). Rev. Tipo: Representación de Roma, con coraza, extiende mano dcha. Leyenda: (SPQR (OPTIMO) (PRIN) CIPI S.C. Publicación: Inédita.

8. Sestercio. (103-111 d.C.) Peso: 24,8. Módulo: 31 mm. 1988. VAR XI. Anv. Tipo: Busto laureado a dcha. Leyenda: (IMP) (TRAIAN) NO AUG.GER.DAC.P.(M.). Rev. Tipo: Representación de la victoria sobre Dacia, fig. femenina sentada sobre escudo oblongo y espada curvada. Trofeo al fondo. Leyenda: S.C. bajo línea de exergo. Clasificación: Mattingly, pl. (nº 3) 36, moneda nº 929. Publicación: Inédita.

9. Sestercio. (98-117 d.C.) Peso: 25,74. Módulo: 31 mm. 1988. VAR XI. Anv. Tipo: Busto laureado a dcha. (Faz de Trajano). Leyenda: Ilegible. Publicación: Inédita.

10. Sestercio. (103-111 d.C.) Peso: 25,5. Módulo: 32 mm. 1988. VAR XI. Anv. Tipo: Busto laureado a dcha. Leyenda: (IMP.) (CAES)NERVAE TRAIANO AUG.GER.DAC.P. (M.)(TRP.) (COS.V.) (P.P.). Rev. Tipo: Figura femenina con cornucopia y rama, pie dcho. sobre dacio. Leyenda: S.C. S.P.Q.R. (OPTIMO PRINCIPI). Publicación: Inédita. Clasificación: R.I.C., Lám, 280, moneda 505.

11. Sestercio. (98-117 d.C.) Peso: 19,58. Módulo: 31 mm. VAR XI. 1988. Anv. Tipo: Busto laureado de Trajano a la dcha. Leyenda: ...AUG.GER. Rev. Tipo: Figura de pie avanza con escudo hacia dcha. ¿Mars? Leyenda: Ilegible. Publicación: Inédita.

3.2.12. Adriano

1. Dupondio. (117-138 d.C.) Peso: 21,86. Módulo: 32 mm. 1983. VAR V. Anv. Tipo: Cabeza laureada de Adriano, a dcha. Leyenda: (HADR)IANUS. Rev. Tipo: Júpiter sentado con sus atributos típicos. Leyenda: S.C. Publicación: Jiménez, Luezas, etc. XVII C.A.N. 1985, pág. 762.

2. Sestercio. (117-138 d.C.) Peso: 23,28. Módulo: 34 mm. 1983. VAR V. Anv. Tipo: Cabeza laureada del emperador hacia la dcha. Leyenda: IMP.CAESAR TRAIAN. HA(DRIANUS) (AUG.). Rev. Ilegible. Publicación: Idem.

3. Sestercio. (117-138 d.C.) Peso: 24,27. Módulo: 32 mm. 1983. VAR V. Anv. Tipo: Cabeza laureada hacia la dcha. Leyenda: HADRIANUS AU(GUST)US. Rev. Tipo: Figura femenina de pie. Leyenda: S.C. Publicación: Idem.

4. Sestercio. (117-138 d.C.) Peso: 24,23. Módulo: 32 mm. 1983. VAR V. Anv. Tipo: Cabeza laureada de Adriano, hacia la dcha. Leyenda: Ilegible. Rev. Tipo: Neptuno de pie hacia la dcha. con el tridente en la mano izda. Leyenda: Ilegible. Publicación: Ilegible.

5. Sestercio. (119-138 d.C.) Peso: 29,26. Módulo: 30 mm. 1988. VAR. XI. Anv. Tipo: Busto laureado de Adriano, a dcha. Leyenda: (MONETA)AUG. S.C. Clasificación: Mattingly, Vol. III, lám. 88, nº 6, moneda nº 1525. Publicación: Inédita.

6. Sestercio. (119-138 d.C.) Peso: 25,25. Módulo: 31 mm. 1988. VAR XI. Anv. Tipo: Busto laureado, a dcha. Leyenda: HADRIANUS (AUG.) (COS) III.P.P. Rev. Tipo: Alegoría de *Hispania*, sentada con rama de olivo en mano sin conejo a los pies. Leyenda: HISPANIA. En exergo, S.C. Clasificación: Mattingly, vol. III, lám. 95, nº 1, monedas 1748-41. Publicación: Inédita.

7. Sestercio. (128-138 d.C.) Peso: 25,03. Módulo: 28 mm. 1988. VAR XI. Anv. Tipo: Busto laureado y barbado, a dcha. Leyenda: HADRIANUS AUG. COS. III P.P. Rev. Tipo: Figura femenina que representa a PIETAS. Velada, con altar a izda, y cigüeña a dcha. Leyenda: PIETAS S.C. (A)UG. Clasificación: Mattingly, Vol. III, Lám. 90, moneda 14. Publicación: Inédita.

8. Sestercio. (119-138 d.C.) Peso: 24,85. Módulo: 31 mm. 1988. VAR XI. Anv. Tipo: Busto laureado y barbado a dcha. Leyenda: HADRIANUS AUGUS(TUS). Rev. Tipo: Neptuno, a dcha., apoya su pierna en roca, (*Acrostolium*) con tridente. Leyenda: NEP. REO S.C. COS.(I) II. Clasificación: Mattingly, vol. III, Lám. 82, moneda, nº 3; B.M.C. nº 1286; R.I.C. nº 632; Cohen nº 308. Publicación: Inédita.

9. Sestercio. (119-138 d.C.) Peso: 24,50. Módulo: 30 mm. 1988. VAR XI. Anv. Tipo: Busto laureado y barbado, a dcha. Leyenda: No se distingue. Rev. Tipo: Representación de *Aequitas*, de pie, con balanzas y varillas. Leyenda: (S.)C. C(OS) (II) I. Clasificación: Mattingly, vol. III. Lám. 81, moneda nº 8. Publicación: Inédita.

10. Sestercio. (117-119 d.C.) Peso: 21,32. Módulo: 1988. VAR XI. Anv. Tipo: Busto laureado, imberbe, de un Adriano joven. Leyenda: (IMP.) (CAESAR) (T)RAIANUS HADRIANUS (AUG). Rev. Tipo: Representación de la Fortuna, sentada en trono, con pátera. Leyenda: En exergo, FORT.R(ED.) (S.C.); en campo, (PONT.MAX.TR.POT. COS.II). Clasificación: Cohen nº 756; R.I.C. 551a, B.M.C. nº 1130. Publicación: Inédita.

11. Sestercio. (117-138 d.C.) Peso: 25,11. Módulo: 32 mm. 1988. VAR XI. Anv. Tipo: Busto laureado a dcha. Leyenda: (HADRIANUS) (AUG.) COS. III P.P. Rev. Tipo: Figura femenina, de pie, con cornucopia en mano dcha. Leyenda: No se distingue bien, está bajo exergo. Publicación: Inédita.

12. As. (117-138 d.C.) Peso: 9,22. Módulo: 24 mm. 1983. VAR IV. Anv. Tipo: Cabeza de Adriano, a dcha. Leyenda: No se distingue bien. Rev. Tipo: Figura militar, de pie, con cetro en mano izda. y cornucopia en la dcha. Representa al Genio del Pueblo Romano. Leyenda: COS. S.C. Publicación: Inédita.

3.2.13. Antonino Pío

1. Dupondio. (138-161 d.C.) Peso: 21,36. Módulo: 30 mm. 1983. VAR V. Anv. Tipo: Cabeza laureada y barbada a dcha. Leyenda: Ilegible. Rev. Tipo: Figura masculina, de pie hacia la izda. Leyenda: S.C. Publicación: Jiménez, Luezas, etc. XVII C.A.N. 1985, Pág. 762.

2. Sestercio. (148-161 d.C.) Peso: 11,04. Módulo: 27 mm. 1979. VAR I. Anv. Tipo: Cabeza laureada, imberbe, a dcha. Leyenda: ANTONINUS AUG.PIUS P.P. COS. III. Rev. Tipo: Annona o Abundancia de pie, a la dcha., sostiene 2 cuernos. Leyenda: ANNONA AUG S.C. Clasificación: R.I.C. Lám. 597, nº 277. B.M.C. 1226, Cohen 34, Sears 1151. Publicación: Galvé-Andrés, Calahorra-Bimilenario, 1984, pág. 70.

3. Sestercio. (138-161 d.C.) Peso: 21,01. Módulo: 30 mm. 1988. VAR XI. Anv. Tipo: Busto laureado, a dcha. Leyenda: (ANT)ONINUS AUG. PIUS P.P. Rev. Tipo: Figura militar, femenina, que representa a la Fides Militum. Con trofeos, a ambos lados. Leyenda: S.C. Publicación: Inédita.

3.2.14. Marco Aurelio

1. Dupondio. (161-180 d.C.) Peso: 16,78. Módulo: 32 mm. 1983. VAR V. Anv. Tipo: Cabeza barbada, laureada, a dcha. Leyenda: (AN)TONINUS AUG. Rev. Tipo: Figura femenina, de pie, hacia la dcha. Leyenda: Ilegible. Publicación: Jiménez, Luezas, etc. XVII C.A.N. 1985, pág. 763.

2. Sestercio. (161-180 d.C.) Peso: 31,23 Módulo: 30 mm. 1983. VAR IV. 162 d.C. Anv. Tipo: Busto laureado a la dcha., barbado. Leyenda: IMP.CAES M.AUREL. ANTONINUS AUG. P.M. Rev. Tipo: Representación de la Salud, de pie, a izda., con altar. Leyenda: SA(LUTI) (AUGUS)TOR TR.P. XV(I) S.C. En exergo, COS.I (II) Clasificación: Cohen, nº 562; R.I.C. nº 53 (161-162), pág. 217. Publicación: Inédita.

3. Sestercio. (161 d.C.) Peso: 22,63. Módulo: 30 mm. 1988. VAR XI. Ceca: Roma. Anv. Tipo: Busto laureado y barbado, a dcha. Leyenda: IMP.CAE(S) M.AUREL. ANTONINUS AUG.P.M. Rev. Tipo: Marco Aurelio y Lucio Vero se dan la mano. Concordia. Leyenda: CONCOR. (AUGUST)OR T(R.) (P.) (XVI) S.C. En exergo, C(O)S.III. Clasificación: Sears, nº 1325; Cohen nº 54; R.I.C. nº 826; B.M.C. nº 1009. Mattingly, Lám. 74 del vol. IV, moneda nº 14. Publicación: Inédita.

3.2.15. Faustina la Joven (mujer de Marco Aurelio)

1. Dupondio. (175 d.C.) Peso: 20,57. Módulo: 31 mm. 1983. VAR V. Anv. Tipo: Busto, con moño y cabellos ondulados, a la dcha. Leyenda: (F)AUSTINA AUG(USTA). Rev. Ilegible. Publicación: Jiménez, Luezas, etc. XVII C.A.N. 1985, pág. 763.

2. Dupondio. (175 d.C.) Peso: 25,75. Módulo: 28 mm. 1988. VAR XI. Anv. Tipo: Busto de Faustina, con moño, a dcha. Leyenda: (FAUSTI)NA AUG. PII (AUG.) (FIL). Rev. Tipo: Figura femenina, de pie, a izda. Puede representar a PIETAS. Leyenda: S.C. Clasificación: Cohen nº 173; R.I.C. nº 1402; B.M.C. nº 2169. Publicación: Inédita.

3.2.16. Cómodo

1. Dupondio. (186-192 d.C.) Peso: 21,21. Módulo: 30 mm. 1983. VAR V. Anv. Tipo: Cabeza barbada, laureada, hacia la dcha. Leyenda: M.COM(MODUS) (P) FELIX... Rev. Tipo: Figura femenina de pie. Leyenda: S.C. Publicación: Jiménez, Luezas, etc. XVII C.A.N. 1985, pág. 763.

2. Dupondio. (180-192 d.C.) Peso: 16,47. Módulo: 27 mm. 1983. VAR V. Anv. Tipo: Cabeza barbada, laureada, a dcha. Leyenda: Ilegible. Rev. Ilegible. Publicación: Jiménez, Luezas, etc. XVII C.A.N. 1985, pág. 763.

3. Dupondio. (180-192 d.C.) Peso: 16,57. Módulo: 26 mm. 1988. VAR XII (Termas). Anv. Tipo: Busto laureado, con cintillas, a dcha. Leyenda: M. COMMODUS ANT. (P) (FELIX)

(AUG.) (BRIT.) (P.P.). Rev. Tipo: Figura femenina, de pie, lleva lanza larga en mano izda. y una victoria perqueña en mano dcha. Puede ser Minerva. Leyenda: S.C. Clasificación: Sears, nº 1553; Cohen nº 373; R.I.C. nº 546; B.M.C. nº 824. Publicación: Inédita.

3.2.17. *Julia Domna*

1. Denario. (193-211 d.C.)? 15 mm. 1979. VAR I. Anv.: Busto femenino, con casco a dcha. Rev.: Ilegible. Publicación: Galve-Andrés, Bimilenario-Calahorra, 1984, pág. 70.

3.2.18. *Alejandro Severo*

1. Dupondio. (222-235 d.C.) Peso: 13,73. Módulo: 27 mm. 1983. VAR V. Anv. Tipo: Cabeza laureada, a dcha. Leyenda: IMP.ALEXANDER PIUS AUG. Rev. Tipo: Marte, con lanza y escudo a dcha. Leyenda: M(A)RS ULTOR.S.C. Clasificación: Cohen, 163; R.I.C. 636; B.M.C., 840. Publicación: Jiménez, Luezas, etc. XVII C.A.N. 1985, pág. 764.

3.2.19. *Maximino I*

Dupondio. (235-238 d.C.) Peso: 15,94. Módulo: 27 mm. 1988. VAR XI. Anv. Tipo: Busto laureado, de cabeza abultada, a dcha. Leyenda: (IMP.) (MA)XIMIN(US) PIUS (AUG). Rev. Tipo: *Salus*, sentada en trono, alimenta a una serpiente, sobre trono. Leyenda: (S)ALUS AU(GUSTI). Clasificación: SEAR. 2261; Cohen, 90; R.I.C. 65; B.M.C. 102. Publicación: Inédita.

3.2.20. *Treboniano Galo*

1. Antoniniano con base de plata. (251-253 d.C.) Peso: 2,81. Módulo: 20 mm. 1988. VAR XI. Anv. Tipo: Busto radiado y barbado, a dcha. Leyenda: IMP.C.VIB.(TREB.)GALLUS P.F.AUG. Rev. Tipo: *Felicitas*, de pie, con cetro. Leyenda: FELIC(ITAS) (P)UBL(ICA). Clasificación: R.I.C. 82; SEAR. 2680; Cohen, 34. Publicación: Inédita.

3.2.21. *Valeriano I*

1. Antoniniano. (253-260 d.C.) Peso: 3,50. Módulo: 20 mm. 1983. VAR V. Anv. Tipo: Cabeza, con corona radiada, a dcha. Leyenda: IMP.C.P.LIC.VARIANUS.P.F.AUG. Rev. Tipo: Valeriano, a izda, le da la corona el Oriente. Leyenda: RESTITUT (ORIEN)TIS. Clasificación: R.I.C. 286; Cohen, 188. Publicación: Jiménez, Luezas, etc. XVII C.A.N. 1985, pág. 764.

2. Antoniniano. (253-260 d.C.) Peso: 3,11. Módulo: 19 mm. 1982. VAR IV. Base de plata. Anv. Tipo: Busto radiado, a dcha. Leyenda: (VA)LERIANUS.P(IUS) F(ELIX) (AUG.). Rev. Tipo: Valeriano, vestido militarmente se alza ante mujer arrodillada. Leyenda: RES-TITUTOR (ORBIS). Clasificación: R.I.C., 117; Cohen, 183; SEAR, 2755. Publicación: Inédita.

3.2.22. *Galieno*

1. Antoniniano. (254-268 d.C.) Peso: 2,61. Módulo: 17 mm. 1983. VAR V. Anv. Tipo: Busto radiado, a dcha. Leyenda: GALLIENUS AUG. Rev. Tipo: Fig. de *Securitas*, de pie, con concetro sobre columnilla. Leyenda: SECURIT(AS) PERPET(UA). Clasificación: Cohen, 961; R.I.C. 280. Publicación: Jiménez, Luezas, etc. XVII CNA. 1985, pág. 764.

2. Antoniniano. (254-268 d.C.) Peso: 2,69. Módulo: 18 mm. 1981. VAR III. Anv. Tipo: Busto radiado, a dcha. Leyenda: (GAL)LIENUS (AUG.). Rev. Tipo: Figura femenina,

con cornucopia y balanzas. Leyenda: UBERIT(AS) (AUG). Clasificación: SEAR. 2894; R.I.C. 585. Publicación: Galve-Andrés, Bimilenario-Calahorra, 1984, pág. 70.

3. Antoniniano. (254-268 d.C.) Peso: 2,57. Módulo: 16 mm. 1988. VAR XI. Anv. Tipo: Busto muy deteriorado, por concreciones. Leyenda: GALLIENUS (AUG.). Rev. Tipo: Hipocampo o caballito del Bestiario. Leyenda: NEPTUNO. (CONS.) (AUG.). Marca de ceca: III (Roma). Clasificación: SEAR. 2882; Cohen, 667; R.I.C., 245. Publicación: Inédita.

4. Antoniniano. (254-268 d.C.) Peso: 1,83. Módulo: 18 mm. 1988. VAR XI. Anv. Tipo: Busto radiado y barbado a dcha. Leyenda: (GALLIENUS) AUG. Rev. Tipo: Figura femenina, que representa a *Equitas*. Leyenda: (AE)QUITAS. Clasificación: SEAR. 2840; R.I.C. 159; Cohen, 24. Publicación: Inédita.

5. Antoniniano. (254-268 d.C.) Peso: 2,55. Módulo: 20 mm. 1988. VAR XI. Anv. Tipo: Busto radiado y barbado, a dcha. Leyenda: GALLIENUS AUG. Rev. Tipo: Antilope, se pasea a dcha. (Pertenece al Bestiario). Leyenda: DIANAE CONS. AUG. Marca de ceca: SI: Roma. Clasificación: SEAR. 2852; Cohen, 102; R.I.C. 181. Publicación: Inédita.

6. Antoniniano. (254-268 d.C.) Peso: 2,39. Módulo: 20 mm. 1988. VAR XI. Anv. Tipo: Cabeza radiada y barbada, a dcha. Leyenda: (GAL)LIENUS AUG. Rev. Tipo: Fig. que representa a la *Securitas*, con columna y caduceo. Leyenda: SEC(URITAS) (PERPETUA). Marca de ceca T: Roma. Clasificación: SEAR. 2891; Cohen, 961; R.I.C. 280. Publicación: Inédita.

7. Antoniniano. (254-268 d.C.) Peso: 2,06. Módulo: 16 mm. 1988. VAR XI. Anv. Tipo: Busto radiado y barbado, a dcha. Leyenda: GALLIEN(US) (AUG.). Rev. Tipo: Representación de la *Securitas*. Leyenda: SECU(RIT). PERPET. Clasificación: SEAR. 2891; Cohen, 961; R.I.C. 280. Publicación: Inédita.

8. Antoniniano. (254-268 d.C.) Peso: 1,71. Módulo: 18 mm. 1983. VAR V. Fracturada. Anv. Tipo: Busto radiado y barbado, a dcha. Leyenda: GA(LL)IENUS AUG. Rev. Tipo: Fig. femenina, con cornucopia. ¿*Felicitas*? Leyenda: AUG. Publicación: Inédita.

9. Antoniniano. (254-268 d.C.) Peso: 1,09. Módulo: 17 mm. 1988. VAR XI. Anv. Tipo: Busto barbado y radiado, a dcha. Leyenda: (G)ALLIE(NUS) (AUG.). Rev. Ilegible. Publicación: Inédita.

10. Antoniniano. (254-268 d.C.) Peso: 2,18. Módulo: 18 mm. 1988. VAR XI. Anv. Tipo: Busto radiado y barbado, a dcha. Leyenda: (GA)LLIENUS(AUG). Rev. Tipo: Representa a antiflope del Bestiario. Leyenda: (DIANA)E CONS.AUG. Clasificación: SEAR. 2850-2853. Publicación: Inédita.

11. Antoniniano. (254-268 d.C.) Peso: 0,73. Módulo: 15 mm. 1983. VAR V. Fracturada. Anv. Tipo: Busto radiado y barbado, a dcha. Leyenda: (GALLIE)NUS AUG. Rev. Tipo: Fig. Masculina corriendo hacia izda. Puede ser Júpiter. Leyenda: IOVI C? Publicación: Inédita.

3.2.23. *Salonina (Mujer de Galieno)* (muere en 268 d.C.)

1. Antoniniano. (255-268 d.C.) Peso: 2,31. Módulo: 18 mm. 1983. VAR V. Anv. Tipo: Cabeza femenina a dcha, con moño. Leyenda: (SA)LONINA (AUG.). Rev. Tipo: Representación de *Venus Victri*, con casco, cetro. Leyenda: (VENUS) VICTRIX. Clasificación: SEAR. 2947; Cohen, 129; R.I.C. 31. Publicación: Inédita.

2. Antoniniano. (255-268 d.C.) Peso: 2,15. Módulo: 15 mm. 1988. VAR XI. Anv. Tipo: Busto, con moño, de la emperatriz. Leyenda: Ilegible. Rev. Tipo: Fig. de Venus, llevando cetro. Leyenda: Ilegible. Publicación: Inédita.

3.2.24. *Valeriano II*

1. Antoniniano, base plata. (256-259 d.C.) Peso: 3,11. Módulo: 20 mm. 1988. VAR XI. A su muerte. Anv. Tipo: Busto radiado y barbado, a dcha. Rev. Tipo: Altar con llama grande. Leyenda: CONSECRATIO. Clasificación: SEAR. 2972; R.I.C. 24. Publicación: Inédita.

3.2.25. *Tétrico I*

1. Antoniniano. (267-273 d.C.) Peso: 1,81. Módulo: 16 mm. 1983. VAR V. Anv. Tipo: Cabeza radiada, a dcha. Leyenda: (TE) TRICUS P.F.AUG. Rev. Tipo: Representación de la *Felicitas* Pública. Leyenda: (FE)LI(CITAS) (PUBLICA). Clasificación: Cohen, 36; R.I.C. 11. Publicación: Jiménez, Luezas, etc. XVII C.A.N., 1985, pág. 765.

2. Antoniniano. (267-273 d.C.) Peso: 2,07. Módulo: 15 mm. 1988. VAR XI. Anv. Tipo: Busto, a izda. de Tétrico I. Leyenda: TETRIC(US). Rev. Tipo: Ilegible. Publicación: Inédita.

3.2.26. *Victorino*

1. Antoniniano. (268-270 d.C.) Peso: 2,58. Módulo: 19 mm. 1983. VAR V. Anv. Tipo: Cabeza radiada, a dcha. Leyenda: IM.C.VICTORINUS P.F. AUG. Rev. Tipo: Fig. de *Pietas*, de pie, a dcha., con cetro y pátera. Leyenda: P(IETAS) A(UG.). Clasificación: Cohen, 90; R.I.C. 57. Publicación: Jiménez, Luezas, etc. XVII C.A.N. 1985, pág. 764.

3.2.27. *Claudio II el Gótico*

1. Antoniniano. (268-270 d.C.) Peso: 2,74. Módulo: 20 mm. 1983. VAR V. Anv. Tipo: Cabeza radiada y barbada, a dcha. Leyenda: IMP.C.CLAUDIUS (AUG.). Rev. Tipo: Representación de la *Fides exercitum*, de pie, con 2 estandartes. Leyenda: (FID)ES EX(ERCI). Clasificación: Cohen, 84; R.I.C. 34. Publicación: Jiménez, Luezas, etc. XVII C.A.N. 1985, pág. 765.

2. Antoniniano. (268-270 d.C.) Peso: 2,38. Módulo: 20 mm. 1988. VAR XI. Anv. Tipo: Busto radiado y barbado, a dcha. Leyenda: IMP.C.CL(AUDIUS) AUG. Rev. Tipo: Representación de la *providentia*, con cornucopia y cetro. Leyenda: PROVIDENT AUG. Bajo el exergo, la ceca: (ris) Roma. Clasificación: SEAR, 3117; Cohen 230; R.I.C. 91. Publicación: Inédita.

3. Antoniniano. (268-270 d.C.) Peso: 2,44. Módulo: 17 mm. 1983. VAR V. Anv. Tipo: Busto barbado y radiado, a dcha. Leyenda: (IM)P.C.CLAUDIUS AUG. Rev. Tipo: Figura femenina, con pátera y cornucopia. Leyenda: Ilegible. Publicación: Inédita.

4. Antoniniano. (268-270 d.C.) Peso: 2,31. Módulo: 19 mm. VAR V. 1985. Anv. Tipo: Busto, barbado, radiado, a dcha. Leyenda: (IMP.) C.CLAUDIUS (AUG.). Rev. Tipo: Representa a *Fides exercitum*, con 2 estandartes, de pie. Leyenda: (FIDES)S EX(ERCI). Clasificación: SEAR 3101; Cohen, 84; R.I.C. 34. Publicación: Inédita.

5. Antoniniano. (268-270 d.C.) Peso: 2,80. Módulo: 18 mm. 1988. VAR XI. Anv. Tipo: Busto, barbado, radiado, a dcha. Leyenda: (IMP.) C. C(LAUDIUS). Rev. Tipo: Figura de Júpiter con cetro y rayo, de pie, a izda. Leyenda: IOVI (STATORI). Clasificación: SEAR 3105; R.I.C. 52; Cohen, 124. Publicación: Inédita.

6. Antoniniano. (268-270 d.C.) Peso: 2,40. Módulo: 17 mm. 1988. VAR. XI. Anv. Tipo: Busto radiado y barbado, a dcha. Leyenda: IMP.C.CLAUD(IUS) (AUG). Rev. Tipo:

Figura masculina que representa al Genio del Ejército. Leyenda: (GE)N(IUS) (EXERCI)TU. Clasificación: SEAR 3104; R.I.C. 48; Cohen, 114. Publicación: Inédita.

7. Antoniniano: (268-270 d.C.) Peso: 1,41. Módulo: 18 mm. VAR V. 1983. Fracturada. Anv. Tipo: Busto barbado, a dcha. Radiado. Leyenda: (IMP.) (C.) (CLAUDI)US AUG. Rev. Tipo: Representación del sol, con cetro y globo. Leyenda: AETERN(ITAS). Marca de ceca, en exergo: r (Roma). Clasificación: R.I.C. nº 16; Cohen, nº 16. Publicación: Inédita.

8. Antoniniano: (268-270 d.C.) Peso: 2,32. Módulo: 17 mm. 1988. VAR XI. Anv. Tipo: Busto barbado, a dcha. Radiado. Leyenda: (IMP.) (C) (CL)AUDIUS (AUG.). Rev. Tipo: Figura masculina, que representa a Marte, avanza hacia dcha. Leyenda: MARTI (PACIF). Clasificación: SEAR. 3112; Cohen, 161; R.I.C. 68. Publicación: Inédita.

9. Antoniniano: (268-270 d.C.) Peso: 1,77. Módulo: 15 mm. 1988. VAR XI. Fracturada. Anv. Tipo: Busto radiado y barbado, a dcha. de Claudio II. Leyenda: Ilegible. Rev. Tipo: Representa a *Felicitas* o a *Felic Tempo*, Fig. fem. con cornucopia. Leyenda: FELI... Clasificación: SEAR 3099; Cohen, 73; R.I.C. 146=*Felic Tempo*. SEAR 3100; Cohen, 79; R.I.C. 32=*Felicitas*. Publicación: Inédita.

10. Antoniniano: (268-270 d.C.) Peso: 1,86. Módulo: 16 mm. 1988. VAR XI. Anv. Tipo: Cabeza radiada y barbada de Claudio II, a dcha. Leyenda: Ilegible. Rev. Tipo: Figura no muy identificable. Leyenda: Se lee VIT... Publicación: Inédita.

11. Antoniniano. *DIVO CLAUDIO*. Peso: 1,69. Módulo: 18 mm. 1988. VAR XI. Anv. Tipo: Busto de Claudio II, a dcha. Leyenda: Ilegible. Rev. Tipo: Altar con llama. Leyenda: CONSECRATIO. Clasificación: SEAR. 3128; Cohen, 50; R.I.C. 261. Publicación: Inédita.

12. Antoniniano. *DIVO CLAUDIO*. Peso: 1,66. Módulo: 15 mm. 1988. VAR XI. Anv. Tipo: Busto barbado y radiado, a dcha. Leyenda: (DIVO) CLA(UDIO). Rev. Tipo: Altar con llama. Leyenda: (CON)SECRATIO. Clasificación: SEAR. 3128; Cohen, 50; R.I.C. 261. Publicación: Inédita.

13. Antoniniano. *DIVO CLAUDIO*. Peso: 1,73. Módulo: 15 mm. 1988. VAR XI. Anv. Tipo: Busto radiado y barbado, a dcha. Leyenda: (DIVO) CLA(UDIO). Rev. Tipo: Altar con llama. Leyenda: (CONSEC)RATIO. Clasificación: SEAR. 3128; Cohen, 50; R.I.C. 261. Publicación: Inédita.

14. Antoniniano. *DIVO CLAUDIO*. Peso: 1,12. Módulo: 15 mm. 1988. VAR XI. Anv. Tipo: Busto radiado y barbado, a dcha. Leyenda: (DIVO)CLAUDIO. Rev. Tipo: Altar con llama. Leyenda: (CONSEC)RATIO. Clasificación: SEAR. 3128; Cohen, 50; R.I.C. 261. Publicación: Inédita.

15. Antoniniano. *DIVO CLAUDIO*. Peso: 1,27. Módulo: 15 mm. 1988. VAR XI. Anv. Tipo: Busto radiado y barbado, a dcha. Leyenda: Ilegible. Rev. Tipo: Águila. Leyenda: (CON)SECRATIO. Clasificación: SEAR. 3127; Cohen, 43; R.I.C. 266. Publicación: Inédita.

16. Antoniniano. *DIVO CLAUDIO*. Peso: 0,75. Módulo: 13 mm. 1983. VAR V. Anv. Tipo: Busto radiado y barbado, a dcha. Leyenda: Ilegible. Rev. Tipo: Águila. Leyenda: (CON)SECRATIO. Clasificación: SEAR. 3127; Cohen, 43; R.I.C. 266. Publicación: Inédita.

17. Antoniniano. *DIVO CLAUDIO*. Peso: 0,86. Módulo: 13 mm. 1988. VAR XI. Anv. Tipo: Busto radiado y barbado, a dcha. Leyenda: Ilegible. Rev. Tipo: Pira funeraria. Leyenda: CONSECRATIO. Clasificación: SEAR. 3130; Cohen, 56; R.I.C. 267. Publicación: Inédita.

18. Antoniniano. (268-270 d.C.) Peso: 2,53. Módulo: 17 mm. 1988. VAR XI. Anv. Tipo: Busto barbado y radiado de Claudio II, a dcha. Leyenda: (IMP.C.CLA)UDIUS (AUG.).

Rev. Tipo: Fig. femenina, con lanza a la dcha. y serpiente a izda. *Salus*. Leyenda: SALUS AUG. Clasificación: SEAR. 3119; Cohen, 265; R.I.C. 98. Publicación: Inédita.

3.2.28. *Tétrico II*

1. Antoniniano. (270-273 d.C.) Peso: 2,16. Módulo: 14 mm. 1988. VAR XI. Anv. Tipo: Cabeza radiada, a dcha. Leyenda: C.PIU(S) ESU(VIUS) TETRICUS CAES. Rev. Tipo: Jarra y otros elementos para sacrificios. Leyenda: PIETAS AUGUSTOR. Clasificación: SEAR. 3088; Cohen, 60; R.I.C., 259. Publicación: Inédita.

2. Antoniniano. (270-273 d.C.) Peso: 3,93. Módulo: 15 mm. 1988. VAR XI. Anv. Tipo: Cabeza radiada, joven, a dcha. Leyenda: (C.PIU.ESU.) TE(TRICU)S CAES. Rev. Tipo: Representación de *Spes*, con flor en la mano. Leyenda: AUGG. Ceca: Lyon. Clasificación: SEAR. 3090; Cohen, 88; R.I.C. 270. Publicación: Inédita.

3.2.29. *Aureliano*

1. Antoniniano. (270-275 d.C.) Peso: 2,50. Módulo: 20 mm. 1982. VAR IV. Anv. Tipo: Cabeza radiada y barbada, a dcha. Leyenda: IMP.AURELIANUS AUG. Rev. Tipo: Victoria alada avanza, con cautivo a sus pies. Leyenda: VICTORIA AUG. Marca de ceca, bajo exergo: E. Clasificación: SEAR. 3158; Cohen, 253; R.I.C. 55. Publicación: Inédita.

3.2.30. *Probo*

1. Antoniniano: (276-282 d.C.) Peso: 2,74. Módulo: 21 mm. 1981. VAR III. Anv. Tipo: Cabeza con casco y lanza, a izda. Leyenda: IMP.C.M.AUR...FAUG. Rev. Tipo: Figura con lanza, a caballo, que representa la *Virtus*. Leyenda: VIRTUS PROBI AUG. Marca de ceca: ++ (de valor). Clasificación: SEAR. 3278; Cohen, 894; R.I.C. 816. Publicación: Galve-Andrés, Bimilenario-Calahorra, 1984, pág. 70.

3.2.31. *Carino*

1. Antoniniano. (283-285 d.C.) Peso: 3,04. Módulo: 20 mm. 1988. VAR XI. Anv. Tipo: Busto radiado y armado, a dcha. Leyenda: IMP.C.M.AUR.CARINUS AUG. Rev. Tipo: Figuración de la *Aeternitas*, con ave fénix sobre globo. Leyenda: AETERNIT. AUGG. Marca de ceca: 7ª oficina de Roma (KAr). Clasificación: SEAR.3363; Cohen, 10; R.I.C. 244. Publicación: Inédita.

3.2.32. *Galerio*

1. Follis. (305-311 d.C. como Cesar) Peso: 8. Módulo: 28 mm. 1988. VAR XI. Anv. Tipo: Busto laureado y con coraza, a izda. Leyenda: GAL.VAL.MAXIMIANUS NOB.C(AES.). Rev. Tipo: Figura masc. con *modius* en cabeza y con clámides, pátera y cornucopia. Representa al Genio del pueblo romano. Altar a izda. Leyenda: GENIO POPULI ROMANI. En exergo: PLG (Ceca: Primera de Lugdunum). Clasificación: SEAR. 3610, Cohen 104, R.I.C. 144 b. Publicación: Inédita.

3.2.33. *Constantino I*

1. Follis. (307-337 d.C.) Peso: 3,5. Módulo: 23 mm. 1983. VAR V. Anv. Tipo: Busto de Constantino, mira a dcha. Leyenda: CONSTANTINUS (P.F.) AUG. Rev. Tipo: El sol, con cabeza coronada radiada, mira a dcha. Leyenda: SOLI INVICTO COMITI. Clasifica-

ción: R.I.C. 983, Cohen P.B.T. 514. Publicación: Jiménez, Luezas, etc. XVII C.A.N. 1985, pág. 765.

2. Follis. Aes 3/4. (330-346) Peso: 2,56. Módulo: 7 mm. 1988. VAR XI. Anv. Tipo: Busto con yelmo, manto imperial y cetro. Leyenda: CONSTANTINOPOLIS. Rev. Tipo: Representación de victoria alada, con cetro y escudo, y proa de nave, a sus pies. Leyenda: Ceca, en exergo: TRS: Tréveris secunda. Clasificación: SEAR. 3790; Cohen, 21; R.I.C. 548. Publicación: Inédita.

3. Semis. (307-337 d.C.) Peso: 3,63. Módulo: 22 mm. 1981. VAR III. Anv. Tipo: Cabeza laureada, a dcha. Leyenda: IMP.CONSTANTINUS (P.F.) AUG. Rev. Tipo: Sol, con cetro y corona radiada, hacia la izda. Leyenda: SOLI INV(ICTO) FT (marcas de valor), PLG, en exergo: marca de ceca. Prima Lugdunum. Clasificación: SEAR. 3763; R.I.C. 893. Publicación: Galve-Andrés, Calahorra-Bimilenario, 1984, pág. 70.

4. Semis. (307-337 d.C.) Peso: 2,94. Módulo: 20 mm. 1981. VAR III. Anv. Tipo: Cabeza laureada, a dcha. Leyenda: IMP.CONSTANTINUS (P.F.) (AUG.). Rev. Tipo: Sol, con cetro y corona radiada. Leyenda: SOLI INVICTO COMITI PLG (ceca Prima Lugdunum). Clasificación: SEAR 3763; R.I.C. 893. Publicación: Galve-Andrés, Bimilenario-Calahorra, 1984, pág. 70.

3.2.34. Moneda del siglo IV, no identificable

1. Silicua. Peso: 2,60. Módulo: 15 mm. VAR V. 1983. Anv. Busto emperador, a dcha; leyenda no visible. Rev. Guerrero ataca a infante (tema de la *Tempo Reparatio*). Leyenda ilegible. Publicación: Inédita.

3.3. Estudio numismático

Para poder realizar la investigación de las piezas halladas en el yacimiento romano de *Vareia*, entre las campañas de excavación de 1979 y de julio de 1988, es necesario tener en cuenta 2 puntos:

1º: El número de piezas a estudiar, ya clasificadas, es de 145, a pesar de que existen unas cincuenta más, las cuales, por su estado de conservación deficiente, no posibilitan investigación alguna; únicamente su inventariado, realizado a partir de módulo, peso, metal, etc. (Gráf. 2).

2º: Pertener a este monetario a diversas campañas de excavación en distintas áreas del yacimiento, adscritas a variadas cronologías, que abarcan los siglos I a.C. al IV d.C. Por esta razón, se ha preferido estudiar las piezas desde un prisma independiente de las estratigrafías arqueológicas y en un afán de mostrar la riqueza monetaria del yacimiento y las fases de circulación monetaria que se dan en él.

Las primeras piezas numismáticas a investigar en nuestro yacimiento son las pertenecientes al mundo ibérico, siendo 8 monedas el número a estudiar.

De estas 8, tenemos 3 con letreros ibéricos pertenecientes a las cecas de Bilbilis, Orosis y Undicescen. (Vid. GALVE-ANDRÉS, 1984). Otra, de la cual sólo tenemos la terminación, puede referirse a Seteis, por similar graffía. Por último otras 3 son ibéricas por rasgos de escritura o módulo, pero muy degradadas para averiguar su origen. Una moneda que enlaza con las hispanolatinas es la nº 4 en su anverso, la cabeza de Octavio aparece muy

tosca, con la C(Caio) y la L(Lucio), representando a los nietos de Augusto. En el reverso, el jinete ibérico, pero con letrero latino: SEGO(VIA).

Este pequeño número de piezas ibéricas, que suelen aparecer en niveles augusteos, es un posible residuo de la población berona que como ceca llevaba el nombre de UARACOS, aunque los restos prerromanos en el yacimiento son todavía casi inexistentes.

Podemos pues mejor hablar de un resto de monetario anterior a la gran reforma que lleva a cabo Augusto entre el 27 y el 13 a.C. (BELTRÁN, 1977). Dentro de esta reforma podemos encauzar el fenómeno de las monedas partidas (GALVE-ANDRÉS, 1984 y BELTRÁN, 1977). Éstas se deben a ajustes de las monedas circulantes a los nuevos pesos de la reforma augustea (ejemplo de la moneda de Undicescen). Así, en *Emporion*, aparecen 10 (RIPOLL, 1979); en *Vareia*, contamos con 4, bastante deterioradas a excepción de la ya citada.

Otro elemento que surge con fuerza es la aparición de resellos o contramarcas (GALVE-ANDRÉS, 1984), así existen una moneda de Bilbilis y otra de Calagurris, con resellos, que parecen autorizar la circulación por parte de estas entidades cívicas.

Pertenecientes a Octavio-Augusto existen en Varea 21 piezas, 18 de ellas identificables: 5 de *Calagurris*, 4 de *Caesaraugusta*, 4 de *Bilbilis*, 3 de *Celsa*, 1 de *Luco Augusti* ? y otra de *Colonia Patricia Corduba*? Es normal la relación entre *Vareia* (*Urbem validissimam*, según Tito Livio) con otras poblaciones del valle del Ebro como las ya citadas. Son más complejas las piezas de Luco y Corduba. La primera está partida y en su reverso lleva una caetra, es una moneda militar, proveniente de las guerras cántabras (BELTRÁN, 1978), con posible ceca en Lugo. La segunda es un denario, que para MEDRANO, 1985, es muy abundante, con el reverso de *Signis Receptis* en *Caesaraugusta*, *Osca*, *Conímbriga*, etc.

Son piezas provenientes de tráfico comercial o militar. Junto con 2 monedas de Tiberio (*Calagurris* y *Turiaso*), nos encontramos con un porcentaje de un 18-20% de monedas hispanolatinas, sobre el total. (Ver gráfica 3).

Durante los años 41 a 50 d.C., del reinado de Claudio, se cierran los talleres provinciales y escasea la moneda de bronce; del 50 al 64, aumenta su monetario, abundando en Hispania, Galia y Britania, sobre todo en imitaciones locales (BOST, 1973 y CAMPO, 1974). En *Vareia*, han aparecido 15 monedas de este emperador, siendo más de la mitad de procedencia hispana, con reversos de *Constantia* y *Libertas* y degradación artística en los aversos sobre todo.

Así pues, los gobernantes de la Casa Julio Claudia están bastante representados en nuestro yacimiento, al igual que en otros (GURT, 1981, etc.). En módulos predominan los ases sobre dupondios y algún incipiente Sestercio.

De la Casa Flavia, contamos con 14 piezas, destacando 6 monedas de Domiciano; con este emperador se alcanza una modulación de mayor diámetro debido al patrón Sestercio, predominante en todo el siglo II d.C. Esto se observa también en *Barcino* (CAMPO, 1978) y *Rhode* (GURT, 1981). En todos estos yacimientos abundan las monedas de los primeros Antoninos.

En nuestro yacimiento, el siglo II está representado en un 25%, con 24 Sestercios entre 36 monedas identificadas. De ellas 11 son de Trajano, 12 de Adriano, 3 de Antonino Pío, 3 de Marco Aurelio y 3 de Cómodo. En su mayoría son piezas de bellísima factura en sus reversos, coincidiendo con el auge técnico en las monedas, y con la prosperidad política y económica.

A partir del reinado de Cómodo decrece el número de monetario y su módulo, hallándose más dupondios y ases. En 30 años, los que van entre la muerte de Cómodo y el reinado de Alejandro Severo, sólo contamos en *Vareia* con 2 monedas. Esta decadencia también se observa en otros yacimientos (*Barcino*, *Rhode*, *Emporion*, *Conímbriga*, etc.). Esta escasez de moneda se debe a la inflación y a la subida de precios, que va a conducir a mediados del siglo III al uso del patrón Antoniniano. De esta manera, no se dan monedas de Severos y Gordianos, más corrientes en el litoral mediterráneo y africano. Del 192 (muerte de Cómodo) al 254 (ascenso de Galieno), contamos con 6 monedas, mientras que del reinado de Galieno al de Carino (285), el número de monedas identificadas es de 40, y otras tantas inidentificables. Las monedas del siglo III en su totalidad representan aproximadamente un 33%.

Del "Imperio Galo" se contabilizan 4 piezas; siendo los porcentajes mayores los de Galieno (12 monedas) y Claudio II el Gótico (18). De éste último, abundan las monedas de DIVO CLAUDIO, con reverso de *Consecratio*, muy corrientes en todos los yacimientos peninsulares, sobre todo en tesorillos, del siglo IV (PEREIRA, 1974). La tesaurización o acumulación de monetario es corriente en las crisis del siglo III y en todo el siglo IV; este fenómeno no es ajeno a *Vareia*.

En nuestro yacimiento, se puede hablar de 2 "tesorillos", en la campaña de julio de 1988, en el sector VAR XI. El primero, aparecido en el cuadro 8B, estaba oculto en una bolsa de cuero (de la que da fe la forma de la acumulación, y los restos de polvillo de cuero), introducido en una grieta del muro. Se componía de monedas del siglo II, 14, pertenecientes a los reinados de Domiciano, Nerva, Trajano, Adriano y Antonino Pío, Sestericios con variados reversos; todo ello hace suponer que fueron ocultadas por su mayor entidad económica y artística, en unas estructuras que datan del siglo III-IV. El segundo, en una habitación adyacente, la 8C, contabiliza unos 50 antoninianos dispersos, del periodo 250-270, el de mayor abundancia en porcentaje.

Del 270 (muerte de Claudio II) al 305 (ascenso de Constantino), 6 hallazgos numismáticos se contabilizan en *Vareia*. Junto a los 5 de Constantino, son pobre representación del siglo IV en nuestro yacimiento; la cual parece que se va a incrementar con los recientes hallazgos del equipo del doctor Espinosa, en 1988-89, con aparición de numeroso monetario de los siglos III y IV d.C. Las monedas de Constantino se caracterizan por pertenecer a cecas occidentales como *Lugdunum* y Tréveris, y con mayoría de piezas que tienen como reverso la alegoría del sol invicto.

Así pues, podemos hablar de una circulación monetaria similar a la de otros yacimientos del occidente peninsular; con 3 grandes momentos en cuanto a número de monedas: 1º) Los reinados de Augusto y Claudio; 2º) Los reinados de Trajano y Adriano; 3º) Los reinados de Galieno y Claudio II (CAMPO, 1978; BOST, 1979).

En la mayoría de los yacimientos estudiados, el periodo 27 a.C.-68 d.C. es el más alto en monetario (40% en *Barcino*, 46,8% en *Tarraco*, 50,6% en *Conímbriga*, siendo de un 46% en *Vareia*). El periodo 69-192 d.C. tiene un porcentaje de un 45% en *Barcino*, un 40,5% en *Tarraco*, un 51,6% en *Bilbilis*, llegando a un 36% en *Vareia*. Para finalizar la fase 193-260, está representada con un 14% en *Conímbriga*, un 13% en *Bilbilis*, un 12,8% en *Tarraco*, alcanzando un 18% en *Vareia*. (Ver gráfica 4).

Estudiando estos porcentajes, observamos la apreciable similitud de nuestro yacimiento con entidades potentes como *Tarraco* y *Barcino*, y otras de índole más rural como *Bilbilis* o *Conímbriga*, *Emporion*, *Rhode*, etc. Asimilando estos datos numismáticos al

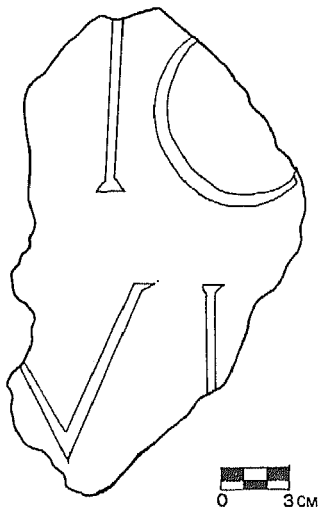
conjunto del estudio arqueológico-histórico, podremos día a día avanzar más en nuestro conocimiento de *Varea* en el contexto del Valle del Ebro y de las provincias occidentales del Imperio romano.

BIBLIOGRAFÍA

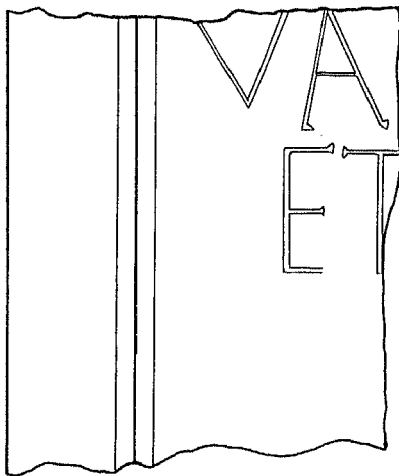
- ALBERTOS, M^aL., 1966. *La onomástica personal primitiva de Hispania: Tarraconense y Bética*. Salamanca.
- ALVAREZ BURGOS, F., 1982. *Prontuario de la moneda romana*. Edit. Vico. Madrid.
- AMARE TAFALLA, M^aT., 1989. *Lucernas romanas en Hispania*. pp. 39-41. (En prensa).
- ANDRÉS VALERO, S., 1980. Excavaciones arqueológicas en Varea (Logroño-Rioja). Necrópolis medieval 1^a campaña 1979. *Cuadernos de Investigación de Historia*. vol. VI. Logroño. pp. 51-63.
- BAILEY, D.M., 1988. *A Catalogue of the Lamps in the British Museum*. III. Roman Provincial Lamps. Londres, pp. 99-124.
- BALIL, A., 1965. Materiales para un índice de marcas de ceramista en T.S.H. *Archivo Español de Arqueología XXXVIII*.
- BANTI SIMONETTI, 1972. *Corpus Nummorum Romanorum*. Florencia.
- BATTLE HUGET, P., 1946. *Epigrafía Latina*. Barcelona, 1946.
- BELTRÁN, A., 1977. Las monedas hispanolatinas. *Numisma XXVII*. III C.N.N. pp. 35-53.
- BELTRÁN, A., 1978. Nuevas aportaciones al problema de los bronce de Augusto en caetra o panoplia acuñados en el No. de España. *Numisma*. 150-155. pp. 155 y ss.
- BELTRÁN LLORIS, F., 1986. Sobre la función de la moneda ibérica e hispanorromana. *Homenaje a D. Antonio Beltrán*. Zaragoza, pp. 889-915.
- BELTRÁN LLORIS, M., 1978. *Cerámica romana. Tipología y clasificación*. 2 vols. Libros Pórtico. Zaragoza.
- BELTRÁN LLORIS, M., 1970. Las ánforas romanas en España. *Monografías Arqueológicas*, 8. Zaragoza.
- BOST, J.P., et alii, 1979. La circulación monetaria en Hispania durante el periodo romano imperial. *Symposium Numismático de Barcelona*.
- BOST, J.P., 1973. Les monnaies d'imitation de Claude I trouvées sur la site de Conímbriga (Portugal). *Numisma XIV*. pp. 120-131.
- BLÁZQUEZ, J.M., 1973. Propaganda dinástica y culto imperial en las acuñaciones de Hispania. *Numisma* 120-121.
- BLÁZQUEZ, J.M., 1978. *Economía de la Hispania Romana*. Edit. Nájera. Bilbao.
- CAGNAT, R., 1914. *Cours d'Épigraphie Latine*. París, 1914.
- CALLENDER, M.H., 1965. *Roman Amphorae*.
- CAMPO, M., 1974. El problema de las monedas de imitación de Claudio I en Hispania. *Acta Numismática IV*. pp. 155 y ss.
- CAMPO, M. y GRANADOS, O., 1978. Aproximación a la circulación monetaria en Colonia Barcino. *Symposium Numismático de Barcelona*. *Numisma* pp. 150-155.
- COHEN, H., 1955. *Description Historique des Monnaies Frappées sous l'Empire Romain...* VII vols. (Reimpresión).
- CHAVES, F., 1979. Avance sobre la circulación monetaria en Itálica. *Symposium Numismático de Barcelona*.
- ELORZA, J.C. et alii, 1980. *Inscripciones romanas en La Rioja*. IER. Logroño.
- ESPINOSA, U., 1986. *Epigrafía romana de La Rioja*. Biblioteca de temas riojanos.
- GALVE, M^aP. y ANDRÉS, S., 1984. Hallazgos numismáticos en el yacimiento romano de Varea. *Calahorra. Bimilenario de su fundación*. Ministerio de Cultura. pp. 69-76.
- GALVE, M^aP. y ANDRÉS, S., 1982. Avance preliminar de la 2^a campaña en Varea. *Actas del XVI CNA*, Murcia.

- GALVE, M.ª.P. y ANDRÉS, S., 1982. Informe previo de la 3ª campaña de Varea. *Actas del Iº Coloquio de Hª de la Rioja*. Logroño. pp. 107-126.
- GALVE, M.ª.P. y ANDRÉS, S., 1980. El hipocausto romano. *Cuadernos de investigación de Historia*. Tomo VI, Fasc. 1 y 2. pp. 19-49.
- GARABITO, T. y SOLOVERA, M.ª.E., 1975-1976. "Terra Sigillata Hispánica de Tricio I, moldes; II, marcas de alfarero; III, formas decoradas", *Studia Archaeologica* núms. 38, 40, 43. Valladolid.
- GARABITO, T., 1978. *Los alfares romanos riojanos. Producción y comercialización*. Biblioteca Praehistórica Hispana 16. Madrid.
- GARABITO, T., et al., 1985. Los alfares romanos de Tricio y Arenzana de Arriba: Estado de la cuestión. *Actas del 2º Coloquio de Historia de la Rioja*. vol. 1. pp. 129-142.
- GIL FARRÉS, O., 1966. *La moneda hispánica en la Edad Antigua*. Madrid.
- GOUDINEAU, Ch., 1969. La céramique aretine lisse. *Mélanges D'Archéologie et de Histoire, Suppléments*, 6. Ecole Française de Rome. Paris.
- GUADÁN, M.ª.A., 1966. *Numismática ibérica e hispanorromana*. Madrid.
- GURT, J.M.ª., 1981. Circulación monetaria en Rhode. *Acta Numismática VII*. pp. 103-114.
- HERMET, F., 1979. *La Graufesenque. Planches I. Vases sigillés; graffites*. Marsella.
- JIMÉNEZ, M.ª.C. et alii, 1985. Hallazgos numismáticos en Varea en la campaña de 1983. *Actas del XVII C.N.A. Logroño 1983*. Zaragoza, 1985, pp. 759-775.
- LUEZAS, R.ª.A., 1987. Una estampilla de "Dolium" de Varea (Logroño, La Rioja) *Caesaraugusta 64-65*. Zaragoza.
- MATTINGLY, H., 1976. *Coins of the Roman Empire in the British Museum*. VI vols. (Reimpresión). (B.M.C.)
- MATTINGLY, H., and Sydenham, et alii, 1923-1964. *Roman Imperial Coinage*. 10 vols. Londres.
- MAYET, F., *Les céramiques sigillées hispaniques*, París, 1984.
- MEDRANO, M., 1985. *Denarios de Caesaraugusta*. A.N. 15. pp. 117-138.
- MEZQUÍRIZ, M.ª.A., 1961. *Terra Sigillata Hispánica*. Valencia.
- MORIN, J., 1913. *La verrerie en Gaule sous l'Empire romain*. Paris.
- OSWALD, F., 1931. *Index of Potter's stamps on terra sigillata ("samian ware")*. Margidunum.
- OXE, A. y COMFORT, H., 1968. *Corpus Vasorum Arreitorum*, Bonn.
- PEREIRA, I. et al., 1974. *Fouilles de Contimbriga. III. Les monnaies*. París. pp. 239 y ss.
- RIPOLL, F. et al., 1979. La circulación monetaria en Emporion. *Symposium Numismático de Barcelona*.
- RUIZ TRAPERO, 1968. *Las acuñaciones hispanorromanas de Calagurris*. Barcelona.
- SEABY, H.ª.A., 1978-79. *Roman silver coins*. 4 vols.
- SEAR, D.R., 1979. *Roman coins and their values*.
- SOLOVERA, M.ª.A., 1985. Los nombres de los ceramistas romanos de La Rioja: Nuevas aportaciones. *Actas del II Congreso de Hª de la Rioja*. Vol. I. pp. 117-128.
- SOLOVERA, M.ª.A., 1987. *Estudios sobre la Historia económica de la Rioja romana*. IER: Logroño.
- SOTGIU, G., 1968. *Iscrizioni latine della Sardegna. II. Instrumentum Domesticum e lucerne*, Padova.
- VIGIL, M., 1969. *El vidrio en el mundo antiguo*. Madrid.
- VILLARONGA, 1979. *Numismática antigua de España*. Barcelona.
- VIVES, A., 1926. *La moneda hispánica*, 4 vols. R.A.H. Madrid.
- V.V.A.ª., 1983. *Terra Sigillata Hispánica. Monografía del Museo Arqueológico Nacional*, nº 2, Madrid.

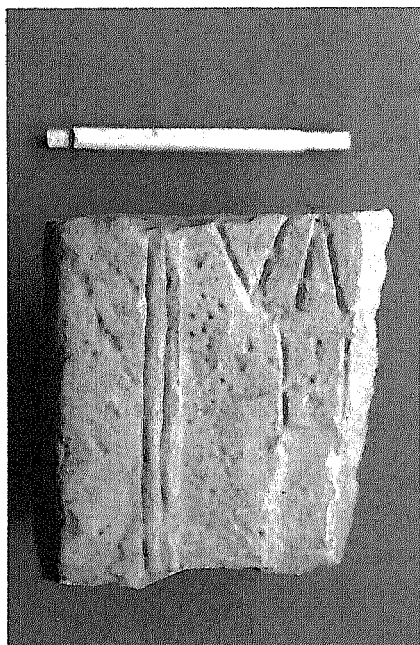
Epígrafe. Hipocausto romano



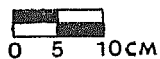
Epígrafe. Necrópolis medieval



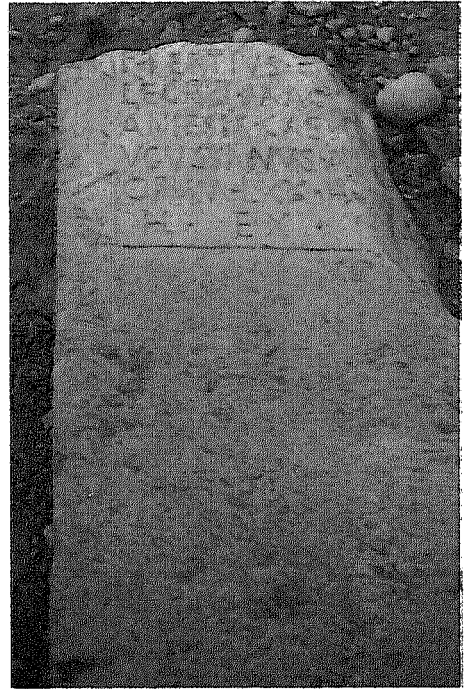
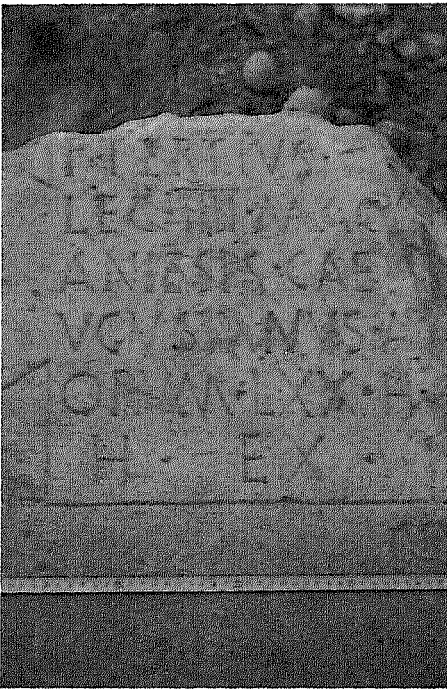
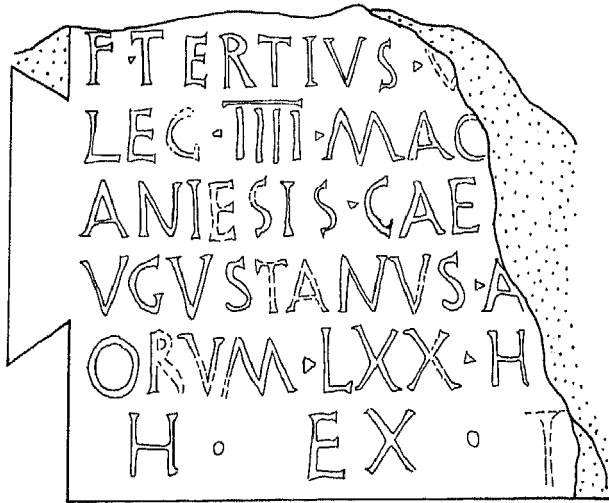
VAR I 1979



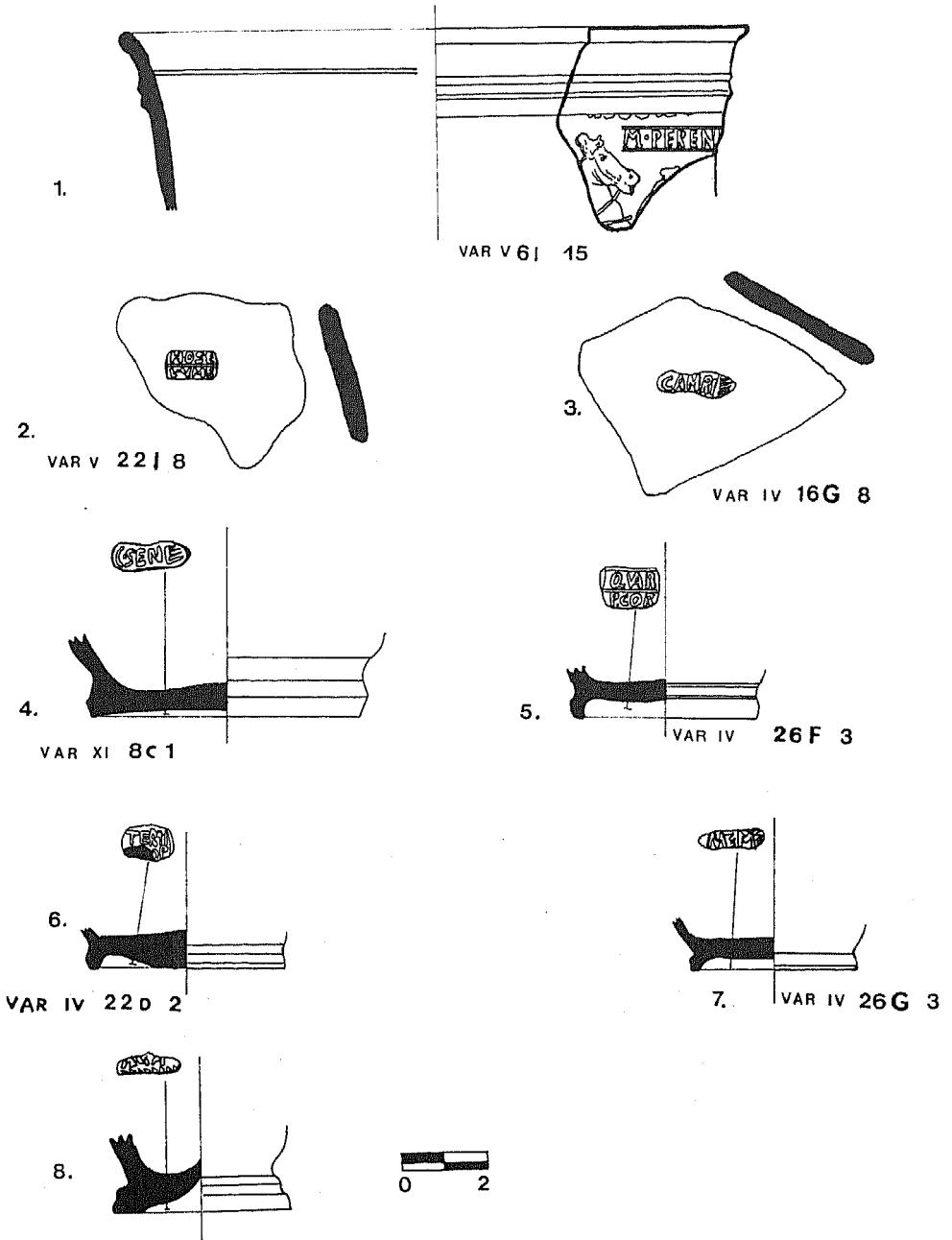
Lápida funeraria. VAR. XI, 1988



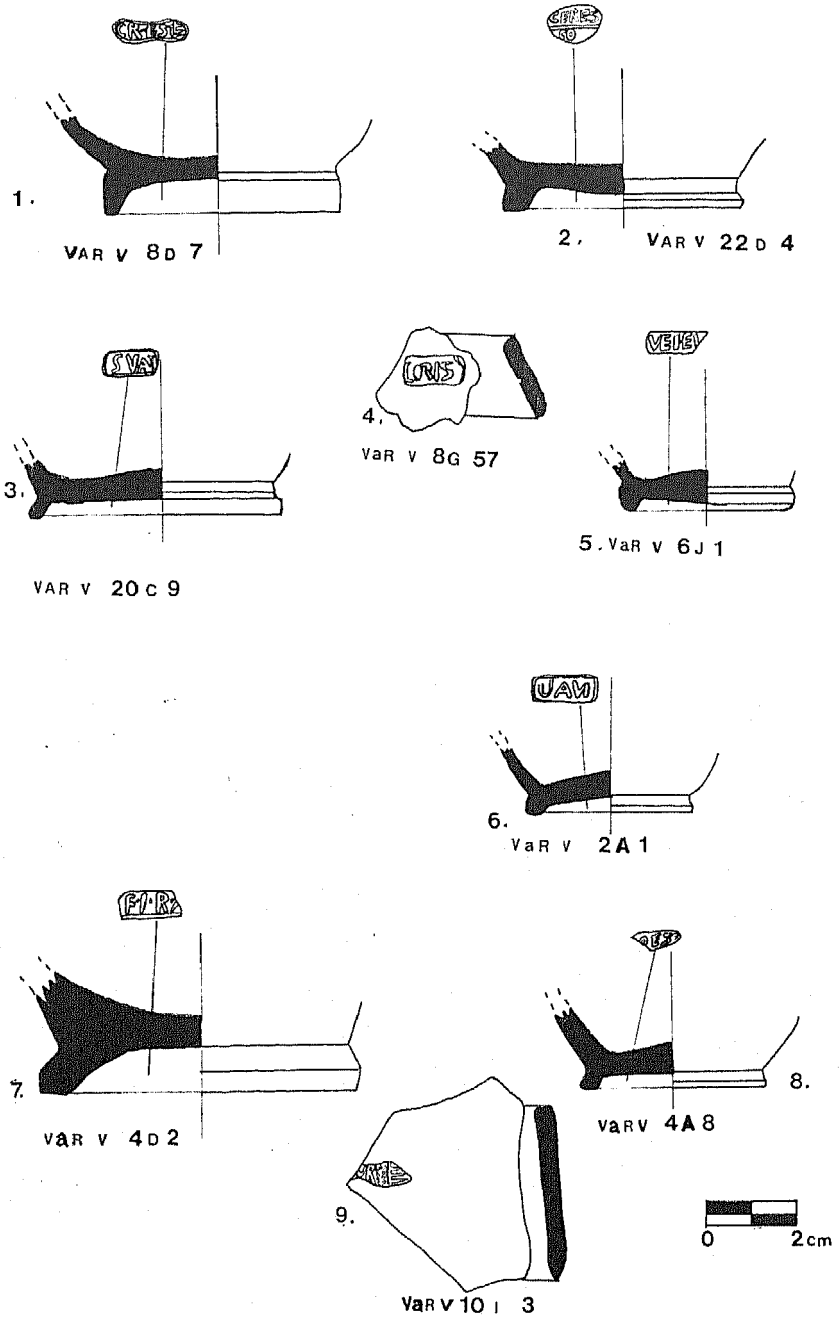
Lápidas funerarias. Tapia del cementerio, 1988



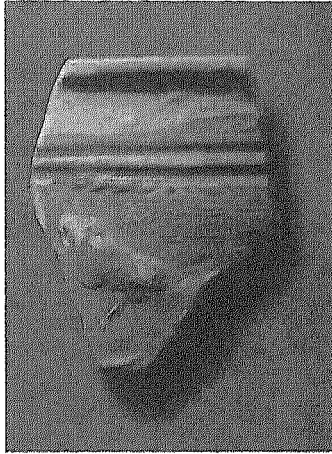
Lám. 1: Terra sigillata itálica I



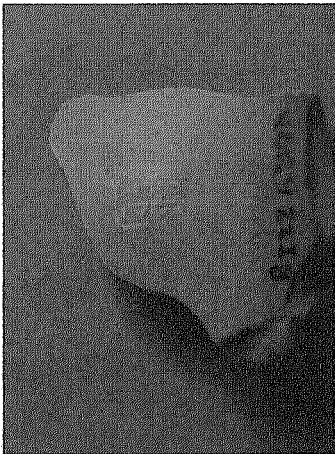
Lám. 2: Terra sigillata itálica II



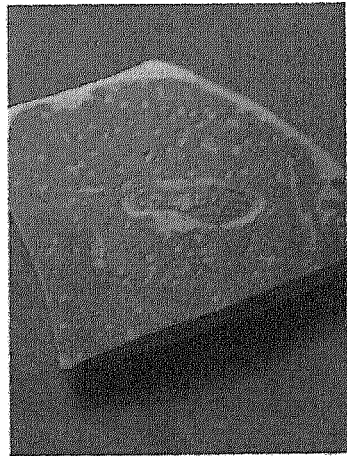
Sigilla de terra sigillata itálica



Pieza 1: *M.PERENN(IUS) (TIGRANES)*. Arezzo

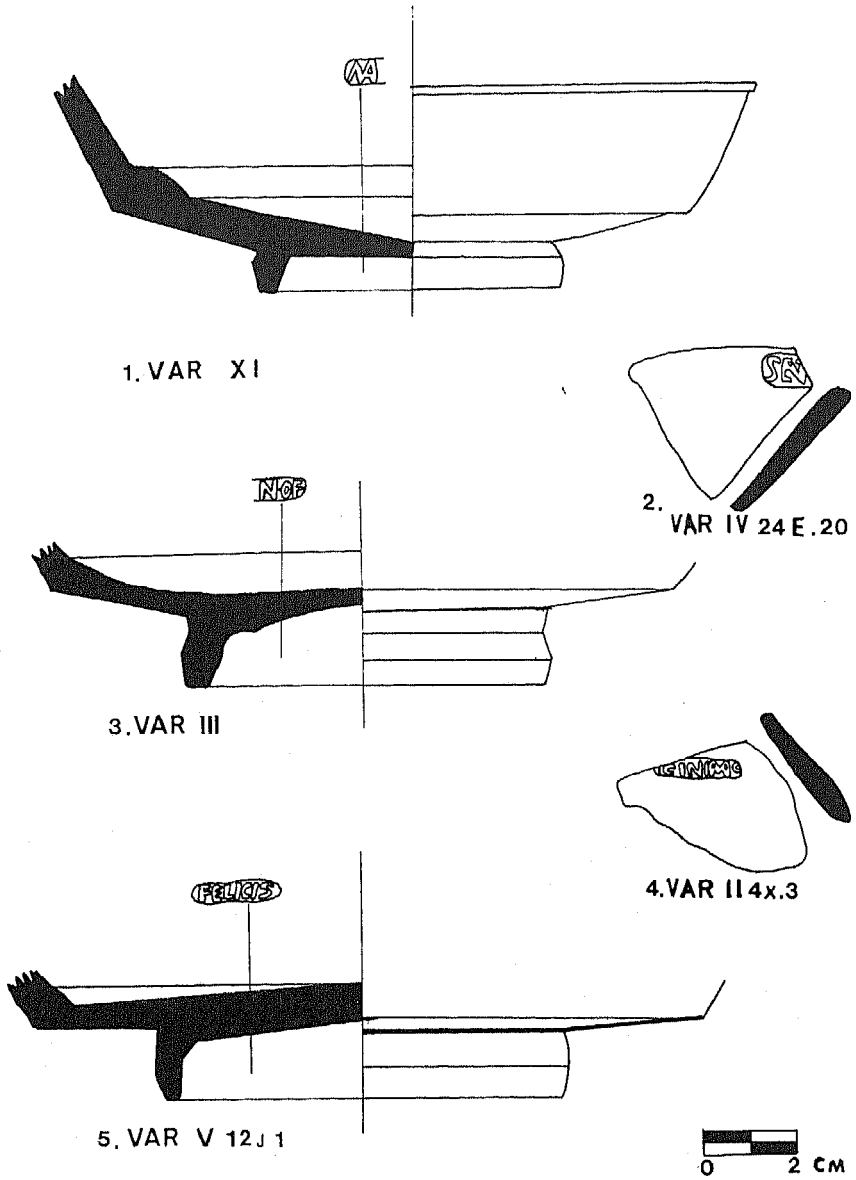


Pieza 2: *HOS(P)E(S) / L.UMB(RICI)*. Arezzo

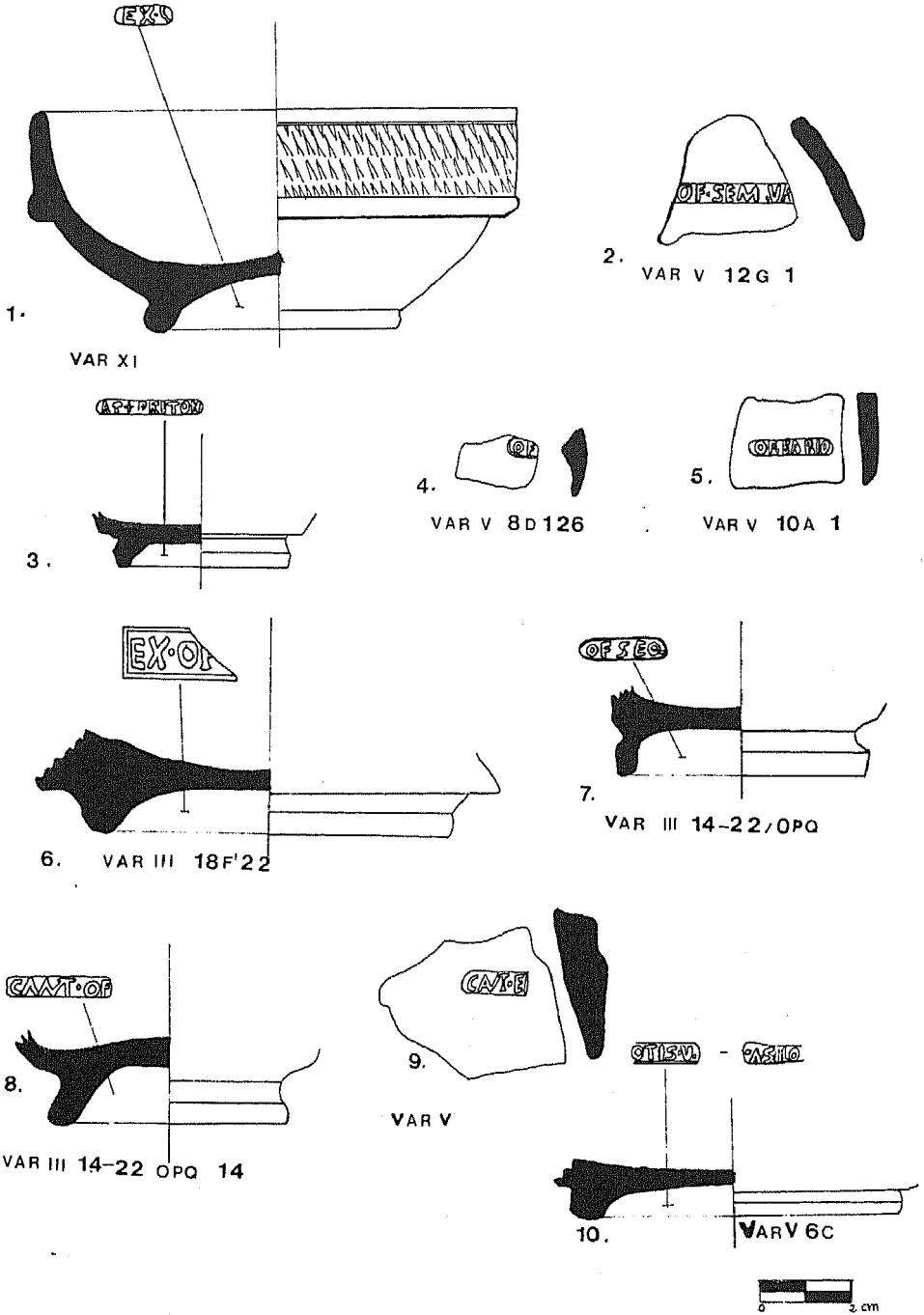


Pieza 3: *C.AMURI(US)*. "In P.P.". Arezzo

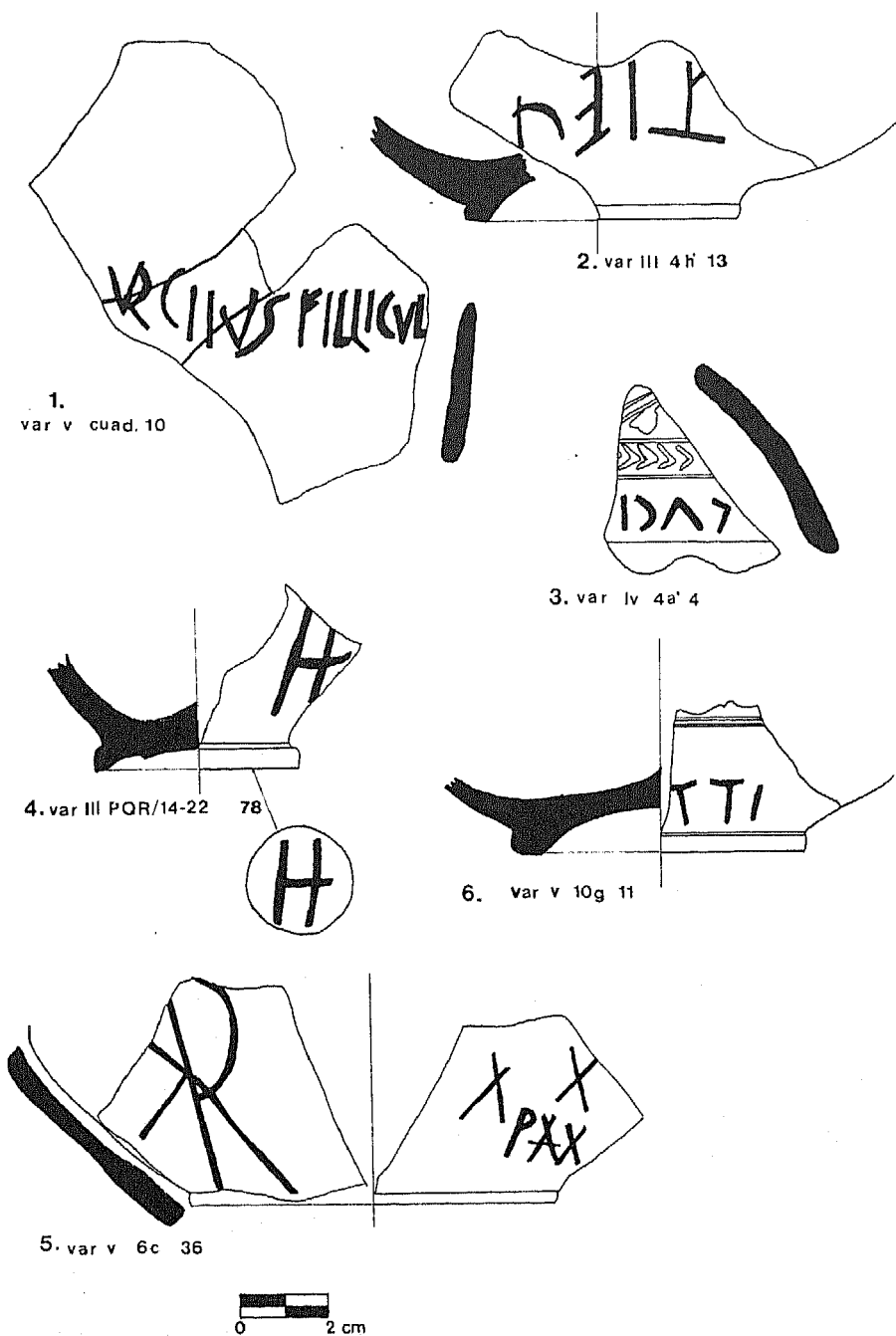
Lám. 3: Terra sigillata sudgálica



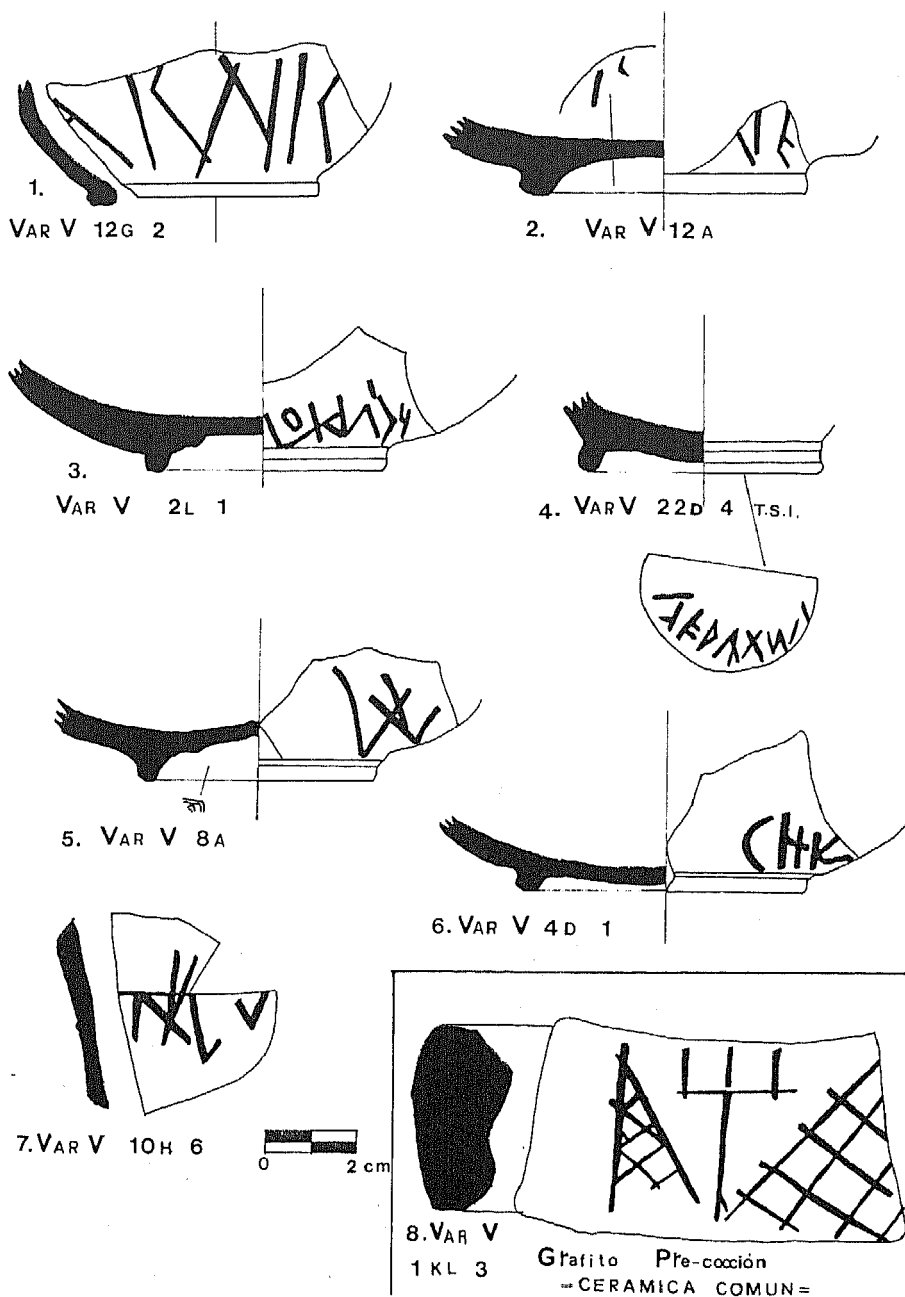
Lám. 4: Terra sigillata hispánica



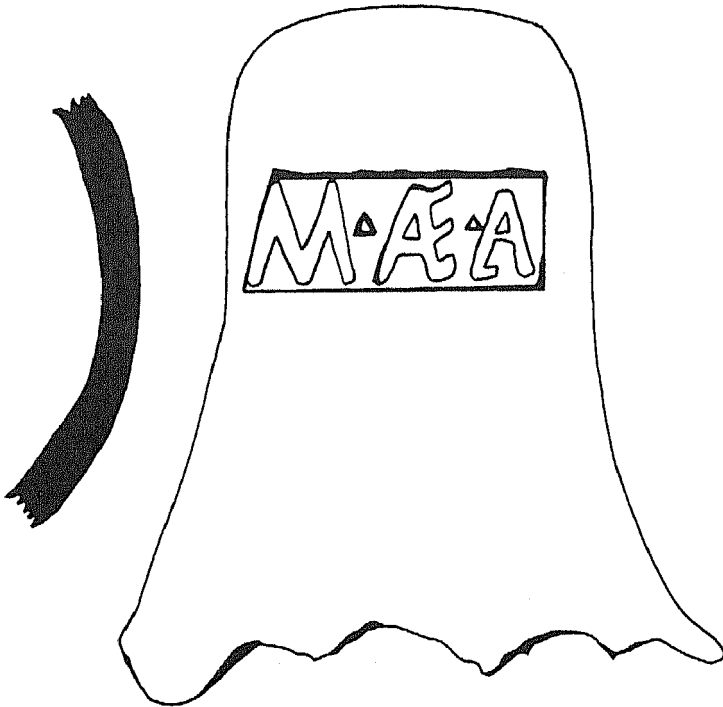
Lám. 5: Grafitos en terra sigillata hispánica



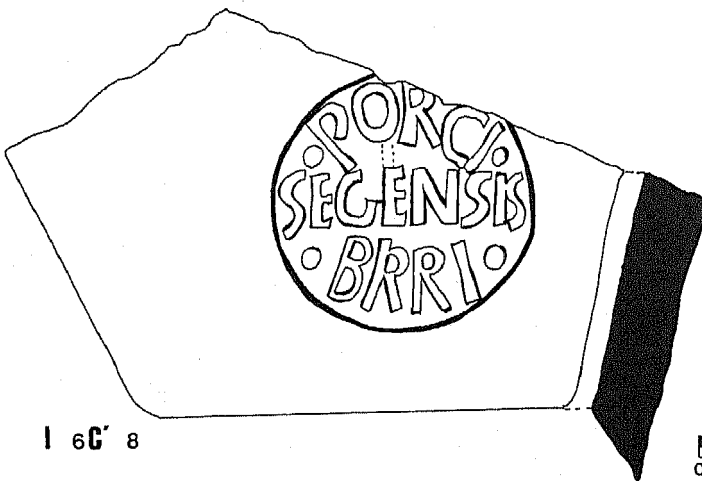
Lám. 6: Grafitos en terra sigillata hispánica



Lám. 7: Epígrafes en cerámica común



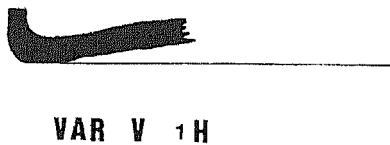
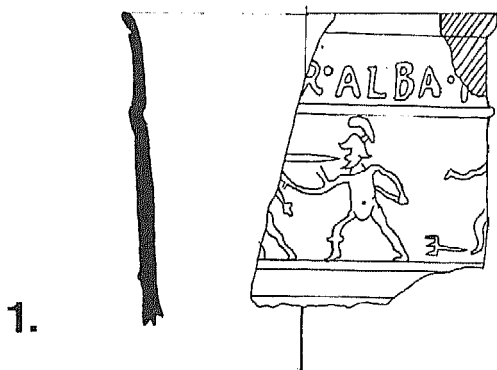
1. VAR XI 6X



2. VAR I 6G' 8

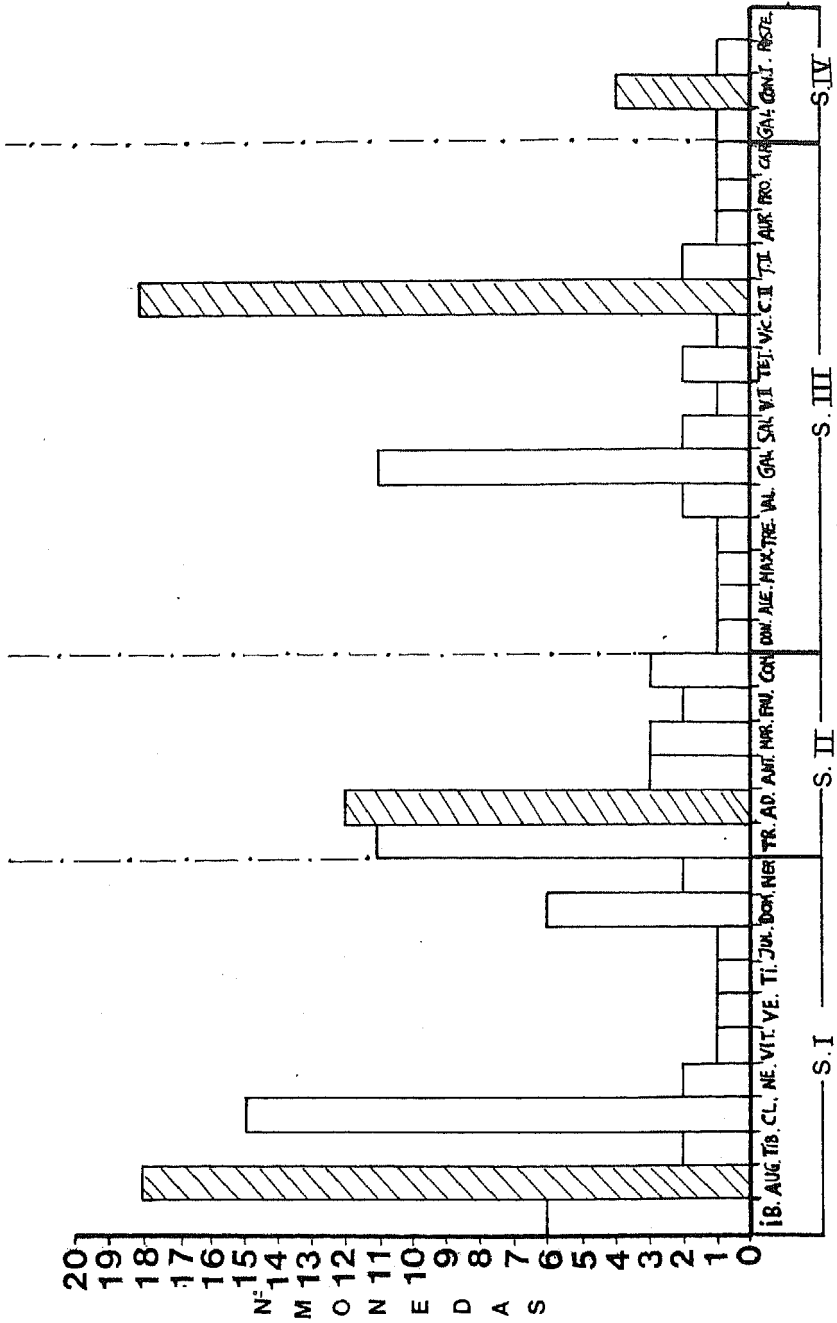


Lám. 8: Marcas en vidrio y hueso

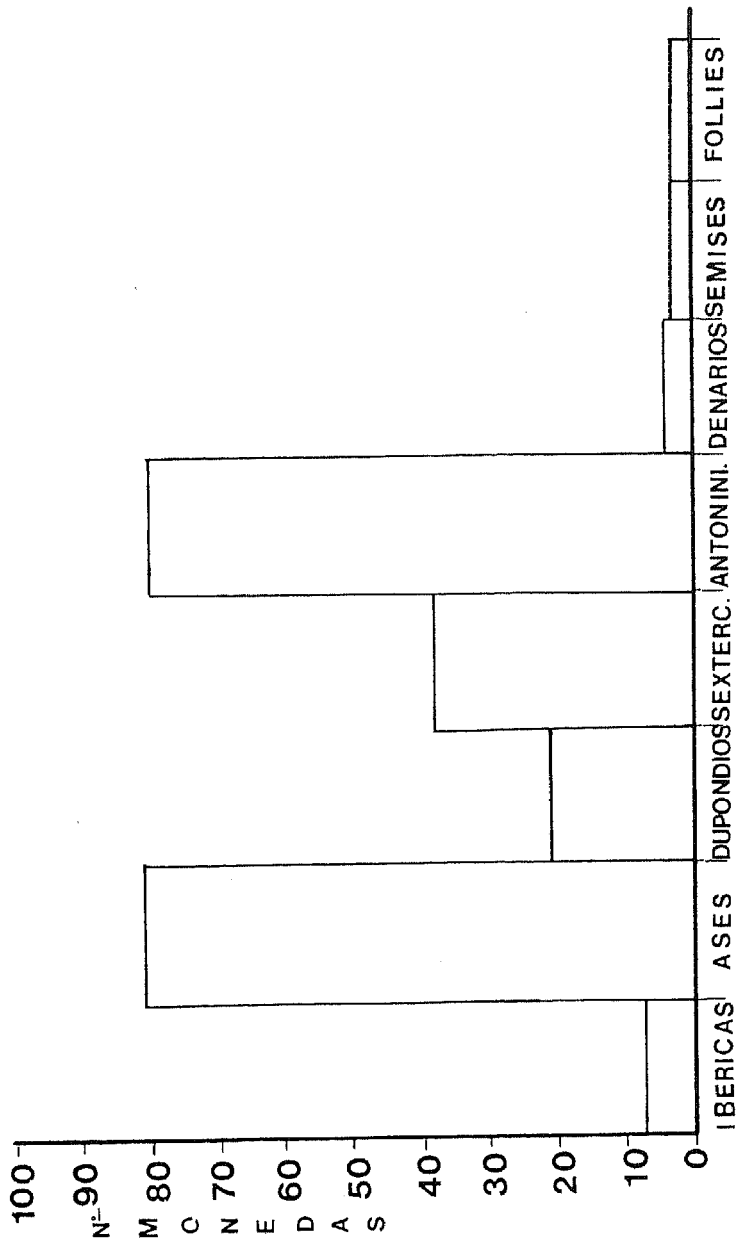


VAR III 14-22 OPQ



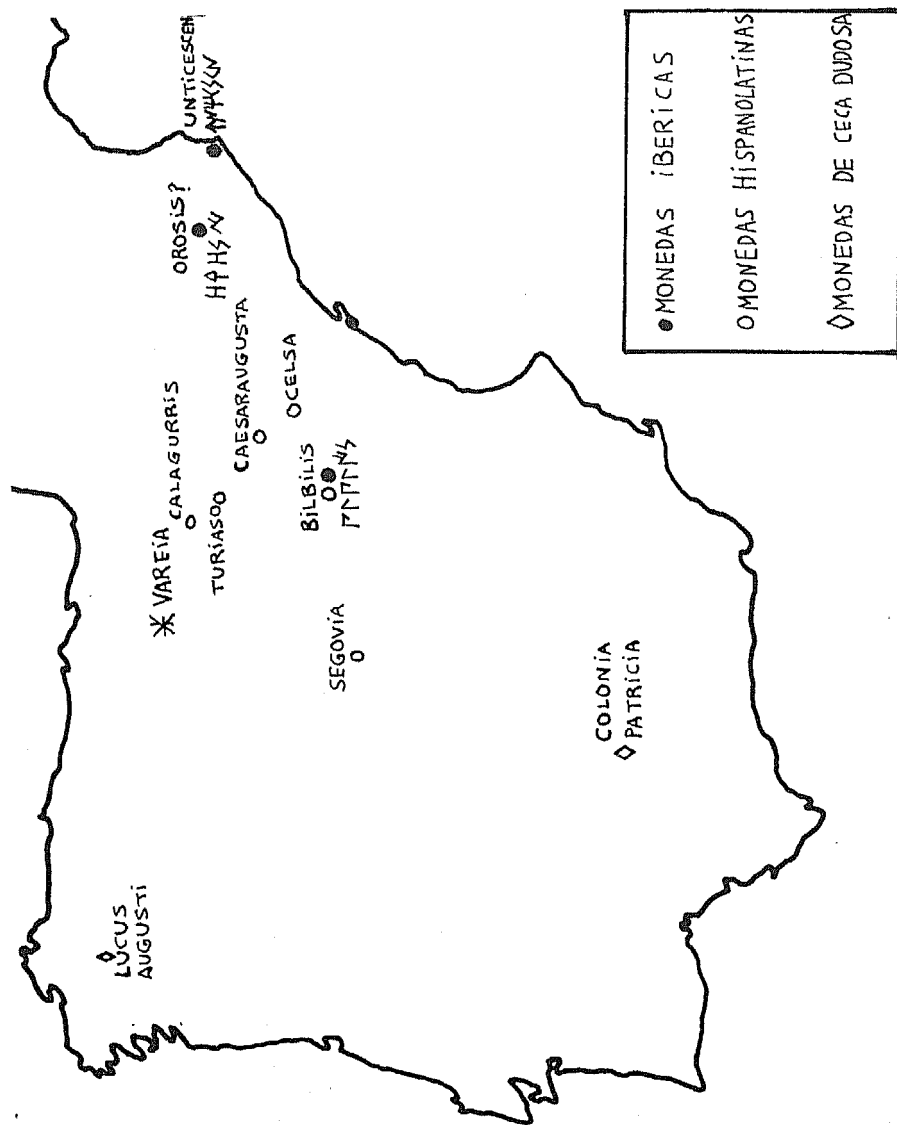


Gráf. 1: Monedas clasificadas por emperadores

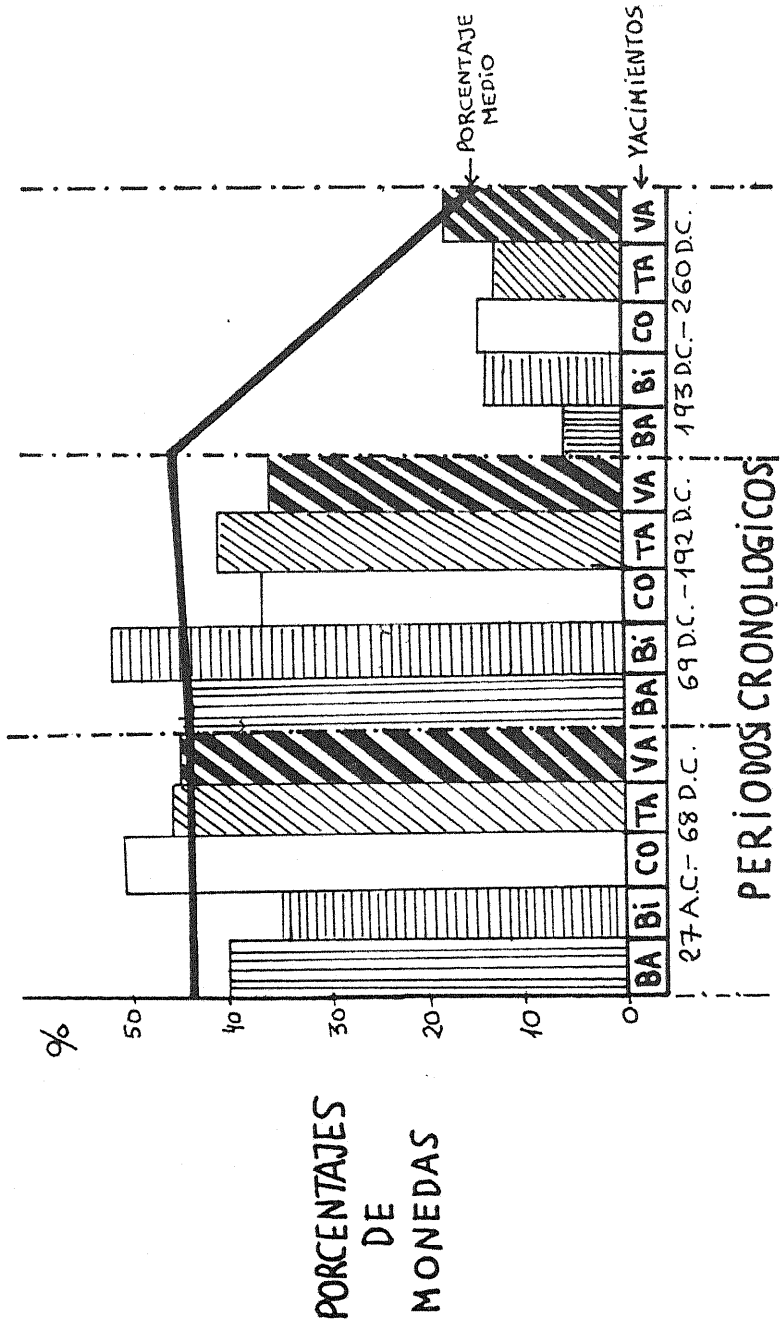


Gráf. 2: Monedas clasificadas por tipos y valores

Gráf. 3: Cecas de los hallazgos numismáticos

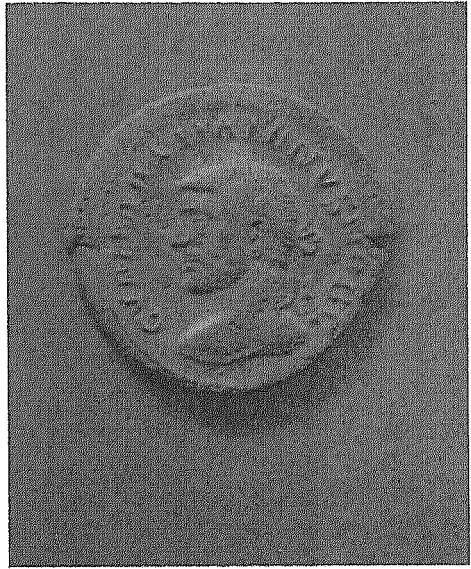


Gráf. 4: Contraste entre Varea y otros yacimientos

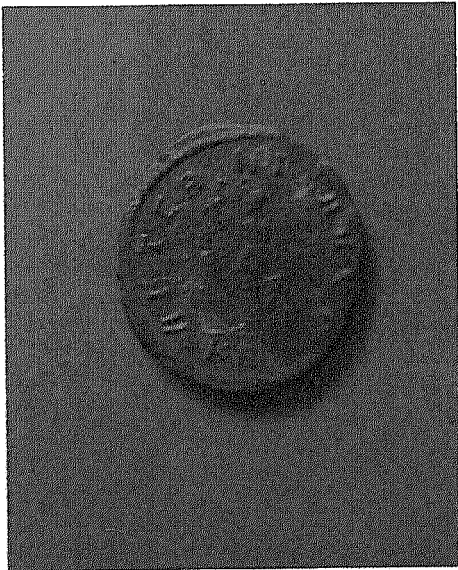




Moneda de Adriano, nº 7, sestercio, reverso



Moneda de Galerio, nº 1, follis, ceca: Lyon, anverso



Moneda de Carino, nº 1, antoniniano, reverso



Moneda ibérica, ceca: Segovia, anverso



Moneda de Augusto, ceca: Calahorra, anverso



Moneda de Domiciano, nº 3, dupondio, anverso