

El Periplo Sustentable

Universidad Autónoma del Estado
de México

<http://rperiplo.uaemex.mx/>

ISSN: 1870-9036

Publicación Semestral

Número: 33

Julio / Diciembre 2017

Artículo**Autores / Authors:**

Cinthia Fabiola Ruiz López

*Doctora en Estudios Regionales.
Investigadora de la Universidad
Autónoma del Estado de Morelos,
sus líneas de investigación se
enfocan en estudios urbanos y
territoriales de prácticas sociales y
políticas públicas.*

Correspondencia:

ruicin@hotmail.com

Recibido / Receipt:

15/04/2016

Reenvió / Forward:

19/09/2016

Aceptado / Acceptance:

19/12/2016

Páginas:

291 - 329

Los falsos escenarios turísticos y la reconfiguración del territorio en Tepoztlán, Morelos

The false scenarios and the reconfiguration of the territory in Tepoztlán, Morelos

Cinthia Fabiola Ruiz López

Universidad Autónoma del Estado de Morelos, México.

Resumen: Actualmente la actividad turística genera casi 9.8% del Producto Interno Bruto (PIB) a escala mundial, su crecimiento y promoción han generado el consumo de los espacios poseedores de un patrimonio, lo que ha conducido a que éstos atraigan un número importante de visitantes. Dicha actividad, se convierte en uno de los principales ingresos de la población y contribuye a marcar el territorio en espacios *sugeridos* y *cotidianos*, ambos usados de manera diferencial por los habitantes y visitantes. Estos espacios, sin lugar a duda, modifican la estructura de la comunidad. Este artículo se centra en analizar de qué forma las actividades turísticas modifican la configuración territorial del municipio de Tepoztlán, Morelos. Para ello, fue relevante identificar los itinerarios turísticos, es decir, donde se concentran las principales actividades que atraen visitantes, así como, analizar la información sociodemográfica, el crecimiento poblacional y de las viviendas. Los hallazgos más importantes fueron exponer cómo la promoción turística ha estimulado el aumento de las actividades de servicio y la disminución de las del sector primario; el crecimiento de la expansión urbana en su borde y el decrecimiento de la cabecera municipal a través del incremento en el número de viviendas para población vecindada, ya sea nacionales o extranjeros.

Palabras claves: Turismo, viviendas de segunda residencia, crecimiento urbano, concentración de actividades de servicio.

Abstract: Currently tourism generates almost 9.8% of Domestic Product Worldwide, growth and development have generated consume of the spaces heritage, which has led to these are subject to arrival of a large number of visitors. Such activity, becomes one of the main income of the population and contributes to mark territory in parts suggested and everyday life, both used differentially by the inhabitants and visitors. These dynamics without a doubt, modify the structure of the community. This article focuses on analyzing how tourism activities modify the territorial configuration of the municipality of Tepoztlán, Morelos. To do this, it was important to identify the tourist itineraries, where the main activities that attract visitors are concentrated; and analyze the socio-demographic information, population growth and housing. The most important findings as tourism promotion has stimulated the increase in service activities and decreased primary sector; the growth of urban sprawl at its edge and the decrease of the municipal head through the increase in the number of homes for population using it temporarily, either domestic or foreign.

Keywords: Tourism, second homes, urban growth, concentration of services activities.



Introducción

El modo de producción capitalista se encuentra en una nueva etapa de cambios que inciden en las formas de consumo que modifican las actividades productivas. En la economía mundial, el turismo es relevante para los Estados, ya que supera, incluso a la exportación de petróleo, de alimentos y automóviles; es generadora del 9.8% en el PIB (SECTUR, 2015a). Este es un fenómeno complejo donde interactúa una diversidad de agentes como habitantes, empresas privadas y organismos internacionales como la Organización Mundial de Comercio (OMC), el Fondo Monetario Internacional (FMI) y el Banco Mundial (BM).

En este contexto, el turismo retoma importancia al ser una de las principales fuentes de ingresos para la población residente poseedora de un patrimonio tangible e intangible convertido en un atractivo notable. No sólo la práctica turística se pone en valor sino el territorio en su conjunto desde el momento que dinamiza los agentes involucrados en la urbanización, incentiva la proliferación de segundas residencias, promueve el decrecimiento de las actividades propias del entorno, propone falsas autenticidades y el disfrute de experiencias típicas. Lo que conduce, inherentemente, a fragmentar el territorio, promover la exclusión y segregación social. Un ejemplo relevante de esta situación son los escenarios que construye el programa gubernamental *Pueblos Mágicos* en México.

El Programa *Pueblos Mágicos* es un ejemplo de este tipo de turismo, que favorece la incorporación de la comunidad, un cuidado del medio ambiente natural y construido. Fue creado en el 2001 como una estrategia de la Secretaría de Turismo (SECTUR) para incentivar el desarrollo comunitario en México, en localidades de menos de 20 000 habitantes (SECTUR, 2014c), para su elección las comunidades debían tener hechos históricos, leyendas y cotidianidad que se definieron como *magia*.



Son numerosas las investigaciones que exponen las implicaciones que tienen en la población el programa *Pueblos Mágicos*, tales como cambios en la imagen que los habitantes tienen del lugar y en las relaciones construidas en su territorio (Velázquez, 2013; Alvarado, 2014). Acorde con ello, Sylvia Rodríguez (2014) en un estudio sobre las modificaciones urbanas en El Rosario, *Pueblo Mágico* de Sinaloa, observa que la representación turística que se hace del sitio sobrepone la imagen que los habitantes tienen del lugar.

Según Rafael Covarrubias y Ernesto M. Conde (2009), identifican que con la distinción de *Pueblo Mágico* se ha incrementado el costo de vida de los residentes, como es el caso en Comala, Colima, donde reconocen que el programa trae un beneficio económico para los hogares, pero no cambia las actividades productivas, contrario a ello incrementa el costo de los enseres domésticos, lo que dificulta el acceso a ellos. Para Aurora Carrillo, los beneficios económicos que lleva esta acción gubernamental a los municipios se concentran en los actores que participan en esas actividades, tales como turistas y empresarios que aprovechan la infraestructura y recurso económico de la inversión gubernamental (Carrillo, 2013). Estos estudios, dejan claro que la distinción de *mágicos* les representa a los pueblos cambios significativos en la forma que sus habitantes entienden el lugar, actividades productivas y economía doméstica; estos hechos son parte del territorio.

Por ello, el objetivo de este documento es analizar cómo la actividad turística cambia la configuración territorial de Tepoztlán, Morelos. Un pueblo con distintivo *Mágico* desde el 2002 y donde se experimentan enérgicas transformaciones y adaptaciones que se reflejan de forma directa en su paisaje. Se eligió a Tepoztlán, Morelos, por tres razones: fue de los primeros municipios en México en recibir la denominación de *Pueblos Mágicos*; segundo, se localiza en la región centro que tiene gran afluencia turística en el país; y tercero, este municipio recibe visitantes de manera regular, sobre todo los fines de semana, de la Ciudad de México y el estado de México.



En el análisis se retomaron los enfoques teóricos que plantean un imperante proceso de (re)configuración de las ciudades latinoamericanas producto de la globalización y reproducción de capital, lo que se ha denominado como la *nueva geografía* de la marginalidad y centralidad caracterizada por una desigualdad social y fragmentación urbana, donde los actores locales se incluyen de forma desventajosa (Sassen, 2004). Del mismo modo, la metrópolis está formada por varias capas superpuestas que dan soporte a las interrelaciones sociales (Marcuse y Van Kempen, 2000), y la división de las ciudades está reforzada por *artefactos neoliberales* que usa el libre mercado para gestionar la ciudad (De Mattos, 2002).

Desde esta visión, el turismo cobra importancia, como una de las actividades productivas más importantes, dado que su promoción ha tenido principalmente enfoques económicos, tal es el caso que MacCannell (1973), Smith (1977) y Hiernaux (1989) plantean que el potencial de los espacios contribuye a dividir y fragmentar a la población en regiones *sugeridas* y *cotidianas*.

Con base en estos postulados teóricos, se usó una metodología que recuperara los componentes del territorio que expresaban la fragmentación y segregación social por la promoción de los itinerarios turísticos. Las fuentes de información fueron documentos gubernamentales de la Secretaría de Turismo (SECTUR) sobre el programa *Pueblos Mágicos*, documentos del Instituto Nacional de Estadística y Geografía (INEGI), tales como: Censos y Conteo de Población y Vivienda de 1960 al 2010; Censos Económicos 2004 y 2014; Inventario de Vivienda del 2015 y Directorio Estadístico Nacional de Unidades Económicas 2014; así como, observación de campo y entrevistas semiestructuradas con los habitantes de Tepoztlán, en el periodo de septiembre-octubre 2015.



La información se presenta en tres partes: en la primera, se describe el enfoque de análisis del territorio y el turismo como dos aspectos intrínsecos en el espacio; en la segunda, se plantean el proceso de inserción de Tepoztlán en el Programa *Pueblos Mágicos*, la promoción turística del lugar y los itinerarios turísticos; en la tercera, se identifican los cambios en la configuración territorial del municipio.

Enfoque teórico para analizar la configuración territorial y el turismo

En la actualidad se asiste a un proceso de reestructuración del capitalismo, donde el desarrollo de las tecnologías de la información, el crecimiento de las ciudades, la concentración de las actividades industriales, los servicios y la expansión del proceso económico han transformado las (re)configuraciones socioterritoriales. Este proceso se materializa o cristaliza en las ciudades con una tendencia a la polarización y a un incremento de la desigualdad social en forma de fragmentación o trozos urbanos. Una de las tesis que explica esta situación es la de Saskia Sassen (2004: 68), con la ciudad global, quien establece que el nuevo orden mundial está basado en dos premisas fundamentales que se retroalimentan y perpetúan: las urbes y el capital global; es decir, en determinados centros urbano se concentra estratégicamente el capital que se produce y reproduce para obtener mayores ganancias y posicionar competitivamente dicho territorio.

Para Sassen (2007:3), la existencia de una *nueva geografía* de la centralidad y marginalidad se ejemplifica en territorios dispersos y centralizados al mismo tiempo. Según la autora, existen territorios estratégicos a escala global, así como nuevas desigualdades derivadas de la globalización económica para los trabajadores y empresas que tradicionalmente se encuentran en desventaja.



En la atmósfera de las economías urbanas de servicios existen articulaciones de empresas, industrias y trabajadores que parecieran ajenos a la economía global; no obstante, cumplen una función bajo condiciones de segmentación social, económica y étnica, es decir, la mano de obra utilizada en el mercado laboral son predominantemente mujeres e inmigrantes mal remunerados (Sassen, 2007).

Otro estudio que ha explicado la configuración territorial en la globalización es el realizado por Peter Marcuse y Ronald Van Kempen (2000). Ellos distinguen en las metrópolis varias ciudades superpuestas como un palimpsesto, donde se encuentran diferentes forma de capas de residencia, de trabajo, de transporte y así sucesivamente, que son el soporte de varios grupos sociales interactuando en el espacio y tiempo, que refleja su segregación social.

Estas visiones revelan a la ciudad como el escenario contenedor, donde interactúa una diversidad de procesos, agentes y relaciones sociales. En diversos estudios sobre las configuraciones de las ciudades se ha planteado que éstas experimentan procesos de concentración, extensión urbana y segregación (Veiga, 2004: 55; Mignot y Villarreal, 2007: 17), lo que afecta la fisionomía no sólo de la urbe, sino que trasciende a los espacios rurales. Dicho de otra manera, los procesos de concentración de la población y de las actividades productivas, así como la dispersión y fragmentación conducen inexorablemente a un sistema de tejido urbano-metropolitano complejo, difuso y diverso.

En los estudios sobre ciudades latinoamericanas (Ciccolella, 1999; Sabatini, 2003; Janoschka, 2006) se plantea que desde los años setenta se está experimentando un proceso de transformación causado por la reducción en el ritmo de crecimiento de las economías nacionales, dicho proceso ha disminuido la capacidad distributiva del Estado y a posicionado a los agentes externos a poseer mayor incidencia en los territorio que respondan a las nuevas reglas del modelo económico predominante.



Para Carlos De Mattos éste no es un proceso reciente, lo que ha cambiado son la forma y configuración que se expresa en el paisaje de las metrópolis. Para el autor, existen artefactos que crean y reproducen estos fenómenos, tales como los núcleos de actividades empresariales; en los centros diversificados y especializados; en hoteles de cinco estrellas y conferencias; en edificios y conjuntos habitacionales protegidos; así como en áreas marginadas localizadas en el borde de las zonas metropolitanas. La tipología que plantea el autor muestra la forma en que las políticas liberales han dejado la gestión de la ciudad en manos del mercado en función de la rentabilidad de la localización y las actividades (De Mattos, 2002).

Estas explicaciones son útiles para entender cómo las ciudades están insertas en una *nueva geografía* en que prevalece la centralidad, la fragmentación, la polarización y la marginalidad, en donde los trabajadores tradicionales son incluidos de forma desventajosa en el mercado laboral, ya que dentro de este esquema de libre mercado prevalece una distribución de actividades económicas rentables; materializadas en los *artefactos neoliberales* (De Mattos, 2002; Sassen, 2007).

En este contexto mundial, el turismo cobra importancia como la industria que más crece a nivel global. Inicialmente los estudios que se referían a la actividad turística se centraban en describir la visión económica y mercadológica, como fue la investigación de Christaller (1963), que buscó determinar la regularidad de la ubicación de los centros turísticos, como impulso al crecimiento económico de las regiones.

Después de los efectos provocados por un turismo masivo se codujo, inevitablemente, a un deterioro del medio ambiente de las comunidades que ostentan los recursos material o inmaterial, este hecho motivó a los estudiosos a pronunciarse a través de críticas académicas sobre el modelo de masas.



Al respecto, se realizaron numerosas investigaciones que anunciaban los efectos del turismo en las comunidades receptoras e incorporaban la variable social, principalmente de corte sociológico y antropológico (Almirón, 2004; Pinassi y Ercolani, 2015).

Dentro de la concepción antropológica y sociológica sobresale la investigación de Dean MacCannell (1973), cuyo planteamiento se enfocó a la función social que cumple la actividad turística. La disertación se focalizó en describir el modo de atracción turística sobre la estructura social, es decir, para MacCannell la promoción turística de un sitio forma regiones que son vecindarios “sugeridos” frente a otros, legítimos. En esta relación, el espacio es marcado para el turista donde se establecen comportamientos diferenciados para los habitantes y visitantes, con ello se ocultan lugares en el que se expresan de manera viva las auténticas conductas y formas de vida social de las comunidades.

Acorde con la visión donde la sociedad es un actor importante en el territorio, se encuentra la investigación de la antropóloga Valene Smith (1977) y su modelo que se basa en el número de turistas que asisten a un destino, las formas en que se adaptan o viven las tradiciones propios de cada lugar, así como los impactos en los territorios, producto de esas actividades. Para Smith, la relación entre visitantes y locales se caracteriza por buscar y obtener una gratificación inmediata. Es decir, los turistas disfrutan de las amenidades del lugar y los pobladores de proveer objetos o actividades necesarias para satisfacer a los externos de sus necesidades y deseos. Con dichas prácticas se establece una interacción de carácter temporal, es decir, no se repite, es asimétrica y está fuera de lo cotidiano (Smith, 1977, citado en Velázquez y Balslev, 2012).

Otra investigación notable fue la realizada por John Urry (1995), sociólogo británico, sobre el viaje corporal y las implicaciones que la globalización tendría en él. Para el autor, el valor que el turismo había adquirido sirvió para mediar las relaciones entre habitantes del planeta, al mismo tiempo que promovía el “consumo de lugares”.



Dicho de otro modo, puntualiza cómo se crea una industria del turismo, que busca resaltar el “potencial turístico” de los territorios. Al seguir con el autor, la potencialidad de los lugares tiene implicaciones directas en las personas, así como en sus vidas; además, es la posibilidad para incluir y poner en valor sus territorios en el orden global.

Estas formas de entender el turismo muestran la diferencia que provoca entre los territorio; es decir, se divide en áreas *sugeridas o consumidas*, y otras *de la cotidianidad o de servicio*. Cada uno cumple diferentes funciones y permiten la interacción social, por su parte, los turistas consumen y/o se adaptan al lugar; mientras que los habitantes satisfacen las necesidades de los visitantes. Esta función es diferencial aún dentro de los mismos grupos, por ejemplo, los pobladores pueden satisfacer o rechazar la llegada de externos.

Otro estudioso del turismo y su relación con el territorio es Daniel Hiernaux, quien propone un modelo de desarrollo turístico global que incorpora a una diversidad de actores, de impactos y componentes del territorio (Hiernaux, 1989; 1999; 2006). En él promueve las áreas “atractivas” del territorio que serán privatizadas, lo que limitará el acceso público, gratuito o de bajo costo de otros grupos y generará ineludiblemente plusvalía en esos espacios.

Hiernaux (1989) en un estudio que realizó de Cancún, halla que en los territorios con actividades turísticas existe un proceso de *turistificación* de las prácticas y el espacio en torno al “mundo del ocio” y no de la cotidianidad. Encuentra que los elementos que se modifican principalmente son: a) el aumento de las actividades terciarias con fluctuaciones en temporadas vacacionales; b) la migración de mano de obra para satisfacer dicha demanda con implicaciones en las variables demográficas del sitio; c) la construcción de infraestructura que brinde las condiciones para incentivar la llegada de visitantes.



La relación del turismo con el ocio se ha convertido en emblemas de la posmodernidad (Crouch, 1999, citado en Hiernaux, 2006), basados en este vínculo se ha promovido la artificialidad y el espectáculo como recursos para el consumo de la experiencia (Lipovetsky, 2006). Dicho en otras palabras, la actividad turística se ha transfigurado en la “industria del espectáculo”, donde se remodelan lugares para atender demandas específicas y convirtiéndolos en réplicas de la “autenticidad” de ambientes locales.

Otra tendencia de estudio en el turismo es la incorporación de la sustentabilidad (Lea, 2014), ésta se localiza principalmente en áreas rurales y naturales; es decir, se difunde como ambientes más amigables, a pequeña escala, más flexible, con oferta diferenciada y demanda especializada. No obstante, algunas investigaciones han mostrado cómo este tipo de turismo es ambivalente, ejemplo de ello, Ana Rosa Mantecón (2006) refiere cómo estas nuevas manifestaciones permiten, por un lado, dinamizar economías agotadas y crear fuentes de empleo y, por otro, producen problemas como la falta de sinergias hacia diferentes actividades, acentuado la desigualdad económica y social conduciendo a fragmentar la estructura urbana.

Esta investigación concibe a las ciudades formadas por capas que dan soporte a la interacción social (Marcuse y Van Kempen, 2000); además, insertas en un proceso de (re)configuración territorial, a partir de las tendencias globales, en forma de una *nueva geografía* de la marginalidad y centralidad que se caracteriza por la desigualdad social y fragmentación urbana (Sassen, 2004); y que de acuerdo con los procesos globales en que las urbes se relacionan existen *artefactos neoliberales* que son elementos usados por el libre mercado para gestionar la ciudad (De Mattos, 2002). Los proyectos que promueven el “potencial” de los lugares se convierten en formas para (re)organizar las urbes y hacerlas más competitivas a nivel global.



En esta visión, el turismo es la actividad productiva que promueve la llegada de visitantes a un sitio, bajo el argumento de incentivar su desarrollo. Pero en este anhelo se generan sinergias que dividen el interior del territorio, en regiones *sugeridas* frente a otras legítimas o *cotidianas*. Las primeras se encuentran en el mundo de ocio y las segundas en la vida cotidiana, en ambos casos existen parámetros de comportamiento de los habitantes y turistas (MacCannell, 1973; Smith, 1977; Urry, 1995).

Las regiones *sugeridas* son donde existe mayor influencia de las dinámicas globales. Siguiendo a Hiernaux (1989) esa actividad provoca la *turistificación* de las prácticas sociales y económicas de la población alojada en un sitio “atractivo” para los visitantes; este proceso, es diferencial de acuerdo con la afluencia turística del espacio.

En el caso de Tepoztlán, en diversos acercamientos en los años 2015, se observó un significativo crecimiento en el área urbana del municipio, así como un incremento en las viviendas de uso temporal, es decir, la de fines de semana. Aunado a ello, un giro del comercio y servicio hacia los visitantes, como actividades preponderantes para la población local. Estos hechos describen cómo esa *turistificación* (Hiernaux, 1989) genera una diferenciación de las regiones *sugeridas* y *cotidianas*. El siguiente apartado tiene como objetivo exponer estas situaciones y las formas en que diversos hechos se relacionan entorno al proceso de configuración territorial de Tepoztlán, Morelos.



Promoción turística de Tepoztlán y su inserción en el Programa *Pueblos Mágicos*

En el 2014, México ocupó la décima posición del ranking internacional sobre llegadas de turistas internacionales. De acuerdo con la Secretaría de Turismo (SECTUR, 2014a), los principales destinos turísticos son los de playas que incrementaron 2.93 puntos porcentuales más que en 2013; y las ciudades 1.8 puntos porcentuales. En el 2014 se presentó un incremento en el número de visitantes internacionales lo que se reflejó en los ingresos recibidos por este concepto (cuadro 1).

Cuadro 1. Número de visitantes e ingreso económico en México 2014

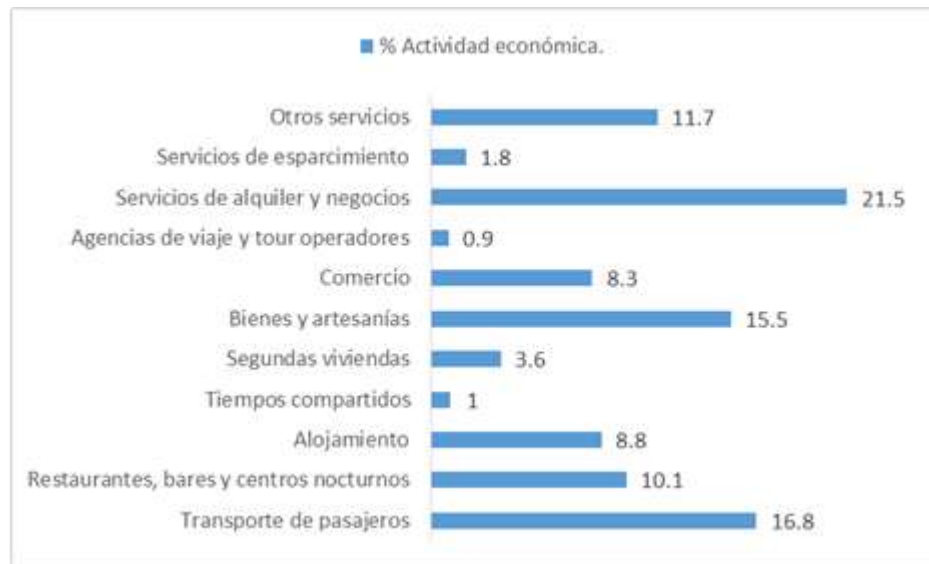
<i>Año</i>	<i>Número de visitantes</i>	<i>Incremento (%)</i>	<i>Ingreso (millones de dólares)</i>	<i>Incremento (%)</i>
2013	78 100 000		11 311	
2014	81 000 000	3.6	13 580	16.7

Fuente: SECTUR, 2014a.

El turismo ocupa un lugar importante en la economía mexicana, en el 2014 participó en el PIB con un 8.6%. En ese rubro se incluyen las actividades de servicios de alquiler y negocios; el transporte de pasajeros; bienes y artesanías; los restaurantes, bares y centros nocturnos; alojamiento y comercio; segundas residencias; tiempos compartidos; y agencias de viajes (gráfica 1).



Gráfica 1. México: Actividades económicas, 2014



Fuente: SECTUR, 2014a.

Según datos de la SECTUR, en 2014 se estimó que la actividad turística generó alrededor de 2.3 millones de puestos de trabajo, lo que representa 5.9% respecto al total nacional. Claudia Ruiz Massieu Salinas, titular de la SECTUR en el 2014, declaró que el turismo era un “sector estratégico para México” (SECTUR, 2014b). En esta perspectiva se creó el Programa *Pueblos Mágicos* (PPM) instaurado en el 2001 durante el mandato del Presidente Vicente Fox, a cargo de la SECTUR y que para el 2016, sumó 111 pueblos con esta distinción (SECTUR, 2015b). Morelos pertenece a la Región Centro,¹ que concentra el 29.3% de la población ocupada en el sector turístico. En el 2014, se estimó que en esta entidad la participación del sector turístico en el PIB fue del 12 y 1.8% de su población que se ocupó en la actividad turística. El Programa *Pueblos Mágicos* es una forma de incentivar esta actividad en el país.

¹ Conformadas por el Distrito Federal, y los estados de México, Hidalgo, Tlaxcala, Querétaro, Puebla y Morelos.



Tepoztlán ubicado al norte del estado de Morelos, a 17 km hacia el noroeste de la ciudad de Cuernavaca y a 96 km al sur de la Ciudad de México; fue de las primeras localidades en recibir la distinción de mágico, en el 2002. Las razones para la denominación fue el patrimonio que los funcionarios de la SECTUR identificaron; además, en ese municipio se localizan las principales atracciones turísticas del estado.

No se tiene con exactitud el origen de la actividad turística en Tepoztlán, algunas investigaciones consideran que la visita de académicos al municipio fue motivada por el trabajo de Robert Redfield y Oscar Lewis (1971), antropólogos norteamericanos, que difundieron la forma de vida de Tepoztlán en tiempos posrevolucionarios (Velázquez y Balslev, 2012). Otro hecho que se relaciona con la llegada de turistas es la masiva visita de migrantes extranjeros, por ejemplo, en el estudio de Lewis (1971), se describía la existencia de una comunidad Alemana. Aunado a ello, la construcción de vías de comunicación abrió el municipio a los turistas. Dichos datos indican que la práctica turística en ese pueblo ha formado parte de la construcción social de ese territorio.

En que la promoción turística estuvo acompañada de varios proyectos gubernamentales que intentaban incentivar las visitas, resalta la tentativa por construir una autopista que conectaría a la Ciudad de México-Tepoztlán en 1960; la tentativa de construir fraccionamientos y club de golf en 1962; un teleférico en 1976; y tren escénico en 1993 (ver gráfica 2) (Jaramillo, 2012). Todas estas obras fueron rechazadas por los habitantes como una forma de mostrar su descontento con esas acciones contrario a ello, el Programa Pueblos Mágicos sí fue aceptado.

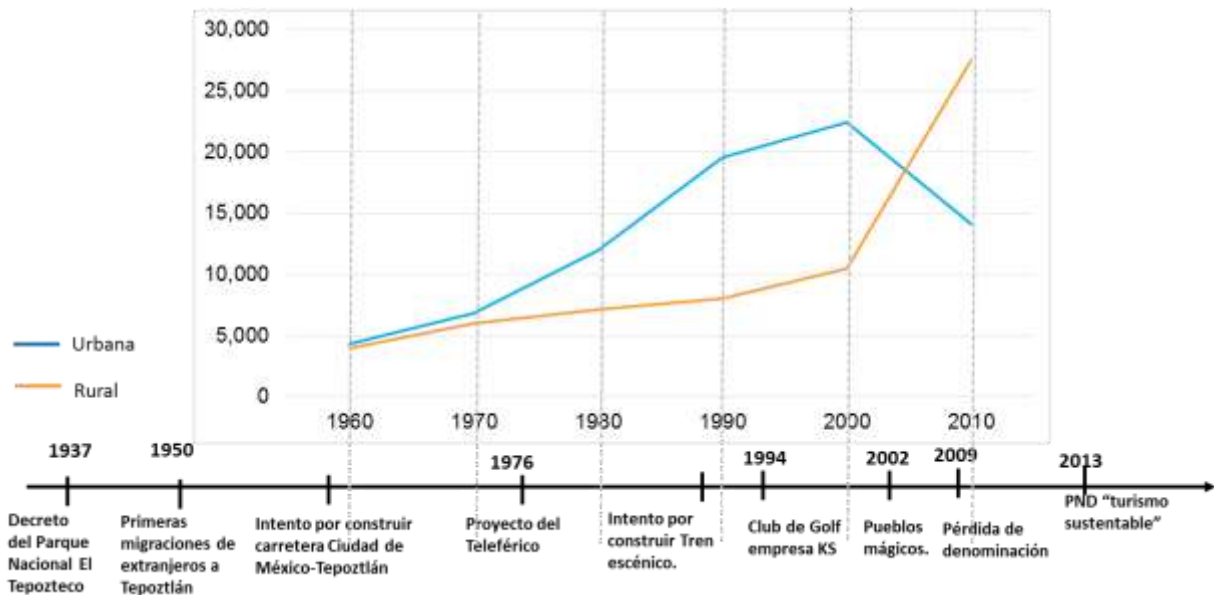
Según datos del SECTUR, se estima que en el 2012 el municipio recibió a 105 518 visitantes. En el 2013 su ocupación fue principalmente del 38.86%, con estadías de 1.1 noches y las principales actividades fueron: turismo gastronómico con 27%, visitas al tianguis con 24%, compra de artesanías con 21%, subir al Tepozteco con 15%, visitar el ex Convento de la Natividad con 8%, spa 2%, temazcal 1% y otras actividades 2% (SECTUR y UAEM, 2013).



Esto muestra que el tipo de turismo en el municipio es principalmente de baja afluencia y que los visitantes llegan y regresan el mismo día. Por otro lado, la “magia” llevó a Tepoztlán una pérdida de población urbana en el 2000 y el crecimiento de la rural relacionada con la recuperación de la actividad productiva rústica. Dicho comportamiento posiblemente atendió a que los dueños del suelo implementaron mecanismos de resistencia por medio de no vender las tierras y apostaron a la producción agroindustrial en el norponiente de la capital del estado, donde se localiza el municipio de Tepoztlán, Morelos.

La gráfica 2 muestra en rojo el comportamiento de la población según los Censos y Conteos de Población y se relaciona esta información con las obras que se pretendían implementar en Tepoztlán para promover el turismo. Es importante subrayar que el momento en que la tendencia poblacional cambia, es cuando se suscita un momento importante por la defensa del territorio ante la instalación de un Club de Golf y posteriormente el programa *Pueblos Mágicos*.

Gráfica 2. Comportamiento demográfico y la relación con acciones turísticas



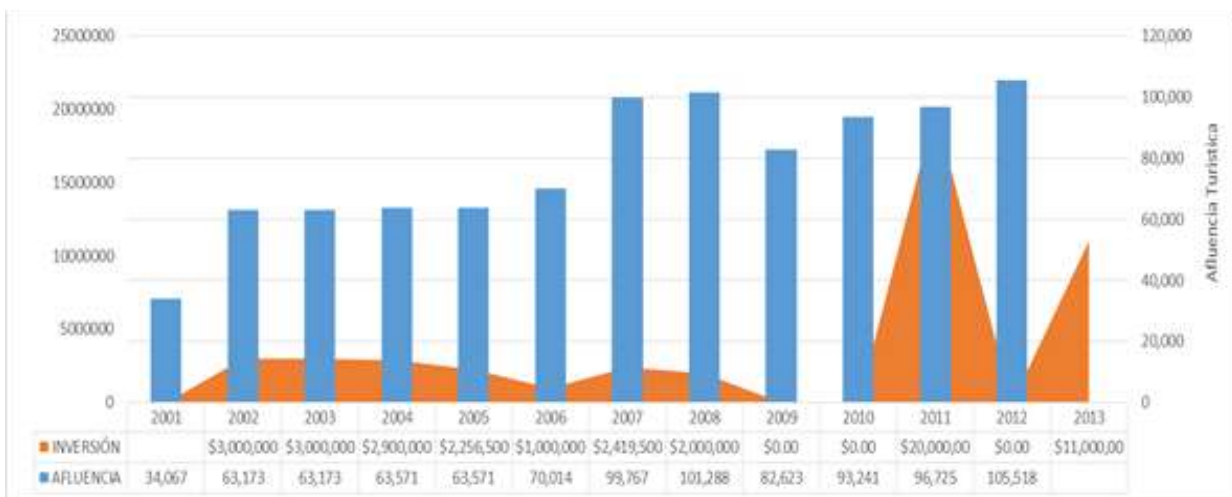
Fuente: Elaboración propia con datos de INEGI, 1950, 1960, 1970, 1980, 1990, 2000, 2005, 2010.



Resalta que la tendencia de crecimiento de la población urbana fue acompañada de una variedad de proyectos gubernamentales que no fueron aceptados por los habitantes. Del mismo modo, se observa que desde 1960 la población rural va en ascenso y la urbana desciende hasta 2005, donde inicia su recuperación gradual a 2010. Cabe destacar que en el 2009, a Tepoztlán le retiran el nombramiento *Pueblo Mágico* por el exceso de productos extranjeros y venta de bebidas alcohólicas en sus puestos ambulante. Aunado a estos hechos, el pueblo experimenta un crecimiento del pueblo hacia sus bordes, provocando eventualmente un incremento de población rural, es decir, en localidades con menos de 2 500 habitantes y no en la cabecera municipal.

A esta situación, se sumaron varios factores, tales como la llegada de turistas, el incremento de robos a los visitantes y más recurso económico al municipio. Esta relación se muestra en la gráfica 3, que expone cómo desde que Tepoztlán es considerado *Mágico* recibe 2 veces más visitantes anualmente. El 96% son de procedencia nacional, y de ellos el 46% de estados vecinos, principalmente de la Ciudad de México y del estado de México (SECTUR y UAEM, 2013).

Gráfico 3. Relación de la afluencia turística y la inversión en Tepoztlán



Fuente: Elaboración propia con información de SECTUR y UAEM (2013).



La implementación del Programa ha llevado al municipio un recurso superior a \$46 576.000 (cuarenta y seis millones quinientos setenta y seis mil pesos 00/100 MN) (Alvarado, 2014) del 2002 al 2012. La inversión ha sido principalmente en la imagen urbana de la cabecera municipal, es decir, en las cuadras donde se ubica el ex convento de la Natividad, museo y la iglesia de Nuestra Señora de la Natividad. Del mismo modo, se han pavimentado calles, arreglado fachadas, pórticos y calles, en el centro del municipio. Según SECTUR, estas obras tuvieron un costo aproximado de 11 000 000.00 (once millones de pesos 00/100 MN).

Estas acciones gubernamentales son una estrategia para hacer más competitivo a Tepoztlán; sin embargo, no expresan las necesidades menos la identidad de sus habitantes. Otros estudios plantean que este tipo de inversión económica ayuda a la consolidación de una ciudad marca, desde el punto de vista mercadológico, más competitiva y eleva la identidad de la comunidad (Valenzuela, 2015:13). Contrario a ello, las obras en Tepoztlán sólo modificaron las fachadas y banquetas creando falsas autenticidades, unificando el territorio mexicano con una tipología semejante a la de otros *Pueblos Mágicos*.

Otro hecho que se relaciona con la llegada de visitantes es el incremento de la violencia en el municipio. Es importante resaltar que la pérdida de afluencia turística se suscita en el 2009, al mismo tiempo que el 16 de diciembre fue abatido Arturo Beltrán Leyva,² en Cuernavaca (SSP, 2014). Los actos violentos se mantuvieron en el estado del 2008 a 2010, en ese momento era de los primeros cuartos lugares a nivel nacional en homicidios dolosos y el segundo con mayor tasa delictiva en el país. El caso de Huitzilac y Tepoztlán es significativo porque incrementó su tasa delictiva de casi 100 puntos porcentuales (UAEM, 2015). Tepoztlán ocupa el decimotercer lugar de incidencia delictiva a nivel estatal en contra de turistas (Calvo, 2014).

² Capo de una organización criminal dedicada al tráfico de drogas en México, conocida como el Cártel de los Beltrán-Leyva.



Por otro lado, la *turistificación* del municipio les significó a los habitantes cambios en la imagen del lugar, esto motivado por los itinerarios en sitios *sugeridos* para visitar. En esta investigación se identifican siete principales recorridos turísticos en el municipio.

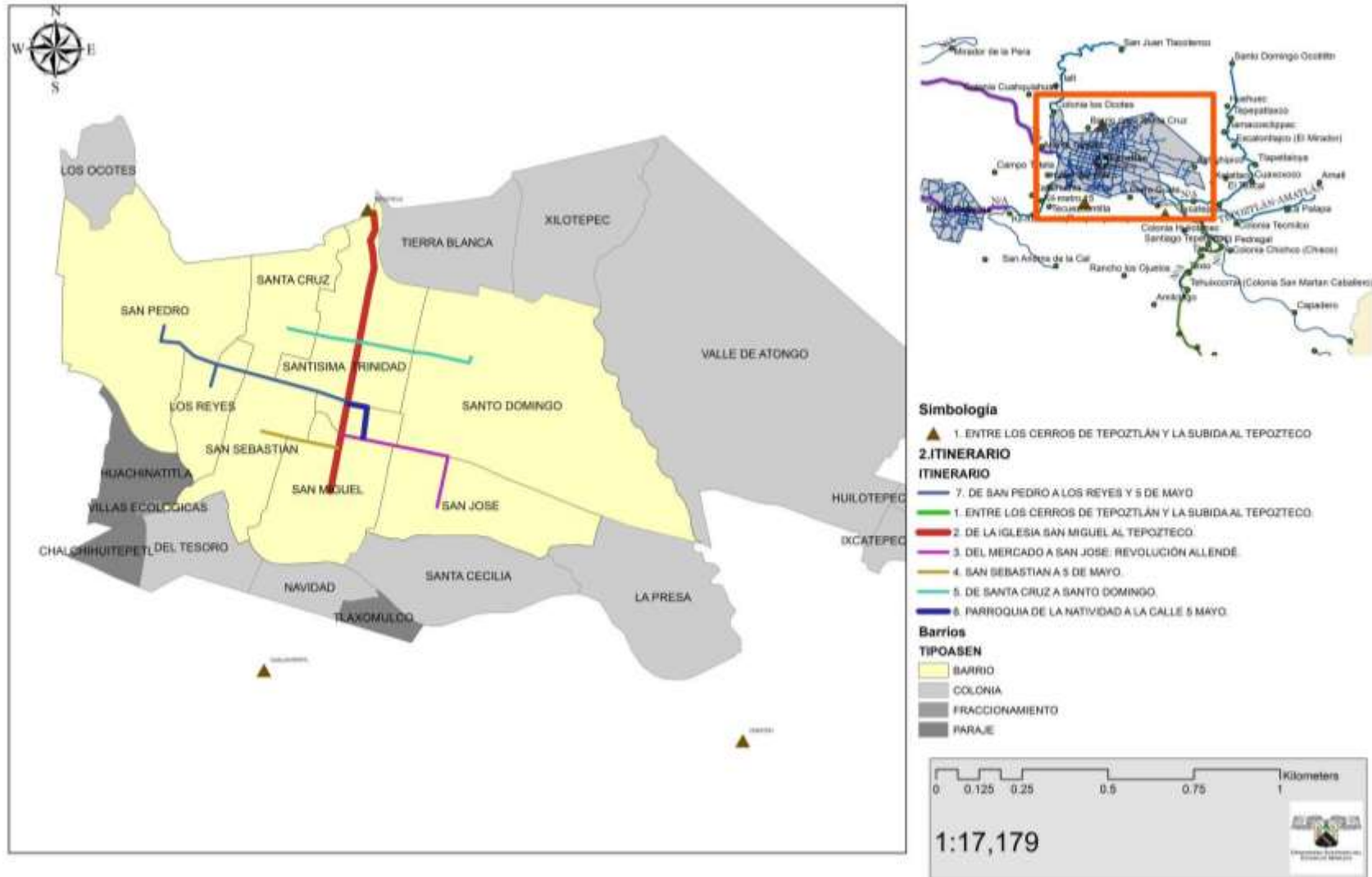
1. Entre los cerros de Tepoztlán y la subida al Tepozteco.³
2. De la Iglesia de San Miguel al cerro del Tepozteco.
3. Del Mercado a la Iglesia de San José, por la Av. Revolución y Allende.
4. De la Iglesia de San Sebastián a la calle 5 de Mayo.
5. De la Iglesia de la Santa Cruz a la de Santo Domingo.
6. De la Parroquia de Natividad a la calle 5 de Mayo.
7. De la Iglesia de San Pedro a la de los Reyes, sobre 5 de Mayo.

De estos recorridos, los más visitados son 1, 2 y 6 (mapa 1). Las marcas en los territorios tienen una participación en la estructura demográfica y actividad económica de la población.

³ Entre ellas se encuentran: La composición de todas estas elevaciones, se inicia en el cerro del Ocelote (Ocelotepetl), cerro del hombre (Tlacatepetl), que algunos habitantes mencionan que tiene la forma de un rostro varonil, el cerro que alumbró (Tlahuiltepetl), cerro del aire (Ehecatepetl), el cerro de las gotas de agua (Manilaltepetl), el cerro del vigilante nocturno (Yohualtecatl), cerro del otate (Otlatepetl), cerro de la manita (Cematzin), algunos pobladores lo conocen como la pata de buey, cerro de la esmeralda o del tesoro (Chalchihuitepetl) y el cerro de la miel (Cuahnectepetl) (Dubernard, 1983, citado en Alvarado, 2015).



Mapa 1. Itinerarios turísticos de Tepoztlán



Fuente: Elaboración propia con información de trabajo de campo e INEGI (2010).



Desde la visión de PPM, la *turistificación* de las prácticas y los espacios es una estrategia para incentivar la inversión económica en actividades rentables. En Tepoztlán la inclusión al PPM ha favorecido la presencia de nuevas tendencias en su estructura como: crecimiento de la mancha urbana e incremento de población rural frente a la urbana; disminución de la participación del sector primario y proliferación de segundas residencias.

Dinámicas territoriales de la transformación territorial en Tepoztlán, Morelos

El municipio de Tepoztlán forma parte de la Zona Metropolitana de Cuernavaca (ZMC), ubicada en la Región Centro del país, las más importantes por sus relaciones económicas y la cantidad de población de la república mexicana que aglutina (Aguilar, 2003). Esta zona (ZMC) está conformada por Tepoztlán y otros siete municipios,⁴ albergan al 52.04% de la población estatal y abarca 1 189.9 km² (SEDESOL, CONAPO e INEGI, 2010).

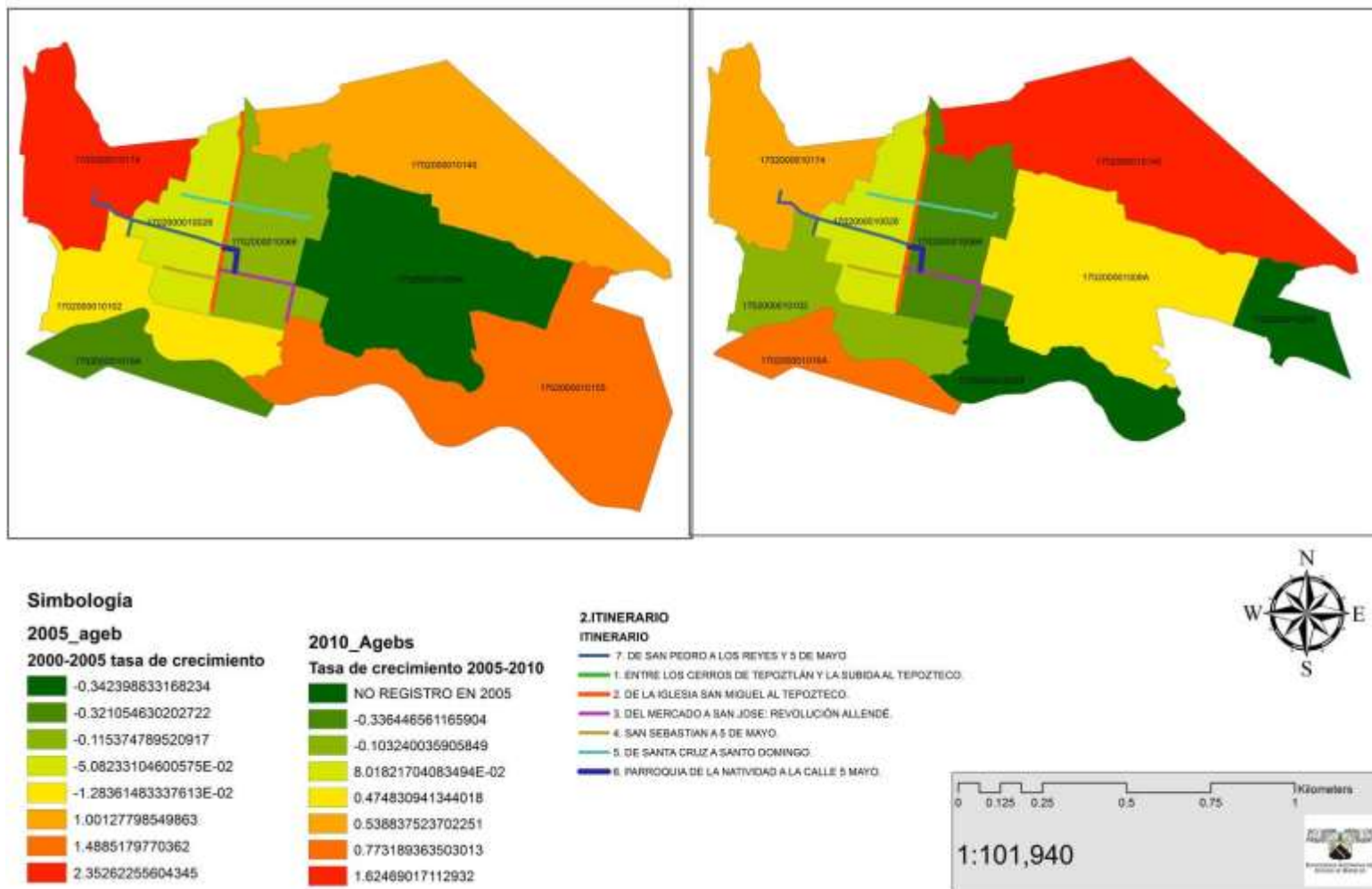
Tepoztlán aloja a 41 629 habitantes que contabilizan el 4.50% de la población de la ZMC; presenta un incremento en su tasa de crecimiento que pasó de 1.8 en el periodo 1990-2000 a 2.3 del 2000-2010, es decir, es el tercer municipio de la zona que más crece y tiene una tasa superior a la media nacional de 1.9. Que representa una tendencia de crecimiento en la ZMC.

El crecimiento de la población se da principalmente en el ámbito rural, es decir, del 2000-2010 creció un 62% y la urbana decreció un 59%. En la cabecera municipal, el mapa 2 muestra cómo las Áreas Geostadísticas Básicas (AGEB) centrales pierden población en tasas de 34 a 33% en el periodo del 2000-2005 al 2010. En ellos se ubican los barrios tradicionales de Santo Domingo, La Santísima, San Miguel y San José; además de los principales itinerarios turísticos. Contrario a ello, se está incrementado la cantidad de habitantes en los AGEB de la periferia (mapa 2 y tabla 2).

⁴ La ZMC está constituida por: Cuernavaca, Emiliano Zapata, Huitzilac, Jiutepec, Temixco, Tepoztlán y Xochitepec (SEDESOL, CONAPO e INEGI, 2010).



Mapa 2. Tasa de crecimiento de población 2000-2010



Fuente: Elaboración propia con datos del INEGI 2000, 2005 y 2010



En la tabla 2 se expone el comportamiento poblacional en los AGEB en el periodo 2000 al 2010:

- a. 1702000010174.- ubicados en los barrios de Santa Cruz y San Pedro.
- b. 1702000010140.- localizado en la colonia de Valle de Atongo, Tierra Blanca y Xilotepec.

Contrario a ellos, ha disminuido la cantidad de habitantes en AGEB localizados en los barrios tradicionales o colonias centrales, como:

- 1702000010066, 1702000010102 y el 1702000010028.- se ubican La Santísima Trinidad, Santo Domingo, San Miguel, Santa Cruz, Los Reyes, San Pedro y San José, así como la colonia de Huachinatitlan.

Estos datos son útiles porque evidencian como en los ocho barrios del pueblo de Tepoztlán (cabecera municipal) no presenta un crecimiento de población, mientras que la periferia del poblado presenta un incremento de habitantes. Otro dato relevante es que los espacios donde se evidencia el incremento de la población son fuera de los itinerarios turísticos, es decir, alejado de los lugares con mayor actividad terciaria y la afluencia de visitantes.

Tabla 2. Comportamiento de la población en AGEB y su relación con barrios tradicionales, 2014

Clave del AGEB	% tasas de crecimiento	% tasas de crecimiento	Barrios que contiene
	2000-2005	2005-2010	
1702000010066	-12	-34	Santísima Trinidad, Santo Domingo, San Miguel, San José y Parte de la colonia Tierra Blanca
1702000010102	-1	-10	San Sebastián, San Pedro, San Miguel y Huachinatitlan
1702000010028	-5	8	Santa Cruz y San Sebastián Santísima Trinidad, San Miguel y Los Reyes



Clave del AGEB	% tasas de crecimiento	% tasas de crecimiento	Barrios que contiene
	2000-2005	2005-2010	
1702000010174	235.26	54	San Pedro, Santa Cruz y Colonia los Ocotes
170200001016A	-32	77	Colonias: Chalchihuitepetl, Del Tesoro, Navidad y el paraje Tlaxomulco
1702000010140	100	162	Colonias: Valle de Atongo, Tierra Blanca y Xilotepec

Fuente: Elaboración propia con datos del INEGI 2000, 2005 y 2010.

Participación de la población local en las actividades de comercio y servicio

Respecto a las actividades productivas en la Zona Metropolitana de Cuernavaca, sus habitantes se ocupan principalmente en el sector de servicio con el 33%; en el secundario un 22% que corresponde a actividades manufactura; le siguen las comerciales con un 27%; por último, se ubican la agricultura y ganadería, con un 18%.

En el caso de Tepoztlán, la tendencia es similar, según datos de INEGI del 2008 al 2013, existe un cambio en la ocupación de la población, que se manifiesta con una disminución en las actividades manufactureras que pasó del 10.89 al 10.43%; un decrecimiento de las comerciales del 37.71 al 32.06%; de servicios privados no financieros que incrementaron del 41.30 al 48.20%; y el resto de actividades, incluyendo las agrícolas, ganaderas y transporte, descendió del 10.09 al 9.32% (INEGI, 2010) (gráfica 4).



Gráfica 4. Comportamiento de las actividades productivas de los habitantes de Tepoztlán 2008 al 2013



Fuente: Elaboración propia con datos de INEGI 2004 y 2014a.

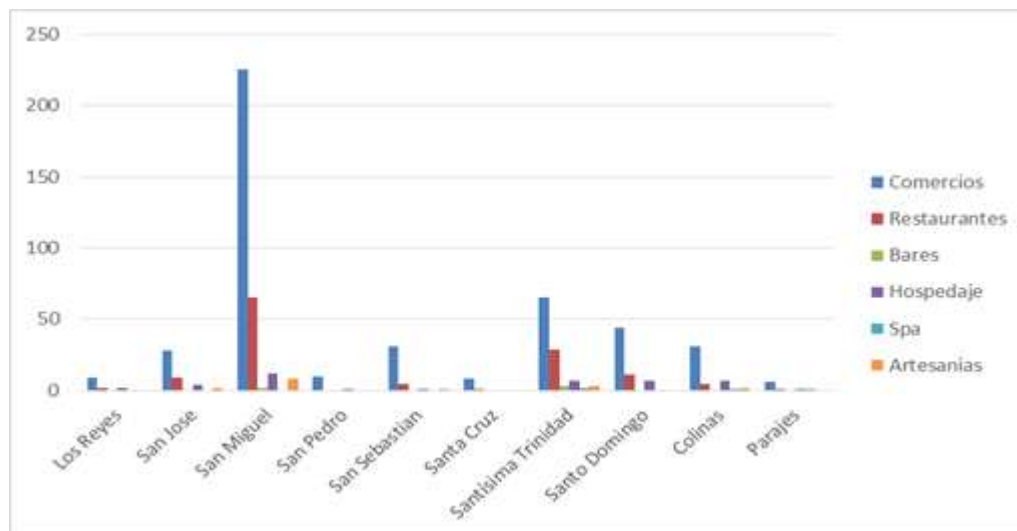
Los datos son relevantes porque muestran que los habitantes de Tepoztlán se ocupan principalmente en actividades secundarias y terciarias. Específicamente en servicios privados no financieros en que sobresalen: alojamiento y preparación de bebidas alcohólicas. En la comercialización de productos resaltan los de abarrotes, alimentos y bebidas; artículos de papelería; producción textil; y agropecuarios.

En la publicación del Directorio Estadístico Nacional de Unidades Económicas (DENUE) del INEGI en Tepoztlán para el 2014, se identifican los establecimientos activos que presten servicios, comercio y/o manufactura en los municipios; se observa que la distribución de estas empresas no es homogénea en la cabecera municipal, en los barrios tradicionales se observa una mayor concentración de actividades terciarias, es decir, de servicios; mientras que en las colonias o parajes periféricos sobresalen actividades comerciales y manufactureras, principalmente de preparación de alimentos.



Esto se puede observar en la gráfica 5 que muestra la forma de distribución de las unidades económicas⁵ por barrios.

Gráfica 5. Unidades económicas por barrio de Tepoztlán



Fuente: Elaboración propia con información de INEGI (2014b).

Al proceso de tercerización en Tepoztlán, se une la disminución de las actividades agrícolas y ganaderas en el ingreso familiar. Dicho de otra manera, la participación de la población en la agricultura va en descenso, pero no en desaparición, ya que el ingreso familiar de los comerciantes y artesanos no es suficiente para vivir del turismo, por ejemplo, en el caso de un habitante de Tepoztlán que se dedica a servicios al turismo en el 2015, en restaurantes o bares, por conversaciones con ello encontramos que su sueldo oscila entre 7.86 (\$130.00 pesos mexicanos diarios) a 9.07 (150.00 pesos mexicanos diarios) dólares diarios (equivalencias en dólar, según el BANXICO, 2016).

⁵ Según INEGI, las unidades económicas son los establecimientos de los que lleva información, participan en la producción o prestación de servicios.



Los siguientes testimonios ejemplifican esta situación: Juan:⁶ “el turista viene a pasear, pero así que tú digas que se sienta en el bolsillo, pues no. El PPM solamente es para calles céntricas, entonces la población ni le va ni le viene lo de pueblo mágico”; Pedro:⁷ (comerciante originario de Tepoztlán) “El turismo no da para comer. La gente tiene otras actividades: sembradíos, invernaderos de jitomates, producción de maíz y frijol”; Arturo:⁸ “Vivo del dinero de la jubilación, lo que saco de las artesanías, pero no es suficiente para vivir, debo sembrar en la casa plantas que me sirven para comer”.

En Tepoztlán, la *turistificación* es principalmente en los barrios tradicionales de Santo Domingo, la Santísima, San Miguel y San José (mapa 3 y 4). En ellos, el comercio, bares y restaurantes tiene una participación importante como fuentes de trabajo para los habitantes locales y su ubicación es principalmente en las vialidades más importantes y donde se establecen los itinerarios turísticos (gráfica 5 y mapa 3).

De igual manera, los hoteles y posadas se localizan sobre Av. Tepozteco, Revolución y Allende, mientras que los artesanos y spas se localizan alrededor del mercado y sobre la Av. Tepozteco, estos lugares son también importantes por su atractivo a los visitantes (mapa 4).

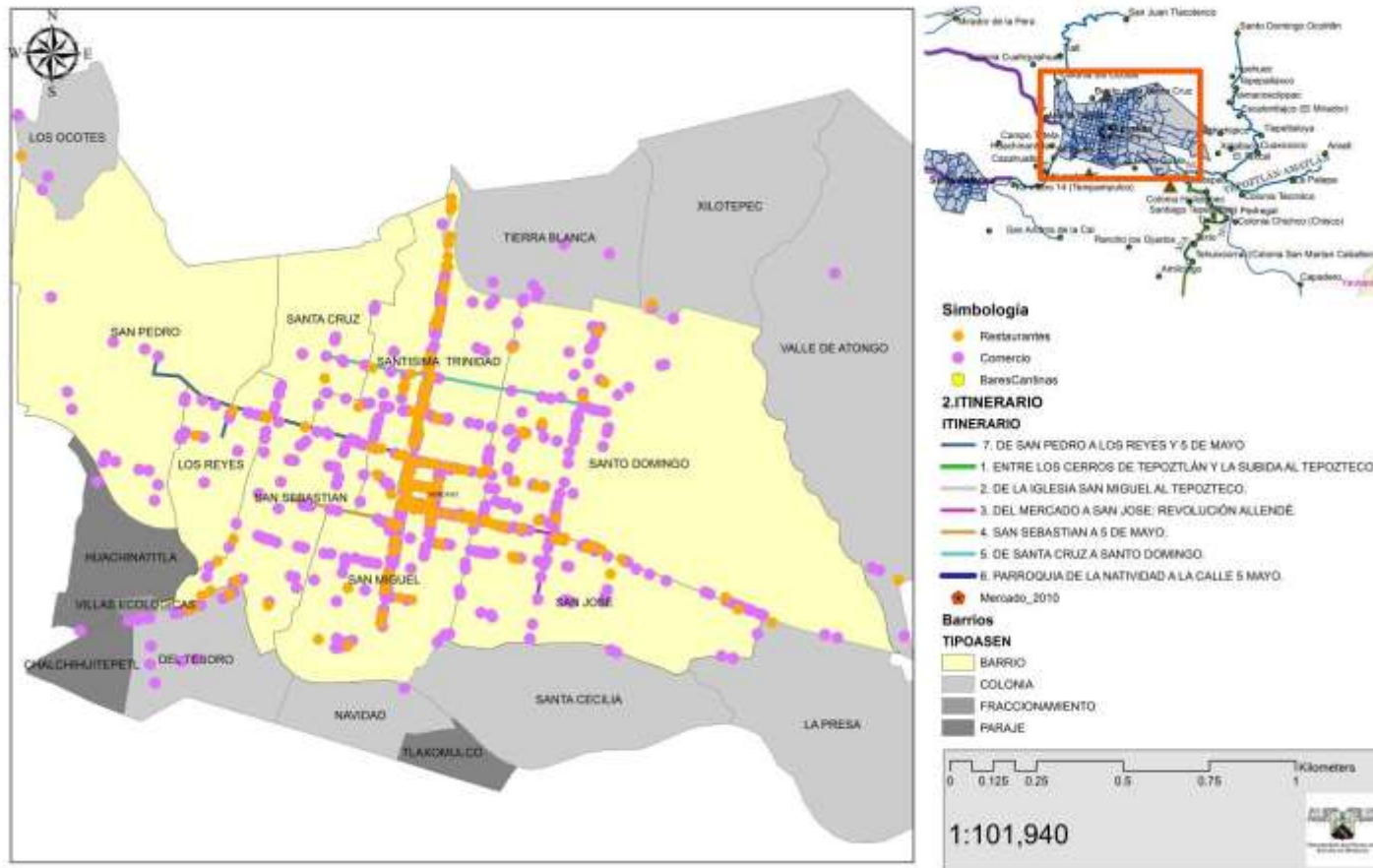
⁶ Comunicación personal con Juan (comerciante originario de Tepoztlán), Tepoztlán, Morelos, 25 de octubre de 2015.

⁷ Comunicación personal con Pedro (comerciante originario de Tepoztlán), Tepoztlán, Morelos, 25 de octubre de 2015.

⁸ Comunicación personal con Arturo (comerciante y ex maestro), Tepoztlán, Morelos, 25 de octubre de 2015.



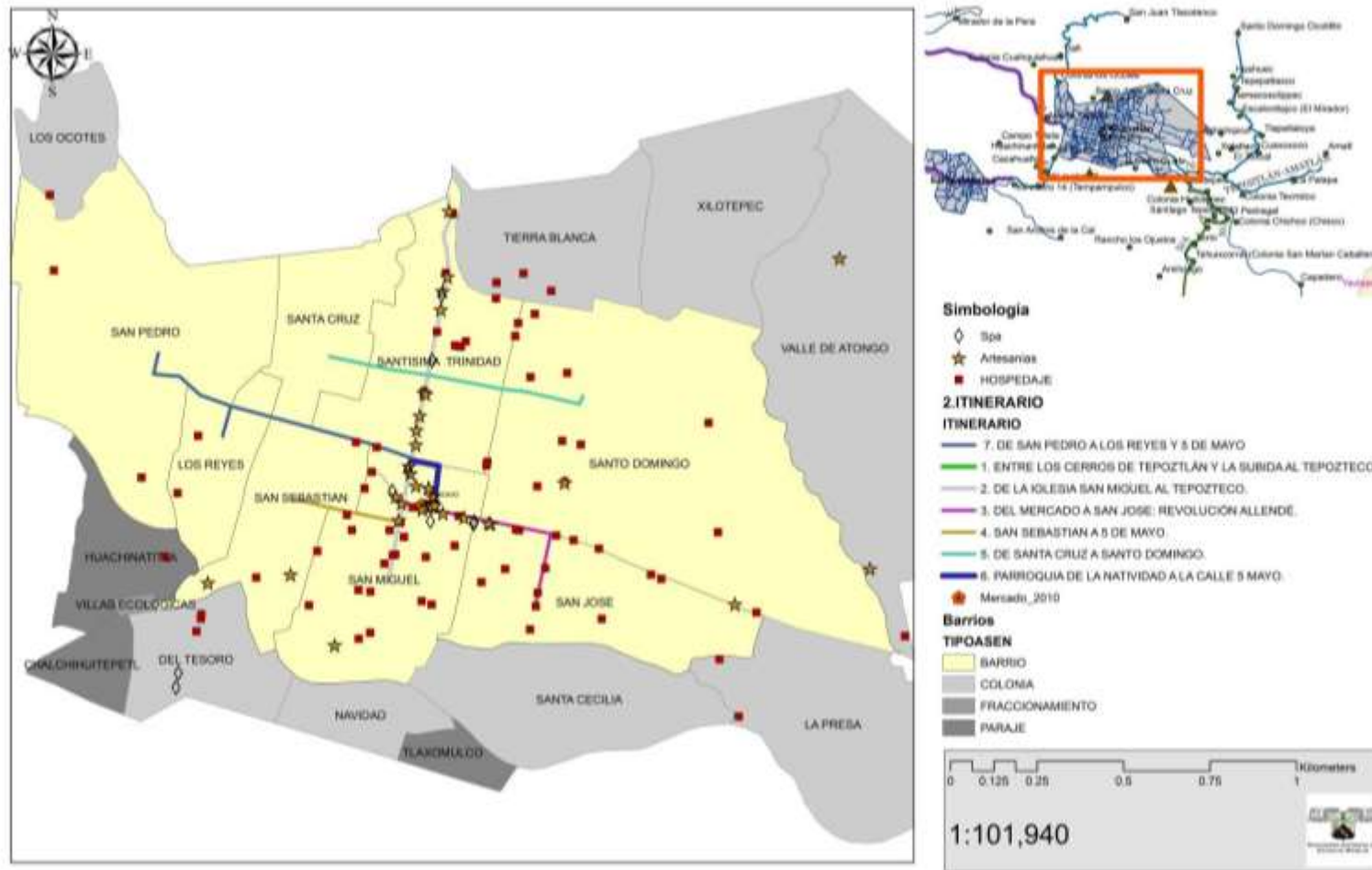
Mapa 3. Distribución de restaurantes, comercio y bares, Tepoztlán, 2014



Fuente: Elaboración propia con información del INEGI (2010) e INEGI (2014b).



Mapa 4. Distribución de hospedajes, spa y artesanías, Tepoztlán, 2014



Fuente: Elaboración propia con información del INEGI (2010) e INEGI (2014b).



Esta información es valiosa porque permite conocer cómo se configura territorialmente cada barrio, a partir de su actividad económica y la *turistificación* del espacio, pero además, expone cómo la actividad turística se constituye como un *artefacto* que promueve la difusión global y consumo de estos sitios.

Proliferación de segundas residencias

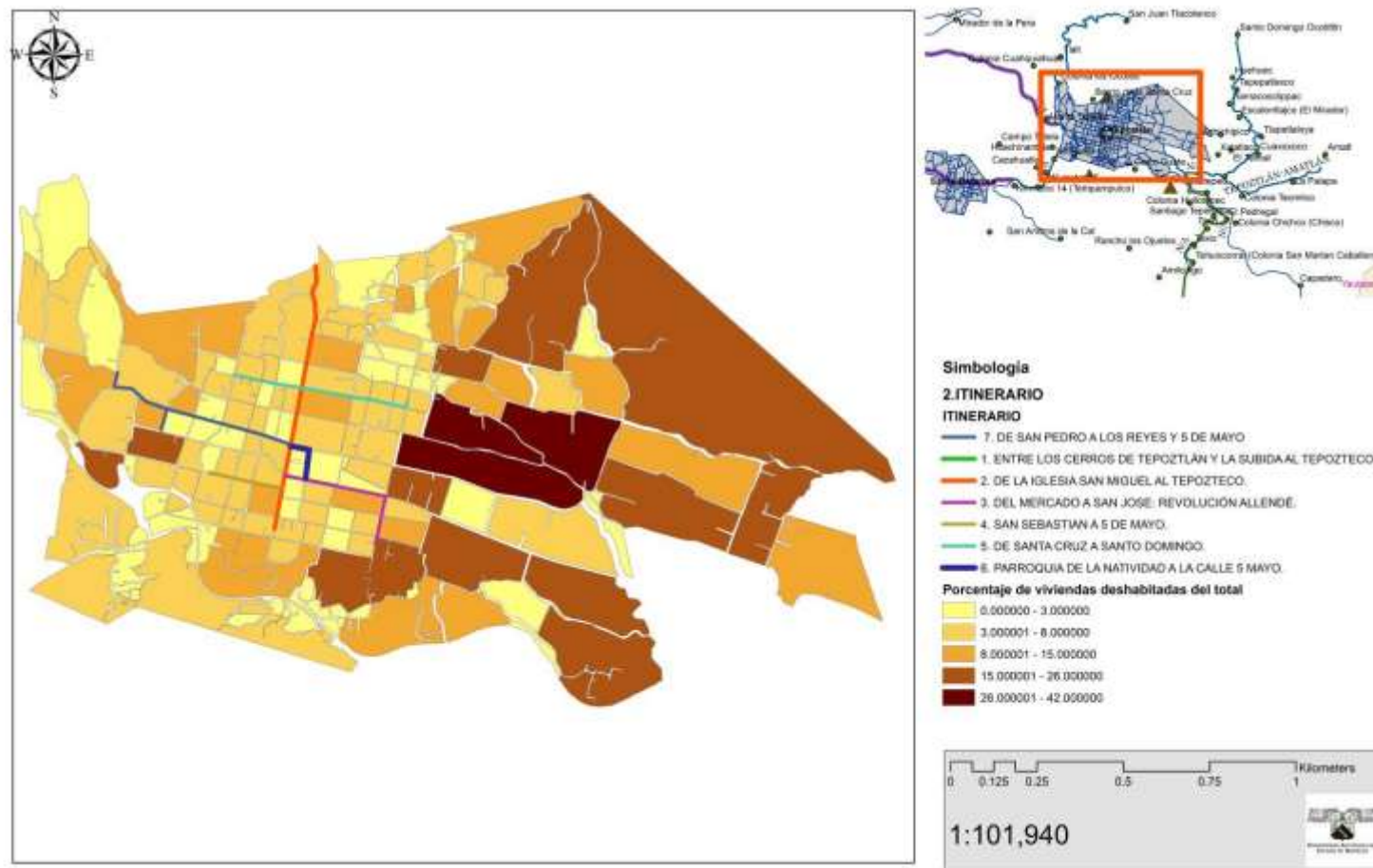
Otra tendencia que experimenta el municipio es el incremento de viviendas, según datos del INEGI, el número de casas en Tepoztlán pasó de 7 881 en el 2000 a 10 784 en el 2010, es decir, se incrementó 37%. Pero, el tipo de inmuebles que se incrementaron en el periodo 2000 al 2010 son principalmente viviendas independientes y en menor medida en el régimen de condominios.

El INEGI publicó en el 2010 que existen tres condiciones para las casas. La primera, habitada donde sus residentes la ocupan permanentemente. La segunda de uso temporal, que están totalmente construidas y disponibles para habitar, pero son destinadas para vacacionar, descansar, es decir, de segunda residencia. La tercera, deshabitada que no tienen residentes ni en vacaciones, ni diariamente.

En este estudio el centro de atención son las viviendas temporales, se parte de la idea que los visitantes que llegan a Tepoztlán tienen o rentan una casa para un fin de semana. En el municipio, las viviendas según sus tipos se distribuyen de la siguiente manera: el 70% son viviendas habitadas, el 15% deshabitada y el 10% de uso temporal. Los datos son interesantes porque demuestran que por lo menos 1 740 casas se usan en vacaciones o como segundas residencias, esto refuerza el supuesto que con el *Pueblo Mágico* se incrementaron las casas para uso temporal. En el mapa 6, se muestra que la localización de las casas deshabitadas se da principalmente en las colonias o parajes periféricos. Es decir, en los barrios tradicionales se localiza menos del 1% de viviendas que no son habitadas. Estos datos evidencian en el centro de Tepoztlán.



Mapa 6. Ubicación de viviendas deshabitadas



Fuente: Elaboración propia con información de INEGI (2015).



La vivienda que predomina es la ocupada; para las de uso temporal, no se tiene información geográfica en el Inventario Nacional de Vivienda del INEGI (2015), este es una línea de investigación posterior.

Conclusiones

En este documento, el objetivo fue mostrar la forma que las actividades turísticas plantean nuevas tendencias en la configuración territorial de la cabecera municipal de Tepoztlán, Morelos, por la promoción turística que realiza el programa *Pueblos Mágicos* (PPM). Se usaron como marco teórico, las dinámicas que experimentan las ciudades latinoamericanas actualmente, como: las nuevas tendencias que apunta a la fragmentación y segregación social, así como la inclusión de los trabajadores en las tendencias globales de manera marginal y en que el libre mercado gestiona la ciudad, a partir de actividades como el turismo (De Mattos, 2002; Sassen, 2004).

La dinámica de las ciudades cambia inherentemente la concepción de las actividades que atrae visitantes a un destino, como marca en el espacio que forma regiones *sugeridas* y *cotidianas* (Smith, 1977, Hiernaux, 1989). Además, plantea que dichas labores de atracción a turistas se convierten en *artefactos o dispositivos* que organizan los componentes territoriales desde el momento que concretan o cristalizan destinos que en otrora no se reconocían formalmente por los visitantes.

En este sentido, el PPM en México es la forma en que el gobierno federal ha reforzado el turismo en los municipios con población menor de 20 000 habitantes, con patrimonio, historia y cotidianidad; en el afán de promover el “desarrollo”. Ello delimita un territorio para su inversión económica y provocan cambios en las actividades de la población, *turistificándolas* y poniéndolas al servicio del visitante, relegando las labores cotidianas a un plano secundario o terciario.



En Tepoztlán después de su denominación se observó un mayor número de turistas e inversión económica, principalmente en obras de remodelación de la Av. Tepozteco y en la cuadra del Ex Convento de la Natividad. Pero contrario al anhelado desarrollo se provocó una (re)configuración territorial, a partir de la modificación de tendencias en el municipio, tales como incremento de los índices delictivos y crecimiento poblacional; el vuelco de la población a las actividades de servicio y comercial; así como, el aumento de viviendas de segunda residencia. Estas directrices son reforzadas por las relaciones intrínseca que tiene Tepoztlán con el entorno, es decir, su ubicación en la mayor aglomeración urbana del estado, la Zona Metropolitana de Cuernavaca y como atrayente de visitantes de la Ciudad de México y el Estado de México, lo colocan en una posición privilegiada para su promoción turística global.

El estudio es útil porque expone cómo el “desarrollo” que promueve el gobierno nacional a través de los programas turísticos tiene efectos espaciales, por las marcas o itinerarios que el turismo refuerza. Dicho en otras palabras, se divide al territorio en zonas diferenciadas de ocio y otras de cotidianidad. En esta relación excluyente las actividades no rentables y a los habitantes originarios resultan incluidos de manera marginal. El caso de Tepoztlán, es una muestra de las dinámicas globales que promueven el turismo al priorizar la cuestión económica antes que los elementos que componen un territorio, como impulsos del desarrollo; además, evidencia como la modificaciones en la estructura y morfología urbana contribuyen a (re)construir una nueva etapa de relaciones geográficas, siguiendo a Sassen (2004), donde se privilegia la centralidad y se fomenta, de manera inherente, la marginación de los empleados y actividades tradicionales al resultar excluidos de la reproducción hegemónica del capitalismo.



Referencias

- Aguilar, A. (2003). La megaurbanización en la Región Centro de México. Hacia un modelo de configuración territorial. En G. Aguilar (Eds). *Urbanización, cambio tecnológico y costo social. El caso de la región Centro de México (19-71)*. México: Instituto de Geografía-UNAM, CONACYT, Miguel Ángel Porrúa.
- Almirón, A. V. (2004). Turismo y espacio. Aportes para otra geografía del turismo. *Geosp: Espaço e Tempo*, (16), 166-180.
- Alvarado, C. (2014). El programa Pueblos Mágicos entre la realidad y la fantasía. En A. Valenzuela et al., *Imaginario del paisaje y el turismo. Entre tradición y distintivos oficiales (251-270)*. México: Juan Pablo Editores.
- Alvarado, C. (2015). Conservación del patrimonio cultural en el Pueblo Mágico de Tepoztlán, Morelos (2001-2012). *Territorios*, (32), 15-33.
- Banco de México (BANXICO) (2006). *Portal de Mercado cambiario*. [En línea]. México. BANXICO. Disponible en <http://www.banxico.org.mx/portal-mercado-cambiario/index.html>, [10 de octubre de 2016].
- Calvo, M. (2014). *Destaca CES (Comisario Estatal de Seguridad) aumento de robos a turistas en Tepoztlán*. [En línea]. México: La Unión. Disponible en <http://www.launion.com.mx/morelos/politica/noticias/61102-detecta-ces-aumento-de-robos-a-turistas-en-tepoztl%C3%A1n.html>, [03 de febrero de 2016].
- Carrillo, A. (2013). *Pueblos Mágicos y la gestión del turismo en México. Caso Cuetzalan, Puebla (2002-2011)*. Tesis para obtener el grado de Licenciada en Ciencias Políticas y Administración Pública. México: Facultad de Ciencias Políticas y Sociales, UAEM.
- Ciccolella, P. (1999). Globalización y dualización de la Región Metropolitana de Buenos Aires. Grandes Inversiones y Reestructuración Socio territorial en los años noventa. *Eure*, (75), 5-27.



- Christaller, W. (1963). Some considerations of tourism location in Europe: the peripheral regions-underdeveloped countries-recreation areas. *Regional Science Association Papers* (12), 95-105.
- Covarrubias, R. y M. Conde E. (2009). Percepción de satisfacción de los residentes de la actividad turística: caso Comala, Colima, México, *TuryDes*, (2).
- Crouch, David (1999). *Leisure/tourism geographies (practical and geographical knowledge)*. Londres: Routledge.
- De Mattos, C. A (2002). Santiago de Chile de cara a la globalización, ¿otra ciudad? *Revista Sociológica y Política*, (19), 31-54.
- Dubernard, C. (1983). *Apuntes para la historia de Tepoztlán*. México: Talleres Impresores de Morelos, S.A.
- Hiernaux, D. (1989). La dimensión territorial de las actividades turísticas. En D. Hiernaux (ed.). *Teoría y praxis del espacio turístico* (51-66). México: UAM-Xochimilco.
- Hiernaux, D. (1999). Cancun Bliss. En D.R. Judd y S.S. Fainstein. *The Tourist City* (124-139). Londres: Yale University Press.
- Hiernaux, D. (2006). Geografía del Turismo. En D. Hiernaux y A. Lindón, *Tratado de Geografía Humana* (401-432). México: Anthropos, UAM-Iztapalapa.
- Instituto Nacional de Estadística y Geografía (1950). *Censo y Conteo de Población y vivienda*. [En línea]. México: INEGI. Disponible en <http://www.inegi.org.mx/est/contenidos/proyectos/ccpv/cpv1950/default.aspx>, [03 de febrero de 2016].
- Instituto Nacional de Estadística y Geografía (1960). *Censo y Conteo de Población y vivienda*. [En línea]. México: INEGI. Disponible en <http://www.inegi.org.mx/est/contenidos/proyectos/ccpv/cpv1960/default.aspx>, [03 de febrero de 2016].



Instituto Nacional de Estadística y Geografía (1970). *Censo y Conteo de Población y vivienda*. [En línea]. México: INEGI. Disponible en <http://www.inegi.org.mx/est/contenidos/proyectos/ccpv/cpv1970/default.aspx>, [03 de febrero de 2016].

Instituto Nacional de Estadística y Geografía (1980). *Censo y Conteo de Población y vivienda*. [En línea]. México: INEGI. Disponible en <http://www.inegi.org.mx/est/contenidos/proyectos/ccpv/cpv1980/default.aspx>, [03 de febrero de 2016].

Instituto Nacional de Estadística y Geografía (1990). *Censo y Conteo de Población y vivienda*. [En línea]. México: INEGI. Disponible en <http://www.inegi.org.mx/est/contenidos/proyectos/ccpv/cpv1990/default.aspx>, [03 de febrero de 2016].

Instituto Nacional de Estadística y Geografía (2000). *Censo y Conteo de Población y vivienda*. [En línea]. México: INEGI. Disponible en <http://www.inegi.org.mx/est/contenidos/Proyectos/ccpv/cpv2000/default.aspx>, [03 de febrero de 2016].

Instituto Nacional de Estadística y Geografía (2004). *Censo económico, 2004*. [En línea]. México: INEGI. Disponible en <http://www.inegi.org.mx/est/contenidos/proyectos/ce/ce2004/default.aspx>, [28 de abril de 2015].

Instituto Nacional de Estadística y Geografía (2005). *Censo y Conteo de Población y vivienda*. [En línea]. México: INEGI. Disponible en <http://www.inegi.org.mx/est/contenidos/proyectos/ccpv/cpv2005/Default.aspx>, [03 de febrero de 2016].

Instituto Nacional de Estadística y Geografía (2010). *Censo y Conteo de Población y vivienda*. [En línea]. México: INEGI. Disponible en <http://www.inegi.org.mx/est/contenidos/proyectos/ccpv/cpv2010/Default.aspx>, [03 de febrero de 2016].



- Instituto Nacional de Estadística y Geografía. (2014a). *Censo económico, 2014*. [En línea]. México: INEGI. Disponible en http://www.inegi.org.mx/est/contenidos/proyectos/ce/ce2014/default_t.aspx, [28 de abril de 2015].
- Instituto Nacional de Estadística y Geografía (2014b). *Directorio Estadístico Nacional de Unidades Económicas*. [En línea]. México: INEGI. Disponible en <http://www3.inegi.org.mx/sistemas/mapa/denue/default.aspx>, [03 de febrero de 2016].
- Instituto Nacional de Estadística y Geografía (2015). *Inventario Nacional de Vivienda*. [En línea]. México: INEGI. Disponible en <http://www.beta.inegi.org.mx/app/mapa/inv/default.aspx>, [03 de febrero de 2016].
- Janoschka, M. (2006). El modelo de ciudad latinoamericana. Privatización y fragmentación del espacio urbano de Buenos Aires: el caso Nordelta. En G. Ponce (ed.), *La ciudad fragmentada. Nuevas formas de hábitat* (80-117). Alicante: Universidad de Alicante.
- Jaramillo, J. (2012). *Teleférico, Tepoztlán y Huexca no* [En línea]. México: Punto y Aparte. Disponible en <http://www.launion.com.mx/opinion/punto-y-aparte/noticias/42695-telef%C3%A9rico-tepoztl%C3%A1n-huexca-no.html>; "Tepoztlán: pueblo combativo que libra una nueva batalla por la tierra", [03 de febrero de 2016].
- Lea, Manet. (2014). *Turismo y desarrollo local: experiencias de turismo comunitario en el corredor San Cristóbal de Las Casas-Antigua Guatemala. Hacia nuevas dinámicas territoriales*. Tesis para obtener el grado de doctora en estudios Regionales y Estudios Latinoamericanos. México: UNACH.
- Lewis, O. (1971). *Tepoztlán, un pueblo de México*. México: Editorial J. Mortiz.
- Lipovetsky, G. (2007). *La Felicidad Paradójica*. Barcelona: Anagrama.
- MacCannell, D. (1973). Staged Authenticity: Arrangements of Social Space in Tourist Settings. *The American Journal of Sociology*, (79), 589-603.
- Mantecón, A. (2006). Turismo cultural en México: ¿un turismo alternativo? *Caderno CRH* (19), 499-506.
- Marcuse, P. y Ronald Van K. (2000). *Globalizing Cities*. Australia: Blackwell.



- Mignot, D y Villareal, D. (2007). Metropolización, concentración y segregación en las ciudades europeas y latinoamericanas: una comparación de Costa Rica, Francia y México. En D. Villareal y M. Dominique (coord.). *Metropolización, concentración económica y desigualdad espacial en México y Francia* (15-47). México: Universidad Autónoma Metropolitana.
- Pinassi A, y Ercolani P. (2015). Geografía del turismo: análisis de las publicaciones científicas en revistas turísticas. El caso de Argentina. *Cuadernos de Geografía* (24), 213-230.
- Rodríguez, S. (2014). El montaje de escenarios en El Rosario, Pueblo Mágico. En A Valenzuela et al., (coord.), *Imaginarios del paisaje y el turismo. Entre tradición y distintivos oficiales* (65-83). México: Juan Pablo editores.
- Sabatini, F. (2003). *La Segregación social del Espacio en las Ciudades de América Latina*. Washington C.D: Banco Interamericano de Desarrollo.
- Sassen, S. (2004). Local actors in global politics. *Current Sociology*, (52), 1-25.
- Sassen, S. (2007). Una sociología de la globalización. *Análisis político*, (26), 3-27.
- Secretaría de Desarrollo Social, Consejo Nacional de Población, Instituto Nacional de Estadística y Geografía (2004). *Delimitación de las zonas metropolitanas de México, 2004*. [En línea]. México: SEDESOL, CONAPO, INEGI. Disponible en http://www.inegi.org.mx/prod_serv/contenidos/espanol/bvinegi/productos/geografia/publicaciones/delimex05/DZMM_2005_0.pdf, [03 de agosto de 2015].
- Secretaría de Desarrollo Social, Consejo Nacional de Población, Instituto Nacional de Estadística y Geografía. (2005). *Delimitación de las Zonas Metropolitanas de México*. México: SEDESOL, CONAPO, INEGI. Disponible en http://webcache.googleusercontent.com/search?q=cache:http://www.conapo.gob.mx/work/models/CONAPO/zonas_metropolitanas/completoZM2005.pdf&gws_rd=cr&ei=s mLsV8n9Hc_MjwPtlqyYDw, [03 de agosto de 2015].



- Secretaría de Seguridad Pública del Estado de Morelos (2014). *Programa estatal de Seguridad Pública 2013-2018*, [En línea]. México: SSP. Disponible en http://marcojuridico.morelos.gob.mx/archivos/reglamentos_estatales/pdf/PESEGPUB MO.pdf, [03 de febrero de 2016].
- Secretaría de Turismo y Universidad Autónoma del Estado de Morelos (2013). *Diagnóstico de Tepoztlán pueblo mágico, Morelos*. México: SECTUR, UAEM.
- Secretaría de Turismo (2014a). *Compendio Estadístico del Turismo en México*. [En línea]. México: SECTUR. Disponible en <http://www.datatur.sectur.gob.mx/SitePages/CompendioEstadistico.aspx>, [07 de abril de 2016].
- Secretaría de Turismo (2014b). Turismo, estratégico y prioritario para alcanzar un México próspero: Ruiz Massieu. [En línea]. México: Boletín 147. Disponible en <http://www.gob.mx/sectur/prensa/el-turismo-estrategico-y-prioritario-para-alcanzar-un-mexico-prospero-ruiz-massieu>, [13 de abril de 2016].
- Secretaría de Turismo (2014c). *Pueblos Mágicos*. [En línea]. México: SECTUR. Disponible en <http://www.sectur.gob.mx/pueblos-magicos/>, [20 de enero de 2014].
- Secretaría de Turismo (2015a). México colaborará activamente con la Organización Mundial del Turismo: De la Madrid. [En línea]. México: Boletín 150. Disponible en <http://www.sectur.gob.mx/sala-de-prensa/2015/09/14/boletin-150-mexico-colaborara-activamente-con-la-organizacion-mundial-del-turismo-de-la-madrid/>, [04 de abril de 2016].
- Secretaría de Turismo (2015b). Programas Pueblos Mágicos. [En línea]. México: SECTUR. Disponible en <http://www.gob.mx/sectur/acciones-y-programas/programa-pueblos-magicos>, [12 de abril de 2016].
- Smith, V. (1977). *Hosts and Guests*. Philadelphia: University Pennsylvania Press.
- Universidad Autónoma del Estado de Morelos (2015). *Atlas de seguridad y violencia en Morelos*. [En línea]. México: UAEM. Disponible en <http://www.uaem.mx/atlasviolencia>, [03 de febrero de 2016].



- Urry, J. (1995). *Consuming Places*. London: Routledge.
- Valenzuela, M. (2015). La estrategia de marca-ciudad en la función de turismo. *El Periplo Sustentable*, (28), 59-80.
- Veiga, D. (2004), Desigualdad social y fragmentación urbana: un obstáculo para una ciudad democrática. En D. Veiga. *El rostro urbano de América Latina* (193-209). Buenos Aires: CLACSO.
- Velázquez, M. y Balslev, H. (2012). La sociología del turismo. Desafíos teóricos y metodológicos. *Topofilia* (3), 1-11.
- Velázquez, M. (2013). La formulación de las políticas públicas de turismo en México. El caso del programa federal Pueblos Mágicos. *Diálogos Latinoamericanos*, 21, 89-110.