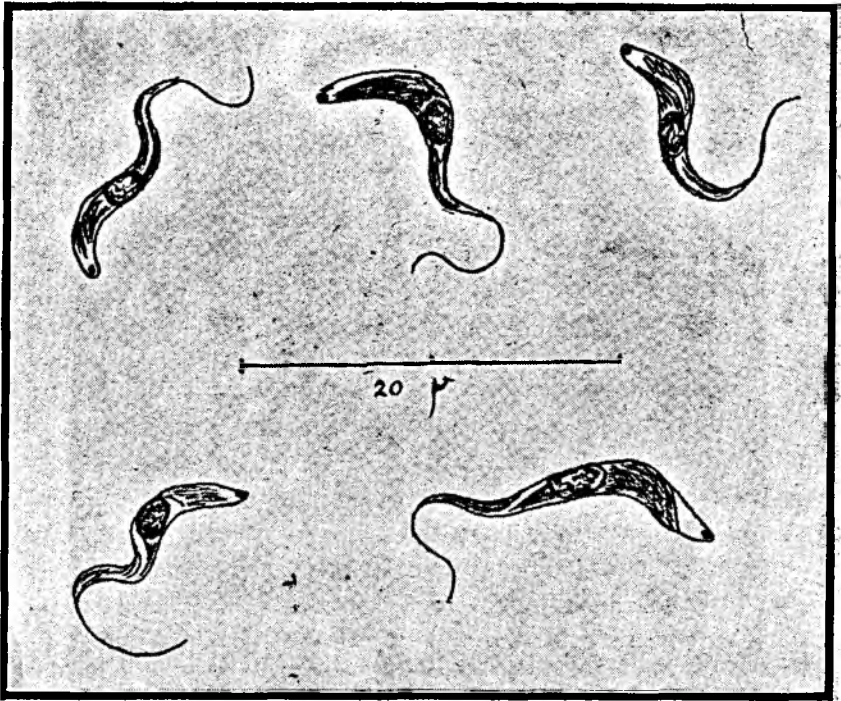

CONTRIBUCIONES ORIGINALES

PARASITOLOGIA

Nota preliminar sobre una trypanosomiasis del ganado vacuno en Bolívar.

Por conducto del Ministerio de Industrias, el doctor Antonio Zapata, Inspector de Sanidad Pecuaria en Cartagena, Bolívar, ha sometido al examen del Laboratorio de Enfermedades Infecciosas de esta Escuela, unas láminas de sangre extendida, con el fin de que se compruebe la existencia en ese Departamento, de una trypanosomiasis que él ha encontrado en el ganado vacuno de esa región.



Trypanosomas halladas en sangre del ganado de la Costa Atlántica.

En efecto, estudiando dicho material de examen, se ha comprobado la presencia en ellas de un trypanosoma, cuyo dibujo acompañamos y que se caracteriza por los siguientes datos morfológicos: Centrosoma o kinetonúcleo muy bien desarrollado y visible, colocado en la gran mayoría de individuos en forma terminal o sea en el extremo posterior del cuerpo, en otros, preterminal; el trofonúcleo se observa colocado hacia la mitad del cuerpo, (no incluyendo el flagelo) oval o redondeado, con granulación de diferente intensidad de coloración; flagelo libre, largo y sinuoso que mide más o menos una tercera parte de la longitud total del cuerpo del trypanosoma; la membrana ondulante difícilmente puede distinguirse observándose tan sólo en individuos que están en proceso de división. El trypanosoma mide en la gran mayoría de individuos, 21 a 23 micras, encontrándose formas que tienen menor longitud y otras mayor, estas últimas sobre

todo cuando son formas de división. El trypanosoma mide 1 micra 7 a 2 mm 5 de ancho.

Estos caracteres nos han permitido adelantar el concepto de que el trypanosoma en estudio pertenece al tipo de un parásito de origen africano, el Trypanosoma Cazalboui, el cual podría haber sido introducido a Colombia de una manera accidental con las repetidas importaciones de ganado zebú.

Como la conclusión a la cual hemos llegado hasta ahora, necesita de mayor estudio e investigación, nos hemos dirigido al doctor Zapata para rogarle el envío de un animal previamente inoculado, con el fin de continuar este importantísimo estudio e iniciar las medidas adecuadas que exija la enfermedad una vez que se conozca su agente patógeno y la posibilidad de su extensión. En carta de 18 de mayo al solicitar su cooperación, le decíamos: "Estudiada la morfología del trypanosoma hallado en ellas se ha llegado a la conclusión de que se trata del Trypanosoma Cazalboui". Y más adelante: "Esta afirmación, sin embargo, debe ser confirmada por medio de inoculaciones experimentales".

Solamente esta clase de experiencias, permitiría definir el diagnóstico, dado que, en estos estudios, las conclusiones basadas tan sólo en la morfología y biometría, no son decisivas.

El estudio de esta enfermedad es sobremanera importante, puesto que encierra un nuevo y gravísimo problema para nuestra ganadería.

Merece felicitaciones el colega que con interés científico, preocupado por el porvenir económico de la ganadería colombiana, ha señalado con plausible insistencia uno de los más temibles agentes patógenos que pueden venir a aumentar nuestra ya numerosa fauna parasitaria.

DR. ROBERTO PLATA GUERRERO

Profesor de Enfermedades Infecciosas y de Parasitología, y Rector de la Escuela.