

LA II GUERRA PÚNICA EN HISPANIA: LEGIONES DE PELÍCULA

David M. Pérez Maestre
Universidad de Granada
dperezmaestre@gmail.com

RESUMEN

Teniendo en cuenta que el medio más masivo de difusión de conocimiento en la actualidad son los medios audiovisuales (internet, televisión y cine), este estudio se centra precisamente en lo que estos medios transmiten o han transmitido al público. Este artículo se presenta relacionado con el póster incluido en las V Jornadas de jóvenes investigadores del valle del Duero, tratando el armamento de las legiones romanas retratado en la producción televisiva del año 2006 *Aníbal, el peor enemigo de Roma*, una de las pocas ocasiones en las que el cine o la televisión se han acercado a las guerras púnicas.

Palabras clave: Cine, Televisión, Armamento, Guerras Púnicas, Aníbal.

ABSTRACT

Given that nowadays the most massive way of diffusion of knowledge are mass media (internet, television and cinema), this study focuses specifically on what these media transmit or have transmitted to the public. This article stands related to the poster presented in the Fifth Conference of Young Researchers from the Douro Valley. We will study the weapons of the Roman legions portrayed in the television film *Hannibal, Rome's worst nightmare*, one of the sparse occasions when the cinema approached the Punic Wars.

Keywords: Cinema, Television, Weaponry, Punic Wars, Hannibal.

INTRODUCCIÓN

Enmarcado dentro del estudio de la Tesis Doctoral: “La representación del armamento antiguo en el cine y la televisión” se presenta una parte de la investigación enfocada en la primera fase de la romanización de Hispania, la II Guerra Púnica, entre los años 218 y 202 a.C. En este artículo se analiza el armamento representado en el documental *Anibal, el peor enemigo de Roma* (*Hannibal, Rome's worst nightmare*, Edward Bazalgette, 2006), producido por la BBC, y su fidelidad con los conocimientos del equipamiento romano de la época, proporcionados por las fuentes clásicas y la arqueología.

ARMAMENTO DE LOS LEGIONARIOS

Durante las guerras púnicas las legiones romanas se dividían en cuatro unidades, diferenciadas principalmente por su armamento y su función durante el combate.

La primera de estas unidades son los *velites*. Se trata de infantería ligera, diseñada para combatir como escaramuzadores en los momentos previos al choque principal. Se arman con puñal, en casos excepcionales espada, varias jabalinas ligeras y se protegen con un casco de cuero o piel y según Polibio (VI, 22, 3) un pequeño escudo redondo de unos 90 cm. de diámetro. En la imagen (Fig. 1) se puede ver una unidad de *velites* con su armamento repre-

sentativo excepto las jabalinas, que han sido sustituidas por lanzas largas y son utilizadas tanto como arma de acometida como arrojada.

Las dos unidades siguientes conforman el cuerpo de la legión y las dos primeras líneas de la formación. Los *hastati* y los *principes* tan sólo se diferencian en la posición que ocupan durante el combate. Su equipo consiste en espada y puñal, *pila* pesado y ligero, casco montefortino, ático o etrusco-corintio, “escudo redondeado de 4 pies de altura y 2 de anchura, de madera cubierta con lona y piel, con cazoleta de hierro” (Polibio VI, 23, 2-5), “placa cuadrada en el pecho, los que tenían recursos, cota de mallas” (Polibio VI, 23, 14-15) y por último, “greba en la pierna principal” (Polibio VI, 23, 8; Arriano *Tac.* III, 5). Se puede comprobar como el equipo representado se adecúa en gran medida al descrito por las fuentes. Hay que hacer notar que tan sólo portan un *pilum* del tipo pesado, utilizan exclusivamente casco montefortino, no llevan daga y algunos usan dos grebas, otros sólo en la pierna izquierda y muchos no las equipan (Fig. 2).

La última línea de combate la ocupaban los *triarii*, la reserva táctica. Se equipamiento es el más completo de todos al ser los legionarios de mayor edad y poder adquisitivo. Utilizan espada y puñal, lanza de acometida, cascos de tipo ático o etrusco-corintio, *scutum* ovalado y principalmente cota de mallas. Al igual que en las líneas anteriores, el armamento se adapta correctamente al conocimiento actual. Tampoco hay presencia de dagas

ni de otro casco que no sea el montefortino, y de nuevo el uso las grebas es variable (Fig. 3).

ARMADURA CORPORAL

La protección más común entre los legionarios de la época es la placa pectoral tal y como lo atestiguan gran cantidad de hallazgos localizados en los yacimientos italianos en Campania, Puglia y Abruzzo-Molise. Habitualmente esta armadura se divide en tres modelos: circular, de triple disco y rectangular, en ocasiones con formas anatómicas. El disco localizado en Numancia (Fig. 4.1; Bishop y Coulston 2006: 64, Fig. 31), con un claro paralelo en otro ejemplar datado en el siglo V a.C. de la tumba 1 de Troccola (Pietrabbondante, Italia), pertenece al primer estilo, que no aparece representado en la película estudiada. Los otros dos modelos si son visibles en varios momentos del metraje, de triple disco (Fig. 4.2; minuto

69), y rectangular (Fig. 4.3; minuto 50), este último caso con decoración que imita la musculatura del torso.

La *lorica hamata* está también muy presente entre los legionarios, siguiendo los patrones marcados por la iconografía. Se puede ver perfectamente la similitud entre la cota de mallas representada en el altar de Domicio Enobarbo, fechado en el siglo I a.C. y conservado en el Museo del Louvre (Fig. 5.1; commons.wikimedia.org) y las imágenes analizadas (Figs. 5.2 y 5.3; minutos 54 y 55).

La tradición iconográfica más clásica también tiene su cabida en esta producción. Los oficiales se representan armados siguiendo los patrones marcados por el relieve de los Pretorianos del Museo del Louvre, fechado en el siglo II y principal referente a la hora de identificar a un alto mando de las legiones romanas (Fig. 6.1; <http://www.artehistoria.com>). Podemos ver a Publio Cornelio Escipión con el casco ático con frontón y penacho y la co-



Fig. 1



Fig. 2

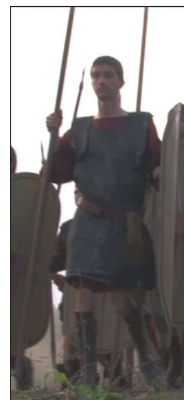


Fig. 3

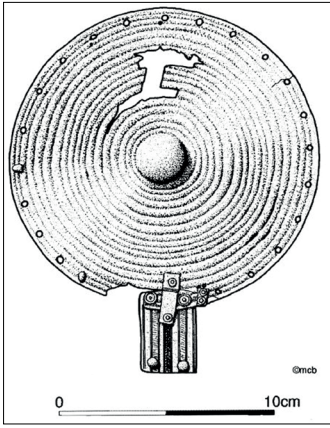


Fig. 4.1

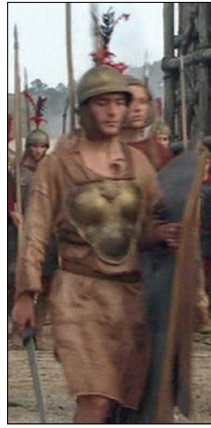


Fig. 4.2

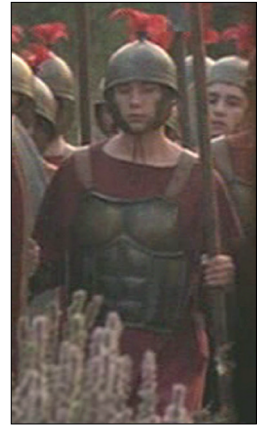


Fig. 4.3



Fig. 5.1



Fig. 5.2

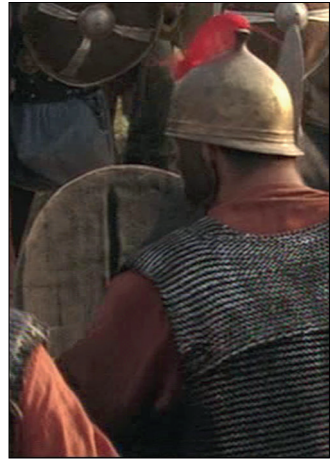


Fig. 5.3



Fig. 6.1



Fig. 6.2

raza musculada metálica característicos (Fig. 6.2; minuto 69).

En las figuras 2 y 3 se pueden apreciar claramente las grebas portadas por los legionarios. El modelo representado es muy similar al que se puede ver en el relieve de Estepa, fechado en la primera mitad del siglo I a.C. y conservado en el Museo Arqueológico de Sevilla (Fig. 7; D'Amato y Sumner 2009: 19, Figs. 8i-8j). En este momento la producción se posiciona en un punto intermedio entre las fuentes escritas y la iconografía. Las primeras nos hablan de una sola greba en la pierna izquierda y la segunda nos muestra ambas piernas protegidas, y, como ya se ha comentado, la película utiliza de manera indiferente, dos, una o ninguna greba entre sus legionarios.

CASCOS

En las figuras 2, 4.2, 4.3, 5.2 y 5.3 se puede distinguir uno de los cascos más comunes entre los legionarios de la época, el montefortino. La producción se basa en los restos arqueológicos de

este tipo de yelmo, como el conservado en el Metropolitan Museum, procedente del Ática (Fig. 8; Abásolo y Pérez 1980: 18, Lám. IV).

Además de este modelo, los *hastati*, *principes* y especialmente los *triarii* utilizarían cascos áticos y etrusco-corintios. Sus restos arqueológicos son considerablemente escasos, pero si están muy presentes en la iconografía.

H.R. Robinson incluyó en su categoría Itálico-Imperial "A" un ejemplar de casco ático de bronce supuestamente hallado en Herculano, fechado en el siglo I y conservado en el Museo Archeologico Nazionale di Napoli (Fig. 9.1; Robinson 1975: 65, Figs. 151, © Fotografia RGZM). En la batalla de Cannas Publio Cornelio Escipión utiliza un capacete de cuero similar a este modelo de casco ático (Fig. 9.2; minuto 46).

Los yelmos etrusco-corintios son los grandes ausentes en esta producción, al no aparecer en ningún momento en pantalla. Los restos arqueológicos y las representaciones iconográficas nos presentan este modelo de forma similar. Como ejemplo, el casco de Autun, datado en el



Fig. 7



Fig. 8



Fig. 9.1



Fig. 10.1



Fig. 9.2



Fig. 10.1

siglo I y conservado en el Musée Rolin en Autun (Fig. 10.1; Robinson 1975: 136, Fig. 413) y la figura del oficial representado en el altar de Domicio Enobarbo con coraza musculada y yelmo etrusco-corintio (Fig. 10.2; it.wikipedia.org, © Fotografía Jastrow).

ESPADAS

Antes de la adopción de la *gladius hispaniensis*, la espada tradicional romana era corta y punzante (Quesada y Del Castillo 2010: 96). Se trata de un modelo muy similar, si no igual, a la *xiphos* griega como la representada en un *Kylix* de figuras rojas de comienzos del siglo V a.C. (Fig. 11.1; Snodgrass 1967: 45). En la película vemos en manos de los legionarios la espada romana más prototípica, la *gladius hispaniensis* tipo Mainz (Fig. 11.2; minuto 83). Este modelo es característico de principios del siglo I y es una evolución de la espada hispana que adoptaron los romanos precisamente durante la segunda guerra púnica. Se trata de la pieza de equipamiento peor representada en esta producción, al utilizar de forma anacrónica un elemento dos siglos posterior al momento de la acción.

LANZAS

Desde tiempos prehistóricos el tipo de punta de lanza más habitual es la de forma de hoja. Debido a la gran variedad en formas y tamaños de la punta y la habitual simplicidad en el diseño de la con-

tera no es posible diferenciar los restos de lanzas romanas, aliadas o enemigas en este período, a menos que se localicen en un contexto arqueológico preciso. La gran variedad de tamaños de la hoja lleva también a que en la mayoría de las ocasiones sea imposible diferenciar las puntas de lanza de las de jabalina.

La punta y regatón de lanza halladas en Caminreal, Teruel, (Fig. 12.1; Bishop y Coulston 2006: 54, Fig. 24.4, 11) tienen su reflejo en la película (Figs. 12.2 y 12.3; minuto 82). Además de este tipo, en varias escenas es visible una punta lanceolada (Fig. 12.4; minuto 83).

PILA

El *pilum* de Talamonaccio, en Italia, (Fig. 13.1; Bendala 2013: 40) es uno de los más antiguos hallados, datado a finales del siglo III a.C. (Bishop y Coulston 2006: 52). Cronológicamente coincide con el momento de la ambientación de la película. Los ejemplares presentados en esta producción son similares a este, con la punta de forma piramidal (Fig. 13.2, minuto 50) y del tipo pesado, caracterizado por insertar la punta en el asta mediante una placa que posteriormente se fija con remaches.

SCUTUM

El escudo curvo ovalado republicano descrito por Polibio coincide con el representado en el altar de Domicio



Fig. 11.1



Fig. 11.2



Fig. 12.3



Fig. 12.4



Fig. 12.1



Fig. 12.2

Enobarbo (Fig. 14.1; en.wikipedia.org, © Fotografía Jastrow) y con el único ejemplar arqueológico, el escudo de Kasr al-Harit, hallado en El Fayum en Egipto, fechado entre los siglos I-II y conservado en el Museo del Cairo (Fig. 14.2; D'Amato and Sumner 2009: 26, Fig. 13). La fidelidad de la película a este modelo es evidente en todas las escenas en las que puede ser observado (Fig. 14.3; minuto 55).

El escudo ligero de los *velites* descrito por Polibio no ha dejado ningún resto arqueológico o representación iconográfica que nos permita identificarlo sin lugar a dudas. En la producción podemos ver ejemplares redondos de tamaño medio con umbo metálico central (Fig. 1) que cumplen perfectamente con lo descrito por Polibio.

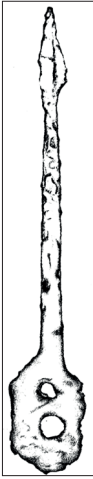


Fig. 13.1

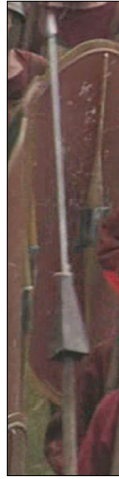


Fig. 13.2

CONCLUSIONES

El esfuerzo de la producción *Anibal, el peor enemigo de Roma* a la hora de llevar a la pantalla el armamento romano de la segunda guerra púnica es encomiable. Hemos podido comprobar cómo el atrezzo está claramente basado en las fuentes escritas, en la iconografía y en la investigación arqueológica, presentándonos un conjunto de equipamiento militar totalmente coherente con la época representada.

Los únicos puntos en contra serían los momentos en los que cae en la representación estandarizada de determinadas piezas de armamento. La presencia de cascos áticos con frontón y penacho entre los oficiales (Fig. 6.2) no está respaldada para la época por ninguna fuente. También hay que destacar que, aunque este tipo de casco es muy común en la iconografía, no hay ninguna prueba arqueológica fiable de su existencia. Algo similar sucede

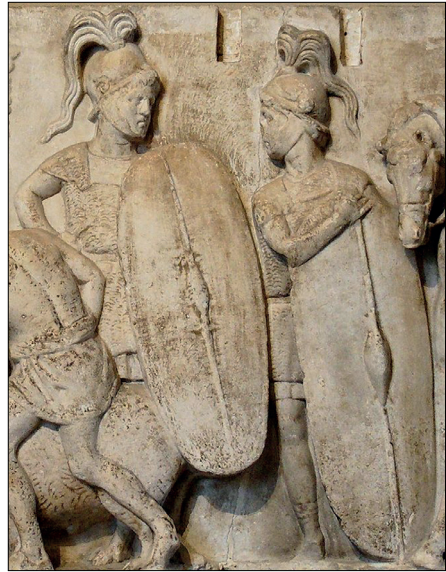


Fig. 14.1

con la coraza musculada, muy presente en la iconografía pero con escasos restos arqueológicos fiables. Como ya se ha comentado, la *gladius hispaniense* se adoptó en este momento, probablemente de forma individualizada, por tanto, la presencia de una evolución posterior de este arma está totalmente fuera del contexto cronológico. Esto sería fácilmente solventable utilizando espadas de tipo griego o incluso los modelos hispanos de *gladii*.

Por último, en la época en que transcurre la acción las legiones romanas no utilizaban un equipamiento generalizado; cada legionario debía adquirir las armas de su pecunio, incluso pasando de padres a hijos. Esta situación provocaba una gran falta de homogeneidad. Aspecto que no está demasiado logrado al comprobarse que las diferentes unidades y los oficiales utilizan un armamento estandarizado, incluso en el color de las túnicas.



Fig. 14.2

Estos dos puntos tienen una explicación que es totalmente válida para cualquier película histórica. Primero, el presupuesto; toda producción debe ajustarse, y recrear armamento individualizado para todos los miembros de una legión es algo totalmente prohibitivo. Segundo, la visión

del legionario romano está fuertemente estandarizada en el imaginario popular y modificarla en exceso puede llevar a que el público no acepte lo que está viendo.

A pesar de estos pequeños incumplimientos con la realidad histórica que conocemos, *Aníbal, el peor enemigo de Roma* es una de las producciones que mejor acercan al público al mundo romano de la segunda guerra púnica.

BIBLIOGRAFÍA

J.A. ABÁSULO ÁLVAREZ, F. PÉREZ RODRÍGUEZ-ARAGÓN: "El casco céltico de Gorriza (Valladolid)". *Boletín del Seminario de Estudios de Arte y Arqueología*, número 46 (1980) páginas 93-118.

M. BENDALA GALÁN (Ed.): *Fragor Hannibalis. Aníbal en Hispania*. Comunidad de Madrid y Museo Arqueológico Regional, Madrid: 2013.

M.C. BISHOP, J.C.N. COULSTON: *Roman Military Equipment. From the Punic Wars to the Fall of Rome*. Oxbow Books, Oxford: 2006.

R. D'AMATO, G. SUMNER: *Arms and Armour of the Imperial Roman Soldier: From Marius to Commodus*. Frontline Books, Barnsley: 2009.

F. QUESADA SANZ: "*Hispania y el ejército romano republicano. Interacción y adopción de tipos metálicos*". *Sautuola*, número 13 (2007), páginas 379-402.

F. QUESADA SANZ, C. FERNÁNDEZ DEL CASTILLO: *Armas de la antigua Iberia. La esfera de los libros*, Madrid: 2010.

H.R. ROBINSON: *The armour of Imperial Rome*. Arms and Armour Press. Lionel Leventhal Ltd., London: 1975.

H. SNODGRASS: *Arms and Armour of the Greeks*. Cornell University Press, Ithaca (N.Y.): 1967.

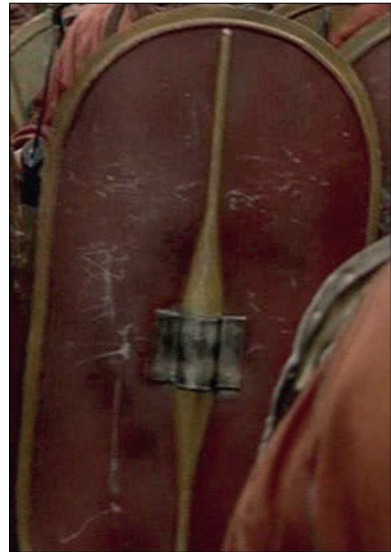


Fig. 14.3