

Noves aportacions sobre la pintura de l'Aparició de la Mare de Déu amb el Nen, del Museu d'Art Marès de Montblanc

RESUM

En el Museu d'Art Marès de Montblanc s'hi troba una pintura identificada com *Aparició de la Mare de Déu amb el Nen a un Sant*, data del segle XVII i la seva producció s'emmarca en el barroc català. En aquest article s'hi recull la informació extreta de l'estudi que s'està portant a terme sobre aquesta peça. Fins ara, la informació que s'ha pogut recollir remet a la identificació iconogràfica de Sant Bru, possibles models de representació amb els que es pot relacionar la pintura, com també una datació i procedència. D'altra banda també s'ha analitzat l'estat de conservació i modificacions de l'obra. Cal fer constar que no presentem un estudi definitiu, sinó una aproximació a un millor coneixement de la peça.

RESUMEN

En el Museu d'Art Marès de Montblanc, se encuentra una pintura que ha sido identificada como *Aparición de la Virgen con el Niño a un Santo*. Esta pintura se considera datada del siglo XVII, producida en el barroco catalán. En este artículo se recoge la información extraída del estudio que se está realizando sobre dicha pieza. Hasta ahora, la información recogida remite a la identificación iconográfica de San Bruno, posibles modelos de representación con los que se puede relacionar la pintura, datación aproximada i procedencia. Además, se ha analizado el estado de conservación y las posibles modificaciones y restauraciones de la obra. Hay que tener en cuenta que la información que presentamos no es un estudio definitivo, sino una aproximación que permite un mejor conocimiento de la pieza.

ABSTRACT

In the Art Museum Marès of Montblanc, there is a painting named *Apparition of the Virgin to Saint Bruno*. This painting has been identified as a Catalan Baroque work of the XVII century. This article includes information about the study that is being performed in the piece. So far, the information extracted refers to: the iconographic identification of San Bruno; the representation of models that can be related to the work; possible dating and original place; and the state of conservation and restoration. Please note that this article does not present a definitive study of the painting, but it contents some approaches that have today and allow a better knowledge of the painting.

.....

Maria Serra Orpinell Serramià (Pira, 1990). Graduada en Història de l'Art (Universitat Autònoma de Barcelona). Estudiant del Màster en Identitat Europea Medieval (Universitat de Lleida). En l'actualitat realitza el treball de final del Màster en Peritatge, Avaluació i Anàlisi d'obres d'Art (Universitat de Lleida), centrat en la catalogació de la col·lecció del Museu d'Art Marès de Montblanc.

Noves aportacions sobre la pintura de l'Aparició de la Mare de Déu amb el Nen, del Museu d'Art Marès de Montblanc

Maria Serra Orpinell Serramià

*serra.orpinell@gmail.com



Aparició de la Mare de Déu a un sant (Museu d'Art Marès de Montblanc).

El 1979 Frederic Marès va cedir en vida a l'Ajuntament de Montblanc un conjunt d'obres d'art que formaven part de la seva col·lecció, gràcies a les quals es fundaria el Museu d'Art Marès de Montblanc, les peces es van ubicar inicialment a l'església de Sant Marçal. Per la inauguració del museu, Francesc Bonastre Bertran va redactar un opuscle on s'hi recollia una explicació sobre la relació entre Frederic Marès i la Conca de Barberà. En aquest text també s'hi troben els horaris d'obertura del museu i una relació de les pintures i escultures exposades, amb el

seu número d'identificació i una petita explicació de cadascuna, on hi figura informació sobre la datació de la peça, procedència, autoria, materials, mesures i breu descripció.¹

En l'actualitat, el Museu d'Art Marès de Montblanc està ubicat a la primera planta de l'edifici de l'antiga presó de Montblanc, on comparteix espai amb les dependències del CIAR.²

Les obres que integren l'actual Museu d'Art Marès de Montblanc provenen de dos fons, per una banda trobem les obres d'art cedides per Frederic Marès i per altra banda hi ha exposades peces d'art del fons del Museu Comarcal.

La informació que es té sobre les obres d'art cedides per Marès és en molts casos parcial i no permet un gran coneixement de la col·lecció, llevat d'algunes peces que hi han tingut estudis específics, com seria el cas de la pintura *Sant Andreu Apòstol*, estudiada per Francesc Miralpeix, el qual l'ha identificat com una obra d'Antoni Viladomat.³

En la pintura que treballem en aquest article s'hi troba la representació iconogràfica de l'Aparició de la Mare de Déu a Sant Bru, tal com m'havia comentat⁴ el director del Museu Comarcal. En aquest cas la figura de Sant Bru és acompanyada per les figures dels sis frares que l'acompanyaven en el moment que va fundar el primer monestir cartoixà.

En el procés d'estudi de la pintura *L'Aparició de la Mare de Déu a un Sant* (núm. registre MM37), s'ha seguit la següent metodologia: consulta de la informació que hi havia sobre la peça; anàlisi de l'obra pel que fa al suport i l'estat de conservació (a partir d'una diagnosi i una anàlisi organolèptica, una anàlisi amb llum visible i microscopi, una anàlisi amb llum rasant i una anàlisi amb fluorescència UV; anàlisi iconogràfica i de composició; estudi de models i estilístic.

L'Aparició de la Mare de Déu a un Sant és una pintura a l'oli sobre tela, muntada en un bastidor fix, tant el bastidor com la tela són amb remat de mig punt. El suport de tela està format per tres peces d'aquest material, unides a partir de costures horitzontals. Les dues teles de la part inferior del suport són de les mateixes mesures, la tela de la part superior agafa la forma de mig punt amb la que es remata també el bastidor i és d'una mida inferior.

En el procés d'anàlisi de l'estat de conservació, restauracions i possibles modificacions, s'ha examinat la tela a partir de les pèrdues en la capa pictòrica i la de preparació. En aquest procés s'ha examinat el suport de forma parcial, la capa de preparació, la capa pictòrica i la capa superficial.

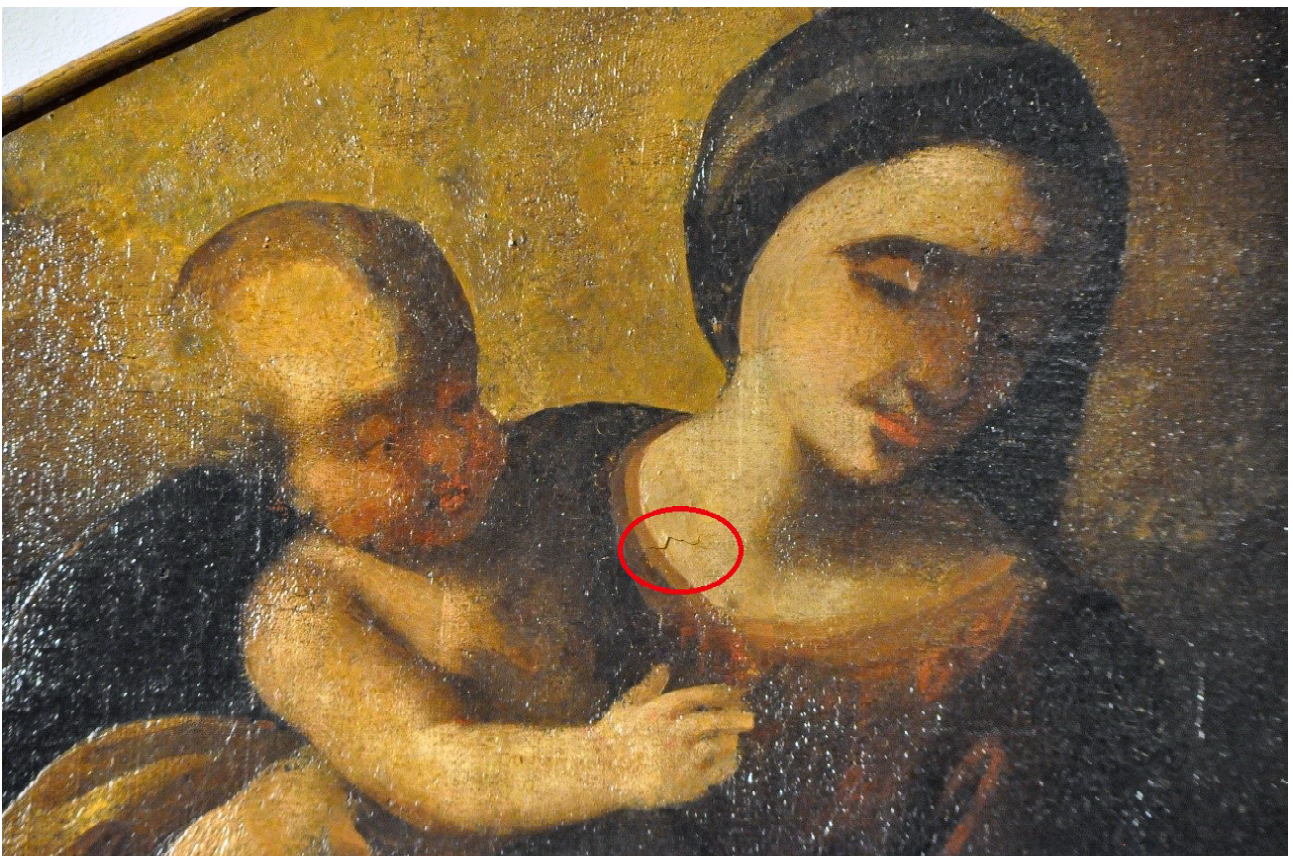
La capa de preparació, presenta danys en algunes zones, tot i que no són de grans dimensions. Aquestes pèrdues en la capa de preparació fan visible el suport de tela.

En la capa pictòrica, a més de desperfectes, també hi ha clivellats i esquerdes, sobretot en les zones del fons fosc. A l'àrea de l'angle inferior esquerre de la pintura s'hi observen alguns dels danys de la capa pictòrica i de la capa de preparació. En la zona de la dreta (entre els dos frares acompanyants que es troben en un pla més avançat), hi ha una esquerda vertical de la capa pictòrica (imatge 2). En l'observació a primera vista, s'han detectat aixecaments de la capa pictòrica (imatge 3). En aquest examen, s'observen possibles repintades en algunes zones del fons fosc.

S'ha realitzat un examen a partir de fluorescència UV que ha revelat repintades en algunes parts de la pintura. Aquestes repintades es troben en les figures i en el fons. Pel que fa a les



Detall de l'esquerda vertical de la part inferior dreta.



Detall del bust de la Mare de Déu i el Nen. S'hi pot observar un aixecament de la capa pictòrica.

en la mà de la Verge que assenjala amb el dit a la part inferior esquerra de la pintura; les de la zona de la mandíbula del Nen Jesús; el rostre d'alguns frares acompanyants. De les repintades en les vestidures de les figures destaca la que es troba en part de l'hàbit de Sant Bru. L'examen amb fluorescència UV també ha fet visible el recobriment de vernís que cobreix la capa pictòrica.

Després de l'anàlisi sobre l'estat de conservació, es conclou que la peça presenta un bon estat en aquest aspecte, tot i que un reconeixement del revers de la peça permetria una anàlisi més acurada de l'estat de conservació, tant de la tela com del bastidor.

En la composició s'hi troben dos grups de figures, a la part superior esquerra del llenç hi ha el grup format per la Mare de Déu amb el Nen en braços. L'altre grup es troba a la part dreta del llenç, es compon amb les figures dels set frares i és encapçalada per la figura de Sant Bru. Ambdós grups entren en relació a partir de la mirada de Sant Bru que fita directament la figura de la Mare de Déu. Aquesta amb un braç sosté el Nen Jesús, i amb l'altre braç, amb el dit índex assenjala a la part inferior esquerra del quadre. En aquesta zona inferior s'hi troben representades unes flors de pètal blanc.

Pel que fa al fons, cal destacar que hi ha un predomini del fosc, excepte en la part del bust de la Verge i el Nen. D'altra banda, a la zona inferior de la composició, sota les figures de la Mare de Déu i el Nen, s'hi visualitzen unes flors de color blanc. A més d'aquestes flors que es veuen en l'examen organolèptic, s'han visualitzat d'altres elements a partir d'una anàlisi amb llum rasant, aquests elements són el cap d'una au i uns arbusts. Pel que fa a l'au, aquesta figura es troba a l'esquerra de la figura de la Mare de Déu, just damunt del cosit que uneix les dues teles que tenen forma rectangular (imatge 4). Els arbusts es troben al costat esquerre de les flors i amb l'anàlisi amb llum rasant se n'han visualitzat dos.

La llum incideix des de la part superior esquerra i baixa en diagonal fins a la figura de Sant Bru i els rostres dels frares acompanyants, deixant més fosques les figures dels frares que acompanyen a Sant Bru. Cal tenir en compte que l'enfosquit del vernís i les posteriors modificacions en la capa pictòrica han augmentat l'enfosquiment de la pintura.

En relació als models per aquesta pintura, cal emmarcar-los en l'àmbit cartoixà i de producció de sèries pictòriques de la vida de Sant Bru entre els segles XVII i XVIII. En aquest article s'exposen alguns dels models amb els que es pot posar en relació la pintura del Museu Marès. Cal tenir en compte dues dates⁵ que contribueixen a l'auge de les representacions de Sant Bru i la circulació de models d'aquestes imatges. Ambdues datacions són importants, per una banda, a partir de 1514 s'inicia una representació iconogràfica de Sant Bru que tindrà com a mitjà de divulgació la *Vita Sancti Brunnonis* de Petrus Blomevenna amb xil·lografies de Woensam. A partir de 1623, any de la canonització de Sant Bru, la iconografia del sant s'estén gràcies als repertoris pictòrics que es realitzaran en les cartoixes, on es representa la vida del sant⁶.

Dels repertoris pictòrics estesos per les cartoixes des de la segona dècada del segle XVII, n'hi ha dos que prenen força rellevància ja que serviran com a model de representació iconogràfica de la vida de Sant Bru.⁷ El primer d'aquests repertoris és en el que ens centrarem, per ser possiblement un model per a la pintura del Museu Marès. Aquest model parteix de les pintures



Detall de la representació de l'au trobada a partir de l'anàlisi amb llum rasant.

de Giovanni Lanfranco que es difonen a partir de la dècada de 1620, mitjançant un recull de gravats de Theodor Krüger.⁸ En la peça estudiada, l'aparició de la Mare de Déu a Sant Bru es representa en un paisatge aspre i solitari, com els paisatges que Lanfranco reproduïx la vida de Sant Bru i el seus acompanyants, fent referència a l'experiència eremita⁹. D'altra banda, el tractament de la figura de Sant Bru, remet als gravats de Krüger pel que fa al model de representació de la figura d'aquest sant, tant en la gesticulació com en el tractament de la fisonomia i les vestidures¹⁰.

En relació a d'altres possibles models de la pintura estudiada, cal remetre a la sèrie dedicada a la vida de Sant Bru que va pintar Vicente Carducho per a la Cartoixa del Paular. En aquest cas, es posa en relació aquesta sèrie de Carducho amb les representacions de Sant Bru durant els segles XVII-XVIII a Catalunya. En primer lloc, cal esmentar el viatge de fra Ramon Berenguer¹¹ des de la Cartoixa d'Escala Dei, fins al Paular per a copiar les pintures de Carducho.¹² Segons Ceán Bermúdez, fra Ramon Berenguer va procurar adoptar l'estil de Carducho, el mateix autor exposa que les còpies fetes per fra Ramon Berenguer van ser col·locades en els respallers de les cadires del cor de la Cartoixa d'Escala Dei¹³. En la mateixa Cartoixa d'Escala Dei s'hi trobaven d'altres pintures obra de fra Ramon Berenguer¹⁴. Fra Ramon Berenguer va treballar entre 1636 i 1637, en unes pintures per a la Cartoixa de Montalegre dedicades a la vida de Sant Bru i que es basarien en les pintures que havia realitzat per a la Cartoixa d'Escala Dei¹⁵.

En l'àmbit dels possibles models per a la pintura aquí estudiada, cal tenir en compte la sèrie realitzada per Antoni Viladomat per a la Cartoixa de Montalegre. La sèrie de pintures de Viladomat per a la Cartoixa de Montalegre constava de vuit teles dedicades a la vida de Sant Bru i la seva producció se situa en el segle XVIII¹⁶. La possibilitat que les pintures d'Antoni Viladomat servissin com a model per a la pintura estudiada fa que el ventall de datació de la peça s'estengui al segle XVIII. La pintura hauria de ser posterior a la difusió dels gravats de Krüger i la canonització de Sant Bru, per tant, després de 1623. Però no es pot descartar la possibilitat que sigui una pintura produïda durant el segle XVIII, durant el qual com en el segle XVII, continua la producció de representacions pictòriques de la vida de Sant Bru en les cartoixes¹⁷. La utilització de tres teles unides per una costura, referma la hipòtesis que es tracta d'una obra anterior als telers industrials de final del segle XVIII¹⁸

Notes

- 1.- BONASTRE Francesc, *Museu Frederic Marès (Montblanc) església de Sant Marçal: Inauguració, Montblanc, 7. set. 1979 / Presentació*, Montblanc, 1979
- 2.- Carrer de la Pedrera, 2, Montblanc. En el mateix edifici, s'hi troba a la planta baixa el Centre d'Interpretació d'Art Rupestre de les Muntanyes de Prades (CIAR) i el Centre d'Història Natural de la Conca de Barberà.
- 3.- MIRALPEIX, Francesc, *El pintor Antoni Viladomat i Manalt (1678-1755): Biografia i Catàleg crític*, Tesi Doctoral, Girona, 2005, p.518
- 4.- El director Joan-Pau Jàvega ens comentà que el sant representat en aquesta pintura era Sant Bru.
- 5.- La primera és el 1514, moment que Sant Bru és beatificat per Lleó X; la segona data és 1623, quan Gregori XV canonitza a Sant Bru.
- 6.- CARMONA MUELA, *Iconografía de los Santos*, Madrid, 2003, p. 60
- 7.- Aquests dos repertoris són: en la dècada de 1620 els gravats de Theodor Krüger basats en les pintures de Giovanni Lanfranco; el segon repertori són els gravats de François Chaveau a partir de les pintures de Le Sueur i que es comença a difondre a mitjan del segle XVII.
- 8.- AA. VV *Immagini di un santo: Bruno di Colonia tra l'Europa e la Calabria: 1101-2001, nono centenario della morte di San Bruno di Colonia*, Museo della Certosa, 2001, p. 45
- 9.- *Ibidem*, p.47.
- 10.- Podeu consultar el següent enllaç per a visualitzar els models de Lanfranco-Krüger: http://www.certosini.info/images/Crueger/iconografia_di_san_bruno.htm (consultada el 26/09/2016)
- 11.- Segons Ceán Bermúdez la vida de fra Ramón Berenguer a la Cartoixa d'Escala Dei es situaria a la segona meitat del segle XVII.
- 12.- MIRALPEIX VILAMALA, Francesc, «Quatre teles de la vida de Sant Bru del Pintor Antoni Viladomat i Manalt (1678-1755) a París», *Butlletí del Museu Nacional d'Art de Catalunya*, vol. 5, 2001. Vegeu també, CEÁN BERMÚDEZ, J. A., *Diccionario histórico de los mas ilustres profesores de las bellas artes en España*, 1800, vol. I, p. 129.
- 13.- CEÁN BERMÚDEZ, J. A., *Op. Cit.* p.129.
- 14.- Tal com explica el mateix Ceán Bermúdez d'aquestes pintures originals de fra Ramon Berenguer n'hi havia 24 al claustre i 12 de grans que es trobaven en el refectori, tot i que anteriorment s'ubicaven en l'església. CEÁN BERMÚDEZ, *Op. cit.* p.129
- 15.- TORRAS, Santi; (2012) *Pintura Catalana del Barroc. L'auge col·leccionista i l'ofici de pintor al segle XVII*, Barcelona, p. 168
- 16.- MIRALPEIX VILAMALA, Francesc; *Op. Cit.*, 2001
- 17.- *Ibidem*
- 18.- VILLARDIQUE, Ana (2004) *La pintura sobre tela I: historiografía, técnicas y materiales*, San Sebastián, p. 123.