

## HISTÒRIA I ORÍGEN DE LES VIL·LES

*Lluís Papiol Molné*

Els seus orígens es remunten a les vil·les gregues del segle V a.C. i apareixen al Laci un segle més tard. Aquestes propietats podien consistir en petites hisendes dependents del treball familiar o, pel contrari, amb grans propietats, amb treballadors i serfs.

En general, els “vici” neixen per conveniències agrícoles i amb un reduït nombre d’habitatges, sense carrers ni edificis públics, amb habitatges de mala mamposteria, solades de terra i cobertes de ramatge. Però la seguretat individual, que va portar la pau imperial al camp, va consentir en establir cases de labor aïllades, granges agrícoles més completes i sumptuoses residències de temporades, “vil·les” que, amb poca precisió, es classifiquen en “rústiques” o cases de labor i “urbanes” o “seudourbanes”, residència del tipus de ciutat, o en relació amb una granja agrícola.

Als segles II i I a.C. es produeix un creixement econòmic i la gradual desaparició dels petits agricultors paral·lela a un augment significatiu dels latifundis. Això repercuteix positivament en les vil·les, la part residencial de les quals passa a ser cada vegada més sofisticada i elegant i es constitueix en magnífiques “domus”, construïdes sovint al voltant d’un pati.

Unes i altres són conseqüència del clima i el sistema d’explotació del sòl, indirecte en els grans latifundis on la terra s’entregava en colonat per parcel·les, i directe, però a través d’un “villicus”, d’un encarregat, sovint un llibert, en les grans propietats d’amos absentistes que vivien a la ciutat. En ells, la finca no precisava de residència confortable i sumptuosa, però quan l’amo passava temporades a les seves terres o a la casa de camp era només el lloc de distracció per aconseguir els mateixos refinaments que a la ciutat, la seva arquitectura era un transsumpte de la vivenda urbana.

Els elements essencials d’una granja o “villa rustica”. Un gran pati central que tenia a l’entrada l’habitació del “villicus”, a prop del local on dormien els servents; al subsòl, l’“ergàstula” o presó; no lluny la gran cuina on els criats hi passaven la vigília; al migdia els banys dels esclaus i el molí d’oli; els magatzems de vi al nord; els graners al primer pis; al costat oriental del pati el corral de les ovelles i la quadra dels cavalls, i fora dels coberts, els hórreos, la cort, l’era, etc.

Les que de manera incompleta s'han excavat van estar dedicades a l'explotació dels cereals, vinya i oliveres. A la de Calafell s'hi va trobar un recinte amb grans tines "dolioms", per a l'oli, semisoterrades; a la de Sabadell hi havia un gran pati amb els enormes *dolia vinaria* i al costat una teulada per protegir els recipients del vi ja elaborat; a la molt extensa de Tossa (Girona), la seva part rústica, en el nivell inferior a la "vil·la urbana" tenia departaments per premsar l'oliva, una pedra de premsa i dipòsits d'oli, i també devien ser d'aquest tipus els de Villagrasa, Solsona, Purell, Ador, etc. La vil·la romana del Mas de Bosc, segle I d. C., també conserva les mateixes característiques.

Les ruïnes de *villae* per a residència temporal o permanent de l'amo, les del tipus urbà o seudourbà són una mica més ben conegudes a Hispània. Aquesta classe d'edificis luxosos neix a Grècia cap al segle V a.C. s'estén des dels segles III al I per Àsia Menor, Egipte i Itàlia i amb la pau imperial passa a l'Àfrica Menor i a les províncies occidentals; de vegades ocupen un gran fundi, unes altres només una petita parcel·la amb un bosquet o jardí i fins a finals del segle III d. C., que pateixen el saqueig i les destruccions per part de les invasions germàniques es construeixen sense defensa, i es transformen després en petites fortaleses al voltant d'una torre i donant lloc al tipus que viurà tota l'Alta Edat Mitjana. També, des del segle IV moltes converteixen una part de l'edifici en lloc de culte que l'amo facilita als colons veïns i serà la base de la futura església.

La *villa suburbanae*: Residència de l'aristocràcia romana. Extensa literatura clàssica que, seguint la moda, emprà noms grecs, fonamentalment textos de Staci, Plini el Jove i, al segle V a.C., les descripcions que Sidoni Apolinar fa de la seva vil·la Abitacus (a Aydad, Puy-de-Dome), dóna perfecta idea de la sumptuositat i regal d'aquests habitatges. Tenien a l'exterior horts, bosquets i jardins, de vegades amb forma i nom d'hipòdroms, pòrtics coberts per passejar a peu, a cavall o en llitera i, quan els serveis estaven en edificis independents llargs corredors coberts per comunicar-los; a l'interior, menjadors per a l'estiu i l'hivern, habitacions per dormir, per descansar o per l'estudi, termes, saló de recepció, piscina, gimnàs, etc. Aquesta literatura està confirmada per les troballes a tot el món, singularment a Itàlia i Àfrica Menor, i a Hispània es deixa endevinar en la inscripció del Puig (València), on Publi Cecili Rufo i la seva dona van preparar en vida el lloc "en la forma que està voltat, amb tanques, banys i jardins".

A causa del clima la seva traça varia entre les províncies mediterrànies i continentals. A Itàlia, Àfrica i Hispània predomina un tipus de planta de tendència quadrada a l'estil de la grega amb pati central rodejat d'habitacions, molt semblants a Àfrica i a Catalunya. A la Gàl·lia, Germània i Britània, on el clima no permet espais interiors a cel obert, predominen les *villae* de mida mitjana "amb galeria".

Algunes vil·les amb peristil tenen abundants paviments de mosaic i a pesar del clima dur en què algunes s'emplacen només la calefacció subterrània d'hipocaustes a les habitacions termals, com per exemple les més properes a nosaltres de Centcelles i dels Munts, el que forçarà a emprar en les restants grans brasers metàl·lics.

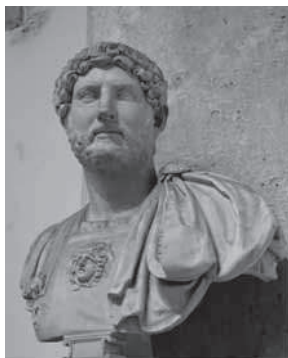
La societat romana farà de l'agricultura, on la vil·la rústica ocupa un lloc central, la base i el fonament del *mos maiorum* i de la força de Roma, i constitueix un element central de la tradició i la cultura romana.

El primer que es replantejava era l'aspecte pràctic que calia tenir en compte a l'hora d'emplaçar una vil·la, per tal d'evitar les molèsties i perjudicis d'una mala localització, feia falta que estigués situada en un lloc salubre i dotada de mitjans per cobrir les necessitats bàsiques, adaptada a més a les característiques del camp al qual se serveix i allunyada de l'especulació i l'ostentació.

Per tant, les característiques que ha de tenir el conjunt de la propietat agrícola i de la casa de camp en particular: en particular salubritat del clima, fertilitat del terreny, bon camí d'accés, possibilitat d'aigua abundant, bons veïns, extensió raonable, la millor situació per a la casa i les seves instal·lacions i divisions. La posició econòmica de l'*utillicus*, a banda d'evitar les zones insalubres, era per tal de fer servir de bons materials de construcció, segons la naturalesa del terreny o l'orientació respecte dels sol i els vents. La consolidació i expansió a partir del segle I a.C. consolida la posició política i social i les riqueses de la classe dirigent romana, cada cop més nombrosa, i la consegüent exigència de noves condicions per a la classe romana, principalment a Roma, on s'hi estableixen les antigues famílies que havien accedit al poder i la riquesa durant aquest període. Es propicia així l'aparició de la *villa urbana* per les grans famílies a Roma i a la seva progressiva expansió com a habitatge de descans i esbargiment, en paral·lel amb el manteniment de la *villa rustica* pels parcel·lers en les seves grans propietats d'origen o bé en els centres de temps lliure i vacances a les quals acudeixen en les èpoques propícies de l'any. Era freqüent, per a una identificació més precisa que se'ls posés el nom del lloc on se situaven aquestes propietats. Es troben, d'aquesta manera, amb les descripcions de les *villae* de Ciceró, Arpinas, Pompèia, Puteolis, Adriana o Tusculum, aquesta última es localitza en el tractat filosòfic i la creació literària troba en les *villae* un tema freqüent i important i és motiu d'inspiració de poetes i també de creadors literaris en prosa.

## VIL·LA ADRIANA

Volem deixar constància de la importància d'una d'aquestes luxoses vil·les i dels seus propietaris que amb tant de desig i satisfacció van habitar i van gaudir acompanyats dels millors serveis i privilegis dels que pugui tenir un emperador.



*Publius Aelius Hadrianus.*  
Quinzè emperador romà.

Visitada a l'Edat Mitjana i identificada per Flavi Biondo (1392-1463). Redescoberta al Renaixement, les primeres excavacions les realitzà Pirro Ligorio (1513-1583). Al segle XVIII començà l'espoli i exportació de les troballes. Des de mitjans del segle XIX, quan passà a ser propietat de l'Estat, es van iniciar les excavacions sistemàtiques. Al segle XX es van portar a terme treballs d'investigació, consolidació i restauració amb acadèmies estrangeres de Roma.

A l'Edat Mitjana les ruïnes de la complexa estructura van interessar a artistes i humanistes com l'italià Flavi Biondo, el primer a identificar-la com a residència



*Vibia Sabina.* Emperadriu romana, muller d'Adrià.



*Bitinio Antinous.* Favorit de l'emperador romà.

de l'emperador Adrià. Posteriorment, la vil·la fou redescoberta al Renaixement gràcies a les excavacions portades a terme a mitjans del segle XVI per Pirro Ligorio, el qual es va inspirar, com altres arquitectes de la seva època en l'originalitat de les seves estructures.

Les pintures i els gravats van difondre ràpidament la forma de l'indret, el que a la vegada va comportar el seu espoli. Al segle XVII Vil·la Adriana va entrar a formar part del Grand Tour sobre tot per la seva varietat i el valor de les seves obres d'art. Només amb la unificació d'Itàlia (1861), l'actual zona arqueològica passà a ser propietat de l'Estat i van començar les excavacions sistemàtiques. Des del segle XX els treballs s'han orientat principalment a estudiar, preservar i obrir al públic el setge.

#### *Els somnis d'un emperador*

La brillant carrera militar de Publi Eli Adrià (76-138 d.C.), pupil i cònsol de l'emperador Trajà (53-117), emperador del 98 al 117 d.C., el van portar a ser el seu hereu després de la seva mort. Adrià va contraure matrimoni amb Vibia Sabina, neta de Marciana, la germana de Trajà a l'any 100. Com que Trajà l'havia adoptat perquè el succeís després de la seva mort, l'exèrcit el proclamà emperador l'any 117 i el Senat romà va ratificà el seu nomenament.

Adrià, tot i ser obertament homosexual, poc després de la seva entronització atorgà el títol d'"Augusta" a la seva dona, un matrimoni que, com és natural, mai no va tenir fills.

Adrià era molt desconfiat i escoltava els informes delators dels que podien aspirar al tron i els va separar dels seus càrrecs; amb fonaments va fer enverinar la seva dona Vibia Sabina i el seu cunyat Servi.

Tenia costums molt llibertines i es va entregar al repugnant vici de la sodomia i va escriure versos en obsequi als seus travestís, coneguda és la seva passió pel seu amic favorit anomenat Antínous, que sempre viatjava amb ell i que en una de les seves excursions li va manar al seu estimat amic que fes flexions nu ballant a l'aigua d'un riu, però es va ofegar, sacrificat en nom de les seves passions i al qual, un cop mort, li va atorgar els honors de la divinitat.

El regnat d'Adrià va estar marcat pels viatges llargs: l'administració de les províncies i sobretot la curiositat el van impulsar a visitar Àsia, Àfrica i Grècia.

Tot i no ser estimat pel poble romà, va rebre els honors dels grecs pel seu compromís en la reconstrucció de les ciutats. La seva personalitat polifacètica, la seva sensibilitat de poeta i pintor i les seves experiències com a arquitecte i estrateg es reflectien en les seves obres, com la Vil·la de Tivoli, el mur o muralla a Anglaterra,



Mosaic de la Vil·la Adriana, avui al Palau del Quirinal.

que rep el seu nom, i la ciutat d'Antinòpolis, fundada a Egipte en record del seu estimat Antínous, mort prematurament.

La complexitat del projecte de la vil·la va fer que la seva edificació no estigués exempta de correccions i canvis durant les obres. Segons els estudis recents, la construcció es va desenvolupar en dues fases: la més intensiva, entre els anys 118 i 125, i l'altra iniciativa a l'any 126 i caracteritzada essencialment per la finalització d'algunes zones.

L'assignació de noms als edificis i espais oberts ha estat condicionada per les fonts, que

citen els que va donar l'emperador a llocs concrets, potser en record de llocs famosos. Alguns d'ells encara es fan servir.

Quan Adrià va morir a l'estació termal de Baia (Dàcia), víctima de l'hidropèsia, el dia 10 de juliol de l'any 138, a l'edat de 62, la vil·la conservà el seu paper de residència imperial durant gran part del segle següent, encara que és probable que fos poc utilitzada. Ho confirma la presència de segells latericis i estàtues de les èpoques dels Antonins i dels Severs.

#### *Diversitats arquitectòniques*

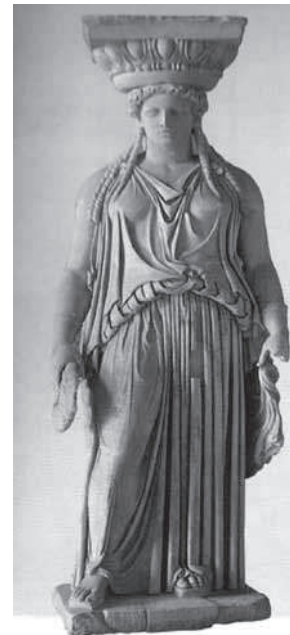
Considerada com un dels monuments més importants del món grecorromà, Vil·la Adriana, ocupa una extensa superfície (120 hectàrees, 40 de les quals es poden visitar), als vessants dels turons Tiburtins. La seva ubicació reflecteix una curiosa elecció de l'emperador Adrià: la zona ofería una rica vegetació, aigües termals i materials de construcció. En trobar-se prop de la capital, amb la qual es comunicava per la via fluvial (riu Aniene), estava proveïda pels quatre aqüeductes que subministraven aigua a Roma. En el projecte Adrià va imprimir la seva competència com a arquitecte, així com la seva experiència i el gust estètic exquisit adquirit durant els seus viatges. És de suposar que va intervenir també en la decoració escultòrica. L'enorme complex respon a la necessitat d'acollir una cort sencera, amb convidats i personal de servei.



Teatre marítim, una construcció en forma circular.



L'illa del Teatre Marítim.



Estàtua de cariàtide, procedent del Canape, subratlla el vincle d'Adrià amb la cultura grega: l'emperador realitzà molts viatges a la província i va viure a Atenes durant llargs períodes.

Al nucli del Palau Imperial, que englobava una vil·la preexistent del període republicà, estan associats l'edifici amb el viver de peixos –o Palau d'Hivern, que es diu així per la presència de vestigis d'instal·lacions de calefacció-, l'estadi-nimfeu i l'edifici amb tres exedres, tots ells pertanyents a la residència oficial.

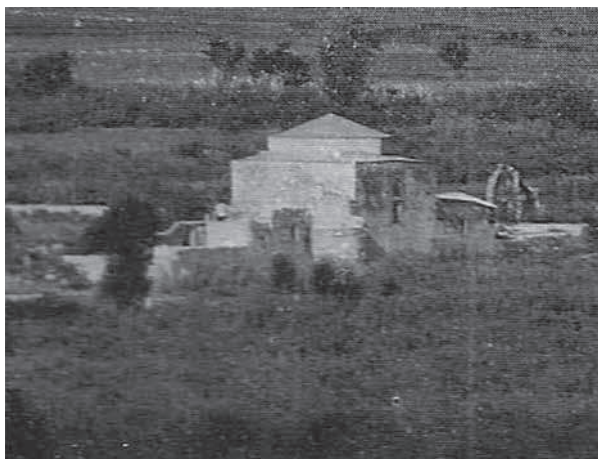
Es denomina Plaça d'Or al conjunt arquitectònic d'interpretació dubtosa i articulada en diferents estances, jardí central, estanys i gran pòrtic amb pilastres, que han restituit amb el pas dels anys el major nombre d'escultures i elements de decoració arquitectònica.

En canvi, els tres edificis termals resulten fàcils d'identificar. Els més antics són les Termes amb Heliocaminus, destinades als banys de sol; es considera que la important sala circular coberta amb una cúpula amb lluernia central va ser una *su-tatio*. L'espai amb *frigidarium* i *caldarium* contigus s'ajustava a les directrius vitruvianes per aprofitar al màxim el calor solar. Les anomenades Termes Petites són de les estructures més elaborades de la vil·la: la varietat de les solucions arquitectòniques, l'ús de marbres preuats, la riquesa de les decoracions i la proximitat a la zona residencial suggereixen un ús exclusiu de l'emperador. Al seu costat hi ha les Termes Grans, comunicades amb les anteriors mitjançant passadissos per al personal de servei amb la mateixa estructura subterrània per a la calefacció.

El *Pecile*, monument amb quatre pòrtics i piscina central, estava destinat a l'activitat física. L'estructura elevada es recolza sobre les Cent Habitaciónetes que, com en el Pretori, formaven part dels edificis de dos o tres pisos que tenien habitacles petits, probablement per al personal de servei, com suggereix la presència de latrines comunes, i magatzem.

Des del *Pecile* s'accedia per mitjà d'unes escales a la Sala dels Filòsofs, que s'utilitzava segurament per a les reunions oficials, i al Teatre Marítim. Aquest, constituït per un equip circular precedit d'una pronaos, constitueix la peculiaritat arquitectònica de la vil·la. Al seu interior l'estructura circular porxada vorejava un anell d'aigua que rodeja una illa artificial, cor de l'estructura. A l'illa, a la qual s'hi podia accedir a través de ponts giratoris, es trobaven les restes d'un edifici, potser una residència temporal de l'emperador.

A escassa distància hi havia el Nimfeu, amb el templet de Venus de planta circular i columnes dòriques parcialment recol·locades mitjançant analistilos, i el teatre Grec, d'escultures típicament romà i petites dimensions, probablement destinat a un nombre petit d'espectadors.



Centcelles vist des del nord-est



Cuinant l'arròs sota de la figuera. Els cuiners són dos pintors de Cervià de les Garrigues que pintaven el xalet de la Felisa. Joestic mirant la cassola i al costat de la figuera hi ha el Pau de la Sebastiana; al fons, la Sra. Felisa, al costat de la seva mare. La part del davant pertany a la sala quadrilobulada i al fons hi ha els presseguers de la classe canongins i per sota seu van aparèixer les termes romanes (1959).



La Felisa va tenir set germans i quan arribaven de Burgos, que era la seva ciutat natal, s'ajuntava part de la seva família i també celebraven un dinar.





Aquesta va ser la meua primera moto. El pas d'entrada al nou habitatge de la Felisa estava molt ben marcat amb flors. Al fons, la vella figuera i la porta del monument que a sobre té la galeria acristallada que donava llum al primer pis (1960).



La senyora Felisa de los Mozos va quedar molt complaguda i contenta amb el seu nou habitatge.



Centcelles vist des del sud-oest.

## **LES VIL·LES DE L'ÈPOCA ÍBERO-ROMANA DEL NOSTRE TERME MUNICIPAL**

Les vil·les força deteriorades de l'època íbero-romana que van aparèixer en els terrenys del nostre terme municipal, són un total de quinze. Dotze d'elles les tinc catalogades i publicades en les diferents miscel·lànies dels "Estudis de Constantí" i les altres tres les publico en aquest article.

Vull remarcar que algunes d'aquestes quinze vil·les o assentaments romans ens mostren que, per la seva reduïda construcció arquitectònica, el propietari no precisava d'un habitatge en ella com a residència senyorial i només eren utilitzades com a masia i habitacle per protegir, cuidar, elaborar les terres, les collites i el ramat, però n'hi havia algunes d'elles que, a més, eren molt senyorials.

### **Vil·la núm. 1. Centcelles**

A banda de les altres vil·les, tenim el privilegi de poder contemplar amb molt d'entusiasme la vil·la número 1, que pertany al conjunt arquitectònic i monumental del Mausoleu de Centcelles.

Només vull ressaltar el que molts de vostès ja saben, que Centcelles és un monument singularíssim i que l'interior de la seva sala principal, que és cilíndrica, acaba amb una gran cúpula revestida de tessel·les de mosaics originals del segle IV d.C. A sota del subsòl hi ha la cripta, que segons el professor Helmut Schlunk i el doctor Theodor Hauschild, es va construir com a cambra per guardar el sarcòfag

del difunt, possiblement l'emperador Constant (340 dC.).

Són moltíssims els estudis i publicacions que s'han realitzat, i que encara es faran, sobre les seves edats, estructures, mosaics, pintures al fresc i la cripta. Per tots aquests interessants conceptes històrics-artístics i molts altres més la UNESCO l'any 2000 el va declarar Patrimoni Mundial de la Humanitat.



En la primera excavació arqueològica realitzada l'any 1971, també van aparèixer una gran quantitat de dòlies. El grup de visitants són alumnes que estudiaven al Col·legi Turó.



Vista general de les cimentacions i paviments de la vil·la romana excavada l'any 2008.

## **Vil·la número 2. Mas de Bosc**

Nosaltres tenim la satisfacció de poder contemplar una part de la vil·la número 2 del mas de Bosc. És la segona vil·la més significativa, tant senyorial com per l'abundant producció agrícola que es trobava en les seves estructures originals. La seva arquitectura està formada per una planta quadrada amb un pati central, rodejat amb un pòrtic de columnes, al tombant del qual s'organitza l'habitable. Al costat sud de la vil·la, l'any 1971, vaig efectuar la primera i molt interessant excavació arqueològica en aquesta zona. El motiu fou que el propietari del terreny de la finca aplanava la terra amb un tractor i va fregar amb les pedres d'uns murs. En completar l'excavació arqueològica sistemàtica van sortir a la llum, entre els murs, uns dipòsits, un paviment d'*opus signinum*, un pati entre murs, que contenia una gran quantitat de *dolia*s. Nosaltres vam excavar

vint unitats d'aquests *doliums*, que actualment estan dipositats al MNAT, i altres tantes dolias, es van quedar per excavar i enterrats "*in situ*". També va ser molt interessant trobar una escombrera que tenia guardats utensilis sencers de ceràmica. Prop d'aquesta escombrera va sortir una capa d'argila cremada molt dura, que pertanyia a la solera d'un forn ibèric i, al seu voltant, estan completament plens d'unes cendres cremades molt negres, amb moltíssims fragments de ceràmiques ibèriques.

Aquests terrenys de la finca del Mas de Bosc, el maig de 2006, van ser expropiats pel Ministeri de Foment per a la construcció del pas de la línia fèrria del Corredor del Mediterrani. Aquests terrenys que són d'interès arqueològic van ser objecte d'unes excavacions arqueològiques el dia 7 d'abril de 2008, que van donar molt bon resultat.(2)

Abans de realitzar les dues fases d'excavacions arqueològiques al terreny de cultiu en superfície vaig trobar quatre monedes, una d'elles que és la de més edat correspon a l'època ibèrica i és un as. L'anvers té un cap masculí sense barba, amb pentinat amb rínxols i trenes a l'estil ibèric i tres rínxols rere l'orella. El coll amb final de clàmide ben visible. Rere el cap, símbol de la punta de llança. Gràfila linear.

Revers: genet amb palma de múltiples fulles a l'espatlla i casc amb cimera, cap a la dreta. La llegenda al revers: KESE. Període segon, entre 133 aC. i l'època d'August.

La segona moneda és un denari i pertany a l'emperador August, que va néixer a Roma l'any 63 aC. i va morir a Nola l'any 14 dC. A la seva mort se li van retre honors divins.

Revers de la moneda: caps afrontats de Caius i Luci.

La tercera moneda és un as i pertany a l'emperador Tiberi, que també va néixer a Roma, l'any 42 aC., i va morir assassinat l'any 37 dC. Revers de la moneda: la Constància dempeus amb la balança. S. C. = Senatus Consulto.

La quarta moneda és un denari. També de bronze, com les altres tres, s'hi troba representat l'emperador Adrià, que va néixer a Itàlica l'any 76 d.C. i va morir l'any 138. Fou víctima de la sodomia i de l'hidropesia. Revers de la moneda: Felicitas Augusta. Al·legoria de la felicitat. S.C.

### **Vil·la número 3. la creu de Salom**

Al costat del camí de Reus i on comença el camí de Sant Llorenç s'hi troben vestigis antics, que pertanyen a unes estructures romanes. Els camins estan més profunds que el sòl de les finques, el que permet observar talls que en alguns casos tenen més d'1 metre d'alçada, fins arribar a la terra verge. En ells s'hi veuen restes d'àmfores i ceràmiques romanes, part d'uns murs i restes d'un pis d'*opus signinum*, que a sota té unes capes de terra de diferents colors, amb restes d'àmfores, terra cremada i trossets d'arrebossat.

A la superfície i en una extensió de 30 m. per 70 m. hi ha fragments de ceràmiques de diferents formes. També s'hi van trobar dues monedes de bronze. La primera és un as i pertany a l'emperador Claudi, que va néixer a Lugdunum l'1 d'agost de l'any 10 d.C. i va morir a Roma el 13 d'octubre de l'any 54 d.C. Fou enverinat per la seva pròpia dona, Agripina.



Estructura arquitectònica de la vil·la romana; s'aprecia una part d'una habitació al costat de dos paviments.



El carreu es troba *in situ* i és part dels murs de la vil·la romana.

El revers de la moneda. S'hi troba representada la divinitat Constància Augusta, S.C.

La segona moneda és un dupondi i pertany a l'emperador Neró, que va néixer a Antium l'any 37 d.C. i va morir l'any 68. Es va amagar als jardins de palau i es va matar amb una daga.

Revers de la moneda. S'hi troba la divinitat Victòria avançant amb la palma i la garlanda.

#### **Vil·la número 4. Sant Llorenç I**

En aquest lloc el terreny està format per un petit turó, amb unes vistes molt boniques, que s'hi veu part de la plana fins arribar a prop del mar. En una extensió de 30 x 40 m. s'hi veuen part d'uns murs amb restes de cimentacions i un mur de contenció. Partint del camí, a uns 100 metres en direcció Nord, hi ha l'ermita de Sant Llorenç, avui pràcticament en ruïnes, tot i que encara queden dempeus part d'un mur construït amb tapial i mamposteria i un contrafort, el que fa suposar que es tracta d'una construcció de l'Edat Mitja.

A la superfície vaig trobar dues monedes. La primera és un as i pertany a Nerua, l'emperador nascut a Narnina, ciutat d'Umbria, l'any 30 d.C., i mort l'any 98 dC. Tenia fama de moderat, just i honrat.

Revers de la moneda: mans apalmades Concordia Exercitum. S.-C.

La segona moneda pertany a l'emperador Carino, que va regnar des de l'any



Estructures arquitectòniques molt sòlides, formen part de l'habitatge romà.



L'arquitectura amb mamposteria està molt ben desenvolupada.



Una part del mur romà que tancava el contorn de la vil·la romana.



Les restes de l'actual Ermita de Sant Llorenç, pràcticament en ruïnes. Encara queden dretes una part d'un mur amb contrafort. Seria necessari netejar i excavar aquesta zona, perquè segurament tindriem el plànol i la forma i potser una petita cripta del mateix conjunt. Qui s'atreveix!

283 al 285 d.C. quan va ser assassinat.

Revers de la moneda. S'hi troba la divinitat Aequitat, amb la balança i la cornucòpia.

### **Vil·la número 5. Riudarenes I**

Aquesta vil·la està situada a 2,5 Km al sud-oest de Constantí, a uns 500 m. al costat dret del camí d'Almoster

Les troballes romanes es troben als terrenys de les finques de D. Lluís Claverias i D. Manuel Aymat, tots dos de Tarragona, i també amb la finca de la família Plana Alegret, de Constantí.

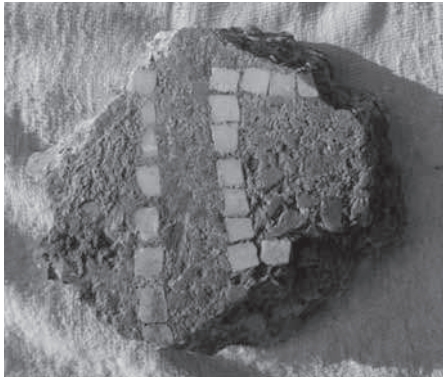
S'hi poden veure dos carreus de pedra del Mèdol aprofitats per construir i completar els murs d'una caseta moderna. En un talús modern que passa pel mig de la finca, en les pedres que formen el marge, s'hi veuen alguns fragments d'*Opus Signinum*, fragments de teules, alguns trossos de dòlies, de totxos procedents de les pilastres que sostenien les banyeres de l'hipocaust del caldarium. La *terra sigillata* és molt visible per totes parts; s'hi troben també restes de marbres, d'àmfores, trossos d'arrebossat amb restes de pintures. També un petit fragment de pis d'*Opus Signinum*, que té incrustats unes tesselles de mosaic de color blanc. A la seva superfície s'hi troba una moneda de bronze amb una efígie de l'emperador Nerva, que va néixer a l'any 30 dC. i va morir l'any 98. És un sesterci.

Revers de la moneda: s'hi troba la deessa Fortuna dreta amb Timó i Cornucòpia.





Carreus de pedra del Mèdol aprofitats per construir una caseta moderna.



Un fragment de pis construït en *opus signinum*, que té incrustades unes tesselles de mosaic blanc.



Fragments de teules i ceràmiques romanes.



Fragments de totxo i dòlium



Totxo que sostenia el terra de la cambra calent de l'hipocaust "caldarium".



Fragments de teules, totxos de ceràmica i la resta del pis.

Per les importants mostres d'elements de l'època romana trobades a la superfície, es pot deduir que es tracta d'una vil·la romana senyorial i d'una família molt rica.

### Vil·la número 6. Les Gavarres I

Aquesta vil·la es troba a uns 600 metres del camí de la Gavarra i a 200 m. a l'Oest del Polvorí de Tarragona. Avui aquesta zona està molt canviada, a causa dels moviments de terres ocasionats per la construcció del Polígon Comercial "Les Gavarres".

Al capdamunt del turonet i a la vall del costat sud, s'hi troben escampades en un radi d'uns 150 metres gran quantitat de ceràmica, especialment *terra sigillata*, fragments d'àmfora, de teules i algun trosset de pis d'*opus signinum*, així com bastantes pedres, que poden pertànyer a l'estructura arquitectònica de la vil·la.

Segons va explicar D. Josep Molné (Pep de ca l'Ànima), que era el propietari de la finca, fa cosa d'un any va arrencar uns olivers i en treure la terra per tallar les arrels es va trobar amb dues tines molt grans. Després de buscar pel lloc on el Sr. Molné va arrencar els olivers, vaig poder observar alguns trossos de ceràmica

que vaig trobar en superfície i que eren grans fragments de dòlies.



Sesterci. *Manlia Scantila*. Emperadriu romana de l'any 193 dC.

Vaig trobar en superfície una moneda molt valuosa per a la història romana, perquè van ser molt poques les monedes que es van encunyar d'aquesta sèrie. A l'anvers hi ha l'efígie de l'emperadriu *Manlia Scantila*. Va

ser una emperadriu romana de l'any 193 d.C., de la qual no existeixen dates del seu naixement i mort. El seu regnat va durar dos mesos. Tan aviat com Didi Julià quedà proclamat Emperador pel Senat, la seva dona Manlia Escantilla i la seva filla Didia Clara van adoptar el títol d'Augusta. L'actitud hostil de la població les va intimidar, que no van sortir al carrer sinó per instal·lar-se al palau imperial, com si preveïessin una catàstrofe que no va tardar en arribar. Un cop mort Didi Julià, Sever els va tornar el cadàver del seu marit i pare i li van donar sepultura en un mausoleu familiar a la Via Lavicana, a 7 km. de Roma.

Revers de la moneda: La moneda és un sesterci de bronze i al revers s'hi troba la deessa Fortuna dreta amb timó i llança., S-C.

### **Vil·la número 7. Sant Llorenç II**

(Abans era el Mas de D. Josep Soler Bas. Ell era el germà menor de qui va ser el propietari del monument i terres de Sant Bartomeu o Centcelles, D. Guillermo Soler Bas).

Al costat Est del petit turonet s'hi troba assentat un mur romà de contenció, al recinte i al costat exterior i per darrere d'aquest mur, s'hi veuen els murs que formen les habitacions de la vil·la i per la classe de construcció de l'arrebossat d'algunes d'elles sembla que servia per al bany.

A la superfície s'hi observen ceràmiques, amb abundància de fragments de totxo, de teules i d'àmfora.



Mur de mamposteria del límit i contenció de la vil·la romana.

Aquestes estructures romanes, ara es troben integrades al costat de l'Escola d'Enologia de la Universitat Rovira i Virgili de Tarragona.

En superfície vaig trobar dues monedes romanes: una pertany a l'emperador Claudi, que va néixer a Lugdunum l'1 d'agost de l'any 10 a. C. i va morir a Roma el 13 d'octubre de l'any 54 dC. assassinat per la seva dona. la moneda és un as de bronze.

Revers de la moneda: està molt deteriorada i no s'hi aprecia cap divi-

nitat.

La segona moneda és un dupondi de bronze que té representada l'efígie de l'emperador Adrià a l'anvers. la seva biografia es troba representada a la quarta



Estructures de mamposteria formant habitacions de la vil·la romana.

moneda de la vil·la número dos.

Revers de la moneda: Concòrdia Augusta assegurada amb cornucòpia i patera.

### Vil·la número 8. Les Gavarres II

Aquesta vil·la es troba situada a 2,5 Km. al Sud Oest de Constantí, i a 200 m. al Nord Oest del camí de la Gavarra. L'any 1968, en llaurar profundament la terra d'un tros amb un tractor van escampar en una superfície d'uns 30 x 50 m. una gran quantitat de pedres, restes d'àmfores i una pedra de molí ibèrica, que pesa 46 kg. i fa de diàmetres 37 cm. i d'alçada 25 cm.

De la ceràmica trobada, hem de destacar que no va aparèixer cap fragment de *terra sigillata*, però sí abundants perfils de ceràmica ibèrica i un fragment de ceràmica campaniana.

A la seva superfície hi vaig trobar dues monedes de bronze. La primera, és un as i a l'anvers hi ha representat un home amb el cap sense barba a la dreta, amb un pentinat arrissat, tres dels quals rere l'orella. Grafila de punts i coll de clavide visible.



Pedra de molí amb anses.

Revers de la moneda: genet amb palma de múltiples fulles a l'espatlla. casc i cimera. Llegenda ibèrica sobre la línia de l'exerg.

Llegenda al revers: KESE.

Període segon: entre l'any 133 a.C. i l'època d'August.

La segona moneda és més antiga, és un SEMIS. El cap és masculí sense barba, a la dreta, amb pentinat amb rínxols curts, amb melena al clatell i gràfila

linear.

Revers: cavall trotant a la dreta, amb la pota davantera esquerra alçada, a l'estil cartaginès. Llegenda ibèrica a sota amb caràcters antics.

Llegenda en revers KESE.

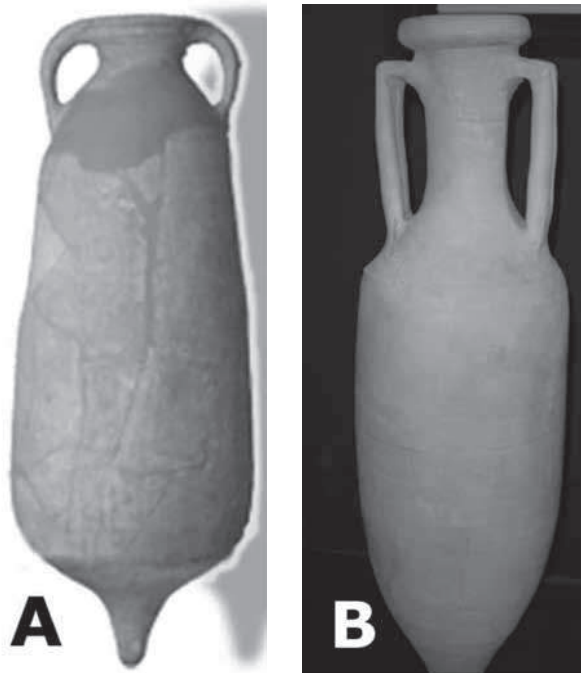
Període primer: entre els anys 206 i 133 a.C.

### Vil·la núm. 9 Riudarenes. Camí d'Almoster II

A uns 900 m. al sud-oest de Constantí i al camí d'Almoster, en la cruïlla amb el de la Gavarra, s'hi poden observar uns alçats, fets amb el pas de les aigües torrencials, que tenen de 0,60 m. a 1,20 m. de profunditat fins arribar a la terra verge; en aquests talls s'hi veuen trossos de ceràmica vulgar romana. El més interessant és que D. Lluís Massó, passant pel camí amb el seu carro, se'n va adonar que a la terra

imposada dels alçats s'hi veia la panxa d'una àmfora; va treure'n una mica la terra i quina sorpresa va tenir quan es va trobar amb dues àmfors completament senceres. Avui, una d'aquestes àmfors la té guardada la seva filla Maria Teresa Massó, a la seva casa de Constantí, i l'altra la té una filla de la seva germana Nuri que viu a la Massó.

En el terreny de l'alçat vaig trobar ceràmiques, un fragment de marbre i una moneda de bronze. La moneda és un as i a l'anvers s'hi troba l'efígie de l'emperador Vespasià, que va néixer a Sabina el dia 18 de novembre de l'any 9 de la



Àmfors romanes. Enric Dressel, un savi llatí alemany que va intervenir a l'excavació de l'anomenat Monte Testaccio i en una altra del tram de la fossa de la vella muralla de Servi Tuli. En el seu informe i estudi té catalogades tots i cadascun dels tipus diferents d'aquests vasos.

La forma A servia per a l'emmagatzemament i transport del garum; és a dir, els salaons del peix.

La forma B servia per al transport vinícola.

Per al transport de l'oli feien servir unes àmfors semblants a la forma A, però més voluminoses (la forma 20).

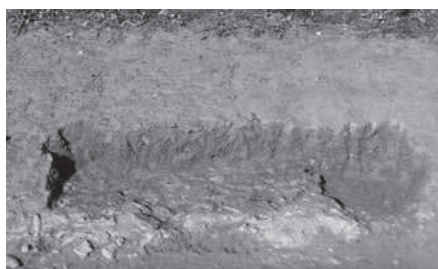
nostra era i va morir el dia 23 de juny del 79. El revers de la moneda correspon a una dona asseguda sobre una cuirassa.

### **Vil·la número 10. Sant Pol**

Es troba a 500 m. al sud-oest de Constantí, al mateix camí de la Gavarra. les troballes de ceràmica es localitzen en una extensió de 100 m. per 150 m. i en superfície es troben fragments de pedra, d'àmfores i trossets de ceràmica, amb abundància de la *terra sigillata clara*. Al costat de la bassa de ca la Simona s'hi troben, formant línia amb el camí, part de tres dipòsits rectangulars de pedra i a pocs metres de l'alçat de la finca s'hi veu el paviment *in situ* original de la vil·la. Hi vaig trobar un tros de columna estriada de pedra. D. Sebastià Serrahima explica que quan feia els forats per plantar ceps en una d'aquestes finques es va trobar amb dos dipòsits rectangulars fets de pedra i d'una sola peça, similars als sarcòfags que havia vist a la Necròpolis Paleocristiana de Tarragona. Els va deixar *in situ* i va plantar els ceps a dins d'ells, el que podria demostrar perfectament que podria tractar-se d'enterraments.



Entre el límit del camí de la Gavarra i al costat de la bassa de la Simona s'hi troben alineades de costat tres caixes construïdes amb pedra del Mèdol. Una d'elles està sencera mentre les altres dues estan fragmentades



En el terreny de l'alçat de la finca al camí i a pocs metres de la bassa de la Simona, es veu el paviment original que pertany a la vil·la, construït amb petites pedres del Mèdol.



Fragment d'una columna estriada de pedra.



Fragment de la vora d'una dòlia, amb la ranura a la part de sobre.



Fragment de la boca del dolium



Part d'una teula de l'època romana

La moneda que vaig trobar, juntament amb la ceràmica en superfície, pertany a l'emperador Trebonià Gal, que va néixer a Perusa l'any 207 i va morir a l'any 254 d.C. És un as. Ell i el seu fill Volusià van ser assassinats aquest mateix dia.

Al revers s'hi troba la divinitat Liberalitas dreta amb tésseera i cornucòpia.

El dia 25 de gener de 2016 vaig decidir fer un recorregut pels voltants de la vil·la romana número 10, per buscar i comprovar les troballes de ceràmica que trobava a la superfície de terreny del tros, el qual, per cert, està molt brut d'herbes. Però el que em va cridar més l'atenció i, per cert, segur que val la molt interessant comprensió referent a aquest habitatge estructural de l'època romana, va ser que entre les pedres que formen el marge del camí de la Gavarra, prop de la bassa de ca la Simona, vaig trobar un fragment de teula i dos fragments de vora de la boca de les dòlies.

En una de les vores de la dòlia podem veure que té buidada una petita ranura, quan se'ls trencava o esquerdava el recipient feien una ranura a cada costat del tros seccionat i després fonien plom i el buidaven en les ranures; quan el plom s'eixugava quedaven les parts esquerdades, molt ben aferrades i sòlides. Però després de reparar-les ja no podien fer-ne cap ús per emmagatzemar el vi i l'oli, només servien per guardar el blat o el gra i també per salar el peix.

### **Vil·la número 11. Les Sorts**

Aquesta vil·la romana es trobava a la partida de les Sorts, prop del camí de Montblanc i a 2,4 km. al nord de Constantí. Aquests terrenys van passar per una expropiació forçosa quan es va planificar la construcció de la refinaria de petroli de Repsol.

Les vil·les rústiques o unitats d'economia rural es van desenvolupar basant-se en el latifundi. L'organització i disposició de les estructures d'aquests edificis depenien del clima imperant a la zona i de les seves principals activitats econòmiques, però hi havia algunes dependències comunes en quasi totes elles: la secció noble o residència temporal de l'amo i dels seus hostes, el complex termal, les habitacions del servei, els magatzems i estables. A més, les vil·les disposaven de tallers artesanals per a les seves pròpies necessitats i les de la població circumdant.

Quan van començar les desforestacions de les terres i explanacions per a

assentar i construir l'obra civil i metal·lúrgica, les màquines excavadores van fregar amb uns murs i després de parar l'obra en aquesta zona vaig anar a buscar als meus companys de Constantí perquè m'ajudessin en l'excavació i la neteja d'aquestes estructures arqueològiques. Van sortir a la llum principalment sis habitacions que conservaven els paviments intactes, construïts amb *opus signinum*. Totes les restes de les parets de les habitacions conserven restes d'estuc amb pintures (maig de 1973).



Som els quatre amics que excavem i netegem les estructures arqueològiques romanes. Ens trobem a sobre del paviment d'*opus signinum* d'una de les sis habitacions que la segueixen. Aquesta vil·la romana era similar a l'excavada (posteriorment) del Mas de Bosc. Tenia un quadrat amb habitacions com el pòrtic i el pati central. Perquè quedi constància d'aquests intel·ligents i molt bons treballadors constantinencs els vull presentar: a la dreta de la foto, Lluís Rovira (†); de genolls, Joan Alasà; segueix, qui subscriu, Lluís Papiol, i el quart és Pau Rossell (†), (maig de 1973).

Vaig fer totes les fotografies corresponents, tots els dibuixos de la planimetria; la ceràmica i algunes monedes que vam trobar estaven classificades segons cada habitació de la vil·la. Tot aquest important material el vaig entregar al director del Museu, Sr. Berges.

Número 11-A

Al mateix temps que, juntament amb l'equip de treball vam efectuar les excavacions i la neteja en les estructures de la vil·la romana número 11, la retroexcavadora feia unes cates de profunditat per a la comprovació de la duresa del terreny





Sepultura de fossa

del subsòl. A uns 450 metres de distància de la vil·la romana, en direcció nord, van sortir a la llum dues sepultures de fossa, amb les seves corresponents urnes amb les restes d'ossos de la incineració. El conductor, en veure que al terreny sortien unes restes d'aquest tipus de sepultures va agafar la retro i va marxar pitant.

#### Número 11-B

Però això no és tot, perquè a 775 metres de distància també de la vil·la romana número 11, en direcció nord, una màquina arrolladora, en fregar amb la seva pala mecànica el terreny de cultiu van sortir a la superfície molts fragments de teules de l'època romana. De seguida, vaig comunicar al conductor de la màquina que no remogués més la terra en aquesta zona i amb els meus companys vam començar l'excavació sistemàtica en aquesta zona i els seus voltants i vam tenir la sort que va aparèixer una necròpolis tegular de l'època romana.

Tots aquests treballs arqueològics realitzats en aquests terrenys, que van ser



Netejant l'esquelet.

expropiats per assentar a sobre d'ell la instal·lació del complex industrial denominat "Refineria", al començament van donar un molt bon resultat, des del punt de vista arqueològic i històric (any 1973), però quan la direcció dels mandataris es va assabentar que la gran quantitat i importants troballes, estructures, enterraments, necròpolis, etc. que apareixien en aquests terrenys, a l'instant, va arribar una ordre de "dalt" i les retro excavadores van amuntegar les importants restes i indicis arqueològics i els van carregar als camions i els van llançar a un abocador.

Si voleu més informació d'aquest interessant treball arqueològic, el tinc publicat a la miscel·lània dels "Estudis de Constantí", número 29, 2013.

### **Vil·la número 12. El Serrallo**

A 2 km. en direcció nord-oest de Constantí, entre els camins de l'Obi i de la Selva del Camp (avui carretera) s'hi troba la finca d'Ezequiel Peñaranda (parcel·la

98, polígon 41). A cada costat d'aquesta parcel·la s'hi troben les finques de Rafael Magriñá i la d'Agustí Hospital.

Quan realitzava les excavacions arqueològiques al Mas de Bosc, l'any 1971, li vaig dir a l'anterior director del Museu Arqueològic de Tarragona, Sr. Bergés, que havia trobat bastants fragments de ceràmica ibèrica al marge esquerra del camí de la Selva del Camp i a la finca de Magriñá, justament on s'hi troba el camí d'accés a la caseta i el pou d'aigua.

Amb dos companys que fèiem l'excavació al Mas de Bosc vam anar amb el meu cotxe a excavar i recuperar aquesta ceràmica al marge del camí. Vam començar a excavar i treure ceràmica ibèrica fins que vam omplir dos sacs amb aquesta ceràmica, amb molts fragments de gerres i d'àmfores. Quan vam acabar de treure tota la terra barrejada amb la ceràmica, ens va sortir una sitja ibèrica marcada amb l'alçat del terreny verge. Podria ser que aquesta sitja no fos l'única, perquè hem de recordar que els ibers sempre tenien excavat en el terreny verge un conjunt de sitges que eren utilitzades per emmagatzemar i guardar les seves reserves d'aliments.

Els sacs plens amb la ceràmica els vaig dipositar als soterrani del Museu Arqueològic de Tarragona, amb una nota de la situació.

A la finca d'Ezequiel Peñaranda, ell mateix, l'any 1994, va trobar dues monedes de bronze; l'una és de l'època ibèrica i l'altra és romana.

La moneda ibèrica és un as i a l'anvers s'hi troba el cap d'un home, sense barba a la dreta, amb un pentinat llis fins al darrere del clatell amb diadema, a l'estil ibèric. Davant de la cara, mà oberta i gràfila de punts.

Troblem a l'anvers de les monedes ibèriques un cap viril, algunes vegades personificant el déu Mercuri, la tradició del qual es remunta a l'any 495 a.C.

Al revers d'aquesta mateixa moneda s'hi troba una esfínx amb aspecte felí, amb les ales desplegadas i amb cap de dona, tocada amb un casc, marxant a la dreta; al davant, un astre, i a l'exerg, la inscripció ibèrica "Kastillo". Data d'entre els anys 165 a 80 a.C.

L'esfínx apareix en la mitologia i en l'art de la cultura grega i egípcia.

La segona moneda és un denari i pertany a l'emperador Adrià, que porta el cap llorejat i un mantell a l'espatlla esquerra, mirant cap a la dreta. Adrià va néixer el dia 24 de gener de l'any 76 a Itàlia i va morir l'any 138 dC. a l'estació termal de Baiae. Vegeu la vil·la número dos.

Al revers s'hi troben representades dues divinitats: la Fortuna Augusta, dreta amb la túnica, mirant cap a la dreta; a sota hi té una esfera. Li prem la mà a la Concòrdia Augusta, dreta mirant cap a l'esquerra; porta una cornucòpia a la mà esquerra.

Un dia em vaig adonar que prop de la bassa del Sr. Hospital, hi havia arraconada mitja pedra del molí ibèric. Aquesta pedra va aparèixer llaurant la terra amb el tractor: sempre que passava amb el cultivador per aquest mateix lloc fregava amb una pedra. Un dia es va decidir a excavar en profunditat aquesta zona amb un pic i la seva sorpresa va ser que va sortir a la llum mitja pedra d'un molí ibèric.

Aquesta mateixa pedra pesa 41 kg, i conserva una ansa o agafador; el diàmetre mesura 48 cm. i l'alçada 23 cm.

A la superfície d'aquests tres terrenys s'hi veuen diversos fragments de ceràmica romana i mostres de *terra sigillata* i fragments de ceràmica ibèrica, del tipus

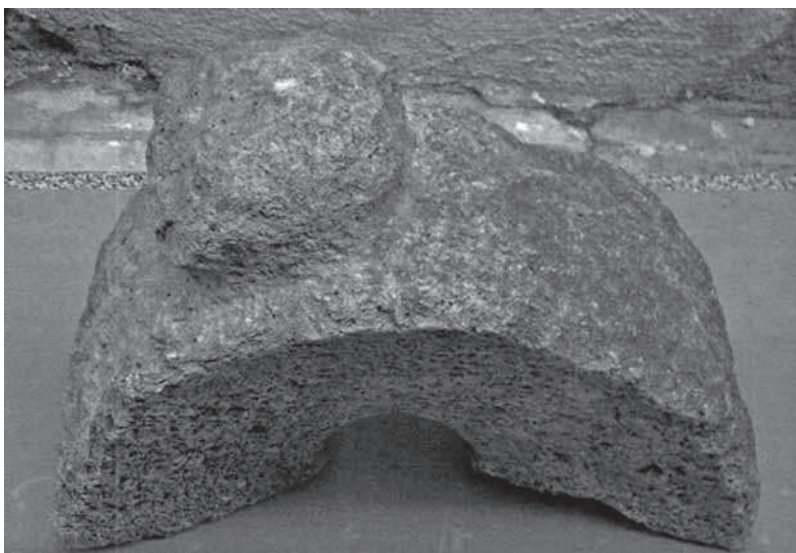
gerra.

**Vil·la número 13. Mas de Magrinyà (Partida de sant Ramon)**

Josep de Castellarnau va néixer el 20 de novembre de 1859, a Tarragona, al carrer de Cavallers, a la sumptuosa casa familiar avui convertida pel seu ajuntament



Pedres en forma d'arc. -A-. (Aquestes dues grans pedres han desaparegut de la finca d'Ezequiel Peñaranda; algú les ha robat).



Mitja pedra de molí. -C-

i actual propietari en palau-museu de la ciutat. Josep va morir el 20 d'octubre de 1927 al Mas de Magrinyà, la propietat heretada pels seus pares de 217 jornals, es-tesa entre els termes de Constantí i Perafort.

A partir dels anys setanta del segle XIX, el Mas de Magrinyà, havia quedat notablement minvat i la part heretada per Josep de Castellarnau del seu pare es limitava a només una tros de 64 jornals, donat que la part reduïda de la propietat del progenitor havia estat dividida en quatre parts, tant la superfície cultivada com l'habitatge, a efectes de beneficiar també als seus altres dos fills, així com a la seva vídua i segona esposa.

Una de les seves porcions de terra cultivada, coneguda pels pagesos com el *fossà*, s'esmenta que devia ser un cementiri d'una primitiva vil·la romana. El delata el nom i encara que avui estigui ocupat per fileres d'ametllers i avellaners, si obrim una rasa entre ells, encara poden aparèixer restes de ceràmica i de mosaics, donat el fet que, prop de Tarragona i molt especialment als terrenys del nostre terme municipal de Constantí ja tenim dotze vil·les iberoromanes.

Després de conèixer aquesta interessant notícia referent a una possible vil·la de l'època romana dins del nostre terme municipal, juntament amb un grup d'amics que estan molt interessats en els estudis, troballes i la història de les cultures de l'Antiguitat, ens vam disposar a efectuar una inspecció arqueològica per la super-



Després de veure i comprovar les troballes arqueològiques, els quatre amics de l'expedició: Joan Torrents, Lluís Papiol, Jaume Vilanova i Josep Estivill, ens fem una foto al davant del Mas de Magrinyà.



Un tros de mur de mamposteria romana.



Fragment de pis romà, d'*opus signinum*.

fície d'aquests terrenys del Mas de Magrinyà. Aquests companys són: Josep Estivill, Jaume Vilanova, Joan Torrents i qui subscriu, Lluís Papiol.

El dia programat per efectuar la comprovació arqueològica d'aquests terrenys va ser el dia 14 de maig de 2015. El camí que porta cap al mas està tallat per una cadena però gràcies a l'arrendador de la finca, Sr. Queralt, que és del Morell i va tenir l'amabilitat de deixar-nos la clau i així poder passar.

*Apareixen en superfície els indicis romans*

La situació geogràfica del Mas de Magrinyà: es troba a 5.500 metres al nord-oest de Constantí (dins del nostre terme municipal) i el terreny que ens disposem a investigar referent a un jaciment arqueològic de l'època romana es troba situat entre els masos de Cavallé i de Magrinyà.

El terreny està plantat amb ametllers i forma un petit turonet. Només arribar allí, s'hi observen, per totes bandes, fragments de teules, d'àmfores i de pedres. Però el més significatiu va ser quan va aparèixer en un marge un tros de mur de mamposteria romana i un fragment de pis d'*opus signinum*. Després de recollir conjuntament amb els quatre amics les troballes de superfície vam poder observar, veure i tocar els fragments de teules, d'àmfores, d'olles i bastants trossos de mosaic de paviment, amb tessel·les de color blanc, negre i beix.

El fet de no trobar en superfície cap fragment de ceràmica clàssica romana fina fa suposar que aquesta part del terreny inspeccionat no es correspon a cap residència senyorial o vil·la per al treball agrícola. Potser per sota del terreny d'aquesta finca s'hi trobi una necròpolis romana del segle III d.C., tal com ja s'esmenta en un informe familiar dels antics propietaris quan es diu que aquest petit turonet rep el



Fragments de teules romanes i també un tros d'ansa d'àmfora.



Tenim més ceràmiques romana, de teules, olles i àmfores.

lors i ornaments.

Quan vam inspeccionar i comprovar que a la seva superfície dels terrenys contigus al petit turonet del *Fossà* no va aparèixer cap fragment de ceràmica ni de vestigis arquitectònics de l'Antiguitat, al cap d'uns dies em vaig preguntar on estaria ubicada la vil·la romana, on podria estar, perquè els enterraments que efectuaven

nom de *Fossà*.

Als primers temps s'inhumava en sepultures, les úniques on s'han trobat monedes republicanes, després, i fins al temps de l'emperador Adrià (76-138 d.C.) i Marc Aureli (161-180 d.C.) ja es fa servir generalment la cremació dels difunts, passada la invasió dels francs de la segona meitat del segle III d.C., es torna a inhumar en sepultures de teules o àmfores.

En els enterraments acompanyaven el cos dels difunts amb ciris i torxes, cantant himnes i salms per alabar a Déu i per purificar les esperances de la resurrecció. Oraven per a ells, s'oferia el Sant Sacrifici (*sacrum movendiali*) i es feia un festí anomenat *agape*.

En molts casos, les necròpolis romanes tenien dependències com la cuina (*culina*) i el menjador (*triclinium*) per a la celebració d'ofrenes i banquets. Aquestes dependències culinàries estaven molt ben construïdes i en algunes d'elles tenien els terres o els paviments adornats amb tessel·les de mosaics de marbres, de diferents co-



Mosaics de paviment romà; les tesselles són de color blanc.



Més fragments de mosaics de paviments romà, amb tesselles de color blanc, negre i beix.

els romans sempre tenien les seves necròpolis de repòs a prop de les seves estances o vil·les.

Una referència la tenim a la ciutat de Tàrraco, on enterraven els seus morts al costat de la ciutat. Una segona mostra la tenim als terrenys del Mas de Marquès, a la Pobla de Mafumet, quan van fer les explanacions per assentar la refinaria de petroli a sobre dels terrenys de les finques, va aparèixer una vil·la romana que correspon a la número 11 i a la distància d'aquests, a uns 750 metres, van aparèixer enterraments d'una necròpolis, amb una gran quantitat de sepultures, la majoria construïdes amb teules i algunes amb àmfores.(3)

Actualment, per a ser més exactes i poder opinar amb més encert, caldria fer unes rases arqueològiques en aquest terreny del Fossà, i així tindríem la certesa i l'època d'aquests assentaments de l'època romana, que ja els tinc catalogats amb el número 13 del nostre patrimoni historicoarqueològic del nostre terme

municipal.

#### **Vil·la número 14. La Sínia.**

**Una petita fortificació que ens ha ensenyat un nou assentament romà**





En aquesta zona del petit turonet s'observa una trencadissa de pedres petites i ceràmiques.

Aquest interessant mas es troba dins del nostre terme municipal. Està situat a la partida de la Sínia i a 3,5 Km. de Constantí, en direcció nord, juntament al costat dret del camí Travesser del Bassal, que procedeix de la Pobla de Mafumet i per on comença el camí del Bassal. Està situada dintre d'un pinar i assegurada en un petit turonet, el terreny del qual està format per tapassot i en algunes parts entrelaçat amb la roca, el talús que es troba quasi al costat de l'edificació amb l'absis, en algunes zones té una alçada d'uns 2,40 metres, fins que baixa al terreny del cultiu.

La construcció arquitectònica de l'estructura és rectangular i les mesures al seu interior són de 8 metres de llarg per 5 metres d'ample. El gruix dels murs és de 0,50 m. d'ample. On s'acaba el mur més llarg, al costat del talús, hi ha un petit absis que mesura 0,90 cm. d'ample, que servia per protegir i resguardar el pou d'aigua de boca. En referència a aquests pous que s'excaven per a ús domèstic de l'aigua i, a més, amb aquesta forma d'arquitectura amb absis, ja es troba representat en una masia (el Mullo) al nostre terme municipal. El pou sempre queda per dins del mas i també molt ben protegit amb el mur de l'absis; d'aquesta manera s'evitava que ningú pogués embrutar l'aigua i, a més, quedava molt ben protegit per no causar cap accident de caiguda.

Al final de l'altre mur del davant de l'absis s'hi troba un basament que mesura 1 metre de llarg per 0,70 cm. d'ample; la seva mamposteria també sosté unes filades de totxos molt gruixuts.

Però el més significatiu i el que em va cridar molt l'atenció va ser que entre les pedres que formen la construcció dels murs, dins de la mateixa mamposteria, s'hi troba en el reompliment un fragment de pis romà d'*opus signinum*, i també uns trossos de teules de la mateixa època romana.



La construcció arquitectònica és de planta rectangular, amb un absis i un basament. Els amics Josep M. Sabaté i Joan Torrents ens serveixen de guia per demostrar el volum d'aquest edifici.



Mur amb l'absis del costat exterior; està assentat a sobre d'un talús molt sòlid.



En el reompliment i amb la mateixa mamposteria es va completar el mur amb un tros de paviment romà d'*opus signinum*.



Aquest tros de teula romana també el trobem dins del mur.

En els terrenys de les finques colindants amb aquest mas s'aprecien pel terra del tros algunes mostres de ceràmiques de l'època romana, però el més significatiu és que a l'altra banda del camí del Basal i a uns 100 metres de distància s'hi troba una finca que està treballada i neta d'herbes i en superfície vaig poder trobar i recollir diferents tipus de ceràmica de l'època romana, com per exemple fragments de dòlies, àmfores, totxos, una vora d'àmfora, etc. (També vull recordar que el dia que vaig efectuar aquest rastreig ceràmic, el mes de juny de 2015, m'acompanyaven els amics Josep Maria Sabaté i Joan Torrents). Si aquests fragments de ceràmica trobats pel terra els ajuntem als trossos de teules i de paviment d'*opus signinum* que hi ha als murs del petit mas, aquí tenim la certesa que es va aprofitar el material de rebuig que hi havia més a prop per construir i completar els murs i l'acabament de l'obra del mas.

Els altres terrenys de les finques colindants es troben completament bruts, amb moltes herbes, i per aquesta raó no s'ha pogut veure ni recuperar cap objecte de l'època romana, d'altra manera ens donaria encara més satisfacció per completar aquesta interessant notícia històrica.

Per aquesta important troballa de peces ceràmiques de l'època romana trobades *in situ*, avui puc afirmar amb tota certesa que tenim davant i per sota d'aquests terrenys un assentament arquitectònic de l'època de la romanització. Seria qüestió de temps i de remoure la terra perquè segur que poden aparèixer murs i paviments



Entre les pedres més gruixudes es veu el fragment d'una teula romana.



El fragment de teula romana es troba dins de l'argamassa del mur, que mesura 0,50 cm.



L'única finca que està neta d'herbes prop de l'edifici va ser l'indret on es van recollir aquests fragments de ceràmiques de l'època romana.

de la vil·la romana.

Per aquest interessant motiu, els vaig catalogar amb el número 14 del nostre patrimoni arqueològic del nostre terme municipal.

### **Vil·la número 15.** *Partida de Sant Ramon*

Per completar amb tota seguretat i exactitud l'estructura arquitectònica de la possible vil·la romana a la qual ja faig referència quan subscriu la possible necròpolis al terreny del Fossà, número 13, del Mas de Magrinyà: sempre quan apareixen

enterraments de l'època romana, molt a prop de les sepultures, s'han de trobar restes o part de l'estructura dels habitatges o vil·la que gaudien els seus moradors. Quan moria algun membre de la família o de la comunitat, el lloc més proper i idoni per enterrar el cadàver era a la necròpolis del Fossà del Mas de Magrinyà i, per descomptat, també tenien els serveis del Sant Sacrifici, la cuina i el menjador per a la celebració de les ofrenes i els banquets.

Quan treballava per l'Institut Arqueològic Alemany en la restauració i consolidació del mosaic de la cúpula de Centcelles alguns dissabtes que tenia festa m'agradava practicar l'esport de la bicicleta (el ciclisme) i un dia de l'any 1970 (fa 46 anys) vaig decidir fer un tomb cap a Reus, girant cap a la dreta i continuar seguint la carretera que va cap al Morell. Quan em trobava a un quilòmetre passat el mas de Sant Ramon vaig punxar la roda del davant de la bicicleta, vaig parar i allí mateix a la dreta de la carretera vaig veure que hi havia una petita caseta i mentre canviava la cambra em vaig adonar que en aquell precís moment estava assegut a sobre d'un paviment de l'època romana, construït amb *opus signinum*, que també és utilitzat per al terra del petit mas i, amb molt bon criteri em vaig preguntar: "mira, home, són coses de romans".

I es clar que sí, que m'ha vingut a la memòria aquest fet de la punxada a la roda de la bicicleta i aquestes ruïnes arqueològiques es troben prop del Fossà i vaig pensar: enhorabona, perquè ja tenim l'assentament original de l'època romana i a una prudent distància del Fossà, tal com correspon.

*La vil·la romana número 15.*

El dia 16 de novembre vam anar quatre amics a inspeccionar aquest terreny que, per cert, estava acabat de llaurar i net d'herbes. Ens hi va portar el guarda rural, Joan Torrents, i també hi havia el Josep Estivill, el José Antonio Latorre i qui subscriu, Lluís Papiol.

Situació geogràfic: aquestes troballes arqueològicorromanes es troben a la distància de 4,165 metres al nord-oest de Constantí i a 335 metres del Fossà número 13 del Mas de Magrinyà, al costat de la carretera de Reus al Morell, prop del torrent del Mas Blanc i on comença el terme municipal de la Pobla de Mafumet.

El terreny està completament net d'herbes i en superfície s'hi troben escampats fragments de teules, de bases de gerro, de *terra sigillata* i de *sudgàlica*, una base d'àmfora molt gruixuda i uns fragments d'estuc amb pintura original.

A sota i pel davant del petit mas, hi ha assentat (*in situ*) el paviment original de l'*opus signinum*.

#### *La fundació de les vil·les a l'època de Tàrraco*

Aquelles platges s'estenen molt àmpliament i des d'elles es veu un ampli turó i quan els romans hi arriben es fixen en ella (Tàrraco), en plena campanya expansionista contra els cartaginesos i les tribus natives. Només es van adonar que ja hi havia en aquesta zona un assentament ibèric del segle IV aC que, juntament amb



Fragments de teules, àmfores, diferents tipus de ceràmiques i d'estuc amb pintures recollits al mateix terreny.



Els fragments d'estuc, amb diferents pintures ens demostren que era una vil·la senyorial.



Al davant de la caseta, l'autor de l'article neteja el paviment romà d'Opus Signinum.

els utensilis de ceràmica que componien la seva vaixel·la, també estava formada per peces de ceràmica àtica amb vernís negre i decorada amb fulles de mitra; amb CILIX, del segle V aC. (excavat a l'any 1978 al solar del carrer dels Caputxins, número 24). L'únic lloc on es podien assentar tranquils els romans a Hispània era Empúries, una ciutat dels seus aliats els grecs. Però necessitaven un altre port menys exposat a les tempestes del Golf de Lleó. A Tàrraco van trobar, a més, un excel·lentíssim punt de comunicacions: cap a l'interior, llerda i la conca de l'Ebre; cap a la desembocadura de l'Ebre, de camí cap a Numància; un punt marítim que connecta fàcilment Itàlia amb Àfrica.

Totes aquestes característiques van pesar molt en el moment de fer l'elecció, a més de la faci-



Per sort la memòria no em va fallar i aquí hi ha el paviment original romà, construït *in situ* d'*opus signinum*.

litat defensiva. L'enclavament era ideal per als interessos dels conquistadors. Però existeix un altre argument tan definitiu que va portar Publi Corneli Escipió a convertir Tarragona l'any 218 a.C. en la primera base de les legions romanes a la península. Era la zona idònia per al campament romà, base de les guerres púniques, els Escipions van tenir molt en compte aquesta qualitat de quarter d'hivern. La suavitat del clima i de l'ampli mar va enamorar els romans, tan aptes per a l'expansionisme com per al gaudi de les belles sensacions.

Una guarnició romandria en endavant a la ciutat, mentre els diferents Escipions anaven deixant el seu segell constructor en la ciutat i, de fet, Plini la va denominar "*Tarraco, Scipionum Opus*".

En passar d'una simple base "urbs" a causa de les revoltes de finals del segle II a.C., per obra i gràcia de Porci Cató, la ciutat es convertiria en el centre romà més important de la Península Ibèrica. va ser el centre administratiu i residència del pretor. Juli Cèsar l'elevaria a la categoria de colònia, l'any 45 a.C., "*Colonia Julia Urbs Triumphalis Tarraconensis*", per haver-lo ajudat en les lluites contra les pretensions imperials de Pompeu. August passaria una bona temporada allí entre el 27 i el 25 a.C., quan ja era una província imperial, amb domini en els territoris imperials de les terceres parts d'Hispania, amb un cònsol al davant.

La ciutat de Tàrraco creixia arquitectònicament molt de pressa: la muralla, els temples, l'amfiteatre, el teatre, el port... al mateix moment que els seus habitants es multiplicaven amb rapidesa es necessitaven més aliments per mantenir la població.



De seguida van adonar-se que els camps més propers a la ciutat eren molt fèrtils, com per exemple, els que es trobaven a uns 5 Km. de Tàrraco, els més idonis per a la producció agrícola, amb un bon clima que els proporcionava la brisa de l'aire de mar, que era molt saludable per plantar, cultivar i elaborar el vi, l'oli, el blat, el ramat i tot el necessari que es requeria per a la subsistència alimentària personal.

Ja es notava el preludi per començar a preparar les terres agrícoles i, a la vegada, amb la mateixa celeritat i sempre bastant a prop de la ciutat van començar a construir les vil·les, algunes de les quals molt luxoses i senyorials, encara que en algunes d'aquestes terres hi havia assentaments ibèrics. Aquests terrenys agrícoles que van escollir els romans els van habitar i treballar les famílies rústiques i la quantitat dels oficis dels esclaus es va multiplicar quan van aparèixer les "quintes" i les grans hisendes. La direcció de la hisenda anava a càrrec de l'apoderat per suplir l'amo quan aquest vivia a la ciutat. Els esclaus més forts i amb traça cultivaven les vinyes; uns altres, les oliveres; uns altres es dedicaven a diverses operacions de la recol·lecta, uns altres a la fabricació del vi i de l'oli. Les dones esclaves es dedicaven a les tasques domèstiques i les més joves a tenir cura de l'amo.

El subministrament alimentari de la població autòctona d'aquestes vil·les es basava principalment d'allò que es cultivava i produïa en elles, però com que la gran quantitat d'oli, vi i blat eren elevades l'havien d'entregar a l'*annonna*, un administrador imperial, i un cop aquests productes agrícoles havien fet la fermentació i l'assentament en la gran quantitat de dòlies que tenien als patis de les seves vil·les, els omplien les àmfores que ja tenien preparades i els transportaven en els seus carruatges a la ciutat de Tàrraco, que se servia en part, per al seu subministrament i la resta dels productes eren descarregats al Port Marítim. Allí, els vaixells estaven preparats per carregar a les seves bodegues les àmfores plenes amb l'oli i el vi i els altres complements alimentaris, seguidament feien el viatge de tornada a Roma, que era el principal consumidor del vi, l'oli i el garum hispànic, i també el tenia que compartir amb tots els militars de l'exèrcit del "*limes*" europeu.

Des de l'adveniment de l'emperador Caracal·la, a començament del segle III dC., la capital perd el poder de veure desmembrada una part del territori. Encara que la ciutat es mantenia amb bastant de poder va anar perdent-lo lentament a mesura que es desfermen les invasions germàniques, a partir de l'any 260, i procedeixen una vegada i una altra a arrasar la ciutat.

Tot i que la carretera "*via*" Ostia – Cadis perviu, Tarragona queda allunyada del circuit de les grans comunicacions. S'interrompen les grans rutes comercials marítimes que portaven als quatre vents la sal, el blat, el vi, l'oli d'aquestes terres i entre elles també les de les hisendes del nostre terme municipal, i importaven tota la quantitat de productes.

Cap a començaments del segle VI dC. ja no s'observen a la ciutat més làpides dels emperadors romans.

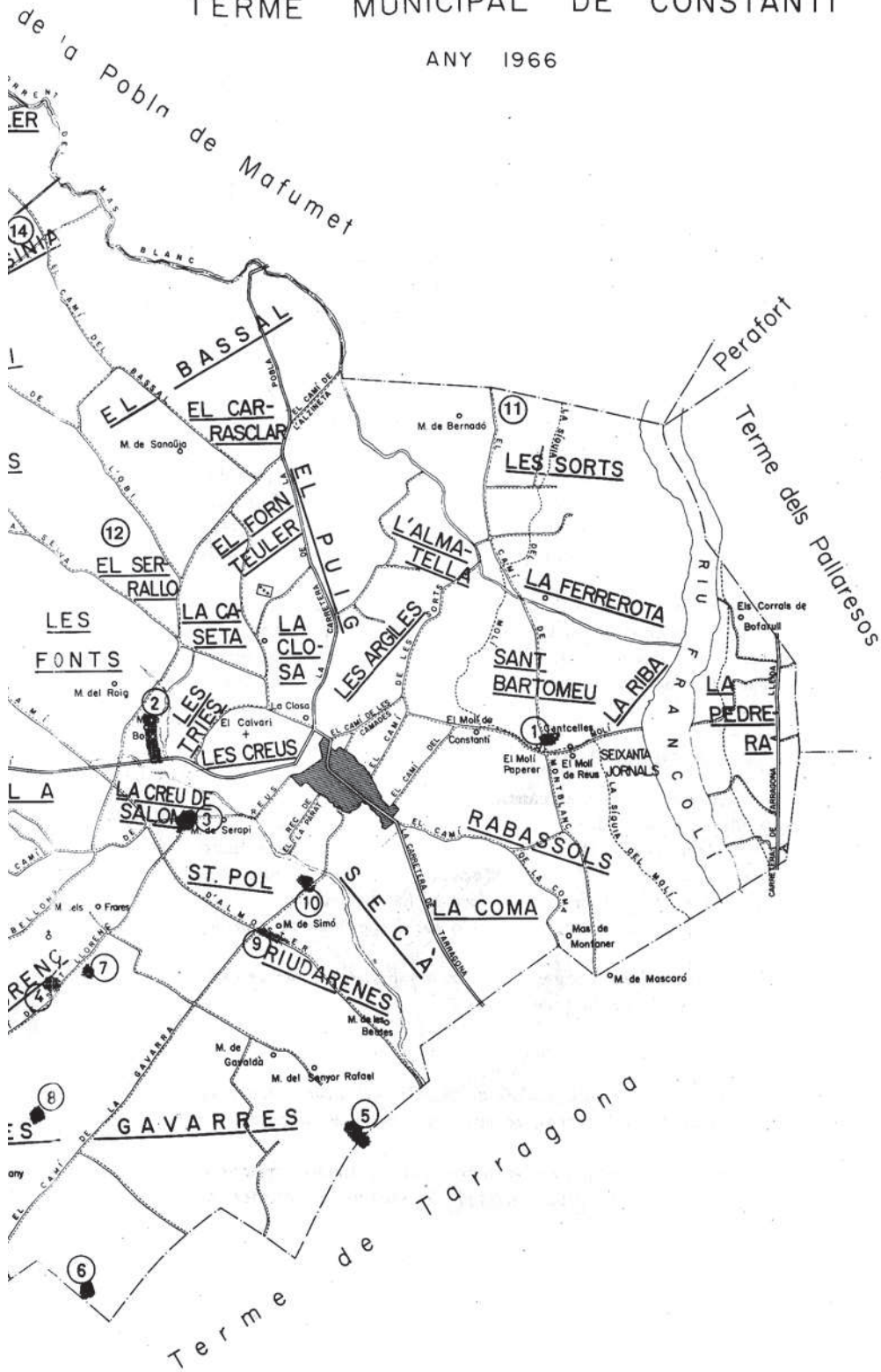
Quan els visigots arriben a Tàrraco al segle IV la incardinen al regne de Tolosa. Amb tot, es manté el paper de l'església tarraconense, que perviu amb caràcter de seu metropolitana de la província. Serà amb els visigots quan Barcelona desbanqui definitivament Tarragona com a primera ciutat marítima del nord-oest d'Hispania.

Amb l'arribada dels àrabs, la ciutat es despobra completament i el mateix passa amb els habitants de les nostres vil·les. L'abandonament serà total. Els moros



# TERME MUNICIPAL DE CONSTANTÍ

ANY 1966



entren a sac a la ciutat i fins i tot el bisbe Pròsper, després canonitzat, es veu obligat a fugir. Aquest bon bisbe es va emportar les relíquies dels protomàrtirs tarraconenses, el bisbe Fructuós i els seus dos diaques, Auguri i Eulogi, fins a Ligúria per tal que no fossin profanades, així com tot el tresor de l'Església. Les restes dels sants han retornat; els tresors, no.

Es troben molts textos que es refereixen a les successives destruccions. La veritat és que fins a la reconquesta de la ciutat al segle XI Tarragona passa una etapa de penombra.

Tots els processos històrics que es van establir a la ciutat imperial de Tàrraco també repercutien en tots els territoris i vil·les, pertanyents als propietaris i als habitants dels camps de Tàrraco. Per no ser menys, les terres i els habitants i les vil·les del que avui dia és el terme municipal de Constantí es van veure molt afectades pels sinistres i esdeveniments de les invasions bàrbares i les guerres que van arrossegar i destruïren tots els habitatges de les vil·les romanes. Aquests successos van arribar a ser molt dolorosos per a tots els agricultors d'aquestes terres i per a la història.

Els constantinencs som els hereus directes d'aquells homes i dones que en el seu dia es van assentar, cultivar i van viure a les 15 vil·les d'aquestes terres que avui pertanyen al nostre terme municipal. Si és així ens podem preguntar amb un sentiment ple d'emoció: d'on procedeixen les nostres arrels, perquè com més profundes les trobem més amunt arribarem a l'arbre del coneixement.

Les troballes arqueològiques de les 15 vil·les, els treballs, estudis, les biografies dels emperadors i divinitats que es troben representades en les diferents monedes de l'època iberoromana les tinc publicades en alguns llibres dels *Estudis de Constantí*. Si volen tenir una informació més explícita poden trobar i consultar els meus articles en diversos números de la miscel·lània, que són els següents: Lluís Papiol Molné, números 1, 19, 20, 22, 25, 26, 27, 29, etc.

Vegeu els *Estudis de Constantí*, núms. 19, 2003, pàgina 18 i núm. 25, 2009, pàgines 35 a 38.

*Estudis de Constantí* núm. 25, any 2009. Lluís Papiol Molné, pàgines 7 a la 29.

*Estudis de Constantí*, núm. 29, any 2013, pàgines 7-64.

\* Vull expressar el meu agraïment a l'Àlex Salvat Papiol, que ha estat l'autor de la reproducció de les fotografies d'aquest article.