

Un edifici singular a Linyola. L'escorxador

Pol Galitó Martí

*Solament les societats sense idees fermes,
sense idees fixes, que viuen fluctuant entre
el pensament d'avui i el d'ahir sense fe
en el demà, solament aquestes societats
no escriuen en monuments perdurables
la seva història.*

Lluís Domènech i Montaner,
arquitecte, polític i pensador

RESUM L'Escorxador de Linyola és un edifici distingit i oblidat que, a través d'un recorregut conceptual i visual per l'arquitectura catalana de principis del segle XX, hem volgut catalogar arquitectònicament i reivindicar-lo com un clar exemple del compromís que adquirí Linyola en el procés d'higienització que es va iniciar a principis del segle passat.

PARAULES CLAU: Higienisme, sanejament, escorxador, arquitectura, Modernisme.

ABSTRACT: The Escorxador of Linyola is a forgotten and distinguished building that, through a visual and conceptual route by Catalan architecture of the early twentieth century, we wanted classified architecturally and to claim it as a clear example of the commitment that Linyola acquired in the process of sanitation that it started at the beginning of last century.

KEYWORDS: Hygiene, sanitation, slaughterhouse, architecture, Modernism.

INTRODUCCIÓ

Part de la història del nostre poble també està escrita a les parets de l'escorxador de Linyola. L'edifici va ser projectat i construït entre els anys 1929 i 1931 i va ser conseqüència, com en altres llocs de Catalunya, de l'impuls que van donar els moviments polítics i socioculturals modernistes i noucentistes, de finals del segle XIX i principis del XX, respectivament, i que van sorgir amb la bonança econòmica provocada per la revolució industrial a Catalunya.

Aquests dos moviments havien de modernitzar el país per equiparar-lo amb el nivell que en aquells moments ja havia aconseguit Europa. Durant el primer terç del segle XX, i sota el guiatge de la Mancomunitat de Catalunya (1911-1923), es van potenciar l'educació i la tecnologia requerides per desenvolupar la indústria catalana, que necessitava infraestructures en tots els àmbits territorials, carreteres, ferrocarrils, obres hidràuliques... I calia, tanmateix, afrontar la qüestió de la insalubritat, contra la qual tant havien lluitat metges i altres intel·lectuals des del moviment higienista¹ que, des de principis del segle XIX, reivindicava la necessitat de posar fi a malalties provocades per l'ambient malsà que patien els nuclis urbans i que a la vegada repercutia en l'economia del país.

A més, amb l'Estatut Municipal de 1924 i la Llei de Servei General de Sanitat promulgada pel govern de Primo de Rivera, els ajuntaments adquireixen totes les competències en infraestructures sanitàries d'àmbit municipal.

¹ Moviment iniciat per V. Priessnitz (1799-1851) i difós pel sacerdot S. Kneipp (1821-1897). Aquest va tenir una forta influència sobre arquitectes com Antoni Gaudí (1852-1926) i Le Corbusier (1887-1965), entre d'altres.

Tot plegat va provocar que els ajuntaments apliquessin les normatives necessàries per a la creació de xarxes de clavegueres, abastiment d'aigua pota-

ble, trasllat dels cementiris, construcció d'escorxadors... per garantir la higiene i millorar la qualitat de vida dels ciutadans.



Imatge 1. Carrer Felip Rodés. Autor de la fotografia desconegut.

L'enginyer industrial Pedro Vallcorba Sánchez,² autor de la memòria prèvia a la redacció del projecte per a la construcció de l'escorxador de Linyola, escrivia l'any 1929:

El Magnco. Ayuntamiento de Linyola, prosiguiendo³ el plausible programa de higienización y saneamiento, iniciado con la red de alcantarillado público, dispónese a construir un edificio para matadero, con sus correspondientes instalaciones que, aunque modestamente, atiende tan importante servicio.

El model de població a Linyola, igual que en tot el Pla d'Urgell, i fins a la segona meitat del segle XX, era el d'un conjunt d'edificis que seguien un estàndard molt ben definit: casa unifamiliar amb golfa; primer pis, on vivia la família; baixos o quadra, on habitava el bestiar; i un corral posterior, a la façana principal, on el femer feia d'abocador dels residus familiars i, a la vegada, s'utilitzava com a escorxador particular durant l'època de matança de bestiar.

Linyola afronta aquesta modernització, a finals del segle XIX, amb l'abastiment d'aigua potable (1898).

² P. Vallcorba Sánchez (Barcelona, 1887-1973) es va titular a l'Escola d'Enginyers Industrials de Barcelona l'any 1915. Al llarg de la seva trajectòria professional, va compaginar el treball públic amb el privat. En el públic, va ser tècnic dels municipis del Prat del Llobregat i Molins de Rei, i l'any 1932 és confirmat pel Ministerio de Instrucción Pública com a professor auxiliar a l'Escola Superior de Treball de Vilanova i la Geltrú. Entre els anys 1922 i 1950 va exercir diferents càrrecs a l'Associació d'Enginyers Industrials de Barcelona i va ser vocal del Comitè d'Indústries de la Construcció de l'Exposició Universal de 1929. Durant la Guerra Civil Espanyola, es va incorporar com a tècnic al Departament d'Economia de la Generalitat de Catalunya, que presidia J. Comorera, i a proposta d'aquest, l'any 1938 és nomenat representant de la Generalitat al Centre Regulador del Ciment. En l'àmbit privat, a més de l'escorxador de Linyola (1929), va projectar fàbriques de gran envergadura a Barcelona, com Metalúrgica Española (1942), que ocupava una illa d'aproximadament 15.000 m², propietat de la dinastia alemanya Heusch, que es va establir a Espanya l'any 1900 per dedicar-se a la fabricació i subministrament d'accessoris i complements per a la indústria tèxtil. Una altra gran fàbrica va ser Engranajes Font i Campabadal, la primera de l'Estat espanyol que va realitzar aquest tipus de mecanismes. A Pineda de Mar, va projectar l'obra Industrias Pineda, SL. P. Vallcorba va morir l'any 1973 a Barcelona i va ser enterrat al cementiri del Poblenou.

³ L'any 1902, l'Ajuntament de Linyola va començar a prendre les mesures pertinents per a la neteja de fems i aigües fèetides presents als carrers del municipi.



A principis del segle XX es va iniciar el projecte d'enllumenat públic i particular (1911), xarxa de clavegueres i construcció de l'escorxador⁴ (1928-29).

És ben cert que es van assentar les bases per a la higienització del municipi, però en el cas del nou escorxador, la construcció va ser més una necessitat administrativa que social, perquè la seva utilització va ser esporàdica i escassa (carnissers i botiguers) pel fet que la major part de veïns van continuar fent la matança del bestiar als corrals, als quals l'Ajuntament no va aplicar les mesures correctives pertinents. Fins ben entrats els anys 90, en què ja estava prohibit tenir bestiar a l'interior del poble, la seva explotació va anar desapareixent progressivament i, com a conseqüència del canvi d'hàbits alimentaris, es va deixar de fer la matança i es va suplir el rebost de casa pel supermercat.

Imatge 2. Matança del porc als anys 60.
Autora de la fotografia: Carme Moset.



Imatge 3. Carrer Major de Linyola a principis de segle XX. A la dreta, el quiosc de venda de carn.
Autor de la fotografia desconegut.

LA CONSTRUCCIÓ

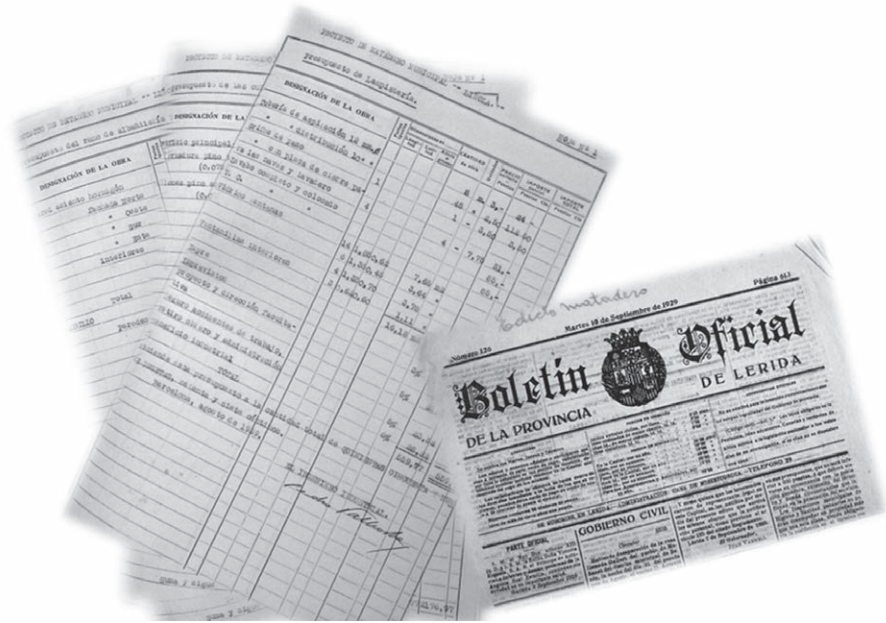
Tres personatges van ser els que van intervenir en les obres de l'escorxador: Manuel Abellana Gené, alcalde de Linyola; el constructor Josep Florensa; i l'enginyer Pedro Vallcorba Sánchez. Va ser la relació professional entre els dos primers el que va fer entrar en el projecte el Sr. Vallcorba.

A principis de 1928 tot fa pensar, a falta de la documentació específica, que es va començar a preparar un projecte bàsic per a la construcció de l'escorxador, com demostren els diferents pressupostos d'obra i mobiliari i l'adquisició de diferents elements arquitectònics (lletres de ceràmica, pedra artificial, escut, etc.).

⁴ Tenim informació de l'any 1892 de l'existència d'un escorxador i de la construcció d'un segon, el 1902, de propietat municipal, des del qual, i a través d'un quiosc de venda, es garantia el proveïment de carn a la població. Tots dos immobles se subhastaven, per al seu ús, al millor postor.



Imatge 4. Pedro Vallcorba Sánchez, enginyer.
Autor de la fotografia: Josep Vallcorba



Imatge 5.
Fulles del pressupost i publicació del projecte al BOP.
Autor de la fotografia: Pol Galitó.
Font: Arxiu Municipal de Linyola

El 23 d'agost de 1928, l'alcalde Manuel Abellana va comunicar al Sr. Florensa que encarregués al Sr. Vallcorba la confecció de tot el que calia per tirar endavant el projecte de l'escorxador, i no és fins al 28 de maig de 1929 que el Sr. Vallcorba presenta un pressupost de 175 pessetes per dietes i viatges i 450 pessetes per a l'elaboració del plec de condicions, certificacions d'obra i pressupost del projecte encarregat i posteriorment aprovat pel ple de la Corporació el 27 de juny de 1929.

El mes d'agost de 1929, l'enginyer Vallcorba va fer arribar a l'Ajuntament tota la documentació i el pressupost definitiu detallat per seccions (obra, fusteria, mobiliari, llum...) per poder-lo licitar per lots i amb un cost total de 22.356,17 pessetes. Aquell mateix mes, davant la urgència per la construcció de l'escorxador, el secretari de l'Ajuntament, Francisco Sagrera, va informar dels tràmits administratius més adequats i va començar l'informe amb el següent preliminar, que posa de manifest la qüestió de la higiene:

El que suscribe es de opinión que disponiendo de consignación especial en Presupuesto para la realización de las obras proyectadas del matadero en esta villa, y dada la urgencia que por razones de higiene pública ha de llevarse a efecto dicha mejora, el Ayuntamiento puede acordar en su día...

Tot seguit, en el mateix informe incideix en l'aprovació del projecte de l'enginyer Pedro Vallcorba i la capacitat de l'Ajuntament d'adjudicar l'obra per administració directa sobre la base de l'article 48 de la Llei d'Obres Públiques, de 13 d'abril de 1877, i l'article 94 del Reglament, de 6 de juny de 1877.

Es van tramitar els expedients, per a la seva aprovació, davant la Junta Municipal de Sanitat, que va considerar:

Que una población de más de 2.000 habitantes con exceso de medios económicos no puede dejar de llevar a efectividad una mejora de tal naturaleza, con tanto mayor motivo cuanto que es obligatoria a tenor de lo que determina el artículo 21 del vigente Reglamento de Sanidad municipal.

El dia 31 d'agost de 1929, reunint el ple de l'Ajuntament sota la presidència de l'alcalde Manuel Abellana i revisada la documentació pertinent, té lloc l'aprovació, per licitació directa, del projecte de construcció de l'escorxador i l'enviament de l'acord als organismes provincials: governador, Junta Provincial de Sanitat, BOP... Aquesta tramitació no va estar exempta de polèmica, ja que el veí de Linyola Joan Batista Escolà Formiguera va interposar una instància, amb data de 16 de setembre de 1929, davant l'Ajuntament per la qual va demanar que la contra-

ctació de l'obra es realitzés per subhasta pública, en contra de l'acord del ple. La instància va ser desestimada el 10 d'octubre per l'Ajuntament, que es va emparar en els articles 48 i 94 abans esmentats.

El gener de 1930, amb la dimissió del dictador Miguel Primo de Rivera, es van produir canvis en les institucions municipals i un retard en la construcció de l'escorxador, perquè a Linyola l'alcalde Manuel Abellana va ser substituït per Joan Batista Gené, que va continuar el projecte després del seu nomenament. El 13 de juliol es van començar a subhastar els diferents apartats del projecte –maçoneria, teulades, fusteria, serralleria, lampisteria i pintura–, que van ser executats per diversos veïns de Linyola.

L'obra d'edificació externa va ser adjudicada a l'únic licitador, el linyolenc Sixte Tarragó Penella, per un import de 2.425 pessetes. Una hora més tard, es va adjudicar el transport de maons a Josep Torres Artigues, de Cal Collfred, per un import de 2,50 pessetes el centenar, oferta més avantatjosa que la dels licitadors Andreu Torrent Pujades i Manuel Pedrós Pedrós.

El 21 de desembre es fa la subhasta de les dependències interiors de l'escorxador, a la qual es van presentar tres contractistes: Sixte Tarragó Penella, Manuel Balagué Alemany i Joan Mir Civit. Aquest últim va presentar l'oferta més favorable per a l'Ajun-

tament i es va adjudicar l'obra per 2.900 pessetes.

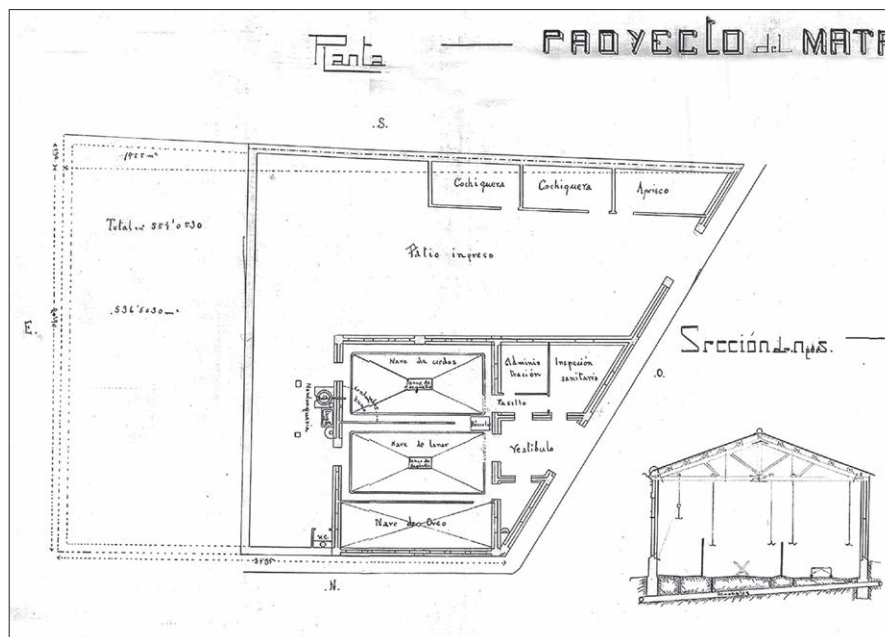
El 26 de febrer de 1931, l'Ajuntament va licitar l'obra de fusteria, a la qual es van presentar Ignasi Pedrós Bresolí i Joan Escolà Espinal. Aquest últim va oferir el preu més baix, 2.400 pessetes, i se li va concedir l'obra.

Cal fixar-se en la manera com es va optimitzar l'adjudicació de l'obra per seccions amb la finalitat d'assolir un estalvi més controlat per a l'Ajuntament, i amb el mateix mètode es va continuar licitant la resta de seccions de l'edifici.

En el plec de condicions redactat per l'enginyer Pedro Vallcorba, es contemplaven els terminis de finalització per a cada secció de l'obra, atès que les obres es van executar gradualment a partir de la primera subhasta, de l'edificació externa, que va tenir lloc el 13 de juliol de 1930 i amb un termini per començar-les de 15 dies. Les obres de l'escorxador van finalitzar a principis d'abril de 1931.⁵

ARQUITECTURA DE L'OBRA

L'escorxador va ser construït a la zona nord del poble, dins d'una parcel·la d'aproximadament 600 m² limitada pel carrer de l'Escorxador i la carretera en direcció a Penelles. Una part de la parcel·la es va utilitzar per a la recepció del bestiar, que es tancava



Imatge 6. Detall del plànol de la parcel·la i planta de l'escorxador. Autor de la fotografia: Pol Galitó. Autor del plànol: Pedro Vallcorba

⁵ El procés tècnic i administratiu (1938) per a la realització d'una obra municipal té, en l'actualitat (2015), el mateix procediment i la mateixa lentitud.

en habitacles separats, de petites dimensions, amb cobertes d'uralita i que sempre hem conegut amb el nom de corralines.

L'edifici de l'escorxador pròpiament dit tenia forma trapezoïdal, una superfície de 155 m², dels quals 45 eren utilitzats com a vestíbul, lavabos, administració i sala d'inspecció sanitària.

La superfície restant, de 110 m², va quedar com a nau de matança, que, dividida en tres seccions separades per envans d'obra de 2,50 metres d'alçada, es va utilitzar correlativament per al sacrifici dels porcs i del bestiar oví. La tercera sala era la d'oreig o lloc on s'airejaven les carns de la matança. L'escorxador, a més, amb el temps també es va utilitzar per al sacrifici de bestiar boví.

A la part posterior de la façana principal, i entre les dues portes d'entrada del bestiar, a la sala de degolla i adossada a la paret, hi havia instal·lada la mondongueria, on es realitzava la mocada o neteja de tripes i panxes amb l'aigua del dipòsit, que s'escalfava amb un fogó de carbó o llenya, i tot protegit per un voladís. El total edificat tenia aproximadament 195 m² i la resta de solar quedava disponible per a noves ampliacions. Les aigües pluvials i les residuals de l'interior de l'escorxador, a través de desguassos, anaven a parar a la xarxa de clavegueram.

L'edifici tenia una alçada de 5 metres a dos vessants i coronada amb coberta d'uralita⁶ sobre bigues de pi transversals d'est a oest i repenjades sobre una encavallada de fusta de pi amb tensor inferior per controlar-ne la flexió.



Imatge 7. Escorxador de Linyola, 1929. Projecte de l'enginyer Pedro Vallcorba Sánchez.
Autor de la fotografia: Vicente de la Fuente.

ELEMENTS DE L'OBRA I PARTS DECORATIVES

El material essencial va ser el maó corrent per a les parets, acabades amb un arrebossat de ciment i arena, a l'interior i exterior de l'edifici, i maons de pressió per als pilars de les façanes laterals i principal.

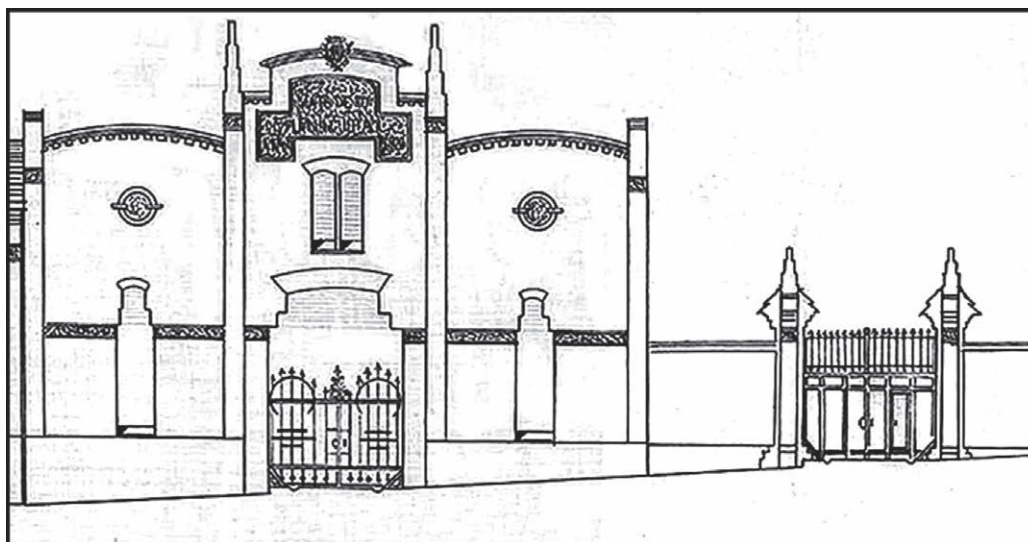
Al voltant de les parets, una sanefa de mosaic romà esmaltat s'intercalava entre sis finestres esglaonades i rematades, a la part superior, per unes petites arcades d'obra vista, i a la inferior, per uns

⁶ Actualment, en les obres de millora realitzades, aquesta ha estat substituïda per una de nova amb una estructura anomenada sandvitx.

trencaigües de ceràmica esmaltada. Les finestres es van projectar per integrar vidres policromats.

A la façana principal les finestres i la sanefa tenen el mateix estil, i els pilars que la conformen són d'obra vista, i entre els dos centrals, un portal esca-

lonat i rematat per un arc d'obra vista dona pas al vestíbul, espai on hi ha els serveis i l'administració. En el projecte, al tancament del rebedor i a l'entrada al corral de bestiar s'hi contemplava la instal·lació de reixes de ferro forjat amb elements decoratius.



Imatge 8. Detall del plànol, en què es poden veure les portes de ferro i la seva decoració.
Autor de la fotografia: Pol Galitó.

A la part superior, els quatre pilars estan units per unes cornises arquejades de pedra artificial, i als laterals trobem dues obertures ovalades i emmarcades amb la mateixa pedra.

Damunt del vestíbul, i entre els dos pilars d'obra vista que estan rematats per dos pilanets decoratius i escalonats, trobem la part identitària de l'edifici amb el seu nom i data en castellà,⁷ tot fabricat amb ceràmica negra esmaltada i envoltada d'una motllura de ceràmica cuita. Al capdamunt de tot, un magnífic escut⁸, de pedra artificial, culmina l'obra decorativa de l'escorxador.

ENCAIX ARQUITECTÒNIC

L'escorxador surt de les edificacions convencionals que existeixen a Linyola. Molts són els estils, per època de construcció, amb què, a priori, s'ha definit l'estil de l'escorxador: modernista, noucentista, racionalista... Però tenint en compte que va



Imatge 9. Escut de l'escorxador. Autor de la fotografia: Pol Galitó.

⁷ El període de construcció de l'escorxador (1923-1930) va ser l'etapa del govern del dictador general Primo de Rivera, que va reprimir qualsevol manifestació d'identitat catalana. Es va prohibir l'ús de la llengua catalana a totes les administracions, motiu pel qual els documents de l'Ajuntament i el nom de l'edifici de l'escorxador són en castellà.

⁸ Presenta un blasó de quatre barres amb flor de lli i corona mural o oberta, tot envoltat amb dues branques amb fulles i unides per un llaç.

ser un enginyer industrial qui el va projectar i que no s'ha trobat, en els seus informes, cap referència a tendències arquitectòniques ben definides, hem de creure que la seva inspiració artística està basada en la contemplació dels estils imperants de principis de segle XX. El Modernisme arquitectònic utilitzava en els edificis residencials elements constructius molt elaborats i pensats per a l'exaltació dels mateixos arquitectes i els seus posseïdors, i més tard el Noucentisme i el Racionalisme aposten per una arquitectura més racional i social.

P. Vallcorba, quan intervenia en projectes d'habitatges⁹ els compartia amb arquitectes i els donava un estil molt més ajustat als corrents arquitectònics del moment. Vallcorba, a l'escorxador de Linyola utilitza un estil estructural i decoratiu senzill, racio-

nal i pensant sempre en una arquitectura industrial molt estesa a principis del segle XX i en la qual es tenia més en compte l'estalvi que l'estètica.

A l'escorxador de Linyola trobem clares referències a altres edificis projectats per arquitectes modernistes. N'és un exemple l'edifici que va projectar Ll. Domènech i Montaner l'any 1909 per a magatzem i despatxos dins l'antiga fàbrica tèxtil Jover i Serra a Canet de Mar, l'únic edifici industrial que va projectar, l'any 1894, i en el qual se'ns presenta una façana amb tres volums i finestres allargades i esglaonades a la part superior i que ens recorda els elements de construcció emprats a l'escorxador de Linyola. Aquest tipus de façana també la projecta J. Puig i Cadafalch l'any 1899 a la fàbrica Carbonell Reverter de la mateixa població.



Imatge 10. Magatzem i despatxos de la fàbrica tèxtil Jover de Canet de Mar, 1909. Projecte de Lluís Domènech i Montaner i Pere Domènech (fill)



Imatge 11. Finestrals i ceràmica a Can Millet de Baix, obra de l'arquitecte Manuel J. Raspall i Mayol, 1908. L'estil del conjunt és similar al de l'escorxador de Linyola

Altres arquitectes també utilitzen aquestes combinacions arquitectòniques molt presents en el Modernisme i que brollen arreu de Catalunya, tant en edificis industrials com residencials, i catalogats com a modernistes. En tenim evidències a Can Tarragó, de Molins de Rei (1889); a Casa Roura, de Canet de Mar (1892); a Casa Agustí, de Badalona (1893); a la masia Can Millet de Baix, a l'Ametlla del Vallès (1908), i a Casa Caramés, a Cerdanyola del Vallès (1910). En totes aquestes residències la forma dels finestrals ens continua recordant els elements emprats per l'enginyer P. Vallcorba a Linyola.

⁹ Edifici d'habitatges, d'estil eclèctic, que va projectar conjuntament amb l'arquitecte M. González Rovira de Villar, l'any 1933, a la plaça Espanya del Prat del Llobregat.



Imatge 12. Mercat del Pla. Lleida, 1918.

Un dels edificis més semblants, per estructura, elements constructius i decoratius, a l'escorxador de Linyola el trobem a Lleida, el del Mercat del Pla, projectat l'any 1918 per J. Porqueres i amb direcció d'obra de F. de Paula i Morera. En aquest edifici també podem veure la façana principal amb tres espais arrebossats i separats pels pilars de maó vist. Una gran porta amb arc de mitja volta dóna pas a l'interior de l'edifici i, damunt de tot, un escut amb les quatre barres catalanes. Les finestres, a la part superior, també presenten la forma esglaonada.

Aquesta tipologia arquitectònica també és present a les façanes de l'edifici, d'origen residencial i modernista, Casa Niubó de Mollerussa, en què part dels finestrals geminats i esglaonats ens recorden les de les diferents construccions descrites.

CONCLUSIÓ

L'any 1931, moment en què es va construir l'edifici de l'escorxador de Linyola, ja feia temps que l'arquitectura modernista, amb la seva renovació artística i originalitat ornamental i decorativa, havia començat a conviure (1910) amb el Noucentisme. Aquest últim presentava un nou concepte arquitectònic que retornava cap al Classicisme i amb una funció més social, racional i econòmica i amb l'objectiu d'incorporar-la a les classes populars.



Imatge 13. Casa Niubó, 1906-1908. Del mestre d'obres R. Sala Llobet de Tàrraga.

El Noucentisme es volia desempallegar de l'herència del Modernisme, però la força amb què aquest comptava, tot i que minvada i decreixent, es va barrejar, molt sovint, amb la de la nova tendència, i això va fer difícil, alguns cops, establir els límits entre l'un i l'altre. L'edifici industrial de l'escorxador de Linyola ha patit molt sovint aquesta doble classificació, induïda tant per l'època de construcció com pel seu estil arquitectònic.

Avui aquest edifici notable que tenim a Linyola, malgrat l'any de construcció, i davant la similitud de característiques arquitectòniques que presenta amb altres edificacions catalogades com a modernistes, podem incloure'l en aquesta arquitectura com un clar testimoni del poder que va aconseguir el Modernisme en el seu curt recorregut històric a Catalunya.

BIBLIOGRAFIA

- Arxiu Municipal de Linyola.
Butlletí Oficial de la Província de Lleida (10-IX-1929).
 DOMÈNECH I MONTANER, LL., "En Busca de una arquitectura nacional", *La Renaixença*, núm. 1 (1878) [en línia]. <<http://mdc2.cbuc.cat/cdm/compoundobject/collection/renaixensa/id/423/rec/217>>
Diari ABC (25-XI-1973).
Diari Oficial de la Generalitat de Catalunya (25-II-1938), p.793 i 799.

DD. AA., "Arquitectura modernista-noucentista", [en línia]. <http://www.gencat.cat/culturcat/portal/site/culturacatalana>

DD. AA.: *Gaudí*, Madrid, Ed. Carroggio, 2002.

FERRER I BASTIDA, D.; DEL LLANO, M., "¡Arriba España!: la depuració dels arquitectes catalans el 1939", *Quaderns d'Arquitectura i Urbanisme*, núm. 252 (2006), p. 146-149.

FIGUERES, X.; MUNTÉ, I., "Gaudí i el Modernisme a Catalunya", [en línia]. <<http://www.gaudialgaudi.com>>

GALIANA, M. E.; BERNABEU-MESTRE, J., "El problema sanitario en España: Sanemiento y medio rural en los primeros decenios del siglo XX", *Asclepio. Revista de Historia de la Medicina y de la Ciencia*, núm. 2 (2006), p. 139-164.

NAVARRO VERA, J. R., "Técnicas de saneamiento urbano en España. Siglo XIX. El tiempo de los ingenieros higienistas", *Revista del Colegio de Ingenieros de Caminos, Canales y Puentes*, núm. 31 (1995) [en línia]. <http://hispagua.cedex.es/sites/default/files/hispagua_articulo/op/31/op31_10.htm>

Revista mensual Il·lustrada publicada sota el patronat del foment de les arts decoratives. Arts i bells oficis (agost de 1929).

SÀIZ I XIQUÉS, C., "Un exemple únic d'arquitectura modernista industrial de Lluís Domènech i Montaner. La fàbrica de Jover, Serra i Cía de Canet de Mar", *El Sot de l'Aubó*, núm. 42 (2012), p 21-28.

SALILLAS, A., "Edificacions modernistes a Catalunya", [en línia]. <http://www.salillas.net/Modernisme_Cerdanyola/>