

Integración económica y organizaciones económicas transfronterizas: El caso de San Diego-Tijuana

Economic integration and cross-border economic organizations: The case of San Diego-Tijuana

Jorge Eduardo Mendoza Cota^{ax}  (<http://orcid.org/0000-0002-9555-9581>)

^a El Colegio de la Frontera Norte, Departamento de Estudios Económicos, carretera Escénica Tijuana-Ensenada, Tijuana, Baja California, México, correo electrónico: emendoza@colef.mx

Resumen

La integración económica de los Estados Unidos y México ha afectado las relaciones económicas, políticas y sociales en la región fronteriza. Este trabajo busca relacionar la integración económica y la sincronización del ciclo económico de las ciudades de San Diego y Tijuana con el desarrollo de organizaciones económicas tanto a nivel nacional como binacional en la frontera. La metodología de análisis utiliza tanto estimaciones estadísticas como entrevistas semiestructuradas a organizaciones económicas con el fin de analizar la intensificación de la integración económica y los logros de las organizaciones económicas en la cooperación transfronteriza. Los resultados muestran que la cooperación transfronteriza ha estado controlada por organizaciones estatales y federales de ambos lados de la frontera. No obstante, los principales logros han sido realizados por organizaciones económicas privadas locales. Las perspectivas de mayor desarrollo económico dependen de la posibilidad de mayor involucramiento federal y de la promoción de organizaciones económicas locales.

Palabras clave: integración económica, economía fronteriza, ciclo económico, cooperación transfronteriza, organizaciones económicas.

Abstract

The economic integration between the United States and Mexico has affected the economic, political and social relations in the border region. The paper seeks to relate the increasing economic integration and business cycles of the economies of San Diego and Tijuana to the development of both national and binational economic organizations in the border region. The methodology of analysis uses both statistical estimations of the economic integration of San Diego and Tijuana and semi-structured interviews of economic organi-

Recibido el 14 de agosto de 2015.

Aceptado el 26 de enero de 2016.

LENGUAJE ORIGINAL DEL ARTÍCULO:
INGLÉS

*Autor para correspondencia: Jorge Eduardo Mendoza Cota, e-mail: emendoza@colef.mx



Todos los contenidos de *Estudios Fronterizos* se publican bajo la licencia Creative Commons Atribución no comercial 2.5 México, y pueden ser usados gratuitamente para fines no comerciales, dando el crédito a los autores y a la revista *Estudios Fronterizos*.

CÓMO CITAR: Mendoza, J. E. (2017). Economic integration and cross-border economic organizations: The case of San Diego-Tijuana [Integración económica y organizaciones económicas transfronterizas: El caso de San Diego-Tijuana]. *Estudios Fronterizos*, 18(35), 22-46, doi: 10.21670/ref.2017.35.a02

zations to analyze the increasing economic integration and the role and achievements of the cross-border economic organizations. The results showed that cross-border cooperation is predominately controlled by federal and state governments on both sides of the border. However, the main achievements of cross-border economic cooperation have been accomplished by local private organizations. The perspective of further local economic development greatly depends on both the possibility of increased involvement of federal governments and the growing encouragement of regional organizations.

Keywords: economic integration, border economics, business cycles, cross-border cooperation, economic organizations.

Introducción¹

La frontera entre EE.UU. y México ha sufrido cambios importantes como resultado de una mayor interacción económica entre los dos países. A nivel regional, la integración económica de las ciudades fronterizas de San Diego y Tijuana puede ser considerada como una expresión de las fuerzas económicas que han fomentado el surgimiento de ubicaciones estratégicas para la expansión de las zonas del proceso de exportación (Sassen, 2000). Sin embargo, la tendencia creciente de la integración económica también ha traído consigo el desarrollo de relaciones locales sociales y políticas y ha creado desafíos importantes para la gobernanza de asuntos regionales transfronterizos.

Para algunos autores, la región de Tijuana-San Diego ha tenido el papel de metrópoli transfronteriza, especialmente al proveer actividades económicas complementarias (Chang-Hee, 2005). San Diego se especializa en actividades de alta tecnología, mientras que Tijuana se encuentra orientada hacia actividades basadas en la mano de obra no calificada, manufacturas y de servicios. Por lo tanto, la región fronteriza de San Diego-Tijuana se caracteriza por las diferencias marcadas en el salario y la dotación de infraestructuras.

Para otros, la región de San Diego-Tijuana no corresponde a una región binacional (Sparrow, 2001). El autor considera que la relación entre estas ciudades se determina principalmente por factores económicos, particularmente después de la implementación del Tratado de Libre Comercio de América del Norte (TLCAN). Ambas ciudades corresponden a dos diferentes naciones, las cuales tienen asimetrías importantes en cuanto a los niveles económico, político y cultural, y que además poseen actitudes individuales y sociales diversas con respecto a la otra ciudad fronteriza.

Es importante destacar que, en los últimos 50 años, la región fronteriza entre Estados Unidos y México ha crecido más rápidamente en términos de población (particularmente del lado mexicano) y en materia económica, esto en comparación con el crecimiento promedio de ambos países. Así como lo expresa Anderson (2003), los indicadores de calidad de vida y de logros académicos han experimentado importantes ganancias en la frontera de los Estados Unidos y México; además, la pobreza se ha reducido en ambos lados de la frontera.

Dentro de este contexto, la frontera refleja las diferencias de las dos áreas urbanas en aspectos tales como idioma, cultura, migración, etc.; por otra parte, sin embargo, se ha

¹ Este artículo es parte del proyecto: "The transformations of cross-border governance: North America and Europe in comparative perspective" [Las transformaciones de la gobernanza transfronteriza: Norteamérica y Europa en perspectiva comparativa], financiado por el Social Science and Humanities Council del gobierno de Canadá.

vuelto un lugar permeable, en donde miles de personas cruzan diariamente al otro lado. Particularmente, el volumen de trabajadores mexicanos que cruzan la frontera para trabajar en el condado de San Diego se ha incrementado de manera significativa en los últimos veinte años. Este proceso ha sido nombrado *transmigración* y se encuentra relacionado con la proximidad geográfica de las actividades económicas internacionalmente relacionadas (Alegría, 1990). De manera adicional, los negocios, turismo, trabajo, servicios médicos y actividades culturales, entre otras cosas, han incrementado de manera continua el paso fronterizo desde el lado americano, determinando a lo que se le refiere como una frontera “borrosa” (Kada y Kiy, 2004).

Como resultado, la región de San Diego-Tijuana también ha presenciado una proliferación de organizaciones transfronterizas públicas, privadas y no lucrativas que han sido creadas para enfrentar los diferentes desafíos que han emergido en la región transfronteriza. Dichos desafíos han surgido no solo de las relaciones económicas crecientes, sino también de los problemas que se presentan en la proximidad de la frontera y su impacto en las actividades del medio ambiente, culturales y de la comunidad.

En esta perspectiva, la cooperación e instituciones de gobernanza en la región, basadas en la colaboración pública y privada y la interacción social y cultural han incrementado la integración económica y social de las dos ciudades fronterizas, particularmente desde la expansión de la globalización y el establecimiento del TLCAN. Para entender mejor la manera en que esta creciente independencia ha afectado a las organizaciones que contribuyen a la gobernanza de los desafíos y oportunidades compartidos de la región, la siguiente investigación se encuentra orientada a proporcionar un contexto económico de la integración de la región fronteriza de San Diego y Tijuana, al representar la estructura económica de ambas ciudades y los vínculos que han fomentado la integración económica, y al recolectar información y analizar la visión, los obstáculos y los logros de los principales interesados en la cooperación y gobernanza de la región de San Diego-Tijuana. Particularmente, el estudio se centra en el impacto de la integración económica, el establecimiento del TLCAN y la recesión económica del 2009 en las actividades de diferentes organizaciones nacionales y binacionales que se encuentran trabajando en las actividades económicas, sociales y culturales de la región fronteriza. Especial atención recibe el estudio de los efectos diferenciados y las dificultades sociales derivadas del ambiente económico y de los impactos externos.

Este trabajo se encuentra estructurado de la siguiente manera: En la primera sección, se desarrolla la introducción; la segunda sección presenta las características económicas de la región de San Diego y Tijuana; la tercera sección describe la metodología de análisis de la integración económica en la región fronteriza y las relaciones económicas crecientes entre San Diego y Tijuana que derivaron en un ciclo económico en la región; en la cuarta sección, se estudian las relaciones fronterizas y las organizaciones económicas en la región de San Diego-Tijuana y se analizan los problemas que surgieron de las dos ciudades con grandes diferencias en salario, desarrollo económico e infraestructura. En la quinta sección se discuten las diferentes visiones de la frontera de las organizaciones para el desarrollo económico, las agencias gubernamentales locales y federales y de los accionistas locales que buscan mejorar las condiciones económicas y sociales en la frontera, particularmente del lado mexicano. Finalmente, se presentan las conclusiones.

Características económicas de la región fronteriza entre San Diego y Tijuana

Las economías de México y Estados Unidos han presenciado un nivel creciente de integración económica basado en las dinámicas de inversión extranjera directa (IED) en México y el comercio entre estos dos países. La implementación del TLCAN en 1994 fue el instrumento que generó las reducciones de tarifas y las garantías para los inversionistas de los países miembros, permitiendo un aumento importante en las relaciones económicas entre los dos países.

Esta integración económica también ha tenido repercusiones importantes en las dinámicas regionales económicas en el nivel fronterizo. Como consecuencia del rápido crecimiento de las plantas manufactureras y la producción de bienes manufacturados en México destinados a su exportación a los EE.UU., la región fronteriza norte de México se ha vuelto un destino importante para la IED y para la producción manufacturera.

Una de las regiones fronterizas que ha sido significativamente afectada por la integración económica de los EE.UU. y México se encuentra ubicada en los estados de California y Baja California. La región fronteriza, en donde se encuentran San Diego y Tijuana, incluye el condado de San Diego que se encuentra en la parte sur de California, y la parte norte de la península de Baja California. En el 2010, la población de dicha región alcanzó 6 250 383 personas, con 3 095 313 personas viviendo en San Diego y 3 155 070 personas en el estado de Baja California y Tijuana (Tabla 1).

Tabla 1: Aspectos socioeconómicos de la región fronteriza de San Diego-Tijuana

Aspectos sociales de Baja California		Aspectos sociales del Condado de San Diego	
Población (2010)	3 155 070	Población (2010)	3 095 313
Hombres	50.54%	Hombres	50.20%
Tijuana	1 559 683	Población fronteriza binacional	6 250 383
Mujeres	49.55%	Mujeres	49.80%
Densidad demográfica por milla cuadrada	44.16	Densidad demográfica por milla cuadrada	748
Edad de la población de 0 a 29	56.20%	Edad de la población de 25 a 54	42.70%
Tasa bruta de natalidad	17.3	Tasa bruta de natalidad (2002)	15.2
Esperanza de vida	76.2	Esperanza de vida	79.4
Nacido en el extranjero	0.41%	Personas nacidas en el extranjero, porcentaje 2008-2012	23.20%
Número total de hogares	858 676	Número total de hogares	1 067 462
Tamaño medio de la familia	3.6	Tamaño medio de la familia	2.82

Fuente: Instituto Nacional de Estadística y Geografía (Inegi, 2013) y Oficina del Censo de los Estados Unidos (s.f.).

Otros indicadores socioeconómicos adicionales muestran que la densidad demográfica promedio por milla cuadrada es mayor en el condado de San Diego que en Baja California, mostrándonos que San Diego es una ciudad urbana que ha atraído población por muchos años, mientras que Baja California, en general, cuenta con una densidad demográfica mucho menor. Sin embargo, el estado ha mostrado un incremento en población desde

la implementación del TLCAN en 1994. Especialmente, la ciudad de Tijuana ha crecido de manera exponencial en los últimos 20 años. Finalmente, el lado mexicano de la frontera muestra una población más joven, algunos de los cuales cruzan la frontera para proporcionar mano de obra en el área de servicios y construcción en San Diego.

En cuanto al perfil económico de ambas ciudades, es importante resaltar que la economía de San Diego se caracteriza por su alta productividad y desarrollo tecnológico. Por otra parte, la economía de la ciudad de Tijuana se basa en las plantas manufactureras de ensamblaje, servicios y turismo, con un nivel más bajo de tecnología y aptitudes dentro de la fuerza laboral. Además, existe una brecha importante entre las actividades económicas de ambas ciudades; en el 2010, el producto interno bruto (PIB) del condado de San Diego fue de \$1 222 500 millones de dólares, mientras que el PIB del estado de Baja California fue significativamente menor con \$26 721 millones de dólares, de los cuales aproximadamente el 40% corresponden al PIB de Tijuana (Tabla 2). Sin embargo, ambas economías se encuentran altamente interconectadas y han creado una región importante de comercio transfronterizo.

Tabla 2: Indicadores económicos de la región de San Diego-Tijuana, 2010

	San Diego	Baja California	Tijuana	San Diego-Tijuana
PIB en millones de dólares	165 912	26 721	10 113	192 633
Fuerza laboral empleada	1 222 500	1 353 025	535 513	2 575 525
Tasa de desempleo	10.5	5.67	5.84	

Fuente: Departamento de Trabajo de los Estados Unidos, Buró de Estadísticas Laborales (s.f.) e Inegi (2009).

Otra diferencia importante se encuentra relacionada con los mercados laborales de esas ciudades. Como resultado de la recesión económica del 2008-2009, la tasa de desempleo de la ciudad de San Diego se incrementó a 10.5%. Ya que la tasa de desempleo de Tijuana no ha sido publicada, la tasa de desempleo para el estado de Baja California puede ser usada como una aproximación, mostrando un incremento menor en el periodo considerado, alcanzando un nivel de 5.7%. Por lo tanto, aunque el ingreso por habitante del estado de Baja California es significativamente menor al de la ciudad vecina de San Diego en el estado de California, Baja California y especialmente la ciudad de Tijuana se encuentran caracterizadas por un alto nivel de empleo generado por las industrias maquiladoras, aunque el nivel salarial y la calidad de los trabajos son significativamente menores a los de San Diego.

Cabe mencionar que un mayor vínculo económico entre California y Baja California tiene que ver con los flujos comerciales intensos entre los dos estados. Alrededor de 16% de las exportaciones de los Estados Unidos a México provienen de California. Además, alrededor de 70% de las exportaciones de California a México pasan por Baja California. Esta actividad es especialmente relevante ya que una parte importante de ese comercio cruza la frontera entre San Diego y Tijuana.²

² Estimaciones propias basadas en información del United States Department of Transportation, Office of the Assistant Secretary for Research and Technology, Bureau of Transportation Statistics, TransBorder Freight Data (s.f.).

El perfil económico de San Diego

La economía de San Diego se caracteriza por el desarrollo de grupos económicos, los cuales son aglomeraciones de industrias y negocios relacionados. Los más importantes de los cuales se encuentran en las áreas de entretenimiento y turismo, así como en las industrias de alta tecnología en comunicaciones, aeroespacial y productos biotecnológicos y biomédicos (Tabla 3). La estructura de la economía se encuentra más bien diversificada y cuenta con otras actividades económicas que son de importancia para las dinámicas de la ciudad. Otros grupos económicos relevantes incluyen el área de publicidad y mercadotecnia, tecnologías limpias y horticultura.

Tabla 3: Empleo laboral en los grupos económicos principales en la ciudad de San Diego, 2010

Entretenimiento y hotelería	149 352
Tecnologías de la información y comunicación	72 049
Aeroespacial, navegación y tecnología marítima	32 099
Biotecnología y farmacéuticos	22 636
Instrumentos y productos biomédicos	12 012
Publicidad y mercadotecnia	11 848
Tecnologías limpias	7 986
Horticultura	6 013
Fabricación avanzada de precisión	4 416
Frutas y vegetales	4 241
Fabricantes de deportes de acción	4 177
Fabricantes de ropa	2 870
Alimentos especiales y micro-cervecerías	1 717

Fuente: San Diego Association for Governments (SANDAG, 2012).

El surgimiento de actividades altamente tecnológicas se ha basado en la expansión de educación superior y gastos de defensa en la ciudad de San Diego. Particularmente, los contratos de defensa han impulsado actividades con procesos innovadores en las industrias aeroespacial, software, comunicaciones, computadoras y de electrónicos entre otros; además, las universidades y los institutos de investigación han sido de gran importancia en el desarrollo de las industrias de biotecnología, biomédicas y farmacéuticas. Estas industrias han dado forma al perfil de la economía de San Diego en la actualidad, y continuarán evolucionando en el futuro (SANDAG, 2012). Otros factores que han tenido un impacto positivo en la competitividad de San Diego se relacionan con su estructura fiscal favorable para los negocios y su suministro de mano de obra tanto calificada, así como menos calificada (Feinberg y Schuck, 2001).

En relación a las actividades comerciales de la ciudad de San Diego, esta se encuentra posicionada en 2011 en el lugar 17 en cuanto a exportaciones en los EE.UU. Su área urbana representa 9.9% de las exportaciones del estado de California (Tabla 4). Adicionalmente, es significativo que las principales exportaciones de la ciudad son de fabricantes de alta tecnología, tales como equipos electrónicos, computadoras y equipo de transporte. El estado de California es uno de los estados de los EE.UU. con los más altos niveles de comercio con México. En este contexto, la región urbana de San Diego también cuenta con México como principal importador de sus fabricaciones, seguido por Canadá, ambas economías pertenecientes al TLCAN.

Tabla 4: Principales exportaciones de San Diego, 2011 (billones de dólares)

Sector	Valor	Porcentaje	Principales países		
			País	Valor	Porcentaje
Bienes manufactureros misceláneos	\$5.0	28.70%	México	\$4.6	26.50%
Productos computacionales y electrónicos	\$2.9	16.40%	Canadá	\$929	5.30%
Maquinaria, excepto electrónica	\$2.8	16.10%	China	\$919	5.30%
Químicos	\$1.8	10.10%	Israel	-	-
Equipo de transporte	\$1.0	6.00%	India	-	-

Fuente: International Trade Administration, Department of Commerce (2011).

La economía emergente de Tijuana

El estado de Baja California y, en particular, las ciudades de Tijuana y Mexicali, se caracterizan por tener una participación importante de la industria manufacturera en el PIB (Tabla 5). El crecimiento de la manufactura se encuentra directamente relacionado con la expansión de las actividades de las maquiladoras en el estado, las cuales se orientan principalmente a la manufactura y al ensamble de insumos temporalmente importados que serán reexportados a los EE.UU. Como resultado, la ciudad de Tijuana tiene una importante interacción con el estado de California, y particularmente con la ciudad de San Diego. La implementación del TLCAN fortaleció de manera significativa las relaciones económicas y sociales con California, basado en las maquiladoras y la producción orientada a la exportación.

Tabla 5: Labor de empleo en las principales actividades económicas de la ciudad de Tijuana, 2014

Total	429 474
Componentes electrónicos, computadoras y equipo de comunicación	45 837
Otras industrias manufactureras	43 682
Servicios de comida y bebidas	25 048
Servicios de apoyo empresarial	22 730
Productos de plástico y hule	17 965
Productos metálicos	17 626
Supermercados y tiendas de artículos de consumo diarios	16 602
Otras industrias manufactureras	12 679
Servicios de reparación y mantenimiento	12 477
Componentes eléctricos y equipo de generación eléctrica	11 269
Producción de muebles	11 188
Servicios educativos	10 267

Fuente: Elaboración propia con información del Inegi(2014).

Adicionalmente, el rápido crecimiento de los sectores manufactureros y de maquila ha tenido efectos importantes en los otros sectores económicos, ya que ha generado ingresos adicionales en las ciudades fronterizas y, por lo tanto, ha incrementado el comercio y las actividades de servicios en la región de la frontera (Mendoza, 2007). En la Tabla 5 se muestra la importancia de las actividades de manufactura en la ciudad de Tijuana, particularmente de componentes electrónicos, computadoras y equipo de comunicación, los cuales concentran la mayor parte de la mano de obra con 45 837 trabajadores. Otras actividades de manufactura importantes que exhiben partes relativamente grandes de empleo en la ciudad son las áreas de fabricación de componentes electrónicos, equipo generador de energía y muebles. Además, Tijuana se caracteriza por actividades económicas que tienen que ver con el área de servicios y comercio. Por ejemplo comida y bebidas cuentan con la mayor cantidad de empleados en el sector de servicios con 25 048 trabajadores, seguidos por los servicios de apoyo empresarial, supermercados y tiendas de artículos de conveniencia y servicios de reparación y mantenimiento. En adición a las actividades manufactureras, el efecto de la economía de California y sus mercados potenciales han fomentado el turismo y los sectores de servicios, atrayendo una cantidad importante de gente a la costa de Baja California.

Las relaciones económicas de San Diego-Tijuana

Aspectos metodológicos

El objetivo del estudio es entender cuáles son los factores determinantes en el desarrollo de las organizaciones enfocadas al incremento de relaciones económicas y al crecimiento de la frontera. Para poder proporcionar un contexto económico de los cambios en la región fronteriza, se presenta un análisis de la estructura y de las tendencias de las relaciones económicas entre San Diego y Tijuana. La sincronización creciente de la actividad económica en ambos lados se documenta estimando el componente cíclico del PIB de la región binacional. Asimismo, con el objetivo de entender a los actores y sus visiones y los esfuerzos para desarrollar actividades económicas se hicieron entrevistas estructuradas. La información resultante fue usada para el análisis de los factores económicos que determinan la expansión de las organizaciones económicas en la frontera, sus desafíos, y los logros de los accionistas considerados en la muestra de este estudio. Al usar la información de las entrevistas, se construyó una base de datos con aspectos económicos que son considerados centrales para las actividades desarrolladas en la frontera. Esta técnica analítica es útil para estudiar el contexto organizacional, y no afecta necesariamente cualquier otro supuesto establecido previamente en la investigación. Como resultado, puede respaldar los resultados con datos fidedignos usados en el análisis del efecto de la integración económica y de una sincronización de ciclos económicos en el desarrollo de la cooperación económica fronteriza y gobernanza en la frontera entre San Diego y Tijuana (Schmidt, 2004).

Las entrevistas siguieron un patrón de preguntas basadas en los descubrimientos teóricos y empíricos en cuanto al proceso de integración económica y a las organizaciones transfronterizas. Como resultado, cada entrevista consistió de un grupo de preguntas estructuradas en torno a los siguientes temas: personal, experiencia, objetivos organizacionales, logros de la organización, obstáculos para la administración de gobernanza y cooperación fronteriza, identificación de los actores principales, propuestas para mejorar la cooperación y gobernanza transfronteriza, reflexiones acerca de la frontera, opiniones acerca del TLCAN y su impacto en la economía de la región fronteriza.

Manufactura y comercio

La interacción entre las dos ciudades fronterizas se incrementó considerablemente desde la apertura de la economía mexicana en la década de los años ochenta y particularmente después del establecimiento del TLCAN. Inicialmente, se desarrolló un canal principal para la interacción económica mediante la IED destinada al establecimiento de maquiladoras (plantas propiedad de los EE.UU. en México que importan insumos que son ensamblados por trabajadores con salarios menores y convertidos en productos que serán reexportados a los EE.UU.). Como resultado, en el 2010, el estado de Baja California recibió \$815.6 millones de dólares de IED, con 88.5% de esos provenientes de los EE.UU. (Tabla 6). Por lo tanto, la IED y el comercio han sido los motores de la integración económica de California y Baja California y han contribuido al delineamiento del perfil de la región fronteriza binacional.

Tabla 6: Inversión Extranjera Directa por país de origen en Baja California, 2010 (Millones de dólares)

País	IED	%
EE.UU.	721.45	88.5%
México / EE.UU.	3.81	0.5%
Japón	4.66	0.6%
Canadá	2.65	0.3%
China	17.25	2.1%
Corea	46.62	5.7%
Taiwán	11.94	1.5%
Otros	0.44	0.1%
Francia	6.77	0.8%
Total	815.6	100%

Fuente: Secretaría de Desarrollo Económico de Baja California (Sedeco, s.f.).

La expansión de las actividades manufactureras basadas en maquiladoras en el lado de Tijuana ha promovido también el crecimiento del empleo en fábricas en el lado de San Diego. Sin embargo, es importante indicar que la importancia de la manufactura en el total de empleo es menor en San Diego. Por ejemplo, en el 2011, los trabajadores en este sector únicamente justificaron el 9.3% del total de empleos en el condado de San Diego. Por otra parte, en Baja California el empleo en el sector manufacturero alcanzó 21.5% en el 2010 (Tabla 7). Estos indicadores muestran la importancia del sector manufacturero en Tijuana y reflejan el comercio industrial vertical y la expansión de las actividades de maquila con empresas de EE.UU., Japón, Taiwán y Corea del Sur (Sony, Samsung, Kenworth, LG, entre otras) que buscan las ventajas comparativas de salarios bajos y la proximidad al mercado estadounidense.

Tabla 7: Principales porcentajes de las actividades económicas del PIB en Baja California, 2010

Construcción	8.71%
Manufactura	21.50%
Comida	4.13%
Textiles	4.84%
Maquinaria y equipo	9.14%
Comercio	17.50%
Bienes raíces	11.83%

Fuente: Elaboración propia con datos del Inegi (s.f.).

Un impacto de esta interacción en las actividades de manufactura entre San Diego y Tijuana se deriva del intenso nivel de transporte de carga entre las dos ciudades. El valor del comercio de carga en el puerto fronterizo de Mesa de Otay se incrementó de 20.03 mil millones de dólares a 29.46 mil millones de dólares entre 2004 y 2014.³

Por otra parte, la región ha experimentado un rápido crecimiento en negocios, en relaciones sociales, familiares y culturales, las cuales han promovido la expansión de los cruces fronterizos de cada lado de la frontera. Como resultado ha ocurrido una explosión de cruces en la frontera en los últimos diez años; en el 2004 hubieron 10 577 148 cruces vehiculares en la frontera en el puerto de entrada de Mesa de Otay y 21 116 089 en San Ysidro; en el 2014 las cifras se incrementaron a 12 040 318 y 43 733 555 respectivamente. Con respecto a los cruces en la frontera peatonal, el puerto de San Ysidro, el cual es el principal acceso peatonal de ambas ciudades, mostró un incremento de 7 925 371 a 12 486 850 cruces en el mismo periodo.

La intensidad de los cruces fronterizos entre San Diego-Tijuana —uno de los puertos internacionales más conglomerados del mundo— se realizan principalmente por motivos de compras, trabajo, visita de familiares y turismo. Con respecto a compras, se ha indicado anteriormente que, históricamente, y debido a las diferencias en calidad, variedad y precio, los consumidores mexicanos de Tijuana con salarios medios o altos y pasaportes tienden a cruzar la frontera con el fin de obtener mercancías y entretenimiento (Muria y Chávez, 2011).

Otras actividades económicas que han impactado la integración de la región de la frontera se encuentran relacionadas con la expansión del sector de salud. Las ciudades fronterizas mexicanas y particularmente Tijuana, han experimentado un incremento en servicios de salud ofrecidos a consumidores americanos que han cruzado la frontera para adquirir dichos servicios a menor precio que en EE.UU. (Vargas-Hernández y Reza, 2010).

Integración económica y el ciclo económico en la frontera de San Diego-Tijuana

Las regiones fronterizas que han experimentado integración económica se han convertido en vínculos importantes entre los mercados domésticos y externos. Desde este punto de vista, es claro que la integración económica representa un impacto importante y directo en las regiones fronterizas y en las áreas urbanas. Sin embargo, dependiendo de las circunstancias específicas de la frontera, las regiones fronterizas reciben diferentes impactos en cuanto a integración económica (Niebuhr y Stiller, 2002).

La teoría económica ha estudiado diferentes ángulos de cómo la integración económica ha afectado a las regiones fronterizas. Por una parte, el impacto espacial de la integración analiza los costos comerciales y su efecto en los reajustes regionales; por otro lado, la teoría de la localización y los modelos de la geografía económica han indicado que el comercio entre dos países vecinos puede promover el desarrollo de aglomeraciones de fábricas al cambiar la orientación interior a una orientación exterior de producción. Además, los estudios empíricos han remarcado la importancia de las ventajas de los precios de las regiones fronterizas cuando el comercio se incrementa entre dos países vecinos.

³ United States Department of Transportation (s.f.).

En el caso de la integración económica entre México y los EE.UU., varios autores (Krugman, 1991 y Hanson, 1996), han indicado que la integración comercial ha afectado más intensamente la actividad económica a nivel fronterizo. La reducción de tarifas y los menores costos de mano de obra derivados de la proximidad relativa de los mercados transfronterizos han atraído las inversiones extranjeras directas y el comercio de los mismos. Los autores argumentan que la economía doméstica mexicana relativamente pequeña cambió de doméstica a estar enfocada en un patrón de exportaciones en crecimiento para así acceder a los mercados más grandes de los EE.UU. Además, la integración económica también ha tenido un impacto en la sincronización de los ciclos económicos cuando las barreras comerciales se reducen. Por lo tanto, el aumento comercial ha jugado un papel en la coordinación de las políticas macroeconómicas y, en la región fronteriza, en la especialización de las actividades económicas orientadas a los mercados externos.

En el caso de la frontera de los EE.UU. y México, la integración económica de los años recientes ha afectado las actividades económicas nacionales y regionales, y generado condiciones cíclicas a corto plazo que han impactado la economía a nivel fronterizo. Particularmente, una cantidad de estudios han encontrado efectos de los impactos a los ciclos económicos en el consumo de energía eléctrica para fines comerciales y en el flujo de vehículos de carga que cruzan la frontera (Fullerton, 2003). Adicionalmente, se ha demostrado que existe una sincronización en los ciclos económicos del PIB de los estados de la frontera de EE.UU. y México (Mendoza, 2013). Como consecuencia de un componente cíclico similar en las series del PIB de San Diego y Tijuana, los movimientos en la tasa de desempleo son aproximadamente paralelos en ambos lados de la región fronteriza. Por lo tanto, los cambios en las variables macroeconómicas de la región binacional indican que los estados fronterizos del norte de México han sido afectados de manera importante por la actividad económica de los estados fronterizos del sur de los EE.UU.

Es posible aplicar estimaciones estadísticas al grado de sincronización de los ciclos empresariales de San Diego y del estado de Baja California durante el periodo de 2003-2013. Considerando que la ciudad de Tijuana concentra alrededor de 50% de la población económicamente activa, los resultados muestran evidencia adicional del grado de integración de las dos ciudades fronterizas.

Para poder determinar el grado de correlación del ciclo económico para ambas economías locales de manera inicial, se aplicó el filtro Hodrick-Prescott a los componentes cíclicos de las series de las actividades económicas consideradas; subsecuentemente se estimaron los coeficientes de correlación. Los resultados mostraron que ambos PIB, el de San Diego y el de Baja California, presentan una correlación alta y positiva de 0.94 (Tabla 8). Además, es evidente que la volatilidad de los componentes cíclicos de Baja California es mayor que la volatilidad del PIB de San Diego de 1.67.

La alta correlación entre los PIBs de la región fronteriza se encuentra relacionada con la variedad de actividades económicas con interconexiones en ambos lados de la frontera. Particularmente, los sectores de transporte y manufactura exhibieron una alta correlación con el PIB de San Diego ayudando a la percepción de que el comercio y la inversión entre San Diego y el estado de Baja California se están volviendo una fuente importante de crecimiento en la ciudad de Tijuana. El coeficiente de volatilidad muestra que estos dos sectores son más volátiles que el PIB en Baja California. En relación al sector de servicios, el subsector de hotelería y restaurantes ha tenido una correlación alta y positiva con el PIB de San Diego; sin embargo, el subsector de bienes raíces no presenta una alta correlación, probablemente porque la expansión más importante está relacionada con más proyectos de vivienda que bienes raíces para turismo.

Tabla 8: Correlación de los componentes cíclicos del PIB de los sectores económicos principales de San Diego y Baja California

	Correlaciones	Volatilidad
	San Diego PIB	
Baja California-PIB	0.9414	1.672474
Baja California-manufactura	0.894	2.186358
Baja California-electrónicos	0.558	3.151106
Baja California-hotelería y restaurantes	0.889	3.103914
Baja California-transporte	0.950	2.610027
Baja California-bienes raíces	0.348	0.662782
	San Diego sector manufacturero	
Baja California-sector manufacturero	0.277	1.519828
Baja California-electrónicos	0.262	2.190465
Baja California-transporte	0.422	1.814339

Fuente: Elaboración propia con datos del Inegi (s.f.) y Bureau of Economic Analysis, United States Department of Commerce (2015).

Finalmente, se estimaron las correlaciones para corroborar el efecto del PIB de San Diego en la manufactura del estado de Baja California (Figura 1). Los resultados mostraron correlaciones positivas pero bajas entre este sector y el subsector de electrónicos, el cual es una actividad de manufactura importante en la ciudad de Tijuana. La explicación se basa en el hecho de que el sector manufacturero en Tijuana se encuentra más relacionado a la inversión de las economías de Asia que utilizan la proximidad de la ciudad como una manera de reducir los costos de transporte. Por esa razón, la economía de San Diego y del estado de Baja California se encuentra integrada en el comercio, servicios y las actividades de manufactura, particularmente las relacionadas con la industria maquiladora (Figura 2). Por lo tanto, la sincronización de los ciclos económicos de San Diego y del estado de Baja California ha creado *un espacio* de oportunidad para el desarrollo de la cooperación de las organizaciones empresariales en ambos lados de la frontera.

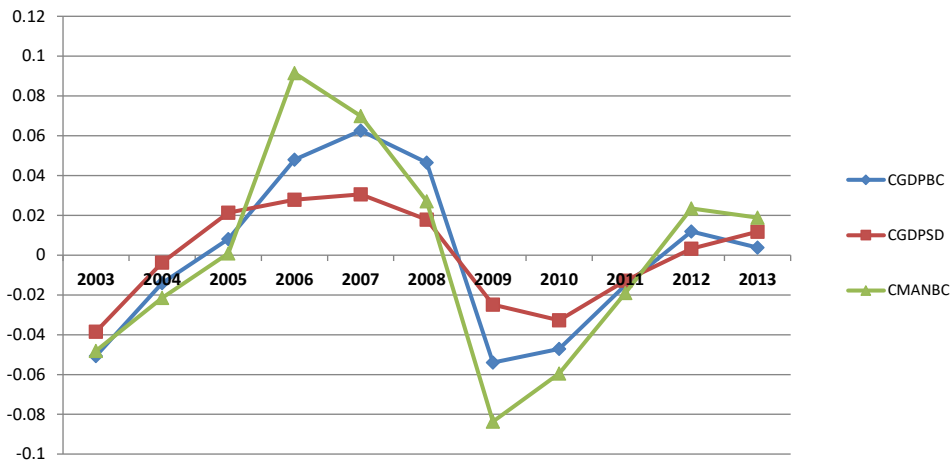
Figura 1: Componentes cíclicos del PIB de San Diego y subsectores económicos de Baja California, 2003-2013



Nota: CGDPSD=GDP(PIB) de San Diego, CRELSTABC=real estate subsector of Baja California (subsector de bienes raíces de Baja California), CSERVTRAN= transport subsector of Baja California (subsector de transporte de Baja California), CLODRESBC=lodging and restaurant services subsectors of Baja California (subsectores de hotelería y restaurantes de Baja California).

Fuente: Elaboración propia con datos del Inegi (s.f.) y Bureau of Economic Analysis, United States Department of Commerce (2015).

Figura 2: Componentes cíclicos del PIB del sector manufacturero de San Diego y Baja California, 2003-2013



Note: CGDPBC=GDP(PIB) Baja California, CGDPSD=GDP(PIB) de San Diego, CMANBC=*manufacturing sector of Baja California* (Sector manufacturero de Baja California).

Fuente: Elaboración propia con datos del Inegi (s.f.) y Bureau of Economic Analysis, United States Department of Commerce (2015).

Relaciones fronterizas y organizaciones económicas en la región de San Diego-Tijuana

La región binacional de San Diego-Tijuana no se encuentra exenta de los problemas derivados de las desigualdades en cuanto a salarios y equipamiento en infraestructuras entre las dos ciudades. Adicionalmente, la integración económica creciente alentada por la implementación del TLCAN ha agregado nuevas complicaciones relacionadas a cuestiones del medio ambiente, inmigración y administración de recursos (Brunet-Jailly, Payan y Sawchuk, 2008).

En consecuencia, existen ahora desafíos que fueron impuestos tanto por las diferencias en desarrollo económico de las dos ciudades y por la necesidad de interacción regional o binacional en cuanto a actividades económicas, infraestructura de comunicaciones, problemas del medio ambiente, materia de salud y proyectos sociales, educativos y culturales. Para poder lidiar con estos desafíos, las acciones destinadas a la promoción y mejoramiento de la cooperación y gobernanza transfronteriza se han tornado primordiales.

Aunque las relaciones económicas entre San Diego y Tijuana son predominantes en la interacción continua de la región fronteriza, el marco general de esta región muestra vínculos importantes adicionales entre Tijuana y las ciudades del sur del condado de San Diego (San Ysidro, Chula Vista y South San Diego). Esto es causado por la importante expansión de la población hispana y mexicana en el condado y sus efectos en la población de San Diego, pero aún más importante, los fuertes vínculos comerciales y económicos, han impulsado el desarrollo de conexiones económicas y empresariales de segmentos importantes de la población en la región fronteriza.

Los diversos desafíos asociados con las intensas relaciones económicas dentro de la región fronteriza han impulsado el surgimiento y desarrollo de diferentes tipos de organizaciones transfronterizas, especialmente desde los años noventa. Sin embargo, los avances para desarrollar un regionalismo basado en la idea de una región transfronteriza mucho mayor con intereses comunes ha enfrentado desafíos y obstáculos importantes (Taylor, 2007).

Inicialmente, el interés en la planeación transfronteriza surgió durante los años sesenta cuando el *Border Area Plan* fue establecido en San Diego. Durante mediados de los años setenta el fortalecimiento de los vínculos entre las dos ciudades alentó nuevas iniciativas para reunir organizaciones públicas y privadas, lo cual resultaría en conferencias y reuniones más frecuentes para la planeación del desarrollo de infraestructura en la región fronteriza. Ejemplos de esto son los planes para la expansión de la línea de carro de San Diego a San Ysidro, y la expansión de las oficinas aduaneras en la frontera. Durante los años noventa se presentó un nuevo auge en el desarrollo de nuevos planes para mejorar el área fronteriza de las dos ciudades. Destaca la iniciativa llamada SANDAG, establecida en 1996, y su Committee on Binational Regional Opportunities [Comité Binacional sobre Oportunidades Regionales] (COBRO, por sus siglas en inglés) el cual incluye oficiales seleccionados y representativos de organizaciones académicas, de negocios y de la comunidad (SANDAG, 2015). El objetivo principal del comité es la coordinación de la planeación para la investigación de una cuenca hidrográfica, energía, transporte, recolección de información, medio ambiente y otros asuntos relacionados a la frontera, presentes en la región.

Los eventos del 11 de septiembre del 2001 tuvieron un impacto negativo en la integración económica de los EE.UU. y México. En el caso de la región fronteriza de San Diego-Tijuana, tanto accionistas privados como públicos se vieron limitados con la continuación del plan y promover diversos proyectos para así lograr el nuevo objetivo de asegurar la frontera (Herzog y Sohn, 2014). El enfoque del gobierno federal fue redirigido al mejoramiento del sistema de seguridad de la frontera de México y EE.UU. al incrementar los recursos financieros gastados en la construcción de 670 millas de valla fronteriza, mayor personal del Departamento de Seguridad Nacional, y tecnología adicional mejorada para vigilancia (Koslowski, 2011).

La cooperación y gobernanza en la región fronteriza de San Diego-Tijuana ha sido sujeta, por una parte, al efecto de la expansión de la aplicación fronteriza, y por la otra, al aumento de la integración económica por el establecimiento del TLCAN (Ackerman, 2011). Por lo tanto, la frontera entre San Diego y Tijuana ha sido el escenario de un conflicto entre seguridad nacional y el surgimiento y fortalecimiento de fuerzas económicas de globalización y liberalización de los mercados, los cuales tienden a impulsar la integración de regiones e interacciones económicas en la frontera.

En este contexto, tanto las organizaciones gubernamentales como civiles tienen que lidiar con el control de flujo restrictivo de la frontera que ha limitado los intercambios económicos, sociales, medioambientales y culturales. Por lo tanto, las actividades de comercio y de inversión se encuentran restringidas por el ambiente económico, social y político y por los choques externos asociados con las recesiones económicas internacionales que han alentado la cooperación y gobernanza transfronteriza. Ya que las economías de los estados fronterizos de EE.UU. y de México se encuentran integradas, cualquier recesión económica en Estados Unidos se transmite rápidamente y afectan las principales variables económicas de los estados vecinos en México (Mendoza, 2013).

Organizaciones económicas en la región fronteriza de San Diego-Tijuana

Para poder entender cómo las fuerzas económicas de integración de la región fronteriza han impulsado e influenciado el desarrollo de negocios y accionistas económicos, se entrevistó a representantes de once organizaciones empresariales y gubernamentales. Las cinco organizaciones empresariales consideradas fueron: Smart Border Coalition, Mexico Business Center of San Diego Regional Chamber of Commerce, Consejo de Desarrollo Económico de Tijuana (CDT), San Ysidro Chamber of Commerce and the Economic and Industrial Development of Tijuana DEITA-EDC (Tabla 9). En términos generales, estas organizaciones reúnen a las principales comunidades académicas, empresariales y civiles de ambos lados de la región fronteriza de San Diego-Tijuana para desarrollar bases de datos y eventos especiales y programas para la promoción del crecimiento económico de la economía transfronteriza. Estas son organizaciones sin fines de lucro financiadas por los gobiernos estatales y municipales y por el sector privado. Entre sus actividades realizan proyectos de planeación e implementación para el desarrollo urbano y así apoyar el crecimiento económico y social. De las seis organizaciones dos son de Tijuana, dos de San Diego y dos son binacionales.

Tabla 9: Accionistas entrevistados de San Diego-Tijuana

Accionistas entrevistados	Descripción	Área	Sector	Origen
1. Smart Border Coalition	Catalizador para reunir a las principales comunidades académicas, empresariales y civiles de ambos lados de la región internacional de San Diego/Tijuana para así desarrollar bases de datos y eventos especiales y programas para la promoción del crecimiento de la economía transfronteriza.	Empresarial	Privado	Binacional
2. San Diego Association of Governments, SANDAG	Agencia de planeación regional. Asociación de 18 ciudades y gobiernos del condado de la región de San Diego.	Gubernamental	Público	Americano
3. Consejo de Desarrollo Económico de Tijuana (CDT)	Organización sin fines de lucro financiada por los gobiernos estatales y municipales y por el sector privado. Planeación del proyecto e implementación para el desarrollo de la ciudad.	Empresarial	Público y privado	Mexicano
4. Desarrollo Económico e Industrial de Tijuana DEITAC-EDC	Organización sin fines de lucro formada por compañías mexicanas y americanas que proporcionan servicios de información al sector empresarial.	Empresarial	Privado	Binacional
5. Mexico Business Center of San Diego Regional Chamber of Commerce	Ofrece actividades empresariales y discusiones que se centran en el comercio transfronterizo, presencia internacional y las oportunidades económicas.	Empresarial	Privado	Americano
6. San Ysidro Chamber of Commerce	Creado para apoyar el crecimiento económico y social de sus miembros mediante redes de trabajo, concienciación pública y promociones de la comunidad.	Empresarial	Privado	Americano
7. Asuntos Binacionales, xx Ayuntamiento de Tijuana	Ayuntamiento de Tijuana.	Gubernamental	Público	Mexicano
8. Consulado General de México en San Diego	La representación diplomática de México o el puesto consular en San Diego.	Gubernamental	Público	Mexicano
9. Asuntos Binacionales, ciudad de San Diego	Ayuntamiento municipal de San Diego.	Gubernamental	Público	Americano
10. Secretaría de Relaciones Exteriores de México	Para ampliar y fortalecer las relaciones políticas, económicas, culturales y de cooperación con todas las regiones.	Gubernamental	Público	Mexicano
11. Asuntos Binacionales, Estado de Baja California	Esta área pertenece al gobierno del estado de Baja California y vincula a los actores e intereses entre California y Baja California en asuntos económicos, sociales, políticos, culturales y académicos.	Gubernamental	Público	Mexicano

Fuente: Elaboración propia con información obtenida de las entrevistas con los actores.

Los principales objetivos de los actores de EE.UU. son las redes de trabajo, el reconocimiento público y las promociones de la comunidad que generan oportunidades para participar en actividades y discusiones que se enfocan en el comercio transfronterizo, la presencia internacional y las oportunidades económicas que apoyan al crecimiento económico y social de sus miembros. Del lado mexicano, los actores son organizaciones sin fines de lucro financiadas por los gobiernos estatales y municipales, y por el sector privado (CDT). Sus objetivos son el planeamiento e implementación para el desarrollo de la ciudad y la vinculación de actores e intereses entre California y Baja California en cuanto a los asuntos económicos. Particularmente, la organización promueve áreas tales como infraestructura, educación, medio ambiente, industria y servicios.

Es importante remarcar la importancia de la organización binacional llamada *Smart Border Coalition*. La organización se describe como un facilitador que ayuda a coordinar a los líderes de San Diego y Tijuana e incluye a miembros de compañías tales como SIMNSA *Health Care*, *Kiocera*, *Sempre*, *RA Capitol Advisors*, supermercados *Calimax*, Grupo ATISA y *Solar Turbines Caterpillar*. También acoge instituciones públicas como el Presidente Municipal de Tijuana, el Alcalde de San Diego y los Consulados de México y de EE.UU. Sus objetivos son el reunir a las comunidades académicas, empresariales y civiles de ambos lados de la región internacional de San Diego-Tijuana para desarrollar bases de datos y posiciones en cuanto a políticas, realizar eventos especiales y programas, y fomentar el crecimiento de la economía transfronteriza.

Con respecto a las seis organizaciones gubernamentales orientadas a promover el desarrollo económico, las siguientes tres son las más importantes: *San Diego Association of Governments (SANDAG)*, Asuntos Binacionales del Estado de Baja California y los Asuntos Binacionales de Tijuana, xx Ayuntamiento. Estos tipos de unidades gubernamentales se encuentran destinadas a la promoción del desarrollo económico en la región fronteriza. En el lado de los EE.UU., las organizaciones que destacan son las del Ayuntamiento de San Diego y la *Regional Planning Agency* de la Asociación de 19 ciudades y condados y SANDAG. En particular, SANDAG tiene un programa orientado a la promoción del desarrollo económico por la frontera, cuenta además con un Comité de Frontera, el cual proporciona vigilancia para las actividades de planeamiento que afectan las fronteras de la región de San Diego con representantes de las ciudades en el condado de San Diego y la ciudad de Tijuana y el estado de Baja California. Sus principales objetivos son coordinar la planeación y entrega de proyectos para la infraestructura de transporte y para mejorar el movimiento eficiente de personas, bienes y servicios entre los Estados Unidos y México.

Otros actores entrevistados fueron la Cámara de Comercio de San Ysidro y el Centro Empresarial de México. La primera organización fue creada para apoyar el crecimiento económico y social de sus miembros mediante las redes de trabajo, reconocimiento del público y promociones de la comunidad. En el lado de Tijuana, una de las organizaciones gubernamentales que destaca es la oficina de Asuntos Binacionales del estado de Baja California, la cual vincula a los actores y sus intereses entre California y Baja California en asuntos económicos, sociales, políticos, culturales y académicos. Otra organización importante es la DEITAC, una institución orientada a la asistencia de compañías tanto foráneas como mexicanas que se encuentran planeando actividades empresariales en y desde México, y encontrar alianzas dispuestas a conducir sus negocios con el lado mexicano. Adicionalmente, las compañías mexicanas pueden ser apoyadas en cuanto a la promoción de sus productos en mercados internacionales al usar el Listado Clasificado en Directorios y una Página Web de Directorio.

Visiones y logros de la economía de la frontera

Aspectos metodológicos

El objeto de estudio es entender cuáles son los factores determinantes para el desarrollo de organizaciones enfocadas al aumento de las relaciones económicas y al crecimiento en la frontera. Se aplicaron entrevistas semiestructuradas para obtener información del análisis de los factores económicos que determinan la expansión de las organizaciones económicas en la frontera, sus desafíos, y los logros de los actores considerados en la muestra de este estudio. Al usar la información de las entrevistas se construyó una base de datos para estudiar los aspectos económicos que son considerados primordiales para las actividades que se están desarrollando en la frontera. Esta técnica analítica es de utilidad para estudiar el contexto organizacional, y no necesariamente afecta cualquier suposición realizada previamente en la investigación. Como resultado, puede apoyar los resultados de información fidedigna usada en el análisis del efecto de la integración económica y la sincronización de los ciclos económicos en el desarrollo de la cooperación y gobernanza económica transfronteriza en la frontera entre San Diego y Tijuana (Schmidt, 2004).

Las entrevistas siguieron un patrón de preguntas basadas en descubrimientos empíricos y teóricos relacionados al proceso de la integración económica y a las organizaciones transfronterizas. Como resultado, cada entrevista consistió de un grupo de preguntas estructuradas entorno a los siguientes temas: experiencia personal, objetivos organizacionales, logros de la organización, obstáculos para la administración de la cooperación y gobernanza fronteriza, identificación de los principales actores, propuestas para la mejora de la cooperación y la gobernanza transfronteriza, reflexiones acerca de la frontera, opiniones acerca del TLCAN y su impacto en la economía de la región fronteriza.

Tratado de Libre Comercio de América del Norte, sincronización empresarial y el surgimiento de las organizaciones económicas

Así como se mencionó anteriormente, la proximidad geográfica permitió relaciones económicas más cercanas en la frontera entre los Estados Unidos y México. Con la implementación del TLCAN en 1994, la sincronización del ciclo empresarial entre los países al nivel regional se intensificó de manera importante. Tanto la IED como el comercio han sido impulsados de manera significativa por el TLCAN, el cual ha fortalecido los vínculos económicos ya existentes entre San Diego y Tijuana; este tratado se ha convertido en un choque externo importante en la región que ha impulsado la formación de organizaciones económicas en la región fronteriza.

En cuanto a las visiones de la frontera, algunas organizaciones para el desarrollo económico consideran la frontera como una “Mega-región” que contrasta con el concepto de los gobiernos nacionales de Estados Unidos y México. El gobierno de los Estados Unidos ha creado una frontera que se basa en el criterio de seguridad nacional, incrementando los obstáculos para el paso en la frontera y alejándose de la visión integrada de una región fronteriza económicamente vinculada, estimulada por los actores locales.

Para aquellos actores que apoyan las actividades empresariales y económicas de la frontera, el TLCAN ha respaldado el comercio transfronterizo en la región, especialmente

para compañías con operaciones en ambos lados de la frontera. Según una organización empresarial “cuando el TLCAN fue firmado, las industrias de la frontera eran principalmente maquiladoras; sin embargo, con el paso del tiempo, algunas de ellas se han transformado en plantas manufactureras de segunda y tercera generación.”

Sin embargo, para otros tipos de cooperación transfronteriza relacionada con temas sociales, culturales y del medio ambiente, los acuerdos paralelos y el Comité para la Cooperación de América del Norte que fueron creados para contrarrestar los efectos dañinos del TLCAN en las comunidades y en el medio ambiente, no han funcionado de manera correcta. Estos acuerdos y comisiones cuentan con recursos insuficientes y sus recomendaciones no han tenido respuestas por parte del gobierno federal.

Capacidades organizacionales

Las organizaciones privadas se encuentran generalmente organizadas con Mesas Directivas y Consejos y organizadas por comercio estratégico y planes de negocios. Algunas organizaciones binacionales incluyen tanto a miembros empresariales superiores de México como de Estados Unidos, de compañías que tienen plantas en ambos lados de la frontera. También existe un comité laboral con accionistas que son oficiales gubernamentales de ambos lados de la frontera.

En cuanto al CDT, la asamblea general es presidida por el presidente municipal de Tijuana y el representante de la Secretaría de Desarrollo Económico de la ciudad es el secretario. El gobierno de Tijuana cuenta con una gran importancia para la organización porque, aunque no es una institución oficial, el CDT recibe fondos de los gobiernos locales para la administración de diferentes proyectos.

Generalmente, el impacto de las capacidades organizacionales se relaciona con la cantidad de fondos financieros recibidos por los miembros de los gobiernos locales en ambos lados de la frontera. Los recursos también son usados para la promoción de proyectos de infraestructura tales como el puerto de entrada Otay 2 (Centro Empresarial de México) y también para promover a los sectores económicos como aparatos médicos y fabricantes de aviones (DEITAC). Por lo tanto, se puede concluir que las organizaciones en ambos lados de la frontera buscan mejorar la infraestructura económica para permitir un comercio, inversiones y flujo de personas más intensos entre las dos áreas urbanas en la frontera y para impulsar las actividades económicas para hacer uso de la proximidad geográfica y de los bajos salarios provistos por la ciudad de Tijuana y el capital y tecnología provista por la economía de San Diego.

Logros de las organizaciones económicas en la región fronteriza

Los actores han generado logros importantes que se han concentrado en el campo económico. Como resultado de sus esfuerzos se han alcanzado una variedad de objetivos. Con respecto a los proyectos de infraestructura, el nuevo puerto de entrada llamado El Chaparral en San Ysidro fue construido como un segundo puerto de entrada en Otay y ha sido promovido a nivel local binacional. Además, varios eventos internacionales han tomado lugar, tales como Tijuana Innovadora, con el propósito de promover alianzas que benefician a los residentes de ambos lados de la frontera.

Un segundo logro importante de esta cooperación empresarial tiene que ver con el desarrollo del puente internacional que conecta el aeropuerto de Tijuana con los Estados Unidos, llamado la *Puerta de las Californias*. Con apoyo de la *Smart Border Coalition*, el desarrollo

se planeó para ser terminado en el 2015 y fue fundado con las inversiones de ambos lados de la frontera en colaboración con el Grupo Aeroportuario del Pacífico, el cual es la empresa que administra el aeropuerto de Tijuana. Este proyecto agregará a la interacción económica entre San Diego y Tijuana al proporcionar una oportunidad para expandir el número de vuelos tanto para San Diego como para Tijuana. Estas instalaciones incluyen áreas para pasajeros e invitados, tiendas, comida y bebidas, y estacionamiento por poco y largo plazo y una oficina de la aduana de los Estados Unidos y Patrulla Fronteriza.

En términos de los logros legislativos, la Iniciativa del Senado 12228 fue patrocinada por actores locales con el objetivo de obtener fondos financieros para la infraestructura fronteriza para así apoyar a los negocios ubicados en el área. Adicionalmente, varios acuerdos han sido firmados para promover la colaboración entre las cámaras de comercio regionales. Un aspecto central de la administración transfronteriza se encuentra relacionado con la cooperación binacional para el desarrollo de infraestructura. Junto con el cabildeo tanto en San Diego como en Tijuana (CDT) y en el nivel federal se han tomado por organizaciones americanas, mexicanas y binacionales para establecer y operar un ferrocarril que cruzará la frontera entre San Diego y Tijuana.

Por lo tanto, los principales proyectos en la región fronteriza se han establecido principalmente para coordinar acción para desarrollar infraestructura y para impulsar nuevas inversiones en Tijuana, y así aprovechar costos más bajos derivados de la proximidad con el mercado de los Estados Unidos y los salarios relativamente menores pagados en Tijuana. En particular, se han realizado esfuerzos importantes en áreas como las industrias de electrónicos, energía, automotriz y aeroespacial.

Desafíos y obstáculos para el manejo de la cooperación transfronteriza

La sincronización económica empresarial de los EE.UU. y de México implica que las recesiones económicas de los Estados Unidos pueden causar impactos importantes negativos en la dinámica de las actividades económicas las cuales se encuentran vinculadas a esa economía, tales como la IED, las industrias de exportación de manufactura y el comercio. Como resultado, la crisis de la economía de los Estados Unidos en 2008-2009 redujo severamente la actividad económica en la región fronteriza y alentó la consolidación de organizaciones económicas.

Dentro de este contexto, los actores indicaron que los obstáculos adicionales para las organizaciones económicas han sido la falta de acuerdos de vigilancia, proyectos y programas debido a los cambios de los gobiernos locales y federales. Las negociaciones que impactan a la frontera son realizadas en Washington D.C. y en la ciudad de México, pero existe una falta de conocimiento por parte de las agencias gubernamentales acerca de las cuestiones y problemas de las fronteras locales. Los actores locales no tienen el poder de decisión ya que la frontera es dominio federal el cual se encuentra estrechamente vinculado a la cuestión de seguridad nacional en los Estados Unidos, en donde los actores locales no cuentan con mucha influencia.

Otros obstáculos importantes mencionados por los actores son la percepción de violencia en el lado mexicano de la frontera, las “advertencias” a los habitantes americanos de no viajar a Baja California, las largas demoras diarias al cruzar la frontera que hacen que se incrementen los costos dentro de la economía local, las barreras del idioma y la falta de conocimiento acerca de las prácticas culturales en ambos lados de la frontera.

Por otra parte, algunos actores reconocen que la frontera es una región en donde dos culturas y dos sistemas diferentes de pensamiento se encuentran y se apartan. Asimismo,

es una región fronteriza que es altamente desigual y en donde la brecha económica es grande. Finalmente, por otra parte, la región fronteriza comparte ecosistemas y por otra la actividad económica de la industria maquiladora. Esto requiere de una importante cooperación transfronteriza para resolver el conflicto de intereses que pueden surgir en relación a la contaminación de esa industria.

Propuestas para la mejora de la cooperación fronteriza

Los actores americanos consideraron que sería importante contar con un representante en México, para así apoyar a las compañías americanas a promover el crecimiento económico en el lado mexicano de la frontera. Indicaron que es importante que las economías en ambos lados de la frontera tengan crecimiento económico para así incrementar la actividad empresarial en la región fronteriza en su totalidad. Otra cuestión de importancia para el incremento de la cooperación y gobernanza fronteriza tiene que ver con el mejoramiento de la eficiencia del cruce fronterizo. En relación a esto, se puede realizar una propuesta para incrementar la entrada rápida a los puertos de acceso, tales como SENTRY y *Ready Lane*. También se podría implementar un programa para desarrollar licencias de conducir mejoradas con chips de radio frecuencia, similares a lo que se ha implementado en Canadá.

En el lado mexicano, los actores consideraron que la “mentalidad” fronteriza debería incorporarse por los funcionarios mexicanos; el presidente municipal de Tijuana debería crear una Oficina Pública Fronteriza. Es necesario que ambos gobiernos locales lleguen a acuerdos que permitan a la gente moverse de un lado de la frontera al otro de una manera rápida y más fácil. Además, un aspecto relevante de la cooperación en la frontera tiene que ver con el intercambio de estudiantes en ambos países.

Los actores que representan las asociaciones económicas consideran que la cooperación empresarial podría surgir del desarrollo de empresas integradas, tales como “CareFusion” la cual es una empresa con oficinas corporativas en San Diego y una planta manufacturera en Tijuana. Otra propuesta que se encuentra relacionada al desarrollo económico en la región fronteriza es el establecimiento de un “fondo de migración” el cual podría ser usado para apoyar a los migrantes en retorno a su país. Los recursos financieros serían usados para cubrir los costos de proporcionar refugio y ayuda a los migrantes para regresar a sus regiones de origen en México y podría ser fundada tanto por el gobierno local como federal.

En resumen, las propuestas para una mejor cooperación económica se encuentran concentradas en la resolución de los problemas de cruce fronterizo que hacen más lenta la posibilidad de tener mejores flujos de capital, mercancías y trabajo, así como el desarrollo de proyectos estratégicos para mejorar las condiciones económicas que impulsarían las actividades empresariales. Por lo tanto, la posibilidad de una cooperación transfronteriza sólida se encuentra íntimamente relacionada a la cooperación y sincronización de los agentes públicos federales y locales y de las organizaciones y negocios privados, con el objetivo de hacer la frontera más eficiente en términos de flujos económicos que vinculen a ambos lados de la frontera.

Conclusiones

La tendencia hacia la integración económica entre los Estados Unidos y México ha afectado las relaciones económicas y sociales en la región fronteriza. Dado el tamaño de la economía de California y su interacción económica con Baja California, la cual

va en aumento, la frontera de San Diego-Tijuana se ha vuelto una de las regiones más importantes con relaciones económicas transfronterizas.

El proceso de integración económica ha creado una región en donde, por una parte, la ciudad de San Diego se especializa en actividades de alta tecnología y, por otra parte, Tijuana proporciona mano de obra con habilidades laborales limitadas, manufactura y servicios. Sin embargo, el nivel de desarrollo de ambas ciudades muestra diferencias y asimetrías notables a nivel económico, político y cultural. Dentro de este contexto, la frontera se ha vuelto un lugar poroso con un flujo intenso de trabajadores, inversiones y comercio. El incremento de actividades empresariales ha creado una frontera borrosa desde una perspectiva económica.

Las correlaciones estadísticas de los componentes cíclicos del PIB y otros indicadores macroeconómicos de San Diego y Baja California, fueron estimados. Los resultados mostraron correlaciones positivas en los indicadores económicos mexicanos, como PIB, fábricas y el sector de servicios con el PIB de San Diego, y también una alta volatilidad en el lado mexicano. Se puede concluir que la intensidad de las actividades económicas en la frontera tiene interconexiones en ambos lados. Particularmente, los sectores de transporte y manufactura se encuentran estrechamente relacionados con la actividad económica de San Diego.

La sincronización de los ciclos empresariales de las dos ciudades fronterizas ha sido la principal fuerza que fomenta la creación de organizaciones empresariales. Las organizaciones económicas surgieron en ambas ciudades y en algunos casos fueron creadas como organizaciones binacionales. El desarrollo de esas organizaciones cumple con la necesidad de cooperación en áreas económicas y proyectos de infraestructura que contribuyen al desarrollo económico en ambos lados de la frontera.

Las organizaciones privadas se encuentran generalmente organizadas por los miembros de las compañías que tienen actividades económicas en ambos lados de la frontera, con la participación de oficiales gubernamentales de ambos lados de la frontera. El impacto regional de estas organizaciones se encuentra relacionado con su capacidad para la administración de negocios y con los fondos financieros de las organizaciones. Los principales logros han ocurrido en el área de desarrollo de infraestructura económica. El efecto positivo de estas mejoras se relaciona con la facilitación del comercio, inversiones y del flujo de personas entre estas dos áreas urbanas de la frontera.

Se puede concluir que la cooperación transfronteriza se encuentra predominantemente controlada por los gobiernos estatales y federales de ambos lados de la frontera. Sin embargo, los principales logros de la cooperación transfronteriza se han alcanzado mediante organizaciones privadas locales. Por lo tanto, la perspectiva de mejorar el desarrollo económico en gran medida depende tanto de la posibilidad de una mayor participación de los gobiernos federales como del impulso creciente de las organizaciones regionales.

Referencias

- Ackerman, E. (2011). NAFTA and gatekeeper: A theoretical assessment of border enforcement in the era of the neoliberal State. *Journal of Sociology*, 55, 40-56.
- Alegría, T. (1990). Ciudad y transmigración en la frontera norte de México con los EUA. *Frontera Norte*, 2(4), 7-47.
- Anderson, B. J. (2003). The U.S.-Mexico border: a half century of change. *The Social Science Journal*, 40(4), 535-554.

- Brunet-Jailly, E., Payan, T. y Sawchuk, G. (2008). *The emergence of cross-border regions along the Mexican-US border and in Europe: Lessons for Canada* (Working Paper Series 35). Canadá: Government of Canada, Policy Research Initiative.
- Bureau of Economic Analysis, United States Department of Commerce. (2015). *Economic growth widespread across metropolitan areas in 2014*. Recuperado de http://bea.gov/newsreleases/regional/gdp_metro/gdp_metro_newsrelease.htm
- Chang-Hee, C. B. (2005). Tijuana-San Diego: Globalization and the transborder metropolis. En H. W. Richardson y C. Bae (Edits.), *Globalization and urban development* (pp. 181-195). Nueva York, Estados Unidos: Springer.
- Feinberg, R. E. y Schuck, G. (2001). *San Diego, Baja California and globalization: Coming from behind*. Los Ángeles, Estados Unidos: Pacific Council on International Policy.
- Fullerton T. M. (2003). Recent trends in border economics. *The Social Science Journal*, 40(4), 583-592.
- Hanson G. (1996). Localization economies, vertical organization, and trade. *American Economic Review*, 86(5), 1266-1278.
- Herzog, L. A. y Sohn, C. (2014). *The cross-border metropolis in a global age: A conceptual model and empirical evidence from the U.S.-Mexico and European border regions*. Recuperado de <http://www.tandfonline.com/10.1080/13600826.2014.948539>
- Instituto Nacional de Estadística y Geografía (Inegi). (2009). *Encuesta nacional de ocupación y empleo (ENOE) población de 15 años y más edad*. Recuperado de <http://www.beta.Inegi.org.mx/proyectos/enchogares/regulares/enoe/>
- Instituto Nacional de Estadística y Geografía (Inegi). (2013). *Censos y conteo de población y vivienda. Serie histórica censal e intercensal, 2010*. Recuperado de http://www.Inegi.org.mx/est/lista_cubos/consulta.aspx?p=pob&c=6
- Instituto Nacional de Estadística y Geografía (Inegi). (2014). *Censos económicos 2014. Resultados definitivos*. Recuperado de <http://www.Inegi.org.mx/est/contenidos/proyectos/ce/ce2014/default.aspx#Mas>
- Instituto Nacional de Estadística y Geografía (Inegi). (s.f.). *Gross domestic product by state*. Recuperado de <http://www.Inegi.org.mx/sistemas/bie/>
- International Trade Administration, Department of Commerce. (2011). *San Diego-Carlsbad-San Marcos, CA*.
- Kada, N. y Kiy, R. (2004). *Blurred borders: Trans-boundary impacts & solutions in the San Diego-Tijuana border region*. *International Community Foundation*. Recuperado de http://www.borderhealth.org/files/res_874.pdf
- Koslowski, R. (2011). *The evolution of the border controls as a mechanism to prevent illegal immigration*. Recuperado del sitio de internet del Migration Policy Institute <http://www.migrationpolicy.org/research/evolution-US-border-controls-illegal-immigration>
- Krugman, P. (1991). Increasing returns and economic geography. *Journal of Political Economy*, 99(3), 483-499.
- Mendoza, J. E. (2007). Integración económica, ingresos y empleo en las ciudades fronterizas de México y los Estados Unidos en la década de los noventa. En J. E. Mendoza (Coord.), *El TLCAN y la frontera México-Estados Unidos, aspectos económicos* (pp. 17-53). Tijuana, B.C.: El Colef, Miguel Ángel Porrúa.
- Mendoza, J. E. (2013). US-Mexican economic integration and its effects on the unemployment in Mexico's northern border states. *Journal of Borderlands Studies*, 28(1), 93-108.
- Muria, M. y Chavez, S. (2011). Shopping and working in the borderlands: enforcement, surveillance and marketing in Tijuana, Mexico. *Surveillance and Society*, 8(3), 355-373.

- Niebuhr, A. y Stiller, S. (2002). *Integration effects in border regions, a survey of economic theory and empirical studies* (Discussion Paper 179). Alemania: Hamburg Institute of International Economics, HWWA.
- San Diego Association for Governments (SANDAG). (2012). *Traded industry clusters in the San Diego region*. Recuperado de http://www.sandag.org/uploads/publicationid/publicationid_1715_15318.pdf
- San Diego Association for Governments (SANDAG). (2015). *About SANDAG committee on binational regional opportunities*. Recuperado de <http://www.sandag.org/index.asp?committeeid=34&fuseaction=committees.detail>
- Sassen, S. (2000). The global city: Strategic site/new frontier. *American Studies*, 41(2/3), Globalization, Transnationalism, and the End of the American Century (verano/otoño, 2000), 79-95. Recuperado de <http://www.jstor.org/stable/40643231>
- Schmidt, C. (2004). The analysis of semi-structured interviews. En U. Flick, E. V. Kardorff y I. Steinke S. (Eds.), *A companion to qualitative research* (pp. 253-259). Londres: SAGE Publications.
- Secretaría de Desarrollo Económico de Baja California (Sedeco). (s.f.). *Semáforo económico estado de Baja California*. Recuperado de <http://Sedeco.regionescompetitivas.com/Sedeco/>
- Sparrow, G. (2001). San Diego-Tijuana: Not quite a binational city or region. *GeoJournal*, 54(1), 73-83.
- Taylor, L. D. (2007). NGO transborder organizations San Diego-Tijuana and Vancouver-Seattle regions. *Frontera Norte*, 19(37), 35-57.
- United States Census Bureau. (s.f.). *2008-2012 American Community Survey*. Recuperado de <https://www.census.gov/acs/www/data/data-tables-and-tools/index.php>
- United States Department of Labor, Bureau of Labor Statistics. (s.f.). *Bureau of Labor, Databases, Tables & Calculators by Subject*. Recuperado de <http://www.bls.gov/data/#employment>
- United States Department of Transportation, Office of the Assistant Secretary for Research and Technology, Bureau of Transportation Statistics, TransBorder Freight Data. (s.f.). *North American transborder freight data, including port, commodity, or state origin/destination*. Recuperado de http://transborder.bts.gov/programs/international/transborder/TBDR_QA.html
- United States Department of Transportation. (s.f.). *Border crossings/entry data: Time series analysis*. Recuperado de http://transborder.bts.gov/programs/international/transborder/TBDR_BC/TBDR_BCTSA.html
- Vargas-Hernández J. y Reza, N. M. (2010). An exploration of Tijuana-San Diego marketing environment. *International Business Research*, 3(2), 162-168.

Jorge Eduardo Mendoza Cota

Mexicano. Doctor en Economía. Investigador adscrito al Departamento de Estudios Económicos de El Colegio de la Frontera Norte (El Colef). Líneas de investigación: Impactos de la integración económica entre México y Estados Unidos y el fenómeno de la migración. Miembro del Sistema Nacional de Investigadores, nivel 3. Publicaciones recientes: *Economía Regional Moderna: Teoría y Práctica* (2006) y *El TLCAN, la frontera y la integración México-Estados Unidos: Aspectos económicos* (Coord.), (2007).