

# Las elecciones municipales en Baja California: entre el bipartidismo y la alternancia, 1983-2013\*

Municipal Elections in Baja  
California: Between Bipartisanship  
and Alternation, 1983-2013

As eleições municipais em Baja  
California: entre o bipartidarismo e a  
alternância, 1983-2013

## Cómo citar

### este artículo en APA:

López, L; González, R; Corona, J (2016). Las elecciones municipales en Baja California: entre el bipartidismo y la alternancia, 1983-2013. *Analecta política*, 6 (11), 391- 412.

## Recibido:

26 de febrero de 2016

## Aprobado:

22 de junio de 2016

\* Este artículo surgió como parte de la investigación “La construcción de comunidad a partir de la participación social y política en el escenario de la alternancia en Baja California”, cuyo número de registro fue el 326/809 y desarrollada durante el año 2014 por el Cuerpo Académico Comunidades Humanas y Filosofía social, perteneciente a la Facultad de Humanidades y Ciencias Sociales de la Universidad Autónoma de Baja California.

### **LUIS CARLOS LÓPEZ ULLOA**

Doctor en Estudios del Desarrollo Global por la Facultad de Economía y Relaciones Internacionales de la Universidad Autónoma de Baja California. Profesor de tiempo completo en la Facultad de Humanidades y Ciencias Sociales de la UABC, Tijuana, México. Miembro del cuerpo académico “Comunidades humanas y filosofía social”. Correo electrónico: [luis.lopez5@uabc.edu.mx](mailto:luis.lopez5@uabc.edu.mx) / [orcid.org/0000-0002-9981-2177](https://orcid.org/0000-0002-9981-2177). Dirección postal: Calzada Tecnológico #14418, Delegación Otay, Tijuana, México.

### **ROSA MARÍA GONZÁLEZ CORONA**

Doctora en Ciencias Sociales por el Colegio de la Frontera Norte. Profesora de tiempo completo en la Facultad de Humanidades y Ciencias Sociales de la Universidad Autónoma de Baja California, Tijuana, México. Miembro del cuerpo académico “Comunidades humanas y filosofía social”. Correo electrónico: [rosa.maria.gonzalez.corona@uabc.edu.mx](mailto:rosa.maria.gonzalez.corona@uabc.edu.mx) / [orcid.org/0000-0002-5181-9433](https://orcid.org/0000-0002-5181-9433). Dirección postal: Calzada Tecnológico #14418, Delegación Otay, Tijuana, México.

### **JOSÉ LUIS CORONA NEGRETE**

Licenciado en Historia por la Facultad de Humanidades y Ciencias Sociales de la Universidad Autónoma de Baja California. Docente en nivel secundaria en UNIFRONT. Correo electrónico: [jlcorona@colef.mx](mailto:jlcorona@colef.mx) / [orcid.org/000-0001-5230-6181](https://orcid.org/000-0001-5230-6181). Dirección postal: Calzada Tecnológico #14418, Delegación Otay, Tijuana, México.



## **Resumen**

En el artículo se elabora un recuento de los resultados electorales de las elecciones municipales en Baja California entre 1983 y 2013 a través del análisis cuantitativo, en el contexto de la apertura política en México a partir de los años ochenta. Se analiza el proceso de consolidación del bipartidismo en la entidad y cómo la alternancia se volvió parte de la normalidad electoral a partir de 1983. Los resultados demuestran que tanto el Partido Revolucionario Institucional como el Partido Acción Nacional han terminado por concentrar los votos emitidos en los procesos electorales.

#### **Palabras clave:**

Participación política, elecciones, partido político, instituciones políticas, sistema electoral.



## Abstract

The aim of the paper is to present a quantitative analysis of the elections results in the municipalities of Baja California between 1983 and 2013, within the context of Political Opening in Mexico that began in the 80's. It analyzes the process of consolidation of bipartisanship in the State as well as the way in which political alternation became a regular situation for elections since 1983. Results show that both the Institutional Revolutionary Party [Partido Revolucionario Institucional –PRI–] and the National Action Party [Partido Acción Nacional –PAN–] have concentrated most of the votes in the elections.

### **Key words:**

Political Participation, Elections, Political Party, Political Institutions, Electoral Systems.

## Resumo

Neste artigo é elaborada uma recontagem dos resultados eleitorais das eleições municipais em Baja California entre 1983 e 2013, através da análise quantitativa, no contexto da abertura política no México a partir dos anos 80. É analisado o processo de consolidação do bipartidarismo na entidade e a forma em que a alternância virou parte da normalidade eleitoral a partir de 1983. Os resultados mostram que tanto o Partido Revolucionário Institucional, como o Partido de Ação Nacional acabaram concentrando os votos emitidos nos processos eleitorais.

### **Palavras-chave:**

Participação política, eleições, partido político, instituições políticas, sistema eleitoral.

## Introducción

La llegada a la gubernatura de Baja California de Ernesto Ruffo Appel, como candidato del Partido Acción Nacional (PAN), en la elección de 1989, ha puesto a ese Estado como un escenario de observación en los estudios electorales en México y como referente de la alternancia política. Visto a la distancia, ese año ha significado un referente necesario en la historia política y electoral del país. El propósito del presente artículo es hacer algunos aportes desde lo local para los estudios electorales y una mayor comprensión de los escenarios políticos del noroeste mexicano.

Una vez que el PAN ganó puestos de elección popular en el norte de México durante la década de los 80, los resultados electorales abrieron posibilidades de estudio con el reacomodo y redistribución del poder entre el Partido Revolucionario Institucional (PRI) y los partidos de oposición. Baja California se ha puesto como un objeto de estudio por ser uno de los primeros escenarios en los que la alternancia política se ha convertido en parte de la realidad social y electoral. En virtud de esto, el presente artículo pretende hacer un análisis de la alternancia que surgió en la entidad con las elecciones municipales, las cuales anteceden lo sucedido en 1989 y que abona a su entendimiento.

Las gráficas presentadas fueron elaboradas sobre el análisis cuantitativo de los resultados electorales en las elecciones municipales de Baja California, y se tomó como punto de inicio el proceso electoral de 1983 hasta 2013, con el fin de entender cómo se desarrolló el proceso de democratización que la sociedad reclamaba a inicios de los años 80, y el posterior tránsito a la consolidación del bipartidismo entre el PRI y el PAN en las elecciones municipales, particularmente desde 1989. Hay que agregar que, si bien desde 1953 había un bipartidismo entre el PRI y el PAN producto de los procesos electorales, fue en 1983 cuando en Ensenada se registró la primera alternancia entre el PRI y el Partido Socialista de los Trabajadores (PST). En 1986 en ese mismo municipio se concretaría una segunda alternancia entre el PST y el PAN. Desde estos antecedentes a la fecha esta condición se podría pensar como elemento precursor de los resultados electorales en Baja California, en la que actualmente en todos sus municipios se ha vivido la alternancia, así como en el Congreso estatal, no así en el caso de la gubernatura, que está en control del PAN desde 1989.

## Marco teórico

Para comprender claramente la consolidación del bipartidismo en alternancia en Baja California, habría que manifestar que esta condición en el escenario político-electoral en la entidad es producto del fortalecimiento de las instituciones electorales en el país y también de la participación de los votantes en las urnas, quienes al sufragar establecen la distribución del poder entre los partidos políticos que participan en las elecciones. Habría que incorporar a esta reflexión lo señalado por Méndez de Hoyos (2003), quien afirma que al cambiar la normatividad electoral federal y local entre 1990 y 1996: “el control del gobierno sobre las elecciones comenzó a limitarse” (2003, p. 139). De ahí que, como señalan Mora & Guerrero (2010, p. 111), conforme se fueron aprobando reglas que democratizaron los procesos electorales, la presencia de los partidos como actores fundamentales de la lucha electoral fue cobrando más importancia. Ante estas condiciones, Baja California se pondría como un ejemplo de que la oposición tendrá una alta competitividad electoral, particularmente por las primeras alternancias en las elecciones municipales.

En cuanto a la alternancia de 1989 en Baja California<sup>1</sup>, Ugalde (2012) señala en su obra *Por una democracia eficaz. Radiografía de un sistema político estacado, 1977-2012* que en la década de los 80 habría cambios profundos en el escenario político en el país:

[...] la transición a la democracia (alternancia) produciría grandes cambios en los escenarios políticos, los cuales iniciaron con el reconocimiento de parte del régimen a los triunfos de los opositores en las elecciones municipales. Cuando el PAN ganó la primera gubernatura, en 1989, la tesis centrípeta cobró aún más credibilidad. (p. 62)

Para Espinoza Valle (2003) la alternancia produjo cambios considerables en la lógica de gobierno dentro de las instituciones públicas, pues considera que “[...] la llegada del PAN al poder trajo como consecuencia un cambio importante en la relación entre sociedad y gobierno” (p. 13). Es decir, lo sucedido en Ensenada en 1983 vino a abrir la puerta, de manera gradual, a que en el resto de los municipios del Estado también se viviera el fenómeno de la alternancia. Esto comenzará a ser muy recurrente, sobre todo con la elección de 1989 en la entidad.

---

1 Podemos entender la alternancia como el cambio del partido gobernante, mientras que la transición implica no solo la alternancia, sino también un cambio en el régimen político, jurídico e institucional.

En el escenario de la alternancia, el PRI quedará al margen en los aparatos locales de gobierno, al menos de manera temporal. La alternancia de 1989 provocó que el PRI entrara en una crisis en virtud de la desconexión de ese partido como “actor eje de la red corporativa del sistema político mexicano” (Guillén López, 1993, p. 47). Es decir, el PRI enfrenta dos problemas: primero, la competitividad electoral que comienza a representar el PAN y, segundo, el rompimiento del antiguo sistema corporativo que limita su capacidad electoral.

A través del análisis cuantitativo de los resultados electorales en las elecciones de municipales en Baja California entre 1983 y 2013, estaremos en posibilidad de argumentar que la alternancia política en el Estado se ha consolidado en un contexto de competitividad electoral y el bipartidismo entre el PRI y el PAN.

Para González Alcocer (2001) la explicación de la alternancia en Baja California tiene al menos tres factores:

El desarrollo de una sociedad predominantemente urbana, más informada y menos sujeta a los controles y medios de coacción política tradicionales; el ascenso electoral del PAN en la entidad y en el resto del país; desde principios de los ochenta, cuando se consideró como una alternativa de poder frente al PRI que respondía cada vez menos a sus aspiraciones, y el capital político acumulado por el PAN desde hace varias décadas, actuando en condiciones favorables al cambio, en virtud de su oferta de campaña a una población desilusionada por la corrupción de gobiernos anteriores. (pp. 84-85)

Por su parte, Ugalde (2012) explica detalladamente que en México se han aplicado tres ciclos de modernización. El primero de ellos se da con el triunfo del liberalismo en el siglo XIX, el segundo comienza con el establecimiento del presidencialismo mexicano surgido a finales de los años 30 y, el tercero, con la reforma política de 1977 durante el sexenio del presidente José López Portillo, y la reforma económica impulsada por el presidente Miguel de la Madrid en 1982. Según este autor, el gran problema del sistema político mexicano es la legitimidad perdida por parte del nacionalismo revolucionario. Destaca que la tercera modernización cambió las prioridades nacionales y, en consecuencia, los orígenes de la legitimidad.

[...] a partir de los años ochenta surge la demanda de dar más voz a segmentos de la sociedad que rechazaban el intento unificador del nacionalismo revolucionario y exigían democracia electoral, garantía para las libertades de expresión y asociación, y protección de los derechos humanos. (Ugalde, 2012, p. 40)

Es precisamente en este tercer ciclo de modernización, iniciado con la reforma política de 1977 que tenía como intención ampliar el pluralismo político, y que el sistema de partidos pudiera incorporar a la derecha y a la izquierda (Ugalde, 2012, p. 34). De esta reforma surgen el Partido Comunista Mexicano, el Socialista de los Trabajadores, el Revolucionario de los Trabajadores, y el Mexicano de los Trabajadores (Ugalde, 2012, p. 35). En tanto, Mora & Guerrero (2010) consideran que la incorporación de la ciudadanía a los partidos y a los procesos electorales puede explicarse porque la reforma de 1977, abrió espacio de participación en el escenario político nacional a nuevos actores y grupos sociales. Es decir, la reforma abonó a la democratización en tanto permitió que diversas demandas sociales tuvieran en los partidos políticos una vía de manifestación para integrar “(...) proyectos de nación que contaran con el respaldo de la ciudadanía. (Mora & Guerrero, 2010, p. 110).

Para explicar la alta presencia electoral del PRI, Flores (2010) considera que ese partido fue hegemónico en México desde su fundación y hasta el año 2000 porque debía sus bases sociales al corporativismo, mientras que el PAN solo estaba en posibilidad de representar la agenda de un sector empresarial. Aclara que en el sistema de partidos en México no había posibilidad de la alternancia, dado que:

El PRI se erigía como el centro de la acción política, y el reto de los partidos se encontraban subordinados a él. Sin embargo, esto no implica que no hubiera una representación política genuina. Es pertinente señalar que la hegemonía adquirida por el PRI se debe no tanto al hecho de que haya nacido en el poder, sino a las bases sociales que, durante varias décadas, logró representar mediante la ideología seguida y las políticas instauradas en su gobierno. Con el PAN sucedió algo semejante, en el contexto anterior aparece como uno de los partidos subordinados, pero, de todos los partidos de oposición, era el único que aglutinaba en sus filas, que representaba, a un sector de la población perfectamente identificado. (2010, p. 92)

Con el objeto de elaborar un análisis cuantitativo más sólido de los resultados electorales en los municipios de Baja California, consideramos necesario incorporar los criterios clasificatorios del formato de los sistemas locales de partidos que propone Pacheco Méndez (2000), en su artículo “De la hegemonía a la regionalización electoral: el sistema de partidos en México, 1979-1997”. En este artículo la autora establece que “cuando el PRI dejó de monopolizar el acceso al poder, dejó de ser el único espacio de negociación y control de las fuerzas políticas locales; así, la erosión electoral priísta aceleró la expresión abierta de las tensiones regionales” (p. 364). Afirma también que la antigua hegemonía del PRI ahora ha sido sustituida por una dinámica bipartidista, que en el norte de México se mani-

fiesta en el binomio PRI-PAN y en el sur con el binomio PRI-Partido de la Revolución Democrática. Para Pacheco Méndez (2000), esta combinación local en los procesos electorales en México se resume de la siguiente manera: “dicho proceso puede ser denominado regionalización electoral, para aludir a la fragmentación del sistema de partidos en diversas ‘partes’ de lo que antes se constituía como una entidad política cohesionada (el sistema de partido hegemónico)” (p. 365).

Adicionalmente, Pacheco Méndez (2000) afirma que desde los años 80 hay en México un brote contestatario por parte de grupos locales contra la hegemonía priísta, “y más tarde mostró un ascenso constante de la participación ciudadana en los comicios estatales y municipales y un importante reacomodo de las preferencias electorales a favor del PAN y el PRD, en detrimento del PRI” (p. 374). Para el caso de Baja California, este reacomodo se va a hacer evidente con los resultados que el PAN comenzará a mostrar en las elecciones de municipales, muy particularmente desde 1986.

## Metodología

Para la obtención de datos de los resultados electorales, se utilizaron dos fuentes oficiales. En primer lugar, para 1998 a 2013 se recuperaron los resultados de las elecciones del sitio web del Instituto Estatal Electoral y de Participación Ciudadana de Baja California<sup>2</sup>. En segundo lugar, para las elecciones de 1983 a 1995 fue necesario consultar la obra *Las elecciones locales en Baja California y su contexto sociodemográfico: 1953-1995*, publicado por el Consejo Estatal de Población, perteneciente al poder ejecutivo del Estado.

Para el análisis de datos se elaboraron gráficas para cada elección de los cinco municipios de Baja California, durante el período de estudio. En la primera parte del análisis se muestra en números relativos los resultados obtenidos por el PAN y el PRI para cada municipio. En la segunda, se muestra el número de alternancias durante el período observado en todos los municipios del Estado; en la tercera

---

2 En la sección de Referencias el lector puede verificar los diversos links en los que se ubican los resultados electorales a los que nos referimos. Encontrará que el actual Instituto Estatal Electoral y de Participación ciudadana antes llevaba el nombre de Instituto Estatal Electoral y antes de ello, Comisión Estatal Electoral.



parte, se muestran los resultados porcentuales obtenidos por ambos partidos en todas las elecciones municipales. Finalmente, se muestran los porcentajes obtenidos por el PAN y el PRI en las elecciones de gobernador.

Con el propósito de ir más allá del análisis de estadística descriptiva, recurrimos a Pacheco Méndez (2000, p. 389), quien explica que el fin del monopolio electoral del PRI permite comprender seis formatos o subsistemas de partidos en las entidades federativas en México, a saber: 1) PRI con hegemonía fuerte; 2) PRI hegemónico con tendencia panista; 3) PRI hegemónico con tendencia perredista; 4) Bipartidismo PRI-PAN; 5) el bipartidismo PRI-PRD, y 6) el tripartidismo. Tomando en cuenta estos subsistemas, estamos en posibilidad de analizar las elecciones municipales en Baja California.

Para comprender de manera más óptima estas categorías, hay que incorporar el concepto de competitividad que propone Méndez de Hoyos (2003), quien afirma “(...) la competitividad electoral muestra qué tan fuertes son los partidos por el porcentaje de votos y números de posiciones (cargos o curules) conquistadas en una elección determinada” (p. 146). Utilizamos únicamente el indicador denominado *margen de victoria*, que se define como la distancia porcentual entre el primero y segundo partido, que nos permite analizar la competitividad electoral en los municipios de Baja California (Méndez de Hoyos, 2003, p. 147).

## Resultados

Baja California tiene un lugar relevante en los estudios electorales por ser la entidad en la que se reconoció por primera vez la victoria de un candidato opositor a un gobierno estatal. Sin embargo, esta circunstancia ha opacado en buena medida la revisión más detallada en las elecciones de cada municipio. El análisis cuantitativo de los resultados electorales de cada municipio permitirá identificar cuántos casos hay para estudiar, realizar una sumatoria del número de alternancias por municipio y en el Estado, para comprobar que el bipartidismo entre el PRI y el PAN, establecido desde 1953, sufrirá una primera interrupción con el triunfo del PST en la elección municipal de Ensenada en 1983. De ahí que la alternancia se ha establecido como parte del comportamiento bipartidista en Baja California hasta la fecha. Para explicarlo se presentan los resultados en las elecciones municipales en Baja California para cada uno de los cinco municipios, a saber, Ensenada, Mexicali, Tijuana, Tecate y el reciente municipio de Playas de Rosarito.

## Ensenada, la participación cívica y el inicio de la alternancia

Como ya se señaló, 1983 marca el punto de partida del declive de la hegemonía electoral que el PRI había consolidado en el Estado de Baja California desde 1953. En la elección de 1983, David Ojeda se presentó como el candidato del PST, y se debió reconocer su victoria en la elección de alcalde en el municipio de Ensenada. Según Álvarez Enríquez, la candidatura de David Ojeda<sup>3</sup> fue exitosa porque supo aprovechar las diferencias dentro del PRI en ese municipio (Álvarez Enríquez, 2001, p. 20). Este suceso marcó el inicio de la alternancia en el Estado.

La gráfica 1 muestra el bipartidismo dominante en las elecciones municipales entre 1986-2013 en el municipio de Ensenada. En 1986, año de la elección intermedia del gobierno de Xicoténcatl Leyva Mortera, como gobernador de Baja California, el PAN presentó a Ernesto Ruffo Appel como candidato a alcalde de Ensenada y ahí se marca la segunda alternancia municipal con la primera victoria municipal panista en el Estado. En la elección de 1998 el PRI nuevamente recuperó la alcaldía, que luego alternó con Acción Nacional en 2001<sup>4</sup>. El PRI volvió a ganar la elección en 2010, cuando Enrique Pelayo ganó la alcaldía de manera amplia con el 47.01% de los votos, frente al 31.67% del candidato panista. En 2013, Gilberto Hirata Chico ocupó la alcaldía de Ensenada para la coalición Compromiso por Baja California (CCBC)<sup>5</sup>.

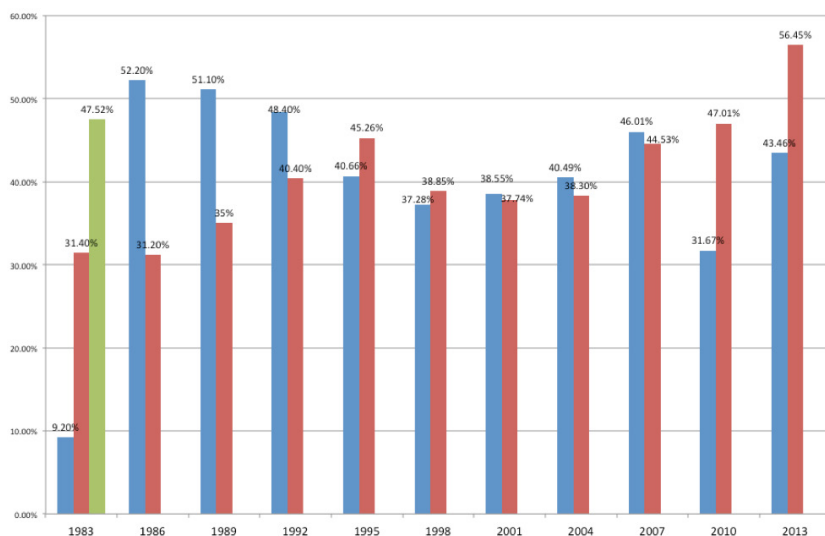
---

3 David Ojeda ya había sido alcalde de Ensenada en 1953, con las siglas del PRI.

4 El PAN se acompañó en esta elección por primera vez por el Partido Verde Ecologista de México (PVEM) en la Alianza por Baja California. El fenómeno de las coaliciones electorales ha sido recurrente en el Estado desde esa fecha.

5 La coalición Compromiso por Baja California estuvo integrada por el PRI, el PVEM, el Partido del Trabajo (PT) y el Partido Encuentro Social (PES).

**Gráfica 1.** Elección de Muncipe en Ensenada 1983-2013



Fuente: Elaboración propia con base en Instituto Estatal Electoral y de Participación Ciudadana de Baja California 1998-2013; Consejo Estatal de Población.

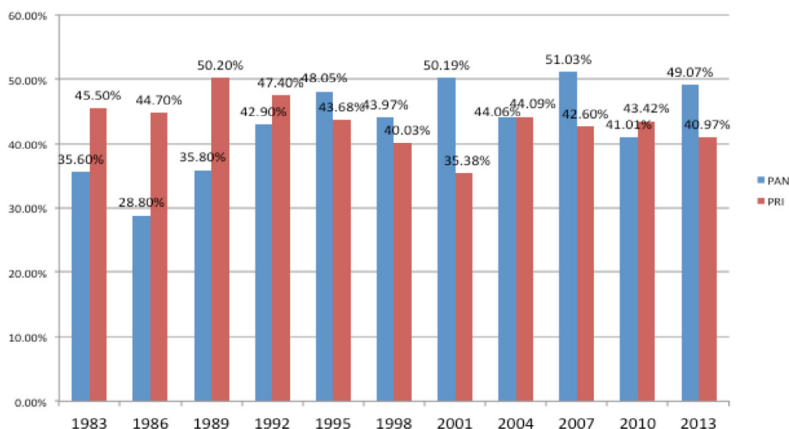
## Mexicali, del Cabildo Popular a la repetición de candidaturas

Si en Ensenada comenzó la alternancia en las elecciones municipales de Baja California, en Mexicali el candidato panista, Eugenio Elorduy Walther, impulsó la instalación del Cabildo Popular de Mexicali en respuesta a lo que él y su partido alegaron como fraude en la elección del 4 de septiembre de 1983. El PRI mantuvo su hegemonía electoral en ese municipio hasta 1995 cuando Eugenio Elorduy Walther, en su segunda candidatura a alcalde por el PAN, quedó en primer lugar de las preferencias electorales.

En 1998 el Arquitecto Víctor Hermosillo Celada refrendó la victoria de Acción Nacional, y hubo un tercer alcalde panista cuando Jaime Díaz Ochoa también fue electo en 001, quien acompañó a Eugenio Elorduy Walther, como candidato a gobernador por el PAN y del Partido Verde Ecologista de México en

esa elección<sup>6</sup>. En 2004<sup>7</sup>, Samuel Ramos, candidato del PRI, ganó la elección y provocó una segunda alternancia después de 1995. En 2007 hubo nuevamente alternancia pues Rodolfo Valdez Gutiérrez, candidato de la Alianza por Baja California<sup>8</sup>, ganó la alcaldía. Luego en 2010, en el año del peor descalabro electoral del PAN en elecciones municipales desde 1989<sup>9</sup>, el PRI recuperó la presidencia municipal y con ello se produjo una cuarta alternancia en Mexicali. En la elección de 2013, Jaime Díaz Ochoa recuperó la alcaldía para la Coalición Unidos por Baja California (AUBC)<sup>10</sup>, con ello se produce una quinta alternancia. En este recuento, la capital del Estado ha visto cinco alternancias en sus elecciones de alcalde. Según la gráfica 2, el PRI ha ganado seis elecciones, mientras el PAN lo ha hecho en cinco elecciones.

**Gráfica 2.** Elección Municipio de Mexicali 1983- 2013.



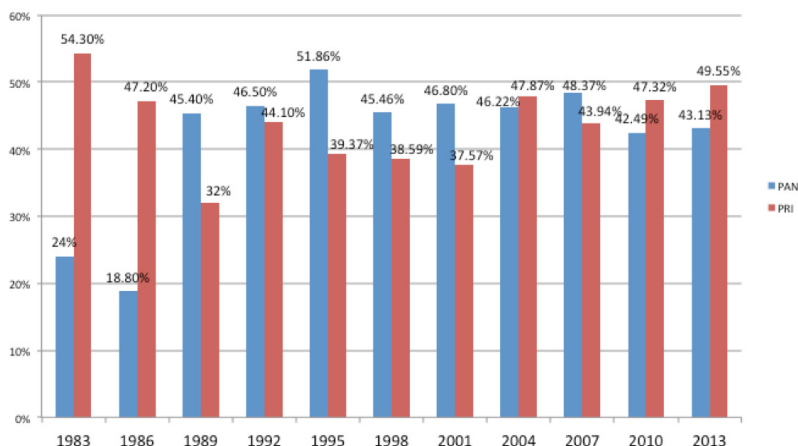
Fuente: Elaboración propia con base en Instituto Estatal Electoral y de Participación Ciudadana de Baja California 1998-2013; Consejo Estatal de Población.

- 6 Este partido actualmente se denomina Partido Verde.
- 7 En 2004, en todos los municipios, excepto en Tijuana, los candidatos a alcalde del PRI se acompañaron del Partido del Trabajo, del Partido Verde y del Partido de Baja California en la Alianza para Vivir Mejor.
- 8 La alianza estuvo integrada por el PAN, el PES y el Partido Nueva Alianza (PANAL).
- 9 Desde la elección de 1989, el PAN había obtenido victorias en los cinco municipios del Estado, en la elección del 2010 no ganó ninguna elección municipal y perdió 14 de las 16 diputaciones locales en juego.
- 10 Esta coalición estuvo integrada por el PAN acompañado por primera vez por el Partido de la Revolución Democrática (PRD), el Partido Nueva Alianza (PANAL) y el Partido Estatal de Baja California (PEBC).

## Tijuana en el camino de la alternancia. De la hegemonía del PRI al PAN

En 1989, Carlos Montejo Favela fue el primer candidato panista en ocupar la alcaldía de Tijuana para el PAN, lo que marcó la primera alternancia en ese municipio. Luego de una fuerte controversia interna en el PAN, Héctor Osuna Jaime ocupó la presidencia municipal y desplazó a Javier Camarena Salinas, del PRI. Según la gráfica 3, en 1995, José Guadalupe Osuna Millán, candidato del PAN sumó 151,854 votos, lo que representa el 51.86% del total de sufragios emitidos para la alcaldía de la ciudad.

**Gráfica 3.** Elección de Múncipe de Tijuana 1983- 2013



Fuente: Elaboración propia con base en Instituto Estatal Electoral y de Participación Ciudadana de Baja California 1998-2013; Consejo Estatal de Población.

En 2001, Jesús González Reyes en contienda electoral con Jaime Martínez Veloz nuevamente refrendó al PAN frente a la alcaldía y extendió a 15 años las administraciones panistas en Tijuana<sup>11</sup>. Fue en la elección de 2004 cuando el predominio panista en la alcaldía de Tijuana terminó pues Jorge Hank Rhon,

<sup>11</sup> Hay que destacar el hecho de que el PAN fue en coalición con el Partido Verde Ecologista de México para replicar la alianza que un año antes llevó a Vicente Fox Quesada a la presidencia de la República.

candidato del PRI, obtuvo la victoria<sup>12</sup>. Para 2007<sup>13</sup>, el PAN repitió la candidatura de Jorge Ramos y ocupó nuevamente la alcaldía, frente a Fernando del Monte, candidato del PRI. Luego en 2010, Carlos Torres Torres fue derrotado por el priísta Carlos Bustamante Anchondo.

En la elección general de 2013, Jorge Astiazarán Orci, candidato de la Coalición Compromiso por Baja California (CCBC) obtuvo la victoria en Tijuana y sumó un 49.55% de los votos emitidos, frente al 43.13% obtenido por Alejandro Monraz Sustaita, candidato de la AUBC.

## Tecate, el último bastión electoral del PRI

En la historia electoral de Baja California, Tecate se distingue por ser un territorio de un claro predominio del PRI. La gráfica 4 nos muestra que el PRI ha ganado en dos ocasiones la elección con casi 30% de ventaja. En 1992, Pablo Contreras Rodríguez, candidato del PAN, ganó la elección por la presidencia municipal inaugurando así las alternancias en ese municipio, además de ser la primera ocasión que ese partido ganaba la elección.

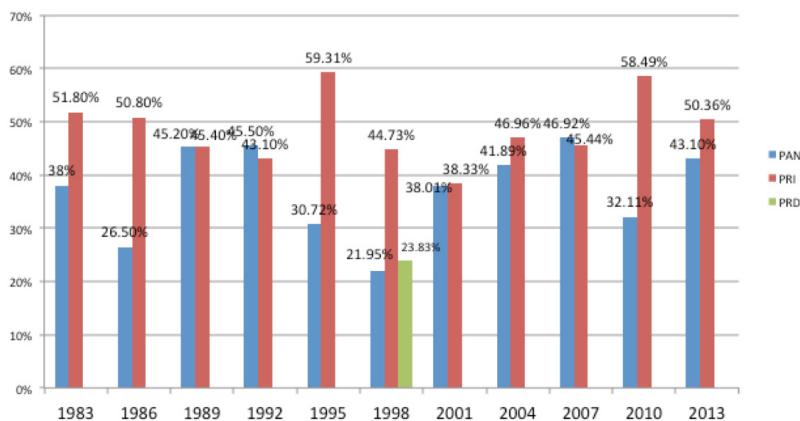
En 1995, el PRI recuperó la posición y desde esa fecha y hasta el 2007 obtuvo cuatro victorias consecutivas. Fue en ese año cuando Donald Peñalosa ganó la presidencia municipal de Tecate como candidato de la alianza por Baja California. En 2010<sup>14</sup>, el PRI recuperó la alcaldía y refrendó su triunfo en 2013, cuando César Moreno derrotó a Patricia Ramírez Pineda, candidata de la alianza Unidos por Baja California.

12 Para las elecciones de 2004, el PRI integró la alianza Para Vivir Mejor con el PT, el Partido de Baja California y el PVEM en los municipios de Mexicali, Tecate, Ensenada y Rosarito, excepto en Tijuana, en el que el Ing. Jorge Hank Rhon fue el candidato únicamente del PRI.

13 En las elecciones de 2007, el PAN fue en la Alianza por Baja California con el PANAL y el Partido Encuentro Social, mientras el PRI conformó la alianza Para que Vivas Mejor con el Partido Verde y el Partido de Baja California.

14 En la elección del 2010, el PRI y el PVEM integraron la Coalición por un Gobierno Responsable (CGR) y presentaron candidatos a las cinco alcaldías, mientras que el PAN, el PANAL y el Partido Encuentro Social integraron la Coalición Alianza por Baja California (CABC) para la misma elección.

**Gráfica 4.** Elección de Muncipe de Tecate



Fuente: Elaboración propia con base en Instituto Estatal Electoral y de Participación Ciudadana de Baja California 1998-2013; Consejo Estatal de Población.

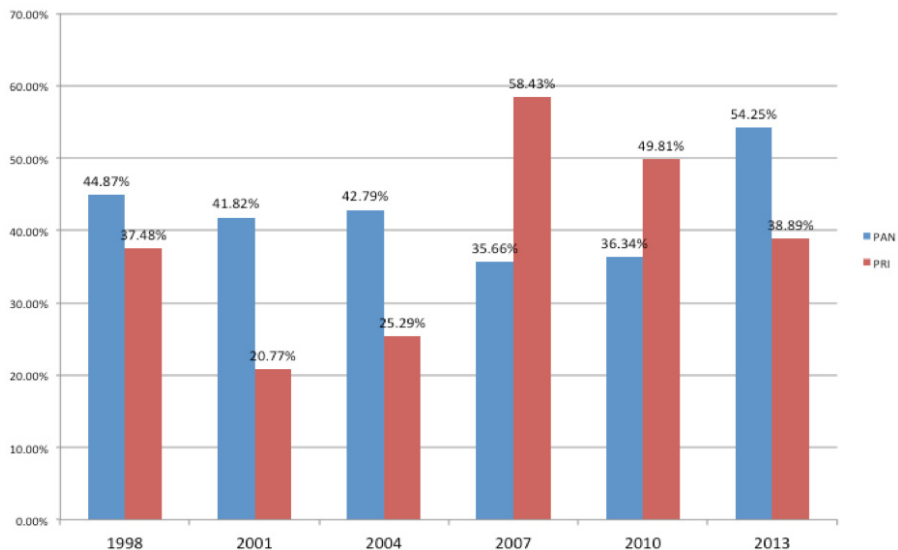
## Playas de Rosarito, una joven democracia

La primera elección que se llevó a cabo en este municipio<sup>15</sup> para elegir a su alcalde se remonta a menos de dos décadas (1998), en ella fue Silvano Abarca Macklis, del PAN, quien presidió la primera alcaldía del recién creado municipio. Posteriormente, en 2007 Hugo Torres Chabert, candidato del PRI, obtuvo la victoria en la elección con el más alto porcentaje entre los resultados electorales de ese municipio, además de interrumpir tres victorias continuas del PAN. De acuerdo con la gráfica 5, el PAN ha logrado cuatro victorias en un total de seis participaciones. Finalmente, en 2013, Silvano Abarca Macklis vuelve a ocupar la alcaldía de Rosarito, con una clara ventaja de más de 5 000 votos frente a su principal competidor<sup>16</sup>.

15 Playas de Rosarito originalmente era una demarcación incluida dentro del territorio del municipio de Tijuana y que mediante un plebiscito, obtuvo el estatus jurídico de municipio en 1995 –el último año de la gubernatura de Ernesto Ruffo Appel–, año en que se formó un Concejo Municipal.

16 En 2013, el PAN, el Partido de la Revolución Democrática, el PANAL y el Partido Estatal de Baja California (PEBC) integraron la alianza Unidos por Baja California, con candidatos comunes para la elección de gobernador, alcaldes, regidores y diputados locales. Destaca esta alianza por replicar la estrategia que tanto el PAN como el PRD aplicaron en las elecciones estatales de 2010 en Sinaloa, Puebla y Oaxaca.

**Gráfica 5.** Elección de Muncípe Playas de Rosarito 1998- 2013.



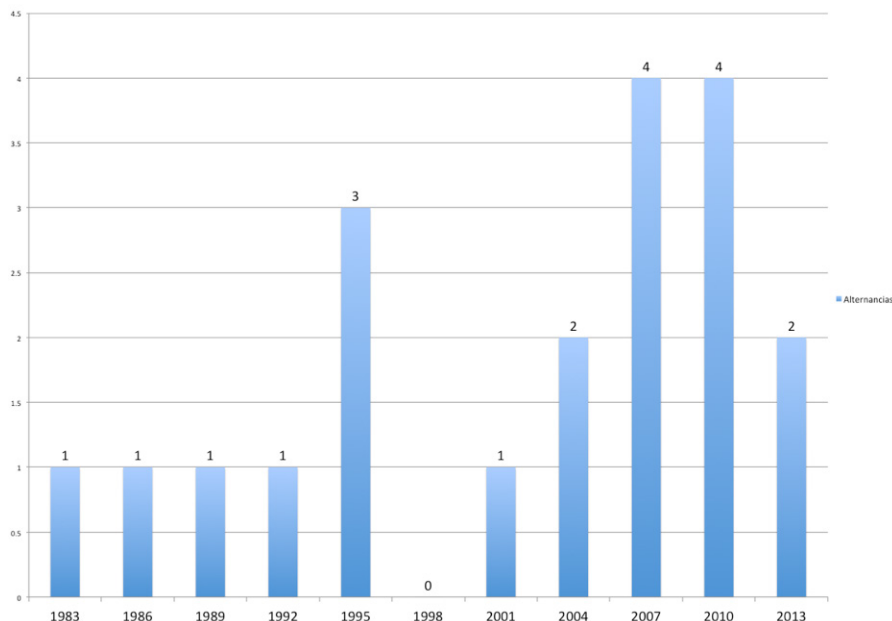
Fuente: Elaboración propia con base en Instituto Estatal Electoral y de Participación Ciudadana de Baja California 1998-2013; Consejo Estatal de Población.

## Alternancia y bipartidismo en las urnas de Baja California

En la gráfica 6 se observa que la primera alternancia en un municipio fue en 1983, y esta tendencia continuó hasta 1992. En 1995 hubo un alto número de alternancias municipales con tres, donde el PAN ganó en Mexicali y conservó Tijuana, mientras que el PRI recuperó Tecate y Ensenada. Con los resultados electorales de 2007 y 2010 se produjo nuevamente una alta alternancia, con un total de cuatro en cada año. Hay que subrayar que desde 1983 y hasta 2013 ha habido al menos una alternancia en los municipios de Baja California, excepto en de 1998, en que los resultados electorales no arrojaron ningún cambio.



**Gráfica 6.** Sumatoria de las alternancias en las elecciones municipales en Baja California 1983- 2013.



Fuente: Elaboración propia con base en Instituto Estatal Electoral y de Participación Ciudadana de Baja California 1998-2013; Consejo Estatal de Población.

Si se analizan los resultados electorales en los municipios de Baja California, tomando en cuenta los subsistemas de partidos que sugiere Méndez Pacheco (2003), en el caso de Ensenada en la elección de 1983 hay un bipartidismo del PRI con la izquierda, donde el PAN se ubicó en un lejano tercer lugar. En la siguiente elección, en 1986, se advierte el fenómeno de una inédita hegemonía panista, pues Acción Nacional superó al PRI con poco más de 20 puntos porcentuales. Entre 1992 hasta el 2013 los resultados electorales son de carácter bipartidista entre el PRI y el PAN, aunque es menester destacar que los años 1998, 2001, 2004 y 2007 son de alta competitividad pues las distancias entre uno y otro partido son menores al 2%.

Para Mexicali la elección de 1983 es bipartidista entre PRI y PAN y las elecciones de 1986 y 1989 son de fuerte hegemonía del PRI con tendencia panista. Desde 1992 y hasta 2013 el resultado de las elecciones muestra un claro bipar-

tidismo y las diferencias entre uno y otro van de entre 5 y 15%; solo en 2004 se deja entrever que fue muy competitivo, pues la diferencia fue apenas del 0.03%.

Del caso de Tijuana, se infiere que la elección municipal de 1983 es de un claro PRI hegemónico con tendencia panista. Para la elección de 1986 el voto panista se reduce a menos del 20%, lo que resulta en una elección de un PRI hegemónico fuerte. Desde 1989 y hasta el 2013, la elección municipal de Tijuana es de evidente bipartidismo PRI-PAN, de entre los cuales destaca 2004 por su alta competitividad, pues si bien el PRI obtuvo la victoria con un 47.87%, superó al PAN con apenas un 1.65%.

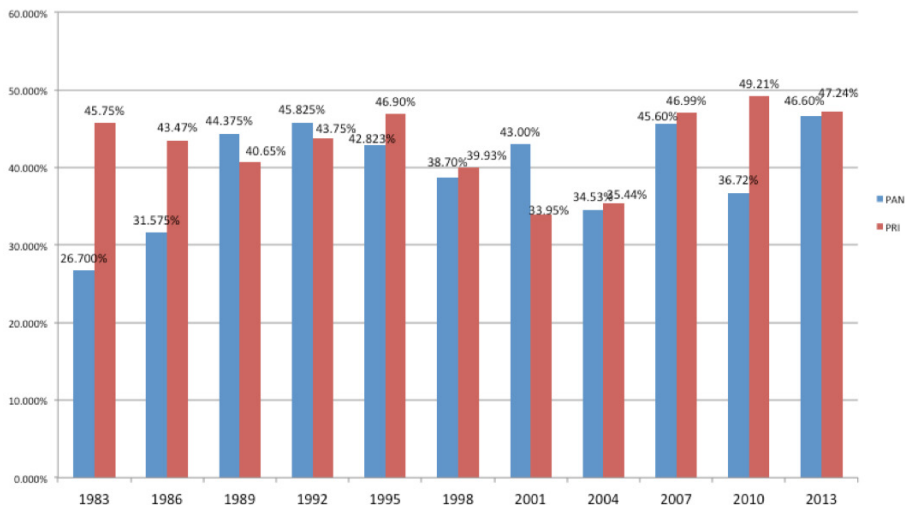
Tecate presenta resultados más diversos, pues, aunque en el total de 11 elecciones municipales el PRI ha ganado nueve, la de 1986 fue de un PRI hegemónico con tendencia panista: los procesos de 1989 y 1992 son bipartidistas, aunque con alta competitividad. Para 1995 se restablece la hegemonía del PRI, aunque con tendencia panista y, sorpresivamente, en la elección de 1998 se presenta el fenómeno del tripartidismo en una elección municipal en Baja California, pues la izquierda obtuvo un 23.83% de los votos. Los años de 1989, 1992 y 2007 son los más competitivos por el margen tan estrecho de victoria. Los años 2001 a 2007 son bipartidistas, mientras que en 2010 se restablece la hegemonía del PRI con tendencia panista y, finalmente, el resultado de 2013 muestra un bipartidismo.

Playas de Rosarito, el municipio más nuevo en el Estado, ha acumulado apenas seis elecciones municipales entre 1998 y 2013. El primero fue de tendencia bipartidista, en el 2001 se acentuó la hegemonía panista, mientras que en 2004 volvió a ser bipartidista. En el proceso de 2007 hubo por primera vez una hegemonía fuerte del PRI y los procesos recientes, de 2010 y 2013, son bipartidistas.

En la gráfica 7 se presenta el promedio global porcentual de todas las elecciones municipales en Baja California. Se ha encontrado que de entre los 11 procesos registrados, al menos en ocho de ellos la diferencia es menor al 5%. Por otra parte, tomando en cuenta esta sumatoria (excluidas las alcaldías ganadas) se puede concluir que de esos 11 procesos el PAN ha ganado tres, de manera individual o en alianza, mientras que el PRI ha dominado en ocho.

Ahora bien, si se comparan únicamente las elecciones coincidentes de elección de Gobernador y municipales, en 1983 el PRI fue más competitivo en la elección de Gobernador que en las alcaldías, mientras que el PAN lo fue de la misma forma en la elección de 1989. En la elección de 1995, el PAN obtuvo un mayor porcentaje de votos en la elección de Gobernador que en las alcaldías, mientras

**Gráfica 7.** Porcentajes de votos obtenidos por el bipartidismo en las elecciones municipales de Baja California 1983- 2013

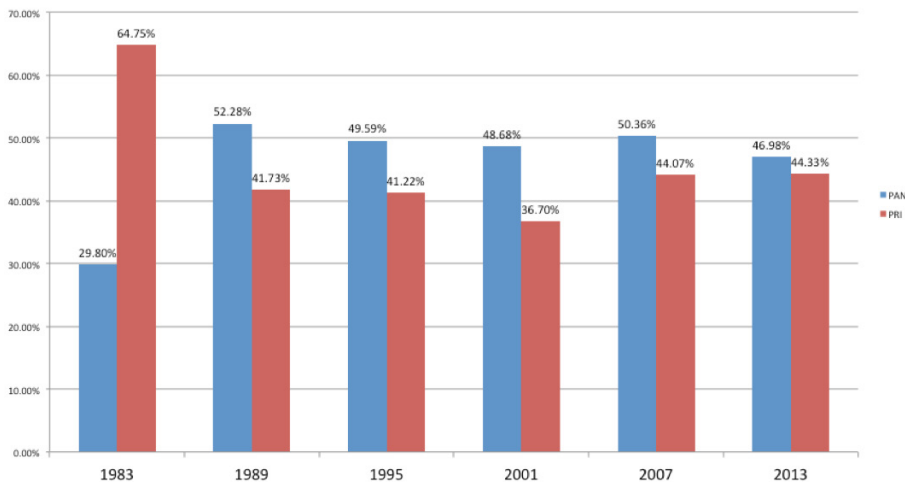


Fuente: Elaboración propia con base en Instituto Estatal Electoral y de Participación Ciudadana de Baja California 1998-2013; Consejo Estatal de Población.

que en 2001 ganó la gubernatura y las alcaldías por encima de los votos obtenidos por el PRI. En 2007, aunque el PRI solo ganó la alcaldía en Playas de Rosarito y el PAN ganó las otras cuatro, en términos porcentuales acumuló el 58.74% de los votos emitidos, mientras que su candidato a Gobernador obtuvo apenas el 44.07% en su elección. En el caso de la elección de 2013, destaca que mientras la gubernatura fue ganada por Francisco Vega de Lamadrid, candidato de la AUBC, en la alcaldía de Tijuana la victoria fue para Jorge Astiazarán Orcí, candidato de la CCBC, y se rompe por primera ocasión la tendencia histórica que sugería que para ganar la gubernatura se debía ganar también, en la misma elección, la alcaldía de esa ciudad fronteriza.

Si se aplica el criterio de Pacheco Méndez (2000) en la elección de Gobernador en el período de análisis, se infiere que la elección de 1983 fue la última en la que hay una clara hegemonía del PRI, mientras que el resto se pueden enmarcar en la regionalización que cita la autora. Hay que subrayar el hecho de que en la elección de Gobernador de 2013 la diferencia entre el candidato de la CUBC superó con apenas 2.65% al candidato del CCBC, siendo esa elección la de más

**Gráfica 8.** Porcentajes de votos obtenidos por el bipartidismo en la elección de Gobernador de Baja California 1983- 2013.



Fuente: Elaboración propia con base en Instituto Estatal Electoral y de Participación Ciudadana de Baja California 1998-2013; Consejo Estatal de Población.

alta competitividad por el margen tan reducido de victoria. La elección de Gobernador de 2013 es la de mayor competitividad en el período de estudio. Por último, si bien el presente texto se ha enfocado en un análisis cuantitativo sobre la consolidación de la alternancia y el bipartidismo, se abre la posibilidad de la reflexión a cerca de la satisfacción de los electores con los procesos electorales y los gobiernos emanados de los mismos.

## Conclusiones

En Baja California existe una normalidad electoral que emana de las urnas y está garantizada por las instituciones en la materia. Desde 1983 hasta 2013 se han llevado a cabo en la entidad un total de 11 procesos electorales para elegir municipales.

Todos los municipios de Baja California han tenido al menos una alternancia en su elección de alcalde, con todo y la consolidación del bipartidismo entre el PAN y el PRI. En 2013, la elección más reciente, hay que destacar que tanto en

la elección de alcaldes como de Gobernador el margen de victoria es tan pequeño que hay una clara competitividad. En la elección de alcaldes el PAN acumuló un 58.25% apenas por debajo del 59.06% del PRI, mientras que en la elección de Gobernador el PAN obtuvo 46.98% frente al 44.33% del PRI. El análisis de las gráficas permite también concluir que si bien el PRI no ha ganado la gubernatura desde 1989, continúa teniendo una presencia electoral en las elecciones municipales, lo que le ha permitido mantener con el PAN un fuerte bipartidismo, que se ha construido desde 1953 y hasta la más reciente elección.

Queda abierta la posibilidad de ampliar el análisis de los resultados de las elecciones municipales si se toma en cuenta el abstencionismo. Cabe la posibilidad de elaborar otros estudios que analicen el comportamiento de los electores en el Estado en torno a las elecciones federales; además de la inclusión de otras fuerzas políticas en la entidad. Incluso el bipartidismo y su relación con las alianzas con otras fuerzas políticas en la lucha por mantenerse en el poder.

## Referencias

- Álvarez, F. (2001). Las transformaciones del PAN en su historia. En T. Hernández & J. Negrete (coords.), *La experiencia del PAN. Diez años de gobierno en Baja California* (pp. 19-28) Tijuana: El Colegio de la Frontera Norte-Plaza y Valdés.
- Consejo Estatal Electoral. (1995). *Elecciones de Gobernador del Estado, 6 de agosto de 1995*. Recuperado de <http://www.iepcbc.org.mx/estadistica/elecciones/1995/DistritoGobernador1995.pdf>
- Consejo Estatal Electoral. (1995). *Elecciones de Presidente Municipal, 6 de agosto de 1995*. Recuperado de <http://www.iepcbc.org.mx/estadistica/elecciones/1995/DistritoMunicipes1995.pdf>
- Consejo Estatal de Población. (1995). *Las elecciones locales en Baja California y su contexto sociodemográfico. 1953-1995*. Baja California.
- Espinoza, A. (2003). Introducción. En, *La transición difícil. Baja California 1995-2001* (pp. 11-22). Tijuana: El Colegio de la Frontera Norte.
- Flores, J. (2010). Representación política y crisis de representación en México. En J. C. León, M. Gutiérrez, S. Mora & J. Bracho (coords.), *Dilemas de la democracia mexicana* (pp. 81-102). México, D.F.: Universidad Nacional Autónoma de México.
- González, A. (2001). La experiencia del PAN: Diez años de gobierno en Baja California. En T. Hernández & J. Negrete (coords.), *La experiencia del PAN. Diez años de gobierno en Baja California* (pp. 83-91) Tijuana: El Colegio de la Frontera Norte-Plaza y Valdés.
- Guillén, T. (1993). Alternancia política y transición en Baja California. En *Baja California 1989-1992. Alternancia política y transición democrática* (pp. 21-80). México, D.F.: El Colegio de la Frontera Norte-Centro de Investigaciones Interdisciplinarias en Humanidades, UNAM.

- Instituto Estatal Electoral. (1998). *Votación para Presidente Municipal 1998*. Recuperado de [http://www.iepcbc.org.mx/estadistica/elecciones/1998/Mun\\_Sec.pdf](http://www.iepcbc.org.mx/estadistica/elecciones/1998/Mun_Sec.pdf)
- Instituto Estatal Electoral. (2001). *Elecciones de Gobernador Constitucional del Estado, 8 de julio del 2001*. Recuperado de <http://www.iepcbc.org.mx/estadistica/elecciones/2001/2001GOB.pdf>
- Instituto Estatal Electoral. (2001). *Elecciones de Presidente Municipal, 8 de julio del 2001*. Recuperado de <http://www.iepcbc.org.mx/estadistica/elecciones/2001/2001MUN.pdf>
- Instituto Estatal Electoral de Baja California. (2004). *Cómputo estatal de la elección de municipios 2004*. Recuperado de <http://www.iepcbc.org.mx/estadistica/elecciones/2004/MUN.PDF>
- Instituto Estatal Electoral de Baja California. (2007). *Concentrado Estatal de la Elección de Gobernador de Baja California*. Recuperado de <http://www.iepcbc.org.mx/estadistica/elecciones/2007/gobernador2.pdf>
- Instituto Estatal Electoral de Baja California. (2007). *Elección de Municipios*. Recuperado de <http://www.iepcbc.org.mx/estadistica/elecciones/2007/municipes2.pdf>
- Instituto Estatal Electoral y de Participación Ciudadana del Estado de Baja California. (2010). *Resultados del cómputo final de las elecciones de municipios*. Recuperado de <http://www.iepcbc.org.mx/estadistica/elecciones/2010/RESULTADOS%20DE%20COMPUTO%20FINAL%20DE%20MUNICIPES%202010.pdf>
- Instituto Estatal Electoral y de Participación Ciudadana del Estado de Baja California. (2013). *Resultados de cómputo final de Ayuntamiento por Sección 2013*. Mexicali, B.C. Recuperado de <http://www.iepcbc.org.mx/estadistica/elecciones/2013/RESULTADOS%20DE%20COMPUTO%20FINAL%20DE%20AYUNTAMIENTOS%20POR%20SECCION%202013.pdf>
- Instituto Estatal Electoral y de Participación Ciudadana del Estado de Baja California. (2013). *Resultados de la elección de Gobernador por Sección 2013*. Mexicali, B.C. Recuperado de <http://www.iepcbc.org.mx/estadistica/elecciones/2013/RESULTADOS%20DE%20COMPUTO%20FINAL%20DE%20GOBERNADOR%20POR%20SECCION%202013.pdf>
- Mora, S., & Guerrero, L. (2010). Una reflexión sobre la oligarquía democrática y los partidos políticos en la democracia mexicana. En J. C. León, M. Gutiérrez, S. Mora, & J. Bracho (coords.), *Dilemas de la democracia mexicana* (pp.103-121). México, D.F.: Universidad Nacional Autónoma de México.
- Méndez de Hoyos, I. (2003). Competencia y competitividad electoral en México, 1977-1997. *Política y gobierno*, 10(1), 139-182. Recuperado de <http://www.politicaygobierno.cide.edu/index.php/pyg/article/view/348/257>
- Pacheco, G. (2000). De la hegemonía a la regionalización electoral: el sistema de partidos en México, 1979-1997. *Estudios sociológicos*, 18(53), 363-402. Recuperado de [http://biblio-codex.colmex.mx/exlibris/aleph/a21\\_1/apache\\_media/PSYTL5PBHHVMTTQI6JQ5IGMU24ADXC.pdf](http://biblio-codex.colmex.mx/exlibris/aleph/a21_1/apache_media/PSYTL5PBHHVMTTQI6JQ5IGMU24ADXC.pdf)
- Ugalde, L. C. (2012). Antecedentes. En *Por una democracia eficaz. Radiografía de un sistema político estancado* (pp. 17-46). México, D.F.: Aguilar.