



IV Congreso Virtual sobre Historia de las vías de comunicación.

Del 15 al 30 de Septiembre de 2016



Algunas consideraciones sobre la provincia de Jaén en la vida y obra de Cervantes

Manuel Roll Grande

ALGUNAS CONSIDERACIONES SOBRE LA PROVINCIA DE JAÉN EN LA VIDA Y OBRA DE CERVANTES

Manuel Roll Grande

Archivo Histórico Provincial de Jaén

INTRODUCCIÓN

La vida y obra de Miguel de Cervantes tienen un marcado carácter viajero, y esta es la excusa necesaria para presentar este trabajo en un congreso dedicado a la caminería y las vías de comunicación. La impresión que obtenemos, solamente consultando alguna de las importantes biografías que sobre su vida se han escrito¹, es que Cervantes pasó su vida yendo de un lugar a otro, sin encontrar un acomodo completo en ninguno de ellos.

Su obra literaria tuvo que reflejar forzosamente algunas de esas experiencias humanas y culturales que conoció de primera mano durante sus continuos viajes y traslados de residencia. Los estudios sobre su biografía, no del todo conocida, pero a la que se incorporan continuamente nuevos datos, apoyados principalmente en investigaciones documentales en distintos archivos, nos llevan a la conclusión que Cervantes estuvo en muchos sitios, y por supuesto, también en la provincia de Jaén. Este hecho no se destaca demasiado, eclipsado por otras etapas de su vida que vivió en Andalucía: etapa infantil en Córdoba y Cabra; etapa literaria y carcelaria en Sevilla...

El propósito de este trabajo es resaltar algunos aspectos, muchos de ellos ya conocidos, que vinculan a Cervantes y su obra con la provincia de Jaén.

EL QUIJOTE EN SIERRA MORENA: ¿ESTUVO DON QUIJOTE EN JAÉN?

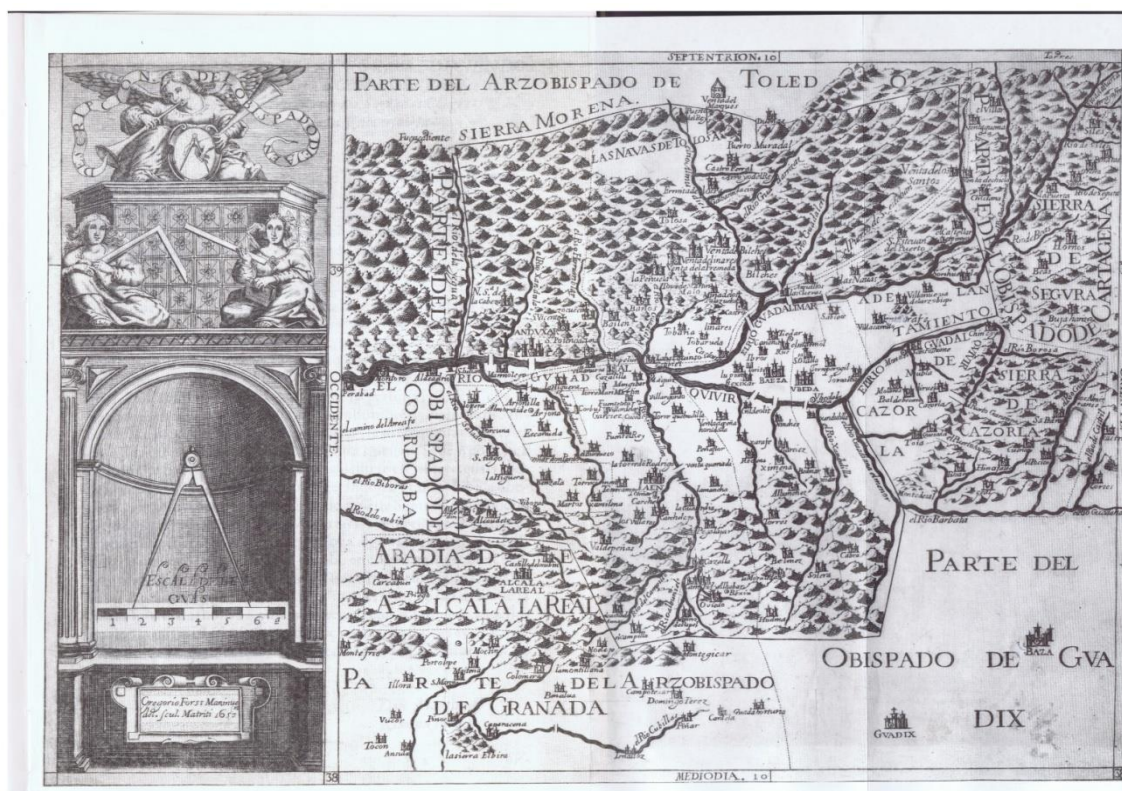
1. Las Rutas de don Quijote

Dentro de la extensa bibliografía cervantina, ocupan un lugar importante los trabajos dedicados a la identificación de aquellos lugares en los que pudo

¹ He consultado preferentemente el reputado trabajo en siete volúmenes de Luis Astrana Marín: *Vida ejemplar y heroica de Miguel de Cervantes Saavedra*.

pensar Cervantes, cuando hizo recorrer al Ingenioso Hidalgo y a su fiel compañero por el territorio peninsular buscando aventuras².

La búsqueda de los espacios geográficos relacionados con El Quijote empezó tempranamente. En 1633, el poeta francés Vincent Voiture realizó un viaje por España, y en las cartas que escribe desde aquí, dirigidas a sus amistades, deja ver sus impresiones sobre el país³. En una de ellas, escrita desde Granada y dirigida a Mademoiselle Paulet, explica que había realizado el viaje desde Madrid a Granada en tan sólo diez días⁴, y que al séptimo, cruzando Sierra Morena” había visto el lugar donde don Quijote y Cardenio se reencontraron, y ese mismo día, además, había cenado en la Venta donde se terminaron las aventuras de Dorotea. En esta época, el viaje hacia Granada, a caballo, como el que debió realizar Monsieur Voiture, se hacía todavía cruzando Sierra Morena por el puerto del Muradal. El primer mapa que refleja la existencia de la Venta del Marqués, en la vertiente norte de Sierra Morena, en el camino del Puerto del Rey, está fechado en 1653⁵, pero todavía se representa la Venta de La Iruela, asociada al Puerto del Muradal.



² La edición consultada del Quijote está disponible por internet en la siguiente dirección: www.educa.jcyl.es/educacyl/cm/gallery/Recursos%20Infinity/tematicas/webquijote/quijotepdf.html.

³ Información recogida de VALLADARES (2002:175).

⁴ Era verano y viajaría de noche, porque explica en su carta que ha hecho diez jornadas sin haber visto el sol.

⁵ Realizado por Gregorio Forst. Se conserva en la Biblioteca del Instituto de Estudios Giennenses.

Resulta extraordinario pensar que en época tan temprana, apenas dieciocho años de la publicación de la segunda parte del Quijote, la admiración por esta obra literaria había despertado el interés de sus lectores, incluso a nivel internacional, por reconocer aquellos lugares que allí se mencionan e intentar descubrir sobre el terreno los espacios físicos donde se desarrollaron las aventuras imaginarias de los personajes creados por Cervantes.

Podemos decir que esta búsqueda no ha cesado y ha llegado hasta el momento actual, con mejor o peor fortuna, con el aliciente añadido de las celebraciones de los distintos IV Centenarios⁶.

El objetivo principal ha sido siempre identificar de manera indubitada “el lugar de la Mancha” de donde eran naturales don Quijote y Sancho, y el punto de origen y regreso de sus tres escapadas (distribuidas en las dos partes de la obra). Los estudios, minuciosos y a menudo bien argumentados, han dado lugar a distintas conclusiones, siendo quizás la más antigua la identificación con Argamasilla de Alba. A esto debió contribuir que en la publicación del llamado Quijote de Avellaneda, de autor desconocido, se hiciese constar a esta población como “la patria feliz del hidalgo caballero”⁷, y también la referencia a los académicos de la Argamasilla, lugar de la Mancha, en las paginas finales de la Primera Parte. Desde entonces, el número de localidades candidatas a ser consideradas “el lugar de la Mancha” no ha dejado de aumentar⁸.

Por otro lado, las opiniones de los investigadores que se han acercado al Quijote, intentando identificar aquellos lugares en los que se sitúa la acción de los personajes de la novela son, a menudo, contrapuestas. Unos piensan que la información contenida en esta obra es suficiente para localizar físicamente estos lugares, pese a la evidente falta de topónimos, y por tanto se puede crear una verdadera *ruta del Quijote*. Otros autores defienden “*la sustancial inadecuación del texto cervantino como fuente de datos geográficos, toponímicos y paisajísticos*”, además de resaltar que “*la planificación geográfica y cronológica del Quijote adolece de múltiples incoherencias y contradicciones*”⁹.

Desde luego, una lectura un poco detenida del Quijote lleva a la conclusión de que, evidentemente, no se trata de un libro de viajes, y que no es fácil seguir los pasos de los personajes en su deambular por el territorio. Hay pocos topónimos¹⁰, y se desconocen los principales para conocer la ruta,

⁶ Primera Parte del Quijote, 2005; Publicación del Quijote de Avellaneda, 2014; Segunda Parte del Quijote 2015; Muerte de Cervantes 2016.

⁷ Se denomina aquí como “*La Argamesilla*” y “*Argamesilla de la Mancha*”

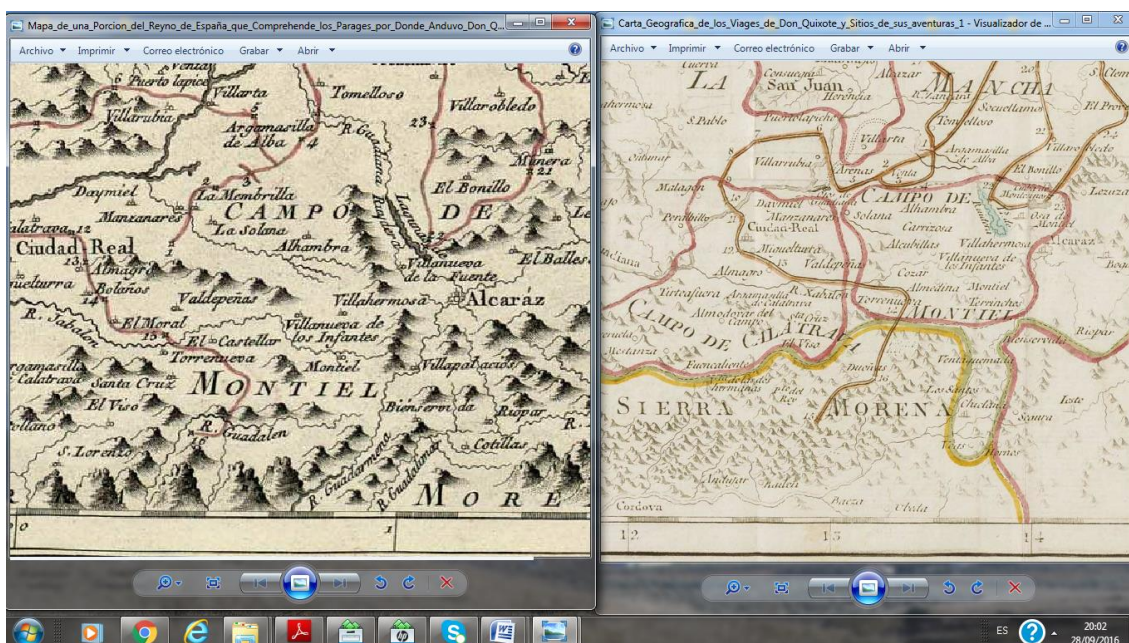
⁸ Tradicionalmente han sido localidades situadas en el entorno de El Toboso, aunque hay otras candidatas más lejanas como Esquivias o Villanueva de los Infantes.

⁹ SÁNCHEZ (2015: 32).

¹⁰ Don Quijote no entra en ninguna población en la Primera Parte. Pasa cerca de Puerto Lapice en el capítulo VIII, pero las otras localidades que se mencionan apenas pueden ser referencia para establecer una ruta.

incluyendo el principal, el del punto de salida y llegada de las escapadas. Las descripciones físicas son a menudo demasiado difusas y convencionales, y las distancias entre puntos que se proporcionan son también muy escasas y parecen poco útiles. Podríamos comparar la obra del Quijote con una *road movie* donde lo importante son los sucesos que les ocurren a los protagonistas y los personajes con los que se encuentran. Aquí el paisaje también es protagonista del viaje, por ser el escenario por donde se mueven los personajes, aunque sea un paisaje tópico e indeterminado.

A pesar de ello, los primeros mapas que muestran los lugares que formarían una ruta del Quijote, elaborados a partir de la lectura detenida y erudita de la obra, datan del siglo XVIII y están realizados por el geógrafo Tomás López.



Estos mapas, que se pueden consultar fácilmente en los repositorios digitales de la Biblioteca Nacional de España¹¹ y de la Real Academia de la Historia, muestran rutas del Quijote con diferencias importantes. Si nos centramos solamente en lo tocante al lugar de la penitencia de Sierra Morena, el mapa elaborado por Tomás López¹² en 1780 parece situar este hecho al norte de Sierra Morena, en un punto (16) cercano al río Guadalén. Por el contrario, el otro mapa¹³, fechado entre 1798 y 1800 sitúa el lugar de la

¹¹ Con motivo del IV Centenario de la Primera Parte del Quijote, en 2005, tuvo lugar una exposición y un catálogo titulado precisamente “Los mapas del Quijote”

¹² A la izquierda. “Mapa de una porción del Reyno de España que comprehende los parages por donde anduvo don Quixote y los sitios de sus aventuras delineado por D. Tomás López, geógrafo de S.M., según las observaciones hechas sobre el terreno por D. Joseph de Hermosilla, capitán de ingenieros”

¹³ “Carta Geográfica de los Viajes de Don Quixote y sitios de sus aventuras, delineada por D. Manuel Antonio Rodríguez, según las observaciones históricas de D. Juan Antonio Pellicer, bibliotecario de S.M.”

penitencia (15) en otro punto distinto, al sur de Sierra Morena, ya superado el Puerto del Rey.

Por último, cabe mencionar que existe una ruta “oficial” de don Quijote, creada por la Comunidad Autónoma de Castilla-La Mancha, que recorre las cinco provincias castellano-manchegas. Establecida con la finalidad de promover el turismo de esa región, aprovechando la notoriedad internacional de la obra cervantina, se organiza en varios tramos o rutas lineales que conectan las localidades de mayor interés turístico a través de los caminos tradicionales que aún subsisten. Estas rutas están diseñadas para ser utilizadas preferentemente por senderistas y ciclistas, y cuentan con abundante señalización y cartelería para la información del visitante.



Cartel informativo de la Ruta de don Quijote en la localidad de Villarta de San Juan.

2. Don Quijote en Sierra Morena

La posible entrada de don Quijote en la provincia de Jaén solamente puede situarse en los capítulos que marcan su llegada a Sierra Morena, es decir, a partir del capítulo XXIII de la Primera Parte. En este momento, tras el

episodio de la liberación de los galeotes, don Quijote y Sancho deciden esconderse de la Santa Hermandad:

“Subió don Quijote, sin replicarle más palabra, y, guiando Sancho sobre su asno, se entraron por una parte de Sierra Morena, que allí junto estaba, llevando Sancho intención de atravesarla toda e ir a salir al Viso, o a Almodóvar del Campo, y esconderse algunos días por aquellas asperezas [...]”¹⁴.

Este párrafo, aparentemente tan simple, ha dado lugar a múltiples interpretaciones. Podríamos interpretar que Cervantes cuando escribe esta frase sitúa a sus personajes en un punto central, equidistante entre Almodóvar del Campo (al oeste, camino de Toledo a Córdoba) y El Viso del Marqués (al este, camino del Muradal y camino del Puerto del Rey), pero también se podría pensar en un punto situado en el extremo oriental de la Sierra, como es el Puerto de Santisteban, lo que situaría a los personajes moviéndose hacia oeste. Otras teorías explican que al hablar de El Viso, podría tratarse de la localidad cordobesa situada en Los Pedroches, al sur de Sierra Morena, como Almodóvar estaría al norte.

Más adelante, en el mismo capítulo, tras el encuentro con Cardenio, el caballero que había perdido la razón y se escondía por esa sierra, los cabreros con los que se encuentra don Quijote dicen de aquel que:

[...] después de hallado, ya por fuerza ya por grado, le hemos de llevar a la villa de Almodóvar, que está de aquí ocho leguas, y allí le curaremos, si es que su mal tiene cura”¹⁵.

Las referencias a Almodóvar del Campo, la población más importante al norte de Sierra Morena, situada en el camino de Toledo a Córdoba, ha llevado a muchos investigadores a situar estos episodios serranos del Quijote en el entorno de este camino real, bien conocido por Cervantes en sus viajes a Sevilla¹⁶.

¹⁴ Capítulo XXIII. Primera Parte

¹⁵ Capítulo XXIII. Primera Parte.

¹⁶ Astrana Marín piensa que la famosa Venta de Maritornes del Quijote podría corresponder a la Venta del Alcalde, ya mencionada por Cervantes en Rinconete y Cortadillo.



Vista actual de la Venta de la Inés, antigua Venta del Alcalde, situada en el Valle de Alcudia, Ciudad Real, en el camino real de Toledo a Córdoba, con la placa que recuerda su mención en *Rinconete y Cortadillo*.

Llama la atención que Cervantes haya dado una distancia tan exacta entre Almodóvar, y este otro lugar indeterminado ya en Sierra Morena, lo cual no es habitual en *El Quijote*. Podríamos interpretar que lo puede hacer porque está hablando de un lugar que conoce directamente o del que ha oído hablar, y por ello puede estar informado de esa distancia. Si no, tendríamos que pensar que se trata de un dato aportado de manera aleatoria, lo que no parece tener explicación¹⁷.

Por otro lado, las referencias en estos capítulos a Andalucía son constantes: son andaluces y vienen de Andalucía, sin determinar exactamente de dónde, los personajes que se encuentran don Quijote y Sancho cuando entran en la Sierra¹⁸. Por ejemplo, uno de ellos dice de sí mismo: “*Mi nombre es Cardenio: mi patria, una ciudad de las mejores desta Andalucía*”¹⁹. Y más adelante se dice de otro: “*Este duque Ricardo, como ya vosotros, señores,*

¹⁷ En el capítulo XXXI aporta otra distancia en boca de don Quijote: más de 30 leguas desde un punto indeterminado en el camino desde Sierra Morena a la Venta de Maritornes, hasta El Toboso.

¹⁸ Los protagonistas del enredo de parejas de enamorados: Cardenio-Luscinda y Dorotea-don Fernando.

¹⁹ Capítulo XXIV. El nombre de Cardenio ha llevado a algunos autores a identificar la zona de Sierra Morena visitada por don Quijote con el entorno de Venta de Cárdenas y Despeñaperros.

*debéis de saber, es un grande de España que tiene su estado en lo mejor desta Andalucía*²⁰.

Algunos autores explican que algunos episodios del Quijote, como el de la penitencia que hace el caballero en la soledad de Sierra Morena, se situarían en la provincia de Jaén:

*“si se determina siguiendo estrictamente lo que escribe Cervantes, este sitio de la penitencia (a 8 leguas de Almodóvar del Campo y a más de 30 del Toboso) se localizará en un punto que cae en la parte Este de la cabecera del pantano del Jándula, ya en Jaén*²¹.

Astrana Marín tiene otra opinión, e identifica este lugar de la penitencia en el entorno de la localidad de Fuencaliente (Ciudad Real)²². Según este autor, habría conocido este lugar²³ Cervantes *“cuando sus comisiones en el Reino de Jaén en 1592 [...] Así, las Relaciones topográficas de Fuencaliente (20 de Diciembre de 1575) nos hacen saber que por el pueblo pasaba un camino real, y que iban por él los que se dirigían de Andalucía al Reino de Toledo. Era un excelente atajo desde Andújar y otros lugares de Jaén”*. No existe constancia, sin embargo, leyendo el propio trabajo de Astrana, que Cervantes haya utilizado nunca esta ruta en sus viajes.

Por último, otros trabajos también sitúan varios de los episodios del Quijote en la zona del Valle de Alcudia, pero en la vertiente sur de la Sierra de la Umbria. Por este punto, tras cruzar el Puerto del Mochuelo en dirección sur el Camino Real de Andalucía a La Mancha y la Cañada de la Mesta cruzan el río Guadalmeiz y se internan en la provincia de Córdoba, término de Torrecampo²⁴.

En el siguiente mapa se sitúan tres puntos distantes 48 km. (8 leguas)²⁵ en línea recta desde Almodóvar del Campo. El primer punto, al oeste, corresponde al entorno del camino real de Toledo a Sevilla, ya en la provincia de Córdoba. Los puntos segundo y tercero se internan en la provincia de Jaén, en el Parque Natural Sierra de Andújar, al oeste y este respectivamente del cauce del río Jándula. El cuarto punto, en el extremo este se situaría ya a una distancia de unos 60 km. en línea recta, y corresponde al camino del Muradal.

²⁰ Capítulo XXIV. Primera Parte

²¹ PARRA (2012: 187-196)

²² ASTRANA (1948). XLVI. Concreta el lugar en el abrigo rupestre de la Peña Escrita y el arroyo de los Batanes.

²³ *“En la ruta de Almodóvar del Campo/Fuencaliente/Andújar”*

²⁴ ARIAS (2013)

²⁵ La equivalencia aproximada de leguas/kilómetros está sacada de la comprobación de otras distancias dadas por Cervantes que he podido comprobar. Se utiliza la línea recta porque, al tratarse de una distancia pequeña, el margen de error es también menor. Evidentemente ningún camino tendría ese recorrido totalmente en línea recta, por lo tanto el alcance sería ligeramente menor.



Puntos distantes 48 km. aproximadamente, en línea recta desde Almodóvar

Por último, como ejemplo de interpretación un tanto subjetiva, destacar un artículo publicado en la *Revista Lope de Sosa*, que está dedicado al lugar de la penitencia de don Quijote, ubicado según su autor en la provincia de Jaén.

“Después de la primera noche que pasaron en la Sierra, marcharon hasta llegar “al pie de una alta montaña que casi como peñón tajado, estaba sola entre otras muchas que la rodeaban. Corría por su falda un manso arroyuelo, hacíase por toda su redondez un prado tan verde y vicioso, que daba contento a los ojos que la miraban. Había por allí muchos árboles silvestres y algunas plantas y flores que hacían el lugar

apacible. Este sitio escogió el Caballero de la Triste Figura para hacer penitencia[...]”²⁶.

“Y aquel sitio, en que Cervantes colocó las bucólicas escenas que siguen a este paisaje, son, según comentaristas y según tradiciones viejas en el país, los cerros por donde corre el Guadalmena, cerca de Génave y que se levantan en la unión de las provincias de Jaén, Ciudad Real y Albacete; lugar que convida a la meditación y a recoger el espíritu, y en donde si no oró don Quijote más que en ficciones de novela, pudo orar Cervantes cuando de la Mancha vino al Reino de Jaén por entre los espléndidos paisajes serranos que unen a Castilla la Nueva con Andalucía”.²⁷.



Lugar de la provincia de Jaén donde, según Cervantes, hizo penitencia Don Quijote

²⁶ El autor copia el texto del capítulo XXV del Quijote, Primera Parte. El artículo está firmado por Isaías Morales, cura ecónomo de Génave.

²⁷ Lope de Sosa (1916), 112. Incluye el dibujo en pág. 111.



Monumento en la localidad de Miguel Esteban (Toledo) que representa a don Quijote en su lugar de penitencia.²⁸.

²⁸ Llama la atención la profusión de monumentos a Cervantes, y a los personajes del Quijote en Castilla-La Mancha, en comparación con su ausencia en otras provincias cervantinas como Jaén.

LA ESTANCIA DOCUMENTADA DE CERVANTES EN JAÉN

1. Miguel de Cervantes como comisario de abastecimiento de las galeras del Rey

En una etapa madura de su vida²⁹, Cervantes abandona su casa en Esquivias (1587) y se marcha a Sevilla con la intención de buscar un empleo en el abastecimiento de las galeras reales, que se preparaban para la invasión de Inglaterra. Sus primeros trabajos como comisario los realiza en septiembre de 1587 en Écija, continuando con otras localidades de la provincia de Sevilla y Córdoba³⁰. Esta primera etapa termina con la destitución de Antonio Guevara como proveedor general de la armada, a cuyas órdenes trabajaba Cervantes como comisario³¹. El 20 de abril de 1591, Pedro de Isunza recibe el título real de Proveedor general de las galeras de España, instalando su centro de operaciones en el Puerto de Santa María, y llama a su lado como subordinados, entre otros, a Miguel de Cervantes, que ya tenía experiencia en el trabajo. Comienza así para Cervantes una nueva etapa en su trabajo como comisario de abastecimientos, que le vinculará directamente con la provincia de Jaén³².

Según Astrana Marín, en este mismo año 1591, *“Cervantes a las órdenes de Oviedo, había realizado, desde Abril, muchas sacas de trigo en la ciudad de Jaén, en Obeda (sic), Baeza y otros pueblos de Andalucía”*³³. Los ayudantes con los que cuenta en esta nueva etapa, y que aparecerán a menudo en los documentos, recibiendo delegación de funciones de los comisarios, son: Nicolás Benito, Antón Caballero, Diego López Delgadillo, Luis Enríquez, Marcos Delgado³⁴. Su forma de actuar como comisario ya estaba testada: *“escribía a los Cabildos concejiles, demandando una repartición equitativa, a fin de no causar extorsiones; y cuando esto fallaba, componíase con los vecinos amigablemente”*.

En un documento, fechado en el Puerto de Santa María el 1 de octubre de 1591, Pedro de Isunza nombra oficialmente como comisionados a Diego Ruy Sáenz, y a Miguel de Cervantes Saavedra con el objetivo de adquirir 60.000 fanegas de trigo, habas y garbanzos, destinados a la fabricación en las localidades del Puerto de Santa María, Málaga o Antequera, del bizcocho con

²⁹ Se había casado el 12 de diciembre de 1584 en Esquivias (Toledo)

³⁰ ASTRANA (1948). Para conocer esta etapa de su vida: y los acontecimientos coetáneos: Capítulos XLV al LVIII.

³¹ La mala gestión en los abastecimientos y los desfalcos y apropiaciones por parte de los oficiales a su cargo es el motivo de su destitución.

³² Para conocer con detalle los trabajos de Cervantes en tierras de Jaén, de nuevo ASTRANA (1948), capítulos LIV y LV; y también CORONAS (1979), ambos apoyados en sus trabajos en la consulta de documentos de Archivo.

³³ ASTRANA LIV. Cervantes estuvo a las órdenes de Miguel de Oviedo hasta que tomó posesión efectiva Pedro de Isunza.

³⁴ Ninguno de ellos parecer ser oriundo de Jaén.

que se alimentaba a las tripulaciones³⁵. Resulta interesante este documento porque señala el inicio de esta nueva etapa en la actividad de Cervantes. Pero también porque enumera las localidades del Obispado de Jaén donde se desarrollarán los trabajos de los comisarios³⁶. Estas localidades, con su denominación actual y ordenadas por orden alfabético, serían las siguientes:

Albanchez, Alcalá la Real, Alcaudete, Andújar, Arjona, Arjonilla, Baeza, Bailén, Bedmar, Begíjar, Bélmez de la Moraleda, Cambil, Campillo de Arenas, Cabra de Santo Cristo, Canena, Castillo de Locubín, Cazalilla, La Guardia, Higuera de Calatrava, Huelma, Ibros, Iznatoraf, Jabalquinto, Jaén, Jamilena, Jódar, Lahiguera, Linares, Lopera, Lupión, Mancha Real, El Mármol, Marmolejo, Martos, Mengíbar, Navas de San Juan, Pegalajar, Porcuna, Rus, Santiago de Calatrava, Santisteban del Puerto, Solera, Torredelcampo³⁷, Torredonjimeno, Torreperogil, Torres, Úbeda, Vilches, Villacarrillo, Villanueva de la Reina, Villanueva del Arzobispo, Villardompardo.³⁸

El traslado de este documento, junto con el poder otorgado a los dos comisarios, Cervantes y Ruy Sáenz, para comprar la cebada necesaria para alimentar los animales encargados del transporte de los alimentos, está protocolizado el día 16 de noviembre de 1591 ante el escribano de Jaén, Pedro Núñez de Ayala³⁹. El día 18, este escribano público notifica al Ayuntamiento de Jaén la comisión que tienen encomendada los dos comisarios, Diego de Ruy Sáenz y Miguel de Cervantes. En un documento del día 19 el mismo Ayuntamiento se obliga a dar y entregar “*novecientas fanegas de trigo e doscientas de cebada que esta Ciudad e comisarios della asentaron con el dicho Diego de Ruy Sáenz*”⁴⁰.

La actividad de Cervantes, Ruy Sáenz, y sus subordinados puede ser, por tanto, rastreada a través de los documentos protocolizados ante escribano, y en los libros de acuerdos capitulares, que recogen las actas de los concejos de las localidades donde actuaron⁴¹.

³⁵ El trabajo de CORONAS (1979) recoge los documentos protocolizados conservados en el Archivo Histórico Provincial de Jaén, no conocidos por Astrana. Está pendiente la publicación en formato CD por parte de la Consejería de Cultura de una copia digital de los mismos, junto con su transcripción actualizada.

³⁶ Además de localidades de la actual provincia de Jaén, el documento también recoge localidades de Málaga, Granada, Córdoba y Sevilla.

³⁷ En este documento: Torrecampo.

³⁸ A estas localidades habría que añadir los lugares que son de la jurisdicción de Jaén: Villargordo, Los Villares y Fuerte del Rey (Torredelcampo ya está incluida en esta relación). Se trataría de 55 localidades. Quedarían excluidas las poblaciones de la Sierra de Segura. Tampoco se mencionan los nombres de las Nuevas Poblaciones, que no existían.

³⁹ AHPJ. Sign. 856.

⁴⁰ AHPJ. Sign. 856 fol. 249 v – 258 r. El documento lo firma solamente Ruy Sáenz, por lo tanto no se puede determinar que Cervantes estuviera presente, aunque tampoco se puede descartar.

⁴¹ Estos documentos se conservan en los Archivo Histórico Provinciales, en los Archivos de Protocolos y en los Archivos Municipales. También existe documentación en los Archivos Generales, como el de Simancas, sobre las cuentas presentadas por Cervantes.

En el Archivo Histórico Provincial de Jaén se conservan cuatro escrituras firmadas por Miguel de Cervantes por las que otorga la subdelegación de *“la comisión que él tiene de dicho proveedor general”* a favor de sus ayudantes, Diego López Delgadillo, Cristóbal Pizarro y Antón Caballero, para que cada ayudante *“saque y conduzca por orden y cuenta del dicho Miguel de Cervantes Saabedra las cantidades de trigo e cebada que todas las dichas ciudades, villas e lugares se obligaren de servir a Su Majestad”*, *“porque personalmente él no puede acudir a hacer el dicho conducimiento con la presteza y brevedad que a la necesidad de las galeras y armadas de Su Majestad conviene”*. Estas escrituras están fechadas el 14, 18, 23 y 31 de marzo de 1592. En estas fechas se puede, al menos, situar físicamente a Cervantes en la ciudad de Jaén⁴².

Firma de Miguel de Cervantes. Leg. AHPJ 859. 1592, marzo, 23, Jaén.

El año 1592, Cervantes desarrolla una actividad como comisario que podemos calificar de frenética, ya bajo las ordenes de Isunza como proveedor general. El trabajo de Astrana Marín establece una secuencia cronológica de su actuación en distintas localidades andaluzas, incluidas muchas de la provincia de Jaén. Siguiendo los datos aportados por este trabajo, se puede establecer una ruta de Cervantes por el territorio de Jaén, en las fechas comprendidas entre el día 7 de enero y el 3 de mayo.

Según Astrana⁴³, la primera localidad donde se documenta su intervención es Porcuna, donde se encarga de recibir una entrega el día 13 de enero⁴⁴. Desde aquí volvería a Sevilla, para regresar vía Aguilar hacia Martos, donde se localiza el día 7 de febrero. El día 18 de febrero se encuentra en Alcaudete y el día 21 en Arjona, y desde aquí se podría desplazar a Lopera y

⁴² Coronas amplía también al día 1 de abril.

⁴³ ASTRANA (1948), Capítulo LV

⁴⁴ Este hecho se ha comprobado recientemente con más documentación encontrada en el Archivo Histórico Provincial de Sevilla.

Arjonilla. En Marmolejo se encarga de una entrega el día 26 de febrero, y el día 8 de marzo está en Linares. El 9 de marzo se encuentra en Begíjar, mientras que sus ayudantes se encargarían de las localidades de Torres, Villanueva de Andújar, Iznatoraf y Villacarrillo. El día 9 de abril se localiza en Villanueva del Arzobispo y Navas de San Juan. El día 3 de mayo se encuentra en un lugar que no se determina⁴⁵.

La presencia como comisario de Cervantes en una localidad de la provincia puede tener lugar en distintos momentos, que pueden estar distantes en tiempo: primeramente debía presentar ante el concejo de la villa o ciudad la comisión real que le autoriza a realizar la incautación de las mercancías, fijando una fecha para la retirada de las mismas, si todo iba de manera normal, y el concejo no presentaba algún documento para justificar la exención de esa entrega; después, el mismo concejo debía llegar a un acuerdo en el repartimiento de las cantidades y del precio con los vecinos, que debían aportar el trigo y los otros productos. Este acuerdo podía o no llegar a buen puerto, porque el comisario también tiene la posibilidad de acordar directamente con los vecinos, y, en el peor de los casos, realizar una requisa forzada. Más tarde, el comisario debía supervisar la entrega y envío de la mercancía, entregando certificación firmada al efecto por los productos recibidos, o bien delegar este acto en alguno de sus ayudantes, lo que era bastante frecuente.

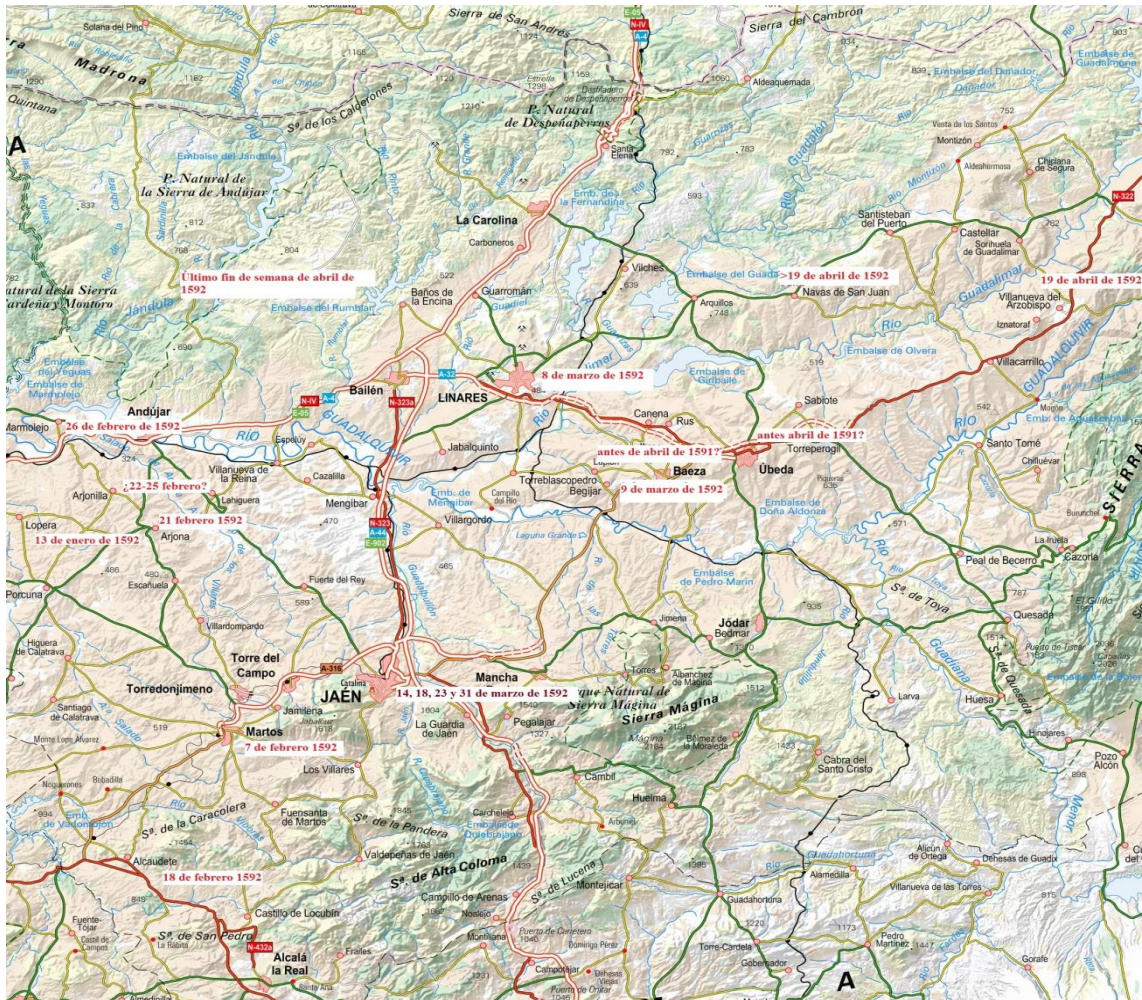
Este último caso está documentado, por ejemplo, en la escritura en la que Cervantes otorga la subcomisión a su ayudante Antón Caballero, para que en su nombre se ocupe del *conducimiento* del trigo y cebada, en la cantidad que había sido previamente concertado con el concejo y los vecinos, y entregue certificación en su nombre, en las siguientes localidades: “*Baeza e Andújar y villas de Huelma y del Campillo de Arenas y de la villa de Jódar, villa de Albanchez, la villa de Villanueva del Arzobispo y a la villa de Iznatoraf y a la villa de Canena y a la villa de Bailén y a la villa de Mengíbar y a la villa de Cazalilla y al lugar de Baños y a la villa de Villacarrillo*”.⁴⁶

Esta etapa giennense como comisario habría durado al menos desde el 7 de enero, finalizando el 3 de mayo de 1592, incluyendo algunos viajes fuera de la provincia pero siempre en el entorno andaluz. El día 29 de mayo de 1592, según Astrana, estaría ya de vuelta en Sevilla, para continuar con su trabajo en otras provincias andaluzas, que duraría hasta el año 1600⁴⁷.

⁴⁵ Información recogida también por CORONAS (1979), que incorpora los documentos investigados sobre la estancia en Jaén.

⁴⁶Sign AHPJ 859, fol. 55r-57r. 1592, marzo, 23. Jaén. Ante el escribano Pedro Núñez de Ayala.

⁴⁷ Según el *Index of Astrana Marín's Vida ejemplar y heroica de Miguel de Cervantes Saavedra, with a Chronology of Cervantes' Life*.



Cartografía © Instituto Geográfico Nacional de España. Mapa que recoge alguno de los lugares y las fechas en las que estuvo Cervantes en la provincia, según Astrana Marín. Añadimos la estancia documentada en Jaén por las escrituras conservadas en el Archivo Histórico Provincial de Jaén.

2. ¿Estuvo Cervantes en la Romería de la Virgen de la Cabeza?

Es bien conocida la mención que hace Cervantes a la Romería de la Virgen de la Cabeza en su obra póstuma, *Los Trabajos de Persiles y Sigismunda*. Sobre este hecho ya escribió Luis Astrana Marín, que lo destaca en su monumental obra sobre la vida de Cervantes⁴⁸, cuando explica también algunos aspectos de su estancia en Jaén como comisionado del Rey.

En 1954, la Diputación Provincial de Jaén y el Ayuntamiento de Andújar colocaron un monumento conmemorativo en la lonja de entrada al Santuario,

⁴⁸ ASTRANA (1948), Capítulo LV

obra del escultor giennense Jacinto Higuera. Se trata de un templete clásico que enmarca un bajorrelieve, donde se representa la figura de un ángel que se sitúa encima de un busto de medio cuerpo de Cervantes, al lado izquierdo, y una imagen del propio Santuario y de la Romería, en el derecho. Se lee debajo la siguiente inscripción:

“A Miguel de Cervantes primer cronista de la Romería de Nuestra Señora de la Cabeza en su Persiles y Segismunda (sic). La Excm. Diputación Provincial de Jaén y el Excmo. Ayuntamiento de Andújar. MCMLIV”.



Otros trabajos más actuales también se han ocupado de este interesante episodio, que está íntimamente relacionado con la provincia de Jaén, y especialmente con el municipio de Andújar⁴⁹. Los autores que han tratado este tema parecen coincidir en que hay muchas posibilidades de que Cervantes fuera testigo directo de esta Romería durante su estancia en Jaén, en su etapa de comisionado para la provisión de las galeras reales, aunque no haya constancia documental:

“La descripción de la romería nos lleva al convencimiento de que estuvo presente en ella y su presencia debió tener lugar el último domingo de

⁴⁹ DE TORRES (2006) y CORONAS (1979).

*abril de 1592; la veneración del Santo Rostro debió hacerla algún viernes de la segunda quincena de marzo del mismo año*⁵⁰.

La mención a la Romería se sitúa en el Capítulo Sexto del Libro Tercero, de *Los Trabajos de Persiles y Sigismunda*. En este capítulo, una peregrina solitaria con la que se encuentran los protagonistas de la obra en su camino desde Talavera a Toledo, explica cuáles son algunos de los santuarios de mayor devoción popular de esa época que, además, tiene intención de visitar. Entre estos santuarios menciona, además del de la Virgen de la Cabeza, el culto del Santo Rostro, que aquí se denomina la santa Verónica, y que tiene su culto en la Catedral de Jaén:

“Mi peregrinación es la que usan algunos peregrinos: quiero decir que siempre es la que más cerca les viene a cuento para disculpar su ociosidad; y así, me parece que será bien decirlos que por ahora voy a la gran ciudad de Toledo, a visitar a la devota imagen del Sagrario, y desde allí me iré al Niño de la Guardia, y, dando una punta, como halcón noruego, me entretendré con la santa Verónica de Jaén, hasta hacer tiempo de que llegue el último domingo de abril, en cuyo día se celebra en las entrañas de Sierra Morena, tres leguas de la ciudad de Andújar, la fiesta de Nuestra Señora de la Cabeza, que es una de las fiestas que en todo lo descubierto de la tierra se celebra [...]”.

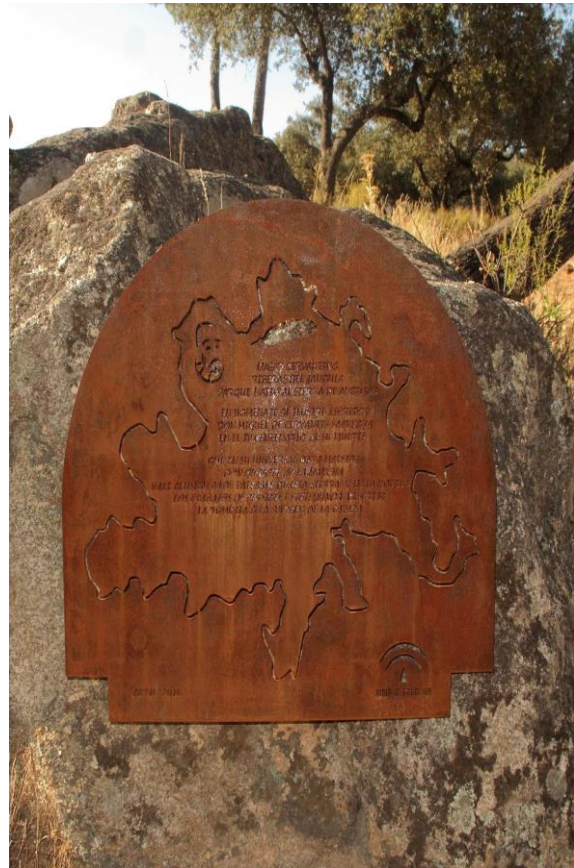
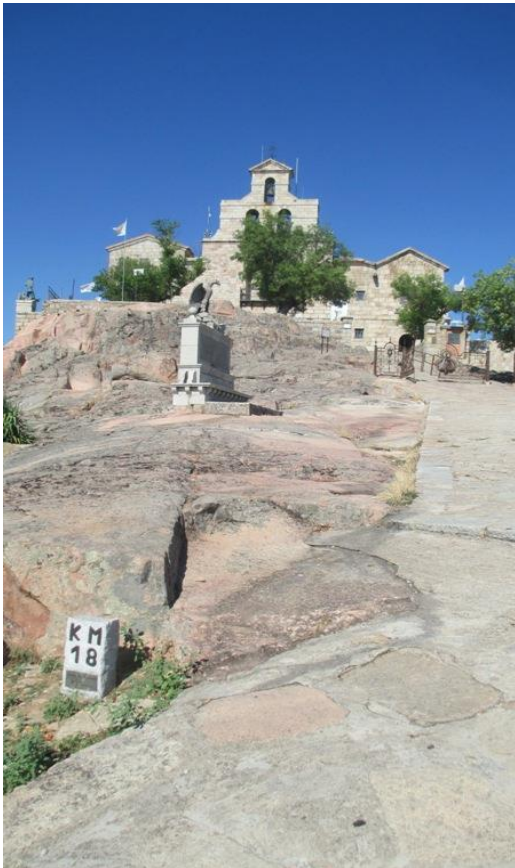
Llama la atención, en efecto, el conocimiento preciso que tiene Cervantes de las fechas de celebración de estas fiestas religiosas. Además, en el caso de la Romería de la Virgen de la Cabeza, Cervantes destaca en esta obra que la distancia que existe entre la ciudad de Andújar y el propio Santuario es de tres leguas. En este mismo año 2016, la Consejería de Medio Ambiente y Ordenación del Territorio, ha realizado trabajos de acondicionamiento del Camino Viejo del Santuario, un antiguo camino de herradura que une ambos puntos, y que tiene un recorrido de 18 kilómetros, según acreditan los hitos en piedra colocados cada kilómetro, el último a las puertas del propio Santuario⁵¹. La concordancia en distancias parece ser bastante exacta. Astrana Marín dice a propósito de este viaje de Cervantes, que:

*“a caballo, en carruaje, o como quiera que fuese, solo o en compañía, ganó la distancia (32 kilómetros en medidas modernas) desde la ciudad de Andújar a Nuestra Señora de la Cabeza, para visitar el célebre santuario”*⁵².

⁵⁰ CORONAS (1979: 27-28)

⁵¹ El camino no comienza en el centro de Andújar, con lo cual habría que sumar un kilómetro aproximadamente.

⁵² ASTRANA (1948) Capítulo LV. Cuando se refiere a “medidas modernas” pienso que habla de la distancia actual por la carretera de Andújar a Puertollano, no a una equivalencia con las leguas cervantinas.



Último hito señalizando el Camino Viejo-Cordel de los Molinos. Placa colocada en la subida desde el río Jándula.

La Consejería de Medio Ambiente también ha colocado en el propio camino, en la subida del Camino Viejo desde el valle del Jándula, una placa que recuerda este hecho:

“Lugar cervantino. Riberas del Jándula. Parque Natural Sierra de Andújar. En homenaje al ilustre escritor don Miguel de Cervantes Saavedra en el IV Centenario de su muerte. Que en su universal obra maestra don Quijote de la Mancha hace alusión a los paisajes de esta sierra, y en la novela Los Trabajos de Persiles y Sigismunda describe la Romería a la Virgen de la Cabeza”.

El texto cervantino continúa describiendo con todo detalle la ubicación del Santuario y su entorno que, según dice el personaje de la peregrina, se podía contemplar en una pintura que, según se dice en el texto, existía en ese momento en el Alcázar de los Austrias en Madrid.

“En el rico palacio de Madrid, morada de los reyes, en una galería, está retratada esta fiesta con la puntualidad posible: allí está el monte, o por mejor decir, peñasco, en cuya cima está el monasterio que deposita en

sí una santa imagen, llamada de la Cabeza, que tomó el nombre de la peña donde habita, que antiguamente se llamó el Cabezo, por estar en la mitad de un llano libre y desembarazado, solo y señero de otros montes ni peñas que le rodeen, cuya altura será de hasta un cuarto de legua⁵³, y cuyo circuito debe de ser de poco más de media. En este espacioso y ameno sitio tiene su asiento, siempre verde y apacible, por el humor que le comunican las aguas del río Jándula, que de paso, como en reverencia, le besa las faldas. El lugar, la peña, la imagen, los milagros, la infinita gente que acude de cerca y lejos el solemne día que he dicho, le hacen famoso en el mundo y célebre en España sobre cuántos lugares las más estendidas memorias se acuerda”.

La descripción parece tan exacta y visualmente precisa, que se adecua más al recuerdo de un testigo directo del paisaje de Sierra Morena donde se sitúa el Santuario⁵⁴. La referencia al río Jándula, hace pensar en una vista desde el sur, precisamente la imagen que tendría un viajero que recorriera el camino que desde Andújar se dirige hacia el Santuario. Por otro lado, llama la atención la mención por su nombre del Jándula, que no es un río conocido fuera del ámbito de Sierra Morena. Según la Wikipedia:

“El río Jándula es un río del sur de España, un afluente de la margen derecha del río Guadalquivir. Se forma de la unión de los ríos Montoro, Ojailén y Fresnedas en Sierra Madrona, al sur de la provincia de Ciudad Real. De régimen muy irregular, atraviesa Sierra Morena por el Parque Natural de la Sierra de Andújar y desemboca en el Guadalquivir a la altura de La Ropera, pedanía de Andújar”⁵⁵.

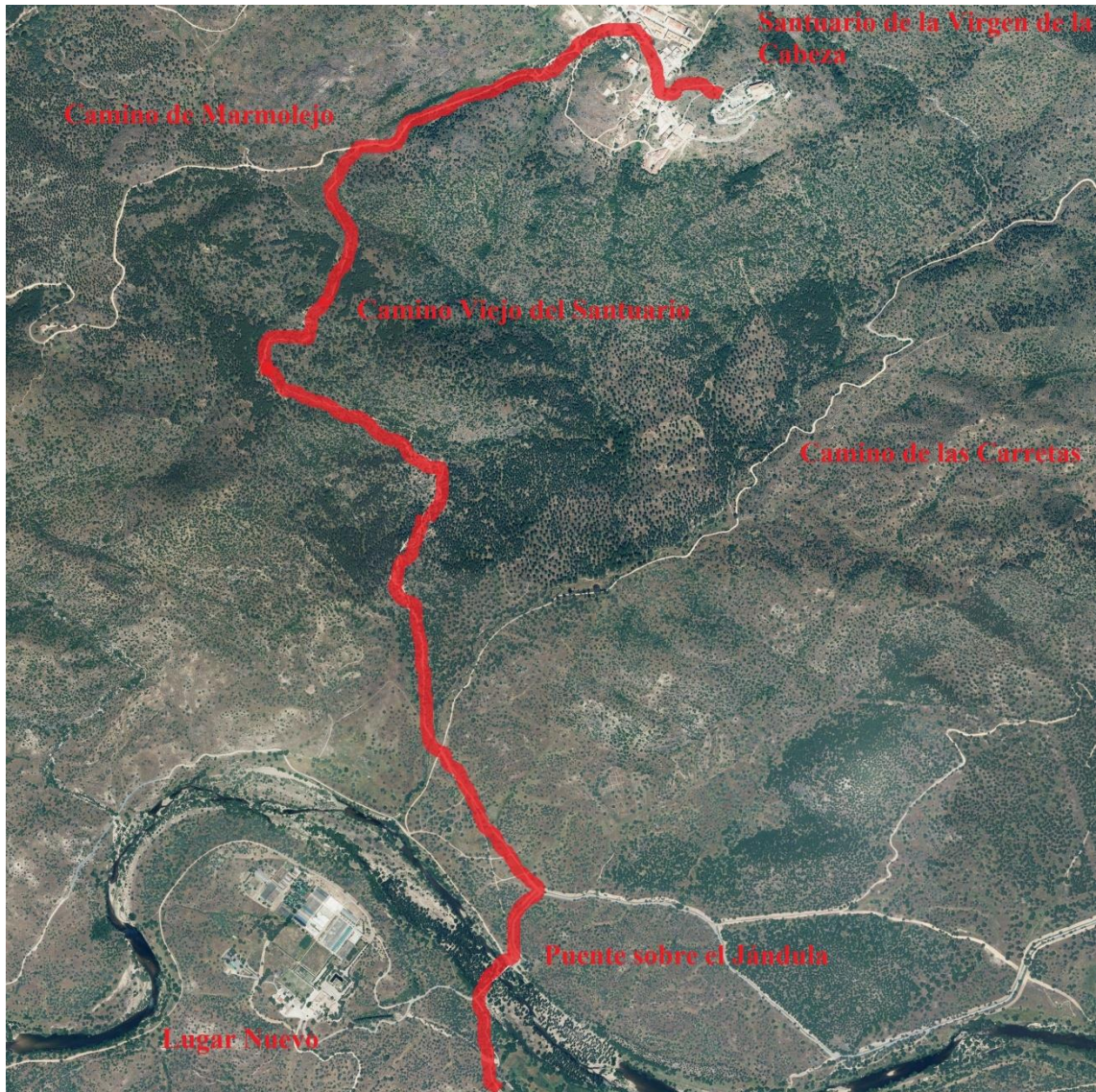
Cuando escribe estas líneas en *Los Trabajos*, Cervantes, en los momentos finales de su vida⁵⁶, tiene un recuerdo muy vivo de un episodio que vivió seguramente muchos años antes y que pudo tener especial significado para él.

⁵³ La impresión desde el cauce del río, y desde todo el camino desde Andújar, es que el Cabezo se sitúa a gran altura, pero realmente está a 700m. de altura sobre el nivel del mar, aunque el valle del Jándula está apenas a 240 metros.

⁵⁴ Cervantes podría haber mencionado simplemente *“el humor que le comunican las aguas de un río”*, sin menoscabar la imagen que nos está describiendo.

⁵⁵ *“[https://es.wikipedia.org/wiki/Jándula_\(cuenca_del_Guadalquivir\)](https://es.wikipedia.org/wiki/Jándula_(cuenca_del_Guadalquivir))”* [3 de octubre de 2016]

⁵⁶ *Los Trabajos de Persiles y Sigismunda* se publican en 2017, al año siguiente de su muerte.



Cartografía © Instituto Geográfico Nacional de España. Pasado el puente sobre el Jándula se vuelve a separar el Camino Viejo del Santuario, y el nuevo, por el que circulan las carretas de los romeros.

No hay referencia en la cita de Cervantes al puente sobre el río, considerado de origen romano, aunque otras fuentes indican que se construyó en el siglo XVII, por lo que no es posible determinar si estaba en funcionamiento en esa época. El paso por el puente “romano” se localiza a una distancia de 13 kilómetros de la localidad de Andújar.

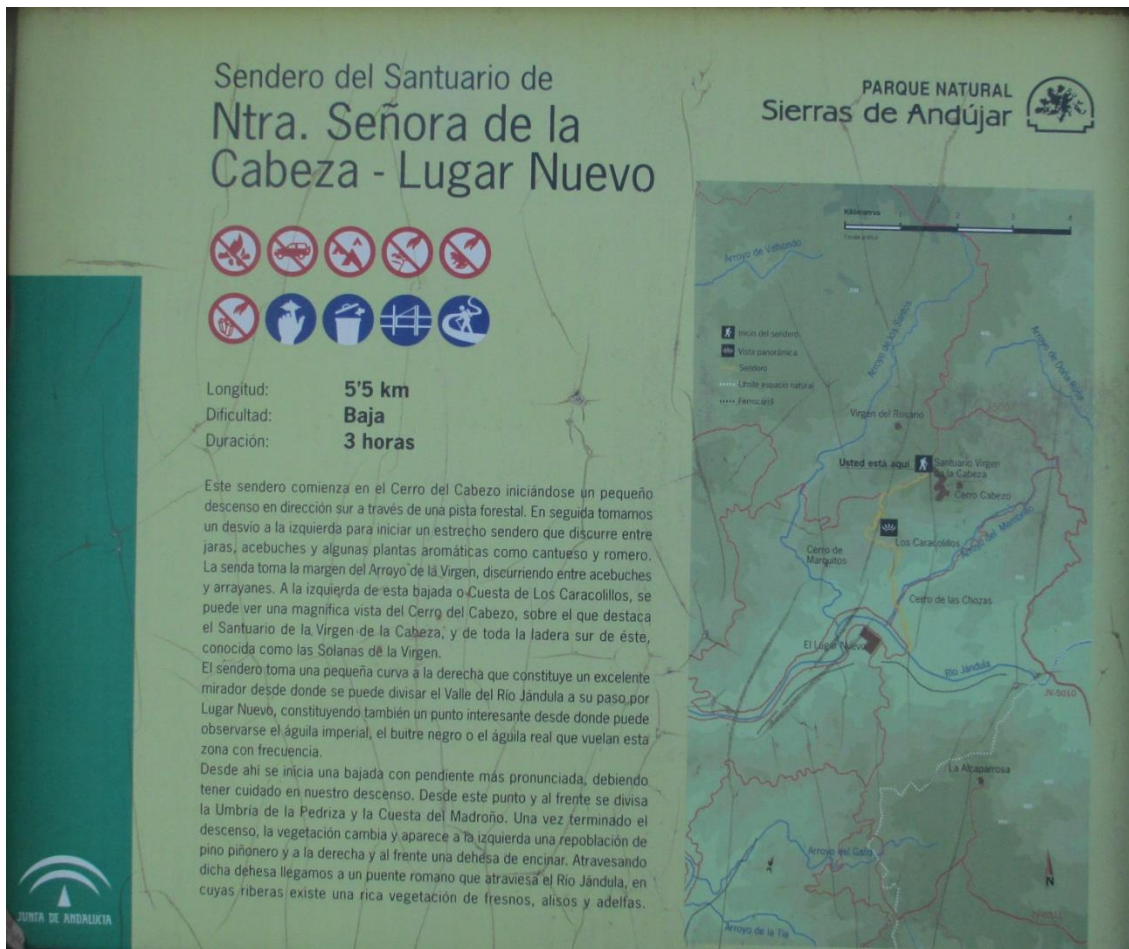


Cartografía © Instituto Geográfico Nacional de España. Minuta Hoja del M.T.N. Andújar

En una de las hojas minuta del Instituto Geográfico Nacional, término de Andújar, se representan también dos caminos antiguos en el entorno del Santuario, que cruzan el río por el puente del Jándula. El plano está fechado en 1903, con modificaciones en color rojo posteriores, que corresponden al trazado de la carretera entre Andújar y Puertollano, que cruza el Jándula por el puente de hierro, y al camino particular desde la misma carretera hasta Lugar Nuevo. En este plano el camino de la derecha se denomina como Camino Viejo de la Virgen, y el de la izquierda se llama también Camino de la Virgen, y Camino de Fuencaliente.



Vista del valle del Jándula y del Santuario desde el Camino Viejo-Vía pecuaria Cordel de los Molinos



Cartel informativo del Parque Natural Sierras de Andújar.

REFERENCIAS GIENNENSES EN LA OBRA DE CERVANTES

Hemos subrayado en el capítulo anterior la referencia de Cervantes a la Virgen de la Cabeza, presente en *Los Trabajos de Persiles y Sigismunda*. Ahora vamos a tratar la presencia de otros aspectos relacionados con Jaén en otras obras, siendo la principal de ellas *El Ingenioso hidalgo don Quijote de la Mancha*.

1. Los Cerros de Úbeda⁵⁷

Aparece tres veces esta famosa locución, pero solamente en la segunda parte del *Ingenioso Hidalgo* (1615). La primera vez articulada por Sancho Panza y las dos siguientes por don Quijote:

⁵⁷ Para este tema, así como otros relacionados con la relación de Cervantes con la ciudad de Úbeda, se puede consultar "*Úbeda en el Quijote*", de Aurelio Valladares Reguero.

Capítulo 33: *“lo del encanto de mi señora doña Dulcinea, que le he dado a entender que está encantada, no siendo más verdad que por los cerros de Úbeda”*.

Capítulo 43: *“Estoyte diciendo que escuses refranes, y en un instante has echado aquí una letanía dellos, que así cuadran con lo que vamos tratando como por los cerros de Úbeda”*

Capítulo 57: *“Los tres tocadores sí llevo; pero las ligas, como por los cerros de Úbeda”*

Vuelve a utilizarse, una sola vez, en *Los Trabajos de Persiles y Sigismunda*⁵⁸

“la vergüenza por los cerros de Úbeda, antes que en la cara!”

También aparece una vez en *El Retablo de las Maravillas*, aunque se utiliza en singular:

“La cosa que hay en contrario es que, si no se nos paga primero nuestro trabajo, así verán las figuras como por el cerro de Úbeda”.

En el Diccionario de Autoridades de la Real Academia Española, publicado en 1729, se explica la locución *“Como por los cerros de Úbeda”*:

“Locución con que se da a entender la terquedad de alguna persona, que hace lo contrario de lo que la persuaden, o mandan. Tambien se puede aplicar a los que no responden a propósito de lo que les hablan, o preguntan”. Latín. Toto caelo aberrare. CERV. Quix. tom. 2. cap. 43. Estoite diciendo que excuses refranes, y en un instante has echado aquí una letanía de ellos, que assí quadran con lo que vamos tratando, como por los cerros de Úbeda”.

También se explica la frase *“Echar por los cerros”*, con un significado parecido al que se utiliza hoy en día para *“irse por los cerros de Úbeda”*.

“Phrase metaphórica, que explica ir alguna persona descaminada, no tener orden ni razón en lo que dice o hace, por estar preocupada de alguna pasión”

Desconozco, sin embargo, otros casos de utilización de esta locución en autores contemporáneos de Cervantes, pero evidentemente su aparición repetida en el Quijote, y en otras obras suyas, lleva a pensar que sería utilizada por y comprendida por los lectores de su época.

2. Orbaneja, el pintor de Úbeda

⁵⁸ Capítulo octavo del libro tercero

Las dos menciones que se hacen corresponden igualmente a la Segunda Parte del Quijote:

Capítulo 3: Cervantes, cuando explica la aparición del Quijote de Avellaneda (1614), la falsa segunda parte que se adelantó a la publicación de su propia obra, pone en boca de don Quijote el siguiente juicio sobre su autor anónimo:

“Ahora digo –dijo don Quijote– que no ha sido sabio el autor de mi historia, sino algún ignorante hablador, que, a tienta y sin algún discurso, se puso a escribirla, salga lo que saliere, como hacía Orbaneja, el pintor de Úbeda, al cual preguntándole qué pintaba, respondió: “Lo que saliere” [...]

Capítulo 71: Don Quijote y Sancho vuelven a su aldea al final ya de sus aventuras, y se alojan en un mesón donde ven unas malas pinturas que decoran la habitación, y sobre el artista dicen:

“Tienes razón, Sancho –dijo don Quijote–, porque este pintor es como Orbaneja, un pintor que estaba en Úbeda; que, cuando le preguntaban qué pintaba, respondía: “Lo que saliere”.

Surgen preguntas inmediatamente al leer esta cita del Quijote: *“¿Existió Orbaneja? ¿Fue un personaje creado por la imaginación del príncipe de los ingenios españoles? ¿Era de Úbeda, o accidentalmente estaba en Úbeda?”*⁵⁹ Sobre este enigmático personaje no se conocen datos documentales que prueben su existencia, y menos un posible resentimiento de Cervantes con respecto a este artista o a la ciudad en general. Tampoco he localizado más referencias a esta locución en otras obras de Cervantes, ni de otros autores. El trabajo de Ramón Quesada recoge lo escrito por autores ubetenses sobre este tema.

En total, podemos decir que Úbeda aparece mencionada en El Quijote un total de seis veces. Las cinco que ya hemos tratado, más la que se incluye en la Parte Primera:

*“No hay duda en eso -respondió Sancho-; que yo he visto a muchos tomar el apellido y alcurnia del lugar donde nacieron, llamándose Pedro de Alcalá, Juan de Úbeda y Diego de Valladolid”*⁶⁰

3. El episodio del cuerpo muerto y San Juan de la Cruz

Baeza solamente aparece mencionada dos veces en el Quijote, las dos en el mismo capítulo XIX de la Primera parte:

⁵⁹ QUESADA (1996)

⁶⁰ Capítulo XIX

[...] llámome Alonso López; soy natural de Alcovendas (sic), vengo de la ciudad de Baeza con otros once sacerdotes, que son los que huyeron con las hachas, vamos a la ciudad de Segovia, acompañando un cuerpo muerto que va en aquella litera, que es de un caballero que murió en Baeza, donde fue depositado, y ahora como digo, llevábamos sus huesos a su sepultura, que está en Segovia, de donde era natural [...]

Este episodio del Quijote, bien conocido, ha sido relacionado con el traslado secreto en 1593 del cuerpo de San Juan de la Cruz, desde Úbeda, donde murió y fue enterrado en 1591, hasta Segovia. Algunas publicaciones, poco afortunadas, dicen incluso que Cervantes pudo encontrarse con la comitiva fúnebre, en algún punto de su recorrido⁶¹, pero los cervantistas que han tratado este episodio coinciden en que el escritor pudo tener conocimiento de un hecho tan notorio, por terceras personas, sobre todo después de la reclamación que la ciudad de Úbeda realizó ante el mismo Papa Clemente VIII, para recuperar el cuerpo del carmelita.

Las similitudes del episodio quijotesco con el hecho histórico son muy evidentes⁶², como resalta Astrana Marín en el capítulo LVII: se ha cambiado la ciudad de origen, Úbeda por Baeza, y se mantiene la ciudad de destino, Segovia, aunque se dice erróneamente que era natural de ella. No se trata del cuerpo de un caballero, pero el motivo de su muerte se atribuye también “a unas calenturas”.

También coincide en la circunstancia de desarrollarse de noche, tanto el encuentro con don Quijote de la comitiva, como el propio suceso real del traslado. Más detalles sobre las circunstancias en las que se produjo el traslado del cuerpo del santo pueden encontrarse en la declaración de los testigos durante el proceso para la beatificación de fray Juan de la Cruz, y aquí se siguen encontrando similitudes con el episodio del Quijote:

*[...] por llevarle más secreto, dicen le pusieron en una como maleta [...] Y llevándolo por el camino, pasando por Sierra Morena, oyó una voz que le llegaba de lo alto de aquellos montes, sin ver quién fuese, dándole vaya y diciendo, entre otras cosas: “¡Bellaco!, que llevas hurtado el cuerpo del difunto”. Atribuyendo esto al demonio [...]*⁶³.

El episodio que ocupa el capítulo XIX del Quijote⁶⁴ parece una prueba de que las andanzas de don Quijote, acercándose a Sierra Morena, se sitúan en el entorno norte del camino del puerto del Muradal, que utiliza el camino real de Toledo a Granada y cuyas principales etapas se describen más adelante. Sin embargo, otros testigos del proceso de beatificación acreditan que, para el traslado del cuerpo de San Juan de Cruz, realmente no se utilizó este camino, en previsión que pudieran ser interceptados por los indignado ubetenses:

⁶¹ <http://www.eladelantado.com/opinionAmplia/8031/colaboracion> . Habría que recordar que en estas fechas Cervantes sí se encuentra en Andalucía.

⁶² ASTRANA (1948)

⁶³ ARCO (2006: 245). Testimonio de fray Gerónimo de la Cruz, carmelita descalzo

⁶⁴ “De las discretas razones que Sancho pasaba con su amo, y de la aventura que le sucedió con un cuerpo muerto, con otros acontecimientos famosos”

[...] “desta manera salió del convento y de la ciudad a la hora más quieta de la noche, temiendo el alboroto que hubiera en Úbeda, si supieran que los despojaban de aquel tesoro».[...].También es muy notable lo que sucedió aquella misma noche al alguacil, el cual, dejado el camino derecho de Madrid, se fué por Jaén y Martos y antes de llegar a este lugar, en un cerro alto, no lejos del camino, se apareció de repente un hombre, y, a grandes voces, comenzó a decir «¿Adónde lleváis el cuerpo del Santo? Dejadlo donde estaba»⁶⁵.

Según este testimonio y el siguiente que se indica, la comitiva fúnebre abandonó el camino directo de Úbeda hasta Madrid y se dirigió por Jaén hacia Martos, hasta llegar a Montilla. Desde aquí hasta Córdoba, para tomar ya el camino real por el Valle de Alcudia y Almodóvar hasta Toledo/Madrid, terminando el viaje en Segovia.

“Que supo, por habérselo oído a los religiosos y a Juan de Medina, criado del oidor don Luis Mercado, que el dicho Juan de Medina había sacado el cuerpo del santo en Úbeda, donde estaba enterrado, y se lo había llevado a la villa de Montilla, donde lo había tenido algunos días, y lo había mostrado a algunas personas de aquella villa, y después lo había llevado a Madrid”⁶⁶.

Sin embargo, Cervantes podría haber obviado los hechos reales del camino seguido por el cuerpo de San Juan de la Cruz, si es que los conoció con detalle, y haber situado a don Quijote en el camino más directo para dirigirse desde Úbeda-Baeza a Toledo-Madrid-Segovia. No tenemos que olvidar que Cervantes pretendía escribir una novela, no una crónica histórica, y podía utilizar los recursos a su alcance libremente.

LOS OTROS CAMINOS DE CERVANTES HACIA ANDALUCÍA: EL VIAJE DESDE ESQUIVIAS A GUADIX

A mediados de junio de 1594, tras rendir cuentas finales de su actividad como comisario para la provisión de galeras, Cervantes abandona Sevilla y regresa a Esquivias y Madrid. Pero ese mismo año consigue de la Corona un nombramiento como comisionado para el cobro, en varias localidades del reino de Granada, de ciertos atrasos en los impuestos de tercias y alcabalas. En la obra de Astrana Marín⁶⁷ se explica este nuevo episodio de la vida de Cervantes. En este momento se encuentra en Madrid, donde consigue el nombramiento, y tras una corta estancia en Esquivias, donde llegaría el 24 o 25 de agosto y donde quedaría su mujer, emprendería el viaje en solitario hacia el reino de Granada.

⁶⁵ ASTRANA (1948) Capítulo LVII. Testimonio de fray Jerónimo de San Joseph

⁶⁶ ASTRANA (1948) Capítulo LVII. Testimonio de fray Francisco de San Hilarión

⁶⁷ ASTRANA (1948) Capítulo LIX.

Astrana Marín defiende en varios capítulos de su obra la relación tan estrecha en sus desplazamientos de Miguel de Cervantes con el camino real de Toledo a Córdoba y Sevilla, que cruzaba el Valle de Alcudia, dejando de lado a la provincia de Jaén⁶⁸. Sin embargo, este viaje a Granada indica lo realizaría seguramente siguiendo el camino real de Toledo a Granada, que atraviesa la provincia de Jaén de norte a sur, otra oportunidad para el autor del Quijote de conocer las tierras y lugares que atraviesa este camino real.

Según el Repertorio de Caminos de Villuga, este camino real y el de Toledo a Córdoba se separan en la localidad de Malagón (Ciudad Real), y desde aquí el Camino de Granada continuaría hacia Almagro, y el Viso del Marqués. A través del Puerto del Muradal, cuya subida norte comienza en la Venta de Liruela⁶⁹, cruzaría Sierra Morena y llegaría a la provincia de Jaén:

De la Venta de Liruela a Los Palacios- 2 leguas

De Los Palacios a Vilches – 3 leguas

De Vilches a la Puente del Guadalimar – 2 leguas

De la Puente del Guadalimar a Úbeda- 2 leguas

De Úbeda a la Puente del Guadalquivir – 2 leguas

De la Puente del Guadalquivir a la Venta de Las Guardas – 2 leguas

De la Venta de las Guardas a la Venta del Duque – 2 leguas

De la Venta del Duque a Guadahortuna – 2 leguas

El camino seguiría hacia Granada, pero en este punto de Guadahortuna, o en otro anterior tras cruzar el Guadalquivir, en la Venta de las Guardas, se debería tomar el camino real de Toledo a Almería que lleva directamente hasta Guadix, donde Astrana Marín sitúa a Cervantes el día 7 de septiembre. Según este autor, este viaje desde Madrid habría supuesto unos once o doce días, *“contados dos o tres de ellos de retención, ora en Esquivias, ora de descanso durante él”*. Hay que recordar que para este trabajo Cervantes tenía el tiempo tasado a *“cincuenta días, o los que menos fueren menester, con más de la ida y vuelta a esta mi corte, contando a razón de ocho leguas por día”*⁷⁰. Debería tomar, por tanto, el camino más rápido, sin distracciones.

Otros autores explican que hay otras posibilidades para este viaje. Saliendo de Esquivias podría tomar el camino hacia Alhóndiga (cruce del Tajo) y Puerto Lapice, hasta Manzanares. Desde aquí podría dirigirse hacia el puerto

⁶⁸ Este autor sitúa la mayor parte de los episodios del Quijote en el entorno del Valle de Alcudia. Identifica, de manera equivocada a mi entender, la Argamesilla de los académicos, citada en el Quijote, con Argamasilla de Calatrava.

⁶⁹ Astrana Marín identifica erróneamente la Venta de Liruela con la Venta de Cárdenas, que estaría en actividad solamente a partir de la apertura de la carretera por Despeñaperros en el siglo XVIII. Las ruinas de la Venta de La Lruela se pueden identificar todavía al pie de la subida al Puerto del Muradal, en su vertiente norte, tras cruzar el cauce del río Magaña.

⁷⁰ SÁNCHEZ (2015: 104).

del Muradal, y tomar aquí el itinerario anteriormente descrito, o cruzar Sierra Morena por el puerto de San Esteban, pasando por aquí a la provincia de Jaén⁷¹.

El posible camino de Cervantes a Granada por el puerto de San Esteban, también llamado de Barranco Hondo, está también descrito en sus puntos principales por Villuga⁷² El tramo que nos interesa sería el siguiente:

De Villanueva de los Infantes a Villamanrique- 3 leguas

De Villamanrique a Venta Ollar [Venta del Villar]- 2 leguas

De Venta Ollar a Venta de los Santos- 1 legua⁷³

De Venta de los Santos a Castellar- 2 leguas

De Castellar a la Barca- 3 leguas

De la Barca a Torreperogil- 2 leguas

De Torreperogil a la Puente Vieja- 2 leguas

De la Puente Vieja a la Venta de las Guardas- 3 leguas

De la Venta de las Guardas a la Venta Carvajal- 1 legua

De la Venta Carbajal a la Venta del Duque- 2 leguas

De la Venta del Duque a Guadahortuna- 2 leguas

EL RECUERDO DE CERVANTES EN JAEN

En comparación con lo ocurrido con otras provincias españolas, la relación de Jaén con Cervantes no se ha destacado especialmente. Como consecuencia de ello, las esculturas y placas conmemorativas de su vida y su obra tampoco se han prodigado en las calles de las ciudades y pueblos giennenses.

Sin embargo, algunos ejemplos de este recuerdo cervantino pueden ser rastreados en la historia. En el siglo XVIII se publica en Sevilla una obra satírica titulada "*Don Quijote de la Manchuela*"⁷⁴, donde La Mancha es sustituida como escenario de la novela por La Manchuela, es decir la localidad giennense de Mancha Real⁷⁵. Por otro lado, recordar la existencia de un Teatro Cervantes en la ciudad de Jaén, un edificio modernista de nueva planta que fue inaugurado en 1907, y desgraciadamente derribado en 1975. En su lugar, se construyó un

⁷¹ SÁNCHEZ (2015: 103-115)

⁷² Itinerario Granada a Villanueva de los Infantes

⁷³ En este punto se entraría en la provincia de Jaén

⁷⁴ Ver el estudio crítico de Dámaso Chicharro sobre esta obra, publicado por el Centro Asociado de la Uned Andrés de Vandelvira, en 1997

⁷⁵ En el trabajo de Aurelio Valladares, "*Ubeda en el Quijote*" hay un completo estudio a la relación de Cervantes con la provincia, desde distintos ámbitos.

nuevo edificio de viviendas y oficinas que sigue manteniendo el nombre de Edificio Cervantes. Afortunadamente en Linares sigue existiendo un Teatro Cervantes, situado en la calle dedicada al escritor de esa localidad, así como un hotel con ese mismo nombre.

Otras ciudades y pueblos de la provincia tienen dedicada una calle o plaza a Cervantes, como es el caso de Úbeda, Baeza, Jódar, Mancha Real o Andújar. En el caso de la capital de la provincia también hay una plaza dedicada a Miguel de Cervantes, en pleno centro histórico y, además, se conserva el *“Monumento a Cervantes con don Quijote y Sancho”*, bastante desconocido, situado en los jardines del actual Hospital Neurotraumatológico⁷⁶, en la carretera de Madrid. Aquí se instaló el 27 de junio de 1984, y se trata de una obra en piedra y bronce fundido del escultor giennense Constantino Unghetti, que fue así descrita por su autor: *“Aparece el retrato de Cervantes en la parte superior del monolito donde está incrustado. Más abajo la figura del Quijote surge del bloque con su casco”*.

Algunos de estos monumentos a su memoria levantados en España lo han sido en los últimos años, con motivo de los distintos centenarios celebrados desde 2005. El próximo año 2017 se cumplirá el centenario de la publicación de *Los Trabajos de Persiles y Sigismunda*, y sería esta una nueva oportunidad para dedicar otro importante monumento al genial escritor en una o varias localidades de la provincia de Jaén.

CONCLUSIÓN

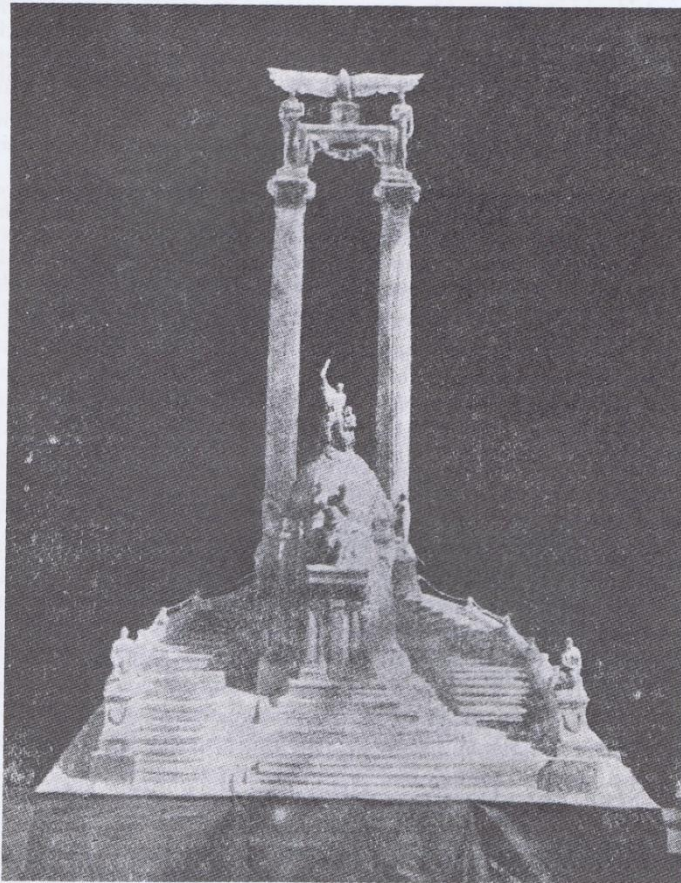
Con este trabajo he buscado destacar la relación de Cervantes con la provincia de Jaén, desde diferentes puntos de vista, especialmente los que tienen relación con la caminería. Es necesario, sin embargo, seguir investigando, y utilizar las fuentes documentales para conocer con mayor profundidad aquellos aspectos de su vida y obra que nos permiten afirmar que Jaén también es territorio cervantino.

⁷⁶ Al lado se situaba el Sanatorio Psiquiátrico Los Prados, demolido en 2006.



Monumento a Cervantes con don Quijote y Sancho, del escultor Constantino Unghetti

UN PROYECTO DE MONUMENTO A CERVANTES



En la "Exposición de Bocetos," con destino al monumento que ha de erigirse á Miguel de Cervantes Saavedra, se ha presentado uno que firman el arquitecto D. Victoriano Ortiz y los escultores señores Higuerras y Jorroto.

Proyecto de monumento a Cervantes presentado al concurso nacional para conmemorar su III Centenario, obra del escultor giennense Jacinto Higuerras. Publicado en la *Revista Lope de Sosa* de 1915. El monumento que finalmente se instaló en la Plaza de España de Madrid, es obra del arquitecto Rafael Martínez Zapatero y el escultor Lorenzo Coullaut Valera, y se terminó en 1960.

BIBLIOGRAFIA BÁSICA CONSULTADA

- Actas del Coloquio Internacional Cervantes en Andalucía. 3,4 y 5 de diciembre de 1998. Estepa. Ayuntamiento, 1999.
- ARCO MOYA, Juan del. *Proceso de beatificación de San Juan de la Cruz. Proceso de Jaén*. Córdoba: Publicaciones Obra Social y Cultural Cajasur, 2006
- ARIAS MORA, José. *La ruta del segundo viaje de don Quijote desde tierras manchegas hasta Andalucía*. Puertollano (Ciudad Real): Ediciones Puertollano S.L, 2013.
- ASTRANA MARÍN, Luis. *Vida ejemplar y heroica de Miguel de Cervantes Saavedra con mil documentos hasta ahora inéditos y numerosas ilustraciones y grabados de época*. Madrid: Instituto Editorial Reus, 1948
- CORONAS TEJADA, Luis. "Cervantes en Jaén, según documentos hasta ahora inéditos". *Boletín del Instituto de Estudios Giennenses* (Jaén) 99 (separata) (1979) 9-52.
- EMERSON, Phyllis S. *Index of Astrana Marín's Vida ejemplar y heroica de Miguel de Cervantes Saavedra, with a Chronology of Cervantes' Life*. Lexington, Kentucky: Erasmus Press, 1978, 437 pgs. [Publicación en microfilme.]
- GALDÓN SÁNCHEZ, Miguel Ángel. *Archivo Histórico Provincial de Sevilla. Cervantes en Sevilla. Documentos cervantinos en el Archivo Histórico Provincial de Sevilla*. Sevilla: Junta de Andalucía. Consejería de Cultura, 2005.
- PARRA LUNA, Francisco y FERNÁNDEZ NIETO, Manuel (coords.). *El enigma resuelto del Quijote. Un debate sobre el lugar de la Mancha*. Alcalá de Henares: Universidad de Alcalá, 2009.
- PARRA LUNA, Francisco. "El sitio geográfico donde don Quijote hizo su penitencia en Sierra Morena: hipótesis para una ubicación aproximada". *Cuaderno de Estudios Manchegos*, 37 (2012) 187-196.
- QUESADA CONSUEGRA, Ramón. "Orbaneja, un personaje de ficción con signos de realidad. Testimonios en torno a una cita cervantina". *Boletín del Instituto de Estudios Giennenses* (Jaén) 162 (Octubre/Diciembre 1996) 1431-1435.
- SÁNCHEZ SÁNCHEZ, Jesús. *¿Existe el lugar de La Mancha?. O la imposibilidad del método científico para identificar la patria de don Quijote*. Sevilla: Punto Rojo Libros, 2015.

- DE TORRES MARTÍNEZ, José Carlos. “La fiesta de Nuestra Señora de la Cabeza, según Miguel de Cervantes (Persiles, III, VI)”. Boletín de Instituto de Estudios Giennenses (Jaén) 196 (2006) 157-170.
- VALLADARES REGUERO, Aurelio. *La Provincia de Jaén en los libros de viajes. Reseña bibliográfica y antología de textos*. Jaén: Universidad de Jaén, 2002
- VALLADARES REGUERO, Aurelio. *Úbeda en el Quijote. Un motivo de aproximación a la obra cervantina*. Jaén: Editorial El Olivo, 2005.