



LOS ESCUDOS DE D. JUAN PABLO Y DE D. JOSE ANTONIO DE
ARAGÓN AZLOR RESPECTIVAMENTE LOS DUQUES XI Y XIII
DE VILLAHERMOSA

(ANEXO AL ARTÍCULO SOBRE LA HERÁLDICA, GENEALOGÍA Y NOBILIARIA,
ALREDEDOR DEL ESCUDO EN EL FRONTISPICIO DEL PALACIO DE VILLAHERMOSA)

JOAQUIN ALEMANY GINER

I. INTRODUCCIÓN

Durante el desarrollo del análisis heráldico del escudo de armas del frontispicio del palacio de Villahermosa (1) encontré de gran ayuda los escudos que los XI y XIII duques (2) de Villahermosa acompañaron en

(1) ALEMANY GINER, J. Artículo correspondiente sobre el escudo del frontispicio del palacio de Villahermosa publicado en la Revista Hidalguía n.º 371.

(2) El XII duque de Villahermosa, D. Victor Amadeo de Aragón Azlor, falleció en 1792, a los 12 años, superviviendo a su padre, sólo dos años en los que segura-

Fecha de recepción: 23-02-2015

Fecha de aceptación: 16-04-2015



sus cartas con ocasión de la concesión que tuvieron cada uno en su día, del Toisón de Oro, ver *Figuras 1a y 2a*. Consiguientemente esos escudos me dieron garantías, fiabilidad y certeza, de ser auténticos, pues era evidente que cada uno de los duques se identificaba, correspondientemente, con cada uno de ellos al adjuntarlo como su representación genuina en tan prestigiosa e insigne orden como la del Toisón de Oro.



Figura 1a. (izquierda) Escudo en el Exp42 del AHN, ESTADO, sobre la concesión del Toisón de Oro a D. Juan Pablo de Aragón, XI Duque de Villahermosa. (Reproducción con fines culturales y de investigación)

Figura 1b. (derecha) Numeración de los cuarteles empleada en el texto.

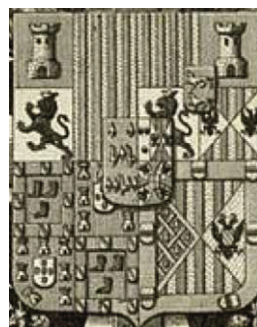


Figura 2a. (izquierda) Armas heráldicas, escudo y ornamentos, en el Exp43 del AHN, ESTADO, sobre la concesión del Toisón de Oro a D. Jose Antonio de Aragón, XIII Duque de Villahermosa. (Reproducción con fines culturales y de investigación)

Figura 2b. (derecha) Ampliación gráfica del Escudo.

mente no tuvo tiempo a asentar un escudo de armas nuevo, distinto a los usados por el XI duque.



Por otra parte otro escudo que me ha dado bastante confianza en que representase heráldicamente al XIII duque, por cuanto que lo realizó el pintor Valentín Carderera, que como nos cita la Enciclopedia Catalana en su biografía fue pensionado durante casi una década en Italia (1822-1831) por el duque de Villahermosa, su mecenas, para sus estudios de pintura. Valentín Carderera, el pintor, conocía bien al duque D. Jose Antonio a quien también retrató (3) cuando volvió de Italia, llegando después a ser elegido como pintor de cámara de la Reina Gobernadora a la que retrató en al menos tres ocasiones, siendo un pintor minucioso, especialista en retratos; Valentín perteneció a la Real Academia en la que entre otros trabajos, es de interés su informe en 1847 sobre «Cristóbal Colón», sus trajes y Escudo de Armas (4) para el que indudablemente necesitó de buenos conocimientos heráldicos.

La pintura, realizada por Carderera, de un escudo de armas de D. Jose Antonio Azlor, XIII duque de Villahermosa, se conserva en el museo de Huesca y al día de hoy puede consultarse en la página web del portal de CERES (5). En el presente artículo se muestra una reproducción de la fotografía del citado escudo, ver *Figura 3*, realizada por Fernando Alvira Lizano, que el Museo de Huesca me ha suministrado digitalizada en gran resolución para estudios, investigaciones y publicable en Hidalguía. A partir de dicha copia, he podido despiezar uno por uno los cuarteles y así realizar un análisis heráldico minucioso de cada uno de ellos.

(3) AZPIROZ PASCUAL, Jose M.^a. «*Valentín Carderera, Pintor*». Instituto de Estudios Altoaragoneses, Diputación Provincial de Huesca, Huesca, 1981.

(4) CARDERERA y SOLANO, Valentín. «*Informe sobre los retratos de Cristóbal Colón, su traje (sic) y Escudo de Armas*» Imprenta de la Real Academia de la Historia, 1851.

(5) Museo de Huesca, n.º de inventario 01889, autor Carderera y Solano. Foto de Fernando Alvira Lizano.

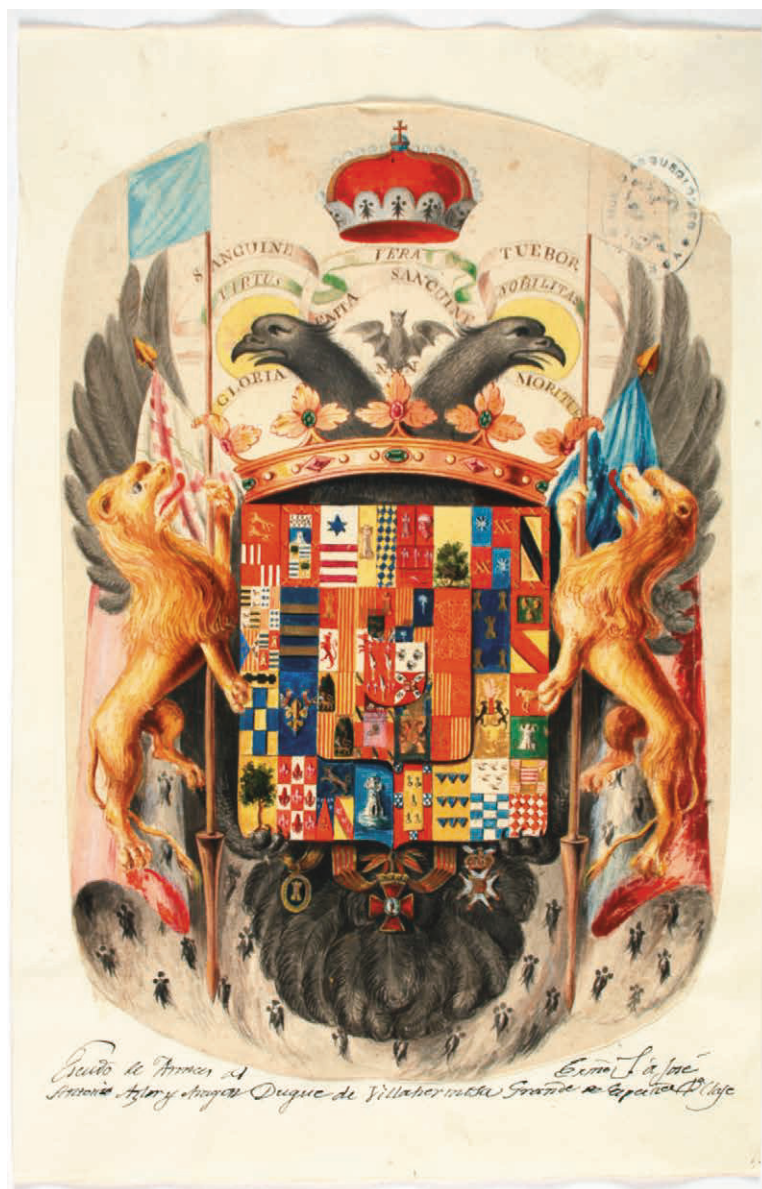


Figura 3. Armas heráldicas, escudo y ornamentos, del XIII duque de Villahermosa, D. José Antonio de Aragón. Pintura de Valentín Carderera y Solano. Foto de Fernando Alvira Lizano. Reproducción por cortesía del Museo de Huesca.



La genealogía básica de los duques está recogida en el mencionado artículo sobre el escudo del frontispicio del palacio de Villahermosa y puede profundizarse consultando documentos como el Nobiliario Valenciano y los árboles de familia y de costados de la colección de Salazar y Castro. De todas formas no es estrictamente necesario para el propósito del presente artículo, aunque el autor si los haya consultado.

II. EL ESCUDO DE D. JUAN PABLO DE ARAGÓN, XI DUQUE DE VILLAHERMOSA

La *Figura 1a*, muestra el escudo incluido en el expediente que recoge la documentación de la concesión del Toisón de Oro (6) a D. Juan Pablo y, aunque no está expresamente allí descrito, todo apunta a que es el escudo que el Duque consideraba como suyo en el año 1789, año en el que está datada la carta de la concesión.

El escudo está organizado en nueve cuarteles (2x2 rasgos) que reflejan las alianzas que a lo largo de los años habían ido conformando a los Aragón, duques de Villahermosa y serían las de mayor importancia para D. Juan Pablo, usando una composición en la que llega incluso a poner en algunos campos esmaltes propios, distintos a los primitivos del linaje del que proviene, aunque alguno similar pudiera usarse coetáneamente o con anterioridad por ramas distintas a la troncal.

La descripción del escudo de la *Figura 1a* sigue la numeración de cuarteles que se acompaña en la *Figura 1b*.

El escudo es un partido de dos y cortado de dos (2 X 2 rasgos) que dan nueve cuarteles.

(6) Archivo Histórico Nacional, ESTADO 7690, expediente 42, páginas 1 a 15, Madrid 13 de enero de 1789. «Expediente de concesión de la Orden del Toisón de Oro a Aragón Azlor, Juan Pablo, duque de Villahermosa, príncipe de Massa».



JOAQUIN ALEMANY GINER

El cuartel n.º1

Por su posición es considerado como el de mayor importancia del escudo, puede blasonarse como: *Escudo medio cortado y partido. 1.º De gules un castillo de oro, que es Castilla, 2.º de plata un león de púrpura, que es León, 3.º de oro cuatro palos de gules, que es Aragón moderno.* Todo ello representa al linaje ARAGON que conlleva el DUCADO DE VILLAHERMOSA (7).

El cuartel n.º 2

Su descripción heráldica puede ser como sigue: *De gules tres zapatas ajedrezadas de sable y plata; la bordura cosida de gules, con ocho escusones de oro, cada uno cargado de una banda de sable que es ZAPATA DE CALATAYUD (8), (9), (10), de la rama de los condes de Real.*

El cuartel n.º 3

Trae: *De sinople, dos lobos, de plata, en palo.* Esta misma descripción heráldica corresponde, entre otras, a las armas (11) de los Osi-

(7) FERNÁNDEZ DE BÉTHENCOURT, Francisco. Historia genealógica y heráldica de la monarquía española, Casa Real y grandes de España. Tomo III Capítulo III. Villahermosa, p. 379.

(8) PEDRO VITALES. Nobiliario de Aragón BNE-MSS_003052 Folio 41v.

(9) Libro de armería copiado de diversos libros por Onofre Esquerdo BNE_MSS_007067 Folio paginado 349. Donde para las tres zapatas lo atribuye y blasona así: «*La muy ilustre familia de los Zapata de Calatayud condes del Raal y los condes del Provençio, usan por armas escudo de gules tres zapatas antiguas a modo de abarcas jaqueladas de negor (sic) y plata, con la orla de Tobia, de gules seis escudetes de oro, banda negra*».

(10) PEDRO VITALES. Nobiliario de Aragón, Registro de las armas y divisas del Reino de Aragón BNE_MSS_003052--Folios 41v-42v. Donde se describen armas similares de varios linajes de Zapata de Calatayud.

(11) Se ha encontrado que esta descripción corresponde al escudo que traen, entre otros, los Osinaga, Ojinaga, u Oxinaga, y los Aillón o Aillones. Tal y como lo blasonan:



naga y de los Aillón, pero ninguno de estos linajes es nombrado por D. Juan Pablo con ocasión de la concesión del Toisón (12), siendo, entre los citados en dicho documento, los linajes de Gurreea los únicos que traen en sus armas dos lobos en palo, unas veces de sable en campo de oro (13), otras, la mayoría, de oro en campo de gules (14), y otras de oro en campo de azur (15). El primer referente encontrado para GURREA de lobos de oro en campo de sinople es el tercer cuartel del escudo del XI duque de Villahermosa mostrado

- ATIENZA, Julio. «Nobiliario Español», Madrid, 1959, pp. 82 y 597.
- CADENAS y VICENT, Vicente de. «Repertorio de Blasones de La Comunidad Hispánica». *Hidalguía*, Madrid, 1987, pp. 48 y 1324.
- GARCIA CARRAFFA, A.A. *Enciclopedia Heráldica y Genealógica Hispano-Americana*, Tomo 5, Escudo 617 y Tomo 66, Escudo 512.

(12) AHN, ESTADO 7690, Expediente 42, Donde consta «Don Juan Pablo de Aragón, Azlor, Gurreea de Aragón, Zapata de Calatayud, Fernández de Hijar, Toralto, Ladrón de Vilanova, Zanoguera, Villaragut, Díaz (Díez) de Escorón, Martínez de Marcilla, Chaves, Coscón, Ximenez, Cerdán, Palavicino, Navarra, Carroz de Centelles, Duque de Villahermosa, Conde Duque de Luna, Conde de Guara, del Real, de Sinarcas y de Villamonte, Marqués de Cabrega, Duque de la Palata y Príncipe de Massa en el Reyno de Napoles, Vizconde de Chelva, Baron de Panzano, Pedrola, Torrellas, Herla (Erla), Grañen, el Castellar, Rafales, Monflorit, Frescano, Escoron, Artana, Arenós, Pedralba, Bugarra, Mozota, Millars y Beniajar ; Señor de las villas de Ludiente, Zucayna, Tuejar, Los Fayos, El Provencio y Catarroja, y de los lugares y jurisdicciones de Alcala de Ebro, Torres de Barrellen, Santa Cruz, Vicien, Fraella, Albero-bajo, la Zayda (Zaida), Tramaced, Quarte Mezalocha, Sierra de Luna, Valpalmas, Sora, la Fuempudía, Bonavia (Buenavia), Curbe y sus anejos, Castillo de Carbonera, el Castillo, Cobes, Espadilla, Vallat, Torrechiva, Costean, Enate, Benabente (Benavente), Cagigar, Gordun, Monserrat, Caller, Domeño, Loriguilla, Benigebe, Yguergüelas, Alcalá de la Jobada (Jovada), Benisili, Beniaya».

(13) FERNÁNDEZ DE BÉTHENCOURT, F. Obra citada Tomo III, p. 522, donde pone: Las armas de la línea de Gurreea llamada de San Nicolás por la Parroquia de Zaragoza a que pertenecía su casa: «De oro los dos lobos de sable paseantes, el uno sobre el otro».

(14) Las armas primitivas de GURREA son: «*En gules dos lobos de oro en palo*». En ello coinciden los heraldistas que recogen en sus nobiliarios a Gurreea, tales como son Julio Atienza, Vicente de Cadenas, Francisco Piferrer, Bizén D'O Río Martínez, AA. García Carraffa y está recogido en el Catálogo de Blasones Fco Monleon (MSS 6174-Folio 349).

(15) Trovas de Mossén Jaime Febrer que tratan de los conquistadores de Valencia. Trova 269, Describe las armas del caballero Arnaldo Gurreea «Los dos llops daurats sobre camp de blau». (De azur dos lobos de oro).



JOAQUIN ALEMANY GINER

en la *Figura 1a*. Como mas adelante veremos, su hijo, D. José Antonio lo usará en el escusón de sobre el todo del cuartel que evoque al condado de Ribagorza.

El cuartel n.º 4

Puede blasonarse así: *De azur, celosiado (16) de oro y en cada hueco un escudete del mismo metal*. Que es VILANOVA (17) rama de los condes de Sinarcas.

El cuartel n.º 5

Es el colocado en el centro del escudo, se ha reservado, como si de un escusón sobre el todo se tratase, para representar en él el linaje agnaticio de D. Juan Pablo, es decir el de los Azlor, condes de Guara. Cuyo blasonado queda de la siguiente forma: *De gules, tres podaderas de plata, encabadas de oro, acompañadas de siete clavos, del mismo metal, altos, con la punta de plata, dos en el jefe, uno en abismo y cuatro en punta*. Que es AZLOR (18).

El cuartel n.º 6

Este cuartel puede blasonarse de la siguiente manera: *En oro, una montaña de sinople de cinco picos cargada de un león de plata andante, sobrecargado de un lambel de gules de tres pendientes*. Que

(16) Son sinónimos Fretado, celosiado y celonado.

(17) En los Duques de Villahermosa, este cuartel en campo de azur, como se ve en los otros escudos de este artículo y pintado también en las «Trobas de Mosen Jaime Febrer» —con prólogo de Onofre, en la BNE, MSS-003947, es del linaje Vilanova. Otras referencias, incluso otras ediciones de las Trobas de Mosen, atribuyen a los Vilanova un campo de gules.

(18) Para un estudio detallado ver el artículo citado de ALEMANY GINER, J.



es TORALTO o TORALDO (19), de la rama de príncipe de Mas-sa (20).

El cuartel n.º 7

Queda blasonado por: *En azur, tres piñas de oro en triángulo, puntas arriba.* Que es PINÓS (21).

El cuartel n.º 8

Este cuartel trae: *En gules una cadena de oro puesta en orla, en cruz y en sotuer, centrada de una esmeralda de sinople.* Que es el linaje NAVARRA al que pertenecía D.^a Cecilia de Navarra (22) y Rocafull

(19) El único armorial español que recoge la descripción del escudo usado por los Toraldo es el manuscrito de:

- SALAZAR, Miguel de. «Nobiliario o Formulario de armería de don Miguel Salazar y Mendoza, cronista y rey de armas». Copiado por MONLEÓN RAMIRO, Tomás Francisco (1747). «*Toraldo, de oro con un Monte de cinco cabezas sinoples y en medio del Monte un Leon rapante de plata que en el Ombro tiene un rastrillo o lambeo de tres pendientes de goles*» (sic).

También está descrito el escudo de los Toraldo por:

- CROLLALANZA, G.B. Di, «*Diccionario Storico-Blasonico delle famiglie nobili italiane estinte e fiorenti. Volume Terzo ed ultimo Pisa 1890*», pp. 28 y 29 (di Napoli. Arma: «*D'oro, collo scudetto di verde a guisa di fogia, caricato di Leone d'argento, attraversato da un lambello di tre pendenti di rosso*»).

(20) MURATORI, Ludovico Antonio. *Annali d'Italia ed altre opere varie*. Vol. IV Milano (1838), p. 582.

(21) SALAZAR, Miguel. Obra citada. Tomo I, BNE, MSS/3416 fº 303v, y CORRAL, Luis del. «Nobiliario, con Notas de García Cubero». BNE. Signatura Mss/10489. Siglo XVI, fº 27, «*De azul con 3 piñas de oro en triángulo*».

En el escudo del XIII duque veremos otras armas de los PINÓS con bordura y entroncadas con los SO.

(22) RAH. Un tomo des encuadernado, con pastas en pergamino, de 430 hojas de texto numeradas, tamaño folio, todo él autógrafo y original de Luis de Salazar y Castro. Signatura antigua: D-20. folio 106r. *Costados de Antonio Melchor Fernández de Híjar y Navarra Fernández de Híjar y Toraldo, conde de Belchite, VI duque de Lé-cera*. [Manuscrito]



JOAQUIN ALEMANY GINER

Toralto de Aragón, la abuela materna de D.^a Inés Zapata de Calatayud, madre de D. Juan Pablo de Aragón, por quien D. Juan Pablo heredó el título de marqués de Cábrega.

El cuartel n.º 9

Tal y como está representado, puede blasonarse así: *En oro, cinco llaves de azur con los paletones diestros y arriba; bordura de gules con cinco escudetes de azur (23), cada uno con cinco dineros de plata en aspa*. Que es CHAVES. Varias líneas del linaje, con escudos similares cada una, vivieron en Trujillo (24), siendo el escudón de dos parejas de labras heráldicas del hospital de la Concepción, casa de los condes de la Calzada, una pareja en la fachada y la otra en el presbiterio de la iglesia, los únicos que se han encontrado que presentan una bordura con sólo las quinas de Portugal como las del 9º cuartel que analizamos. En las referencias heráldicas de los escudos de los linajes de Chaves (25) con origen en Por-

(23) Nótese que en la bordura se ha pintado color (azur) sobre color (gules), contraviniendo una ley cromática.

(24) CORDERO ALVARADO, Pedro. Trujillo, Guía Monumental y Heráldica, Edit. M.^a Maestre. Cáceres 1996. Los Chaves entroncaron, en Trujillo dejando blasones en fachadas, con los Orellana (Casa de la Cadena con escudos en fachada y en la Torre del Alfiler «de gules cinco llaves de oro puestas en aspa con los paletones altos», con los Sotomayor (Solar del linaje Chaves-Sotomayor «de gules cinco llaves en aspa»), con los Mendoza y Calderón (Casa de los Condes de la Calzada).

(25) • ALONSO-CADENAS Ampelio, DE CADENAS Y VICENT, Vicente y RUIZ CARRASCO, Lilibiana. «Blasonario de la Consanguinidad Ibérica 1982-1990». Segunda Edición Instituto Salazar y Castro (C. S. I. C.) Madrid 1990. «*En gules cinco llaves de oro puestas en aspa y con los ojos hacia arriba; bordura de gules con cuatro aspas de oro y cuatro quinas de Portugal alternadas*».

• VALERO DE BERNABÉ MARTÍN DE EUGENIO, Luis y la colaboración de MÁRQUEZ DE LA PLATA y FERRÁNDIZ, Vicenta M.^a. «*Simbología y diseño de la Heráldica Gentilicia Galaica*». Hidalguía 2003 Instituto Salazar y Castro (C.S.I.C), p. 420, blasona dos linajes de Monterrey-Ourense: «*I De gules, cinco llaves de plata. y II De gules, cinco llaves de plata, puestas en aspa; bordura de oro, con ocho cruces de San Andrés*».

• ARGOTE E MOLINA, Gonzalo. «*Nobleza de Andalucía que dedicó al Rey Don Felipe II*». Nueva Edición Ilustrada. Corregida, anotada y precedida de discurso del Sr Dtr D. Manuel MUÑOZ Y GARNICA. Jaen (1866), pp. 146-150. Dice que en



tugal, todas coinciden en atribuirle las cinco llaves, con el campo de gules y las llaves unas veces de oro, otras de plata incluso de sable perfiladas de plata. Únicamente Argote da campo de oro y llaves de azur como el que nos ocupa. En cuanto a bordura, las primitivas no llevaban, y las otras llevan en la bordura sólo aspas, o aspas alternas con quinas. Además de este cuartel, el único encontrado con cinco llaves y con bordura con sólo quinas es el escusón de las cuatro labras arriba citadas. Así pues podemos decir que en este cuartel D. Juan Pablo mostraba un linaje de recia estirpe de conquistadores, dando notas de carácter propio presentado en los esmaltes para diferenciarse de unos y en la bordura para diferenciarse de otros.

III. LOS ESCUDOS DE D. JOSE ANTONIO DE ARAGÓN, XIII DUQUE DE VILLAHERMOSA

Como se ha dicho en la introducción, dos son los escudos del XIII duque los que aquí se van a detallar: Uno, el conservado en el expediente de la concesión del Toisón de Oro y el otro es el que pintó Valentín Carderera y Solano y conservado en el Museo de Huesca.

Castilla y León, entre los linajes que usan aspas en la bordura están los del apellido CHAVES que traen: «*De oro cinco llaves azules, y por orla ocho aspas de oro en campo rojo*».

- Libro de escudos de diversos linajes españoles. Biblioteca Nacional de España (BNE) MSS/7635-pp202. Donde se representan las de Chaves con un escudo «*de gules con cinco llaves de plata en aspa, con los paletones altos, mirando al centro y el del centro mirando a la diestra*».

- MARTINS ZUQUETE, Afonso. Eduardo Armorial Lusitano Representações Zairol, Lisboa (1961), p. 161, «As armas que os Chaves usam, tanto em Portugal como em Espanha são “*De vermelho, com cinco chaves de ouro postas em pala e dispostas em aspa, com os palhetões para cima e virados á direita*”».

- Libro en el cual se declaran las armas y blasones de los linajes de España. BNE. MSS/3322, p. 8. Los Chaves de Trujillo, caballeros que vinieron de Portugal, traen por armas un escudo: «*de gules con cinco llaves negras perfiladas de plata*».

- CORDERO ALVARADO, Pedro. Obra citada, pp. 82 a 85, «*las llaves en aspa se acompañan en esta ocasión con una bordura y las quinas de Portugal*».

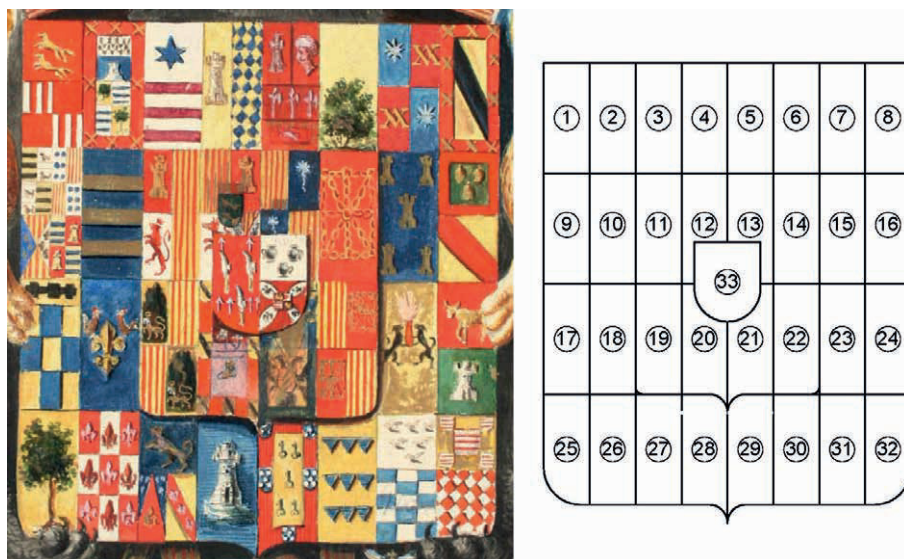


Figura 4a. (izquierda) Escudo, sin los ornamentos de las armas heráldicas de la figura 3 anterior.

Figura 4b. (derecha) Numeración de los cuarteles del escudo empleada en el texto.

III.1. El escudo conservado en el expediente de la concesión del Toison de Oro

En la *Figura 2*, vemos las armas heráldicas incluidas en el expediente que recoge la documentación de la concesión del Toisón de Oro (26) a D. José Antonio y, aunque no está expresamente escrito, todo apunta a que son las armas, escudo y ornamentos, del Duque en el año 1827, siendo, como vamos a ver, una sinopsis representativa de sus títulos nobiliarios.

(26) AHN, ESTADO 7690, Expediente 43 «Expediente de concesión de la Orden del Toisón de Oro a Aragón Azlor, José Antonio, duque de Villahermosa, príncipe de Massa, conde-duque de Luna».



El escudo es cuartelado, con escusón sobre el todo.

LAS PARTICIONES

El primer cuartel

Puede blasonarse como *escudo partido: el 1.º cortado de CASTILLA y de LEON y el 2.º de ARAGÓN moderno*. Este cuartel es igual al 1º del escudo mostrado en *figura 1a*, correspondiendo, como se ha visto, al DUQUE DE VILLAHERMOSA.

El segundo cuartel

Es un *escudo contracuartelado: el 1.º de ARAGÓN moderno; 2.º de CASTILLA; 3.º de LEÓN; 4.º de ARAGÓN-SICILIA; sobre el todo, escusón de sinople, dos lobos, de oro, pasantes, el uno sobre el otro, que es GURREA (27)*. Que corresponde al CONDE DE RIBAGORZA (28).

El tercer cuartel

También es *contracuartelado: el 1º y 4º de gules tres zapatas ajedrezadas de sable y plata; la bordura cosida de gules, con ocho escusones de oro, cada uno cargado de una banda de sable; el 2º y 3º de*

(27) Como se verá el escusón de sobre el todo en este contracuartelado es de sinople, al menos a partir del escudo del XI duque de Villahermosa y representa en ellos el linaje GURREA de los condes de Ribagorza, como linaje desde D. Alonso Felipe de Aragón y Gurrea, V conde de Ribagorza (en cuyas armas llevaba, en el escusón de sobre el todo, las primitivas de Gurrea «en gules, dos lobos de oro pasantes, el uno sobre el otro»), en la línea de su hija, D.^a Aldonza de Aragón y Gurrea, por la que el ducado vino a parar a los Azlor que pondrían el campo de sinople posiblemente para diferenciarse de las primitivas de GURREA, con el campo de gules, con que llegó el ducado de Villahermosa a la ya entonces extinguida línea de los Aragón de Gurrea y de Borja y el posible sentido que daría la esperanza en recuperar algún día el condado incorporado a la corona en tiempos de Felipe II.

(28) FERNÁNDEZ DE BÉTHENCOURT. Obra citada, Tomo III, p. 409.



JOAQUIN ALEMANY GINER

PORTUGAL Que es ZAPATA DE CALATAYUD (29), por cuya línea entraron en Villahermosa los CONDADOS DE VILLAMONTE y REAL.

El cuarto cuartel

Es un escudo contracuartelado en aspa: el 1º y 3º de oro cuatro palos de gules que es ARAGÓN moderno, 2º de azur (o de gules) (30), celosiado de oro, con un escudete del mismo metal en cada uno de los huecos, que es VILANOVA y 4º en oro, un águila de sable de dos cabezas coronadas de oro y membradas de lo mismo, lenguadas de gules, cargada en el pecho de un escudete de gules con tres pallas o troncos nudosos de oro puestos en banda, que es PALLÁS (31) (32) y (33), Bordura de plata cargada de siete escudetes de oro, con una faja de gules. Que es LADRON DE VILLANUEVA y PALLAS, de los VIZCONDES de CHELVA y CONDES DE SINARCAS (34).

NOTA sobre el origen IMPERIAL y BIZANTINO de las armas de PALLAS:

No he encontrado, en ninguna publicación hasta la fecha, una explicación del origen de la presencia del águila bicéfala en el escudo de Pallás. Mi hipótesis de su origen Imperial Bizantino está

(29) FERNÁNDEZ DE BÉTHENCOURT: Obra citada, Tomo III, p. 525.

(30) Como se ha visto anteriormente, este cuartel en campo de azur, corresponde, en los Duques de Villahermosa, al linaje Vilanova.

(31) Libro de armas y blasones de diversos linajes y retratos. BNE-MSS-1196-fº 64v.

(32) Libro de armería copiado de diversos libros por Onofre Esquerdo. BNE-MSS-007067, p. 295.

(33) Las armas de Pallas están descritas en los siguientes armoriales del siglo XVI: de Salamanca, de Steve Tamborino, de Bernat Mestre I, de Bernat Mestre II y de Llupiá. Todos ellos descritos y estudiados por:

- MARTI DE RIQUER: «Heráldica Catalana des de l'any 1150 al 1530», *Quaderns Crema*, Barcelona, 1983, vol. I, pp. 189 y 238 y vol. II, p. 392.

(34) Nobiliario valenciano de Onofre Esquerdo. Prólogo, transcripción y notas por Jose Martinez Ortiz. Biblioteca Valenciana. Edición Valencia, 2001, tomo I, pp. 18 y 85.



basada en el hecho de que Arnaldo Roger conde de Pallas casó con D.^a Lascara (35) (Lucrecia) hija (36) (37), del conde Guillen de Vintimilla (Guillermo de Vintimiglia) y de Irene (Eudoxia) Lascaris, infanta de Constantinopla, hija del emperador Teodoro II Lascaris y de Elena, hija de Iván Asen II de Bulgaria (38). El matrimonio del conde de Pallas se producía (39) en la época en la que se estaban formando los primeros emblemas heráldicos y cuya «moda» se estaba imponiendo en Occidente, venida precisamente de la zona de las Cruzadas y usando en gran medida signos parlantes. Así pues es normal que D. Arnaldo Roger, conde de Pallas, adoptase unas armas heráldicas prestigiosas que mostraban la ascendencia imperial de su esposa mediante el ya para entonces emblema heráldico de los Lascaris (40) como emperadores de Nicea (Bizancio) (41), un águila de dos cabezas, a la vez que las hacia

(35) Apuntamientos genealógicos de diferentes familias de España, sacados de escrituras y autores fidedignos, Colección Salazar y Castro RAH, Signatura D-26, «Tabla genealógica de la familia de Roger, condes de Pallas», f^o 98.

(36) D-26 f^o 98 Citado. Añade en tinta distinta una nota diciendo, refiriéndose a D.^a Lascara, que no era la hija del conde de Vintimiglia sino su viuda. Si fuese cierto esto no desvirtúa nuestra hipótesis del origen bizantino del águila de Pallars.

(37) BRAVO GARCÍA, Antonio Pedro: Erytheia: Revista de estudios bizantinos y neogriegos. Año 1986, Número 7, Fascículo: 1 «*Documentos greco-bizantinos en España (I)*», pp. 63-98. Incluye una detenida discusión sobre con quien caso el conde Arnaldo, si con una hija de Teodoro II Lascaro la cual habría casado en 1261 con el conde de Ventimiglia y del que era viuda, o con su hija Lascara, nieta pues de Teodoro II.

(38) NORWICH Jhon Julius: «A short history of Byzantium» Penguin Books, pp. 310 y «The Lascaris Dynsty of Nicaea» Family Tree.

(39) La fecha de la boda debió ser alrededor de 1280. Se sabe que D. Arnaldo era conde en 1274 y que falleció en 1288, según MIRET i SANS, Joaquim: «*La princesa griega Lascaris, condesa de Pallars en Cataluña*», *Revue Hispanique*, X, 1903, p. 455-470.

(40) GEROLA, Giuseppe: «L'aquila bizantina e l'aquila imperiale a due teste» *Felix Ravenna* 1934 fasc. 1 (XLIII). En este artículo también menciona que el águila bicéfala heráldica de Bizancio era de oro en campo de gules, mientras que la del Sacro Romano Imperio, que provenía de aquella, era de sable en campo de oro. Posiblemente la de Pallas sufriese una evolución similar en los esmaltes.

(41) CAMPAILA, Roberto: A finales del siglo XX, escribía en el n.º 3 de la *Revista Nobiltá*, pp. 283-288, «*L'origine dell'aquila bicipite bizantina e il suo uso nell'araldica*», un artículo en el que estudia el origen del águila de dos cabezas en el Imperio Bi-



parlantes respecto del título que ostentaba, haciéndole sostener en el pecho un escudo con «pallas».

Por falta de descendencia varonil, a D. Arnaldo Roger, que sólo tuvo dos hijas Sibila y Beatriz, le sucedió en el condado su hermano D. Ramón Roger que falleció en 1294 sin hijos, sucediéndole como condesa la hija mayor de Arnaldo, Sibila. Ugo de Mataplana casado con Sibila de Pallas, pasó a llamarse Ugo I conde de Pallars, (42), (43) con lo que los de Mataplana incorporaron a sus armas el águila bicéfala de Pallás.

Por otro lado las casas de Pallars y de Cardona habían ido estrechando lazos a lo largo del tiempo, así: D. Ramón Roger conde de Pallars había casado (44) con la vizcondesa de Cardona D^a Angela siendo sus hijos: uno, D. Roger conde de Pallas y, otro, D. Guillén Folch conde Cardona, este último falleció en 1225; poco después, a mediados del XIII, D^a Beatriz de Pallars, hermana de D^a Sibila casó con D. Guillen de Anglesola, señor de Belpuig, y su hija, Beatriz de Anglesola, casó con D. Hugo vizconde de Cardona; años después, a principios del siglo XV, D. Roger Bernardo I de Pallars casó (45) con Beatriz de Cardona, hija de Hugo 1er conde de Cardona y de D^a Blanca de Empuries, la hija del matrimonio, Beatriz de Pallars

zantino. Según este autor el águila bicéfala fue adoptada por primera vez en Bizancio, en el año 1254 cuando el hijo de Irene Lascarina, Teodoro II Lascaris (Lascaro), sucediendo a su padre Juan III Ducas Votatzes, fue nombrado Emperador de Nicea y tomó la pretensión de restaurar la totalidad del imperio Bizantino que había quedado desmembrado desde 1204, cuando los cruzados de la 4^a Cruzada asaltaron y saquearon Constantinopla repartiéndose los dominios de Bizancio. El uso del emblema del águila bicéfala fue desde entonces continuado quedando consolidado en el Imperio Bizantino tras la reunificación conseguida en tiempos de Miguel VIII Paleólogo culminando con la toma de Constantinopla en 1261 con la que desapareció el Imperio Latino de Constantinopla.

(42) Colección SALAZAR Y CASTRO RAH, Signatura D-26, «Tabla genealógica de la familia de Roger, condes de Pallas», f^o 98.

(43) SERRA ROTES, Rosa: Erol: L' revista cultural del Berguedà 1992 Núm 37 «La Baronia de Mataplana», pp. 19-23.

(44) Colección SALAZAR Y CASTRO RAH, Signatura D-27 «Tabla genealógica de la familia Folch de Cardona, condes de Cardona desde Roger de Pallas». f^o 175v.

(45) Colección SALAZAR Y CASTRO RAH, Signatura D-27 Tabla y folio citados, f^o 175v.



casó a mediados del xv con D. Ramon Folch 2º Cde de Carmona. A finales del xv, el águila bicéfala de Pallas se incorporó a las de Cardona cuando se crearon los títulos de Marqués de Pallars y de Duque de Cardona nombrando en ellos a D. Juan Ramón Folch IV de Cardona, en sustitución de su primo el conde Hugo Roger III de Pallars, al que arrebató su condado, invadiéndolo, por haberse el de Pallars rebelado frente al rey Fernando el Católico, sobrino del conde de Cardona por el matrimonio de éste con Aldonza Enríquez, hermana de padre de Juana Enríquez, la madre del rey Fernando.

EL ESCUSÓN de sobre el todo,

Es partido: 1º de AZLOR (46) que era el linaje del duque, es decir de los CONDES DE GUARA, 2º Cortado a) partido de PIGNATELLI y de ARAGÓN-SICILIA (47); b) GONZAGA (48).

Los ornamentos

Trae por ornamentos los que a continuación y en la siguiente forma se describen:

- Al timbre, corona ducal de ocho florones, vistos cinco.
- Acolado por la cruz de caballero de Montesa sobrepuesta a la de Caballero de Justicia de la Orden de San Juan de Jerusalén (Malta)

(46) Mencionado anteriormente.

(47) Posiblemente este de Aragón –Sicilia está presente queriendo recordar la procedencia siciliana de estos Pignatelli.

(48) Los escudos de AZLOR, PIGNATELLI y GONZAGA han sido descritos y analizados en el artículo previo sobre el escudo del frontispicio del palacio de Villahermosa. Aquí presenta la particularidad de que en el 2.º a) comparten con las armas de Pignatelli y las de Aragón Sicilia, posiblemente fuese para relacionar el linaje Pignatelli que se representa con Sicilia, diferenciándolo de otras ramas, pues en efecto, D. Joaquin Atanasio Pignatelli de Aragón Fernández de Heredia y Moncayo, el abuelo materno de D. José Antonio, era natural de Sicilia e incluso un Pignatelli antecesor del duque, había sido Virrey de Sicilia en tiempos de los RRCC.



- Va rodeado por el Collar Gran Cruz de Carlos (49) III y por la cinta de Gran Cruz de la Real y militar de N.S. Jesucristo de Portugal.
- Pendiendo del escudo lleva por condecoraciones una Medalla de oro con una cadena grabada alrededor y en su centro un castillo con la inscripción «Sufrimiento por la Patria», y la Cruz del Segundo Sitio de Zaragoza.
- Está acamado sobre un águila explayada, de sable, de dos cabezas coronadas (50).
- Todo queda envuelto por un manto ducal de Grande de España que está:
 - Acolado en aspa por dos trompetas y por dos lanzas con sus banderolas cargadas de castillos la diestra y de leones la siniestra.
 - Sumado de una filacteria con las leyendas:

«SANGUINE EMPTA» a la derecha y «SANGUINE TUEBOR» a la izquierda y todo cimado por una corona de príncipe.

(49) AHN. ESTADO-CARLOS_III, Exp. 1856 «Expediente de pruebas del caballero de la orden de Carlos III, José Antonio de Aragón Azlor y Pignatelli Pérez Zapata de Catalayud y Gonzaga Caraciolo, natural de Madrid, Duque de Villahermosa, Caballero de la Orden de Montesa; caballero Gran Cruz». Incluye un árbol genealógico cuyos datos han servido de consulta en la genealogía del presente artículo y se muestra en la tabla «José Antonio de Aragón Dq-Villahermosa Carlos III. igx».

(50) Entre las armas heráldicas de los ancestros del duque podemos ver bellamente dibujada un águila bicéfala soporte del escudo en una pintura, que puede considerarse antecedente a la del presente escudo, en la página 295 del «Libro de armería copiado de diversos libros por ONOFRE ESQUERDO, ciudadano». Manuscrito del siglo XVII, BNE Signatura MSS/7067, con una descripción al pie que pone «El linaje Pallás usa por armas tres pajas de oro en campo de gules. Abraza el escudo una águila imperial negra con dos cabezas coronadas y entre los cuellos otra Corona imperial de oro y negro».

La causa por la que el XIII duque adoptase como soporte el águila de dos cabezas coronadas no está determinada, podría estar en el hecho de haber sido nombrado el sucesor de los condes de Sinarcas y de los Vizc. de Chelva y Vilanova, que ya eran, como se ha visto, descendientes de los condes de Pallás o incluso podría llegarse a admitir que pudiese subliminalmente mostrar: el Ducado de Palata en Nápoles con una cabeza y con la otra a Portugal, donde D. Jose Antonio era Conde de Moita, Grande de Portugal.



cipe (51) adornada con armiños, cerrada por dos diademas, sumadas de perlas, que sostienen un globo, centrado y cruzado que viene sumado por una cruz.

III.2. El escudo conservado en el museo de Huesca

En la Figura 3 se muestran las armas heráldicas, escudo y ornamentos, del XIII duque de Villahermosa, D. José Antonio de Aragón, que pintase Valentín Carderera (52).

La boca del escudo es casi cuadrada permitiendo acomodar los treinta y tres cuarteles, de que se compone, es decir treinta y dos cuarteles y escusón sobre el todo del todo. De hecho puede considerarse que es un partido de siete y cortado de tres (7 x 3 rasgos) de los que los ocho centrales están agrupados en un escusón sobre el todo que es partido de tres y cortado de uno, y sobre él el otro escusón de sobre el todo del todo, que hace el cuartel número 33 (53).

(51) Por el título de príncipe de Massa en el Reino de Nápoles que tenía el duque.

(52) Como se ha dicho en la introducción, la pintura se conserva en el Museo de Huesca bajo el número de inventario 01889 con el que se puede tener acceso, al día de hoy en portal de CERES (<http://ceres.mcu.es/pages/Main>), a la ficha de datos que aquí no entramos en comentar.

(53) De los 33 cuarteles, hay más de 20 que presentan gran semejanza con los escudos blasonados en los manuscritos de las trovas de Mossen Jaime Febrer por lo que se hace un resumen de las referencias a los manuscritos consultados disponibles en la Biblioteca Valenciana Digital y en la Biblioteca Digital Hispana:

MJF-01: Trobas de Mosen Jaime Febrer, que contienen los nombres, apellidos y azañas de los 544 Señores que de varias provincias asistieron en la Conquista de Valencia al Rey D. Jaime I de Aragon, traducidas sustancialmente al idioma castellano e ilustradas por D. Joseph Berni y Catalá. Biblioteca Valenciana BV. Tres volúmenes. Signaturas MSS 411 con Índice y hasta el fº 136, MSS 412 hasta el fº 272 y MSS 413 hasta el fº 426. Los escudos están iluminados.

MJF-02: Trobes de Mosen Jaume Febrer Cavaller en que tracta dels l'yniatjes y scuts de armes dels que asistiren al señor Rey en Jaume en la conquista de la ciutat y regne de Valencia y foren heretats per sa nobleza y valor. BNE. Signatura Mss/3219. Descripción y notas de Estébanez Calderón.



Como a continuación se va a comprobar, en los cuarteles en los que se organizó el escudo se representan casi todos los «nombres» que D. Jose Antonio tenía incluidos en las cartas de concesión del Toisón (54). Sólo hay un cuartel para el que no se ha encontrado el «nombre» linaje correspondiente representado, para todos los

MJF-03: Trovas de Jaume Febrer. BNE. En 6 volúmenes. Signaturas Mss/3220 V01, Mss/3221 V02, Mss/3222 V03, Mss/3223 V04, Mss/3224 V05, Mss/3225 V06.

MJF-04: Trovas que contienen las familias de los conquistadores del Reino de Valencia de Jayme Febrer; vertidas en prosa castellana, añadidas y fundadas por José Berni. BNE. En 4 volúmenes. Signaturas Mss/3473 V01, Mss/3474 V02, Mss/3475 V03, Mss/3476 V04.

MJF-05: Trovas. Tomos I a IV, contienen las familias de los conquistadores del Reino de Valencia de Jayme Febrer; vertidas en prosa castellana, añadidas y fundadas por José Berni, abogado de los Reales Consejos. BNE. En 4 volúmenes, Signaturas Mss/3477 V01, Mss/3478 V02, Mss/3479 V03, Mss/3480 V04.

MJF-06: Trobes en que tracta de les families que vingueren a la conquesta de Valencia y son Regne de Mosen Jaume Febrer. 1759. BNE. Signatura Mss/3947. Prólogo de Onofre Izquierdo.

MJF-07: Trobes en que tracta dels linyatges y sents de armes, dels que assistiran al Rey don Jaume, en la conquesta de la ciutat y regne de Valencia [Mosen Jaume Febrer]. BNE. Signatura Mss/4068

MJF-08: Trobes, en que tracta dels linyatjes y scuts de armes dels que assistiren al Senyor Rey en Jaume en la Conquesta de la Ciutat y Regne de Valencia y foren heretats en ella per sa nobleza y valor de Mosen Jaume Febrer. BNE. En dos volúmenes Signaturas Mss/5969 V01, Mss/5970 V02. Prólogo al lector escrito por José Vicente Ortí.

MJF-09: Trobes de Mosen Jaume Febrer cavaller, en que tracta dels linyatges y scuts de armes dels que assistiren al Señor Rey en Jaume en la conquesta de la ciutat y Regne de Valencia y foren heretats per sa nobleza y valor. BNE. Signatura MSS/10559.

MJF-10: Trobes... en que tracta dels llinatges de la conquesta de la ciutat de Valencia é son regne.... BNE. Signatura U/2662. La obra de 1797 se atribuye a Onofre Esquerdo.

MJF-11: Trovas de Mossen Jaime Febrer que tratan de los conquistadores de Valencia. Nueva Edición, hecha viendo la primera y un manuscrito antiguo, Ilustrada con notas por Joaquín M.^a Bover. Palma. 1848.

(54) AHN, ESTADO 7690, Exp 43 mencionado, donde consta:

«Don José Antonio Aragón, Azlor, Pignatelli de Aragón, Gonzaga, Gurrea y Toralto de Aragón, Navarra, Fernandez de Hajar, Zapata de Calatayud, Ximenez-Tobia, Portugal, Toledo, Ladron de Villanoba y de Pallás, Aragón-Entenza, Castro-Pinós, So, Querforadat, Carroz de Arborea y de Centelles, Chaves, Díaz de Escorón, Orellana, Jordán de Urríes, Virto de Vera, Viota, Martinez de Marcilla, Guara, Berbegal, Agustín, Izís, Bardaxí, Sayas, Tramacet, Palavicino, Mateu, Bou de Carbonell, Zanoguera, Villaragut, Catalá de Baleriola, Proxita, Acuña, Calderón, Mercader, Enriquez, Folch de Cardona.



demás se incluyen las justificaciones que han permitido dar la relación entre el linaje y el cuartel que lo representa.

Duque de Villahermosa, Conde Duque de Luna, Conde de Guara, del Real, de Sinarcas y de Villamonte, Marqués de Cabrega, Vizconde de Chelva, Duque de la Palata y Príncipe de Massa en el Reyno de Nápoles, Conde de la Mouta (Moita) en el Portugal, Barón de Ponzano, Pedrola, Torrellas, Herla (Erla), Grañen, el Castellar, Rafales, Monflorit, Frescano, Mozota, Escoron, Artana, Arenos, Pedralba, Bugarra, Millars, Alcalá de la Jobada (Jovada), y Beniajar; Señor solariego y territorial de las villas de Ludiente, Zucayna, Tuejar, Los Fayos y Catarroja, y de los lugares y términos de Alcala de Ebro, Torres de Barrellen, Santa Cruz, Vicien, Fraella, Albero-bajo, la Zayda (Zaida), Tramaced, Quarte Mezalocha, Sierra de Luna, Valpalmas, Sora, la Fuempudia, Bonavia (Buenavia), Curbe y sus anejos, Castillo de Carbonera, el Castillo, Cobes, Espadilla, Vallat, Torrechiva, Costean, Enate, Benabente (Benavente), Cagigar, Gordun, Buzcalapueyo, Fabana, Monserrat, Caller, Domeño, Loriguilla, Benigebe, Yguerüelas, Alcalá de la Jobada (Jovada), Benisili, Beniaya.

Gefe o Pariente Mayor de la Real Casa de Aragón, de las de López de Gurrea, Jordán de Urríes, Milán de Aragón y de los Linajes de Chaves y Orellana de la ciudad de Trugilo (sic), Ricohombre de Naturaleza en el Reyno de Aragón, Grande de España de primera clase, Principe del S.R. Ymperio, Conde Pariente de Portugal, Racionero de Capa y Espada de la insignie Yglesia Colegial y Parroquial de San Pedro el Viejo de la ciudad de Huesca, Patrón del Monasterio de N.S. la Liberatriz en el monte Libano residencia del Patriarca antioqueno de los Sirios Católicos, gentil hombre de cámara de S.M. con ejercicio, Gran Cruz de la Real y distinguida orden Española de Carlos III y de la Real y militar de N.S. Jesu-Cristo de Portugal, Caballero de justicia de la Orden de S. Juan de Jerusalén y de la militar Cala trabense de N.S. de Montesa y San Jorge de Alfama, Regidor perpetuo de la Real casa de Misericordia de la Ciudad de Zaragoza, Académico de honor y Consiliario de la Real Academia de nobles Artes de San Fernando, Honorario de la Real de la Historia, socio contribuyente de la sociedad económica Matritense, miembro honorario de la Sociedad de Escuelas Británicas y Extranjeras de Londres, Condecorado con la Cruz del segundo sitio de Zaragoza y Medalla de los Castillos, Brigadier de Caballería».

En el mencionado Exp 43, correspondiente a D. José Antonio, constan todos los nombres mencionados (Exp 42) que D. Juan Pablo usaba y encontrándose además los siguientes:

Pignatelli de Aragón, Gonzaga, Ladrón de Pallás, Aragón-Entenza, Castro-Pinós, So, Querforadat, Carroz de Arborea, Orellana, Jordán de Urríes, Virto de Vera, Viota, Guara, Berbegal, Agustín, Izís, Bardaxí, Sayas, Tramacet, Mateu, Bou de Carbonell, Catalá de Baleriola, Proxita, Acuña, Calderón, Mercader, Enríquez, Folch de Cardona, Portugal, Toledo. (NOTA: Se ha subrayado, simplemente para distinguirlos, a aquellos nombres a los que no se les ha encontrado representación en el escudo del XIII duque).

En cuanto a los títulos también se encuentran todos los mencionados, y además los de Sr de los lugares y jurisdicciones de: Sierra de Luna, Valpalmas, Curbe y sus anejos, Buzcalapueyo y Fabana.



C01 - GURREA cortado de URRIES



C02 - VIRTO DE VERA



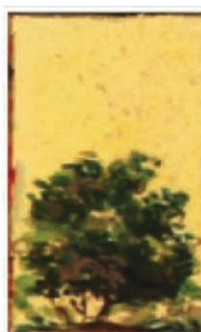
C03 - MARTINEZ DE MARCILLA



C04 - BAYETOLA



C05 - BERGEGAL



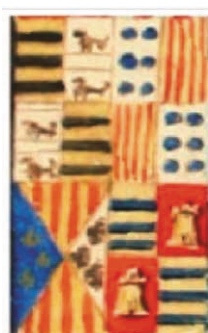
C06 - COSCÓN



C07 - AGUSTÍN



C08 - DIAZ DE ESCORÓN



C09 - ICIS, CASTRO CARDONA Y BENEDETES



C10 - BAXARDÍ (ESMALTES CAMBIADOS)



C15 - ZAYAS



C16 - PINÓS CORTADO DE SO

Figura 5. Reproducción por separado de los ocho primeros cuarteles Figuras C01-C08 y de los cuatro cuarteles laterales Figuras C09, C10, C15 y C16



Las particiones

1º Cuartel Figura C01

Como vemos puede blasonarse así: *Cortado, Iº De gules, dos lobos de oro, en palo*, que es GURREA; *IIº Cuartelado, a) y d) De plata dos palos de gules, y b) y c), De gules pleno*, que es URRÍES.

En la época en la que se pintó el escudo, este primer cuartel estaba reservado para el/los linaje/s de mayor importancia, vemos que trae en primer lugar las primitivas armas de los Gurrea (55) y comparte el semies-

(55) • MJF-01. Obra citada. Troba-282; MJF-02. Obra citada. Fol.160v; MJF-03. Obra citada. Fol.60v; MJF-04. Obra citada. Fols.188r y v; MJF-06. Obra citada. pp339; MJF-08. Obra citada. V2. Fol.38; MJF-11. Obra citada. Troba-269.

- CADENAS Y VICENT, Vicente de: Cronista Rey de Armas. «Repertorio de Blasones de la Comunidad Hispánica». Instituto Salazar y Castro (C.S.I.C). Segunda Edición. Hidalguía Madrid 1987. pp 854. «Gurrea: *En gules, dos lobos de oro, puestos en palo*».

- LASTANOSA, Vicente Juan de: «Familias de Aragón, Cataluña, Navarra, Castilla y León escribióle Lastanosa». BNE. Signatura MSS/3444. Siglo XVII. f-11v. Y también ANDRÉS J. NICOLÁS-MINUÉ SÁNCHEZ. Emblemata, Revista Aragonesa de Emblemática. 2009, vol. VX, pp. 297-327. «HERÁLDICA DE FAMILIAS DE ARAGÓN ENTRESACADAS DEL ARMORIAL DE VICENCIO JUAN DE LASTANOSA (S. XVII)», p. 310. «Gurrea: *De gules con dos lobos de oro*».

- SALAZAR Y MENDOZA, Miguel de: «Nobiliario o Formulario de armería de don Miguel SALAZAR Y MENDOZA, cronista y rey de armas» BNE. MSS/6173. 1739. pp 659. «*De gules, dos lobos de oro*».

- «Libro de armas y blasones de diversos linajes y retratos». BNE. Signatura MSS/1196. Siglo XVI. «*El campo colorado con dos lobos de oro*». Acompañando a una pintura del escudo.

- SILVA BARRETO Y ALMEIDA, Alexandro de: «*Libro de blasones y escudos de armas de varios linajes Recopilado por Don Alexandro de Silva Barreto y Almeyda*». BNE. Signatura MSS/18042. Siglo XVII-XVIII. «Pintura con escudo de boca española que trae De gules, dos lobos, de oro, pasantes, en palo».

- «Libro de escudos de diversos linajes españoles». BNE. Signatura MSS/7635. Siglo XVIII, p. 209. «Pintura con escudo que trae: De gules, dos lobos, de oro, andantes, en palo».

- SALAZAR, Miguel: «Linajes de Aragón, Cataluña y Vizcaya de Miguel de Salazar». BNE. Signaturas MSSS/3416 V01 y MSS/3417 V02. Siglo XVII, f301. «*De gules, con dos lobos de oro*».

- VITALES, Pedro: «Registro de las armas y divisas del Reino de Aragón; y las que usan los nobles, caballeros e infanzones del dicho Reino». BNE. Signatura



pacio inferior con las de los Urríes (56). Es de notar que la representación de las armas de Urríes coincide con las de Entenza (57), aunque en este caso por el lugar que ocupan se refieren al linaje de los Urríes que entroncó con el de los Gurrea en los abuelos segundos (58) (D^a Josefa Fca. de Gurrea y Aragón y D. Domingo Benito de Urríes) de D. José Antonio.

2º Cuartel Figura C02

Este cuartel, puede blasonarse como: *Cortado, Iº En azur, un castillo de plata, y en jefe de plata, con dos fajas de veros, IIº Cuartelado,*

MSS/3052. Siglo XIX. Folio 36 v. «*De gules, con dos lobos de oro. Fueron condes de Ribagorza, duques de Villahermosa y marqueses de Navarrés.*»

(56) • SALAZAR, Miguel de: «Formulario de armería de Miguel de SALAZAR, cronista del Rey Felipe IV y capellán de honor». BNE. Signatura. MSS/3434. Siglo XVIII. Fº 165r «Ilustración en blanco y negro, para Urries, que puede describirse: *Cuartelado 1.º y 4.º dos palos, 2.º y 3.º plenos.*»

• GARMA Y DURAN, Frco Xavier: *Adarga Catalana, Arte Heráldica y Prácticas reglas del Blasón*. Tomo II. Barcelona 1753, p. 310 «Urries. *Partido de oro, quatro palos de gules; la frente de este mismo color.*»

• LASTANOSA, Vicente Juan de: Obra citada. P. 319 «Urríes. *Escarcelado, primero y postrero de argent con dos bastones de gules, 2.º y 3.º de gules sin otro má.*»

• D'ESCHAVANNES, Jouffroy: *Armorial universel précédé d'un Traite Complet de la Science du Blason et suivi d'un suplement*. Paris. 1844, p. 335 «Urries en Aragón. *D'or á quatre pals de gueules; au chef du second émail.*»

• FERNÁNDEZ DE BÉTHENCOURT: Obra citada. Tomo III. P. 525. «Urries: *Cuartelado: 1.º y 4.º de plata dos palos de gules, 2.º y 3.º de gules pleno.*»

• El Cde de D.^a Marina: «*Armorial de Aragón recopilado por el Cde de D.^a Marina.*» Huesca 1911. p. 58. «*Cuartelado: 1.º y 4.º de plata, con dos bastones gules; 2.º y 3.º de gules.*»

• ANDRÉS J. NICOLÁS-MINUÉ SÁNCHEZ: *Emblemata, Revista Aragonesa de Emblemática*. Vol VX. Obra citada. p. 319. «Urríes: *Escarcelado, primero y postrero de argent con dos bastones de gules, 2.º y 3.º de gules sin otro más.*»

• MONLEÓN Y RAMIRO, Tomás Francisco: *Catálogo de los blasones, divisas y armas de la nobleza de España*. BNE. Signatura MSS/6174. 1727-Folio 349. «*Los Gurreas son principales caballeros de Aragón y mesnaderos, traen De gules con dos lobos de oro andantes, lampasados y armados de sable.*»

(57) MJF-01. Obra citada. Troba-221; MJF-02. Obra citada. Fol. 132v; MJF-03. Obra citada. V2. Fol. 4v; MJF-06. Obra citada. P. 274; MJF-08. Obra citada. Fol. 262; MJF-11. Obra citada. Troba-211.

(58) ALEMANY GINER Joaquín: Obra citada.



a) y d) *De oro un árbol de sinople y b) y c), De plata, tres fajas de azur, que es Morales (59); bordura general de gules, con ocho aspas de oro.* Que siguiendo las descripciones (60) llegamos a que está representando al linaje de VIRTO DE VERA de gran importancia por otra parte para el portador del escudo que llegó a tenerlo en el cuartel del segundo lugar.

(59) Uno de los doce linajes de Soria.

(60) • FERNÁNDEZ DE BÉTHENCOURT, Obra citada. Tomo III. P. 510. «Escudo cortado, el 1.º de azur un castillo de plata crenelado de tres almenas de lo mismo, el jefe de plata cargado de dos fajas de veros; 2.º cuartelado I y IV de oro, un árbol de sinople, II y III de plata, tres fajas de azur, bordura de gules cargada de ocho sotueres rebajados de oro».

• Linajes de Aragón, Revista Quincenal Ilustrada, Tomo III, Huesca 1912, pp. 31 y 32. «Las armas que usan los Virto de Vera son: Escudo partido, primero de azur, el castillo de plata, donjonado, mazonado de sable y aclarado de azur; el jefe de plata, las dos fajas de veros; segundo cuartelado: primero y cuarto, de oro, el moral de sinople; segundo y tercero, de plata, tres bandas de azur».

• CABALLERO REJAS, Santiago: «Escudos heráldicos de la provincia de Soria». Soria 2011. Pp. 244 y 247. Peroniel del Campo. Código 624/854. El escudo en piedra colocado en la fachada de un edificio cerca de la estación de Peroniel puede blasonarse (con esmaltes añadidos por el autor): Partido. Primero: En plata, dos fajas de veros, cortado de azul, un castillo de plata. Segundo. Cuartelado. 1.º y 4.º: de plata, tres fajas de sable. 2.º y 3.º: En oro, un moral de sinople. Soporte, un águila que lleva en el pico el lema «Veritas vincit» y en las garras «Virtus vera nobilitas».

• VITALES, Pedro: Obra citada. Fº 123 v. «Virto: Escarcelado. 1 y 4 de oro con roble sinople; 2 y 3 de plata con 3 fajas de bleu».

• SALAZAR Y MENDOZA, Miguel de: Obra citada BNE. MSS/6173. Pp. 393 y 394. «Virto o Virtus. Escarcelado 1 y 4 de oro con roble de sinople. 2 y 3 de plata con 3 fajas de bleu. Tienen una sepultura, capilla y entierro en el Areu de Zaragoza, enfrente del coro, a la parte diestra, como se entra por la plaza de Areu».

• ANDRÉS J. NICOLÁS Y MINUÉ SÁNCHEZ: Emblemata, Revista Aragonesa de Emblemática. 2008, vol. XIV «Capillas y Panteones Familiares de la Seo del Salvador (Zaragoza): Heráldica y Genealogía», p. 85. «Las armas que utilizaba don Mateo Antonio Virto de Vera y Monreal son: medio cortado y partido: 1.º, verado en ondas, 2.º, en campo de azur, un castillo de plata, 3.º, cuartelado: primero y cuarto, en campo de plata, tres fajas de sable, 2.º y 3.º, en campo de oro, un moral de sinople. Soporta el escudo un águila de sable, coronada de oro, que lleva una cinta enredada entre sus alas con el lema: VERITAS VINCIT, y otra enredada en las garras con el lema: VIRTUS VERA NOBILITAS, en letras de oro. Va timbrado con capelo y acolada la cruz de Santo Domingo».



3º Cuartel Figura C03

El blasonado del cuartel puede darse así:

De plata, tres fajas de gules, en jefe una estrella de azur. Que siguiendo las descripciones e ilustraciones de las referencias (61) podemos decir que es MARTINEZ DE MARCILLA.

4º Cuartel Figura C04

El blasonado de este cuartel puede ponerse como: *Partido: 1º de oro un castillo de su color, 2º Losanjado de azur y de oro.* Que, es BAYETOLA atendiéndonos a una variante sin bordura, seguramente más primitiva que la dada en las descripciones tanto de F. Fdez. de Béthencourt (62) como a la que viene en algunos repertorios y diccionarios de blasones (63).

5º Cuartel Figura C05

La descripción heráldica de este cuartel con reparticiones puede quedar así: *Escudo cortado de dos rasgos que da cuatro cuarteles:*

(61) • MJF-01. Obra citada. Troba-317; MJF-02. Obra citada. Fol. 177v; MJF-03. Obra citada. V2. Fol. 94v; MJF-04. Obra citada. Fols. 34r y v; MJF-06. Obra citada. P. 379; MJF-08. Obra citada. V2. Fol. 72; MJF-11. Obra citada. Troba-301.

• PIFERRER, Francisco: Nobiliario de los Reinos y Señoríos de España. Tomo II, p. 13, 1858. N° 625.

• GARCÍA CARRAFFA A.y A. El Solar Catalán, Valenciano Balear T- II, 1.ª Edición, p. 34.

(62) FERNÁNDEZ BÉTHENCOURT, F. Obra citada. Tomo III, Cap.III Villahermosa. P. 499, donde describe las armas de los Bayetola como: «*Partido: 1.º de oro un castillo de su color, 2.º losanjado de sinople y de oro; bordura de gules*».

(63) • ATIENZA, Julio de. Nobiliario Español, Madrid, 1959, pp. 231, 232 y GONZALEZ-DORIA, Fernando. Diccionario Heráldico y Nobiliario de los Reinos de España. San Fernando de Henares (Madrid) 2000, p. 450 que blasonan a Bayetola como: «*En campo de oro, un castillo de piedra; partido de losanges de sinople y oro; bordura de gules*».

• CADENAS Y VICENT, Vicente de. Repertorio de Blasones de La Comunidad Hispánica. Hidalguía, Madrid, 1987, p. 285. «*En oro, un castillo de piedra; partido de losanges de sinople y oro. Bordura de gules*».



Dos en jefe, 1º de gules, un castillo de plata, partido del 2º de gules, una cabeza de moro; uno en faja, 3º de gules tres picas de plata, y el otro en punta, 4º De gules un armiño de plata en posición de faja y bordura cosida de gules con el lema: POTIUS MORI QUAM FEODARI, en letras de oro. Que es BERBEGAL, según el blasonado similar de F. Fdez. de Béthencourt (64) que pinta de gules el 4º cuartel y le incluye una puerta levadiza. Se desconoce la causa de estas diferencias.

6º Cuartel Figura C06

Su descripción heráldica puede ponerse tan simple como: *De oro una coscoja de sinople*. Que tal y como lo describen en las referencias (65) corresponde en el XIII Dq al linaje COSCÓN.

7º Cuartel Figura C07

Este cuartel ha sido uno de los más difíciles de identificar con algún linaje del XIII duque de Villahermosa. Heráldicamente puede describirse como: *Cuartelado: 1º y 4º De azur una estre-*

(64) FERNÁNDEZ BÉTHENCOURT, F. Obra citada. Tomo III, cap. III Villahermosa. Pag 504, donde describe las armas de los Berbegal como: «Escudo cuartelado: el 1.º de gules un castillo de su color; el 2.º de plata una cabeza de moro; el 3.º de plata tres picas de sable; el 4.º de azur una puerta levadiza de oro; entado en punta un armiño y alrededor de azur en letras de oro el lema: POTIUS MORI QUAM FEODARI».

(65) • ANDRÉS J. NICOLÁS-MINUÉ SÁNCHEZ. Emblemata, Revista Aragonesa de Emblemática. Vol. VX. Obra citada, p. 307 que blasona las armas de Coscón como: «De oro con un coscojo sinople».

• MONLEÓN Y RAMIRO, Tomás Francisco. Obra citada, p. 321. «Traen escudo de oro con un coscojo pequeño verde».

• SALAZAR Y MENDOZA, Miguel de. Obra citada. BNE. MSS/6173, p. 658. «De oro con encina sinople, tronco y raíces naturales. La encina ha de ser coscoja. Son de Aragón».

• CORRAL, Juan del. «Linajes de Aragón». BNE. Signatura MSS/3427. 1650. Folio 36 r. Ilustración y descripción que pone: «De oro con un coscojo de sinople».



lla de plata de ocho puntas. 2º y 3º, De gules dos chevrones de oro, recortados y enlazados, uno de ellos invertido. Que tal y como se describe (66) en el Nobiliario de Miguel de Salazar, es AGUSTÍN.

En las demás referencias (67) que atribuyen escudo cuartelado a los Agustín, traen en los cuarteles 2º y 3º de gules con plantas vegetales (unas veces una azucena, otras unos cardos y otras la llamada «cisca» o carrizo) en vez de los chevrones. Cabe aquí notar que la figura de «dos chevrones recortados y entrelazados con uno invertido» es bastante rara en la heráldica, no habiéndose hallado descrita en ningún otro armorial español. Únicamente se ha encontrado pintada en el escudo municipal del pueblo de Deiá (68), Mallorca, y en algunas versiones de las Trobas de Mo-

(66) SALAZAR Y MENDOZA, Miguel. Obra citada. 1739 BNE Signatura MSS/6173 p. 659. «Agustín. Escarcelado: 1 y 4 de blau con estrella de oro de siete puntas; 2 y 3 de gules con seña como esta XX (Una V enlazada con otra V invertida que es como: dos cabrios recortados y enlazados, uno de ellos ranversado) de oro».

(67) • RODRÍGUEZ, Santiago. Con notas de. «Armería de España». BNE. Signatura MSS_10572. Siglo XVIII. Folio 11v, donde describe que «Los Agustines traen un escudo cuartelado con estrellas de ocho puntas de oro en campo azul y dos cardos verdes en campo colorado».

• CERVELLÓN, Diego. «Libro de blasones y escudos de algunos linajes de España recopilado por Diego CERVELLÓN, criado del serenísimo rey don Juan de Navarra y Aragón». BNE. Signatura MSS/3253. Siglo XVII. Folio 33 v. que para el linaje de los Agustines de los que trata dice: «Traen por armas un escudo cuartelado el primero y postrero azul con una estrella de oro con siete puntas y los otros dos blancos con una azucena de oro fileteada de sable».

• SALAZAR, Miguel. Obra citada. Folio 294 r «Agustín: Escarcelado: el primero y cuarto de blao con una estrella de oro de 7 rayos. Seg.º y 3.º de gules con una sisca de oro».

• CADENAS Y VICENT, Vicente de. Repertorio de Blasones de La Comunidad Hispanica. Hidalguia, Madrid, 1987. p. 46 «Agustín. Cuartelado. 1.º y 4.º: En azur, una estrella de siete puntas, de oro. 2.º y 3.º: En gules, un carrizo de siete hojas, con mazorcas, de oro».

(68) El escudo usado por el pueblo de Deiá puede verse, entre otros lugares, en el Santuario de Santa María de Lluc, concretamente en la capilla de la Virgen, donde se encuentra junto con los escudos de los otros municipios de Mallorca. Este escudo puede blasonarse como: «De azur las letras en oro D E I seguidas de XX (dos chevrones recortados y enlazados, uno invertido), acompa-



sen Febrer (69) cuando versan la troba a Pedro Sisternes, pero el linaje Sisternes no pertenece a ninguno del duque de Villahermosa. Por otro lado, en el extranjero es muy poco usada, solamente se ha encontrado en el armorial de Rietstap (70) para otros apellidos distintos a Agustín.

8º Cuartel Figura C08

Su blasonado puede ser tan simple como: *De oro, una banda de sable. Bordura de gules con diez aspás de oro*. Que tras el análisis de las referencias (71), y aunque en todas ellas el color de la bordura es el sable para los linajes Díez (Díaz) de Escorón, podemos decir que con la bordura de gules corresponde con el linaje (DÍEZ) DÍAZ DE ESCORÓN del XIII Duque de Villahermosa.

ñadas de dos pequeñas cruces ancoradas del mismo metal, una en jefe y la otra en punta».

También puede verse el citado escudo en la página web «<http://www.ajdeia.net/index.es.html>» del ayuntamiento de Deiá y en la dirección electrónica: «[http://enciclopedia.us.es/index.php/Archivo:Dey%C3%A1_\(Islas_Baleares\)_-_Escudo.png](http://enciclopedia.us.es/index.php/Archivo:Dey%C3%A1_(Islas_Baleares)_-_Escudo.png)».

(69) MJF-01. Obra citada. Troba-479; MJF-02. Obra citada. Fol. 255r; MJF-03. Obra citada. V3. Fol. 60v; MJF-04. Obra citada. V4. Fol. 71r; MJF-06. Obra citada, p. 552; MJF-08. Obra citada. V2. Fol. 229; MJF-11. Obra citada. Troba-475.

(70) RIETSTAP, J.B. «Armorial Général», Deuxième édition: Apellidos: Haunold Tome-I p. 902, Henndel Tome-I p. 927, Ottenheim Tome-II, p. 365, Rigaud Tome-II, p. 573 y Veer (de) Tome-II, p. 980.

(71) • LASTANOSA, Vicente Juan de. Obra citada. Folio 9 r y ANDRÉS J. NICOLÁS-MINUÉ SÁNCHEZ. *Emblemata*, Revista Aragonesa de Emblemática. Vol. VX. Obra citada. P. 307 «*Díez de Escorón. De argent con una vanda de sable con diez sastores de argent*».

• SALAZAR Y MENDOZA, Miguel de. Obra citada, BNE. MSS/6173. p. 678. «*Díez de Escorón: de oro con vanda de sable y orla negra con diez aspás de plata y arriba un mote que dice: Deo servire, veritati uti, qui ex hoc est, domo de bee. Son de Aragón*».

• SALAZAR, Miguel. «Linajes de Aragón, Cataluña y Vizcaya». Obra citada. Folio 299 «*Díez de Escorón: de argent con una banda sable, y una orla de sable con 10 satuores de oro en ella*».

• CADENAS Y VICENT, Vicente de. *Repertorio de Blasones de La Comunidad Hispánica*. Hidalguía, Madrid, 1987. 2.ª Edición, p. 1594, p. 609. «*Díez de Escorón En plata, una banda de sable. Bordura de sable, con diez aspás de plata*».



Esta partición es la que tiene el blasonado más complejo en cuanto que tiene cuatro cuarteles cada uno de ellos cuartelado a su vez, representando a varios linajes entroncados y puede hacerse de la siguiente manera:

Escudo cuartelado:

1º Contracuartelado: Iº y IVº De oro, tres fajas de sable, IIº y IIIº De plata, una faja de plata perfilada de sable acompañada de un lobo en lo alto y otro en lo bajo. Que puede corresponder a ICIS o IZIS aunque los lobos representados no aparecen rampantes como dicen las descripciones dadas por acreditados heraldistas (72);

2º Contracuartelado: Iº y IVº De plata, seis roeles de azur puestos en dos palos de a tres, IIº y IIIº De oro, cuatro palos de gules. Que es del linaje de CASTRO (73) por los cuarteles Iº y IVº emparentado en ARAGÓN, como señalan los otros dos (IIº y IIIº), en los antecesores del XIII duque;

3º Cuartelado en sotuer, Iº y IVº De oro, cuatro palos de gules, IIº De plata, tres cardos de gules, que es variante de CARDONA (74), y IIIº De azur, tres flores de lis de oro. Que es el linaje de CARDONA en la línea de los antecesores del XIII duque de Villahermosa, que se representa, con ligeras variantes, como el de los Vizcondes de Car-

(72) FERNÁNDEZ DE BÉTHENCOURT, Francisco. «Historia genealógica y heráldica de la Monarquía Española. Casa Real y Grandes de España», Tomo III, Cap.III Villahermosa, pág. 495, para el linaje Icís: «*Cuartelado 1.º y 4.º de oro, tres fajas de sable, 2.º y 3.º de plata un lobo rampante de su color*».

También: Julio de ATIENZA en «Nobiliario Español», imp., p. 443 y CADENAS Y VICENT, Vicente de. «Repertorio de Blasones de La Comunidad Hispánica». Hidalguía, Madrid, 1987. 2.ª Edición, *Icís*, p. 891.

(73) MJF-04. Obra citada. Troba-149.

(74) MJF-01. Obra citada. Troba-146; MJF-02. Obra citada. Fol. 94r; MJF-08. Obra citada. Fol. 183; MJF-11. Obra citada. Troba-133.



dona (75) con los cuarteles II° y III° intercambiados o el de los duques de Cardona (76) sin lambel en el cuartel de las lises y siendo, en ambos casos, de plata, en vez de gules, el campo del cuartel de los cardos, a los que pone de gules en vez de oro.

4° *Contracuartelado, I° y IV° De oro, tres fajas de azur que es, II° y III° De gules un castillo de oro, almenado, donjonado y aclarado de gules.* Que al aproximarse mucho a la descripción dada para BENEDETES (77) podemos dar a una línea de este linaje de los antecesores de D. Jose Antonio, que habían entroncado con los Azlor a mediados del siglo XVI, por el representado en esta parte del cuartel.

10° Cuartel Figura C10.

Este cuartel con tres piezas iguales queda blasonado así: De azur, tres fajas, de oro. Que puede ser el linaje de BARDAXÍ (78) o TRAMACET (79), con los colores cambiados, la línea de los antecesores del XIII Duque de Villahermosa.

(75) «Libro de armas y blasones de diversos linajes y retratos». Obra citada. «*El Bisconde de Cardona: «(1.º y 4.º) quatro palos de colorado y otras quatro de oro y (2.º) cinco flores de lirio de oro y (3.º) tres cardos de oro en el campo colorado».* Folio 63 r.

(76) MEDEL, Ramón. «El Blasón español o la ciencia heráldica. Barcelona, 1846, p. 124 «*Cuartelado en sotuer; 1.º de oro cuatro palos de gules. 2.º De gules, tres cardos tallados de tres espigas de oro. 3.º De azur, sembrado de lises de oro, brisado de un lambel de tres pendientes de gules. 4.º Como el primero».*

(77) FERNÁNDEZ de BÉTHENCOURT, Francisco. Obra citada. P. 49, para Benedetes da la descripción: «*Partido: 1.º de plata, tres bandas de azur, 2.º un castillo crenelado de tres piezas».*

(78) • MJF-01. Obra citada. Troba-83; MJF-02. Obra citada. Fol. 62v; MJF-03. Obra citada. Fol. 102v; MJF-04. Obra citada. V1. Fol. 131; MJF-05. Obra citada. Fol. 139; MJF-08. Obra citada. Fol. 120.

• MATHIAS ESTEBAN, Juan. «Nobiliario de Aragón. Un volumen en folio, encuadernado en pergamino, con 183 hojas numeradas modernamente, aunque con anterioridad tuvo 390 folios». Real Academia de la Historia. (RAH). Colección Salazar y Castro. Signatura: 9/261 — Signatura antigua: C-38. Folios 111v a 115v «*Llevar por armas un escudo de oro con tres faxas de azul».*

(79) MJF-01. Obra citada. P. 393; MJF-04. Obra citada. Fol. 104 r y v; MJF-11. Obra citada. Troba-504.



JOAQUIN ALEMANY GINER

Escusón sobre el todo

Las particiones 11º, 12º, 13º y 14º, se blasonan más adelante junto con las 19º, 20º, 21º y 22º, como pertenecientes a un escudo de sobre el todo y con la 33º que es el escusón de sobre el todo del todo.

15º Cuartel Figura C15.

Este cuartel que se blasona como: *De azur, cinco castillos de oro puestos en sotuer*. Viene a representar a ZAYAS, SAYAS o ÇAYAS, que está blasonado de manera similar tanto por Vicente de Cadenas (80) como en el manuscrito de Antonio Barahona (81). En otras partes y manuscritos (82) se blasonan de la misma manera que las pintadas en el cuartel bajo análisis las armas de otros linajes como los Gramache, Marina, Ontanar y Torres, sin embargo ninguno de éstos cuatro figura entre los nombres del XIII Dq de Villahermosa que están en los documentos de concesión del Toisón, mientras que el de Zayas o Sayas o Çayas sí que está citado allí, por lo que no dudamos en asignárselo.

16º Cuartel Figura C16.

El blasonado del cuartel puede ponerse: *Cortado: 1º De sinople, tres piñas, de oro, apuntando hacia abajo. Bordura de gules. 2º De oro, una banda de gules*. Viene a representar el entronque de los PI-

(80) CADENAS Y VICENT, Vicente de. Repertorio de Blasones de La Comunidad Hispánica. Hidalguía, Madrid, 1987. 2.ª Edición, Sayas p. 1594 y Zayas p. 1938.

(81) BARAHONA, Antonio, «Libros de linajes y blasones escritos por Antonio de Barahona», BNE. Signatura MSS/3155, siglo XVIII, folios 27 vuelto y 28 donde refiriéndose al «*Linage de Çayas*» pone «*Las armas de este linage son: cinco castillos de oro en campo azul*».

(82) CADENAS Y VICENT, Vicente de. Obra Citada. Describe las armas de Gramache p. 838, Marina p. 1087 y Ontanar p. 1297.

Estando blasonadas las armas de Benito de Torres en: MJF-01. Obra citada. Troba-502, folio 379 v; MJF-02. Obra citada. Troba ID (499); MJF-06. Obra citada. p. 612; MJF-09. Obra citada. Fol. 276v, y en MJF-11. Obra citada. Troba 501.



NÓS y de SO. Así, la 1ª repartición del cuartel es una variante, por los esmaltes y bordura, de las armas de PINÓS (83), (84) y la 2ª repartición coincide con las de SO (85).

17º Cuartel Figura C17.

El cuartel puede blasonarse: *Cinco puntos de oro equipolados a cuatro de azur; jefe de oro con una banda de sable, recortada y bretesada*. Que es PALAVICINO, como puede deducirse de las referencias (86), (87), (88).

(83) MJF-01. Obra citada. Troba-406; MJF-02. Obra citada. Fol. 226r; MJF-03. Obra citada. V2. Fol. 193v; MJF-04. Obra citada. V3. Fol. 146r; MJF-06. Obra citada. P. 491; MJF-08. Obra citada. V2. Fol. 173; MJF-11. Obra citada. Troba-402.

(84) • SALAZAR Y MENDOZA, Miguel de. Obra citada, BNE. MSS/6173. P. 659, «*Pinos: de oro, con 3 piñas sinoples gritadas de oro; y orla de gules*».

• ESQUERDO, Onofre. Obra citada. BNE, Mss/7067, p. 669, «*Campo de oro 3 piñas verdes orla de colorado*».

• Gran Enciclopedia Catalana «*Les armes de PINÓS*».

• «Libro de armas y blasones de diversos linajes y retratos». Obra citada, BNE, Mss/1196. fº 67v, «*Baronía Pinós. El campo de oro con tres piñas verdes; bordeada de colorado*».

• «Nobiliario de armas de Valencia, Aragón y Cataluña». BNE, Signatura MSS/3096. Siglo XVI, p. 17v «*De or, tres piñes de sinople, Borde e orla de guelles*».

• Ver también el cuartel n.º 7 del escudo de D. Juan Pablo que presenta las armas de PINÓS sin bordura.

(85) • Gran Enciclopedia Catalana «*Les armes de SO*».

• GARMA Y DURAN, F. X. Obra citada. Tomo II, p. 134 «*la familia de So trahe (sic) de oro una banda de gules*».

• RIQUER, Martí de, «*Heráldica Catalana, Des de l'any 1150 al 1590*». Vol. I, p. 139 y vol. II, p. 398.

(86) PIFERRER, Francisco. Nobiliario de los Reinos y Señoríos de España. Tomo III, 2.ª Edic. p. 178, 1859. N.º 1361. «*Escudo cortado; el 1.º de oro y una fajita de sable recortada y bretesada; el 2.º ajedrezado de cinco puntos de oro equipolados con cuatro de azur*».

(87) MJF-01. Obra citada. Troba-384; MJF-02. Obra citada. Fol. 217r; MJF-08. Obra citada. V2. Fol. 152; MJF-11. Obra citada. Troba-380.

(88) • ESQUERDO, Onofre. Obra citada. BNE. Mss/7076, p. 56. «*Palavicino, de Génova, usa por armas escudo dividido en tercios de lado, en el primero de arriba campo de oro, una cruz negra con dos brazos, en los dos tercios inferiores doce jaqueles o, escaques de oro y negro*».



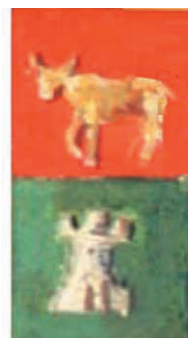
C17 - PALAVICINO



C18 - CERDÁN



C23 - ¿PESAC?
¿Joan?



C24 - BOU de
CARBONELL



C25 - ZANOQUERA



C26 - VILLARRAGUT



C27 - CATALÁ de
VALERIOLA



C28 - PROXITA



C29 - CHAVES



C30 - ACUÑA



C31 - TOLEDO



C32 - CARROZ de
CENTELLES

Figura 6. Reproducción por separado de los cuatro cuarteles laterales de la tercera fila de cuarteles, Figuras C17, C18, C23 y C24 y de los ocho últimos cuarteles de la última fila de cuarteles, Figuras C25 a C32



18º Cuartel Figura C18.

El blasonado de este cuartel admite la siguiente descripción heráldica: *De azur, una flor de lis, de oro, acostada de dos gallos, crestados y barbados de gules, picados y armados de oro, afrontados y perchados en los brazos de la flor.* Que siguiendo las referencias (89) llegamos a la línea de los Villahermosa variante de los CERDÁ o CERDÁN allí representados.

La utilización de la flor de lis con dos pájaros perchados en sus pétalos no es usual, sólo la he visto en armoriales y heraldarios formando parte de las armas de linajes de Cerdá: Ximénez-Cerdán (90) y Cerdán de Escatrón (91), y de Oriols (92), y también la he visto en dos adargas o escudos ovalados colocados actualmente en los muros del Museo de la Catedral de Palma de Mallorca, sobre la puerta de paso entre las dos primeras salas, en ellos se representa al linaje mallorquín Maxella (93).

• SALAZAR Y MENDOZA, Miguel de. Obra citada. BNE, Mss/6173, p. 492. «*Palavesín. La familia de Genova trahe en el tercio alto del escudo en campo de oro, en medio una cruz negra en los trozos de los lados en cada uno otra cruz negra; y en lo bajo del escudo en campo de oro cuatro jaqueles azules*».

(89) • MJF-01. Obra citada. Troba-167; MJF-02. Obra citada. Fol. 104v; MJF-03. Obra citada. Fol. 177v; MJF-06. Obra citada. p. 207; MJF-08. Obra citada. Fol. 204; MJF-11. Obra citada. «Gil Cerdá» Troba-156.

• BOLEA, Jerónimo de. «Armas o blasones de familias diferentes por Jerónimo de Bolea». BNE. Signatura MSS/1378. p. 281. «De plata una lis de azur sumada en sus brazos por sendos gallos de lo mismo, afrontados, barbados y crestados de gules. Bordura componada de gules y oro».

• CÁRDENAS, Ignacio de. «Varios apellidos y armas legalmente sacados de un Nobiliario que para en el Archivo del Real Convento de S. Pablo de Córdoba por el P. F. Ignacio de CÁRDENAS». BNE. Signatura Mss/3513. 1650. Folio 37.

(90) VÁLGOMA, Dalmiro de la. «La Zaida (Zaragoza) Escudo». Boletín de la Real Academia de la Historia. Tomo CLXXVIII. N° III Año 1981. (Por cierto, a la vista de este cuartel podrían revisarse los esmaltes de dicho escudo).

(91) CORRAL, Juan del. Obra citada. Folio 31v. Reproducido en: EMBLEMATA, ERAE, n.º 12, año 2006, p. 85.

(92) MJF-11. Obra citada. «Raimundo de Oriols», Troba-374.

(93) • GARCIA CARRAFFA A. y A. «El Solar Catalán, Valenciano Balear» T- III, 1.ª Edición, p. 57, que para Maxella reproduce lo escrito por

• BOVER, Joaquín M.ª en su «Nobiliario Mallorquín». Palma 1850. P. 227, donde describe las armas mencionadas que, a fecha de este artículo, están en el museo de la catedral y seguramente provienen de la capilla de San Martín (conviene corregir en esa descripción la mención a hojas cargadas por las maxellas).

*Escusón sobre el todo (continuación)*

Como se ha indicado, las particiones 19°, 20°, 21° y 22°, se blasonan al final junto con las 11°, 12°, 13°, 14°, como pertenecientes a un escusón de sobre el todo, y dejando a la 33° como el escusón de sobre el todo del todo.

23° Cuartel Figura C23.

La descripción heráldica del cuartel puede ponerse como: *De oro, un jarrón de gules con ramas floridas de su color, sostenido por dos leones de sable, mantenientes y afrontados*. No he encontrado correspondencia de esta partición con ninguno de los linajes nombrados en la documentación de la concesión del Toisón de Oro a D. José Antonio anteriormente citada.

Sólo se han encontrado escudos con figuras de leones sosteniendo a un manojito de flores o a un manojito de trigo o a un jarrón con flores, pertenecientes a los linajes mallorquines de ANGLÉS (94) y de JUAN (95) y a los aragoneses provenientes del Languedoc de PUIGSAC, PESAC, PESSAC, PESACH o PERPESSAC (96). Sin em-

Las citadas armas, han sido vistas por el autor de este artículo en el citado museo, por lo que las blasona de la siguiente manera: «En oro, una flor de lis, de gules, con dos pájaros, de sinople, de los llamados maxellas, afrontados y perchados cada uno en un brazo de la flor».

(94) • BOVER, Joaquín M.^a. «Nobiliario Mallorquín». Palma 1850. P. 32 En el retablo de la capilla del Corpus Christi de la Catedral de Palma, están pintadas las armas de los Anglés: «*En campo azul dos leones de oro que sostienen unas flores de lirio con su tronco, sobre una faja roja arqueada con tres estrellas de oro, debajo unas olas azules*».

• BARBERI I SANTCELONI, Josep (1766-1826). «Adarga Mallorquina» 1807, p. 11. «Anglés».

(95) • BOVER, Joaquín M.^a. Obra citada. Pp. 206 y 207. Describe las armas del linaje Juan: «Una espiga de trigo con sus hojas y raíces sostenida por dos leones, todo de oro, en campo azul».

• BARBERI I SANTCELONI, Josep. Obra citada. Folio Suplemento v «Juan».

(96) • D'O. RÍO MARTÍNEZ, Bizén. Diccionario de Heráldica Aragonesa, 1998, p. 274. «*PUIGSAC o PESAC De plata, cinco rosas en un jarrón de sable, sostenido por dos leones afrontados de su color*».

• RÚJULA Y DE OCHOTORENA, José. Linajes de la corona de Aragón 1919 Tomo II, 2.^a Época, p. 186. PESSAC «*En campo de plata un vaso o jarrón de sable, con*



bargo no hay señales históricas ni genealógicas que justifiquen que alguno de ellos fuese el representado en el cuartel.

24º Cuartel Figura C24.

Este cuartel tiene a su vez dos particiones: *Cortado: 1º De gules, un buey pasante, de oro; 2º De sinople, un castillo de plata, aclarado y mazonado de sable.* Que son las armas de BOU (97) DE CARBONELL (98) representando la unión, aunque lejana, de las familias Bou y Carbonell (99) antecesoras de D^a Inés Zapata de Calatayud, la abuela paterna de D. José Antonio.

25º Cuartel Figura C25.

Heráldicamente podemos describir el cuartel así: *De oro, un árbol arrancado, de sinople.* Tomando el árbol como un *nogal*, las ar-

cinco rosas de gules hojadas de sinople y sostenido por dos leones de gules afrontados».

- Diccionario Heráldico (Aragón) recopilado por Gregorio Garcia Cipres. Huesca, 1916, p. 108. PESAC «*En campo de plata, cinco rosas en un jarrón sable sostenido por dos leones afrontados*».

- VICOMTE DE MAGNY. Armorial General, p. 68, n.º 383, PERPESSAC «*De plata, un jarrón de sable, sostenido por dos leoncillos de gules, en el que hay cinco rosas de gules talladas de sinople*».

- RIETSTAP J. BAUTISTA. Armorial General. Tome II. Deuxieme Edition p. 414. «PERPESSAC- Languedoc. *D'argent un vase de sable, dans le quelque sont cinq roses naturelles de gules, tigées et feuitléés de sinople; ledit vase soutenu de deux lions affrontés de gules*».

(97) MJF-01. Obra citada. Toba-115; MJF-02. Obra citada. Fol. 78v; MJF-03. Obra citada. Fol. 135v; MJF-04. Obra citada. Fol. 163; MJF-06. Obra citada. p. 150; MJF-08. Obra citada. Fol. 152; MJF-11. Obra citada. Troba-113.

(98) MJF-01. Obra citada. Troba-144; MJF-02. Obra citada. Fol. 93r; MJF-03. Obra citada. Fol. 164 v; MJF-06. Obra citada, p. 183; MJF-08. Obra citada. Fol. 182; MJF-11. Obra citada. Troba-131.

(99) • «*Tabla genealógica de la familia Carbonell*». Real Academia de la Historia (RAH)— [33, fº 55 v.] — Signatura antigua: D-33, fº 55 v.

- «*Costados de don Ximén Pérez de Calatayud y Mateu, Pérez de Calatayud y Boil, IV conde del Real*» (RAH)— [9/248, fº 188.]— Signatura antigua: C-25, fº 188.



mas se asemejan a las de los Çanoguera (100), sobre todo con las dibujadas en la tabla genealógica de los ZANOQUERA (101) de la Colección de Salazar y Castro de la RAH.

26º Cuartel Figura C26.

El blasonado del cuartel puede ponerse como: *Equipolado de nueve jaqueles, cinco de gules y cuatro de plata, con una flor de lis en cada escaque, del uno en el otro*. Blasonado similar es el que viene para los VILLARRAGUT en las trovas de Mossen J. Febrer (102) y en las referencias que aquí se indican, y aunque en ninguna de estas se expresa el nº de escaques, los escudos en ellas pintados llevan 5 ordenes de a 4. (10 de plata y 10 de gules) (103) o 5 ordenes de a 3. (7 de plata y 8 de gules) (104).

(100) • MJF-01. Obra citada. Troba-137; MJF-02. Obra citada. Fol. 89v; MJF-03. Obra citada. Fol. 157v; MJF-04. Obra citada. V2. Fol. 26v; MJF-06. Obra citada. p. 176; MJF-08. Obra citada. Fol. 174.

• ESQUERDO, Onofre. Obra citada. BNE. Signatura MSS/7076. Siglo XVII. P. 623 «Çanoguera. *Campo de oro arbol verde con raices cargado de frutos. Orla de oro.*» y en p. 476 «Çanoguera tiene por armas propias *Un nogal verde con fruta negra en campo de oro*».

(101) «*Tabla genealógica de la familia de Zanoguera, señores de Catarroja*». RAH [9/320, fº 90 y 90 v.] Signatura antigua: D-46 fº-90 r y 90 v. Trae dibujado su escudo de armas.

(102) MJF-01. Obra citada. Troba-533; MJF-04. Obra citada. V4. Fols. 133r v; MJF-06. Obra citada, p. 647; MJF-08. Obra citada. V2. Fol. 302; MJF-11. Obra citada. Troba-532 «*VILLARRAGUT: De roig é de blanch los jaquells ell traza, ab les flores de llis, que en los daus acunya*».

(103) • ESQUERDO, Onofre. Obra citada. BNE. Signatura MSS/7076. Siglo XVII. Escudo n.º 1. *Escaqueado de plata y colorado, en los escaques colorados una flor de lirio de plata y en los otros escaques una flor de lirio colorada*.

• «Armas de diversas casas esclarecidas de España y de otros apellidos y linajes nobles de ella». Obra citada. BNE. Signatura MSS/3186. P. 260 «*Escudo jaquelado de plata y roxo, en jaquel rojo lis de plata, y en el de plata lis roja*».

• «Libro de armas y blasones de diversos linajes y retratos». Obra citada. Mss/1196. Folio 79 r «*Escaqueado de plata y colorado en los escaques colorados una flor de lirio de plata y en los escaques colorados una flor de lirio dorada*».

(104) ESQUERDO, Onofre. Con Transcripción y notas de Martínez Ortiz, José. «Nobiliario Valenciano». BV. Signaturas BV2002/3495 v. 1 y BV2002/3496 v. 2 «*Es-*



27º Cuartel Figura C27.

Que puede blasonarse así: *Escudo cortado y medio partido: 1º De azur un perro saltante de su color; 2º En mantel, de gules, una flor de lis de oro, y de azul, sembrado de violetas de plata, y 3º De oro, una banda de gules cargada con tres flores de lis, de plata.* Como vamos a ver, representa al linaje de CATALÁ DE VALERIOLA como resultado de la unión de uno de Catalá (105) con dos de Baleriola o Valeriola (106).

28º Cuartel Figura C28.

Las armas pintadas en este cuartel admiten la siguiente descripción heráldica: *De azur, un castillo de piedra aclarado de sable puesto sobre ondas de mar.* Por la posición y esmalte del castillo sólo se pueden corresponder, de entre los linajes nombrados en los documentos de concesión del Toisón, con línea variante de las de los PROXITA.

cudo de quince jaqueles, los siete de plata y los ocho rojos, con una flor de lis en cada cuadro; en cuadro de plata es la flor de lis roja, y en cuadro rojo la flor es de plata».

(105) • MJF-01. Obra citada. Troba-154; MJF-02. Obra citada. Fol. 98r; MJF-03. Obra citada. Fol. 174v; MJF-06. Obra citada, p. 194; MJF-08. Obra citada. Fol. 191; MJF-11. Obra citada. Troba-151.

• MONLEÓN Y RAMIRO, Tomás Francisco. Obra citada. Parte 3, p. 596 «sobre azul un lebril andante de plata con collar de gules o rojo».

(106) • MJF-01. Obra citada. Trobas-512 y 513; MJF-02. Obra citada. Fols. 282r y v; MJF-03. Obra citada. Fols. 93v 94v; MJF-04. Obra citada. Fols. 112r,v y 113r; MJF-06. Obra citada, pp. 624-625; MJF-08. Obra citada. Fols. 283-284.

• ESQUERDO, Onofre. Obra citada. MSS_007068, pp 406:

— Valeriola 1.º. «Escudo en mantel, en el primero de abaxo de Gules, flor de Lis de Oro, y en el de arriba campo Azul sembrado de Violetas amarillas».

— Valeriola 2.º. «En campo de oro Banda de Gules atravesada de punta con tres flores de Lis de Oro».

• RIETSTAP, J. Obra citada. P. 969:

— «Valeriola-Navarre. Tercié en pairle renversé-ployé: á dextre d'azur á trois violettes d'or, tigées et feuillés du même, 2 et 1 ; á sen. les mêmes armes que celles á dextre; en p. de gu. á une fleur-de-lis d'or».

— «Valeriola-Royaume de Valence. D'or á la bande de gu., ch. De trois fleurs-de-lis du champ, posées dans le sens de la bande».



Así, tanto en los manuscritos que traen las trovas de Mossén J. Febrer (107) como en el de Onofre Esquerdo (108) que copió del original Francisco Pascual Chiva, presbítero beneficiado en San Juan, pintan el castillo de blanco sobre ondas de mar, aunque ponen de gules el campo de las armas de Próxita.

29º Cuartel Figura C29.

Su descripción heráldica puede ponerse así: *De oro, cinco llaves, de sable, puestas en aspa, con los ojos hacia abajo y los paletones diestros. Bordura de gules, cargada de cinco escudetes de azur y cada uno con cinco dineros, de plata, en aspa. Que es, como ya se a visto (109), CHAVES.*

30º Cuartel Figura C30.

Que puede blasonarse de esta manera: *De oro, nueve cuñas de azur con la punta hacia abajo, colocadas en tres fajas de a tres. Se trata de las mismas armas que las originarias (110) de Cunha-a-Velha en Portugal, las primitivas de los Cunha que al pasar a España se llamaron ACUÑA, aunque por los distintos entronques y señalan-*

(107) MJF-01. Obra citada. Troba-412; MJF-02. Obra citada. Fol. 229r; MJF-03. Obra citada. V2. Fol. 199v; MJF-06. Obra citada, p. 497; MJF-08. Obra citada. V2. Fol. 179; MJF-11. Obra citada. Troba-409 «*Baix lo Castell Blanch les oles del mar Pinta Pere Próxita en lo seu escut*».

(108) ESQUERDO, Onofre. Obra citada. BNE. Signatura MSS/7068. 1740. p. 311. «*Pintó en su escudo Pedro Proxita en campo de gules un castillo de plata sobre olas del mar azules*».

(109) Ver, en este artículo, la parte en la que se analiza el cuartel n.º 9 del escudo de D. Juan Pablo de Aragón, XI duque de Villahermosa.

(110) MARTINS ZUQUETE, Afonso Eduardo. *Armorial Lusitano Representações Zairol*, Lisboa 1961, pp. 187 y 188 «*As armas que le pertencem(a os Cunha) são: De ouro, com nove cunhas de azul, postas 3, 3 e 3*».



do la procedencia portuguesa se añadieron una bordura (111), pieza que no la lleva el cuartel bajo nuestro análisis pareciendo indicar que la relación del duque con el linaje venía pura desde lejanos ancestros.

31° Cuartel Figura C31.

El cuartel tiene a su vez dos particiones: *Escudo cortado: 1° De plata, seis palomas de su color, volando, puestas en tres fajas 3, 2 y 1; 2° Jaquelado de quince piezas de azur y plata, ocho de azur y siete de plata.* En cada una de ellas se han representado las armas de una línea distinta (112) del linaje troncal de los TOLEDO. Dichas armas han quedado descritas por varios heraldistas (113), aunque para ninguno de ellos las palomas están en acción de volar.

(111) • SALAZAR Y MENDOZA, Miguel de. «Nobiliario o Formulario de armería de don Miguel SALAZAR Y MENDOZA, cronista y rey de armas «BNE. MSS/6173». 1739, p. 93.

• SALAZAR, Miguel de. «Formulario de armería de Miguel de SALAZAR, cronista del Rey Felipe IV y capellán de honor» BNE. MSS/3434. Siglo XVIII, «Acuñas, nueve cuñas azules sobre oro, con orla las cinco quinas de Portugal en campo de plata». P. 43, n.º 353.

(112) En referencia a la línea de los Toledo y la de los Garcia de Toledo, Se desconoce la causa de representar a las dos, posiblemente no se tuviese seguro a cuál de ellas pertenecía.

(113) • MONLEÓN Y RAMIRO, Tomás Francisco. Obra citada. Folio 143r «Toledo- De plata con seis escaques azules. Otros De plata con seis palomas azules pico y pies de gules».

• FERNÁNDEZ DE MENDOZA, Diego. «El Becerro general: libro en que se relata el blasón de las armas que trahen muchos reynos y imperios, señoríos... y de la genealogía de los lynages de España y de los escudos de armas que trahen. Siglo XVII. BNE. Signatura MSS/18245 V02, fº 396-405.

• «Genealogías y blasones de algunas casas de España» BNE. Signatura MSS/3408 V02, Siglo XVIII, Linaje 65.

• PÉREZ DE VARGAS, Juan. «Nobiliario original de Juan Pérez de Vargas». BNE. Signatura Mss/3061. Siglo XVI. Folios 97r, 97 v y 98r.

• ARGOTE DE MOLINA, Gonzalo. Obra citada. Fólíos 175 v a 179 r (armas blasonadas en Folio 176v y folio 178r).



JOAQUIN ALEMANY GINER

32º Cuartel Figura C32.

Este cuartel ocupa el último lugar del escudo, su blasonado puede ponerse de la manera siguiente: *Escudo cortado: 1º De oro, cuatro escudetes de plata, cargado cada uno con tres fajas de gules, uno en cada cantón, y otro escudete igualmente de lo mismo, algo mayor, puesto en abismo y tocando a los otros cuatro; 2º Jaquelado de gules y plata.* Las particiones traen cada una las armas de las dos familias que habían entroncado dando origen al linaje de CARROZ (114) DE CENTELLES (115).

Escusón sobre el todo (continuación final)

Las particiones: 11º, 12º, 13º, 14º, junto con las 19º, 20º, 21º y 22º forman una especie de *escusón sobre el todo*, de 3 x 1 rasgos, dando ocho cuarteles, que como se verá representan linajes titulados, y que puede blasonarse siguiendo la numeración del principal, así:

11º Cuartel Figura C11.

Es un: *Escudo medio cortado y partido: 1º De gules, un castillo de oro, (de Castilla), 2º De plata, un león rampante de púrpura y coronado, (de León), 3º De oro, cuatro palos de gules (de Aragón moderno).* Que es el linaje ARAGÓN (116) de los duques de VILLAHERMOSA.

(114) MJF-01. Obra citada. Fol. 148; MJF-02. Obra citada. Fol. 85r; MJF-03. Obra citada. Fol. 168v; MJF-03. Obra citada. V4. Fol. 168v; MJF-06. Obra citada. P. 186; MJF-08. Obra citada. Fol. 185; MJF-11. Obra citada. Troba-136.

ESQUERDO, Onofre. Obra citada. BNE. Signatura MSS/7076. Siglo XVII. P. 412.

(115) MJF-03. Obra citada. Fol. 221v; MJF-06. Obra citada. P. 228; MJF-06. Obra citada. P. 670; MJF-11. Obra citada. Troba-155 «... é en lo escut ell pos les centelles sues de plata é bermell. Pere de Centelles gotja á Mascarell».

(116) FERNÁNDEZ DE BÉTHENCOURT, Frco. Obra citada. Tomo III Cap. III. Villahermosa. P. 379.



C11 - ARAGON
de los Dqs de
VILLAHERMOSA



C12 - ARAGON
de los Cds de
RIBAGORZA



C13 - CASTRO
de ARAGON



C14 - NAVARRA
de los Mqs de
CÁBREGA



C19 - TORALTO
de los Dqs de
PALATA



C20 - ZAPATA
de CALATAYUD
de los
Cds del REAL



C21 - LADRON de
PALLAS
de los Cdes de
SINARCAS



C22 - FERNANDEZ
de HIJAR

Figura 7. Reproducción por separado de los ocho cuarteles, del que aún sin serlo podríamos llamar escusón sobre el todo, formado por los cuatro cuarteles centrales de la segunda fila de cuarteles: Figuras C11 a C14 y de los otro cuatro centrales de la tercera fila: Figuras C19 a C22. También se ha reconstruido en los C12, C13, C20 y C21 las partes tapadas por el escusón 33 (C33), el que está sobre el todo del todo y que por separado se representa en la Figura 8.

12º Cuartel Figura C12.

Que heráldicamente puede describirse como: *Escudo cuartelado: 1º De Aragón moderno; 2º De Castilla; 3º De León, y 4º Cuartelado en*



JOAQUÍN ALEMANY GINER

aspa, Iº y IVº De Aragón moderno, IIº y IIIº De plata, una águila explayada de sable (De Aragón-Sicilia), sobre el todo, un escudete de sinople con dos lobos, de oro, en palo, (De GURREA moderno). Que es el linaje ARAGÓN (117) de los condes de RIBAGORZA.

13º Cuartel Figura C13.

Es: *Escudo cuartelado: 1º y 4º De Aragón moderno; 2º y 3º, De azur, un cometa, de plata.* Que vienen a ser las armas que tenía D. Jose Antonio para su línea del linaje de CASTRO de ARAGON. Representaciones y blasonados similares para otras líneas de Castro de Aragón pueden verse en las referencias que se indican (118).

(117) Tratado anteriormente y FERNÁNDEZ DE BÉTHENCOURT, Frco. Obra citada. Tomo III, cap. III, p. 409.

(118) Todos los que siguen se refieren a escudos cuartelados con 1.º y 4.º De Aragón moderno.

CON ESTRELLA EN EL 2.º Y 3.º:

- «*Estrella de oro en rojo*» Armas de diversas casas esclarecidas de España y de otros apellidos y linajes nobles de ella. Obra citada. BNE. Signatura MSS/3186 P. 354.

«*Estrella de rojo en campo de plata*»:

- ARGOTE E MOLINA G. Obra citada. Jaen, 1866, p. 248 y también ARGOTE DE MOLINA G. «*Nobleza del Andalucía*» Sevilla, 1588. Libro Primero. P. 112 v.
- HERNÁNDEZ DE MENDOZA, Diego. «*Nobiliario antiguo*». BNE. MSS/9330, p. 234.
- SALAZAR Y MENDOZA, Miguel de. Obra citada, BNE. MSS/6173, p. 657.
- «*Libro de escudos de diversos linajes españoles*». Obra citada. BNE. Mss/7635, p. 203.
- Escudo municipal de Estadilla cuyo origen se basa en piedras armeras del municipio y en el escudo del linaje de los Castro, señores de Estadilla durante la Edad Media. Fuente: Ayuntamiento de Estadilla (Huesca).

CON COMETA. EN EL 2.º Y 3.º:

- «*Libro de escudos de diversos linajes españoles*». Obra citada. BNE. Mss/7635, p. 203 «*De plata cometa de gules*».
- Linajes de la Corona de Aragón, «*Marques de Castro y Pinós*» 1919. P. 18. «*De azur cometa de plata*».



14º Cuartel Figura C14.

Trae: *De gules, una cadena, de oro, puesta en orla, en cruz y en aspa, centrada de una esmeralda de sinople.* Aquí representa las armas del linaje de los NAVARRA (119) marqueses de CÁBREGA.

19º Cuartel Figura C19.

Es un escudo: *Cuartelado, 1º y 4º de oro un monte de sinople, cargado de un león, de oro, atravesado de un lambel de tres pendientes, de plata, (de Toralto (120)); 2º y 3º De Aragón moderno.* Que es TORALTO DE ARAGON, príncipe de MASSA en Nápoles de los duques de PALATA. Aquí los cuarteles 2º y 3º vienen a reforzar el carácter de este linaje de Toralto como propio ya de Aragón.

20º Cuartel Figura C20.

Trae: *De gules, tres zapatas jaqueladas de oro y sable, bien ordenadas. Bordura cosida de gules, con ocho escudetes, de oro, con una banda, de sable, vistos seis.* (Esta bordura proviene del escudo de Tobia que en la segunda mitad del siglo XIII se incorporó al escudo con zapatas por la alianza matrimonial de los Ximen Tovia con los Sanchez Zapata de Calatayud para heredar el mayorazgo de los Tovia (121)). Que es ZAPATA DE CALATAYUD (122), de los condes del REAL.

(119) Ver el análisis realizado del cuartel n.º 8 del escudo de D. Juan Pablo, XI duque de Villahermosa y padre de D. José Antonio.

(120) Ver el análisis realizado del cuartel n.º 6 del escudo del XI duque de Villahermosa.

(121) ESQUERDO, Onofre. Con Transcripción y notas de Martínez Ortiz, José. «Nobiliario Valenciano». BV. Signatura BV2002/3495, vol. 1, p. 261.

(122) Ver el análisis realizado del cuartel n.º 2 del escudo del XI duque de Villahermosa.



JOAQUÍN ALEMANY GINER

21º Cuartel Figura C21.

Cortado, 1º Cuartelado en sotuer (Medio tapado por el escusón de sobre el todo del todo y extendido hacia el 2º); 2º De oro una águila bicéfala explayada, cargada en el pecho de un escudete de gules con tres «pallas» o pajuelas de oro, inclinadas en barra; bordura general cortada, la mitad superior de azur, con escudetes de oro cargados de una faja de azur y la inferior, de sinople. Que es LADRON (123) DE PALLAS (124) de los condes de SINARCAS

22º Cuartel Figura C22.

Cuartelado: 1º y 4º De Aragón moderno, 2º y 3º De Navarra. Que es FERNANDEZ DE HIJAR (125), por cuyo linaje llegaron a Villahermosa el ducado de PALATA y el marquesado de CÁBREGA.

Dispuesto SOBRE EL TODO DEL TODO está el siguiente escusón:

33º Cuartel Figura C33.

Partido y medio cortado:

1º Figura C33-1 Trae: De gules, tres podaderas de plata encabadas de oro y bien ordenadas, acompañadas de siete clavos de plata (el central no se ve), Que es AZLOR (126);

(123) Ver el análisis realizado del cuarto cuartel del escudo, del XIII duque de Villahermosa, conservado en el expediente de la concesión del Toison de Oro.

(124) MJF-01. Obra citada. Troba-386; MJF-02. Obra citada. Fol. 231r; MJF-06. Obra citada, p. 504; MJF-08. Obra citada. V2. Fol. 183; MJF-11. Obra citada. Troba-382.

(125) MJF-02. Obra citada. Fol. 162r; MJF-06. Obra citada, p. 348; MJF-11. Obra citada. Troba-272.

(126) Cabe observar que aquí, sorprendentemente, el pintor olvidó representar en el primer partido del escusón (cuartel n.º 33) el clavo central de los siete que llevan las armas heráldicas del linaje Azlor; circunstancia que se ha resuelto en la *Figura C-33-1*.



2º Figura C33-2 Trae: *De plata tres pucheros de sable, bien ordenados, los dos del jefe, afrontados.* Que es PIGNATELLI (127).

3º Figura C33-3 Trae: *De plata, una cruz paté, de gules, acompañada de cuatro águilas de sable, una en cada cantón, resaltada de un escusón cuartelado: Iº y IVº De gules, un león de oro, IIº y IIIº De plata tres fajas de gules.* Que es GONZAGA (128).

LOS ORNAMENTOS

Por ornamentos, ver *Figura 3*, lleva:

- Al timbre, corona ducal de ocho florones, vistos cinco.
- Pendiendo las condecoraciones de:
 - Sufrimiento por la Patria que es una Medalla de oro con una cadena grabada alrededor y en su centro un castillo con la inscripción «*Sufrimiento por la Patria*»,
 - la Cruz del Segundo Sitio de Zaragoza y
 - la Gran Cruz de Carlos III.
- Acamado sobre un águila explayada, de sable, bicéfala, lengua y armada de lo mismo, las cabezas nimbadas (129) de oro y entre ellas, sumado a un florón de la corona del timbre, un murciélago de sable con las alas extendidas.
- Tres filacterias de plata, bordean por arriba y abajo las cabezas del águila, con letras de sable que ponen, según comienzan desde la más alta a la más baja:

SANGUINE EMPTA SANGUINE TUEBOR
VIRTUS VERA NOBILITAS
GLORIA NON MORITUS

MJF-01. Obra citada. Troba-73; MJF-02. Obra citada. Fol. 58v; MJF-03. Obra citada. Fol. 94v; MJF-04. Obra citada. Fols. 111ryv; MJF-05. Obra citada. Fols. 118ryv; MJF-06. Obra citada, p. 107; MJF-07. Obra citada. Fol. 314r; MJF-08. Obra citada. Fol. 112r; MJF-09. Obra citada. Fol. 58r; MJF-10. Obra citada. Troba-73; MJF-11. Obra citada. Troba-73.

(127) ALEMANY GINER J. Obra citada.

(128) ALEMANY GINER J. Obra citada.

(129) Una diferencia con el águila bicéfala de su escudo en los documentos del Toisón donde las cabezas están coronadas.



- por soportes, dos leones de oro, linguados de gules, cada uno con una banderola, la del diestro de azur y la del siniestro de plata.
- acolado por dos banderas con las astas de oro puestas en aspa, la diestra de plata con la cruz de gules de Borgoña y la siniestra, de azur.
- Todo envuelto por un manto ducal de Grande de España
- y superado todo por corona de príncipe adornada con armiños, forrada de gules, cerrada por dos diademas de oro sumadas de perlas de plata que sostienen un globo de azur, centrado y cruzado de una cruz de oro.



C33



C33-1 - AZLOR



C33-2 - PIGNATELI



C33-3 - GONZAGA

Figura 8. Reproducción del cuartel 33 de sobre el todo del todo, Figura C-33 y de los tres cuarteles que lo forman, Figura C33-1, Figura C33-2, y Figura C33-3.

