

Les monedes de Bellpuig i Baronia

per **Jaume Torres i Gros**

Bellpuig a partir de 1079 estava sota el senyoriu del llinatge dels Anglesola, territori que els fou donat pels Comtes de Barcelona durant la reconquesta de Catalunya. El primer que feren els Anglesola va ser fortificar el puig més alt anomenat *Pujol Rubiol* o *Puig Roigent*. El gran terme es dividí en tres branques o baronies el 1139, una, el senyoriu de Bellpuig, passa a Berenguer Arnau d'Anglesola, aleshores sorgí un nou nom per aquest lloc: *Bellpuig*. En el segle XII, per tant ja tindria un nucli de població amb església i castell. El 1330, la vila obtingué el dret de tenir mercat i fira propis. La baronia de Bellpuig el 1381 passa per successió al llinatge dels Cardona fins la desamortització feudal del segle XIX. La vila de Bellpuig gaudia del règim municipal de paeria, com les organitzades viles reials de Lleida, Cervera o Tàrraga; el seu govern es constituïa de quatre paers, un consell de vint-i-cinc veïns i cinc prohoms. Aquest organigrama prou representatiu afavoreix sens dubte les iniciatives de fabricació de moneda pròpia.

Bellpuig i la seva baronia es pot considerar com una de les importants de Catalunya pel que fa a l'encunyació de moneda. Amb seguretat podem afirmar que se'n bateren a partir del segle XIV.

En temps anteriors corrien per Catalunya moltes monedes comtals i episcopals. Des de 1322 només circulava per la zona de Bellpuig la moneda urgellesa i barcelonina. Fou en aquest segle (XIV), quan les poblacions d'Agramunt i Balaguer començaren a fer emissions locals, segons els estudis documentats per l'historiador de numismàtica M. Crusafont, seguint així la mateixa evolució que fa la moneda de Bellpuig i baronia. Dit feu era comprès pels llocs poblats de Castellnou de Seana, Golmés, Utxafava, Sant Martí de Maldà, Vilanova de Bellpuig i les quadres o petits pobles de Montperler, Seana i Sinoga.

La moneda trobada a Bellpuig és quadrada amb un puig i una creu encerclada, incusa d'una sola cara d'aram; és de l'època les concessions fetes pel rei Alfons III, el Benigne, que l'any 1328 donà permís per a fabricar pugeses d'aram a la ciutat de Balaguer, mentre visqué Arnau de Cervera, ciutadà de dita població.

A Balaguer es considera que sorgí en primer lloc una incusa quadrada amb bordura d'escacs d'Urgell que portà com a tema central un cérvol (atribuït a Arnau de Cervera per les concessions que s'esmenten en el document d'Alfons III). Arnau de Cervera havia obrat les seves peces els primers anys del segle XIV.

Les esmentades concessions del rei autoritzaven la utilització de l'heràldica del beneficiari, imposant la condició d'assegurar aquesta moneda amb el dipòsit de l'import de l'emissió en moneda de curs general, a fi i efecte de garantir-ne el reemborsament. La vila d'Agramunt també tingué concessions pels mateixos anys. Les de Balaguer porten l'heràldica del beneficiat, en canvi a les d'Agramunt fou el municipi el beneficiat o privilegiat, batent la moneda agramuntina semblant a la de Balaguer: bordura d'escacs d'Urgell, amb l'heràldica municipal com a tema central i el puig cimant de llis. A Bellpuig, si bé no es té documents, tingué el privilegi dels seus senyors la influent família Anglesola, i el beneficiat fou el consell municipal de Bellpuig i baronia. La moneda quadrada porta l'heràldica del puig cimant de creu dins un cercle, i sobre d'aquest hi ha una flor de llis per diferenciar-les de les d'Agramunt fetes a la mateixa època; es considera que és la primera encunyació de la vila de Bellpuig i baronia i per tant són també pugeses del segle XIV.

L'escut antic de Bellpuig era, segons la mostra d'un botó insígnia, de forma semiapuntada que ve a ser de l'època de la moneda Anglesola, segle XIV, que transporta l'heràldica a les seves monedes, les quals mostren un puig amb flor de llis cerclada amb bordura, transformant-ho en un puig amb creu i cercle, i al damunt d'aquests signes hi ha la flor de llis. Dit escut és el que l'heraldista Manuel Bassa i Armengol documenta al seu llibre *Els Escuts dels Pobles de Catalunya* (1969. Editorial Milàs, Barcelona). Amb el pas del temps continua transformant-se i perdent tots els orígens, com podrem verificar seguint la cronologia numismàtica fins els nostres dies.

Possiblement foren emeses per cobrir valors més petits, com per exemple el cas del quart de diner, no emeses per les seques comtals ni per les reials, que sistemàticament només encunyaven diners. Seria en el segle XV quan foren reconegudes les monedes locals com diners i ardots, com en el cas de Bellpuig.

Cal dir que al segle XIV circularen a la vegada emissions comtals, senyoriales i locals; per tant, Agramunt i Balaguer batien moneda local mentre es feia també dins els seus municipis la moneda comtal, i les pugeses de Teresa d'Estança, per exemple, que porten l'heràldica del comtat d'Urgell, amb els escacs dins un escut arrodonit, del mateix estil de les que batien els senyors barons de Bellpuig, els Anglesola, també amb les seves heràldiques dins un escut arrodonit.

Amb aquests antecedents documentals puc deduir i la vegada documentar la moneda pugesa de Bellpuig, que fou batuda sobre l'any 1330 amb les concessions de tenir mercats i fires a Bellpuig, privilegis que seguiren gaudint amb els nous senyors de Bellpuig i baronia del llinatge dels Cardona a partir de 1381. Els senyors vescomtes de Cardona es declaren el 1102 en possessió del dret de fer moneda en qualsevol dels castells dependents dels Cardona (segons una clàusula de la carta de repoblació atorgada l'any 986 per Borrell, comte de Barcelona).

Els Cardona bateren un altre tipus de moneda de Bellpuig, rodona, també inclusa, trobada a Bellpuig, que porta els senyals del municipi: puig amb creu al cim a la dreta i una mata de triple card (heràldica dels Cardona) a l'esquerra, conjugant les dues heràldiques, la del municipi cap de la baronia i les senyoriales. Després sorgiran altres tipus de moneda de Bellpuig portant la mata triple card, abans i després del segle XV i de la guerra civil catalana.

Dels Cardona se'n coneixen les encunyacions d'Arbeca, Cardona, Calaf, Sort, la Pobla de Segur, St. Llorenç de Moruny, Toló, Prades, Siurana, Vall d'Àneu, Falset, Salars de Pallars i Solsona, i pot ser que també en altres llocs dels quals no es coneixen concessions reials d'emissió. Podem dir que aquesta poderosa família imposava els seus antiquíssims drets.

Les monedes de Bellpuig són considerades com una raresa per ser de caràcter local i civil, essent l'àmbit de circulació limitat en el seu feu o baronia, tenien curs general i públic i, per tant, es tractava de veritable moneda.

Molts municipis catalans crearen la seva riquesa amb possibilitats d'idees i d'iniciatives amb moneda pròpia, eina poderosa per donar vida als petits i grans municipis, això sols passa a Catalunya per ser un país diferencial d'Europa des de la seva formació com a Estat del segle X fins al segle XVIII, en què la capitalitat de Barcelona té el timó i les responsabilitats monetàries dins el Principat.

La moneda local civil té dues etapes: el període de la pugesa que abraça la cronologia aproximada de 1290-1460, i la segona etapa, la dels diners o senyals, que representa l'extensió del fenomen des del punt de vista territorial, cosa que catalitza la guerra civil catalana, 1460-1472, i finirà en una altra guerra, la de successió —1705-1714—, on Catalunya perd la seva independència com a Estat sent abolits tots els privilegis de moneda pròpia.

Bellpuig encunya la moneda tipus pugesa, senyals i sobretot diner i ardit; el diner era la meitat d'un ardit, i l'ardit el doble del diner. Al segle XVII encunya sisens i diners.

Un dels primers estudis que documenta la moneda de Bellpuig fou el llibre *Les Monedes Catalanes*, de l'Institut d'Estudis Catalans, per Joaquim Botet i Sisó, el 1909. Un altre treball el fa Josep Ma. Llobet i Portella "Les Monedes de Bellpuig d'Urgell", *Acta Numismàtica* VII, 1977, i l'últim estudi el fa Miquel Crusafont i Sabater, *La Moneda Catalana Local* (s. XIII-XVIII), Societat Catalana d'Estudis Numismàtics, filial de l'Institut d'Estudis Catalans, 1990. Tots ells fan aportacions i documenten en part, per tant, crec convenient completar-lo amb més profunditat i amb caràcter científic, històric local o arqueològic.

Comença Botet documentant les monedes de Bellpuig, que són de finals del segle XVI, i les de la guerra dels Segadors, de 1642. Llobet repeteix la documentació de Botet, mes transcriu documents de l'Arxiu Municipal de Bellpuig amb dates del segle XVI i amplia amb dues monedes inèdites de 1642, i documenta els bitllets de la guerra civil (1937-38) segons el catàleg Turro. Crusafont fa un estudi aplegant els treballs de Botet i Llobet i amplia l'estudi de monedes des del segle

XVI al XVII, amb sis monedes més inèdites; deixa de banda les encunyacions de 1642 i els bitllets. Amb aquests antecedents he verificat que encara avui dia manca per documentar gran part de les monedes de Bellpuig.

Com he dit, és a partir de la guerra civil catalana que comença una gran varietat d'encunyacions locals i Bellpuig també batrà moneda pròpia. Aquesta incusa trobada a Bellpuig porta gravada una mata triple de card en forma d'agulles o punt rodó per flor i tres arrels de punxa (tipus tosca, com les d'Arbeca), a la dreta del card hi té un puig florit en forma de creu, i a l'esquerra del card hi ha una pera o puig roc, pertanyent a l'heràldica Perelló.

En aquest tipus de moneda les heràldiques senyorials superen les municipals i també és possible la presència de la moneda de plom.

És documentat que en l'any 1465, en plena guerra, Cervera rebia una concessió monetària de Pere de Portugal, i es dona el cas que el patge d'aquest era Joan Hug de Cardona-Anglesola i Perelló (fill d'Hug III de Cardona-Anglesola i Centelles, mort el 1463 defensant la Generalitat Catalana per ordre del rei Joan II d'Aragó); Joan Hug rebé també una concessió per poder batre moneda com a senyor de Bellpuig amb les seves heràldiques de Baró de Bellpuig i Albi. Dita moneda, trobada a Bellpuig, és remarcada altre cop al segle XVI, amb els senyals més moderns de la muntanya amb tres cims.

En plena guerra civil, Antoni, l'oncle de Joan Hug, nou senyor de Bellpuig, l'any 1466 enllaça amb la família Requesens; Galceran de Requesens (governador general de Catalunya) casa la filla Castellana a Bellpuig; enviudà el 1473 i passà a regir la baronia i la vila. Sembla clar que fou al seu germà Joan Requesens i Soler, a qui el rei Joan autoritzà a batre moneda a Tàrraga, sobre l'any 1465, i a altres llocs segons privilegis corrents a Catalunya. Així, doncs, la baronessa Castellana de Requesens té autorització del germà per a batre moneda a Bellpuig i baronia.

Aquesta moneda trobada a Bellpuig és incusa i porta una mata triple de card esquemàtic de llarg tronc i flors de tres punxes, a dreta i esquerra, a més d'un roc (heràldica Requesens) sota les arrels un puig florit de creu, com el tipus anterior les heràldiques senyorials superen les municipals. De fet, són quatre tipus diferents i dues falsificacions, d'una raresa incomparable. Aquestes encunyacions es faran des del segle XV al XVI. Crusafont les cataloga com a incertes o de Palamós.

Seguint la cronologia, el fill Ramon III, hereu de Castellana, es casa el 1493 amb la seva cosina Isabel de Requesens i Enríquez, a la vegada cosina del rei Ferran d'Aragó (el Catòlic); Isabel era comtessa de Palamós, els seus successors foren coneguts durant un temps com Cardona-Anglesola-Requesens.

Ramon, Virrei de Nàpols, morí el 1522, i Isabel també tindrà el govern de la baronia com ho va fer la seva tia i sogra; la succeirà el seu fill Farran, l'Almirall i Duc de Soma. Aquest es casa el 1539 amb Beatriu Fernández de Còrdova, néta del *Gran Capità*. Ferran morí el 1571 i el succeïren els seus fills Lluís, i després Antoni (Ducs de Soma i Sessa). Finada la nissaga Requesens, passà a la de Cardona-Anglesola-Fernández de Còrdova.

A Bellpuig i baronia es bateren diversos tipus de moneda, trobades a Bellpuig, de l'època anterior a les descrites per Botet i Crusafont. Al temps de Ferran l'Almirall (des de 1525 al 1571), Bellpuig i baronia tingué un important pes econòmic, polític i cultural, com es comprova seguint la seva història. Un dels fets rellevants seria la construcció del Monestir de Sant Bartomeu, per exemple; això fa que el moviment de la vila i baronia evolucionés, havent de batre moneda nova sobre les anteriors. Aquestes ja no porten les heràldiques municipals que a la vegada eren les insígnies de la baronia, i sols apareixen marcades les heràldiques senyorials o les del procurador representant dels senyors barons.

D'entre les monedes rares del segle XVI trobades a Bellpuig, les que porten les marques de governadors i procuradors de la baronia, són les que presenten una alzina amb arrels i un puig coronat per una mata triple de card amb un 3 i un 8 per banda. A sota un cap de lleó mirant cap a la dreta amb tres punts davant la cara. Al revers es troba la marca d'un bàcul episcopal, possiblement de Sanaüja. El cas de relació segons un document del 1538, els preveres de Sanaüja prestaren 400 lliures a la Universitat de Bellpuig, tot fa creure que es marcaren les monedes del préstec tan considerable. No obstant la catalogaré com incerta.

Apareixen per tant altres tipus de les conegudes durant els segles XV i XVI, incuses amb mata de triple card, de les quals trobem una moneda de plom amb flors de pinya, fulles grans i mata sense arrels; una altra peça d'aram tosca molt semblant al plom, però a les fulles grans hi ha una au, possible heràldica de Joan Francolí, governador de la baronia sobre l'any 1543; una altra moneda d'aram com totes les conegudes amb el triple card molt prim i alt, amb fulles planes semblant dues canyes, que ben bé podria ser l'heràldica de Joan Canyelles, governador el 1553. En altres tipus de moneda hi ha gravat el triple card amb flors d'estrelles, també de flors obertes, tosca, i amb fulles primes enllaçades, i flors.

És documentat que a la vila de Bellpuig, l'any 1560, era necessari construir una església (l'actual dedicada a sant Nicolau) de grans dimensions, capaç d'encabir més gent; per aquest motiu es proposa al senyor Almirall aquesta voluntat popular. El 16 de juny de 1561 s'anomena clavari o tresorer de la vila Antoni Conesa i es disposa recaptar fons, segons acord del paer en cap, per poder controlar les entrades i sortides dels diners, moneda corrent a Bellpuig i baronia.

El primer document sobre les monedes conegut de l'Arxiu Municipal de Bellpuig, és del 15 de març de 1563, on el Consell diu: "...fonch proposar per dit Paer dient que no es troben diners per a canviar y pregaren el sennor que'ls donés licència..." Aquest any es feren diners nous que deurien portar dibuixada la mata triple de card, flors obertes, damunt d'aquestes tres punts, fulles primes, tres arrels planes, i una orla llisa (la marca vella, segons Crusafont).

És documentat en una "Aritmètica" d'Antic Roca, en el 1564, on s'esmenta 24 poblacions catalanes que fabriquen moneda local; entre elles es cita Bellpuig.

Crusafont és qui certifica que la moneda on apareix un triple card i incusa, o d'una sola cara, és de Bellpuig i baronia, ja que Botet les classifica procedents

de la població de Cardona; a més a més, identifica una moneda falsa que imita el triple card; després explica com, una vegada descobertes les falses, Bellpuig solia remarcar la cara incusa amb el motlle autèntic del triple card. Així, descriu tres tipus de monedes amb triple card, però es pot comprovar no obstant una extensa varietat de remarques amb monedes de temps anteriors, tal com he dit abans.

Referent a la falsificació de moneda de Bellpuig, he pogut comprovar que s'aprofiten monedes velles tot remarcant-les perquè la seva circulació fos correcta o legal del segle XVI al XVIII.

Llobet descriu la cronologia de les encunyacions del Consell, que va del 1563 al 1583 i del 1661 al 1670. Això és així: el 1563 es fan diners, 30 lliures de nous diners. El 1571 es grava la marca vella als falsos. El 1573 es fan 30 lliures d'ardits nous i es continuen fent falsificacions el 1574-75. El 1576 es fan diners i ardits amb motlle nou, l'any següent són repicades per aquest motlle totes les marques velles i falses. El 1577 es tornen a fabricar nous diners i ardits. El 1581 es fan nous diners i ardits pel valor de 35 lliures; l'any següent se'n tornen a fer per valor de 30 lliures. El 1661 es fabriquen nous ardits pel valor de 200 lliures.

A finals del segle XVI (1571) el senyor duc, el baró Antoni de Cardona, renova la titularitat de la jurisdicció i procuradoria a favor del senyor Antoni Çacosta; això comprenia tenir la potestat de disposar sobre els feus de Bellpuig i Linyola. El senyor duc passava un període econòmic dolent, motiu que féu augmentar la recaptació d'ajudes per a respondre als deutes personals; aleshores el procurador Çacosta, d'acord amb el Consell, assumeix tota la part econòmica de la vila i baronia, essent el període de 1571 al 1583 el de més necessitat monetària. El 1573 es fan ardits nous amb el dibuix del triple card, flors caigudes i estrelles molt semblants a les monedes fetes el 1563. El 1575 és documentat com "...en la vila de Tàrrrega se troben molts ardits de moneda de aquesta vila y baronia y ab algun número, y com sien molts temen no ni haija de falsos..."

Un altre acord fou fet l'any 1576, s'havia de fer altre cop moneda però aquesta tindria un motlle nou, diferent de tots els anteriors que remarcaria la unitat de totes les anteriors. En aquesta es representa una muntanya de tres cims amb una creu de punta al cim central i unes flors costelles amb dos punts als cims dels costats, la moneda era voltada per una orla amb la llegenda: +BEL+PVG. Al revers de la moneda hi ha la marca del triple card.

Els senyals d'heràldica d'aquesta nova emissió són del governador i procurador de la baronia, Antoni Çacosta o Costa, ja que dit escut es troba datat el 1583, fet de pedra. Aquest escut es troba a l'antiga procuradoria del duc (avui Casa Parroquial) davant de l'Ajuntament. L'escut té les armes d'una muntanya de tres cims, creu al central i una I i una P per banda.

Crusafont diu: "El veritable abast del fenomen dels amonedaments locals de caire personal es fa difícil d'esclarir, però l'evidència de moltes altres monedes no documentades que reproduïxen segells personals i que han aparegut darrera-

ment, ens fa pensar que fou molt ampli, que en alguns casos potser corresponen a poblacions i en d'altres és probable que siguin de llinatge”.

El 1577-78 es continua trobant ardots de Bellpuig falsos i, per evitar noves falsificacions, el Consell determina aplegar, com he dit abans, totes les monedes existents, de les quals n'hi havia de diferents tipus. I les remarquen amb la nova marca, la muntanya de tres cims.

Una altra encunyació de nous ardots és del 1581; són d'igual tipus que les monedes del 1576, però d'una mida més petita i els cims més prims. El 1582 apareix un altre tipus nou de moneda petita o diner que porta en una cara els tres cims, d'igual altura, i una creu al cim central tallant l'orla de punts; al seu revers hi ha el card amb la llegenda: BELPVG, segons Botet, si bé se'n coneix un altre tipus variant.

El 1583 es fa un altre tipus de motlle nou, aquest porta els tres cims, continua portant la creu, a la dreta una B i una L a l'esquerra. Aquestes inicials podrien pertànyer a Bellpuig i a Linyola. El revers de dita moneda porta un card esquemàtic de nova forma amb flors de punxes. D'aquest tipus se'n troba remarcades amb senyals d'altres poblacions, com la de Banyoles, molt distants de Bellpuig; les de Banyoles solament foren batudes des del 1600 al 1605. Aquest tipus del 1582-83 foren batudes altre cop anys després, essent repicades amb els senyals de Vic en temps de la guerra dels Segadors.

No consta cap altra encunyació de moneda a Bellpuig fins el temps de la guerra dels Segadors, degut al partidisme del duc de Sessa i baró de Bellpuig a favor del rei d'Espanya, Felip d'Àustria. Els béns del baró són incautats del 1640 al 1653, passant a ser senyor i baró de Bellpuig el mateix rei de França, príncep de Catalunya i comte de Barcelona, Lluís XIII de Borbó; fou aleshores quan es va batre moneda reial, anomenada sisè; d'aquesta se'n coneixen quatre tipus més unes dotze variants. En aquest nou tipus tornen a aparèixer les heràldiques municipal o de baronia: el puig amb flor de llis entre les armes comtals de Barcelona.

Una altra encunyació fou de l'any 1661 al 1670, amb motlle nou que mostra l'escut de cairó que recorda la forma de les monedes del 1642; hi ha els tres cims, una B i una L per banda com a insígnia de la baronia, i al revers te la forma d'un cim amb el card i estrella al damunt. Se'n coneixen sis tipus. Dita forma d'escut, la podem trobar dibuixada semblant al llibre del Capbreu de Bellpuig del 1696: cinc cims, possiblement representin les cinc poblacions importants de la baronia (Castellnou de Seana, Golmés, Utxafava —Vila-sana—, St. Martí prop de Maldà i Vilanova de Bellpuig).

En aquest temps el senyor de Bellpuig i duc de Sessa, Francesc de Cardona, essent lloctinent general de Catalunya, fou qui el 31 de març de 1670 prohibeix totes les encunyacions de moneda local que circulava per Catalunya, per ordre del rei d'Espanya.

No obstant foren dues les poblacions que encara batiren moneda, Reus i Bellpuig; així es mostra que tornen a batre moneda durant la guerra de Successió,

de 1705 a 1714; el Consell de Bellpuig i baronia utilitzava els diners per pagar les despeses de guerra. Aquesta última encunyació és un diner de cinc cims i creu al central, d'igual forma que en el mencionat Capbreu de 1696. Durant l'esmentada guerra crec a més a més que Bellpuig agafa tots els tipus anteriors de monedes i les remarca amb un petit resselló de tres cims nus amb orla de punts; una o dues remarques, com en el cas, per exemple, de Manresa, que "el 1705 contramarca les pallofes locals a fi d'alleujar la pressió de les tropes castellanes, fent circular ocasionalment moneda contramarcada", segons Crusafont. Per dites circumstàncies reapareixen i desapareixen les monedes de Bellpuig i baronia a primers del segle XVIII.

Després de la guerra contra Felip V de Borbó, nou rei d'Espanya, per ordre d'aquest desaparegueren els privilegis i el govern català, i les encunyacions de monedes locals. Per tant, Bellpuig va batre moneda des de principi del segle XIV (les primeres de Catalunya) fins el segle XVIII, com a les últimes monedes locals catalanes.

CATÀLEG DE LES MONEDES DE BELLPUIG

Tipus de moneda:

0- Pugesa d'aram. Incusa. Escut arrodonit amb l'heràldica dels Anglesola sota una creu, un ramell de tres pètals a la dreta i una ala a l'esquerra. Acta numismàtica 24 M. Crusafont. Ø=17mm.

1- Pugesa d'aram. Incusa. Quadrada. Puig amb creu al cim, dins orla llisa coronada per una flor de llis. Inèdita (col·lecció Torres, Bellpuig). Ø=15mm.

2- Senyal d'aram. Incusa. Puig amb creu al cim a la dreta i una mata triple de card a l'esquerra, orla de punts (Torres). Ø=15mm.

3- Plom. Incusa. Mata triple card, flors de pinya o de St. Joan, amples fulles, sense arrels, orla llisa. Inèdita (Torres). Ø=19mm.

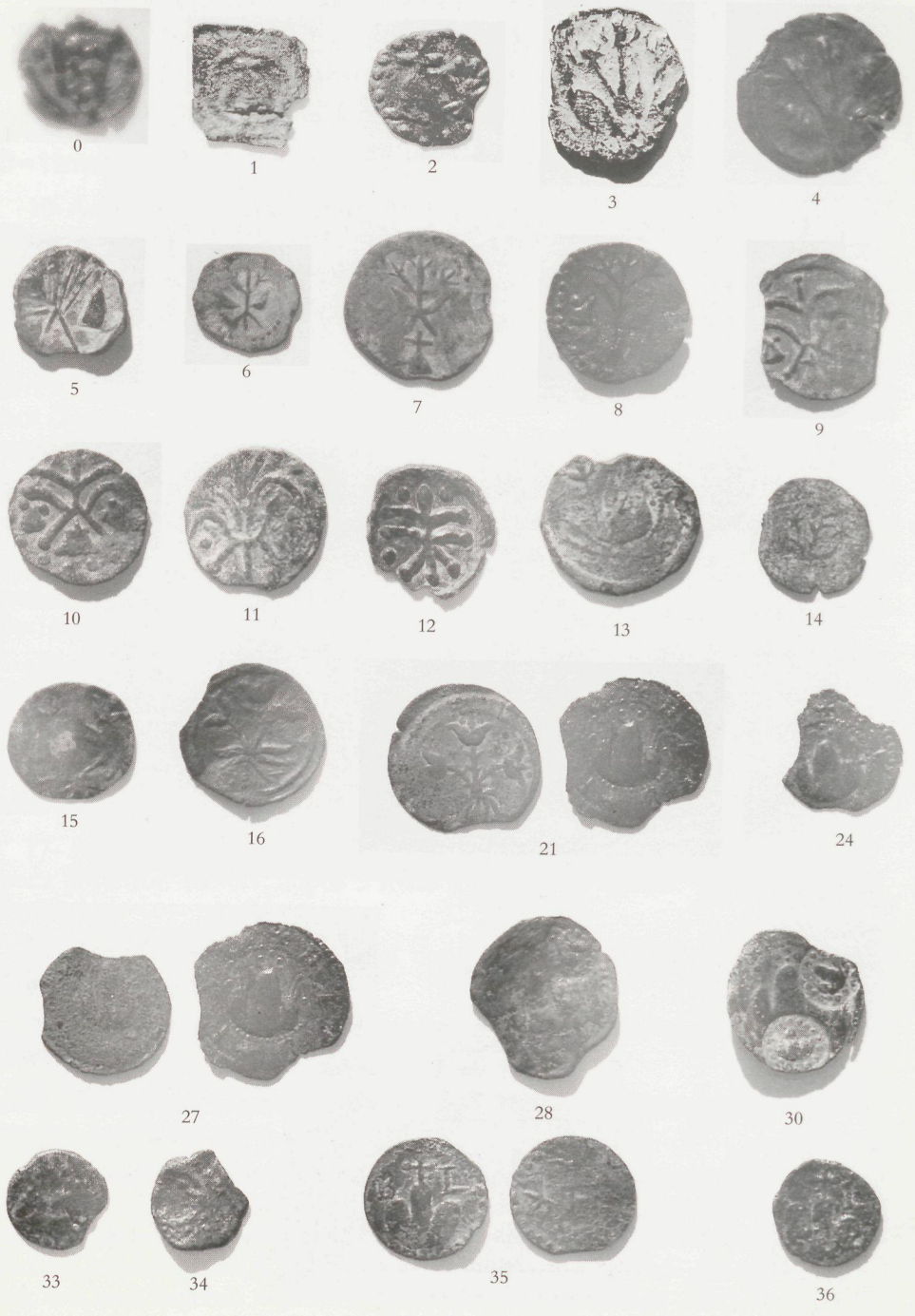
4- Senyal d'aram. Incusa. Mata triple card, forma tosca, flors de pinya com el tipus anterior de plom, no té arrels, fulles semblant una au, orla llisa. Inèdita (Torres). Ø=22mm.

5- Senyal d'aram. Incusa. Mata triple card, té forma d'agulles, un punt rodó per flors, arrels de tres punxes divergents, a la dreta un puig amb creu en forma de llis, a l'esquerra un puig o pera, heràldica dels Perelló (Insertes Crusafont 2324. Torres). Ø=16mm.

6- Diner d'aram. Incusa. Mata triple card, flors en forma de tres punxes, fulles amples, tres arrels, orla de punts. Inèdita (Gassol, de Santa Coloma de Queralt, i Torres). Ø=14mm.

7- Ardit d'aram. Incusa. Mata triple card, flors de tres punxes, tronc esquemàtic, als costats un roc, heràldica Requesens i un puig amb creu, a sota arrels, orla llisa. Inèdita (Gassol). Ø=20mm.

MONEDAS DE BELLPUIG



Paper moneda



1



2



3



4



8. Ardit d'aram. Incusa, tipus semblant l'anterior, però les dues arrels tenen la forma d'esquadra i al centre un puig amb creu al cim, orla de punts. Inèdita (Torres). Ø=20mm.

9- Ardit d'aram. Incusa. Mata triple card esquemàtic, punts per flors i fulles, arrels d'esquadra i puig amb flor, creu, orla llisa (Insertes Crusafont 2314. Torres). Ø=19mm.

10- Ardit d'aram. Incusa. Com l'anterior, però més tosca i orla de punts. Inèdita (Torres). Ø=19mm.

11- Ardit d'aram. Incusa. Mata de fulles, té tres arrels amb punts i quatre punts grans divergents sobre i sota la mata. Falsa època (Crusafont 1387). Ø=19mm.

12- Ardit d'aram. Incusa. Mata de fulles gruixudes amb punts a totes les fulles i arrels, més quatre punts divergents imitant l'anterior, falsa, inèdita. Format més petit (Torres). Ø=17mm.

13- Ardit d'aram. Anvers: Mata triple card, tronc prim i llarg, flors de card obertes, fulles primes i planes semblant canyes, arrels petites. Remarcada com el tipus 21 d'època posterior. Revers: Igual tipus 21 anvers (Gassol). Ø=22mm.

14- Ardit d'aram. Anvers: Mata triple card amb flors d'estrella, fulles primes i tres arrels, orla de punts. Revers: Igual tipus 21 d'època posterior. Inèdita (Torres). Ø=16mm.

15- Ardit d'aram. Anvers: Mata triple card flors obertes, tosca, fulles fines que enllacen flors, sense orla. Revers: Igual tipus 21 o remarcada per aquest. Inèdita (Torres). Ø=18mm.

16- Ardit d'aram. Incusa. Mata triple card flors obertes, sobre elles tres punts, fulles primes, tres arrels planes, orla llisa (Crusafont 1386). Ø=20mm.

17- Ardit d'aram. Anvers: El tipus 16 que es remarca amb el tipus 21 a sobre, època posterior. Revers: Tipus 5 mata triple card d'agulles. Inèdita (Torres). Ø=22mm.

18- Ardit d'aram. Anvers: Igual tipus 16. Revers: Igual tipus 10. Inèdita (Torres). Ø=19mm.

19- Ardit d'aram. Anvers: Igual tipus 16. Revers: Igual tipus 11 (Crusafont 1388). Ø=19mm.

20- Ardit d'aram. Incusa. Mata triple card de flors obertes i caigudes, sense estrelles. Inèdita (Torres). Ø=18mm.

21- Ardit d'aram. Anvers: Mata triple card de flors obertes i caigudes separades per dues estrelles i sis punts entre flors; no té fulles i porta vuit arrels, doble orla una llisa i altra de punts. Revers: Muntanya de tres cims, heràldica del governador Çacosta, creu de punts al cim del mig, els altres dos costelles i dos punts sobre i sota; orla amb llegenda +BEL+PVG (Botet 506. Crusafont 1389). Ø=21mm.

22- Ardit d'aram. Igual tipus anterior mida més petita (Torres). Ø=17,5mm.

- 23- Ardit d'aram. Incusa. Muntanya de tres cims, revers tipus 21 (Torres). Ø=20mm.
- 24- Incusa. Muntanya de tres cims, sense costelles a les flors (Crusafont 1390). Ø=17mm.
- 25- Ardit d'aram. Igual revers tipus 21. Revers: Tipus 10 (Gassol). Ø=19mm.
- 26- Ardit d'aram. Anvers: Tipus 21, muntanya de tres cims. Revers: Tipus 16 (Torres). Ø=20mm.
- 27- Ardit d'aram. Muntanya de tres cims prims semblant tipus 21. Inèdita (Torres). Ø=16mm.
- 28- Ardit d'aram. Muntanya de tres cims tipus 21, amb un ressegellament de tres cims petits nusos, orla de punts. Inèdita (Torres). Ø=20mm.
- 29- Ardit d'aram. Igual que l'anterior però del tipus 22 (Torres). Ø=17,5mm.
- 30- Ardit d'aram. Igual tipus 21 amb dos ressegellament de tres cims petits, orla de punts (Crusafont 1391). Ø=20mm.
- 31- Ardit d'aram. Igual que l'anterior però del tipus 22 (Torres). Ø=17mm.
- 32- Ardit d'aram. Igual tipus 21 amb dos ressell de tres cims petits al del mig amb punxa tallant orla de punts i sobre els altres dos un punt rodó. Inèdita (Torres). Ø=18mm.
- 33- Diner d'aram. Anvers: Dues muntanyes, una creu gran al mig, damunt dels cims un punt rodó per banda. Revers: Mata triple card, flors de pinya, orla de punts. Inèdita (Gassol). Ø=14mm.
- 34- Diner d'aram. Anvers: Muntanya de tres cims, creu alta al del mig, orla de punts que talla la creu. Revers: Igual tipus anterior, no és llegible la llegenda BEL+PVG, segons desxifra Botet (Botet 507. Crusafont 1395). Ø=13mm.
- 35- Ardit d'aram. Muntanya de tres cims, creu a la del mig, entre B-L, orla de punts. Revers: Mata triple card esquemàtic, flors de punxes (Botet 508. Crusafont 1392). Ø=17mm.
- 36- Ardit d'aram. Igual tipus anterior però menys petita (Torres). Ø=14mm.
- 37- Ardit d'aram. Igual tipus anterior però al revers ressegellament de Banyoles. Inèdita (Torres). Ø=14mm.
- 38- Ardit d'aram. Igual tipus 35 marcada sobre moneda de Vic, del tipus de la guerra dels Segadors, època posterior. Anvers: Inscripcions i escut de Vic de cairó. (Torres. Crusafont). Ø=17mm.
- 39- Ardit d'aram. Igual tipus 35. Revers: Tipus 35, però ressegellada pel tipus sisè de Bellpuig època posterior (Gassol). Ø=18mm.
- 40- Ardit d'aram. Anvers: Tipus 35 amb dos ressegellaments de tres cims petits, orla de punts. Revers: Tipus igual revers 38. Inèdita (Torres). Ø=17mm.
- 41- Sisè d'aram. Anvers: Cap del rei, amb corona de llorer mirant a la dreta, voltada de la llegenda L.V.D.XIII.D.G.R.F.E.T.C.O., orla de punts. (Comença

davant el front). Revers: Escut de cairó sobre creu de Sta. Eulàlia, als braços la llegenda VILL-PVL (flor) CRIP 1642 (flor), entre dues orles de punts. L'escut és partit horitzontalment, amb les armes reials en la part superior; a la inferior, partida en pal, una creu de St. Jordi a cada banda i al centre un puig cimbat d'una flor de llis (Botet, 790). Ø=22mm.

42- Sisè d'aram. Igual tipus anterior, amb la llegenda començant (davant la barba) L.V.D.XIII.D.G.R.F.E.C.O.B. (Botet, 791). Ø=22mm.

43- Sisè d'aram. Igual tipus anterior, amb la llegenda (començant darrera el coll) L.V.D.XIII.D.G.R.F.E.T.C.A. (Botet, 793). Ø=22mm.

44- Sisè d'aram. Igual tipus anterior, amb la llegenda (començant davant el front) L.V.D.XIII.D.G.R.F.E.T.C.A. (Col·lecció Bauces, Barcelona). Ø=22mm.

45- Sisè d'aram. Igual anterior, amb la llegenda (començant sota el coll) L.V.D.XIII.D.G.R.E.B.C.O. (Bauces). Ø=22mm.

46- Sisè d'aram. Igual que les anteriors (començant llegenda darrera el coll) L.V.D.XIII.D.G.R.F.E.C.B.A. (Col. Llobet, Cervera). Ø=22mm.

47- Sisè d'aram. Igual que l'anterior (llegenda començant davant el nas) L.V.D.XIII.D.G.R.F.C.O.B. (Torres). Ø=22mm.

48- Sisè d'aram. La llegenda comença davant els ulls. L.V.D.XIII.D.G.R.F.E.T.C.O. Revers: Inscripció és VILLAPV(flora)LCRI 1642 (flor) (Botet, 792). Ø=22mm.

49- Igual que el tipus 48 però la llegenda comença davant del front. (Torres). Ø=22mm.

50- Sisè d'aram. La llegenda comença davant del front. L.V.D.XIII.D.G.R.F.E.T.C.O. Revers: L'escut és quarterat amb un puig cimbat d'una flor de llis, en el primer, les armes reials en el segon i tercer, i una creu en el quart (Botet, 794). Ø=22mm.

51- Sisè d'aram. Igual anterior, llegenda comença davant del nas. L.V.D.XIII.D.G.R.F.E.T. (Botet, 795). Ø=22mm.

52- Sisè d'aram. Igual anterior (llegenda com. sobre el cap). L.V.D.XIII.D.G.R.F.E.T.C.O. (Torres). Ø=22mm.

53- Sisè d'aram. Igual anterior (llegenda com. darrera el coll). L.V.D.XIII.D.G.R.F.E.T.C.O. (Torres). Ø=22mm.

54- Sisè d'aram. Anvers: la llegenda comença davant la barba. L.V.D.XIII.D.G.R.F.E.T.C. Revers: L'escut quarterat amb les armes reials en el primer i quart, un puig cimbat d'una flor de llis en el segon i una creu en el tercer (Botet, 796). Ø=22mm.

55- Ardit d'aram. Incusa. Muntanya de tres cims dins de cairó B creu i L, orla de punts (Crusafont, 1394). Ø=16mm.

56- Ardit d'aram. Anvers: igual que l'anterior. Revers: Puig coronat d'una estrella, un punt al centre i branques i arrels de punxes, orla de punts, una V. sota els cims (Botet, 509. Crusafont, 1393). Ø=16mm.

57- Ardit d'aram. Anvers: Com el tipus anterior, punts a la creu, orla punts petits, punts sota cims. Revers: Com el tipus anterior (Torres). Ø=16mm.

58- Ardit d'aram. Anvers: Igual tipus 55 però sobresurten la creu i la B del cairó. Revers: Igual tipus anterior (Torres). Ø=16,5mm.

59- Ardit d'aram. Tot igual com l'anterior però no porta punts la creu. Format més gran (Torres). Ø=18mm.

60- Ardit d'aram. Anvers: Igual tipus anterior. Revers: Puig sense punt al centre i no té arrels (Torres). Ø=16mm.

61- Ardit d'aram. Igual tipus 55 sense orla de punts a l'anvers i revers (Torres). Ø=16mm.

62- Ardit d'aram. Igual tipus 55 però amb doble orla de punts (Torres). Ø=16mm.

63- Ardit d'aram. Anvers: Igual tipus 55, amb un resselló de tres cims nusos petits i orla de punts. Revers: Tipus 59 Puig (Torres). Ø=18mm.

64- Ardit d'aram. Igual que l'anterior amb dos ressegellaments (Torres). Ø=18mm.

65- Ardit d'aram. Incusa per les dues cares amb dos ressegellaments de tres cims petits nusos i orla de punts (Torres). Ø=16,5mm.

66- Ardit d'aram. Incusa tipus 21 però els ressegellaments són dos punts (Torres). Ø=16,5mm.

67- Diner d'aram. Incusa, muntanya de cinc cims creu al central, dues orles de punts, una sota la creu. Inèdita (Torres). Ø=14mm.

68- Plom eclesiàstic. Jesucrist agafant amb les mans el cor, amb tres llagues, fons ratlles forma sol sortint de Jesucrist. Inèdita (Torres). Ø=14mm.

69- Diner d'aram. Anvers: Alzina amb arrels i un puig coronat per una mata triple de card, amb un 3 i un 8 per banda. A sota, un cap de lleó mirant a la dreta amb tres punts davant la cara. Revers: Bàcul episcopal. Igual tipus a la moneda incusa i incerta de Sanatüja. (Torres). Ø=17mm.

Observacions o rareses no catalogades de la col·lecció de l'autor conegudes o inèdites: Una incusa amb mata de triple card, remarcada passa a ser de sis flors. Una altra incusa fina semblant al tipus 12 mata flor, punts a les arrels i orla de punts grans, i que tan sols es conserva la meitat de la peça, i les monedes de muntanya de tres cims tipus 21 de full molt prim, i igual tipus amb dos fulls prim, igual que aquesta una del tipus 16. També consta que n'hi ha amb tres ressegellaments petits nusos, i és possible se'n trobi alguna altra moneda amb mides diferents de les avui catalogades, però el cert és que el 90% de dites monedes són trobades dins el terme de Bellpuig. La catalogació és orientativa.

Cal agrair la col·laboració dels amics Jordi Simó i Lluís Gassol, gràcies als quals és possible en part aquest treball de recerca.

PAPER MONEDA DE BELLPUIG

Sorgí en plena guerra civil del 1936-39 per manca de moneda petita, tal com feren els bellpugencs en segles anteriors per tal de remeiar les necessitats locals, però ara les emissions foren de paper.

En aquest paper moneda del Consell Municipal porta l'escut nou, o sigui, el que usa l'Ajuntament després de la Desamortització feudal de 1835; fins aleshores al segell municipal figuraven els cinc cims i creu al central.

La seva documentació a partir de les actes municipals locals és del 5 de juny de 1937; el consell, en veure les dificultats de canvi existents per la manca de pessetes senzilles —ja que hi havia molta gent que refusava el canvi facilitat amb vals dels sindicats—, acorda per unanimitat fer una emissió de 20.000 pessetes de tiquets numerats amb el valor d'una pesseta, i 10.000 pessetes de tiquets numerats de 0'50 cèntims de pesseta. Es posaren en circulació a mesura que les necessitats de la vila així ho aconsellaven.

Quant als mencionats vals dels sindicats, es tractava d'un senzill paper on constava el valor segellat pel Sindicat Agrícola. Altres eren impresos per la C.N.T. i per les cooperatives locals. Aquests valors es posaren en circulació a principis del 1937.

Encara que l'acord parla de tiquets, en realitat l'emissió d'aquests valors va ser de bitllets, com veurem en la catalogació, però en canvi es faran 12.000 tiquets de 10 cèntims i 10.000 amb el valor de 15 cèntims, que es posen en circulació.

El 7 de juliol, el Consell s'adonà de l'error d'impremta —Grafos, S.A. Col·lectivitzada— ocasionat en posar als bitllets d'una pesseta la firma de Blai Granollers sota l'enunciat El Dipositari, en lloc de posar-hi El Conseller de Finances.

Després de deliberar la situació, s'acorda a petició de Blai Granollers de reimprimir els esmentats bitllets posant-hi El Conseller de Finances, i es demana a la mateixa casa editora dels bitllets que s'encarregués de fer el segell de goma.

El 24 del mateix mes, reunit el Consell de la Vila, consta que el dit Blai va fer palesa la seva protesta per haver-se posat els bitllets d'una pesseta en circulació tenint en compte que hi constava el títol de El Dipositari en lloc de dir-hi El Consell de Finances.

Per aquella errada podem catalogar dels bitllets d'una pesseta quatre exemplars, un amb el títol El Dipositari, un altre amb aquest títol i la signatura ratllats, un tercer amb la sobrecàrrega del nou títol de El Conseller de Finances, i la mateixa signatura posada sobre l'espai ratllat, i finalment un quart exemplar en què en la sobrecàrrega s'ha posat sense ratllar l'anterior títol i signatura.

El 24 de juny de 1938, l'alcalde comunicà a l'Ajuntament la forma de liquidació portada a terme referent al paper moneda que posà el consell en circulació, donant per acabada la circulació legalment.

CATÀLEG DEL PAPER MONEDA

1- 10 cèntims. Anvers: Escut de la vila, amb tres cims, al de la dreta porta un castell, al del mig un puig nu, i al de l'esquerra hi té una església amb campanar i a sota diverses cases. Títol Ajuntament de Bellpuig. 53x34 mm. Colors, verd i vermell. Dos costats dentats. Revers: Números en negre i segell de l'Ajuntament morat.

2- 15 cèntims. Escut igual el núm. 1. Ajuntament de Bellpuig. 53x34 mm. Colors blau i taronja. Dos costats dentats. Revers: Igual el núm. 1.

3- 50 cèntims. Anvers: Escut de la vila igual tipus núm. 1. Numeració en negre. Títol Consell Municipal, Bellpuig d'Urgell. Signatures del Primer Conseller i del Conseller de Finances. A l'angle dret superior el nom Àngel Grau, lletres petites, i segell del "Banco Hispano-Colonial -Caja- Bellpuig" en tinta morada a l'angle dret superior. Revers: Vista del carrer Homenatge a la Vellesa des de sota els porxos, amb l'Ajuntament al fons. A l'angle dret inferior el nom Artigas en lletres petites. Peu d'Impremta Grafos Col·lectivitzada. 110x65 mm. Colors Marró fosc i verd.

4- Una pesseta. Anvers: Tot igual tipus anterior però amb la signatura del dipositari i revers també amb la numeració en negre. 110x65 mm. Colors vermell i ocre.

5- Una pesseta. Igual que l'anterior però signatura del dipositari ratllada a mà amb tinta vermella.

6- Una pesseta. Igual que l'anterior. La signatura ratllada a mà amb tinta vermella. Té la sobrecàrrega en negre amb signatura El Conseller de Finances igual a la ratllada.

7- Una pesseta. Igual que l'anterior. Sobrecàrrega en negre el títol El Conseller de Finances i la signatura. Sobre el títol, el dipositari i signatura. Mides i colors iguals als anteriors.

En alguns bitllets d'una pesseta i cinquanta cèntims el segell del banc porta les lletres *Cartera* en comptes de *Caja* o no porta cap segell. Es diu que hi havia tiquets de cinc i vint cèntims que no circularen mai.

ELS PLOMS DE BELLPUIG

Els ploms eclesiàtics: L'encunyació de ploms per part de l'església de Bellpuig deuria ser com en altres indrets de Catalunya. Els ploms foren una addenda a la moneda civil, si bé eren d'ús intern, la seva circulació escapava de l'àmbit estrictament eclesiàstic.

Es documenta que serviren per fer caritat o petites compres, ja que els ploms eren canviats en moneda efectiva legal. Això demostra ben clarament que els ploms complien funcions de moneda local. A més, a partir de la meitat del segle

XVI hi ha evidència que els “ploms” ja no són d'aquest metall. Les descripcions doncs ens permeten identificar les incuses de llautó o aram avui conegudes que eren els antics ploms locals de l'església.

Aquestes són les catalogades com a monedes locals incuses de Bellpuig ja identificades a partir del segle XVI. Dels dits ploms, el conegut amb mata de card no és pas eclesiàstic però n'he pogut identificar un que sí és de Bellpuig, trobat en lloc eclesiàstic d'època crec posterior del segle XVI, catalogat a final del llistat de les monedes locals. Possiblement sigui el referenciat per Josep M^a Llobet, el qual troba una nota de l'any 1698 sobre dipòsits dels ploms de diferents preveres de Bellpuig.

Els ploms comercials: Els comerciants de l'antic règim senyorial havien d'abonar l'impost sobre el transport de mercaderies, que entraven o sortien de la Vila, i per transitar per llur feus. Dits comerciants anaven a l'autoritat competent que els lliurava un plom de càrregues i en quedava registrat; cada cop que el comerciat o pagès entrava o sortia amb una càrrega, havia de justificar el pagament de l'impost lliurant o posant-li el plom, autorització amb marca local del Consell Municipal, en passar per la porta de la Vila. Els porters tenien un llibre de control.

De Bellpuig en coneixo tres tipus, trobats fins avui al terme. El primer porta un puig amb flor de llis en forma de creu, a dins una orla de blonda de sis semicercles, una creu de flor per banda i una estrella sota el puig. És com un segell d'estil gòtic. Revers: escut de Catalunya de tres pals, possiblement del segle XII-XIII.

El segon porta un puig amb flor de llis, dins, escut de punta amb dues orles, una de fulles i l'altra de punts. Revers: escut català de quatre pals, podria ser del segle XIV o XV.

El tercer porta la llegenda *Bell* a la part de dalt i *Puig* a baix, orla de punts. Revers: escut de cairo amb la creu de la Generalitat, data 168? Segle XVII. Tots ells inèdits.



Índex

| | |
|--|----|
| Quatre documents de l'any 1604 relacionats amb el govern de la vila de Bellpuig per Josep M. Llobet i Portella | 3 |
| L'administració de la Unió de preveres de Bellpuig a la segona meitat del segle XVIII i primer terç del XIX (primera part) per Ramon Miró..... | 11 |
| Italians a l'antic Urgell i territoris veïns (1450-1825) per Josep M. Planes | 35 |
| Les monedes de Bellpuig i Baronia per Jaume Torres i Gros | 59 |



Il·lustració portada: Gravat publicat a *L'Abella d'Or*, l'any 1931
Damunt: Monedes de Bellpuig. Col·lecció Torres.

Edita: Associació d'Amics de la Plana d'Urgell. - Apartat 20 - 25250 Bellpuig - Països Catalans
© els autors.

Dipòsit Legal: L. - 445 - 1997

Impremta SALADRIGUES - Font, 7 - Bellpuig.