

Gerda Palacios de Asta

Pobreza y bajo nivel educativo

intergeneracional en el Paraguay



Pobreza y bajo nivel educativo intergeneracional en el Paraguay

Gerda Palacios de Asta*

Los factores estudiados resumen las carencias del hogar; el capital cultural se constituye en el indicador de una mayor necesidad de educación, sumado a los otros factores que muestran otras necesidades básicas insatisfechas. Se puede inferir que una parte del logro educativo es explicada por la insuficiencia de servicios básicos y que el último factor es la condición de pobreza (explicada por bajos ingresos). En ese sentido, puede decirse que



uno de los factores que más influyen en el logro educativo son los años de estudio de la madre, por lo que las políticas educativas deberán dar respuesta fundamentalmente a la necesidad de elevar el nivel educativo de las mismas. Además, este factor puede constituirse en el principal criterio de focalización de las estrategias en las instituciones educativas, a bajo costo de captación de información en las instituciones. Es más, el idioma como factor influyente en el logro educativo, que forma parte del capital cultural del hogar, debe ser revisado en su relación con el idioma de enseñanza de la escuela.

Este artículo es un resumen de los principales hallazgos de la tesis aprobada el presente año por la Universidad Alberto Hurtado de Chile, para el Programa de Magíster en Política Educativa, cuyas tesis fueron Agustina Subeldía y la autora de este artículo.¹

El estudio pretendió satisfacer la curiosidad de conocer el valor real de la influencia de las condiciones de los hogares sobre la educación en el contexto paraguayo, ya que numerosos estudios llevados a cabo a partir del pionero Informe Coleman² otorgan al hogar una influencia considerable, del 70% al 40%, dejando poco margen para el aporte de la escuela en el rendimiento de los estudiantes. Los resultados de la tesis apuntan a paliar el déficit en esta área en Paraguay, ya que aún no se han realizado investigaciones sobre el tema que permitan hacer afirmaciones de rigurosidad científica y comparar los resultados con los de otros países. Además, un valor agregado fue que permitió medir el comportamiento de los factores del hogar vinculados al logro educativo a nivel geográfico, dando como resultado un orden diferente de influencia de factores vinculados al hogar, para cada departamento.

El trabajo planteo 2 hipótesis: 1. El bajo logro educativo de los padres, determina el bajo ingreso del hogar, y ambos limitan la educación que recibe el hijo, y 2. Las características del hogar asociados a la pobreza influyen en el logro

1 La participación en este Magíster se debe al otorgamiento de becas del Ministerio de Educación y Cultura (MEC), y al Banco Mundial (BIRF), a través del Proyecto de Reforma de la Educación con énfasis en la Educación Media. MEC-BIRF, del Componente Desarrollo Institucional del Sistema, Sub-Componente Calificación de los Recursos Humanos denominado "Liderazgo Educativo".

2 Coleman, J. S. et al. (1966). Equality of Educational Opportunity, Washington, D. C., US. Government Printing Office.

* Economista, con postgrado en Población y Desarrollo; actualmente es Directora de Planificación de la Dirección General de Planificación Educativa y Cultural del MEC, y Docente Investigadora de la Facultad de Ciencias Económicas de la Universidad Nacional de Asunción.

educativo de los hijos en grados diferentes por departamentos geográficos. Para ello se estudió la medida en que las condiciones del hogar influyen en la educación de los hijos de 10 a 19 años de jefes de hogar, teniendo en cuenta las condiciones de pobreza y la ubicación geográfica, en el Paraguay. Además, se buscó la relación pobreza-educación y se contrastó la hipótesis de la existencia de una especie de reproducción intergeneracional del bajo logro educativo entre padres e hijos, al tratar de constatar si el bajo logro educativo de los padres, determina el bajo ingreso del hogar, que a su vez limita la educación que recibe el hijo, resultando de nuevo en el bajo logro educativo del mismo.

El estudio utilizó el método cuantitativo, del tipo descriptivo-correlativo explicativo, midiendo el grado de relación existente entre las principales variables explicativas y predictivas de la pobreza (asociadas al hogar) y la educación de los niños/jóvenes de 10 a 19 años de edad hijos de jefes de hogar. La educación es analizada como un resultado o logro

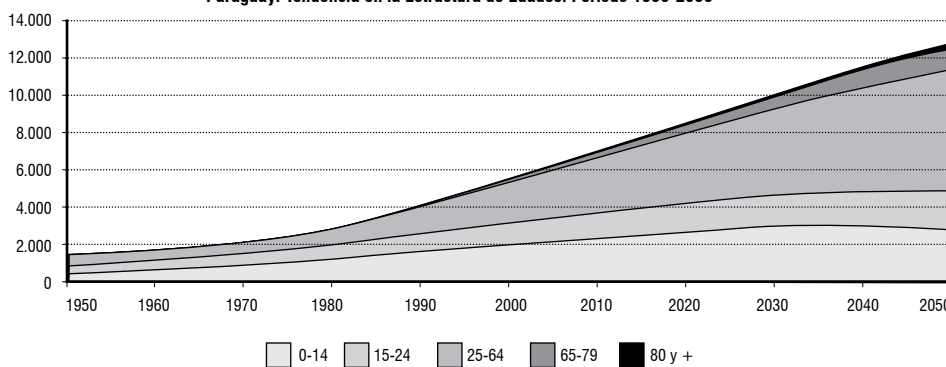
educativo, por medio de técnicas cuantitativas tales como la t de student, ANOVA, regresiones y cruzamientos de variables. Para ello, la fuente principal fue la Encuesta Permanente de Hogares (EPH) 2005 de la Dirección General de Estadísticas, Encuestas y Censos (DGEEC).

A fin de presentar en forma inteligible este artículo, se resume en función a los objetivos del trabajo y a las hipótesis.

Contextualización y análisis de la situación educativa

En cuanto a la caracterización sociodemográfica, la población estimada del país según el Censo 2002, es de 5.163.198 habitantes y la proyectada para el 2050 es de alrededor de los 10.063.364; aunque todos los grupos de edades crecerán, el ritmo será diferente, lo que resultará en el cambio de la composición por edades de la estructura poblacional, entre ellas la población demandante del servicio educativo que consti-

Gráfico 1
Paraguay: Tendencia en la Estructura de Edades. Periodo 1950-2050



Fuente: DGEEC. Proyecciones de población 1950-2050.

Cuadro 1
Paraguay: Evolución de la Población Total por Área de Residencia. Periodo 1950-2002

Variables	Años de los censos					
	1950	1962	1972	1982	1992	2002
% Población Urbana	34,6	35,8	37,4	42,8	50,3	56,7
% Población Rural	65,4	64,2	62,6	57,2	49,7	43,3
Tasa de Crecimiento		1950-1962	1962-1972	1972-1982	1982-1992	1992-2002
Tasa de crec. Pob. Total		2,7	2,6	2,5	3,2	2,2
Tasa de crec. Pob. Urbana		3,0	3,1	3,9	4,9	3,4
Tasa de crec. Pob. Rural		2,5	2,4	1,6	1,7	0,8

Fuente: DGEEC. Resultados Finales - Censo Nacional de Población y Viviendas. Año 2002. Total País.

tuye la población infantil y juvenil (0 a 19 años) que pasará del 48% en el año 2002, al 31% en el año 2050.

Si el sistema educativo no logra acelerar su ritmo de crecimiento y superar la tasa de crecimiento poblacional juvenil, aumentará el déficit de cobertura de los niveles educativos.

En las últimas cinco décadas se ha registrado un aumento sostenido de la proporción de la población urbana. La tendencia migratoria, de preferencia pobre, hacia la zona urbana, contribuirá para que en el 2025, el 65% de la población se concentre en esta zona, resultando ser una oportunidad de ofrecer los servicios educativos a menor costo por alumno.

El idioma es considerado como un factor del hogar que influye en el logro educativo por lo que es conveniente hacer referencia al idioma hablado preferentemente en los hogares. Según la EPH 2005, el 48% de la población habla preferentemente el guaraní en sus hogares, en todo el país, y el 26% habla el castellano. Hay una alta relación entre el uso del guaraní y la pobreza, considerando que el 81% de la población pobre extrema y el 49% de la población pobre no extrema, sola-

mente habla guaraní. Discriminado por zona, de cada 10 pobres extremos, 6 en el sector urbano y 9 en el sector rural sólo hablan guaraní en sus casas. Entre pobres no extremos, los que hablan solamente guaraní son 30% en el área urbana y 80% en el área rural, en cambio los no pobres el 20% en el área urbana y 60% en el área rural.

En cuanto al contexto macroeconómico nacional, el crecimiento de los bienes y servicios no acompañó al crecimiento de la población en el periodo 1998-2002; sin embargo, desde el 2003 la economía ha estado creciendo, en un proceso de recuperación de la economía nacional. Aún en el periodo recesivo de la economía, los gastos sociales destinados a educación fueron crecientes permitiendo la mayor oferta educativa del sector público, aunque el crecimiento de la matrícula ha ido disminuyendo su ritmo desde el 2001. La proporción que representa en el presupuesto del MEC dentro del PIB que alcanza al 4,3% y, por otro lado, en el Presupuesto General de Gastos de la Nación (PGGN), que alcanza al 19%, para el año 2006.

Existen 2.230.202 personas pobres en el país, concentrándose la pobreza extrema en la zona rural (510 mil personas o el 56,5%) y las de pobreza no

Cuadro 2
Paraguay: Crecimiento del PIB, matrícula y demográfico en porcentaje. Periodo: 1994-2005

Variables	Años				
	1998	2000	2002	2004	2005
Crec. % del PIB en valores constante de 1994	0,6	-3,3	-0,0	4,1	2,9
Crec. % de la población	2,6	2,6	-5,1	0,6	2,4
PEA (en millones)	2,2	2,8	2,5	2,8	2,8
Tasa de desempleo total de país (%)	14,3	20,0	10,0	11,2	9,4
Inflación anual	14,6	6,4	11,1	2,8	4,8
Crec. % de la matrícula (Preescolar, EEB y Educ. Media)	4,5	3,4	1,3	0,7	0,5
Crec. % del presupuesto del MEC (constante 1994)	5,1	5,9	-5,5	-2,4	17,9
% del presupuesto del MEC en el PIB	4,7	5,4	4,7	3,7	4,2
% del presupuesto del MEC en PGGN	19,2	17,4	20,1	18,6	18,2
Años promedio de estudio (25 años y más)	4,2	4,7	5,3	5,3	5,4
% de pobreza (no extrema y extrema)	32,1	33,9	46,4	39,2	38,2

Fuente: Elaboración propia en base a publicaciones de Cuentas Nacionales del Banco Central del Paraguay, Encuestas de Hogares de la DGECC y SIEC. DGECC. MEC.
Nota: El año 2006 es estimado.

Cuadro 3
Paraguay: Distribución de la población por estatus de pobreza, según zona. Año 2005

Área	Pobre extremo			Pobre no extremo			No pobre			Total	
	Nº	% columna	% fila	Nº	% columna	% fila	Nº	% columna	% fila	Nº	% columna
Urbana	392158	43.5	12%	940414	70.8	28%	2051301	56.9	61%	3383873	58.0
Rural	510136	56.5	21%	387494	29.2	16%	1555750	43.1	63%	2453380	42.0
Total	902294	100.0	15%	1327908	100.0	23%	3607051	100.0	62%	5837253	100.0

Fuente: Elaboración propia en base a DGECC. EPH 2005.

extrema en la zona urbana (940 mil personas o el 70,8%). Aunque la proporción de los no pobres en la zona rural es menor que en la urbana, la pobreza extrema es mayor en la zona rural.

La evolución de la pobreza se ha dado en forma irregular. Según la DGEEC, la disminución del ingreso fue el principal factor que influyó en el aumento de la pobreza entre 1999 y 2002.³ A partir del año 2003, los niveles de pobreza han venido disminuyendo, en especial los de pobreza extrema. Pero la pobreza no extrema ha aumentado, lo que significa que parte de la población que se encontraba en extrema pobreza, ha logrado superarla y pasar a niveles de pobreza menores.

De acuerdo a los datos de la DGEEC, una de las razones de la persistencia de los altos niveles de pobreza radica en la mala distribución de los in-

gresos entre la población (pobreza relativa), dado que en el área urbana el Coeficiente de Gini creció de 0.470 a 0.493 entre 1999-2004, en tanto en el área rural aumentó de 0,567 a 0,577⁴.

En cuanto análisis de la situación educativa, desde el inicio de la Reforma Educativa en 1994, el número de alumnos matriculados se ha incrementado en todos los niveles en ambas zonas; el crecimiento en la zona rural se debió a que el MEC ha implementado una política de expansión de los niveles educativos, esto permitió el mayor acceso educativo de la población pobre que se concentra en esta zona, hecho que contribuye al aumento del logro educativo.

La cobertura bruta (muestra la capacidad del sistema de absorber a la población en edad escolar)

3 La caída del Ingreso Real per cápita se produjo en todos los deciles de ingresos. En el área urbana esta influencia fue mucho más importante que en el área rural. El aumento de la desigualdad debido a una mayor concentración de los ingresos también contribuyó al aumento de la pobreza.

4 Estos indicadores de alto grado de desigualdad existente en el Paraguay son compatibles con los hallazgos de esta tesis del bajo porcentaje de la varianza explicado por las condiciones del hogar, según lo expuesto en el marco teórico, que los países más pobres tienen mayor influencia de las escuelas en la determinación del rendimiento escolar.

Cuadro 4
Paraguay: Porcentaje de la población según estatus de pobreza. Periodo 1994-2005

Área / Status de Pobreza	Años									
	94	95	96	97/98	99	2000-01	2002	2003	2004	2005
Urbana										
Pobres Extremos	7.8	6.8	4.9	7.3	6.1	7.1	14.6	13.4	12.8	11.6
Pobres no extremos	19.1	16.9	16.3	15.9	20.6	20.5	28.6	26.4	25.7	27.8
Total	26.9	23.7	21.2	23.1	26.7	27.6	43.2	39.8	38.4	39.4
Rural										
Pobres Extremos	s.d	21.4	s.d	28.9	26.5	25.6	31.1	28.7	22.8	20.8
Pobres no extremos	s.d	15.8	s.d	13.7	15.4	15.7	19.4	14.7	17.3	15.8
Total	s.d	37.2	s.d	42.5	42	41.2	50.5	43.4	40.1	36.6
Total país										
Pobres Extremos	s.d	13.9	s.d	17.3	15.5	15.6	21.7	20.1	17.1	15.5
Pobres no extremos	s.d	16.4	s.d	14.8	18.2	18.3	24.6	21.3	22.1	22.7
Total	s.d	30.3	s.d	32.1	33.7	33.9	46.4	41.4	39.2	38.2

Fuente: Elaboración propia en base a DGEEC. EPH 2005.

Cuadro 5
Paraguay: Matricula por nivel y zona. Años: 1994 y 2006

Año	Urbana				Rural			
	Preescolar	Educación Escolar Básica		Educ. Media	Preescolar	Educación Escolar Básica		Educ. Media
		1° y 2° Ciclo	3° Ciclo			1° y 2° Ciclo	3° Ciclo	
1994	40.002	387.682	129.011	68.419	11.669	447.407	30.664	7.820
2006	65.746	460.493	207.189	159.258	58.303	479.289	121.682	58.904
Crecimiento N°	25.744	72.811	78.178	90.839	46.634	31.882	91.018	51.084
Crecimiento %	64%	19%	61%	133%	400%	7%	297%	653%

Fuente: MEC, DGPEC, SIEC 1994-2006.
Nota: Los datos del 2006 son estimados.

del preescolar ha tenido un crecimiento sorprendente pasando de 38% al 91%, el 3º ciclo de la EEB también ha crecido bastante, sin embargo, aún no se ha universalizado, siendo el nivel medio el que presenta el mayor déficit en cobertura con una tasa de escolarización bruta del 57%. Las proyecciones de la matrícula al 2010 elaboradas por el MEC, elevan las tasas de cobertura de los niveles deficitarios al 87% el 3er. ciclo de la EEB y al 63% el nivel medio.

Si bien el aumento de la cobertura permitió la reinserción de poblaciones excluidas por falta de oferta, esta reincorporación se realizó a edades superiores a las obligatorias, aumentando entonces el atraso escolar y reduciendo el nivel de logro educativo.

La inequidad de la cobertura se observa en la zona rural, especialmente para el 3er. ciclo de la EEB y para el nivel medio; estando sólo el 19% de la población matriculada dentro del rango de edad obligatoria en el nivel medio en la zona rural.

La primera evidencia de la inequidad⁵ en el sistema educativo en relación a los pobres se ve en el acceso a la educación preescolar, ya que los pobres acceden menos a la edad obligatoria de ingreso de 5 años, siendo más grave esta situación para los que residen en las zonas rurales.

El 1er. grado es hasta el momento el grado obligatorio de acceso al sistema educativo, donde los

5 La inequidad en la educación refiere a la desigual distribución del acceso de los individuos de distintos estratos sociales a una educación de calidad y a la obtención de un número de años de estudio acorde con los requerimientos que imponen economías crecientemente globalizadas.

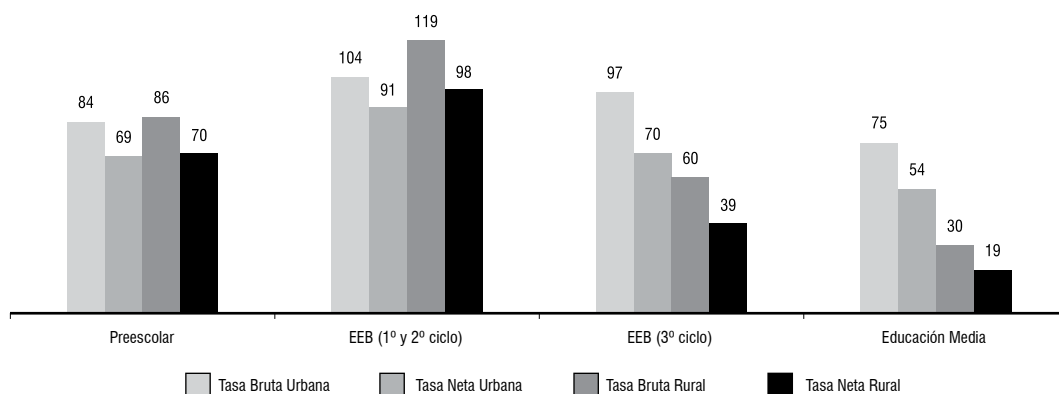
Cuadro 6
Paraguay: Tasa Bruta, Neta de Escolarización y Extraedad por Nivel, Ciclo y/o Etapa
Años 1994 y 2006

Año	Preescolar			Educación Escolar Básica						Educ. Media		
	Tasa Bruta	Tasa Neta	Extra-edad	EEB 1º y 2º ciclo			EEB 3º ciclo			Tasa Bruta	Tasa Neta	Extra-edad
				Tasa Bruta	Tasa Neta	Extra-edad	Tasa Bruta	Tasa Neta	Extra-edad			
1994	38	30	8	112	92	20	50	35	15	28	20	8
2006	91	67	24	116	98	18	82	58	24	57	40	17
Variac.	53	37	16	4	6	-2	32	23	9	29	20	9

Fuente: MEC, DGPEC, los datos son estimados a partir del año 2006

Nota: Las edades oficiales según nivel educativo, a partir de 1994: Preescolar: 5 años, EEB 3º Ciclo: 12 a 14 años, Educación Media: 15 a 17 años, EEB 1º y 2º Ciclo: 5 a 11 años.

Gráfico 2
Paraguay: Tasa Bruta y Tasa Neta de Escolarización por zona, nivel y/o ciclo. Año 2005



Fuente: MEC, DGPEC, SIEC 2005.
Nota: Los datos de la población utilizados para el cálculo de la tasa bruta y neta de escolarización, fueron proporcionados por la DGEEC, según los resultados finales de la "Proyección de la población por departamento, según sexo y edades simples. Período 2000-2020".

pobres extremos ingresan en la edad obligatoria en menor proporción; siendo por tanto su ingreso tardío e incluso se extiende a edades mayores.

Un análisis más pormenorizado para el 2005, por grupos de edades agrupados según las edades obligatorias muestra que las inequidades de asistencia se dan en desmedro de la zona rural y de la población de extrema pobreza, especialmente en edades superiores, lo que conlleva un menor logro educativo para la población pobre que no accede a niveles superiores de educación.

Es cierto que el crecimiento de la cobertura en ambas zonas contribuyó a elevar los años promedio de estudio de la población; sin embargo en el 2005 la diferencia entre la zona urbana y rural en cuanto a años promedio de estudio es de 3,4 años.

Cuadro 7

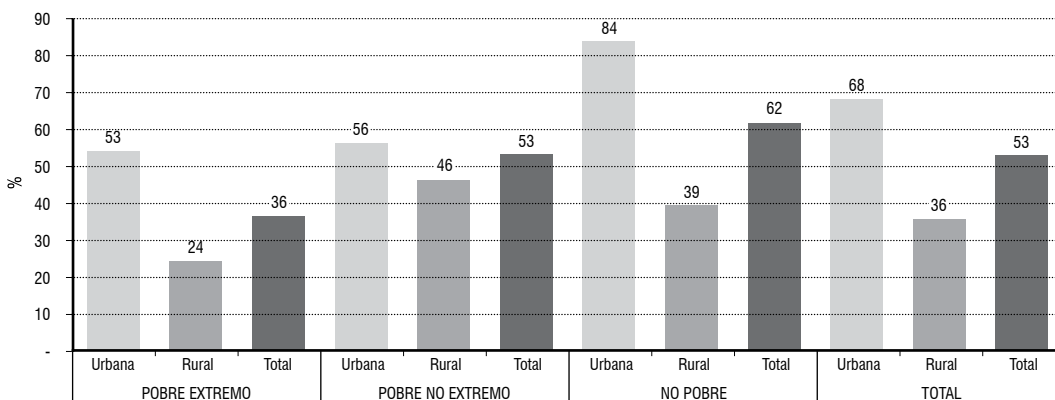
Paraguay: Porcentaje de la población de 5 a 12 años que asiste al 1er. grado por condición de pobreza, según edad, Año 2005

Edad	Total	Pobre extremo	Pobre no extremo	No pobre
5	5,7	6,5	2,4	7,3
6	40,9	35,7	43,3	42,1
7	39,4	38,6	40,4	39,2
8	9,6	10,0	10,1	9,2
9	2,6	5,6	1,8	1,6
10	1,1	1,4	2,1	0,4
11	0,4	1,2	-	0,3
12	0,2	1,0	-	-
Total	100,0	100,0	100,0	100,0

Fuente: Elaboración propia en base a DGEEC. EPH 2005.

Gráfico 3

Paraguay: Porcentaje de la población de 5 años que asiste al preescolar, según zona y condición de pobreza. Año 2005



Fuente: Elaboración propia en base a DGEEC. EPH 2005.

Cuadro 8

Paraguay: Porcentaje de la población que asiste a una institución de enseñanza formal, por grupo de edades, según condición de pobreza y zona de residencia. Año 2005

Condición de pobreza	Área de residencia	% de la población que asiste por grupo de edades					Total
		De 5 años	De 6 a 11 años	De 12 a 14 años	De 15 a 17 años	De 18 a 23 años	
Pobre extremos	Urbana	60%	93%	88%	71%	13%	74%
	Rural	33%	90%	77%	44%	14%	63%
	Total	44%	92%	81%	54%	13%	67%
Pobre no extremo	Urbana	62%	96%	96%	82%	34%	79%
	Rural	49%	91%	75%	57%	25%	67%
	Total	58%	95%	90%	73%	31%	75%
No pobre	Urbana	88%	99%	96%	86%	43%	76%
	Rural	50%	96%	88%	62%	23%	68%
	Total	70%	97%	92%	75%	35%	72%
Total	Urbana	74%	97%	95%	83%	38%	77%
	Rural	44%	94%	83%	57%	22%	67%
	Total	61%	95%	89%	71%	32%	72%
	Número	136.839	894.204	435.393	417.051	645.917	2.529.404

Fuente: Elaboración propia en base a DGEEC. EPH 2005.

El crecimiento de la cobertura permitió aumentar los años de estudios en mayor proporción en los quintiles más pobres (1 y 2) y, con ello, disminuir la brecha educacional entre los más pobres y los más ricos; sin embargo, en 2005, todavía la población que pertenece al quintil 5 tiene casi el doble de escolaridad que la que tiene el quintil más pobre.

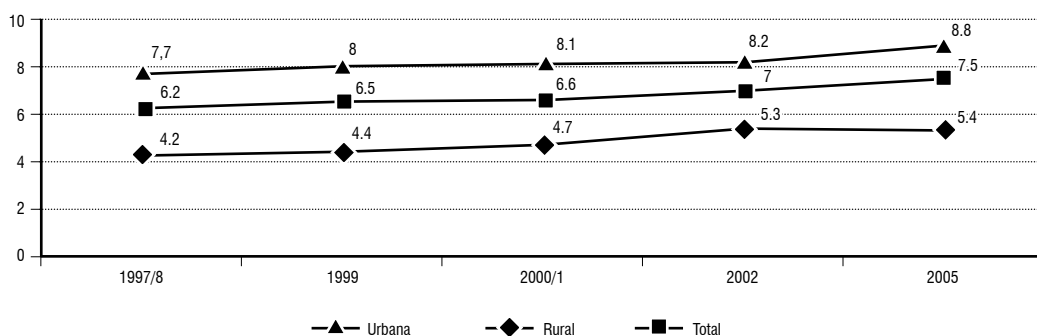
La tasa de repitencia disminuyó en los quintiles no pobres y prácticamente se ha estancado en los quintiles pobres.

Uno de los principales problemas del sistema escolar es su incapacidad interna para retener a la población matriculada, ya que de cada 100

alumnos que se matricularon en el 1er. grado en 1994, solamente 30 de ellos llegaron al 3er. curso en el año 2005.

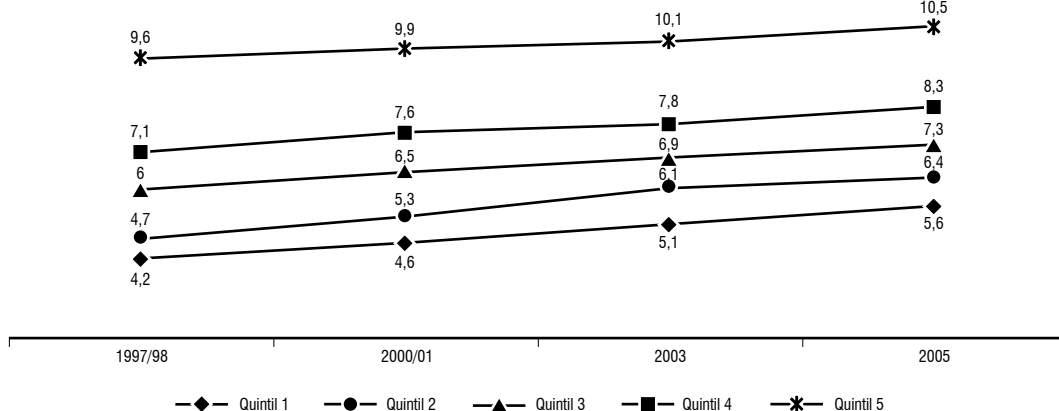
La expansión de la oferta educativa vertiginosa en especial en la zona rural, aún no ha permitido retener suficientemente a los matriculados, ya que el 86% de los matriculados en el 1er. grado se han desgranado al llegar al 3er. curso. Las cohortes educativas por zonas muestran que hasta el 6º grado la retención en la zona rural es del 46%; al pasar al 7º grado se reduce al 34%. En contrapartida, el porcentaje crece en la zona urbana, indicando que parte de la población rural debe migrar temporalmente a las zonas urbanas para proseguir sus estudios.

Gráfico 4
Paraguay: Evolución de promedio de años de estudio de la población de 25 años y más de edad por zona. Periodo: 1997-2005



Fuente: DGEEC. Encuestas de Hogares, 1997/8, 1999, 2000/1, 2002, 2005.

Gráfico 5
Paraguay: Promedio de años de estudio de la población de 15 años y más de edad por quintiles de ingreso. Periodo 1997-2005

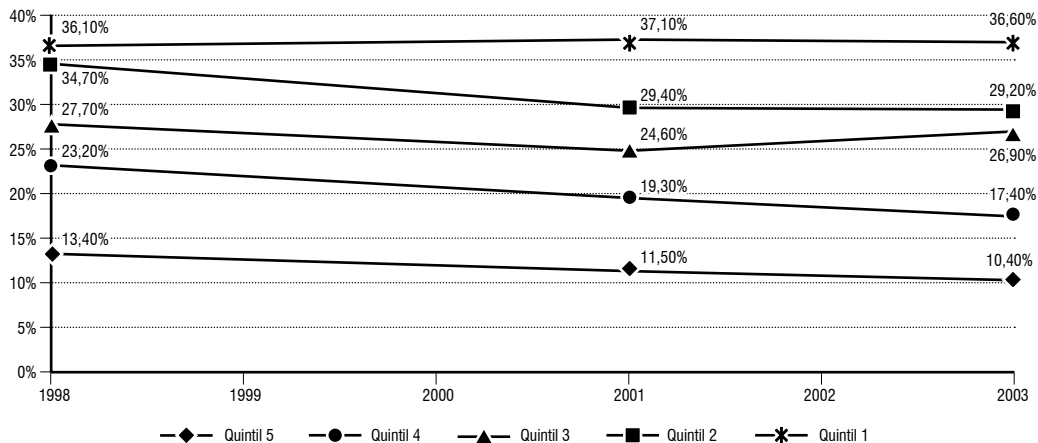


Fuente: UNICEF, Focalización de la Inversión y sus efectos en la reducción de la desigualdad.

Los bajos niveles de retención escolar son evidencias de que no se logra otorgar igualdad de oportunidades de continuar estudiando hasta llegar a

un nivel de formación calificada (capital educativo básico). La situación es más desventajosa para los estudiantes que habitan en zonas rurales.

Gráfico 6
Paraguay: Repitencia de la primaria o la secundaria por quintiles de ingreso en %
Periodo 1997-2004



Fuente: UNICEF, Focalización de la Inversión y sus efectos en la reducción de la desigualdad.

Gráfico 7.a
Paraguay: Retención y Rendimiento Escolar.
Cohorte 1994-2005

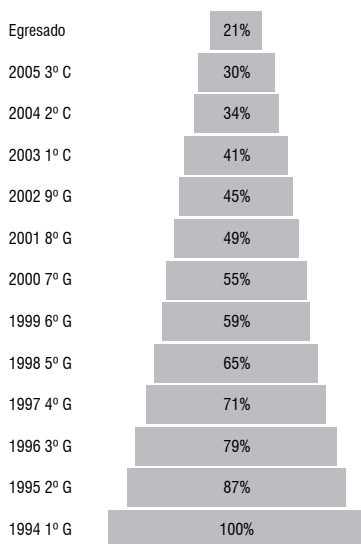
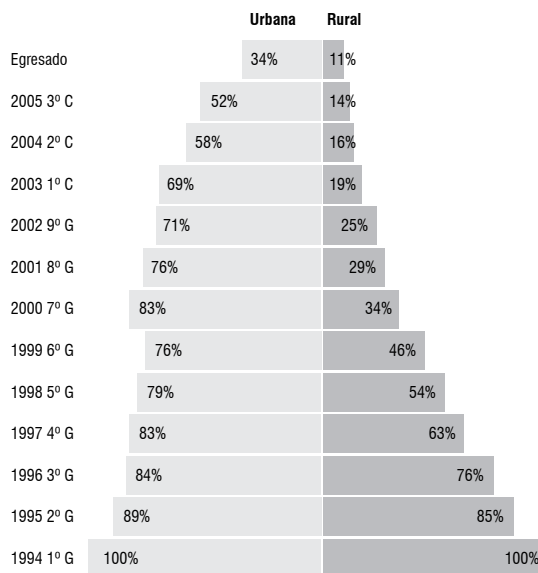


Gráfico 7.b
Paraguay: Retención y Rendimiento Escolar por zona.
Cohorte 1994-2005



Fuente: MEC, DGPEC, SIEC 1994-2005

En cuanto a la eficiencia post sistema educativo se analiza la superación de años de estudios y la adquisición de un capital educativo básico⁶ por parte de los hijos de 20 a 24 años en relación a sus padres así como el nivel de ingreso adquirido en base a los años de estudios.

Menos de la mitad de los jóvenes logran superar los años de estudios de sus padres, aunque no alcanzan adquirir el capital educativo básico. Las cifras son el 24% en las áreas urbanas y el 55% en las rurales; sin embargo, los que logran simultáneamente adquirir un capital educativo básico, corresponden al 45% en las áreas urbanas y

al 32% en las rurales. Nuevamente es notoria la inequidad en desmedro de los habitantes de la zona rural.

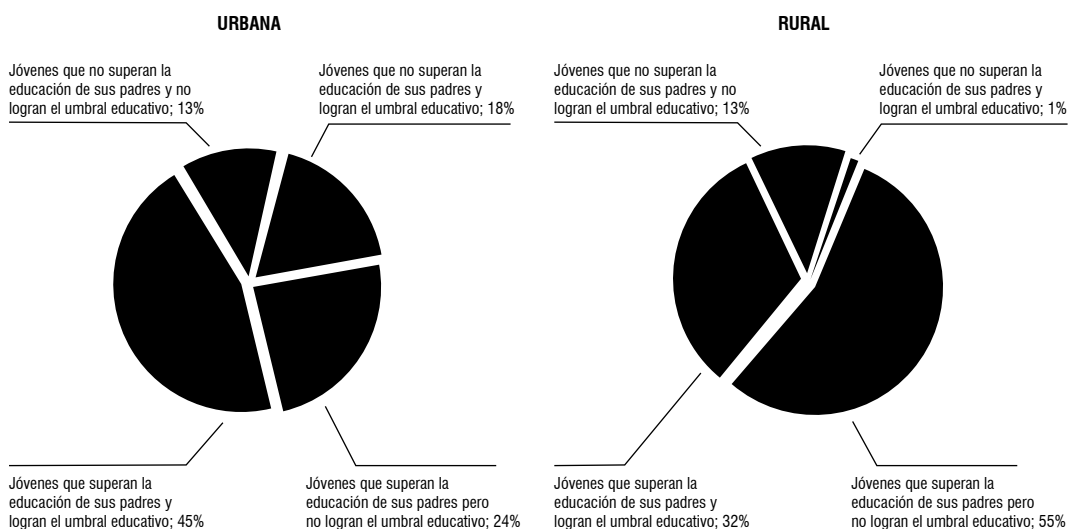
De los jóvenes que cursan más años de estudio que sus padres, el 39% consigue no solamente superar el nivel de educación de éstos sino también simultáneamente adquirir un capital educativo básico de 12 años de estudio. Las mujeres jóvenes alcanzan esta situación con más frecuencia que los varones (44% mujeres versus 36% varones), en ambas zonas geográficas. Mientras el 47% de las jóvenes urbanas y el 37% de las que residen en áreas rurales registran la superación educativa intergeneracional referida, los varones lo logran en un 43% y el 29% en las respectivas áreas geográficas.

Es notoria la superación del umbral según los diferentes estatus de pobreza: son los hijos de los pobres extremos los que en menor proporción han logrado superar el umbral educativo, en especial en la zona urbana (contrariamente a que lo que se esperaba) puesto que sólo el 9%

6 Según la CEPAL, (1997). Panorama Social de América Latina. (capítulo V) "Transmisión intergeneracional de las oportunidades de bienestar, Pág. 66 "El análisis del ingreso laboral de quienes se incorporan al mercado de trabajo indica que en la región (América Latina) completar el ciclo secundario y cursar como mínimo 12 años de estudios es básico para tener acceso al bienestar, considerados como umbral educativo, que traduce, con una probabilidad superior al 80%, en la percepción de un ingreso que permite situarse fuera de la pobreza. (...) En el grupo de países con un nivel de educación relativamente más bajo (Brasil, Colombia, Honduras, Paraguay y Venezuela), sólo cuando se logran 12 años de estudios los ingresos laborales pueden superar el umbral equivalente a 2.5 líneas de pobreza."

Gráficos 8.a y 8.b

Paraguay: Porcentaje de jóvenes de 20 a 24 años por superación de los años de estudios de sus padres por zona. Año 2005



Fuente: Elaboración propia en base a DGECC. EPH 2005.

lo logra en esta zona urbana en comparación al 15% en la zona rural.⁷

El análisis de este cuadro muestra claramente que la brecha entre jóvenes pobres y no pobres se mantiene por no alcanzar el umbral educativo y, en consecuencia, se compromete las oportunidades de bienestar de las futuras generaciones descendientes del grupo de jóvenes pobres extremos que no logran el umbral educativo.

El promedio de ingreso percibido por los ocupados según su condición de pobreza y nivel de formación, es una muestra clara de la inequidad existente en el mercado laboral en desmedro de los más pobres, pues éstos aún teniendo la misma cantidad de años de estudios, perciben ingresos muy inferiores a los no pobres. Entre los no pobres y los pobres extremos, en el grupo de

6 a 9 años, la diferencia de ingreso es del orden de 444%.⁸

En suma: Desde la Reforma Educativa en 1994 y con el mandato constitucional de obligatoriedad de la EEB, el presupuesto destinado al MEC ha venido aumentando, lo que permitió el incremento de la cobertura y la incorporación de una gran masa de niños y jóvenes excluidos del sistema educativo, en especial los pobres. De esta manera, esta población ha logrado mejorar sus promedios de años de estudios y se ha disminuido en algo la extensa brecha educativa entre ricos y pobres.

No obstante el crecimiento de la matrícula (que se ha ido desacelerando en los últimos años) es aún insuficiente para llegar a universalizar la EEB e incorporar a una buena cantidad de la pobla-

7 Por otro lado, el 38% de los pobres no extremos logran superar el umbral, versus un 44% de los no pobres, lo que no muestra una diferencia sustancial entre los mismos grupos, por lo que puede decirse que la posibilidad de superación del umbral educativo es más factible para los pobres no extremos y que de alguna manera se aproxima esa posibilidad a la de los no pobres, en especial en la zona urbana, ya que en la rural solo el 26% de los pobres logran alcanzar este límite. Notablemente los hijos provenientes de hogares de pobreza extrema de la zona rural logran un mayor porcentaje de superación del umbral que los de la zona urbana para el caso de padres que tienen entre 0 a 5 años de estudios.

8 Esto conlleva a cuestionamientos que escapan a esta tesis ¿Cuáles son los factores que determinan las diferencias de ingresos entre las diferentes condiciones de pobreza?, ¿cuánto influye la educación en la determinación del nivel de ingreso según las condiciones de pobreza?, y sobre todo ¿cuánto contribuye la educación a la movilidad social? En suma se ve que los hijos superan los años de estudios de sus padres, sin embargo, los pobres llegan en menor proporción que los no pobres a lograr adquirir un capital educativo básico. Además queda demostrado que aún teniendo los pobres igual cantidad de años de estudios, sus niveles de ingreso son sustancialmente inferiores a los no pobres.

Cuadro 9
Paraguay: Porcentaje de jóvenes de 20 a 24 años por superación de los años de estudios de sus padres y condiciones de pobreza, según zona y sexo del hijo. Año 2005

Zona	Sexo	Que superan a los años de estudios de sus padres								Que no superan a los años de estudios de sus padres							
		No supera umbral				Que logra el umbral				No supera umbral				Que logra el umbral			
		Pobre extremo	Pobre no extremo	No pobre	Total	Pobre extremo	Pobre no extremo	No pobre	Total	Pobre extremo	Pobre no extremo	No pobre	Total	Pobre extremo	Pobre no extremo	No pobre	Total
Urbana	Hombres	69%	42%	17%	25%	8%	43%	46%	43%	23%	15%	12%	13%	0%	0%	26%	19%
	Mujeres	58%	37%	14%	24%	11%	43%	54%	47%	27%	20%	6%	11%	3%	0%	27%	18%
	Total	64%	39%	15%	24%	9%	43%	49%	45%	25%	18%	10%	13%	2%	0%	26%	18%
Rural	Hombres	66%	73%	53%	58%	14%	18%	36%	29%	20%	9%	12%	13%	0%	0%	0%	0%
	Mujeres	69%	44%	45%	49%	16%	41%	41%	37%	15%	15%	10%	12%	0%	0%	4%	3%
	Total	67%	63%	50%	55%	15%	26%	37%	32%	18%	11%	11%	13%	0%	0%	1%	1%
Total	Hombres	67%	53%	33%	41%	13%	34%	41%	36%	20%	13%	12%	13%	0%	0%	14%	10%
	Mujeres	64%	38%	25%	32%	13%	43%	49%	44%	21%	19%	7%	12%	2%	0%	19%	13%
	Total	66%	46%	30%	37%	13%	38%	44%	39%	21%	16%	10%	13%	1%	0%	16%	11%

Fuente: Elaboración propia en base a DGEEC. EPH 2005.

ción al nivel medio, que permita a la población adquirir un capital educativo básico. Por tanto, las mejoras en los años de estudios todavía no muestran un impacto visible en el crecimiento económico y en el alivio de la pobreza.

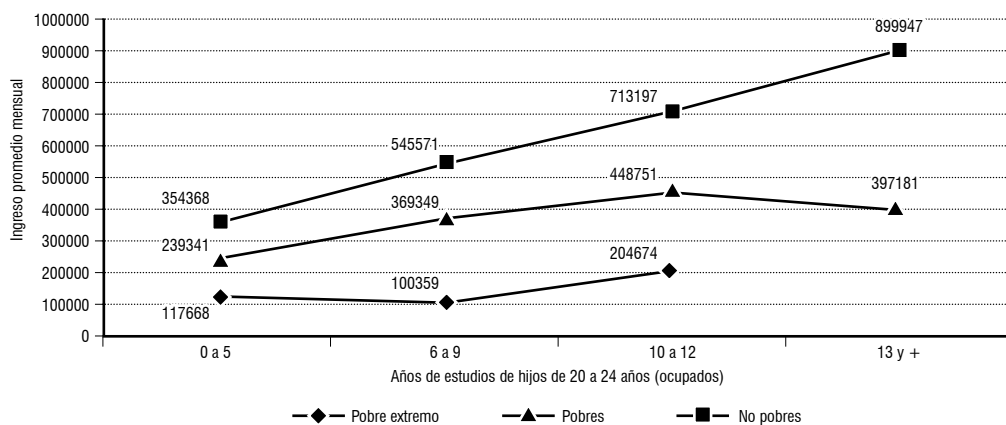
Dado el bajo crecimiento económico en Paraguay, el hecho de que 4 paraguayos de cada 10 están en situación de pobreza y que la pobreza extrema se concentra en la zona rural –56,5%– y la no extrema en la urbana –70,8%– la educación aparece como un factor crucial en el alivio de la pobreza. De ella se espera que reduzca las inequidades en la formación del capital humano, de tal manera que la población con mayor desventaja social pueda acceder a mejores oportunidades laborales y a mayores ingresos. En este trabajo se ha demostrado que cada vez más jóvenes han logrado superar los niveles educativos de sus padres, aunque todavía está alejada la meta de que logren un capital educativo básico, que permita modificar la situación de los hijos de familias de pobreza extrema, en las que sólo 1 de cada 10 hijos –13%– logran superar los años de estudio de sus padres y completar 12 ó más años de estudios.

Los resultados de esta tesis en parte contradicen los hallazgos de la investigación de Alfonso, L.

(2000)⁹, que constató que el ingreso promedio horario generado por la actividad principal, aumenta en promedio en 6% por cada año de estudio primario, en 10% por cada año de estudio secundario y en 16% por cada año de estudio universitario. Dicho estudio también afirma que proporcionando más educación a las personas de niveles más bajos, las mayores remuneraciones de los mismos podrían disminuir la desigualdad en el mediano plazo. Sin embargo, en esta tesis se ha encontrado que al discriminar el nivel de ingreso por condición de pobreza, la población pobre con más años de estudios (20 a 24 años), todavía sigue discriminada en el mercado laboral en cuanto al nivel de ingreso obtenido. Los pobres ganan menos, aún teniendo la misma cantidad de años de estudios que los no pobres; así entre los que tienen 6 a 9 años, la diferencia de ingreso entre los no pobres y los pobres extremos es del orden del 444%. Se infiere entonces que no basta con aumentar los años de estudios de la población pobre, sino que además deben incorporarse políticas de otros sectores o quizás mejorar la calidad educativa de los pobres, dado que la diferencia podría provenir de la desigualdad de la calidad de oferta educativa de las instituciones a las que asisten los pobres; por lo que se tendría que indagar, si existen escuelas pobres

9 “La educación en la determinación de los Ingresos Laborales en el Paraguay” - Economía y Sociedad (2000)

Grafico 9
Paraguay: Nivel de ingreso promedio por años de estudios de los hijos de 20 a 24 años ocupados, por condición de pobreza. Año 2005



Fuente: Elaboración propia en base a DGECC. EPH 2005.

para pobres. Estos resultados reflejan una situación similar a la descrita por Torres (2005) al señalar que disminuyó la fortaleza de la educación como factor de movilidad social. La mayor educación ya no asegura, como antes, una mayor posibilidad de superar el propio entorno, de conseguir trabajo, asegurar un ingreso y mejorar la calidad de vida.

La descripción del comportamiento de los indicadores educativos mostró que el sistema educativo continúa generando la desigualdad, al no poder brindar igualdad de oportunidades a los pobres. Ante este hecho, podría colegirse que la pobreza seguirá reproduciéndose, aunque a un ritmo menor. Esto no quiere decir que la educación no ha surtido efectos positivos: ella ha contribuido a reducir la brecha de ingreso entre pobres y ricos, al posibilitar a una pequeña parte de la población juvenil de extrema pobreza alcanzar el umbral educativo que le permita ampliar su expectativas de mejores ingresos y con ello un mejor bienestar.

Caracterización de la población examinada (10 a 19 años)

El 80% de la población examinada está matriculada, aunque en menor proporción los pobres extremos (70%). En la zona urbana el 13% examinado no está matriculado mientras que en la zona rural dicho porcentaje alcanza al 26%; a nivel país, el 1% nunca asistió a una institución educativa. No existen diferencias visibles por condición de pobreza, lo que implica que los pobres alguna vez se matricularon, pero no prosiguieron sus estudios. El 30% de las razones de la inasistencia pueden vincularse a factores educacionales: entre ellos, el principal motivo declarado es “no quiere estudiar”. Al discriminar por condición de pobreza, las razones atribuibles a motivos familiares (82%), adquieren mayor importancia para los pobres extremos; uno de los factores más importantes es la carencia de recursos económicos.

Los hallazgos muestran que poco más de la mitad (56%) de la población de 10 a 19 años se encuentra en la edad normativa y el 43% se encuentra con un atraso mayor a un año. El logro educativo óptimo de esta población se da en mayor medida en niveles educativos superiores, en la zona urbana, entre las mujeres y en los no

pobres. Los bajos logros educativos en la zona rural, pueden estar vinculados al mayor déficit de cobertura en esta zona, lo que impide que la población acceda a una institución educativa.

Características de los hogares con capacidad predictiva y explicativa sobre el logro educativo del hijo

Ante la multidimensionalidad de la pobreza del hogar, se determinó un conjunto de variables del hogar, fácilmente observables que muestran mejor capacidad predictiva y explicativa para expresar su asociación con la variable dependiente del logro educativo. En orden, éstas son: a) años de estudio de la madre, b) medios de comunicación disponibles en el hogar, c) cantidad de hijos en el hogar, d) estado civil del jefe de hogar, e) tipo de piso de la vivienda, f) categoría de ocupación principal del jefe de hogar, g) idioma hablado en el hogar, h) disponibilidad de seguro médico y i) condiciones de pobreza absoluta. Entre ellas el capital cultural (años de estudio de la madre) es el más influyente en el logro educativo de los hijos. Los que le siguen son otros factores de menor incidencia que pueden ser considerados como indicadores de necesidades básicas insatisfechas de: a) vivienda (tipo de piso), b) salud (disponibilidad de seguro médico), c) cantidad de hijos en el hogar que puede ser un proxy de la baja salud reproductiva, d) capacidad de subsistencia (categoría ocupacional de los jefes de hogar), e) recursos del hogar (disponibilidad de medios de comunicación), f) organización familiar (estado civil del jefe de hogar) y g) por último, la condición de pobreza, construida sobre la base del ingreso del hogar. Llamativamente, el ingreso per cápita del hogar no demuestra una relación clara con el logro educativo, razón por la cual no se profundizó en su estudio, por considerar que este factor no lo estaría determinando exclusiva o principalmente o que pudieron haber existido limitaciones en la medición del ingreso del hogar.

En suma, se vuelve a constatar que en países en desarrollo con grandes desigualdades como es Paraguay, los factores socioeconómicos del hogar tienen menor influencia que en países desarrollados. Un resultado como el hallado en este trabajo, lleva a reflexionar acerca de que el conjunto de factores influyentes en el mejoramiento del logro educativo deviene tanto de los hogares

como de los instrumentos de política educativa. De esta manera, deja un margen de mayor responsabilidad al sistema educativo paraguayo que está teniendo más influencia en el logro educativo que el que se produce en otros países, sentando así las bases para formular políticas que busquen otorgar igualdad de oportunidades más efectivas, compensando desde la escuela las diferencias de origen sociofamiliar y pudiendo incidir más enérgicamente en los resultados escolares.

Caracterización de los niños/jóvenes pobres con logro educativo óptimo

Para obtener el logro educativo óptimo, en el caso de niños/jóvenes provenientes de hogares de escasos recursos, parece ser aún más decisivo el rol de las siguientes variables: el nivel educacional de los padres (específicamente los años de estudio de la madre) y la socialización lingüística (guaraní y castellano como idiomas hablados en el hogar), indicador del capital cultural que posee la familia. Le siguen, de acuerdo al orden de influencia, la capacidad de subsistencia (jefes de hogar con categoría de ocupación principal empleado, es decir un empleo fijo que les proporcione cierta estabilidad económica), los recursos del hogar (disponibilidad de medios de comunicación en el hogar de TV, radio, etc.), la organización de la familia, que hacen de alguna manera a su clima afectivo (3 ó menos hijos en el hogar, jefes de hogares preferentemente casados), infraestructura física del hogar (hogares que dispongan de cierta calidad referentes al tipo de piso de la vivienda, de ladrillo, baldosa, etc.) y la salud (la disponibilidad de seguro médico).

Caracterización geográfica del bajo nivel educativo en función a las variables del hogar estudiadas

Es importante destacar que el conjunto de variables internas al hogar estudiadas, explican en diferentes porcentajes el bajo logro educativo; así, a nivel país ellas explican un 21%, en cambio por departamento en primer lugar está Alto Paraná, donde estas variables explican un mayor porcentaje 27%, seguido por Itapúa y San Pedro con un 23% y, por último, Caaguazú con un 20%. Similar resultado presenta el promedio de atraso escolar de la población de 10 a 19 años: a nivel país es de 2 años, mientras que por departamen-

to es mayor en Itapúa 2,6 años, San Pedro 2,4, Alto Paraná 2,3, Caaguazú 2,2 años de atraso. Es de notar que los niveles de atraso no muestran una relación directa con los niveles de pobreza de los departamentos, ya que el porcentaje de población pobre, siguiendo el orden de mayor a menor según el atraso escolar, es de: Itapúa 30,2%, San Pedro 42,4%, Alto Paraná 31,3%, Caaguazú 54,9% (incluye población pobre extrema y no extrema). Esto brinda evidencias de la baja relación que existe entre la pobreza (por línea de pobreza) del hogar y el logro educativo en los casos estudiados.

Asimismo, el bajo logro educativo es influenciado de manera diferente en orden e intensidad por las características de los hogares de los niños/jóvenes. A nivel país, las variables son: las madres con menos de 6 años de estudios, 3 ó más hijos, sus viviendas están construidas con piso de tierra/madera, los jefes de hogar son solteros o separados/divorciados, no disponen de un seguro médico ni de medios de comunicación en el hogar, los jefes de hogar son obreros, hablan preferentemente el guaraní y son pobres. A nivel departamental: en San Pedro son los hogares en los que el idioma predominantemente hablado es el guaraní, tienen 3 ó más hijos, la madre posee ninguna o poca educación, los jefes de hogar son solteros o unidos, el piso del hogar es de tierra/madera, carecen de seguro médico y están en situación de pobreza. En Caaguazú, se presentan de la siguiente forma: la falta o poca educación de la madre, los jefes de hogares son trabajadores independientes y solteros o viudos, con tres o más hijos, piso de tierra o madera, no disponen de seguro médico ni de medios de comunicación y hablan preferentemente el guaraní. En Itapúa: la falta de disponibilidad de medios de comunicación en el hogar, el bajo nivel educativo de las madres, jefes de hogares viudo, separado/divorciado o unido, están en situación de pobreza, usan predominantemente del guaraní, el jefe de hogar es obrero, la familia cuenta con 4 ó más hijos y no disponen de un seguro médico. En Alto Paraná: la falta de medios de comunicación en el hogar, bajo nivel educativo de las madres, los jefes de hogares son separados o divorciados, precarias condiciones de sus viviendas construidas con piso de tierra o madera, con 4 ó más hijos, uso preponderante del guaraní, jefe de hogar empleado y la falta de disponibilidad de seguro médico.

A modo de Conclusión final...

Los factores estudiados resumen las carencias del hogar; el capital cultural se constituye en el indicador de una mayor necesidad de educación, sumado a los otros factores que muestran otras necesidades básicas insatisfechas. Se puede inferir que una parte del logro educativo es explicada por la insuficiencia de servicios básicos y que el último factor es la condición de pobreza (explicada por bajos ingresos). En ese sentido, puede decirse que uno de los factores que más influyen en el logro educativo son los años de estudio de la madre, por lo que las políticas educativas deberán dar respuesta fundamentalmente a la necesidad de elevar el nivel educativo de las mismas. Además, este factor puede constituirse en el principal criterio de focalización de las estrategias en las instituciones educativas, a bajo costo de captación de información en las instituciones. Es más, el idioma como factor influyente en el logro educativo, que forma parte del capital cultural del hogar, debe ser revisado en su relación con el idioma de enseñanza de la escuela.

A pesar de que el bajo logro educativo se presenta en todas las condiciones de pobreza, es una característica preferentemente de la población pobre extrema, la cual accede en menor proporción al preescolar a la edad de 5 años. En los casos en que ellos no realizan el preescolar, su ingreso por primera vez al sistema educativo a través del 1º grado es tardío, deficiencia a la que luego se suman las posibilidades de la repitencia y la deserción. Todo esto se traduce en el bajo nivel de retención del sistema (a nivel país), ya que sólo 3 de cada 10 que ingresan en el 1º grado llegan al 3º curso de una cohorte educativa, situación agravada en la zona rural donde sólo 1 alumno de 10, lo hace. Por lo tanto, el problema no sólo es de cobertura, sino de la capacidad del sistema de ser eficiente en disminuir la repitencia, la deserción y de retener a los matriculados en especial en la zona rural. En conclusión, a pesar de que el sistema ha ido incorporando crecientemente la población pobre, el fracaso escolar sigue siendo segmentado en términos del origen social de los alumnos.

Pese a que en este trabajo no se estudiaron directamente los factores internos a la educación que influyen en el logro educativo, los resultados

referentes a la situación educativa sugieren que el bajo logro educativo puede estar determinado por la desigualdad del sistema educativo, y con ello contribuyendo a inequidades post-sistema educativo, al no poder corregir los puntos de partida diferenciales en el capital cultural de la población pobre, diferencia que les impide progresar en la escuela, además de no poder acceder a más y mejor oferta de insumos educativos. Un claro ejemplo lo constituye el bajo porcentaje de instituciones que ofrecen la modalidad guaraní hablante (5%), versus el alto porcentaje de la población pobre extrema (81%) y de la población pobre no extrema (49%) que sólo habla guaraní.

En cuanto a las hipótesis, se puede concluir:

Las características del hogar asociados a la pobreza influyen en el logro educativo de los hijos en grados diferentes por departamentos geográficos. Puede decirse que a nivel geográfico los distintos factores del hogar influyen en diferentes grados en el logro educativo, mientras que la condición de pobreza (en términos de ingreso) explica, pero no es determinante en el bajo logro educativo por departamentos igual que a nivel nacional. Por tanto, las políticas educativas deben ser focalizadas en base a criterios diferentes y además dar respuestas diferenciadas.

El bajo logro educativo de los padres, determina el bajo ingreso del hogar, y ambos limitan la educación que recibe el hijo, resultando en el bajo logro educativo del mismo. Esta hipótesis no ha sido comprobada en este estudio. Contrariamente a lo esperado, el ingreso no resultó ser muy importante en la determinación del logro educativo óptimo de sus hijos y hasta podría considerarse independiente. Se halló que el ingreso promedio per cápita del hogar es explicado por los años de estudio promedio de los padres en un 38%, se concluye que el bajo nivel educativo de los padres produce el bajo ingreso del hogar. Sin embargo, independientemente, el bajo ingreso per cápita del hogar no es causal del bajo logro educativo del hijo.

Los hallazgos permiten concluir que la política de focalización actual de los programas educativos, basados en el criterio de condición de pobreza, pueden no ser las más adecuadas, por lo que pueden ser considerados los factores estudiados como instrumentos de focalización de políticas,

dependiendo de la facilidad de acceso a los datos. Así por ejemplo son fácilmente observables los años de estudio de los padres y en especial de la madre, el estado civil de los padres, el idioma hablado en la casa. Además, si se cree necesario, se pueden agregar visitas domiciliarias al área de influencia de la institución educativa, para constatar el tipo de piso, la disponibilidad de medios de comunicación, obteniéndose así juicios de la situación de pobreza de la familia.

En suma, el nivel explicativo de las variables vinculadas al hogar, fundamentan la responsabilidad del sistema educativo en la implementación de políticas dirigidas a mejorar el logro educativo, con criterios de equidad.

Además, es necesario hacer una reflexión sobre el papel del Estado en el establecimiento del grado de prioridad de los objetivos educativos, entre ellos los de incremento de cobertura y mejora de la calidad, ambos con criterios de equidad, visto que aún no se ha hecho un avance importante en brindar igualdad de oportunidades. El Estado debe considerar que no existe una relación lineal entre mayor educación y la condición de no pobre, porque mientras el estado de pobreza temporal de una persona educada podría ser cambiado en el corto plazo, la salida del estado de pobreza estructural de las comunidades requiere de la acción educativa prolongada y del desarrollo integral, en el largo plazo.

La educación no es la panacea para la movilidad social, por lo que el papel de la educación es entonces otorgar mejores igualdad de oportunidades de partida y de llegada, el resto corresponde a acciones conjuntas con otros sectores.

Por último, la sociedad paraguaya en este proceso de reforma educativa ha venido evaluando y aprendiendo a valorar la educación como uno de los requisitos para salir de la pobreza; prueba de ello es lo manifestado por la actual saliente Ministra, Blanca Ovelar de Duarte, en su discurso de presentación del Código Ético del MEC, el pasado 29 de junio, donde expuso lo que en alguna ocasión un campesino le manifestó: “Señora Ministra: “Oréningo ore mboriahu ndoguerekóigui la kolehio la ore asentamientope. Ndoroiopotavéima la ore familiakuéra otyrurýnte oreichajey”, que en castellano significa “Señora Ministra: Nosotros somos pobres porque no tenemos un colegio (de enseñanza media) en nuestro asentamiento, no queremos más que nuestras familias sean como nosotros”. Esta expresión tan genuina muestra claramente el valor que la sociedad otorga a la educación, valor que las autoras de esta tesis comparten plenamente. Es por eso que esperan que este trabajo sea de utilidad para crear conciencia en los tomadores de decisiones en el sector educativo y que contribuya a la mejora del logro educativo con criterio de equidad.

ANEXOS

Definición de los principales constructos de la investigación

a. Logro educativo: se define en función de la edad normativa del grado alcanzado, (que expresa un determinado resultado educativo, sin medir el resultado de la enseñanza-aprendizaje considerado como equivalente a calidad educativa). El concepto de logro educativo es un indicador complejo que incorpora tanto a los matriculados que pueden: a) haberse matriculado tardíamente, b) estar en edad normativa c) ser repitentes, y a los no matriculados que: a) nunca se han matriculado, b) los desertores temporales, c) los desertores permanentes.

b. Pobreza por diferencial de ingreso: se define sobre la base establecida por la DGEEC, a través del método de la línea de la pobreza¹⁰, que define a la población pobre como aquel conjunto de personas cuyo nivel de bienestar (expresado a través del ingreso o consumo), es inferior al costo de una canasta básica de consumo.

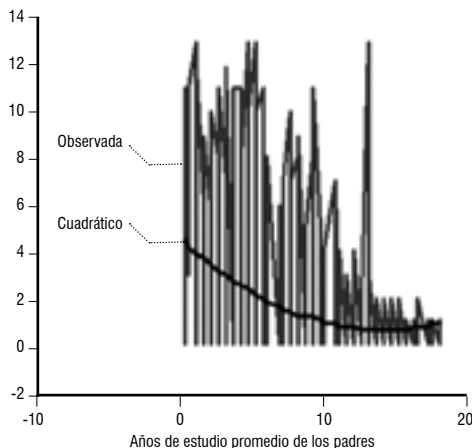
¹⁰ Método del ingreso (líneas de pobreza, LP): Ingreso, gasto o consumo. Visión de coyuntura basada en los flujos de ingreso (gasto o consumo) de los hogares

Relación logro educativo y algunas variables

Siendo el nivel educativo de la madre la principal variable explicativa y predictiva del logro educativo, es conveniente hacer mención que el trabajo ha estudiado la relación entre el logro educativo y algunas variables del hogar, por lo que se anexa la relación con algunas de ellas, y que han servido para la construcción de algunos modelos (a consultar en la tesis).

Relación entre logro educativo (atraso en años) y años promedio de estudio de ambos padres

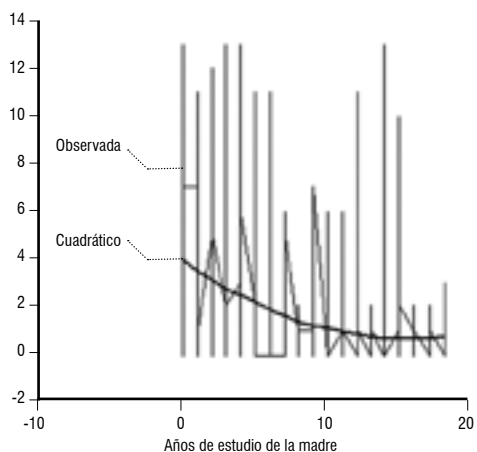
Gráfico 10.c
Atraso escolar del hijo en función a años de estudio promedio de los padres



Fuente: Elaboración propia en base a DGEEC. EPH 2005.

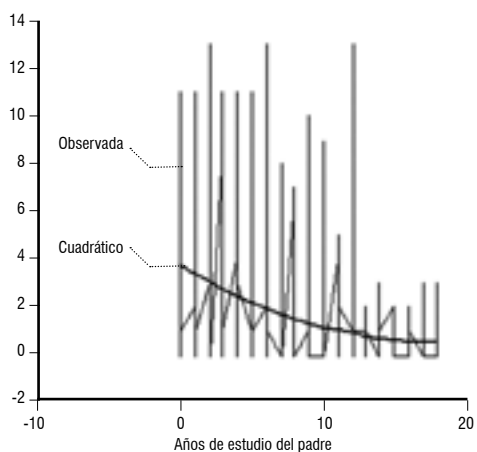
El comportamiento del logro educativo según los años de estudios del padre y de la madre son muy similares; así los hijos que tienen padre o madre con mayores años de estudios concluidos, son los que están en mejores condiciones de logro educativo. Se observa una relación positiva entre años de estudios de ambos padres y el logro educativo óptimo, en especial desde los 6 años de estudio. Cabe recordar que por debajo de esos años las personas son consideradas analfabetas funcionales, lo que dificulta mucho el acompañamiento escolar de sus hijos.

Gráfico 10.a
Atraso escolar del hijo en función a años de estudio de la madre



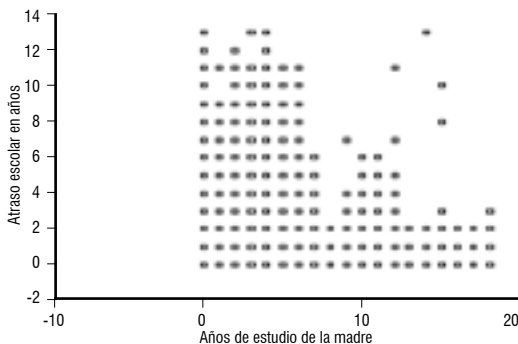
Fuente: Elaboración propia en base a DGEEC. EPH 2005.

Gráfico 10.b
Atraso escolar del hijo en función a años de estudio del padre



Fuente: Elaboración propia en base a DGEEC. EPH 2005.

Gráfico 11
Atraso escolar en años de los hijos en función a años de estudio de la madre. Año 2005



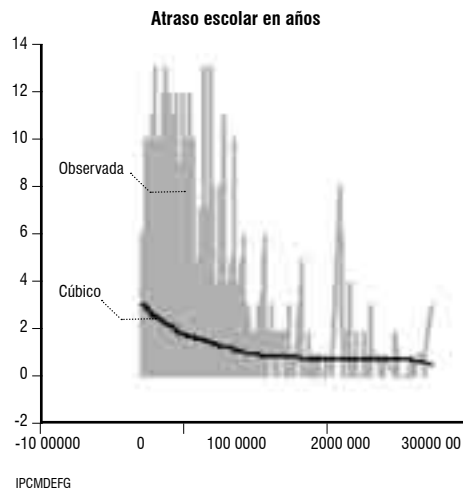
Fuente: Elaboración propia en base a DGEEC. EPH 2005.

Se ha constatado que los años de estudio de la madre es la variable más significativa para explicar el logro educativo, razón por la cual se le

da una atención especial en su análisis. Según el gráfico de dispersión, los años de estudio de las madres oscilan de 0 a 18 años; es decir, que existen madres con nivel universitario concluido. A simple vista se puede notar que la relación entre el atraso y la educación de la madre no es fuerte si la madre tiene tal vez menos de 6 años de estudio (por ser analfabeta funcional al tener menores años de estudios). La relación curvilínea solamente se nota con el grupo de madres con más educación. Además, se visualizan como valores extremos (5 casos sin ponderación de muestra) aquellos niños/jóvenes con capacidades excepcionales (con retraso mental u algún otro problema) cuyos hijos tienen más de 1 año de atraso y sus madres tienen 10 ó más años de estudio.

Relación del ingreso promedio per cápita y atraso escolar en años del niño/joven

Gráfico 13
Atraso escolar y el ingreso promedio per cápita del hogar. Año 2005



Fuente: Elaboración propia en base a DGEEC. EPH 2005.

Existe un punto inflexivo en el ingreso de aproximadamente G. 800.000 (160 U\$) per cápita, a partir del cual los años de atraso son igual o menor a 1 año, que para este estudio se traduce en un “logro educativo óptimo”.

BIBLIOGRAFÍA

- AKERLOF, George and KRANTON Rachel. The economics of education: some lessons form sociology [fecha de consulta: 17 de noviembre de 2006]. Disponible en: <:http://www.isnie.org/ISNIE01/ Papers01/akerlof-kranton.pdf>.
- ALFONSO, Leonardo. La Educación en la Determinación de los Ingresos Laborales en el Paraguay. *Revista de Análisis Economía y Sociedad*, (1): 28-47, Octubre 2000.
- ARRIEM, Juan B. La educación y la reforma de la educación en cinco países Centroamericanos. Managua: Universidad Centroamericana 1998. Pp. 13-32, 233-250.
- BALTAZAR, Esteban, GRILLO Santiago y ALONSO, Carlos. Movilidad social y transmisión de la pobreza en Bogotá economía y desarrollo, *Economía y Desarrollo*, 2 (2): 120-153, Septiembre 2003.
- BAZDRESCH, Miguel. Educación y pobreza: una relación conflictiva, Pobreza, desigualdad social y ciudadanía: los límites de las políticas sociales en América Latina. 2002. 65-81 p. [fecha de consulta: 20 de octubre de 2006]. Disponible en: <:http://www.clacso.org/www.clacso/ espanol/html/libros/pobreza/pobreza.html>.
- BECKER, Gary and TOMES, Niegel: Human Capital an te Rise and Fall of families, *Journal of Labor Economics*, vol 4 (3, parte 2) 1986, pp. s1-39

- BANCO INTERAMERICANO DE DESARROLLO. Equidad - Educación y pobreza: Retos y razones para el optimismo, [en línea]: documento electrónico en Internet. Octubre 2002. [fecha de consulta: 22 de octubre de 2006]. Disponible en: <<http://www.iadb.org/sds/doc/POVVol3N2S.pdf>>.
- BANCO INTERAMERICANO DE DESARROLLO. América Latina frente a la desigualdad. Progreso Económico y Social en América Latina, Informe 1998-1999. [en línea]: documento electrónico en Internet. [fecha de consulta: 22 de octubre de 2006]. Disponible en: <<http://www.mnlibros.com.ar/DespLibro.asp?Libro=1886938377>>.
- BLAKEY, L. S. y A. F. Heath. Differences between comprehensive schools: some preliminary findings, en D. Reynolds y P. Cuttance (eds.), *School effectiveness Research, policy and practice*, Nueva York, Casell 1992.
- BOURDIEU, Pierre y PASSERON, Jean, *Los estudiantes y la cultura*, Buenos Aires, Labor, 1973.
- BRUNNER, Jose y Elacqua, Gregory. Factores que inciden en una educación efectiva: Evidencia internacional. [en línea]: documento electrónico en Internet. Chile: 2005- [fecha de consulta: 23 de junio de 2007]. Disponible en: <http://mt.educarchile.cl/mt/jjbrunner/archives/2005/08/factores_que_in.html>.
- BRASLAVSKY, Cecilia; Cosse, Gustavo. *Panorama Internacional sobre Calidad y Equidad en la Educación. Congreso Calidad, Equidad y Educación*. Donosita. Agosto de 2003.
- CARDOZO, Dora. Efectos de la educación en los ingresos: una exploración de la teoría de Mincer aplicada a la realidad paraguaya. *Revista de Población y Desarrollo*, (29): 73-87, Julio 2005.
- CARRASCO, Daniel. El vínculo entre las características familiares y el logro educacional de los hijos. Tesis (Programa de Estudios de Postgrado del CEMFI). [en línea]: Madrid, España. Centro de Estudios Monetarios y Financieros, 1999. documento electrónico en Internet. [fecha de consulta: 17 febrero 2007]. Disponible en: <<http://cemfi.es/mt/99/t9911.pdf>>
- CEPAL. Transmisión intergeneracional de las oportunidades de bienestar. *Panorama Social de América Latina. Cap.V*": 65-86, 1997.
- CEPAL. El entorno socioeconómico y su impacto en las condiciones de vida de la infancia y adolescencia. *Construir Equidad desde la Infancia y la Adolescencia en Iberoamérica*. [en línea]: documento electrónico en Internet. 2000- [fecha de consulta: 30 de noviembre del 2006]. Disponible en: <<http://www.oei.es/observatorio2/cepal04.pdf>>.
- CREEMERS, Bert, P.M. "School effectiveness, effective instruction and school improvement in the Netherlands", en D. Reynolds y P. Cuttance (eds.), *School effectiveness. Research, policy and practice*, Nueva York, Casell. 1992.
- DIRECCIÓN GENERAL DE ESTADÍSTICA, ENCUESTAS Y CENSOS, Encuesta Integrada de Hogares 2000-2001. Fernando de la Mora, Paraguay, 2001.
- DIRECCIÓN GENERAL DE ESTADÍSTICA, ENCUESTAS Y CENSOS, Perfil educativo de la población en edad de trabajar, Fernando de la Mora, Paraguay, 2005.
- DIRECCIÓN GENERAL DE ESTADÍSTICA, ENCUESTAS Y CENSOS. La Educación y la probabilidad de ser pobre en Paraguay. Fernando de la Mora, Paraguay, 2001.
- DIRECCIÓN GENERAL DE ESTADÍSTICAS, ENCUESTAS Y CENSOS, Medición de la Pobreza Encuesta Permanente de Hogares 2004, Asunción, Paraguay, 2004.
- ESPÍNOLA, Zulma. Educación y Ahorro: Variables Claves para el Despegue del Paraguay. *Revista de Análisis Económica y Sociedad*, (4): 87-145, Junio 2001.
- ESPÍNOLA, Zulma, Capital Social y desarrollo. ¿El enlace perdido?, *Revista de Población y Desarrollo*, (28): 55-78, Abril 2005.
- FULLER, F. y CLARKE, Prema. (1994) Raising School Effects While Ignoring cultura? Local Conditions and the Influence of Classroom Tools, Rules, and Pedagogy. *Review of Educational Research* Vo.64, No.1, pp. 119-157.
- GARCÍA, Juan E. Educación de calidad para todos: desigualdad educativa en América Latina (problemas y políticas) [diapositiva]. Santiago, mayo 2005. 45, col.
- INSTITUTO NACIONAL DE ESTADÍSTICA E INFORMÁTICA. La Educación y la Circularidad de la Pobreza [en línea]: documento electrónico en Internet. Lima - Perú. 2000. [fecha de consulta: 24 octubre 2006]. Disponible en: <http://www.inei.gob.pe/biblioineipub/bancopub/Est/Lib0079/cap4>>.
- MASI, Fernando, Desigualdad de los Ingresos Familiares en Paraguay, *Revista de Análisis Económica y Sociedad*, (2): 29-73, Diciembre 2000.
- MELLA, Orlando y ORTIZ, Ivan. Rendimiento escolar. Influencias diferenciales de factores externos e internos. *Revista Latinoamericana de Estudios Educativos*. México, 29 (1): 69-92, 1999. [fecha de consul-

- ta: 23 de marzo de 2007]. Disponible en: <<http://sistemas.dti.uaem.mx/evac/biblioteca/biblioteca.php?op=getdl&book=501>>
- MINISTERIO DE EDUCACIÓN Y CULTURA DEL PARAGUAY, Plan de Educación para Todos “Ñanduti”, Asunción, Paraguay, 2002.
 - MINISTERIO DE EDUCACIÓN DEL PERÚ. Efecto de la escuela en el rendimiento en lógico-matemática en cuarto grado de primaria. [en línea]: documento electrónico en Internet. Perú. 2001- [fecha de consulta: 23 de junio de 2007]. Disponible en: <www.minedu.gob.pe/umc/publicaciones/boletines/Boletin-08.pdf>.
 - MIZALA, Alejandra, ROMA, Pilar y REINAGA, Teresa (1999). Factores que inciden en el rendimiento escolar en Bolivia. La Paz: Ministerio de Educación. [en línea]: documento electrónico en Internet. Bolivia: 1999- [fecha de consulta: 23 de junio de 2007]. Disponible en: <www.webmanager.cl/prontus_cea/cea_1999/site/asocfile/ASOCFILE120030402114425.pdf>
 - Monografías.com [en línea]: documento electrónico en Internet. - [fecha de consulta: 20 noviembre 2006]. Disponible en: <<http://monografias.com/trabajos21/educacion-y-pobreza/educacion-y-pobreza.shtm>>.
 - MURILLO, F. Javier. Red de educación. Diálogo Regional de Política del Banco Interamericano de Desarrollo. Calidad de la escuela y factores asociados. [diapositiva]. Santo Domingo, 17 de marzo de 2006, col.
 - PNUD. Informe sobre el Desarrollo Humano en Paraguay 2002, Asunción, Paraguay, 2002.
 - PNUD. Informe Nacional sobre Desarrollo Humano en Paraguay 2003, Asunción, Paraguay, 2003.
 - RAMA, German W., (1987). Educación y cambios en la estructura social de América Latina. Proyecto Principal de Educación, Boletín 35, dic. 1994, pp. 9-21.
 - RAMA, German, Qué aprenden y quiénes aprenden en las escuelas de Uruguay. Los contextos sociales e institucionales de éxitos y fracasos, Montevideo, CEPAL, Oficina de Montevideo, 1996.
 - RIVERO, José, Educación y pobreza: políticas, estrategias y desafíos. Proyecto Principal de educación en América Latina y el Caribe. (48): 5-32, Abril 1999.
 - REIMERS, Fernando. Educación, desigualdad y opciones de política en América Latina en el siglo XXI ¿Equidad en la Educación? *Revista Ibero Americana*, (23): 21-50, 2000.
 - REVISTA ELECTRÓNICA DE INVESTIGACIÓN EDUCATIVA: ISSN 1607-4041. [en línea]: documento electrónico en Internet. México. 1999. [fecha de consulta: 20 noviembre 2006]. Disponible en: <<http://www.redie.ens.uabc.mx/vol1no1/contenido-reimers1.html>>.
 - RIVAROLA, DOMINGO M. La reforma educativa en el Paraguay. Serie de políticas sociales, CEPAL, (40), 2000.
 - SHACK, Nelson. La educación y la probabilidad de ser pobre en el Perú de hoy. Aplicaciones de un modelo probit de maximoverosimilitud, en Pobreza y economía social. Análisis de una encuesta ENNIV-1997. Instituto Cuánto, 1999.
 - THOMAS, Otter y LUGO, Félix DGEEC, Investigaciones Socioeconómicas sobre Condiciones de Vida y Pobreza en el Paraguay. Pobreza y activos en Paraguay. Su distribución, rentabilidad y elasticidad Evidencia de las Encuestas de Hogares 1997/98 y 1999 del Paraguay, 2001.
 - TORRES Rosa María, 12 tesis para el cambio educativo. Justicia educativa y justicia económica, [en línea]: documento electrónico en Internet Julio de 2005Fe y Alegría. [en línea]: documento electrónico en Internet. 2005. [fecha de consulta: 27 noviembre 2006]. Disponible en: <<http://www.feyalegría.org/default.asp?caso=10&idrev=29&idsec=3005&idedi=29>>
 - Trabajos académicos. [en línea]: documento electrónico en Internet. México. 1999. [fecha de consulta: 20 noviembre 2006]. Disponible en: <<http://www.eva.iteso.mx/trabajos.html>>
 - UNICEF, INVERTIR EN LA GENTE: Focalización de la Inversión y sus efectos en la reducción de la desigualdad. Paraguay, Paraguay, 4 (5). junio 2006.
 - UNFPA. El Estado de la Población Mundial 2002: Pobreza y Educación.[en línea]: documento electrónico en Internet.[fecha de consulta: 15 de noviembre del 2006- Disponible en: <http://www.unfpa.org/swp/2002/español/ch7Pobreza_y_Educación>.
 - WEISS, Andrew. Human Capital VS Signalling Explanation of Wages, *The Journal of Economic Perspectives*, 9 (4): 133-154, Autumn 1995.