

Volumen
especial



ISSN 1409-469X

Diálogos

Revista
Electrónica de Historia

MEMORIA, NARRATIVA Y RITOS EN AMÉRICA LATINA



Escuela de Historia. Universidad de Costa Rica

Volumen especial - noviembre 2015

url: <http://revistas.ucr.ac.cr/index.php/dialogos/index>



UNIVERSIDAD DE
COSTA RICA

EDITORIAL
UCR

LA POBLACIÓN DE CENTROAMÉRICA EN EL SIGLO XX: SERIES VITALES ANUALES Y ESTIMACIONES DE LA POBLACIÓN TOTAL

Héctor Pérez Brignoli

Resumen

El propósito de este trabajo es compilar y corregir las estadísticas vitales anuales de Guatemala, El Salvador, Honduras, Nicaragua y Costa Rica durante el siglo XX. Al mismo tiempo se presentan y corrigen cifras censales sobre la población total. A partir de 1950 se consideran como suficientemente confiables los datos poblacionales estimados por el CELADE, los cuales sirven de base a las últimas proyecciones de población, para el período 1950-2050.

Palabras claves: población, estadísticas vitales, Centroamérica.

THE POPULATION IN 20TH CENTURY CENTRAL AMERICA: ANNUAL VITAL STATISTICS AND TOTAL POPULATION ESTIMATES

Abstract

This essay compiles and corrects annual vital statistics of Guatemala, El Salvador, Honduras, Nicaragua, and Costa Rica during the 20th century. Moreover, it presents and corrects census data of the total population. After 1950, it considers population data coming from CELADE to be reliable enough and useful for population projections for the period 1950-2050.

Keywords: population, vital statistics, Central America.

Fecha de recepción: 4 de agosto de 2015 • Fecha de aceptación: 25 de setiembre de 2015

- Héctor Pérez Brignoli • Costarricense, Doctorado de tercer ciclo en Historia por la
- Universidad de París, 1975. Profesor Emérito de la Universidad de Costa Rica. Programa
- Centroamericano de Población. Centro de Investigaciones Históricas de América Central.
- Universidad de Costa Rica.



El propósito de este trabajo es compilar y corregir las estadísticas vitales anuales de Guatemala, El Salvador, Honduras, Nicaragua y Costa Rica durante el siglo XX. Al mismo tiempo se presentan y corrigen cifras censales sobre la población total. A partir de 1950 se consideran como suficientemente confiables los datos poblacionales estimados por el Centro Latinoamericano de Demografía (CELADE, 1997), los cuales sirven de base a las últimas proyecciones de población, para el período 1950-2050.

La metodología utilizada consiste en los siguientes pasos:

1. Análisis gráfico de cada una de las series vitales para detectar posibles datos anómalos.
2. Utilización de la ecuación compensadora, partiendo de la población enumerada en un censo, sumando nacimientos y restando defunciones, y comparando luego la población total así estimada con las cifras totales registradas en los censos siguientes. En este momento es cuando, para balancear debidamente la ecuación, se efectúan correcciones y ajustes de las cifras originales.
3. Utilización de la *inverse projection* para evaluar la verosimilitud de las series vitales ajustadas con relación a los niveles implícitos de mortalidad y fecundidad.

Todos los países centroamericanos organizaron oficinas de estadística a finales del siglo XIX o comienzos del siglo XX. En ese momento se efectuaron también los primeros censos “modernos” y comenzaron a compilarse estadísticas vitales. Sin embargo, a los pocos años estas instituciones empezaron a decaer y la producción de información demográfica fue a menudo errática y en ciertos casos inexistente. Las cosas recién cambiaron después de la Segunda Guerra Mundial; el Bureau del Censo de los Estados Unidos apoyó la realización de los censos de 1950 entrenando personal y financiando muchas actividades. Enseguida vino el apoyo a la recolección de datos a través de las Naciones Unidas, tarea esta en la cual la acción del CELADE resultó de importancia primordial. Así se modernizó en todos los países la compilación de estadísticas vitales y se apoyó la realización de los censos de las décadas de 1960 y 1970. La crisis económica y guerra civil que asolaron la región en la década de 1980 no dejaron de afectar seriamente las estadísticas poblacionales; en varios casos fue imposible la realización de censos y la calidad de las series vitales sufrió un considerable deterioro. En esas circunstancias la realización de varias encuestas de salud reproductiva pasó a constituir una fuente de notable valor para la observación de los comportamientos demográficos en casi toda la región.

GUATEMALA

Guatemala tiene series vitales desde 1881 y censos nacionales realizados en 1880, 1893, 1921, 1940, 1950, 1964, 1973, 1981 y 1994. Estos datos básicos se presentan en la tabla 6. Los matrimonios y el saldo migratorio tienen un registro deficiente y discontinuo. Las cifras censales totales y las series vitales han sido evaluadas en el trabajo pionero de Collver (1965) y más recientemente en el de Arias (1976). Existe consenso en el sentido de que las cifras censales presentan una ligera subenumeración, a excepción del censo de 1940. En este caso las autoridades inflaron la cifra originalmente censada en por lo menos 900 000 habitantes (Arias, 1976, p. 14). Los nacimientos parecen bien registrados mientras que no ocurre lo mismo con las defunciones. Esta situación, ya señalada en la evaluación de Collver, se observa también en los demás países centroamericanos y parece tener su origen en las prácticas religiosas católicas de los siglos anteriores, que privilegiaban el registro de los bautizos, prestando mucha menos atención al de entierros, sobre todo en el caso de niños pequeños o recién nacidos. La tabla 7 presenta las estadísticas vitales corregidas mediante un uso sistemático de la “ecuación compensadora”. Se buscó reproducir lo más cerca posible las cifras censales totales corregidas considerando que los nacimientos estaban aceptablemente registrados y que, en cambio, las defunciones sí requerían ajustes. Para el período posterior a 1950 se utilizaron los factores de corrección y los saldos de migración neta calculados por CELADE (1997, pp. 105-112). Los coeficientes de corrección utilizados se presentan en la tabla 1:

TABLA 1

Guatemala: coeficientes de corrección de los nacimientos y las defunciones

PERÍODO	NACIMIENTOS	PERÍODO	DEFUNCIONES
1880-1954	1.00	1880-1904	1.30
1955-1980	1.06	1905-1921	1.20
1981-1985	1.03	1922-1950	1.30
1986-1996	1.00	1951-1996	1.05

Las series vitales ajustadas al igual que las tasas brutas de natalidad y mortalidad se presentan en la figura 1. Como puede observarse, la natalidad es muy alta durante casi todo el período considerado aunque no deja de fluctuar en forma significativa. Niveles en torno a 50 por mil hasta 1900, fluctuaciones alrededor del 40 por mil desde 1900 hasta la década de 1940, un ascenso continuo hasta 1961, para comenzar entonces un descenso suave primero y bastante pronunciado a partir de 1980.

La tasa bruta de mortalidad presenta alzas notables en 1883, 1884, 1890, 1897, 1903, 1909, 1915, 1918, 1919, 1925, 1926, 1929, 1934, 1939, 1942 y 1943, las





cuales revelan la incidencia recurrente de epidemias y fuertes elevaciones temporales de la mortalidad, bastante arriba del nivel promedio, localizado entre 25 y 30 por mil. A partir de 1945 desaparecen virtualmente dichas fluctuaciones y se observa un descenso continuo hasta llegarse a valores muy bajos en la década de 1990.

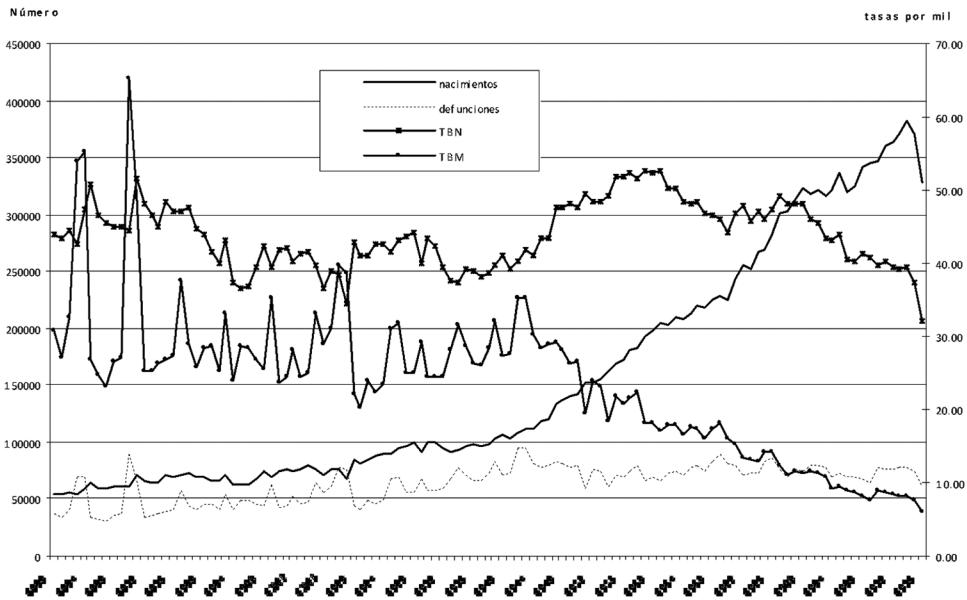


Figura 1. Guatemala: Series vitales ajustadas.

Con relación a los números absolutos, conviene notar la importante aceleración en el ritmo de crecimiento de los nacimientos a partir de 1945, y el brusco cambio de tendencia a partir de 1994. Las defunciones, en cambio, revelan un ritmo de crecimiento muy bajo —y constante a lo largo del tiempo—, observándose en cambio fluctuaciones de corto plazo bastante prominentes durante la primera mitad del siglo XX.

EL SALVADOR

El Salvador dispone de series vitales a partir de 1899 y cuenta con censos levantados en 1930, 1950, 1961, 1971 y 1992. Los datos registrados se presentan en la tabla 8. Las evaluaciones mediante la ecuación compensadora llevaron a considerar que los nacimientos están relativamente bien registrados requiriéndose, en cambio, ajustes en las defunciones. Las series ajustadas se presentan en la tabla 9. Los coeficientes de corrección utilizados son los de la tabla 2:



Nótese que a partir de 1950 se utilizan los coeficientes de ajustes utilizados para calcular la población de base de las proyecciones de CELADE (1997, pp. 97-104). Las series ajustadas se presentan en la figura 2.

La tasa bruta de natalidad fluctúa con bastante amplitud en torno a una media aproximada de 42 por mil hasta 1950; después de esa fecha casi no se observan oscilaciones anuales. La tasa de natalidad aumenta entonces progresivamente hasta llegar a un máximo de 48,07 por mil en 1957 y comienza a bajar después, en tres “escalones”: uno de poca pendiente hasta 1977, otro muy brusco entre 1977 y 1985, y un tercero casi plano, estabilizado en un promedio aproximado de 31 por mil. La tasa bruta de mortalidad tiene un nivel promedio de 30 por mil en las cuatro primeras décadas del siglo XX. A partir de 1950 comienza a descender firmemente hasta la década de 1990, y ya no se presentan las notables fluctuaciones observables en la primera mitad del período considerado. Estas, muy visibles en 1903, 1915-1917, 1926, 1934-1935 y 1943-1944, tienen que ver con elevaciones bruscas de la mortalidad debido a epidemias. El impacto de la rebelión indígena y campesina de 1932 (algunos autores le atribuyen a la represión una cifra de entre 20 000 y 30 000 muertos) no se observa en las series vitales, y es plausible pensar que dichos muertos no fueron registrados. La tasa bruta de mortalidad estimada para ese año fue de 27 por mil. Si la sobremortalidad atribuible a la represión fue de 30 000 muertos, dicha tasa se elevaría a un 47 por mil; si esta en cambio fue de 20 000 la tasa bruta quedaría en 40 por mil. En cambio, si nos atenemos a estimaciones más conservadoras, y también más verosímiles, y fijamos la cifra de

TABLA 2

El Salvador: coeficientes de corrección de las defunciones

1899-1929	1.20
1930-1949	1.25
1950-1964	1.28
1965-1969	1.20
1970-1974	1.25
1975-1994	1.35

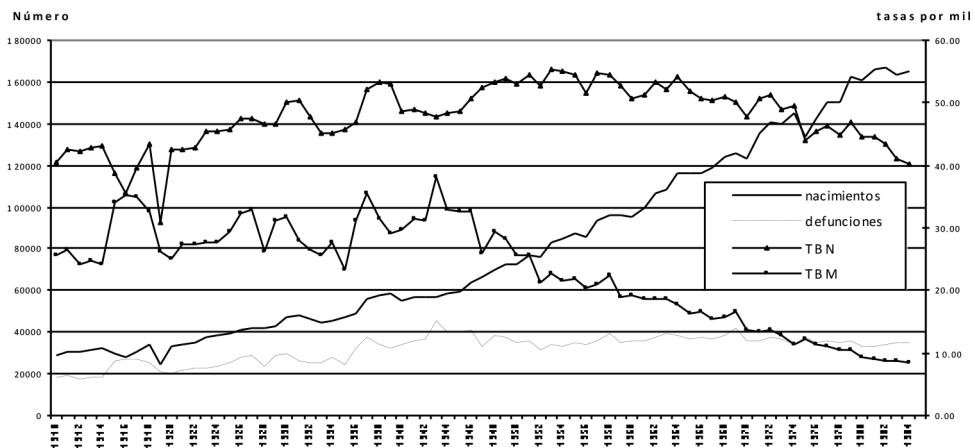


Figura 2. El Salvador: Series vitales ajustadas.

sobremortalidad en 5 000 defunciones, la tasa bruta pasaría a ser de 30,4 por mil. Es obvio que de haberse producido una sobremortalidad como la señalada en las dos primeras estimaciones, deberían de observarse —y eso no ocurre— al menos algunos efectos sobre la estructura de edades enumerada en el censo de 1950. Por esto mismo, preferimos no hacer ninguna corrección especial a la mortalidad registrada en 1932, más que la que fue derivada de la aplicación de la ecuación compensadora.

HONDURAS

Honduras cuenta con series vitales para el período 1910-1984 y una apreciable cantidad de censos: 1910, 1916, 1926, 1930, 1935, 1940, 1945, 1950, 1961, 1974 y 1988. Estos datos se presentan en la tabla 10. Faltan nacimientos y defunciones para los años 1917, 1922 y 1924, y las cifras de 1925 presentan un evidente subregistro; todo esto se debe, seguramente, a la inestabilidad política del país en ese período. Por otra parte, las series vitales publicadas solo llegan hasta 1984 debido a que en ese año se produjo una reforma para depurar el registro electoral. Hasta la fecha (año 2000) no existe ninguna publicación oficial que incluya dichas series ni tampoco aparecen datos en el Demographic Yearbook de las Naciones Unidas. El subregistro en las series vitales a partir de 1950, tal como fue calculado por los demógrafos de CELADE, era muy notable en las defunciones llegando a utilizarse multiplicadores entre 1.75 y 2.00, según puede apreciarse en la tabla 10. Los nacimientos requirieron también de un ajuste considerable aunque bastante menor que el de las defunciones.¹ Los censos hondureños anteriores a 1950 son de calidad variable y antes de 1940 parecen haber subenumerado seriamente la población total. La tasa de crecimiento intercensal, calculada según las cifras registradas, varía erráticamente entre 1,3% y 4,9%, lo cual resulta obviamente inverosímil.

Estas deficiencias en los datos básicos de Honduras obligaron a adoptar los siguientes supuestos:

- a) Las defunciones y nacimientos de los años 1917, 1922, 1924 y 1925 fueron estimados por interpolación gráfica; luego se les adicionaron las correcciones por subregistro aplicadas al conjunto de las series registradas.
- b) Se tomaron, como punto de partida, las series vitales ajustadas del período 1926-1950, y la población total corregida de los años censales 1926, 1930, 1935, 1940, 1945 y 1950, cifras estas publicadas en el Anuario Estadístico de 1952, y resultado de un primer trabajo de ajuste y conciliación de cifras efectuado por la Dirección General de Estadística y Censos.
- c) La tasa de crecimiento intercensal entre 1926 y 1930 (1,92%) se utilizó para retroproyectar la población total hasta 1910.
- d) Los nacimientos del período 1910-1950 fueron ajustados partiendo de una corrección mínima de 25%, sugerida por Collver (1965, p. 134). Sin embargo,

- como dicha corrección llevó a tasas brutas de natalidad muy bajas, se optó por buscar un multiplicador de los nacimientos que produjera en 1910 una tasa bruta de natalidad de por lo menos 40 por mil.
- e) Fijados los nacimientos y la población total, se procedió a corregir las defunciones por diferencia, suponiendo que la tasa de migración neta era, en el período 1910-1950, nula.
- f) A partir de 1950 se utilizaron, como ya se dijo, las correcciones efectuadas por CELADE.

Los coeficientes de corrección finalmente adoptados fueron los que se muestran en la tabla 3:

TABLA 3

Honduras: coeficientes de corrección de los nacimientos y las defunciones

PERÍODO	NACIMIENTOS	PERÍODO	DEFUNCIONES
1910-39	1.40	1910-39	1.80
1940-49	1.30	1940-55	1.86
1950-54	1.26	1956-59	1.94
1955-59	1.22	1960-63	2.00
1960-69	1.16	1964-69	1.85
1970-74	1.15	1970-74	1.75
1975-84	1.03	1975-79	1.94
—	—	1980-84	1.82

Las series corregidas se presentan en la tabla 11 y en la figura 3. Estos datos deben utilizarse con cierta precaución, ya que los niveles de corrección exigidos para lograr un conjunto de información coherente son muy elevados. De hecho, dentro del istmo centroamericano solo en Nicaragua se presenta una situación similar. Conviene notar además que los montos de corrección también son igualmente elevados en el caso de los datos posteriores a 1950.

La trayectoria de las series vitales corregidas puede seguirse en la figura 3. Las fluctuaciones en las tasas brutas de natalidad y mortalidad disminuyen notablemente después de 1950; se percibe además un aumento de la natalidad hasta 1953-54 y una disminución suave después, hasta llegar a tasas inferiores del 40 por mil a partir de 1984. La mortalidad desciende también notoriamente, sobre todo a partir de 1950, llegando a niveles inferiores al 10 por mil a partir de 1980.



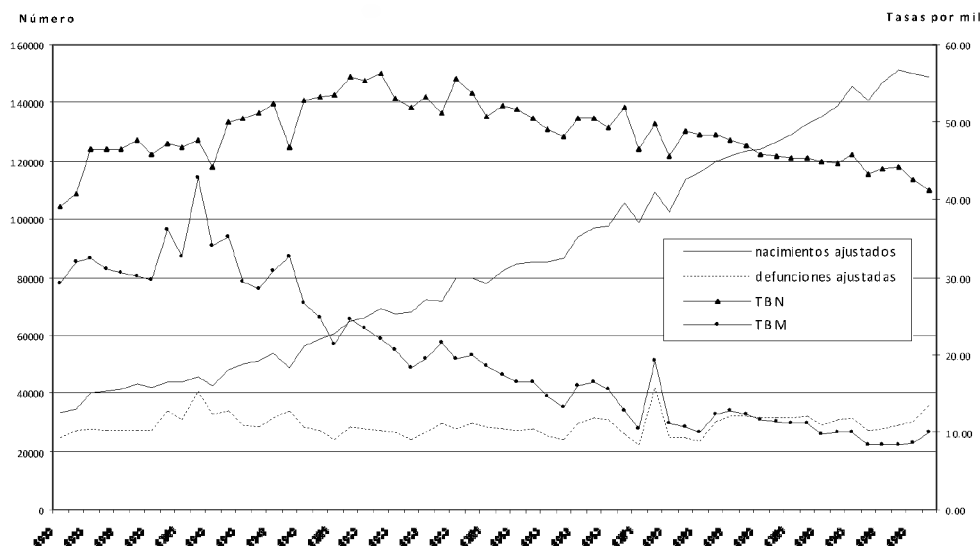


Figura 3. Honduras: series vitales ajustadas.

NICARAGUA

Nicaragua cuenta con series vitales publicadas a partir de 1933 y censos efectuados en 1906, 1929, 1940, 1950, 1963, 1971, 1995. Se considera al de 1920 como el primer censo moderno de Nicaragua. Estos datos básicos se presentan en la tabla 12. Para obtener las cifras corregidas se procedió a calcular la población en 1933 retroproyectando la cifra censal de 1940 con la tasa de crecimiento intercensal 1920-1940 (2,1612%), aplicándose enseguida a los nacimientos y defunciones los coeficientes de corrección utilizados por CELADE para los años 1950-1954. Como estos ajustes dieron resultados coherentes no se consideró necesario efectuar correcciones adicionales. A partir de 1950 se utilizaron las series ajustadas utilizadas en las proyecciones de CELADE (1997, pp. 137-144).

Conviene notar que las series oficiales, publicadas a partir de 1979, no corresponden a cifras registradas, sino a cifras ajustadas por los funcionarios del Instituto Nacional de Estadística y Censos de Nicaragua.

Las series ajustadas para el período 1933-1990 se presentan en la tabla 13 y en la figura 4. Los coeficientes de corrección utilizados para obtener dichas series ajustadas se presentan en la tabla 4:

Como puede verse en la figura 4, la tasa bruta de natalidad aumenta continuamente hasta llegar a un máximo de 56 por mil en 1954; después desciende con algunos altibajos hasta llegar a 41 por mil en 1990. La tasa bruta de mortalidad desciende continuamente desde 1950, pero muestra también un súbito incremento en 1972 debido al terremoto que afectó Managua y buena parte del país en diciembre de dicho año. La guerra civil que condujo a la caída de la dinastía Somoza en 1979

no se refleja, sin embargo, en las tasas brutas de mortalidad; lo mismo ocurre, aparentemente, con la guerra de la “contra” antisandinista en la década de 1980.

TABLA 4

Nicaragua: Coeficientes de corrección de los nacimientos y las defunciones

PERÍODO	NACIMIENTOS	PERÍODO	DEFUNCIONES
1933-54	1.34	1933-54	2.38
1955-59	1.26	1955-59	2.29
1960-64	1.25	1960-64	2.33
1965-69	1.20	1965-69	2.10
1970-74	1.26	1970-74 <td>1.63</td>	1.63
1975-78	1.10	1975-78	2.50

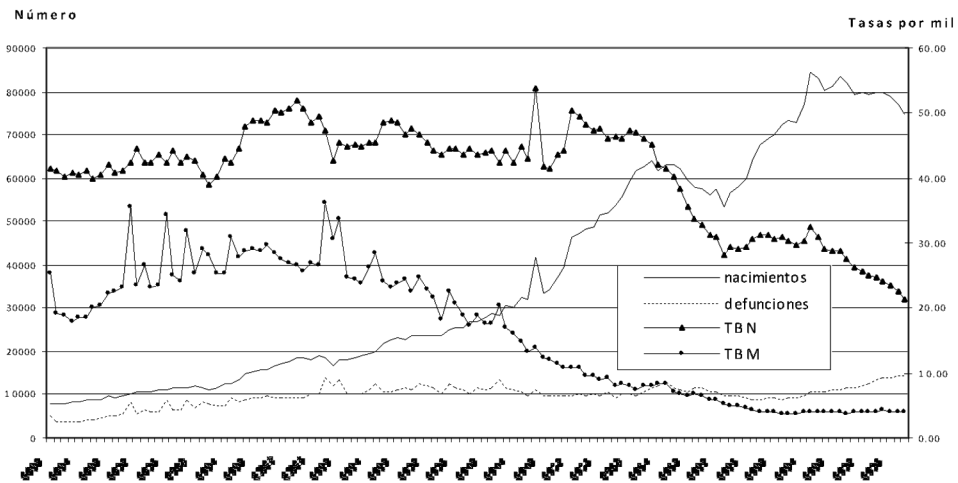


Figura 4. Nicaragua: series vitales ajustadas.

COSTA RICA

Costa Rica dispone de series vitales publicadas a partir de 1883. Para el período 1750-1900 se tienen series parroquiales derivadas de los registros eclesiásticos.² Los censos oficiales de población son los siguientes: 1864, 1883, 1892, 1927, 1950, 1963, 1973 y 1984. En julio del año 2000 se levantó el último censo,

cuyos resultados no están disponibles todavía. En comparación con el resto de Centroamérica, la información demográfica de Costa Rica es de calidad elevada. Los datos requieren muy pocos ajustes para producir resultados coherentes y así fue ya evaluado en el trabajo pionero de Collver (1965, pp. 97-98).¹¹ Por estas razones, las series que se presentan en la tabla 14 y la figura 5 contienen ajustes mínimos. A partir de 1950 se ha verificado que los resultados sigan de cerca las cifras utilizadas en las ya tan citadas proyecciones de CELADE.

La tasa bruta de mortalidad muestra fuertes alzas, todas atribuibles al impacto de epidemias, en 1891, 1896, 1899, 1901, 1905, 1918-1920 y 1925. A partir de 1943 la mortalidad comienza a descender en forma continua y con escasas oscilaciones, para estabilizarse en un nivel muy bajo, de alrededor de 4 por mil a partir de 1977. La natalidad presenta en cambio apreciables oscilaciones de mediano plazo: un aumento entre 1902 y 1914; descensos durante la Primera Guerra Mundial, la Depresión del Treinta y la Segunda Guerra Mundial; un aumento entre 1946 y 1960, y un descenso continuo a partir de 1961 en tres “escalones”: 1961-1973, 1974-1990 y 1991-1998. En este último tramo se llega a una tasa bruta de menos del 25 por mil.

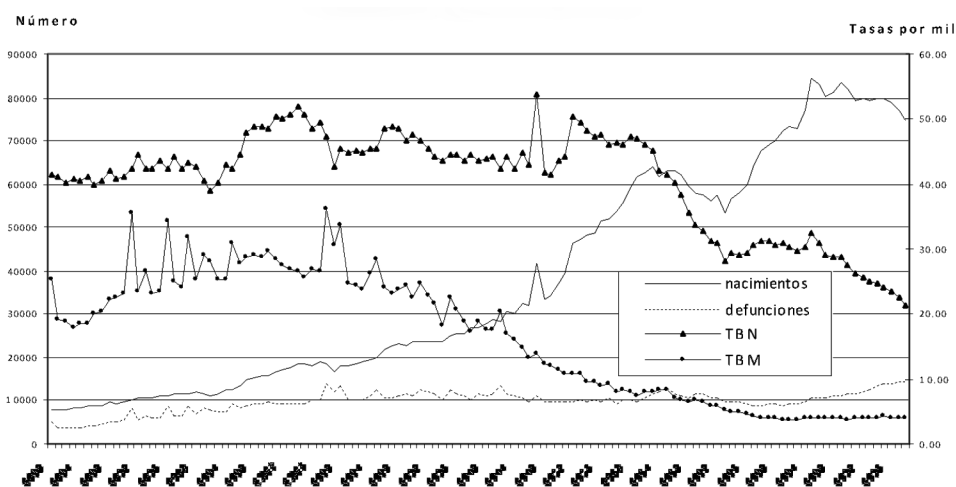


Figura 5. Costa Rica: series vitales ajustadas

INDICADORES DEMOGRÁFICOS ESTIMADOS MEDIANTE LA INVERSE PROJECTION

La inverse projection³ permite estimar indicadores demográficos quinquenales a partir de series de nacimientos y defunciones (y la tasa neta de migración, si fuera el caso) y una cifra inicial de población total. Los resultados pueden leerse como las tasas “implícitas” producidas por dichos datos, a partir de dos supuestos demográficos “razonables”: una estructura de edades inicial y un conjunto de tablas



TABLA 5

Comparación entre las estimaciones de la inverse projection y las de la CELADE

	GUATEMALA			COSTA RICA			EL SALVADOR			HONDURAS			NICARAGUA		
	eO	qO	TBR	eO	qO	TBR	eO	qO	TBR	eO	qO	TBR	eO	qO	TBR
1880-84	24.6	.306	2.93	42.7	.182	2.78	—	—	—	—	—	—	—	—	—
1885-89	37.9	.211	3.00	41.3	.190	2.74	—	—	—	—	—	—	—	—	—
1890-94	27.8	.281	3.00	35.5	.226	2.75	—	—	—	—	—	—	—	—	—
1895-99	34.7	.232	3.07	34.4	.234	2.72	—	—	—	—	—	—	—	—	—
1900-04	35.1	.230	2.75	35.3	.228	2.55	35.4	.227	2.93	—	—	—	—	—	—
1905-09	33.2	.243	2.58	34.2	.235	2.95	33.6	.239	2.78	—	—	—	—	—	—
1910-14	38.0	.211	2.70	36.8	.218	3.38	34.7	.232	2.71	37.3	.214	2.79	—	—	—
1915-19	28.2	.278	2.41	34.8	.231	3.40	26.7	.289	2.46	28.2	.276	2.42	—	—	—
1920-24	41.3	.191	2.63	37.1	.216	3.29	34.1	.235	2.60	35.0	.229	2.70	—	—	—
1925-29	35.7	.226	2.74	39.6	.200	3.50	33.8	.238	2.70	33.4	.239	2.85	—	—	—
1930-34	36.7	.220	2.67	42.8	.181	3.30	34.3	.234	2.79	36.4	.219	2.99	—	—	—
1935-39	34.5	.233	2.64	45.8	.164	3.15	36.7	.219	2.88	35.1	.228	3.37	32.2	.248	3.12
1940-44	32.1	.251	2.74	48.4	.150	3.08	38.5	.207	2.97	32.2	.248	3.47	27.2	.285	3.05
1945-49	36.5	.220	3.04	56.0	.111	3.23	44.9	.169	3.01	35.7	.224	3.77	34.0	.236	3.17
1950-54	44.3	.173	3.28	61.6	.085	3.50	48.9	.147	3.31	43.4	.177	3.95	42.6	.182	3.5
1950-54 CELADE	42.04	.141	3.46	57.3	.094	3.28	45.26	.151	3.15	41.82	.169	3.66	42.28	.172	3.58

eO = esperanza de vida al nacimiento

qO = tasa de mortalidad infantil

TBR = tasa bruta de reproducción



de vida modelo. La comparación de estos indicadores demográficos calculados mediante la “inverse projection” con los estimados por CELADE a partir de 1950 permite hacerse una idea cabal de la relativa confiabilidad o no, de las series demográficas corregidas que se presentan en este trabajo.

En la tabla 5 se muestran la esperanza de vida al nacimiento, la tasa de mortalidad infantil y la tasa bruta de reproducción. Como puede verse, la concordancia entre las estimaciones de la inverse projection y las estimaciones de CELADE es razonablemente aceptable.

TABLA 6

Guatemala, 1881-1999: nacimientos, defunciones, matrimonios, saldo migratorio y defunciones infantiles registrados; población total según los censos

	Nacimientos	Defunciones	Matrimonios	Saldo migratorio	Defunciones infantiles (menores de 1 año)	Población total según los censos
1880						1188934
1881	53854	25959				
1882	56059	31595				
1883	54422	53072				
1884	59884	53591				
1885	63687	25747				
1886	59838	24482				
1887	59734	23401				
1888	60214	27331				
1889	61222	28321				
1890	61575	69589				
1891	70219	51197				
1892	65673	26372				
1893	64937	27119				1364678
1894	64061	28713				
1895	70255	29909				
1896	69763	31088				
1897	71353	43892				
1898	72663	33924				
1899	69517	30681				
1900	69640	34547				
1901	66728	35618				
1902	65197	31562				

.../



	Nacimientos	Defunciones	Matrimonios	Saldo migratorio	Defunciones infantiles (menores de 1 año)	Población total según los censos
1903	71475	42106				
1904	62507	30873				
1905	61952	40526				
1906	62952	40526				
1907	67687	38442				
1908	73745	36998				
1909	69943	52160				
1910	74492	35077				
1911	76382	36881				
1912	74376	43120				
1913	76961	37977			11128	
1914	78702	39639			10189	
1915	76437	53373			12878	
1916	71015	46870			10751	
1917	76203	50507			11349	
1918	75878	65050			11478	
1919	67909	63668			9845	
1920	83911	36219			8882	
1921	81958	33938			10620	2004900
1922	83780	37535			10030	
1923	88584	35752			8755	
1924	90447	38040			9236	
1925	89733	51669			11126	
1926	94395	53390			12266	
1927	96580	42565			10719	
1928	99538	43390			10404	
1929	91882	51503			11201	
1930	100596	43719			10550	
1931	100022	44259			10553	
1932	94691	45226			9909	
1933	91672	52599			12236	
1934	92205	60051			11936	
1935	97031	54789			11545	

.../





	Nacimientos	Defunciones	Matrimonios	Saldo migratorio	Defunciones infantiles (menores de 1 año)	Población total según los censos
1936	97646	50604			10676	
1937	96981	51027			11490	
1938	98906	56131			11998	
1939	102880	64117			15824	
1940	106998	55083			13976	3283209
1941	103688	56443		873	13238	
1942	107519	72477	4753	6936	18256	
1943	112408	72837	5587	1632	15889	
1944	111324	63068	6616	455	15385	
1945	118912	59732	7156	1392	13682	
1946	120525	61641	8034	2807	15178	
1947	134066	63316	7535	988	16210	
1948	137009	62090	8005	1171	17689	
1949	140776	59277	9132	2424	15734	
1950	142673	61234	10344	1389	16767	2790868
1951	151416	56550	10584	276	14630	
1952	151865	71994	11381	964	17888	
1953	156377	70794	11610	695	16887	
1954	162773	58132	12915	-1389	15017	
1955	158856	67088	12167	-1267	16914	
1956	163301	66280	16230	-4	15224	
1957	170381	70933	17004	2171	17971	
1958	172745	75634	16781	-5023	18852	
1959	181740	63010	19250	-1635	17117	
1960	186476	65805	16561	-7816	17984	
1961	193833	63287	15779	165	17260	
1962	191420	69287	14652	1727	18359	
1963	197671	71449	15341	4679	19266	
1964	196386	68278	15362	-4367	18116	4287997
1965	201059	74830	15112	6919	19559	
1966	207911	75774	16346	4261	19431	
1967	206520	71191	16374	-3941	18811	
1968	211679	79421	16706	9302	20441	
1969	215397	85174	17763	-11315	20642	

.../



	Nacimientos	Defunciones	Matrimonios	Saldo migratorio	Defunciones infantiles (menores de 1 año)	Población total según los censos
1970	212151	77333	18150	12029	19407	
1971	229674	75223	20347	18137	19673	
1972	241593	67989	21553	7636	20031	
1973	238498	69454	23211	47000	20000	5160221
1974	252194	69861	25556	93504	20000	
1975	253055	78639	24532	182764	21206	
1976	266497	81592	28549	64573	21375	
1977	284747	71777	28894	92860	20882	
1978	286415	66844	29108	70798	20435	
1979	295972	72274	29478	71216	21664	
1980	304492	71352	31383	73152	20874	
1981	308413	75658	32398	46432	20658	6043559
1982	312047	76346	31741	-30475	21050	
1983	306827	74434	28702		21172	
1984	312094	65824	33415		18147	
1985	326849	69455	38199		20528	
1986	318340	66328	41834		19045	
1987	319942	66404	44435		17638	
1988	337396	64100	44278		16687	
1989	340807	61548	44361		15787	
1990	347207	73344	47063		17904	
1991	359904	72896	48254		18002	
1992	363648	73124	49831		17805	
1993	370138	73870	46789		17939	
1994	381497	74761	48356		17011	8331874
1995	359864	71133	49494		15561	
1996	327818	58748			13423	
1997						
1998						
1999						

Nota. Adaptado de *Guatemala. Summary of Biostatistics*, por U.S. Department of Commerce, Bureau of the Census, 1944, Washington, DC: U.S. Department of Commerce, Bureau of the Census; *Boletines estadístico de 1922, 1916 y 1946*, por Dirección General de Estadística, XX: Dirección General de Estadística; *Anuarios Estadísticos*, por Instituto Nacional de Estadística, XX: Instituto Nacional de Estadística; *La población de Guatemala*, por J. B. Arias, 1976, Guatemala: CICRED; *Censos de 1981 y 1994*.



TABLA 7

Guatemala, 1880-1996: series anuales ajustadas de nacimientos, defunciones, migración neta, población total y tasas brutas de natalidad y mortalidad

	Nacimientos	Defunciones	Población total	Migración neta	Tasa bruta de natalidad por mil	Tasa bruta de mortalidad por mil
1880	53854	37641	1224602	0	43.98	30.74
1881	53854	33747	1240815	0	43.40	27.20
1882	56059	41074	1260922	0	44.46	32.57
1883	54422	68994	1275908	0	42.65	54.07
1884	59884	69668	1261336	0	47.48	55.23
1885	63687	33471	1251552	0	50.89	26.74
1886	59838	31827	1281768	0	46.68	24.83
1887	59734	30421	1309779	0	45.61	23.23
1888	60214	35530	1339092	0	44.97	26.53
1889	61222	36817	1363776	0	44.89	27.00
1890	61575	90466	1388180	0	44.36	65.17
1891	70219	66556	1359290	0	51.66	48.96
1892	65673	34284	1362953	0	48.18	25.15
1893	64937	35255	1394342	0	46.57	25.28
1894	64061	37327	1424024	0	44.99	26.21
1895	70255	38882	1450758	0	48.43	26.80
1896	69763	40414	1482132	0	47.07	27.27
1897	71353	57060	1511480	0	47.21	37.75
1898	72663	44101	1525774	0	47.62	28.90
1899	69517	39885	1554335	0	44.72	25.66
1900	69640	44911	1583967	0	43.97	28.35
1901	66728	46303	1608696	0	41.48	28.78
1902	65197	41031	1629121	0	40.02	25.19
1903	71475	54738	1653287	0	43.23	33.11
1904	62507	40135	1670024	0	37.43	24.03
1905	61952	48631	1692396	0	36.61	28.74
1906	62952	48631	1705717	0	36.91	28.51
1907	67687	46130	1720038	0	39.35	26.82

.../





	Nacimientos	Defunciones	Población total	Migración neta	Tasa bruta de natalidad por mil	Tasa bruta de mortalidad por mil
1908	73745	44398	1741595	0	42.34	25.49
1909	69943	62592	1770942	0	39.49	35.34
1910	74492	42092	1778293	0	41.89	23.67
1911	76382	44257	1810693	0	42.18	24.44
1912	74376	51744	1842817	0	40.36	28.08
1913	76961	45572	1865449	0	41.26	24.43
1914	78702	47567	1896838	0	41.49	25.08
1915	76437	64048	1927973	0	39.65	33.22
1916	71015	56244	1940363	0	36.60	28.99
1917	76203	60608	1955134	0	38.98	31.00
1918	75878	78060	1970728	0	38.50	39.61
1919	67909	76402	1968546	0	34.50	38.81
1920	83911	43463	1960054	0	42.81	22.17
1921	81958	40726	2000502	0	40.97	20.36
1922	83780	48796	2041734	0	41.03	23.90
1923	88584	46478	2076719	0	42.66	22.38
1924	90447	49452	2118825	0	42.69	23.34
1925	89733	67170	2159820	0	41.55	31.10
1926	94395	69407	2182383	0	43.25	31.80
1927	96580	55335	2207371	0	43.75	25.07
1928	99538	56407	2248617	0	44.27	25.09
1929	91882	66954	2291748	0	40.09	29.22
1930	100596	56835	2316676	0	43.42	24.53
1931	100022	57537	2360437	0	42.37	24.38
1932	94691	58794	2402923	0	39.41	24.47
1933	91672	68379	2438820	0	37.59	28.04
1934	92205	78066	2462113	0	37.45	31.71
1935	97031	71226	2476252	0	39.18	28.76
1936	97646	65785	2502057	0	39.03	26.29

.../





	Nacimientos	Defunciones	Población total	Migración neta	Tasa bruta de natalidad por mil	Tasa bruta de mortalidad por mil
1937	96981	66335	2533918	0	38.27	26.18
1938	98906	72970	2564564	0	38.57	28.45
1939	102880	83352	2590499	0	39.71	32.18
1940	106998	71608	2610027	0	40.99	27.44
1941	103688	73376	2645417	0	39.20	27.74
1942	107519	94220	2675730	0	40.18	35.21
1943	112408	94688	2689028	0	41.80	35.21
1944	111324	81988	2706748	0	41.13	30.29
1945	118912	77652	2736084	0	43.46	28.38
1946	120525	80133	2777344	0	43.40	28.85
1947	134066	82311	2817736	0	47.58	29.21
1948	137009	80717	2869491	0	47.75	28.13
1949	140776	77060	2925783	0	48.12	26.34
1950	142673	79604	2989499	0	47.72	26.63
1951	151416	59378	3052568	0	49.60	19.45
1952	151865	75594	3144606	0	48.29	24.04
1953	156377	74334	3220878	0	48.55	23.08
1954	162773	61039	3302921	0	49.28	18.48
1955	168387	70442	3241882	0	51.94	21.73
1956	173099	69594	3339827	0	51.83	20.84
1957	180604	74480	3443332	0	52.45	21.63
1958	183110	79416	3549457	0	51.59	22.37
1959	192644	66161	3653151	0	52.73	18.11
1960	197665	69095	3779635	-5000	52.30	18.28
1961	205463	66451	3903204	-5000	52.64	17.02
1962	202905	72751	4037215	-5000	50.26	18.02
1963	209531	75021	4162369	-5000	50.34	18.02
1964	208169	71692	4291879	-5000	48.50	16.70
1965	213123	78572	4423356	-10000	48.18	17.76
1966	220386	79563	4547907	-10000	48.46	17.49

.../



	Nacimientos	Defunciones	Población total	Migración neta	Tasa bruta de natalidad por mil	Tasa bruta de mortalidad por mil
1967	218911	74751	4678730	-10000	46.79	15.98
1968	224380	83392	4812891	-10000	46.62	17.33
1969	228321	89433	4943879	-10000	46.18	18.09
1970	224880	81200	5072767	-20000	44.33	16.01
1971	243454	78984	5196447	-20000	46.85	15.20
1972	256089	71388	5340918	-20000	47.95	13.37
1973	252808	72927	5505618	-20000	45.92	13.25
1974	267326	73354	5665499	-20000	47.18	12.95
1975	268238	82571	5839470	-46000	45.94	14.14
1976	282487	85672	5979138	-46000	47.25	14.33
1977	301832	75366	6129953	-46000	49.24	12.29
1978	303600	70186	6310419	-46000	48.11	11.12
1979	313730	75888	6497833	-46000	48.28	11.68
1980	322762	74920	6689675	-51000	48.25	11.20
1981	317665	79441	6886517	-51000	46.13	11.54
1982	321408	80163	7073742	-51000	45.44	11.33
1983	316032	78156	7263987	-51000	43.51	10.76
1984	321457	69115	7450863	-51000	43.14	9.28
1985	336654	72928	7652205	-51000	43.99	9.53
1986	319321	69644	7855126	-51000	40.65	8.87
1987	324784	69729	8053802	-51000	40.33	8.66
1988	341382	67305	8257857	-51000	41.34	8.15
1989	345184	64625	8480934	-51000	40.70	7.62
1990	347207	77011	8710493	-40000	39.86	8.84
1991	359904	76541	8940688	-40000	40.25	8.56
1992	363648	76780	9184052	-40000	39.60	8.36
1993	370138	77564	9430919	-40000	39.25	8.22
1994	381497	78499	9683494	-40000	39.40	8.11
1995	371091	74690	9946492	-40000	37.31	7.51
1996	327818	61685	10202893	-40000	32.13	6.05





TABLA 8

El Salvador, 1899-1994: nacimientos, Defunciones, matrimonios y defunciones infantiles registradas; y población total según censos

	Nacimientos	Defunciones	Matrimonios	Mortalidad infantil (menores de un año)	Población total según los censos
1899	38986	18906	3410		
1900	41952	17464	2822		
1901	42387	20357	3774		
1902	41005	22363	3402		
1903	43788	26407	4435		
1904	44554	22685	4483		
1905	44595	24850	4280		
1906	42824	24080	3578		
1907	44221	24441	3878		
1908	47651	24691	4137		
1909	47774	25334	4362		
1910	46866	27353	4287		
1911	49179	26938	4274	6445	
1912	49999	24925	4481	5797	
1913	50996	25141	4762	6404	
1914	51859	25413	4013	6604	
1915	51058	37447	3886	8570	
1916	46568	41750	3911	9082	
1917	49963	34008	3699	7703	
1918	49783	33884	3653	7532	
1919	50597	31703	3596	6936	
1920	54775	31440	4030	8289	
1921	55539	30613	3951	8064	
1922	53169	28461	4391	6968	
1923	56628	25082	5263	6654	
1924	60591	33047	4850	9025	
1925	56845	32363	5539	7895	
1926	60391	37405	6492	9262	
1927	60845	29874	5382	7077	
1928	65431	32985	5677	8579	
1929	61091	34689	5813	9200	
1930	66402	31390	5430	8620	1434361

.../



	Nacimientos	Defunciones	Matrimonios	Mortalidad infantil (menores de un año)	Población total según los censos
1931	67445	32632	4839	10329	
1932	61133	32217	4536	8117	
1933	62996	35183	4889	8882	
1934	63277	38766	5659	8546	
1935	61420	38884	5886	8617	
1936	67892	33474	5685	8091	
1937	66150	32784	6337	8740	
1938	70327	31180	6050	8158	
1939	71694	31656	6149	8289	
1940	74637	31242	5965	9019	
1941	72376	30490	6667	7618	
1942	71414	38250	6466	8390	
1943	71554	38366	6156	7868	
1944	72590	33833	6887	8557	
1945	74660	31756	6082	8064	
1946	72042	30996	7200	8139	
1947	84330	30719	7186	8129	
1948	80770	30527	6510	8112	
1949	84839	28339	7299	7915	
1950	90557	27454	10125	7353	1855917
1951	93634	29030	8696	7194	
1952	96802	32423	8106	8276	
1953	98474	30280	8974	8148	
1954	102009	31810	8397	8406	
1955	105040	31151	8150	8054	
1956	106539	28127	8729	7486	
1957	114929	32893	9401	9996	
1958	115154	32837	8790	10216	
1959	115622	30038	17095	9034	
1960	121403	28768	9366	9258	
1961	124871	28471	8938	8737	2511300
1962	127154	30342	9515	9077	
1963	133395	29614	10065	9035	
1964	133072	29496	10960	8653	

.../





	Nacimientos	Defunciones	Matrimonios	Mortalidad infantil (menores de un año)	Población total según los censos
1965	137430	30906	10311	9706	
1966	137950	30468	9981	8559	
1967	139955	28989	10340	8837	
1968	140986	29904	10690	8341	
1969	142699	33655	11120	9039	
1970	141471	35094	11763	9429	
1971	154309	28752	13328	8093	3549260
1972	153464	32383	14084	8950	
1973	155632	31865	14996	9194	
1974	158524	30494	16480	8461	
1975	159731	31601	16628	9278	
1976	165822	30826	17972	9154	
1977	177531	33009	17766	10529	
1978	172897	30086	17833	8790	
1979	174183	32936	19280	9232	
1980	169930	38967	22800	7138	
1981	163305	37468	21272	7183	
1982	156796	33284	20413	6621	
1983	144193	32697	19321	6313	
1984	142202	28854	16786	4991	
1985	140784	27225	18142	4540	
1986	145126	25731	19650	4155	
1987	148355	27541	22327	4192	
1988	149299	27761	21314	3855	
1989	151859	27766	20787	3797	
1990	148360	28195	23167	3598	
1991	151210	27066	22658	2910	
1992	154014	27869	23050	3073	5047925
1993	157640	29203	28819	2915	
1994	152943	28694	27761	2704	
1995					

Nota. El Salvador. Summary of Biostatistics, por U.S. Department of Commerce, Bureau of the Census, 1944, Washington, DC: U.S. Department of Commerce, Bureau of the Census; Anuarios Estadísticos, por Dirección General de Estadística y Censos, [varios números a partir de 1911], XX: Dirección General de Estadística y Censos; Censos de Población 1930, 1950, 1961, 1971 y 1992.



TABLA 9

El Salvador, 1899-1994: series anuales ajustadas de nacimientos, defunciones, migración neta, población total y tasas brutas de natalidad y mortalidad

	Nacimientos	Defunciones	Migración neta	Población total	Tasa bruta de natalidad por mil	Tasa bruta de mortalidad por mil
1899	38986	22687	0	926701	42.07	24.48
1900	41952	20957	0	943000	44.49	22.22
1901	42387	24428	0	963995	43.97	25.34
1902	41005	26836	0	981954	41.76	27.33
1903	43788	31688	0	996123	43.96	31.81
1904	44554	27222	0	1008223	44.19	27.00
1905	44595	29820	0	1025555	43.48	29.08
1906	42824	28896	0	1040330	41.16	27.78
1907	44221	29329	0	1054258	41.95	27.82
1908	47651	29629	0	1069149	44.57	27.71
1909	47774	30401	0	1087171	43.94	27.96
1910	46866	32824	0	1104544	42.43	29.72
1911	49179	32326	0	1118587	43.97	28.90
1912	49999	29910	0	1135440	44.03	26.34
1913	50996	30169	0	1155529	44.13	26.11

.../



	Nacimientos	Defunciones	Migración neta	Población total	Tasa bruta de natalidad por mil	Tasa bruta de mortalidad por mil
1914	51859	30496	0	1176356	44.08	25.92
1915	51058	44936	0	1197719	42.63	37.52
1916	46568	50100	0	1203841	38.68	41.62
1917	49963	40810	0	1200309	41.63	34.00
1918	49783	40661	0	1209462	41.16	33.62
1919	50597	38044	0	1218585	41.52	31.22
1920	54775	37728	0	1231138	44.49	30.64
1921	55539	36736	0	1248185	44.50	29.43
1922	53169	34153	0	1266988	41.96	26.96
1923	56628	30098	0	1286004	44.03	23.40
1924	60591	39656	0	1312534	46.16	30.21
1925	56845	38836	0	1333468	42.63	29.12
1926	60391	44886	0	1351478	44.69	33.21
1927	60845	35849	0	1366983	44.51	26.22
1928	65431	39582	0	1391979	47.01	28.44
1929	61091	41627	0	1417828	43.09	29.36
1930	66402	39238	-1000	1437292	46.20	27.30

.../



	Nacimientos	Defunciones	Migración neta	Población total	Tasa bruta de natalidad por mil	Tasa bruta de mortalidad por mil
1931	67445	40790	-1000	1463457	46.09	27.87
1932	61133	40271	-1000	1489112	41.05	27.04
1933	62996	43979	-1000	1508973	41.75	29.14
1934	63277	48458	-1000	1526991	41.44	31.73
1935	61420	48605	-1000	1540810	39.86	31.55
1936	67892	41843	-1000	1552625	43.73	26.95
1937	66150	40980	-1000	1577675	41.93	25.97
1938	70327	38975	-1000	1601845	43.90	24.33
1939	71694	39570	-1000	1632197	43.92	24.24
1940	74637	39053	-2000	1663321	44.87	23.48
1941	72376	38113	-2000	1696905	42.65	22.46
1942	71414	47813	-2000	1729169	41.30	27.65
1943	71554	47958	-2000	1750770	40.87	27.39
1944	72590	42291	-2000	1772367	40.96	23.86
1945	74660	39695	-2000	1800665	41.46	22.04
1946	72042	38745	-2000	1833630	39.29	21.13

.../





	Nacimientos	Defunciones	Migración neta	Población total	Tasa bruta de natalidad por mil	Tasa bruta de mortalidad por mil
1947	84330	38399	-2000	1864927	45.22	20.59
1948	80770	38159	-2000	1908859	42.31	19.99
1949	84839	35424	-2000	1949470	43.52	18.17
1950	90557	35141	-4000	1996885	45.35	17.60
1951	93634	37158	-4000	2048301	45.71	18.14
1952	96802	41501	-4000	2100777	46.08	19.76
1953	98474	38758	-4000	2152077	45.76	18.01
1954	102009	40717	-4000	2207793	46.20	18.44
1955	105040	39873	-5000	2265085	46.37	17.60
1956	106539	36003	-5000	2325252	45.82	15.48
1957	114929	42103	-5000	2390788	48.07	17.61
1958	115154	42031	-5000	2458614	46.84	17.10
1959	115622	38449	-5000	2526737	45.76	15.22
1960	121403	36823	-5000	2598910	46.71	14.17
1961	124871	36443	-5000	2678490	46.62	13.61
1962	127154	38838	-5000	2761918	46.04	14.06
1963	133395	37906	-5000	2845234	46.88	13.32

.../



	Nacimientos	Defunciones	Migración neta	Población total	Tasa bruta de natalidad por mil	Tasa bruta de mortalidad por mil
1964	133072	37755	-5000	2935724	45.33	12.86
1965	137430	37087	-8000	3026041	45.42	12.26
1966	137950	36562	-8000	3118383	44.24	11.72
1967	139955	34787	-8000	3211772	43.58	10.83
1968	140986	35885	-8000	3308940	42.61	10.84
1969	142699	40386	-8000	3406041	41.90	11.86
1970	141471	43868	-23000	3500354	40.42	12.53
1971	154309	35940	-23000	3574958	43.16	10.05
1972	153464	40479	-23000	3670327	41.81	11.03
1973	155632	39831	-23000	3760312	41.39	10.59
1974	158524	38118	-23000	3853113	41.14	9.89
1975	159731	42661	-42000	3950519	40.43	10.80
1976	165822	41615	-42000	4025589	41.19	10.34
1977	177531	44562	-42000	4107796	43.22	10.85
1978	172897	40616	-42000	4198765	41.18	9.67
1979	174183	44464	-42000	4289046	40.61	10.37

.../





	Nacimientos	Defunciones	Migración neta	Población total	Tasa bruta de natalidad por mil	Tasa bruta de mortalidad por mil
1980	169930	52605	-78000	4376765	38.83	12.02
1981	163305	50582	-78000	4416090	36.98	11.45
1982	156796	44933	-78000	4450813	35.23	10.10
1983	144193	44141	-78000	4484675	32.15	9.84
1984	142202	38953	-78000	4506727	31.55	8.64
1985	140784	36754	-43000	4531976	31.06	8.11
1986	145126	34737	-43000	4593007	31.60	7.56
1987	148355	37180	-43000	4660396	31.83	7.98
1988	149299	37477	-43000	4728571	31.57	7.93
1989	151859	37484	-43000	4797392	31.65	7.81
1990	148360	38063	-25000	4868767	30.47	7.82
1991	151210	36539	-25000	4954064	30.52	7.38
1992	154014	37623	-25000	5043735	30.54	7.46
1993	157640	39424	-25000	5135126	30.70	7.68
1994	152943	38737	-25000	5228342	29.25	7.41





TABLA 10

Honduras, 1910-1988: nacimientos, Defunciones y defunciones infantiles registradas; y población total según censos

	Nacimientos	Defunciones	Mortalidad infantil (menores de un año)	Población total
1910	20447	10135		553446
1911	21825	10620	2840	
1912	21985	9830	2491	
1913	22684	10192	2571	
1914	23379	10178	2427	
1915	21357	14563	2962	
1916	19701	15236	2649	605997
1917				
1918	24128	14107		
1919	17435	11531		
1920	24024	11029	2478	
1921	24495	12182		
1922				
1923	26901	12773		
1924				
1925	13112	7726		
1926	29566	15686	3106	700811
1927	30166	16222	2860	
1928	29989	13153	3006	
1929	30660	15904	3209	
1930	33433	16473	3254	854184
1931	34094	14747	3179	
1932	33045	14297	2843	
1933	32069	14156		
1934	32598	15508		
1935	33515	13396	3103	962000

.../





	Nacimientos	Defunciones	Mortalidad infantil (menores de un año)	Población total
1936	35243	18177	3614	
1937	39826	21107	3807	
1938	41249	18949		
1939	42109	17896	4418	
1940	42461	18226	4456	1107859
1941	43669	19490	4614	
1942	43849	19766	5072	
1943	44007	24522		
1944	44950	21412	4552	
1945	46022	21481	4422	1200542
1946	48802	21871	4387	
1947	51180	17752	4542	
1948	53503	20609	5014	
1949	55503	20332	5144	
1950	57636	18840	4932	1368605
1951	60891	19427	3330	
1952	60646	16684	3900	
1953	65591	18166	4196	
1954	67413	17966	4044	
1955	71533	18887	3927	
1956	69887	17397	3702	
1957	76313	18434	4536	
1958	78569	20272	5116	
1959	78874	17815	4216	
1960	82167	18005	4275	
1961	85842	18045	4283	1884765
1962	92128	18650	4020	
1963	93649	19510	4400	

.../



	Nacimientos	Defunciones	Mortalidad infantil (menores de un año)	Población total
1964	100531	20546	4564	
1965	99871	19698	4116	
1966	100266	20493	3790	
1967	102606	19655	3644	
1968	107302	20571	3650	
1969	108306	22442	3951	
1970	107121	20285	3559	
1971	117430	20405	4647	
1972	122267	21545	5260	
1973	121246	20932	4827	
1974	126166	19298	4301	2656948
1975	129559	19271	4364	
1976	138296	18168	4166	
1977	145637	18576	4227	
1978	145711	18127	3919	
1979	157481	18556		
1980	155908	18343		
1981	161020	18313		
1982	161653	18507		
1983	158419	19304		
1984	160000	19000		
1985				
1986				
1987				
1988				4248561

Nota. Honduras. Summary of Biostatistics, por U.S. Department of Commerce, Bureau of the Census, 1944, Washington, DC: U.S. Department of Commerce, Bureau of the Census; Censos de 1910, 1916, 1926, 1930, 1935, 1940, 1950, 1961, 1974 y 1988; Anuarios Estadísticos, por Dirección General de Estadística y Censos, [varios volúmenes a partir de 1952], XX: Dirección General de Estadística y Censos.



TABLA 11

Honduras, 1910-1997: series anuales ajustadas de nacimientos, defunciones, migración neta, población total y tasas brutas de natalidad y mortalidad

	Nacimientos	Defunciones	Migración neta	Población total	Tasa bruta de natalidad por mil	Tasa bruta de mortalidad por mil
1910	28626	18243		708931	40.38	25.73
1911	28626	18243		719314	42.48	26.58
1912	30555	19116		730753	42.12	24.21
1913	30779	17694		743838	42.69	24.66
1914	31758	18346		757250	43.22	24.19
1915	32731	18320		771660	38.75	33.97
1916	29900	26213		775346	35.57	35.37
1917	27581	27425		775503	39.72	34.82
1918	30800	27000		779303	43.35	32.58
1919	33779	25393		787690	30.99	26.35
1920	24409	20756		791343	42.50	25.09
1921	33634	19852		805124	42.59	27.24
1922	34293	21928		817490	42.81	27.52
1923	35000	22500		829990	45.38	27.70
1924	37661	22991		844660	45.58	27.70
1925	38500	23400		859760	45.59	29.31
1926	39200	25200		873760	47.37	32.31
1927	41392	28235		886917	47.62	32.92
1928	42232	29200		899950	46.65	26.31
1929	41985	23675		918259	46.74	31.18
1930	42924	28627		932556	50.19	31.80
1931	46806	29651		949711	50.26	27.95
1932	47732	26545		970898	47.65	26.51
1933	46263	25735		991426	45.28	25.70
1934	44897	25481		1010842	45.15	27.61
1935	45637	27914		1028565	45.62	23.44
1936	46921	24113		1051373	46.93	31.12
1937	49340	32719		1067995	52.21	35.57

.../



	Nacimientos	Defunciones	Migración neta	Población total	Tasa bruta de natalidad por mil	Tasa bruta de mortalidad por mil
1938	55756	37993		1085758	53.19	31.41
1939	57749	34108		1109399	53.14	29.04
1940	58953	32213		1136139	48.59	29.84
1941	55199	33900		1157438	49.05	31.32
1942	56770	36251		1177956	48.39	31.21
1943	57004	36765		1198195	47.75	38.07
1944	57209	45611		1209793	48.30	32.92
1945	58435	39826		1228402	48.70	32.53
1946	59829	39955		1248276	50.82	32.59
1947	63443	40680		1271038	52.35	25.98
1948	66534	33019		1304553	53.32	29.38
1949	69554	38333		1335775	54.02	28.31
1950	72154	37818	1000	1370111	53.00	25.58
1951	72621	35042	1000	1408690	54.46	25.65
1952	76723	36134	1000	1450278	52.69	21.40
1953	76414	31032	1000	1496660	55.22	22.58
1954	82645	33789	1000	1546516	54.92	21.61
1955	84940	33417	1000	1599040	54.58	21.97
1956	87270	35130	1000	1652180	51.61	20.43
1957	85262	33750	1000	1704692	54.62	20.98
1958	93102	35762	1000	1763032	54.37	22.31
1959	95854	39328	1000	1820558	52.86	18.98
1960	96226	34561	2000	1883224	50.61	19.12
1961	95314	36010	2000	1944527	51.21	18.56
1962	99577	36090	2000	2010014	53.17	18.56
1963	106868	37300	2000	2081582	52.19	18.75
1964	108633	39020	2000	2153195	54.16	17.65
1965	116616	38010	-13000	2233801	51.86	16.31
1966	115850	36441	-13000	2300210	50.56	16.48
1967	116309	37912	-13000	2365607	50.31	15.37

.../





	Nacimientos	Defunciones	Migración neta	Población total	Tasa bruta de natalidad por mil	Tasa bruta de mortalidad por mil
1968	119023	36362	-13000	2435268	51.11	15.63
1969	124470	38056	-13000	2508682	50.08	16.55
1970	125635	41518	-9000	2579799	47.75	13.76
1971	123189	35499	-9000	2658490	50.80	13.43
1972	135045	35709	-9000	2748825	51.15	13.72
1973	140607	37704	-9000	2842729	49.05	12.89
1974	139433	36631	-9000	2936531	49.41	11.50
1975	145091	33772	-1000	3038850	43.91	12.30
1976	133446	37386	-1000	3133910	45.45	11.25
1977	142445	35246	-1000	3240109	46.30	11.12
1978	150006	36037	-1000	3353078	44.76	10.49
1979	150082	35166	-1000	3466994	46.79	10.38
1980	162205	35999	-6000	3592200	44.70	9.29
1981	160585	33384	-6000	3713401	44.66	8.98
1982	165851	33330	-6000	3839922	43.36	8.77
1983	166503	33683	-6000	3966742	41.13	8.86
1984	163172	35133	-6000	4088780	40.31	8.46
1985	164800	34580		4183954		
1986				4281343		
1987				4380999		
1988				4482974		
1989				4587323		
1990				4878769		
1991				5024686		
1992				5174967		
1993				5329743		
1994				5489147		
1995				5653531		
1996				5810928		
1997				5972707		



TABLA 12

Nicaragua, 1920-1995: nacimientos y defunciones registradas; y población total según los censos

	Nacimientos	Defunciones	Matrimonios	Población total
1920				638119
1933	24701	10360	867	
1934	25905	11427	854	
1935	29882	11748	906	
1936	30269	11423	1270	
1937	30879	11350	1338	
1938	32083	11363	1546	
1939	31419	11452	1822	
1940	32860	14187	1905	638119
1941	32882	12935	2162	
1942	33940	17186	2811	
1943	31678	13736	3868	
1944	36164	14331	4087	
1945	37141	12128	4173	
1946	38439	12023	4215	
1947	40098	13278	4295	
1948	36618	14380	4313	
1949	41914	11910	4292	
1950	43618	11466	4442	1057023
1951	44989	10085	5554	
1952	48337	11956	4472	
1953	49312	11757	4037	
1954	51773	11365	4288	
1955	53471	11492	4696	
1956	53882	10466	4516	
1957	57277	11552	4911	
1958	56813	13072	5169	
1959	63297	12259	5446	
1960	63850	12661	10323	
1961	62335	12185	5067	
1962	65829	11799	5040	
1963	67596	11593	5448	1535588

.../





	Nacimientos	Defunciones	Matrimonios	Población total
1964	68372	11918	5510	
1965	71256	12108	6224	
1966	72257	11367	6070	
1967	78141	14220	6822	
1968	80783	15061	7148	
1969	81253	14616	7414	
1970	84054	16080	7940	
1971	78297	13569	7968	1877952
1972	86553	25820	8616	
1973	81380	15324	9727	
1974	90023	15067	11779	
1975	92091	14539	11453	
1976	108676	12200	12742	
1977	110426	12886	12290	
1978	112274	12863	12742	
1979	123984	31467	10373	
1980	126635	31589	17174	
1981	129309	31469	16237	
1982	132780	32229	15302	
1983	135132	29051	14201	
1984	138722	30661	13617	
1985	145643	31727	11822	
1986	141039	27008	11388	
1987	146994	27939	11567	
1988	151515	28900	7530	
1989		12664		
1990	93093	14264		
1991		12515		
1992		12466		
1993		13165		
1994		13194		
1995				4357099

Nota. Nicaragua. Summary of Biostatistics, por U.S. Department of Commerce, Bureau of the Census, 1945, Washington, DC: U.S. Department of Commerce, Bureau of the Census; Censos de 1920, 1940, 1950, 1963, 1971 y 1995; Anuarios Estadísticos, por Ministerio de Economía; Anuarios Estadísticos, por Instituto Nacional de Estadística y Censos.



TABLA 13

Nicaragua, 1933-1990: series anuales ajustadas de nacimientos, defunciones, migración neta, población total y tasas brutas de natalidad y mortalidad

	Nacimientos	Defunciones	Migración neta	Población total	Tasa bruta de natalidad por mil	Tasa bruta de mortalidad por mil
1933	33099	24657		845126	39.16	29.18
1934	34713	27196		853569	40.67	31.86
1935	40042	27960		861085	46.50	32.47
1936	40560	27187		873167	46.45	31.14
1937	41378	27013		886540	46.67	30.47
1938	42991	27044		900905	47.72	30.02
1939	42101	27256		916852	45.92	29.73
1940	44032	33765		931698	47.26	36.24
1941	44062	30785		941966	46.78	32.68
1942	45480	40903		955242	47.61	42.82
1943	42449	32692		959819	44.23	34.06
1944	48460	34108		969576	49.98	35.18
1945	49769	28865		983928	50.58	29.34
1946	51508	28615		1004832	51.26	28.48
1947	53731	31602		1027726	52.28	30.75
1948	49068	34224		1049855	46.74	32.60
1949	56165	28346		1064699	52.75	26.62
1950	58448	27289	-2000	1097916	53.24	24.86
1951	60285	24002	-2000	1127075	53.49	21.30
1952	64772	28455	-2000	1161358	55.77	24.50
1953	66078	27982	-2000	1195674	55.26	23.40
1954	69376	27049	-2000	1231771	56.32	21.96
1955	67373	26317	-2000	1272098	52.96	20.69
1956	67891	23967	-2000	1311155	51.78	18.28
1957	72169	26454	-2000	1353079	53.34	19.55
1958	71584	29935	-2000	1396794	51.25	21.43
1959	79754	28073	-2000	1436443	55.52	19.54

.../





	Nacimientos	Defunciones	Migración neta	Población total	Tasa bruta de natalidad por mil	Tasa bruta de mortalidad por mil
1960	79813	29500	-2000	1486124	53.71	19.85
1961	77919	28391	-2000	1534437	50.78	18.50
1962	82286	27492	-2000	1581964	52.02	17.38
1963	84495	27012	-2000	1634759	51.69	16.52
1964	85465	27769	-2000	1690242	50.56	16.43
1965	85507	25427	-4000	1743938	49.03	14.58
1966	86708	23871	-4000	1800019	48.17	13.26
1967	93769	29862	-4000	1858856	50.44	16.06
1968	96940	31628	-4000	1918764	50.52	16.48
1969	97504	30694	-4000	1980075	49.24	15.50
1970	105908	26210	-5000	2041885	51.87	12.84
1971	98654	22117	-5000	2116583	46.61	10.45
1972	109057	42087	-5000	2188120	49.84	19.23
1973	102539	24978	-5000	2250090	45.57	11.10
1974	113429	24559	-5000	2322650	48.84	10.57
1975	116035	23699	-15000	2396520	48.42	9.89
1976	119544	30500	-15000	2473856	48.32	12.33
1977	121469	32215	-15000	2547900	47.67	12.64
1978	123501	32158	-15000	2622153	47.10	12.26
1979	123984	31467	-15000	2698497	45.95	11.66
1980	126635	31589	-19000	2772014	45.68	11.40
1981	129309	31469	-19000	2848060	45.40	11.05
1982	132780	32229	-19000	2926900	45.37	11.01
1983	135132	29051	-19000	3008451	44.92	9.66
1984	138722	30661	-19000	3095532	44.81	9.90
1985	145643	31727	-31000	3172593	45.91	10.00
1986	141039	27008	-31000	3255509	43.32	8.30
1987	146994	27939	-31000	3338540	44.03	8.37
1988	151515	28900	-31000	3426595	44.22	8.43
1989	150000	30000	-31000	3518210	42.64	8.53
1990	148949	35660	-20000	3618210	41.17	9.86



TABLA 14

Costa Rica, 1880-1998: series anuales ajustadas de nacimientos, defunciones, población total, tasas brutas de natalidad y mortalidad; y población total según los censos

	Nacimientos	Defunciones	Población	Tasa bruta de natalidad	Tasa bruta de mortalidad	Población total según censos
1880	7933	4889	191968	41.32	25.47	
1881	8053	3766	196255	41.03	19.19	
1882	8034	3778	200511	40.07	18.84	
1883	8350	3685	205176	40.70	17.96	182073
1884	8480	3868	209788	40.42	18.44	
1885	8802	3986	214604	41.02	18.57	
1886	8764	4372	218996	40.02	19.96	
1887	9040	4563	223473	40.45	20.42	
1888	9579	5110	227942	42.02	22.42	
1889	9479	5238	232183	40.83	22.56	
1890	9751	5485	236449	41.24	23.20	
1891	10086	8489	238046	42.37	35.66	
1892	10815	5741	243120	44.48	23.61	243205
1893	10444	6572	246992	42.28	26.61	
1894	10665	5857	251800	42.36	23.26	
1895	11220	6077	256943	43.67	23.65	
1896	11003	8903	259043	42.48	34.37	
1897	11685	6581	264147	44.24	24.91	
1898	11439	6496	269090	42.51	24.14	
1899	11802	8645	272247	43.35	31.75	
1900	11851	7020	277078	42.77	25.34	
1901	11387	8151	280314	40.62	29.08	
1902	11078	7973	283419	39.09	28.13	
1903	11613	7291	287741	40.36	25.34	
1904	12547	7404	292884	42.84	25.28	
1905	12594	9205	296273	42.51	31.07	
1906	13443	8417	301299	44.62	27.94	
1907	14762	8861	307200	48.05	28.84	

.../





	Nacimientos	Defunciones	Población	Tasa bruta de natalidad	Tasa bruta de mortalidad	Población total según censos
1908	15308	9124	313384	48.85	29.11	
1909	15600	9154	319830	48.78	28.62	
1910	15847	9723	325954	48.62	29.83	
1911	16839	9483	333310	50.52	28.45	
1912	17125	9378	341057	50.21	27.50	
1913	17746	9382	349421	50.79	26.85	
1914	18633	9482	358572	51.96	26.44	
1915	18700	9445	367827	50.84	25.68	
1916	18208	10166	375869	48.44	27.05	
1917	19004	10249	384624	49.41	26.65	
1918	18412	14034	389002	47.33	36.08	
1919	16796	12069	393729	42.66	30.65	
1920	18066	13420	398375	45.35	33.69	
1921	18252	10044	406583	44.89	24.70	
1922	18718	10196	415105	45.09	24.56	
1923	19026	10062	424069	44.87	23.73	
1924	19672	11344	432397	45.50	26.24	
1925	19960	12544	439813	45.38	28.52	
1926	21889	10813	450889	48.55	23.98	
1927	22588	10677	462800	48.81	23.07	471524
1928	23109	11332	474577	48.69	23.88	
1929	22662	11829	485410	46.69	24.37	
1930	23650	11225	497835	47.51	22.55	
1931	23838	12576	509097	46.82	24.70	
1932	23661	11843	520915	45.42	22.74	
1933	23543	11486	532972	44.17	21.55	
1934	23858	10020	546810	43.63	18.32	
1935	24934	12630	559114	44.60	22.59	
1936	25450	11811	572753	44.43	20.62	
1937	25624	11032	587345	43.63	18.78	
1938	26839	10422	603762	44.45	17.26	

.../



	Nacimientos	Defunciones	Población	Tasa bruta de natalidad	Tasa bruta de mortalidad	Población total según censos
1939	27027	11687	619102	43.66	18.88	
1940	28004	11211	635895	44.04	17.63	
1941	28823	11429	653289	44.12	17.49	
1942	28263	13559	667993	42.31	20.30	
1943	30468	11734	686727	44.37	17.09	
1944	29935	11295	705367	42.44	16.01	
1945	32529	10768	727128	44.74	14.81	
1946	32159	9971	749316	42.92	13.31	
1947	41930	10967	780279	53.74	14.06	
1948	33618	9944	803953	41.82	12.37	
1949	34356	9884	828425	41.47	11.93	
1950	37248	9769	855904	43.52	11.41	800875
1951	39239	9631	885512	44.31	10.88	
1952	46605	9902	922215	50.54	10.74	
1953	47469	10312	959372	49.48	10.75	
1954	48157	9713	997816	48.26	9.73	
1955	48903	9988	1036731	47.17	9.63	
1956	51481	9518	1078694	47.73	8.82	
1957	51749	10471	1119972	46.21	9.35	
1958	53899	9262	1164609	46.28	7.95	
1959	55848	10176	1210281	46.14	8.41	
1960	59499	10063	1259717	47.23	7.99	
1961	61666	9726	1311657	47.01	7.42	
1962	62624	10861	1363420	45.93	7.97	
1963	63798	11376	1415842	45.06	8.03	1336274
1964	61753	12269	1465326	42.14	8.37	
1965	62909	12814	1515421	41.51	8.46	
1966	62963	11379	1567005	40.18	7.26	
1967	61963	11214	1617754	38.30	6.93	
1968	59213	10653	1666314	35.54	6.39	

.../





	Nacimientos	Defunciones	Población	Tasa bruta de natalidad	Tasa bruta de mortalidad	Población total según censos
1969	57984	11599	1712699	33.86	6.77	
1970	57757	11504	1758952	32.84	6.54	
1971	56338	10575	1804715	31.22	5.86	
1972	57438	10855	1851298	31.03	5.86	
1973	53455	9702	1895051	28.21	5.12	1871780
1974	56769	9512	1942308	29.23	4.90	
1975	58140	9615	1990833	29.20	4.83	
1976	59965	9356	2041442	29.37	4.58	
1977	64188	8907	2096723	30.61	4.25	
1978	67658	8596	2155785	31.38	3.99	
1979	69246	9114	2215917	31.25	4.11	
1980	69989	9232	2276674	30.74	4.06	
1981	72255	8941	2339988	30.88	3.82	
1982	73111	9137	2403962	30.41	3.80	
1983	72945	9392	2467515	29.56	3.81	
1984	76878	9893	2534500	30.33	3.90	2416809
1985	84337	10465	2608372	32.33	4.01	
1986	83194	10449	2681117	31.03	3.90	
1987	80326	10687	2750756	29.20	3.89	
1988	81376	10944	2821188	28.84	3.88	
1989	83460	11273	2893375	28.85	3.90	
1990	81939	11366	2963948	27.65	3.83	
1991	79428	11806	3031570	26.20	3.89	
1992	79825	12203	3099192	25.76	3.94	
1993	79365	12565	3165992	25.07	3.97	
1994	79827	13347	3232472	24.70	4.13	
1995	79924	14030	3298366	24.23	4.25	
1996	78839	13913	3363292	23.44	4.14	
1997	77212	14210	3426294	22.54	4.15	
1998	74884	14271	3486907	21.48	4.09	

Nota. Resúmenes estadísticos, 1883-1910, por Dirección General de Estadística y Censos; Anuarios Estadísticos [a partir de 1907]; Censos de 1864, 1883, 1892, 1927, 1950, 1963, 1973 y 1984.



NOTAS

- 1 Nótese que los ajustes efectuados por los demógrafos de CELADE se basaron en una encuesta demográfica nacional de visitas repetidas, realizada durante los años 1971 y 1972, conocida como EDENH. Dicha encuesta permitió efectuar estimaciones retrospectivas de la fecundidad y la mortalidad completamente independientes de las estadísticas vitales.
- 2 Reconstrucción de las estadísticas parroquiales de Costa Rica, 1750-1900, por H. Pérez-Brignoli, enero-junio de 1988, *Revista de Historia*, pp. 211-277.
- 3 Véanse: Estimating Series of Vital Rates and Age Structures from Baptisms and Burials: A New Technique with Applications to Pre-Industrial England, por R. D. Lee, 1974, *Population Studies*, (28), 495-512; Populate. [Programa de computación en DOS para aplicar la inverse projection], por R. McCaa y H. Pérez-Brignoli, 1989, Minneapolis, University of Minnesota.

REFERENCIAS

- Arias, J. (1976). *La población de Guatemala*. Guatemala: CICRED.
- Centro Latinoamericano de Demografía. (enero de 1997). *Boletín Demográfico*. (59). Chile: Centro Latinoamericano de Demografía.
- Collver, A. O. (1965). *Birth Rates in Latin America: New Estimates of Historical Trends and Fluctuations*. Estados Unidos: University of California, Institute of International Studies.

