



## **CARACTERÍSTICAS PSICOSOCIALES DE LAS PERSONAS EN SITUACIÓN DE EXCLUSIÓN SOCIAL EXTREMA**

**Fernando Fajardo Bullón.**

Profesor Titular Interino.

Departamento de Psicología y Antropología. Avenida de la Universidad s/n.

CP: 10071. Cáceres. Universidad de Extremadura. España.

Email: fernanfajardo@unex.

*Fecha de recepción: 15 de enero de 2011*

*Fecha de admisión: 10 de marzo de 2011*

### **RESUMEN.**

El año 2010 ha sido designado como el “Año Europeo contra la Pobreza y la Exclusión Social”. En esta línea, se ha procedido al estudio de la población en exclusión en las ciudades de Mérida y Badajoz, consiguiendo una muestra de 91 personas en exclusión social extrema. El objetivo principal de este artículo es conocer las características psicosociales de las personas sin hogar. La situación actual de crisis económica y los factores que rodean a estas personas hacen necesaria una investigación que facilite una labor de análisis y orientación de políticas de prevención e inclusión. De este modo se consigue un análisis descriptivo según las variables género, edad, estado civil, formación educativa alcanzada y situación residencial precedente.

Palabras claves: personas sin hogar, exclusión social, características psicosociales.

### **ABSTRACT.**

The 2010 year has been designed as the “European Year against the Poverty and Social Exclusion”. At this line, the exclusion population has been studied in Mérida and Badajoz cities with 91 social extreme exclusion people sample. The principal objective of this article is to know the psychosocial characteristics of homeless people. The current situation of economic crisis and the factors among this population, call for a research to provide analytical studies and policies guidance on prevention and inclusion. In this way a descriptive analysis is achieved according to these variables: gender, age, marital status, educational qualification attained and previous residential status.

Key words: homelessness, social exclusion, psychosocial characteristics.



## CARACTERÍSTICAS PSICOSOCIALES DE LAS PERSONAS EN SITUACIÓN DE EXCLUSIÓN SOCIAL EXTREMA

### 1. INTRODUCCIÓN.

La situación de exclusión social no es ajena a ningún país, raza o cultura; aún así, las condiciones socioeconómicas y de bienestar específicas de cada estado pueden conllevar diferentes tipos de exclusión y desigualdades. Aunque existen iniciativas como el “Año Europeo 2010 contra la Pobreza y la Exclusión Social”, todavía estamos muy lejos de alcanzar los objetivos programados para el año 2015. En esta línea, el Informe FOESSA sobre Exclusión y Desarrollo Social (2008) destaca la existencia de elevados índices de pobreza y exclusión en España. En los años previos a la crisis económica, que vivimos en la actualidad, se produjo un tiempo excepcional de crecimiento y de empleo. Por desgracia, este beneficio no se vio reflejado en el gasto social durante esa etapa. Según este informe, en el año 2008 existían más de 8 millones de personas pobres en nuestro país, con lo que la situación actual parece ser aún más complicada.

Si nos centramos en las personas sin hogar (PSH), los datos varían según los diferentes estudios, pero se puede hablar de unas 25.000 PSH en el año 2008 (Laparra, 2008). Desgraciadamente, el número de PSH no ha parado de crecer en los últimos años, haciendo que esta realidad cobre cada día una mayor dimensión. Ante esta situación, Cáritas Diocesana de Mérida y Badajoz decide iniciar un estudio para conocer la situación de las personas sin hogar en dichas ciudades y poder dar respuesta a una demanda real y alarmante.

### 2. MATERIALES Y MÉTODOS.

#### Muestra y procedimiento.

Se ha seleccionado a aquellas personas que cumplen las dos primeras categorías de la definición de Persona Sin Hogar según la *Federación Europea de Asociaciones que Trabajan con Personas Sin Hogar* (FEANTSA): duermen literalmente en la calle o se encuentran alojadas en centros de acogida. En este artículo se presentan los resultados obtenidos con las personas encuestadas exclusivamente en los centros de acogida.

La muestra de 91 personas sin hogar ha sido elegida aleatoriamente durante los meses de Agosto, Septiembre y Octubre de 2009, de una población estimada de 1020 personas sin hogar que residen a lo largo del último año en los centros de acogida de Cáritas de Badajoz y Mérida. Tiene una precisión del 0,09 para un nivel de confianza del 95% y en las condiciones más desfavorables ( $p=q=0,5$ ).

#### Instrumento.

El cuestionario consta de una batería de 75 preguntas distribuidas en 7 áreas de estudio. Para la creación del cuestionario, se ha realizado una intensa búsqueda bibliográfica de las investigaciones más actuales, buscando no sólo la recogida de información de los perfiles, sino también las diferentes áreas que a continuación se describen:

- Datos sociodemográficos y composición familiar.
- Sucesos Vitales Estresantes (Cuestionario LTE-Q<sup>2</sup>).
- Empleo.
- Relaciones Sociales, participación social y autopercepción.
- Recursos Sociales, alojamiento y razones de sinhogarismo
- Drogodependencias y adicciones (Cuestionario CAGE).
- Salud mental (Criterios diagnósticos DSMIV-TR).



## DESAFÍOS Y PERSPECTIVAS ACTUALES DE LA PSICOLOGÍA EN EL MUNDO ADULTO Y ENVEJECIMIENTO

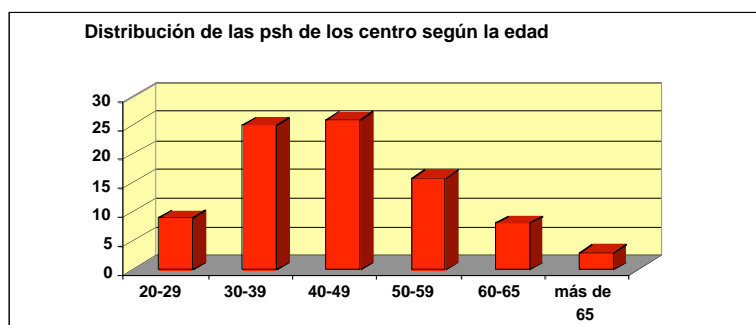
Este cuestionario se complementa con cuestiones básicas utilizadas en otras investigaciones (Cruz, 2008) y creadas a partir de la propia experiencia de los trabajadores de los centros.

### 3. RESULTADOS.

A lo largo de esta investigación se han obtenido numerosos resultados. En este artículo nos centramos en las principales características psicosociales de las personas sin hogar y en su episodio residencial antes de vivir en el centro.

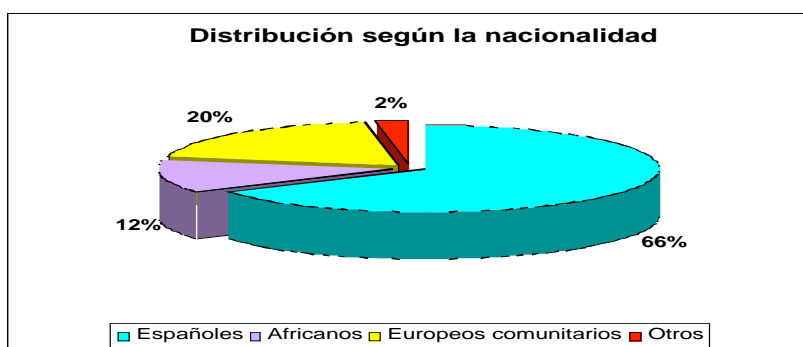
La muestra se compone de un 83% de hombres frente a un 17% de mujeres. El intervalo de edad más representativo se encuentra entre los 30 y 49 años.

Gráfica 1. Distribución de las PSH según la edad.



A cerca de la nacionalidad, el 66% son españoles, el 20% europeo comunitario, el 12% africano y el 2% otros (EEUU y Armenia). Estos datos son similares a los obtenidos a nivel nacional (INE, 2005). Es importante destacar una particularidad de las ciudades de Mérida y Badajoz: de las personas europeas comunitarias, el 44,4% son **portugueses**, dato muy significativo dada la proximidad de la Comunidad Autónoma de Extremadura con dicho país (a nivel nacional suponen unos 6,4% de PSH portuguesas).

Gráfica 2. Distribución de las PSH según la nacionalidad.



Respecto a la **llegada a España** de estas personas de la muestra con diferentes nacionalidades acogidas en los centros, se percibe cómo en su mayoría llegan a España a **partir del año 2004 (60%)** frente a un número bastante inferior y diverso en temporalización, que está presente desde 1963 hasta el 2003 (40%).



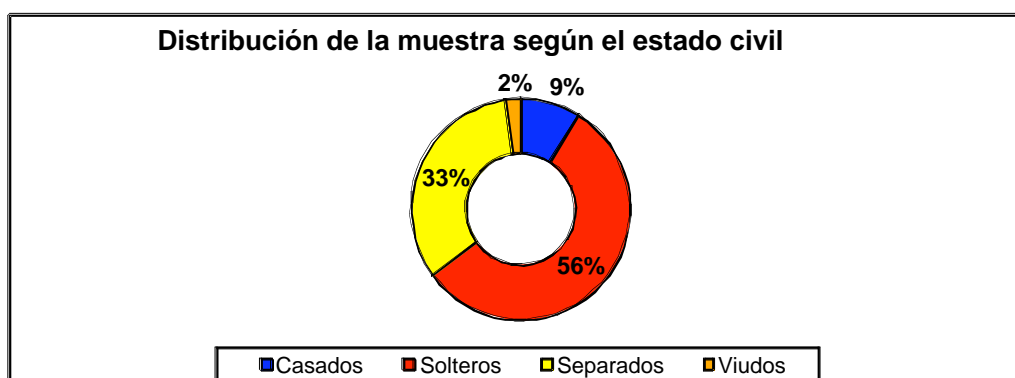
## CARACTERÍSTICAS PSICOSOCIALES DE LAS PERSONAS EN SITUACIÓN DE EXCLUSIÓN SOCIAL EXTREMA

Esto parece indicar que las personas que llevan poco tiempo en España son las personas que más acuden a los centros de acogida de Cáritas mientras que, conforme aumentan los años de estancia en España, van haciendo uso de otros organismos. Es por tanto, Cáritas una de las encargadas de la labor inicial de acogimiento y apoyo.

Además a partir del año 2004, se observa un aumento de personas de otras nacionalidades extracomunitarias, coincidiendo con el Real Decreto 2393/2004, por el que se aprueba el Reglamento de la Ley Orgánica 4/2000, de 11 de enero, sobre derechos y libertades de los extranjeros en España y su integración social. Este decreto supuso una regularización de las personas que llevaban en España determinado tiempo y acreditaban medios económicos. A su vez, originó una gran polémica política y social, al considerarse, desde algunas posiciones políticas, como un “efecto llamada” para la población inmigrante sin documentación.

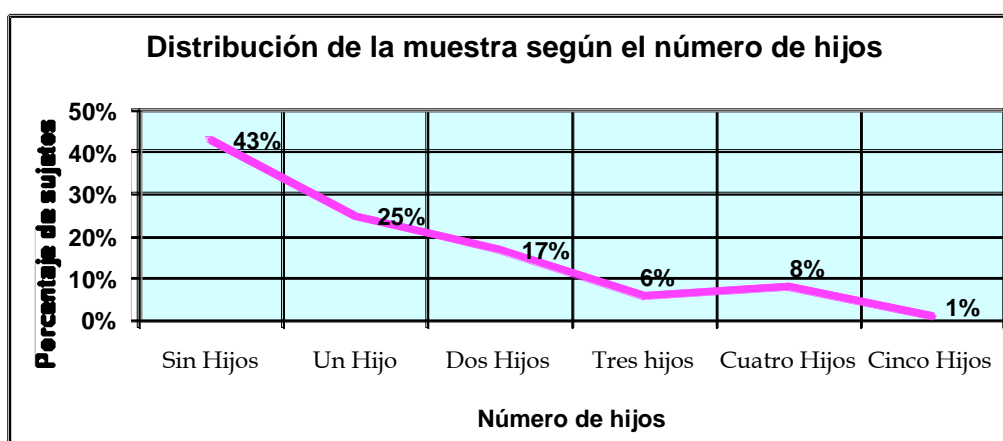
Respecto al **estado civil**, el 89% son personas separadas o solteras.

Gráfica 3. Distribución de las PSH según el estado civil.



Además del estado civil, también es necesario conocer la situación de la red familiar. El 57% de las personas sin hogar que duermen en los centros tienen al menos un hijo. Por ello, se deduce la importancia de los tratamientos dirigidos al esquema familiar como son las terapias sistémicas familiares. Aunque la dificultad para aplicar estas terapias es elevada, es esencial recomponer las estructuras que pueden suponer una base para la recuperación psicosocial de la persona sin hogar.

Gráfica 4. Distribución de las PSH según el número de hijos.



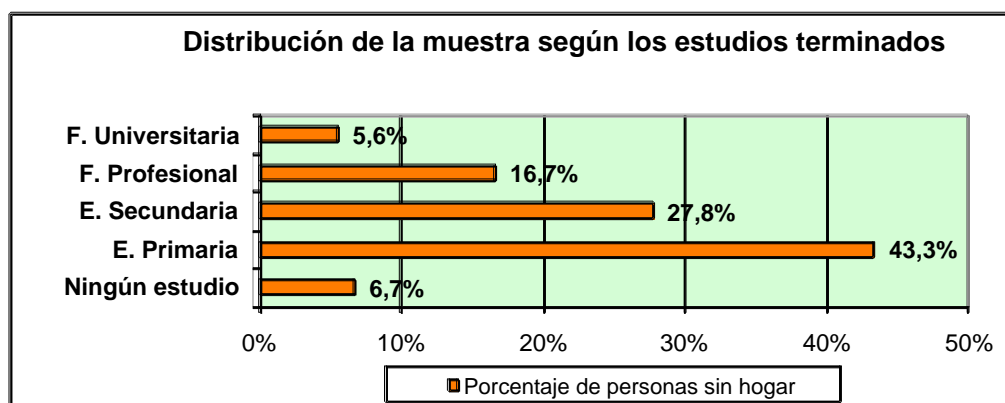


## DESAFÍOS Y PERSPECTIVAS ACTUALES DE LA PSICOLOGÍA EN EL MUNDO ADULTO Y ENVEJECIMIENTO

Este dato es fundamental para no olvidar la necesidad de terapias no sólo dirigidas al individuo, sino también de terapia familiar, ya que la familia supone una de las grandes estructuras de apoyo y soporte del individuo.

El **nivel de formación académica** es una variable fundamental para entender la situación de estas personas. El **39%** de las personas sin hogar acogidas han **dejado los estudios** en algún momento de su vida por diferentes motivos (*muerte de algún familiar, por tener que cuidar de su familia, falta de interés, necesidad de trabajar, por problemas económicos, por malos tratos, por falta de apoyo familiar, alistamiento militar, etc*).

Gráfica 5. Distribución de las PSH según los estudios terminados.



Esta falta de formación se puede asociar a una gran fragilidad en el empleo. Ante situaciones de crisis económica como la actual, la falta de formación (50% con educación primaria o ninguna educación) supone un enorme riesgo, ya que la persona no se puede adaptar a las necesidades del mercado y por tanto, suelen ser las primeras afectadas por el desempleo. De este modo, la falta de formación hace que este colectivo tenga más dificultades para poder acceder a puestos de trabajos cualificados y minimiza su abanico de posibilidades laborales.

Conocer el núcleo familiar es un dato que en pocas ocasiones es tenido en cuenta. A continuación se exponen los datos sobre **los familiares con los que vivió hasta los 12 años**.

El 88% de las PSH vivió con su padre.

El 87% vivió con la madre.

El 75% ha vivido con sus hermanos.

De todos ellos el 73,8 % ha vivido con su padre y madre (un 64% con madre, padre y hermanos.)

Existen evidencias de que hasta los 12 años el núcleo familiar se mantiene, es decir, durante su infancia conviven en su mayoría con padres y hermanos. También los datos indican que en este núcleo familiar, la mayoría no ha vivido con sus abuelos (75%) y tampoco han vivido con sus tíos (solo un 13% ha vivido con sus tíos). Además únicamente un 7% ha pasado su infancia en un centro de menores, aunque este dato no es nada despreciable.

Por tanto, se puede afirmar que, hasta los 12 años, las bases familiares están presentes, aunque esto no supone en todos los casos una experiencia positiva, tal y como se demuestra en el alto índice de sucesos vitales estresantes que viven estas personas en la infancia.



## CARACTERÍSTICAS PSICOSOCIALES DE LAS PERSONAS EN SITUACIÓN DE EXCLUSIÓN SOCIAL EXTREMA

Si continuamos con los datos obtenidos, se pueden observar los lugares de pernoctación anteriores a su acogida y su modelo de convivencia:

### Antes de llegar a este centro,

#### ¿Dónde vivía? (1)

Donde vivía	Porcentajes
Prisión	4.45%
Otros centros	20.00%
Calle	28.89%
Mi casa	23.33%
Alquiler compartido	13.33%
Otros	10.00%
Total	100%

#### ¿Con quién vivía? (2)

Con quién vivía	Porcentajes
Con mi pareja	13%
Con mi familia	15%
Solo	46%
Con amigos	8%
Otros	18%
Total	100%

La categoría *Otros (1)* comprende los siguientes lugares: hospitalizado, en casa de mi pareja, en una furgoneta/coche y en casa de un familiar.

La categoría *Otros (2)* comprende las siguientes personas: prácticamente todos con compañeros del centro, prisión, y alguno con familia de su pareja.

Estos datos manifiestan cómo la situación de **soledad** es la más representativa de estas personas (46%). Esto demuestra la fragilidad de las redes sociales en las que se apoyan o incluso la no existencia de éstas. De las personas encuestadas casi un tercio (28,9%) acuden al centro desde una situación de pernoctación en la calle.

En esta investigación se ha creado una tabla de contingencia, que expone la relación entre estas dos categorías ampliando la información obtenida.



DESAFÍOS Y PERSPECTIVAS ACTUALES DE LA PSICOLOGÍA EN EL MUNDO ADULTO Y ENVEJECIMIENTO

Tabla1. Tabla de contingencia según la variables lugar y compañeros/as.

	Donde vivía antes	Con quien vivía antes					Total
		1,00	2,00	3,00	4,00	5,00	1,00
		Vivía con mi pareja	Vivía con mi familia	Vivía solo	Con amigos	Otros	Total
1	En otro centro	0	0	8	2	8	18
		,0%	,0%	44,4%	11,1%	44,4%	100%
2	En prisión	0	0	3	0	1	4
		,0%	,0%	75,0%	,0%	25,0%	100%
3	En la calle	2	0	20	2	1	25
		8,0%	,0%	80,0%	8,0%	4,0%	100,0%
4	En mi casa	6	11	2	0	2	21
		28,6%	52,4%	9,5%	,0%	9,5%	100%
5	vivienda alquiler	3	1	3	3	2	12
		25,0%	8,3%	25,0%	25,0%	16,7%	100%
6	Otros	1	1	5	0	2	9
		11,1%	11,1%	55,6%	,0%	22,2%	100%
	<b>Total</b>	12	13	41	7	16	89
	%	13,5%	14,6%	46,1%	7,9%	18,0%	100%

Elaboración propia

Chi-cuadrado de Pearson  $\chi^2 = 68,643$

g.l.= 20  $\alpha = 0,000$

Gracias a esta tabla se puede concluir que el 80% de las personas que vivían en la calle se encontraban solos. Este dato rompe con la creencia de que en la calle se establecen redes de apoyo entre las personas que se encuentran en la misma situación. Sí es verdad que se conocen entre ellos pero, sin embargo, no consideran que vivan acompañados.

A su vez, aquellas personas que vivían en un centro consideran que vivían o bien solos o con otros compañeros (respuesta más representativa de la categoría otros).

Por último, es un dato revelador que el 52,4% de las PSH que escogían la categoría en “mi casa”, afirman vivir con sus familias antes de acceder al centro. Este dato refleja cómo las familias son un sustento de las personas sin hogar pero que ante la ausencia de apoyo, se ven desbordados e incapacitados para vivir con estas personas. De esta manera, pueden alcanzar un mal abordaje del problema y resolverlo con soluciones difíciles como pueden ser la de llevar a su familiar a un centro de acogida o dejarlo en la calle.

#### 4. CONCLUSIONES.

Los datos obtenidos en esta investigación presentan un perfil de la persona sin hogar similar al obtenido la investigación del Instituto Nacional de Estadística Español (INE, 2005): hombre, de edad entre 30 y 49 años, con nacionalidad española aunque con la peculiaridad en nuestras ciudades de un alto índice de presencia de personas sin hogar de origen portugués. Su formación académica



## CARACTERÍSTICAS PSICOSOCIALES DE LAS PERSONAS EN SITUACIÓN DE EXCLUSIÓN SOCIAL EXTREMA

corresponde a la obtención de la educación primaria o ningún estudio (50%). Su estado civil es soltero o separado (89%) con al menos un hijo (57%). Otros datos relevantes que complementan el perfil consisten en:

Debido a la proximidad con Portugal, existe una gran representatividad de personas sin hogar portuguesas (44%) dentro de la categoría de extranjeros comunitarios (porcentaje nacional 6,4%).

Las personas extranjeras acogidas en los centros, llegan a España, en su mayoría, a partir del año 2004 (60%), siendo Cáritas una de las organizaciones más demandadas para presentar la primera ayuda.

El núcleo familiar hasta los 12 años suele estar presente, padre y madre, aunque como se ha comprobado en numerosos casos, esto no asegura una vivencia socioafectiva adecuada.

La situación de soledad de estas personas antes de acudir al centro es una constante. Es determinante el comprobar, mediante la tabla de contingencias, cómo el 80% de las personas que vivían en la calle antes de acudir al centro vivían solas. Incluso se sentían en soledad estando en centros de acogida (44,4%).

Parece claro que la situación de las personas sin hogar no es fácil de resolver dada su multicausalidad. No se trata, por tanto, de un problema tan sólo de vivienda sino que, en muchos casos, supone una gran amplitud de áreas afectadas, que requieren una atención técnica y multidisciplinar. De este modo es necesaria una mayor inversión en formación laboral y académica. La crisis económica actual ha provocado grandes dificultades en los sectores de la construcción y servicios. Por desgracia, son estos sectores los que proporcionan la mayoría del empleo a las personas sin hogar. Por tanto, es necesaria una reestructuración en su formación que les permita ampliar su salida al mercado laboral.

Si además de la falta de empleo se tienen en cuenta la falta de redes sociales, la situación se hace todavía más insostenible. El 60% de las PSH no tiene pareja y en muchos casos sus padres han fallecido. Aunque su familia es lo que más valoran, casi un 70% lleva más de un año sin ver a ningún familiar. Esto conlleva que, ante las posibles necesidades que puedan surgir, recurran sobre todo a Cáritas y a profesionales de confianza de diferentes organismos.

Declaran que la familia es lo más importante en sus vidas pero la mayoría tiene rotas las relaciones y se encuentra en una situación de desamparo social. Sin redes familiares ni afectivas sobre las que agarrarse, su vida se convierte en una mera supervivencia. Es por tanto fundamental la labor de asistencia de los centros de acogida, tanto en la calle como en los propios centros, al procurar no sólo una asistencia alimentaria sino también psicológica, de búsqueda de empleo, de habilidades sociales, etc.

Por último, es fundamental la realización de actividades de investigación que aborden y describan la situación actual de las personas más desfavorecidas de nuestra sociedad. De esta manera no sólo se mejora la sensibilización sino que se pueden mejorar las políticas de inclusión, integración e intervención. De este modo, esperamos que mediante la mejora de subvenciones y la efectividad de las políticas se pueda cumplir el objetivo europeo para que ninguna persona duerma en la calle a partir del año 2015.

## AGRADECIMIENTOS.

*Esta investigación ha sido realizada gracias a Cáritas Diocesana de Mérida y Badajoz y a la financiación de la Consejería de Igualdad y Empleo de la Junta de Extremadura y de los Ayuntamientos de Mérida y Badajoz.*





## DESAFÍOS Y PERSPECTIVAS ACTUALES DE LA PSICOLOGÍA EN EL MUNDO ADULTO Y ENVEJECIMIENTO

### 5. REFERENCIAS BIBLIOGRÁFICAS.

- Avramov, D. (1995) *Homelessness in the European Union: Social and Legal Context of Housing Exclusion in the 1990s. Fourth Research Report of the European Observatory on Homelessness*. Bruselas: FEANTSA.
- Cabrera, P. (2009). *La acción social con personas sin hogar en la España del siglo XXI: Avances y retos en la última década*. Madrid: Universidad Pontificia de Comillas.
- Cabrera, P; Rubio, M.J y Blasco, J (2008). *¿Quién duerme en la calle? Una investigación social y ciudadana sobre las personas sin techo*. Barcelona: Fundación Caixa Catalunya
- Consejo Económico y Social (2001). *La pobreza y la exclusión social en España: propuestas de actuación en el marco del plan nacional para la inclusión social*. Madrid: CES.
- Cruz, J. (2008). *Vivir en la calle. Estudio psicosocial sobre las personas sin hogar*. Granada: Genil.
- Fundación FOESSA y Cáritas (2008). *VI Informe FOESSA sobre exclusión y desarrollo social en España*. Madrid: Cáritas Española Editores.
- INE (2005). *Encuesta sobre las personas sin hogar (EPSH-Personas-2005)*. Madrid: Instituto Nacional de Estadística.
- La Gory, M; Fitzpatrick, K y Ritchey, F. (1990). Homeless persons: differences between those living on the streets and in shelters. *Sociology and Social Research*, 3, 162-167.
- Laparra, M. y Pérez B. (2008). *Exclusión social en España. Un espacio diverso y dispersión en intensa transformación*. Madrid: Fundación FOESSA.
- Morse, G.A. (1992). Causes of homelessness. En M.J. Robertson y M. Greenblatt (Eds). *Homelessness: A nation perspective*. New York: Plenum Press.
- Muñoz, M., Vázquez, C. y Vázquez, J.J. (2003). *Los límites de la exclusión. Estudio sobre los factores económicos, psicosociales y de salud que afectan a las personas sin hogar en Madrid*. Madrid: Témpera.
- Muñoz, M y Vázquez, C. (1998b). Las personas sin hogar: aspectos psicosociales de la situación española. *Intervención Psicosocial*, 7, 27-26.
- Observatorio Español sobre drogas (2007). *Situación y tendencia de los problemas de drogas en España*. Ministerio de sanidad y Consumo: Delegación del Gobierno para el Plan Nacional sobre Drogas.
- Subirats, J. et al (2004). *Pobreza y Exclusión social. Un análisis de la realidad española y europea*. Barcelona: Fundación la Caixa.

