

Angélica Gutiérrez
angelicadep@gmail.com

En la sección *Archivos de ficción* de este número, no vamos a tratar una serie contada desde el punto de vista de los policías, sino desde la perspectiva del asesino. Su primera temporada está basada en el libro *Darkly dreaming Dexter*, de Jeff Lindsay. *Dexter* ha sido una serie diferente, que ya ha finalizado tras ocho temporadas en el canal americano *Showtime* y en la que podíamos ver cómo su protagonista llevaba una doble vida.

Dexter Morgan es un analista de manchas de sangre que trabaja para el Departamento de Homicidios de la Policía de Miami. Aparentemente es un hombre normal, con una vida laboral

y familiar como la que podríamos tener cualquiera de nosotros. Su propia hermana, con la que tiene una relación muy estrecha, trabaja con él en la policía y, fuera de la comisaría, tiene una novia llamada Rita.

Lo que nadie sospecha, ni familia, ni amigos, ni compañeros de trabajo, es lo que hace Dexter en "su otra vida": es un asesino en serie, aunque tiene una particularidad, en teoría sólo mata a personas que han cometido asesinatos.

Cuando era pequeño, su madre fue asesinada delante de él, así que fue adoptado por el policía que lo encontró (el padre de su hermana Debra).

Al ver éste el camino que su hijo iba a llevar, decidió, ya que no iba a poder evitar que asesinara, intentar que al menos descargara esa necesidad con otros asesinos realmente peligrosos. De esa forma creó lo que llamaron "el código de Harry" (el nombre de su padre), por el que Dexter casi siempre se estuvo rigiendo desde que empezó a matar.



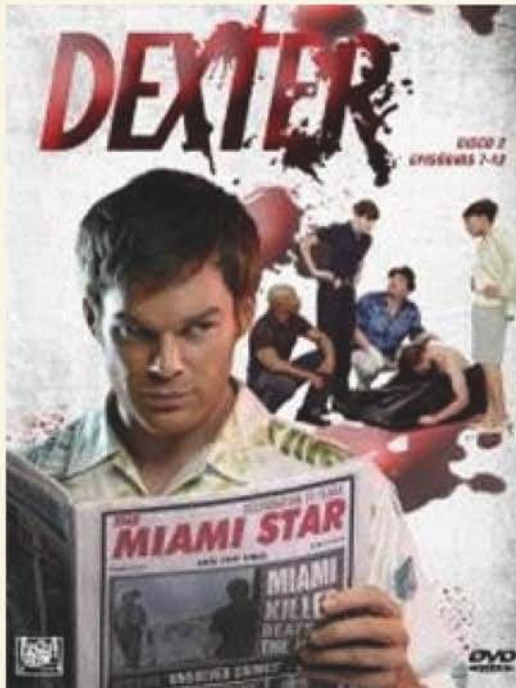
Su trabajo le permite tener información privilegiada sobre esos criminales y se adelanta a atraparlos antes de que la policía dé con ellos. A lo largo de tantos capítulos suceden demasiadas cosas a las que no haremos referencia por si alguien no ha visto la serie, pero normalmente, se enfrenta a un asesino por temporada, algunos de los cuales han influido mucho en importantes hechos de la vida de Dexter: "Trinity", "el asesino del hielo", "el neurocirujano"...



La serie nos ayuda a entender al criminal, ya que es el propio Dexter quien nos va contando lo que piensa en cada momento. Por una parte posee rasgos típicos de ese tipo de asesinos, como la frialdad a la hora de matar, la ausencia de sentimientos con sus allegados. También tiene su *modus operandi*: adormece a sus "presas" con una inyección, las tumba y las ata sobre una mesa en una "habitación" preparada al efecto, cubierta con plásticos y cuelga fotos de sus víctimas para que sepan la razón por la que Dexter los va a asesinar. Finalmente les clava un cuchillo o arma similar y arroja sus cuerpos, envueltos en bolsas, al mar, por lo que se ganó el apodo de "el carnicero de la bahía" (sin que el equipo que investigaba el caso y que estaba compuesto por sus propios compañeros supiera que se referían a él). Incluso, en numerosas ocasiones comete errores que llevan a que casi lo descubran (alguno sí lo hará).



Pero por otra parte, difiere de otras cuestiones con los asesinos en serie reales. Aunque al principio aparenta mayor frialdad, sí que posteriormente va desarrollando ciertos sentimientos hacia las personas más importantes de su vida, como su mujer, su hermana o su hijo Harrison.



Sin duda lo que más peculiar y más distinta de la realidad hace la serie, es la creación de ese "código" que sigue Dexter a la hora de matar. El hecho de que sus víctimas sean peores que él provoca que el espectador sienta cierta empatía con el protagonista y que no queramos que sea atrapado para que así continúe con su "labor", a pesar de que en el fondo es uno de los peores asesinos que existen en la ciudad y que más de una vez haya matado a inocentes, bien porque averiguan a lo que se dedica o simplemente porque ha cometido un error al ir a por su víctima.



La pregunta ineludible que nos hacemos al comparar la ficción con la vida real es, ¿cabría la posibilidad de realizar esa especie de entrenamiento y semi-control con uno de estos asesinos, de manera que sólo actuasen contra otros asesinos? ¿Se podría crear un código para alguno de ellos?



Como curiosidad de las que nos gusta comentar, la original cabecera de la serie ha ganado numerosos premios. En ella simplemente se nos muestra al protagonista realizando las tareas cotidianas que hacemos todos al levantarnos en el día al día, pero desde una perspectiva curiosa, dada su "afición" a matar. No desvelaremos más detalles.



Dexter Morgan
(Michael C. Hall)

El protagonista de la serie. Trabaja como forense para la policía y, debido a un trauma de la infancia, también se convirtió en asesino en serie. Gracias a su padre adoptivo, intenta matar sólo según el "código de Harry", por el que únicamente acaba con la vida de otros asesinos.



Ángel Batista
(David Zayas)

Es la hermana de Dexter, con el que tiene muy buena relación. Trabaja en Homicidios y se relaciona con algunos de los asesinos que son objetivo de Dexter. Al final de la sexta temporada, tendrá una experiencia que cambiará su vida para siempre.

Uno de los policías del equipo, que poco a poco va ascendiendo en su carrera. Dexter dijo que si sintiera algo por los demás, él sería su mejor amigo. En la cuarta temporada se casa con LaGuerta, de la que posteriormente se divorcia.



Vince Masuka
(C. S. Lee)

Es una de las jefas del departamento. Cuando en la segunda temporada se acusa a un sargento de ser "el carnicero de la bahía", ella siempre tuvo sus dudas sobre si esa acusación era cierta.

El compañero de Dexter, con un carácter bastante peculiar y que pone cierto punto un poco cómico en una serie de tanta tensión. Al acercarse el final de la misma le aparecerá una hija.



Harry Morgan
(James Remar)

Otro policía que en alguna ocasión sospechará de Dexter. En algunas temporadas mantiene una relación con Debra, a pesar de que Quinn no se lleva especialmente bien con Dexter.

El policía y el padre de Dexter y Debra. Cuando empieza la serie, él ya ha fallecido, pero aparece constantemente a través de imágenes del pasado que se nos muestran o, sobre todo, en la mente de Dexter, ya que habla con él, al ser quien inventó "el código" cuando vio que su hijo, al que había adoptado, podría convertirse en un asesino en serie.

Otros personajes Secundarios

Hay otros personajes importantes que no podíamos incluir sin desvelar algo fundamental de la serie, por eso no se hace referencia a ellos.



Debra Morgan
(Jennifer Carpenter)



María LaGuerta
(Lourea Veloz)



Joey Quinn
(Desmond Harrington)



Rita Bennett/Morgan
(Julie Benz)



Luis Fombellida Velasco: Forense de los Juzgados de Valladolid

QDC: La serie *Dexter* habla sobre un experto forense que aprovecha sus conocimientos en el ámbito de la medicina legal para cometer sus crímenes. ¿Es posible en la vida real el uso de esta ventaja o la de otros conocimientos en el campo de la ciencia forense, con fines criminales?

LF: Efectivamente, teóricamente sería posible. Los conocimientos forenses en el campo de la criminalística serían una ventaja a la hora de cometer crímenes ya que el forense conoce las técnicas que los investigadores forenses utilizan en la persecución del delito. Entonces pondría empeño en camuflar o evitar dejar indicios que puedan incriminarle.

Por otra parte, al conocer los mecanismos de muerte en las muertes violentas, ya sean mecánicas, físicas o tóxicas, un forense podría utilizar aquellos que "dejaran menos marca" o que pasaran desapercibidos, haciendo pasar la muerte por una muerte accidental o incluso natural, y no homicida.

En tercer lugar al conocer desde el campo de la medicina forense la psicopatología criminal, no sería difícil camuflar la fenomenología delictiva, las motivaciones, etc, para que a los investigadores les fuera más difícil trazar un perfil del delincuente que deberían buscar.

QDC: Dexter es un asesino en serie muy peculiar que "selecciona" a sus víctimas por su condición de sujetos malvados, lo que, de alguna manera, le atribuye un cierto sentido de la moral. ¿Cómo valora esta circunstancia desde el punto de vista de la psiquiatría forense en el comportamiento presuntamente psicopático de su autor?

LF: Posiblemente podría encuadrarse a Dexter como lo que los clásicos como Kurt Schneider llamaban psicópatas fanáticos en los que predominan pensamientos o ideas que el sujeto defiende con tenacidad, por ejemplo la idea de justicia, incluso pasando a la acción.

Actualmente hablaríamos más de ideación paranoide con sobrevaloración de las ideas, en este caso de justicia, e incluso de tomársela por su mano. Estas personalidades, además son muy susceptibles, desconfiadas y batalladoras.

Probablemente encontraríamos en Dexter también algún rasgo de narcisismo.

QDC: Como médico forense y con una larga trayectoria en el trabajo tanatológico y con víctimas de diversa índole ¿Se llega a normalizar, a acostumbrarse al enfrentamiento de la muerte violenta como un episodio más de la vida?

LF: Absolutamente. Cuando estás haciendo autopsias frecuentemente, cuando estás viendo víctimas de abusos, de violencia de género, etc., te creas una coraza para poder vivir normalmente y diferenciar las cuestiones de trabajo de las personales.

No es que uno se acostumbre a hechos extraordinarios en relación con el sufrimiento y la muerte de otras personas, es que los vives de otra manera (esto se aprende) para que no perjudiquen tu salud mental.

Además, el hecho de abordar todas estas cuestiones desde una perspectiva científica, tratando de abordar los hechos desde ese prisma, para conocerlos e interpretarlos, hace que te puedas distanciar afectivamente.

QDC: Finalmente, ¿cómo valora la "fiebre" por las series de ficción de alto contenido criminológico y por los estudios de criminología en nuestro país en los últimos años?

LF: Creo que las series de ficción de contenido criminológico han sido un *boom* en España en los últimos tiempos. Han acercado a la gente una serie de técnicas criminológicas, una metodología de actuación que antes no se conocía.

No me cabe duda de que estas series han creado muchas vocaciones.

Como médico forense español me gustaría apuntar no obstante, que si bien las técnicas científicas mostradas en estas series tienen en general mucho de verdad y se aproximan a las utilizadas en los laboratorios forenses actuales en todo el mundo, los procedimientos son distintos, y específicos de cada país.

Aquí en España están separados los policías de los médicos forenses, perteneciendo los primeros al ministerio del Interior, y los segundos al ministerio de Justicia. Los forenses españoles dependen de los jueces y tribunales, a quienes informan en materia médica y biológica, y sólo actúan cuando son requeridos.

“Si bien las técnicas científicas mostradas en estas series tienen mucho de verdad y se aproximan a las utilizadas en los laboratorios forenses actuales en todo el mundo, los procedimientos son distintos, y específicos de cada país”