

Migración, Remesas y Distribución del Ingreso: El caso de la Región Centro Occidente de México, 2000-2008

*José César Lenin Navarro Chávez*¹

*Francisco Javier Ayvar Campos*²

RESUMEN

El presente artículo muestra un diagnóstico del fenómeno migratorio así como un análisis de la distribución del ingreso, con y sin remesas, en la región centro occidente de México durante el periodo 2000-2008. Ello con la finalidad de distinguir el nivel de concentración del ingreso en la región y el papel que juegan las remesas. En el documento se podrá distinguir que tanto la población de origen mexicano que reside en Estados Unidos como las remesas que envían a sus comunidades de origen han aumentado. Por otro lado, a partir de la determinación del coeficiente de Gini, tomando como punto de referencia el ingreso corriente de los hogares con y sin transferencias (incluye al factor remesas), fue posible apreciar que la región y los estados que la conforman se caracterizaron durante el periodo de estudio por poseer altos niveles de concentración del ingreso y que las transferencias contribuyen en la disminución de la inequidad en la distribución del ingreso. Con ello se denota el importante papel que juegan las remesas en la vida de los hogares mexicanos.

PALABRAS CLAVE: Distribución del ingreso, migración, remesas, Región Centro Occidente y México

ABSTRACT

The following article presents a diagnosis of migration from the central western Mexico and the perception of income held by Mexican households. This in order to distinguish the level of concentration of income in our country and the role of remittances as an additional element to income, reducing the degree of income concentration. Recognizing the strong historical link between Mexico and the United States in the economic, social and cultural development. This research takes as a case of study the Mexican migration to the northern neighbor. Thus, establishing from the determination of the Gini

¹ Profesor Investigador del Instituto de Investigaciones Económicas y Empresariales de la Universidad Michoacana de San Nicolás de Hidalgo.

² Profesor Investigador del Instituto de Investigaciones Económicas y Empresariales de la Universidad Michoacana de San Nicolás de Hidalgo.

coefficient, taking as reference the current income of households with and without transfers (including the remittances factor), that during the period of 2000-2008, Mexico is characterized by possessing high levels of concentration of income and transfers, playing a key role to mitigate the inequity in the income distribution. This denotes the importance of the role remittances play in the lives of Mexican households.

KEYWORDS: Income distribution, migration, remittances, Mexico and USA

INTRODUCCIÓN

La migración en México se caracteriza por ser un proceso histórico y cultural que ha tenido impactos económicos, sociales y políticos. Distintas entidades se han visto inmersas en este fenómeno de tal forma que existe una población de origen mexicano en Estados Unidos de alrededor de 31 millones de personas. Esta población proviene principalmente de la región centro occidente del país, por lo que hablar de la migración en México es hablar de la emigración de esta región. Por otro lado, esta población migrante contribuye con remesas, que son aportaciones económicas que realizan con la finalidad de mejorar la calidad de vida de su familia en su comunidad de origen, que para el año 2009 representó un monto de 21,181 millones de dólares.

La presente investigación parte de la hipótesis de que la migración y las remesas contribuyen a una mayor distribución del ingreso en los estados de la región centro occidente de México. En el primer apartado del documento se estudia al fenómeno migratorio de la región. En el segundo apartado tomamos en consideración los datos publicados por el INEGI en la Encuesta Nacional de Ingreso y Gasto de los Hogares (ENIGH) a fin de determinar el grado de concentración del ingreso en la región centro occidente del país así como en los estados que la conforman. Para tal fin, en primera instancia, se analiza el factor ingreso en términos de su distribución por edad, nivel educativo, tamaño de localidad y ubicación geográfica. De igual forma, se estudia el comportamiento de las transferencias en función de la edad, nivel educativo, tamaño de localidad, grado de marginación y ubicación geográfica de los receptores. Con la finalidad de distinguir el papel que juegan las remesas en el ingreso y, por lo tanto, en su distribución es que se calculó el coeficiente de Gini con y sin transferencias. Finalmente, se abordan una serie de conclusiones en las cuales se destaca el papel que juegan las remesas como elemento que contribuye a la reducción de la concentración del ingreso tanto en la región centro occidente como en los estados que la conforman.

EL FENÓMENO MIGRATORIO EN LA REGIÓN CENTRO OCCIDENTE

La migración es un elemento que siempre ha estado presente a lo largo de la historia de la humanidad, marcando de manera positiva y/o negativamente

el desarrollo económico de países, regiones, estados y municipios. Dentro de las principales causas que contribuyen al fenómeno en la región y los estados que la conforman encontramos situaciones generadas por las condiciones socioeconómicas de las comunidades expulsoras.

México es uno de los principales países que a nivel internacional expulsa más fuerza de trabajo. Al respecto CONAPO (2010) y el Census Bureau (2010) señalan que existen 31 millones de mexicanos viviendo en Estados Unidos, de los cuales 11.6 son nacidos en México. Esta población procede principalmente de los estados de Aguascalientes, Colima, Durango, Guanajuato, Jalisco, Michoacán, Nayarit, San Luis Potosí y Zacatecas. Ello implica que el 61% de la población que emigra de nuestro país proviene principalmente de la región centro occidente. Cabe destacar que en estos estados se encuentran también 70 de los 90 municipios con mayor tasa de pobreza y marginación en el país. Por lo que, se puede argumentar que es la situación económica y social en que viven las comunidades de origen de los migrantes el principal motor que impulsa la emigración hacia el vecino país del norte (CONAPO, 2010).

Los trabajadores mexicanos en los Estados Unidos remitieron a su país durante el 2009 alrededor de 21,181 millones de dólares, mismos que representan un monto equivalente al 2.3 por ciento del PIB. Con relación a la participación por estados en el total de las remesas es necesario señalar que durante el periodo 2003-2009, Michoacán, Guanajuato, Jalisco, Estado de México, Veracruz, Puebla, Guerrero y Chiapas fueron las entidades que más remesas recibieron. De esta forma, la región centro occidente del país (conformada por los estados de Aguascalientes, Colima, Guanajuato, Jalisco, Michoacán, Nayarit, Querétaro, San Luis Potosí y Zacatecas) captó el 45% del total de las remesas percibidas en el periodo 2003-2009 (BANXICO, 2010).

EL COEFICIENTE DE GINI Y EL PAPEL DE LAS TRANSFERENCIAS EN LA REGIÓN CENTRO OCCIDENTE DE MÉXICO

En el presente apartado se efectúa el análisis del Coeficiente de Gini con y sin transferencias³ en la región centro occidente de México. Ello con la finalidad de conocer el grado de concentración del ingreso en la región, así como el papel que juegan las transferencias en el ingreso de los hogares.

3 El concepto de transferencias incluye los ingresos provenientes de indemnizaciones recibidas de seguros contra riesgos a terceros, indemnizaciones por accidentes de trabajo, indemnizaciones por despido y retiro voluntario, becas provenientes de instituciones privadas o de organismos no gubernamentales, becas provenientes del gobierno, donativos provenientes de organizaciones no gubernamentales, donativos de dinero provenientes de otros hogares, ingresos provenientes de otros países (remesas), beneficios de programas como oportunidades, procampo, adultos mayores y otros sociales (INEGI, 2010).

Las remesas son computadas por la ENIGH de manera independiente solamente para el año de 2008, razón por la cual se asume el concepto de transferencias en la medida en que se tiene información para todo el período de estudio.

En la Región Centro Occidente del país las remesas tiene un peso de suma relevancia en el total del aporte económico de las transferencias.

El factor ingreso en la región centro occidente de México

El estudio del vínculo entre el ingreso percibido y la edad de los habitantes de la región centro occidente de México, durante el período 2000-2008, nos permitió distinguir que la población que más alto ingreso recibe en la región es la que se encuentra entre un rango de 30 a 50 años. En el estudio de los diferentes grupos de edad que van de los 0 a los 97 años, se observa que es la población de más de 50 años los que presentaron incrementos salariales superiores al 100% (ver cuadro 1 del anexo).

El análisis de la relación entre el ingreso percibido y el nivel de educación de los hogares en la región refleja que en la medida que se incrementa el nivel educativo aumenta el nivel de ingreso. De igual forma, se establece que mientras más grande sea la población mayor es el ingreso. Dicho argumento se corrobora al analizar los estados que conforma la región centro occidente, ya que las entidades de mayor población como Aguascalientes, San Luis Potosí, Jalisco y Querétaro tienen mayores ingresos que las de menor tamaño como son Zacatecas, Guanajuato y Michoacán (ver cuadro 1).

Estado	2000	2002	2004	2005	2006	2008
Aguascalientes	21,466.8	22,379.2	23,814.3	35,002.7	37,126.9	35,679.2
Colima	23,792.5	23,705.2	25,295.2	30,134.2	30,702.0	38,540.8
Guanajuato	23,491.0	21,955.3	27,156.6	30,822.1	23,433.1	28,013.3
Jalisco	20,552.3	22,314.3	29,678.8	26,366.1	31,313.7	31,968.5
Michoacán	15,655.8	18,029.1	21,234.8	20,439.4	24,858.2	26,989.8
Nayarit	14,586.2	17,084.2	26,491.8	28,312.3	37,872.1	35,472.4
Querétaro	24,706.5	33,855.0	27,548.7	28,803.2	36,938.2	28,840.6
San Luis Potosí	13,408.5	13,845.9	22,716.8	22,185.8	27,169.3	34,023.9
Zacatecas	21,594.8	21,182.0	27,515.1	23,448.3	24,147.0	29,867.6

Fuente: Elaboración propia con base en datos publicados por la ENIGH (2000, 2002, 2004, 2005, 2006, 2008)

Al profundizar en la distribución de las transferencias en la región fue posible apreciar que son los estados de Zacatecas, Guanajuato, San Luis Potosí y Michoacán los que más reciben este tipo de aportaciones (ver cuadro 2). Es importante señalar que fueron las personas menores a 20 años y mayores a 70 años las que más recibieron transferencias durante el periodo de estudio. Razonamiento que se refuerza con el hecho de que son los individuos que están cursando el nivel preescolar, primaria, secundaria y preparatoria los que obtienen dichas transferencias (véase cuadro 2 del anexo).

Cuadro 2

Ubicación de las Transferencias en la Región Centro Occidente de México
(Pesos trimestrales)

Estado	2000	2002	2004	2005	2006	2008
Aguascalientes	1,929.35	2,827.94	2,214.83	2,711.20	4,253.72	2,792.12
Colima	1,675.90	1,453.14	1,982.46	2,968.74	2,823.03	4,911.55
Guanajuato	3,077.53	2,642.38	2,704.83	3,262.45	3,031.03	3,413.95
Jalisco	1,359.17	1,839.21	2,604.14	2,086.76	3,997.84	2,896.80
Michoacán	1,737.40	2,733.67	2,906.40	2,395.51	4,021.55	3,336.72
Nayarit	1,295.96	2,142.74	2,732.03	3,004.19	4,005.39	2,762.39
Querétaro	2,077.64	1,409.62	3,359.88	2,166.93	3,090.71	2,934.15
San Luis Potosí	1,472.51	2,362.78	2,263.01	2,311.28	2,865.02	4,980.78
Zacatecas	2,386.99	3,173.80	3,488.32	4,438.77	3,927.16	5,760.20

Fuente: Elaboración propia con base en datos publicados por la ENIGH (2000, 2002, 2004, 2005, 2006, 2008)

El factor ingreso y las transferencias a nivel de estados de la región centro occidente de México

El estudio del factor ingreso así como el de las transferencias en el caso de Aguascalientes nos lleva a argumentar que es la población que tiene entre 30 y 70 años de edad la que más ingresos percibe. De igual forma, en la medida en que el nivel educativo crece es mayor su retribución monetaria, así mismo son las poblaciones con más de 15,000 habitantes las que más riqueza poseen. Con relación a las transferencias, el estado se caracteriza por la población mayor a 50 años; los menores niveles de educación; y las poblaciones de más de 100,000 habitantes concentran este ingreso adicional (véase cuadro 3 del anexo).

En el estado de Colima se aprecia que la población que más ingreso percibe es la que se encuentra en un rango de 40 a 60 años; se ubican en poblaciones mayores a 15,000 habitantes; y que a mayor nivel educativo crece su ingreso. Las transferencias son más altas cuando la población tiene más de 50 años; se otorgan principalmente en los niveles iniciales de formación; y en poblaciones con más de 100,000 habitantes. Por otra parte, Guanajuato tiene un comportamiento similar a los estados anteriores, ya que el ingreso se concentra en la población con un rango de edad de 40 a 60 años; en habitantes con niveles educativos altos; y en localidades mayores a 100,000 habitantes. Mientras que las transferencias se otorgan a personas con más de 60 años; a los que están cursando los primeros años escolares; y a poblaciones menores a 14,999 habitantes (véase cuadros 4 y 5 del anexo).

En Jalisco las personas que tienen entre 30 y 60 años poseen los más altos ingresos; ubicándose principalmente en las localidades con más de 100,000 habitantes; y con mayores niveles educativos. Las transferencias son más cuantiosas cuando las personas tienen más de 60 años; cuando cursan los

últimos niveles de educación; y habitan en localidades mayores a los 15,000 habitantes. Por otro lado, el ingreso en Michoacán es mayor cuando los habitantes tiene una edad entre 50 y 60 años; cuando los niveles educativos son altos; y en poblaciones mayores a 15, 000 habitantes. Las transferencias son mayores en poblaciones de más de 50 años; en niveles educativos altos; y en localidades menores a los 14,999 pobladores (véase cuadro 6 y 7 del anexo).

En el estado de Nayarit cuando su población tiene entre 40 y 70 años; posee los niveles más altos de educación; y vive en localidades mayores a 15,000 personas los ingresos son más elevados. Mientras que las transferencias se concentran en personas con más de 60 años; en los últimos niveles de educación; y en poblaciones con más de 15,000 habitantes. En Querétaro el ingreso es mayor cuando las personas tienen entre 30 y 70 años de edad; presentan altos niveles educativos; y habitan en localidades con más de 15,000 individuos. En este caso las transferencias son más altas cuando la población es mayor a los 60 años, con niveles educativos bajos; y en áreas de más de 100,000 habitantes (véase cuadros 8 y 9 del anexo).

En el caso de San Luís Potosí la población que más ingreso recibe es la que se encuentra en un rango de 40 a 70 años; se ubican en poblaciones mayores a 15,000 habitantes; y que tiene altos niveles educativos. Por otro lado, las transferencias son mayores cuando la población tiene más de 60 años; se otorgan principalmente en los niveles altos de educación; y en poblaciones con más de 100,000 habitantes. Zacatecas tiene un comportamiento similar, ya que los altos niveles de ingreso se ubican en la población con un rango de edad de 40 a 60 años; en habitantes con niveles educativos altos; y en localidades mayores a 15, 000 habitantes. Mientras que las transferencias se otorgan a personas con más de 60 años; principalmente en los últimos años de educación; y en poblaciones menores a 14,999 habitantes (véase cuadros 10 y 11 del anexo).

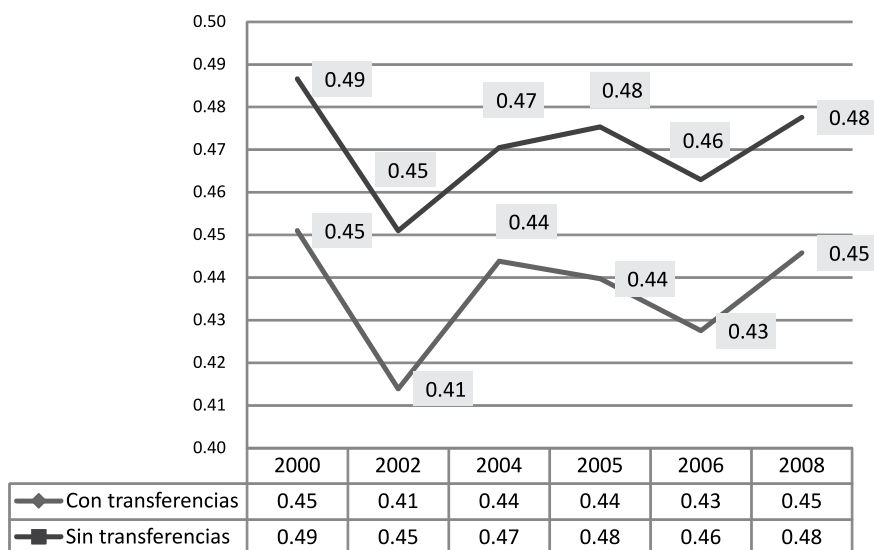
La distribución del ingreso y el papel de las remesas en la región centro occidente de México

El estudio del índice de Gini en la región centro occidente durante el período 2000-2008, nos indica que el coeficiente (sin transferencias) a lo largo del periodo de estudio mostró un decremento del 2% al pasar de 0.486 en el año 2000 a 0.477 en el año 2008. Lo que implica que el grado de concentración del ingreso en la región tendió a disminuir (ver gráfica 1).

Al tomar en cuenta el papel de las transferencias en el ingreso corriente de los hogares se puede observar que el Coeficiente de Gini disminuye por lo que se puede argumentar que las transferencias y con ello las remesas contribuyen a una menor concentración del ingreso en la región centro occidente. Durante el período 2000-2008 el Coeficiente de Gini presentó una tendencia a la baja

(tasa de crecimiento del -1%) al pasar de 0.451 en el año 2000 a 0.445 en el año 2008 (ver gráfica 1).

Cuadro 2
Ubicación de las Transferencias en la Región Centro Occidente de México
(Pesos trimestrales)



Fuente: Elaboración propia con base en datos publicados por la ENIGH (2000, 2002, 2004, 2005, 2006, 2008)

La distribución del ingreso y el papel de las remesas en los estados que conforman la región centro occidente de México

El Coeficiente de Gini en el caso de Aguascalientes, Colima, Jalisco, Nayarit, San Luis Potosí y Zacatecas tendió a aumentar a lo largo del período 2000-2008. Ello implicó que el grado de concentración del ingreso en estos estados fue mayor. Mientras que en Guanajuato, Michoacán y Querétaro el índice de Gini disminuyó a lo largo del período de estudio, y con ello se presentó una mayor distribución del ingreso (ver cuadro 3).

Al tomar en consideración las transferencias se puede apreciar en el cuadro 4 que en los estados de Aguascalientes, Colima, Jalisco, Nayarit, San Luis Potosí y Zacatecas el índice aumento durante el período 2000-2008. Por otro lado, Guanajuato, Michoacán y Querétaro mostraron un comportamiento opuesto ya que el grado de concentración del ingreso decreció (ver cuadro 4).

Cuadro 3

Índice De Gini por Estado de la Región Centro Occidente de México
Sin Transferencias, 2000-2008

Año	Aguas	Col	Gto	Jal	Mich	Nay	Qto	SLP	Zac
2000	0.42	0.45	0.60	0.43	0.48	0.45	0.51	0.44	0.46
2002	0.43	0.41	0.45	0.44	0.44	0.45	0.42	0.50	0.47
2004	0.47	0.41	0.46	0.44	0.47	0.47	0.52	0.47	0.50
2005	0.44	0.43	0.42	0.45	0.50	0.43	0.55	0.50	0.49
2006	0.44	0.40	0.46	0.44	0.48	0.45	0.50	0.48	0.48
2008	0.47	0.48	0.46	0.46	0.46	0.48	0.48	0.50	0.49

Fuente: Elaboración propia con base en datos publicados por la ENIGH (2000, 2002, 2004, 2005, 2006, 2008)

Los datos anteriores reflejan que la concentración del ingreso en los distintos estados que conforman la región centro occidente del país disminuyó al tomar en consideración el papel de las transferencias en el ingreso. Por lo tanto, se puede argumentar que las remesas contribuyen a mejorar la distribución del ingreso en la región y los estados que forman parte de ella.

Cuadro 4

Índice de Gini por Estado de la Región Centro Occidente de México
Con Transferencias, 2000-2008

Año	Aguas	Col	Gto	Jal	Mich	Nay	Qto	SLP	Zac
2000	0.38	0.42	0.55	0.40	0.43	0.41	0.50	0.40	0.42
2002	0.39	0.38	0.41	0.42	0.39	0.42	0.40	0.44	0.42
2004	0.44	0.39	0.44	0.41	0.41	0.44	0.52	0.45	0.44
2005	0.42	0.39	0.39	0.42	0.45	0.39	0.52	0.47	0.44
2006	0.41	0.37	0.42	0.40	0.44	0.43	0.47	0.45	0.43
2008	0.45	0.45	0.42	0.44	0.43	0.45	0.45	0.47	0.43

Fuente: Elaboración propia con base en datos publicados por la ENIGH (2000, 2002, 2004, 2005, 2006, 2008)

CONCLUSIONES

La situación económica por la que atraviesa el país da cuenta de que la migración es una estrategia de supervivencia de miles de hogares, ya que es a través de las remesas o transferencias migrantes que las comunidades de origen tienen ingresos que les permiten mejorar su calidad de vida.

Datos de CONAPO (2010) establecen que actualmente habitan en Estados Unidos más de 31 millones de mexicanos, ello representa un incremento del 247% al pasar de 9 millones en 1980 a más de 31 millones en el 2009. Lo cual se ha traducido en un envío de remesas que según estimaciones de BANXICO (2010) en el año 2009 fueron de 21,181 millones de dólares, factor que contribuye a la supervivencia de miles de hogares en nuestro país.

Mediante el análisis del Coeficiente de Gini en la región centro occidente, durante el período 2000-2008, observamos que el índice sin tomar en cuenta las transferencias presentó en el 2000 un indicador de 0.49 y en el 2008 de 0.48. Por otro lado, tomado en cuenta las transferencias el coeficiente en el año 2000 fue de 0.45 y en el año 2008 de 0.45. Ello implica que las transferencias contribuyeron a una mayor distribución del ingreso en la región.

A nivel de las entidades que conforman la región se pudo apreciar que el comportamiento es similar, ya que las transferencias contribuyen a una mejor distribución del ingreso. De forma específica, se observó que durante el período en cuestión los índices, tomando en cuenta las transferencias, del estado de Aguascalientes, Colima, Jalisco, Nayarit, San Luis Potosí y Zacatecas aumentaron. Mientras que los de Guanajuato, Michoacán y Querétaro decrecieron, es decir, el grado de concentración del ingreso en estos últimos fue menor.

Finalmente, se puede concluir que las transferencias son un elemento clave en el bienestar económico de las comunidades de origen tanto en la región centro occidente como en los estados que la conforman.

BIBLIOGRAFÍA

- Arroyo Alejandro, Jesús y García Zamora, Rodolfo, (2000), “Remesas y crecimiento económico regional: propuestas para la formulación de políticas públicas”, Universidad de Guadalajara, Universidad Autónoma de Zacatecas, Tuiran, Rodolfo (Coordinador), *Migración México-Estados Unidos, Opciones de Política*, Secretaria de Gobernación, Consejo Nacional de Población, Secretaria de Relaciones Exteriores.
- Banco Interamericano de Desarrollo, (2008), *Remesas a América Latina y el Caribe 2008*, disponible en: http://www.iadb.org/mif/remesas_map.cfm?language=Spanish
- Banco de México (Banxico), (2010), “Remesas Familiares”. *Balanza de Pagos*. Estadísticas. Disponible en línea desde: <http://www.banxico.org.mx/politica-monetaria-e-inflacion/estadisticas/otros-indicadores/balanza-pagos.html>
- Banco Mundial (BM). (2010). *Indicadores del desarrollo mundial*. Datos, Disponible en línea desde: <http://datos.bancomundial.org/indicador/NE.IMP.GNFS.ZS?display=default>
- Castles Stephen y Raúl Delgado Wise (Coord.), (2007), “Conclusiones de la conferencia sobre migración y desarrollo: Perspectivas desde el sur. Bellagio, 2006”. *Migración desarrollo: y perspectivas desde el sur*, Colección Desarrollo y Migración. México: Miguel Ángel Porrúa. Disponible en: http://www.estudiosdeldesarrollo.net/coleccion_america_latina/migracionYdesarrollo/conclusiones.pdf
- Census Bureau, (2010), United States Foreign-Born Population, Disponible en línea desde <http://www.census.gov/population/www/socdemo/foreign/databls.html>
- Consejo Nacional de Población (CONAPO), (2010), “Información Relevante Sobre La Migración Según La CONAPO”, *Migración mexicana hacia los Estados Unidos*, Disponible en línea desde: http://www.conapo.gob.mx/migracion_int/principal.html
- Durand, Jorge y Douglas S Massey, (2003), *Clandestinos: Migración México-Estados Unidos en los albores del siglo XXI*, México: Universidad Autónoma de Zacatecas- Porrúa, México.
- Fondo Monetario Internacional (FMI), (2010), *Perspectivas de la economía mundial. Reequilibrar el crecimiento*. Fondo Monetario Internacional. Abril. Disponible en línea desde: <http://www.imf.org/external/spanish/pubs/ft/weo/2010/01/pdf/texts.pdf>
- INEGI, (2010), “Caracterización general”, *Encuesta Nacional de Ingresos y Gastos de los Hogares*, Disponible en línea desde: http://www.inegi.org.mx/est/contenidos/espanol/proyectos/metadatos/encuestas/enigh_211.asp?s=est&zc=10748

- Márquez Ayala, David, (2007), “La distribución del ingreso en el Mundo”, *Vector Económico*, Reporte económico, 19 de Marzo, Disponible en línea desde: <http://vectoreconomico.com.mx/files/pdfs/r19032007.pdf>
- Organización de las Naciones Unidas (ONU), (2010), “Desarrollo Económico”, *Temas de interés*, Disponible en línea desde: http://www.cinu.org.mx/temas/desarrollo/des_econ.htm
- Programa de las Naciones Unidas para el Desarrollo (PNUD), (2010), “Recopilación y utilización de los datos”, *Estadísticas*, Informes sobre desarrollo humano, Disponible en línea desde: <http://hdr.undp.org/es/estadisticas/datos/>

ANEXOS

Cuadro 1
Indicadores Regionales, 2000-2008
(Pesos trimestrales)

Ingreso - Edad						
Edad	2000	2002	2004	2005	2006	2008
0-20	17,880	16,408	14,511	18,337	17,474	23,325
20-30	16,926	18,984	22,167	24,118	25,456	28,553
30-40	23,303	26,437	30,610	31,345	32,671	35,260
40-50	26,172	29,192	35,650	36,373	41,293	47,351
50-60	24,727	26,999	36,725	40,459	41,388	49,509
60-70	19,001	19,949	30,172	29,759	37,297	39,361
70-80	15,738	17,254	25,444	22,455	29,063	32,066
80-90	17,367	18,117	26,886	37,851	23,181	27,568
90-97	9,236	14,093	46,537	20,215	16,531	20,002
Ingreso - Tamaño de la Localidad						
Estrato	2000	2002	2004	2005	2006	2008
Más de 100,000 habitantes	28,064	31,578	36,722	38,861	44,390	50,459
15,000 a 99,999 habitantes	29,207	25,490	32,479	35,512	33,983	40,986
2,500 a 14,999 habitantes	23,604	23,880	18,312	18,250	23,698	33,163
Menos de 2,500 habitantes	13,353	15,488	23,194	23,797	25,084	24,947
Ingreso - Nivel Educativo						
Nivel Educativo	2000	2002	2004	2005	2006	2008
Ninguno	12,473	13,640	11,015	15,654	19,726	24,464
Preescolar	14,847	17,529	19,854	22,379	26,843	26,184
Primaria	17,101	18,641	25,619	25,298	24,603	31,153
Secundaria	23,181	25,806	24,060	27,485	31,594	32,868
Preparatoria o bachillerato	32,426	31,373	28,358	31,699	39,841	36,499
Profesional	56,311	53,538	39,094	48,718	58,116	59,286
Posgrado	92,484	89,675	81,736	83,692	84,702	111,264

Fuente: Elaboración propia con base en datos publicados por la ENIGH (2000, 2002, 2004, 2005, 2006, 2008)

Cuadro 2
Indicadores Regionales, 2000-2008
(Pesos trimestrales)

Transferencias - Edad						
Edad	2000	2002	2004	2005	2006	2008
0-20	5,331	3,139	3,744	7,152	4,355	2,687
20-30	1,389	1,167	2,246	2,492	1,853	1,902
30-40	647	833	1,557	1,446	1,737	1,953
40-50	1,282	1,354	2,007	2,088	2,551	2,541
50-60	3,116	2,796	4,161	3,792	4,681	4,229
60-70	2,255	4,181	6,750	5,323	6,720	6,819
70-80	3,450	3,150	5,373	5,658	6,330	7,773
80-90	1,752	4,040	6,800	6,683	5,435	6,355
90-97	2,565	3,698	5,135	7,009	3,249	5,618
Transferencias - Tamaño de la Localidad						
Estrato	2000	2002	2004	2005	2006	2008
Más de 100,000 habitantes	2,242	2,080	3,346	3,356	3,497	4,049
15,000 a 99,999 habitantes	2,501	2,103	2,222	2,519	3,199	3,177
2,500 a 14,999 habitantes	2,130	2,251	2,152	2,311	2,939	2,822
Menos de 2,500 habitantes	1,675	2,295	3,993	2,929	3,805	3,469
Transferencias - Nivel Educativo						
Nivel Educativo	2000	2002	2004	2005	2006	2008
Ninguno	1,416	1,964	2,470	2,464	3,279	3,490
Preescolar	2,060	2,456	2,792	2,800	2,935	3,458
Primaria	1,431	1,706	2,228	2,698	3,205	3,193
Secundaria	1,319	919	2,334	3,171	2,454	2,195
Preparatoria o bachillerato	2,130	2,046	2,538	2,515	4,604	2,813
Profesional	3,983	552	5,235	4,831	6,268	5,029
Posgrado	5,468	958	6,306	4,806	7,024	9,100

Fuente: Elaboración propia con base en datos publicados por la ENIGH (2000, 2002, 2004, 2005, 2006, 2008)

Cuadro 3
Indicadores de Aguascalientes, 2000-2008. (Pesos trimestrales)

	Ingreso						Transferencias					
	2000	2002	2004	2005	2006	2008	2000	2002	2004	2005	2006	2008
Edad												
0-20	13,770	15,773	11,107	17,436	11,947	20,152	1,522	6,398	600	2,332	1,270	1,132
20-30	16,522	21,298	17,894	18,672	28,484	27,962	506	812	1,392	1,599	1,468	1,330
30-40	22,507	31,521	31,952	29,864	41,718	43,137	262	406	1,885	1,648	1,681	2,464
40-50	29,959	27,617	33,294	36,006	54,025	63,402	1,038	1,755	4,061	5,057	3,245	2,489
50-60	26,914	28,817	60,831	42,509	38,920	46,030	4,685	2,848	3,690	3,951	6,295	6,239
60-70	19,963	16,961	19,142	31,402	47,789	32,395	3,770	3,918	3,572	3,019	5,136	6,177
70-80	19,302	18,428	27,859	16,044	22,840	28,424	2,573	2,463	4,640	2,084	3,507	6,373
80-90	16,591	15,325	26,499	129,664	21,778	23,684	87	1,575	1,018	1,594	6,378	3,952
90-97	3,580	13,184	15,530	75,099	13,980	-	2,400	2,517	2,096	2,014	3,994	-
Nivel Educativo												
Ninguno	19,242	15,587	14,856	27,581	31,168	20,318	1,797	1,822	3,055	-	3,581	1,719
Preescolar	-	19,549	19,608	38,096	33,418	32,476	-	3,523	3,052	-	3,877	4,461
Primaria	18,678	19,644	30,447	25,942	32,690	30,453	1,571	1,875	2,096	-	2,546	3,025
Secundaria	25,609	22,492	32,092	23,840	45,156	29,320	115	695	1,338	-	4,850	213
Preparatoria o bachillerato	31,636	25,243	25,515	30,374	49,914	44,363	2,877	3,156	1,244	-	5,555	2,694
Profesional	33,510	44,545	35,485	21,639	41,840	60,762	2,752	100	395	2,794	3,517	3,722
Posgrado	82,123	69,653	57,093	67,766	92,365	136,681	-	603	2,845	2,053	4,231	6,519
Tamaño de Localidad												
Mas de 100,000 habitantes	29,814	32,360	41,424	36,377	50,801	58,804	2,745	1,719	2,618	2,514	3,223	4,475
15,000 a 99,999 habitantes	25,655	22,138	21,530	32,867	40,960	39,468	1,116	1,024	1,740	4,479	4,299	2,518
2,500 a 14,999 habitantes	17,016	20,084	17,895	24,915	21,808	18,285	295	3,715	2,211	1,629	4,387	3,765
Menos de 2,500 habitantes	18,086	23,621	-	35,505	30,242	32,940	2,660	2,630	-	1,819	3,307	2,281

Fuente: Elaboración propia con base en datos publicados por la ENIGH (2000, 2002, 2004, 2005, 2006, 2008)

Cuadro 4 Indicadores de Colima, 2000-2008. (Pesos trimestrales)													
Edad	Ingreso									Transferencias			2008
	2000	2002	2004	2005	2006	2008	2000	2002	2004	2005	2006		
0-20	1,870	22,568	15,611	21,282	18,031	26,483	2,858	3,175	267	6,779	3,579	6,047	
20-30	13,360	20,108	24,527	30,652	28,182	32,108	801	813	1,987	2,146	1,108	2,609	
30-40	24,500	31,073	27,145	26,494	32,644	37,239	832	1,182	1,023	1,256	1,243	1,794	
40-50	34,618	33,572	33,994	44,333	37,068	53,967	1,180	1,035	1,385	1,942	1,327	2,280	
50-60	15,730	34,836	33,009	50,577	47,906	69,284	2,555	5,547	4,404	3,567	4,542	9,295	
60-70	17,440	27,552	26,176	37,372	30,082	39,604	2,207	4,800	3,312	6,309	7,033	11,424	
70-80	32,314	16,421	18,216	24,337	26,592	46,351	2,902	3,305	3,106	5,487	6,079	11,284	
80-90	10,059	48,668	27,609	22,500	26,504	41,667	3,525	4,397	5,536	10,163	5,417	8,278	
90-97	-	552	-	10,532	10,690	9,671	-	-	-	4,986	3,747	3,764	
Nivel Educativo													
Ninguno	12,068	12,673	13,715	16,584	21,147	24,826	1,410	907	1,214	1,791	3,151	4,093	
Preescolar	-	33,515	19,488	24,474	26,207	32,795	-	459	2,669	3,623	2,610	4,738	
Primaria	18,704	21,245	28,887	27,355	26,252	32,047	2,129	2,578	1,499	2,630	2,975	3,962	
Secundaria	18,449	28,636	26,706	33,771	29,864	35,364	978	568	2,369	5,533	2,789	4,765	
Preparatoria o bachillerato	23,346	30,564	26,568	34,035	47,835	49,320	332	3,245	2,617	4,125	6,131	6,012	
Profesional	59,913	36,727	40,266	55,579	54,187	75,147	-	3,164	2,311	6,709	5,895	8,940	
Posgrado	67,753	109,657	78,942	72,919	67,614	96,682	1,929	8,920	3,664	4,591	5,848	15,641	
Tamaño de Localidad													
Más de 100,000 habitantes	37,970	39,113	36,638	42,689	42,127	60,519	1,038	4,050	3,719	5,949	4,395	8,853	
15,000 a 99,999 habitantes	26,829	25,999	27,095	39,382	39,973	50,354	1,691	1,530	1,812	2,868	3,373	3,974	
2,500 a 14,999 habitantes	18,172	20,379	14,039	35,525	21,277	21,526	2,587	742	-	1,419	1,598	3,909	
Menos de 2,500 habitantes	14,118	19,294	22,369	22,323	22,400	27,014	1,697	1,062	1,791	2,518	2,126	3,627	

Fuente: Elaboración propia con base en datos publicados por la ENIGH (2000, 2002, 2004, 2005, 2006, 2008)

Cuadro 5
Indicadores de Guanajuato, 2000-2008. (Pesos trimestrales)

Edad	Ingreso								Transferencias							
	2000	2002	2004	2005	2006	2008	2000	2002	2004	2005	2006	2008				
0-20	12,302	11,811	11,890	35,547	19,714	13,943	3,878	3,822	169	5,385	2,888	4,135				
20-30	17,543	22,664	18,191	27,812	23,804	26,389	1,033	1,224	1,701	2,226	1,738	1,994				
30-40	28,029	28,545	31,121	31,662	29,726	26,846	295	508	1,077	1,493	1,580	2,200				
40-50	32,727	37,743	36,050	33,115	39,605	41,914	1,661	1,206	3,004	1,561	2,033	2,948				
50-60	31,117	29,111	38,490	43,334	39,247	39,327	4,508	2,898	3,001	2,920	3,719	3,611				
60-70	25,872	23,990	28,540	27,749	36,595	34,530	3,193	3,740	4,405	5,816	5,460	5,602				
70-80	20,105	16,732	16,475	26,489	30,112	29,544	12,140	3,674	3,020	4,867	5,874	6,628				
80-90	160,031	10,965	26,792	22,782	23,975	21,981	16,500	3,282	10,586	3,101	3,815	4,965				
90-97	4,285	9,255	30,552	6,367	25,317	38,062	3,390	-	1,500	2,198	4,690	12,848				
Nivel Educativo																
Ninguno	9,815	15,354	20,384	20,246	20,345	22,443	2,169	2,331	1,712	2,756	3,097	4,117				
Preescolar	-	15,626	21,405	23,085	32,447	25,423	-	1,792	2,342	2,850	6,923	3,608				
Primaria	17,229	20,939	26,195	29,036	26,264	29,773	1,300	1,430	2,007	2,123	2,488	2,920				
Secundaria	27,026	29,609	23,712	18,381	24,586	29,548	416	405	1,698	1,206	2,408	2,786				
Preparatoria o bachillerato	39,270	38,823	29,871	37,656	32,870	33,541	304	2,589	1,217	2,017	2,077	2,373				
Profesional	84,455	62,465	35,940	54,940	38,691	68,952	3,025	1,242	3,185	3,501	1,787	2,757				
Posgrado	125,528	84,741	88,317	96,990	77,562	83,050	13,188	4,500	2,889	7,742	6,141	6,507				
Tamaño de Localidad																
Más de 100,000 habitantes	36,487	34,970	35,005	38,963	42,653	44,371	1,941	1,749	3,339	2,716	2,535	3,589				
15,000 a 99,999 habitantes	36,038	25,570	29,575	31,551	28,230	34,348	6,461	2,278	937	1,579	2,312	3,067				
2,500 a 14,999 habitantes	169,825	-	-	22,236	23,125	26,567	12,000	-	-	4,727	3,485	2,217				
Menos de 2,500 habitantes	10,042	13,409	22,249	23,563	17,930	21,049	2,442	3,675	2,558	3,541	3,839	3,972				

Fuente: Elaboración propia con base en datos publicados por la ENIGH (2000, 2002, 2004, 2005, 2006, 2008)

Cuadro 6
Indicadores de Jalisco, 2000-2008. (Pesos trimestrales)

Edad	Ingreso									Transferencias				
	2000	2002	2004	2005	2006	2008	2000	2002	2004	2005	2006	2008		
0-20	19,248	20,905	15,291	13,370	10,985	22,127	3,828	4,303	3,074	-	1,307	893		
20-30	19,279	17,990	30,787	25,260	27,702	31,316	2,030	373	3,251	1,307	1,803	1,713		
30-40	20,355	24,439	32,576	34,090	35,403	42,115	910	571	1,882	1,287	1,841	2,017		
40-50	30,114	25,234	38,128	33,541	39,308	48,299	1,088	1,086	1,863	1,263	2,109	1,881		
50-60	19,200	29,309	37,286	41,608	48,153	49,468	256	1,784	3,668	4,603	6,537	3,554		
60-70	19,113	20,461	27,695	21,510	26,472	58,802	1,040	3,743	3,551	2,904	5,567	8,390		
70-80	13,973	15,420	19,297	18,648	50,361	34,800	2,958	2,866	4,677	3,841	15,020	11,705		
80-90	7,226	15,568	20,281	23,034	27,235	28,111	-	1,036	4,483	5,755	9,758	7,514		
90-97	3,974	28,865	10,933	10,929	12,071	16,964	-	8,547	3,240	4,686	3,611	4,710		
Nivel Educativo														
Ninguno	15,480	14,598	12,641	14,550	18,579	36,925	760	2,113	6,100	2,341	5,041	3,045		
Preescolar	-	18,369	23,052	19,245	25,226	27,622	-	1,205	2,681	2,433	5,728	2,976		
Primaria	16,356	18,319	27,439	29,787	29,258	34,618	1,235	1,900	1,740	2,172	4,329	3,206		
Secundaria	24,575	37,102	29,392	30,251	24,089	41,140	616	590	819	1,450	3,906	2,012		
Preparatoria o bachillerato	26,511	41,074	32,676	31,341	33,591	37,535	1,202	3,798	3,852	1,767	1,812	2,965		
Profesional	66,978	80,495	56,304	47,524	59,432	58,483	9,375	1,976	4,178	5,046	12,895	6,038		
Posgrado	67,618	117,280	80,060	117,588	75,165	120,514	-	-	6,654	6,654	7,982	9,870		
Tamaño de Localidad														
Más de 100,000 habitantes	22,107	29,944	39,195	39,677	47,141	50,868	2,109	1,385	2,726	2,067	3,746	3,971		
15,000 a 99,999 habitantes	30,744	26,949	34,534	24,672	33,632	39,839	1,011	2,163	4,014	2,584	2,924	2,824		
2,500 a 14,999 habitantes	18,080	19,686	18,272	15,622	17,608	33,419	1,067	1,865	2,318	887	4,514	2,368		
Menos de 2,500 habitantes	18,792	16,537	23,276	21,720	26,016	29,075	1,285	1,622	2,577	2,837	5,617	2,902		

Fuente: Elaboración propia con base en datos publicados por la ENIGH (2000, 2002, 2004, 2005, 2006, 2008)

Cuadro 7
Indicadores de Michoacán, 2000-2008. (Pesos trimestrales)

	Ingreso								Transferencias							
	2000	2002	2004	2005	2006	2008	2000	2002	2004	2005	2006	2008				
Edad																
0-20	25,371	14,086	13,729	19,386	26,306	23,222	8,128	2,006	1,195	784	3,797	4,744				
20-30	18,132	15,284	17,997	19,896	22,410	30,222	1,140	1,627	2,328	1,276	2,749	2,673				
30-40	19,971	23,510	23,629	23,502	31,307	30,957	740	1,048	2,327	1,960	1,540	2,094				
40-50	19,054	23,627	25,800	31,687	41,350	34,102	545	896	5,594	4,679	3,948	2,488				
50-60	17,471	24,566	31,176	27,235	37,406	37,395	1,853	3,711	4,549	4,189	4,790	4,233				
60-70	19,775	19,489	21,793	33,151	33,894	30,615	1,838	4,621	6,571	3,316	7,717	5,043				
70-80	19,817	21,293	20,024	14,642	23,533	33,224	2,304	2,349	6,173	1,148	7,173	7,229				
80-90	25,443	13,131	21,710	17,344	12,013	41,215	1,688	3,093	651	1,254	4,168	11,010				
90-97	6,369	6,220	67,829	11,805	9,416	21,255	2,094	545	3,465	3,278	3,336	3,897				
Nivel Educativo																
Ninguno	11,049	13,591	17,047	18,276	24,574	13,108	1,088	2,230	3,649	2,776	2,855	698				
Preescolar	13,845	-	19,481	22,350	22,165	25,326	2,456	-	2,809	2,721	4,252	3,411				
Primaria	23,102	2,720	21,473	26,904	29,780	28,789	868	312	3,937	3,278	3,068	3,143				
Secundaria	22,673	6,252	25,597	24,866	37,303	28,918	1,060	143	3,230	1,273	5,025	1,674				
Preparatoria o bachillerato	25,070	18,756	22,569	75,427	57,044	31,503	4,467	1,923	25	8,189	5,006	2,478				
Profesional	38,199	31,645	51,777	53,512	32,467	65,971	2,526	2,331	4,519	3,707	4,303	8,024				
Posgrado	131,971	46,296	44,061	41,143	88,973	79,069	-	3,600	2,367	1,429	9,650	13,015				
Tamaño de Localidad																
Más de 100,000 habitantes	26,525	30,562	30,594	33,642	43,548	41,915	1,810	1,545	4,395	3,642	4,809	4,782				
15,000 a 99,999 habitantes	14,250	19,000	29,519	31,433	32,614	36,250	1,280	2,080	2,009	1,915	4,062	3,550				
2,500 a 14,999 habitantes	24,934	19,262	17,102	10,348	20,033	25,462	2,599	6,729	2,013	1,198	2,460	2,812				
Menos de 2,500 habitantes	9,671	14,403	14,313	15,791	21,443	22,886	1,514	2,838	3,771	3,001	4,741	2,956				

Fuente: Elaboración propia con base en datos publicados por la ENIGH (2000, 2002, 2004, 2005, 2006, 2008)

Cuadro 8

Indicadores de Nayarit, 2000-2008. (Pesos trimestrales)

Edad	Ingreso									Transferencias				
	2000	2002	2004	2005	2006	2008	2000	2002	2004	2005	2006	2008		
0-20	9,653	8,752	14,746	16,214	22,665	25,183	2,458	3,088	6,935	7,226	10,869	5,264		
20-30	15,259	17,750	20,116	30,914	29,563	24,071	773	1,605	2,315	1,884	5,542	1,335		
30-40	18,450	19,960	30,489	31,196	35,270	29,439	623	563	1,252	1,284	1,638	1,351		
40-50	16,338	27,914	37,501	44,036	39,187	30,841	718	1,145	3,222	3,468	2,264	3,147		
50-60	16,480	22,701	36,563	29,607	45,329	67,859	1,972	2,528	5,017	3,899	4,555	3,635		
60-70	13,663	18,393	30,134	24,488	52,643	26,023	1,145	5,051	4,644	5,994	14,426	5,140		
70-80	18,821	19,409	25,575	31,570	22,400	15,889	2,627	4,461	3,750	11,962	4,336	3,741		
80-90	17,183	21,073	26,214	36,723	28,360	35,389	2,176	5,307	4,283	9,711	11,610	4,947		
90-97	4,990	12,466	8,816	7,665	8,454	35,484	1,300	-	4,975	2,420	3,267	7,864		
Nivel Educativo														
Ninguno	9,363	10,815	14,991	15,176	17,597	18,533	849	4,632	2,707	2,739	3,397	2,339		
Preescolar	-	19,652	20,452	21,822	30,989	19,820	412	2,079	2,612	3,558	1,954	3,461		
Primaria	14,733	17,740	32,419	26,177	35,720	43,341	1,424	1,207	2,508	3,353	3,351	2,513		
Secundaria	17,256	20,924	28,872	29,098	33,137	22,713	815	1,314	7,206	2,378	2,453	1,213		
Preparatoria o bachillerato	24,213	51,839	24,265	28,417	31,493	46,456	4,173	1,550	1,868	2,474	4,775	2,817		
Profesional	36,760	56,842	30,998	45,902	49,027	29,205	1,385	3,599	6,594	3,700	13,713	4,180		
Posgrado	60,855	42,520	89,393	69,793	90,000	97,077	-	1,111	3,408	3,501	15,770	8,963		
Tamaño de Localidad														
Más de 100,000 habitantes	24,857	29,854	33,333	36,830	43,436	43,516	2,132	2,971	3,620	4,067	6,780	3,923		
15,000 a 99,999 habitantes	21,642	23,844	44,559	45,738	50,828	26,070	1,696	4,251	3,370	2,970	4,769	995		
2,500 a 14,999 habitantes	13,946	15,125	-	24,223	69,431	35,236	197	1,756	-	4,900	3,561	1,845		
Menos de 2,500 habitantes	9,203	12,642	19,343	22,127	27,410	31,084	1,077	1,545	2,626	2,461	2,894	3,083		

Fuente: Elaboración propia con base en datos publicados por la ENIGH (2000, 2002, 2004, 2005, 2006, 2008)

Cuadro 9
Indicadores de Querétaro, 2000-2008. (Pesos trimestrales)

Edad	Ingreso										Transferencias							
	2000	2002	2004	2005	2006	2008	2000	2002	2004	2005	2006	2008	2000	2002	2004	2005	2006	2008
0-20	20,429	24,342	40,595	15,801	22,989	31,707	4,184	4,143	19,938	7,941	9,895	3,734						
20-30	17,130	19,451	22,517	23,997	27,086	28,828	889	888	1,084	2,573	1,562	1,967						
30-40	34,619	37,459	40,353	44,197	40,848	37,572	600	644	1,265	891	1,470	1,589						
40-50	31,872	39,452	46,545	46,594	55,067	53,170	864	1,558	1,646	2,737	1,665	2,289						
50-60	43,297	28,966	43,663	75,878	45,286	59,602	5,682	1,628	7,648	2,886	8,220	4,504						
60-70	19,984	23,245	49,896	48,664	62,393	39,417	975	2,612	17,949	6,154	8,297	6,303						
70-80	9,247	11,506	24,971	19,176	37,288	32,631	2,166	1,003	7,669	4,766	5,650	6,706						
80-90	8,434	24,018	32,742	38,894	12,784	25,689	1,195	3,900	13,805	7,647	4,172	4,954						
90-97	4,537	-	58,574	28,220	19,815	17,062	3,465	-	-	16,144	3,078	6,647						
Nivel Educativo																		
Ninguno	16,123	17,772	15,809	14,847	23,530	25,895	930	1,248	2,623	2,409	2,432	3,384						
Preescolar	-	13,613	19,050	25,688	18,047	27,232	3,600	323	2,456	2,434	-	2,581						
Primaria	21,132	28,339	22,024	23,733	29,023	28,686	4,680	1,760	2,319	3,658	2,068	2,841						
Secundaria	40,418	28,150	18,909	31,997	22,979	32,312	3,275	653	477	7,545	2,826	1,631						
Preparatoria o bachillerato	64,521	32,837	29,309	37,152	35,056	35,201	104	318	2,150	2,249	3,749	2,470						
Profesional	81,556	73,407	47,650	58,502	54,674	57,716	988	-	3,763	2,695	2,516	4,039						
Posgrado	50,610	46,523	120,635	117,191	117,182	121,659	-	7,965	17,598	4,126	4,281	7,194						
Tamaño de Localidad																		
Más de 100,000 habitantes	37,832	33,906	44,765	52,376	48,259	55,699	3,890	1,362	3,620	3,446	2,913	3,744						
15,000 a 99,999 habitantes	45,561	39,110	42,907	45,556	46,643	49,634	2,390	766	3,370	2,020	4,117	3,214						
2,500 a 14,999 habitantes	33,790	40,583	19,464	15,290	20,229	37,342	2,773	1,917	2,626	1,221	1,022	1,934						
Menos de 2,500 habitantes	11,455	17,884	50,336	45,136	52,333	24,890	1,483	1,261	3,244	3,680	4,568	3,314						

Fuente: Elaboración propia con base en datos publicados por la ENIGH (2000, 2002, 2004, 2005, 2006, 2008)

Cuadro 10
Indicadores de San Luis Potosí, 2000-2008. (Pesos trimestrales)

Edad	Ingreso									Transferencias				
	2000	2002	2004	2005	2006	2008	2000	2002	2004	2005	2006	2008		
0-20	12,999	11,989	24,902	12,851	15,934	51,434	8,582	2,067	10,958	840	-	9,038		
20-30	16,890	16,802	18,301	24,475	26,444	26,213	1,123	744	1,067	3,370	1,357	2,779		
30-40	16,485	16,656	24,364	29,376	31,337	27,052	373	847	1,742	1,187	1,906	1,788		
40-50	13,542	18,546	28,860	27,999	35,990	53,109	1,388	1,739	984	1,981	2,831	3,485		
50-60	20,518	20,183	30,740	34,838	43,692	40,273	1,402	2,589	3,980	4,032	3,616	5,343		
60-70	11,581	13,488	22,258	26,893	44,454	29,312	1,830	2,311	2,926	3,746	4,834	7,069		
70-80	11,596	10,703	24,875	25,628	41,833	27,308	3,788	2,372	5,370	3,344	8,367	7,543		
80-90	6,015	14,242	22,818	19,589	48,704	31,086	195	6,982	5,585	9,020	3,968	6,470		
90-97	1,687	11,383	10,720	45,440	8,457	46,249	-	4,680	7,650	-	1,294	9,467		
Nivel Educativo														
Ninguno	9,120	8,862	6,138	11,275	23,680	18,726	1,740	2,501	1,350	1,638	3,268	2,961		
Preescolar	-	11,690	16,695	18,202	4,358	21,561	-	1,605	1,815	2,131	348	3,318		
Primaria	12,659	12,821	23,249	19,180	26,276	27,737	1,343	1,533	2,844	2,749	3,512	6,248		
Secundaria	21,886	19,753	19,271	32,170	20,151	30,793	1,906	626	1,940	1,418	3,273	2,103		
Preparatoria o bachillerato	14,682	31,417	27,728	30,164	26,980	35,819	4,116	1,259	2,344	3,306	2,429	2,686		
Profesional	37,570	39,978	49,498	58,607	38,813	51,646	-	1,426	11,642	5,543	345	5,321		
Posgrado	35,412	36,639	71,002	74,028	76,348	116,639	2,697	963	10,103	3,613	7,565	18,808		
Tamaño de Localidad														
Más de 100,000 habitantes	21,333	24,341	31,918	35,939	43,658	44,988	1,641	1,867	3,115	3,417	3,867	3,369		
15,000 a 99,999 habitantes	10,731	14,613	27,034	31,888	32,924	51,403	1,725	2,912	1,926	2,198	2,485	4,920		
2,500 a 14,999 habitantes	15,928	15,107	18,582	29,699	26,924	34,847	2,685	2,893	1,931	2,784	3,593	10,810		
Menos de 2,500 habitantes	10,854	9,405	26,093	15,488	23,928	22,662	1,038	2,098	2,449	1,980	2,618	3,287		

Fuente: Elaboración propia con base en datos publicados por la ENIGH (2000, 2002, 2004, 2005, 2006, 2008)

Cuadro 11
Indicadores de Zacatecas, 2000-2008. (Pesos trimestrales)

Edad	Ingreso								Transferencias							
	2000	2002	2004	2005	2006	2008	2000	2002	2004	2005	2006	2008				
0-20	36,585	25,550	14,175	17,888	12,824	34,655	12,077	7,761	1,294	7,889	2,744	15,382				
20-30	18,348	19,513	29,280	17,851	22,988	25,903	1,637	1,508	2,148	2,653	2,661	2,412				
30-40	28,054	24,341	35,824	30,526	24,145	22,460	819	1,843	2,198	2,258	2,914	2,909				
40-50	31,087	27,098	36,020	34,554	31,012	38,338	2,588	1,740	2,065	2,833	4,554	5,173				
50-60	28,532	33,630	56,672	39,450	44,518	35,938	2,149	3,202	5,042	6,141	6,128	4,585				
60-70	15,858	22,171	19,976	25,294	25,843	25,419	3,045	5,432	7,563	7,071	4,018	8,496				
70-80	15,781	26,576	37,922	27,663	31,364	32,768	3,485	4,501	7,944	12,743	10,072	8,757				
80-90	23,710	13,198	27,201	25,496	30,298	25,307	2,386	3,008	6,295	4,028	6,947	9,700				
90-97	45,842	5,467	9,463	11,080	5,685	10,569	5,100	3,975	8,100	9,576	1,714	1,691				
Nivel Educativo																
Ninguno	13,897	16,676	20,785	15,284	16,692	9,641	3,020	2,374	4,759	3,934	3,253	2,000				
Preescolar	-	14,784	21,859	18,011	8,293	23,280	-	3,368	3,965	3,557	302	6,363				
Primaria	16,912	18,280	23,202	22,320	22,070	27,703	1,989	2,590	2,275	3,510	3,771	3,207				
Secundaria	19,116	33,210	15,137	23,313	18,791	22,226	1,199	749	3,587	5,255	3,715	2,984				
Preparatoria o bachillerato	27,789	36,609	34,788	27,142	24,378	29,272	4,632	748	5,367	3,540	2,866	3,859				
Profesional	53,546	34,231	40,205	61,569	33,920	40,184	4,059	4,049	3,225	4,814	5,365	7,574				
Posgrado	78,942	39,714	87,541	63,993	71,566	91,932	3,750	1,395	1,775	11,393	3,718	4,640				
Tamaño de Localidad																
Más de 100,000 habitantes	28,390	31,840	48,837	37,904	44,073	43,021	3,586	2,756	3,392	4,422	5,480	5,212				
15,000 a 99,999 habitantes	34,097	30,625	43,055	38,383	32,296	32,096	2,220	3,622	3,400	4,306	3,725	2,693				
2,500 a 14,999 habitantes	16,621	20,107	18,545	17,354	23,048	36,526	1,539	2,357	3,105	5,032	2,189	7,028				
Menos de 2,500 habitantes	16,857	19,423	19,589	16,937	15,302	20,412	2,407	2,806	4,105	4,354	4,257	5,574				

Fuente: Elaboración propia con base en datos publicados por la ENIGH (2000, 2002, 2004, 2005, 2006, 2008)

La *Revista de Investigaciones México-Estados Unidos CIMEXUS* del Centro de Investigaciones México-Estados Unidos, del Instituto de Investigaciones Económicas y Empresariales de la Universidad Michoacana de San Nicolás de Hidalgo se terminó de imprimir en junio de 2010, en los talleres gráficos de Fondo Editorial Morevallado S.R.L. de C.V. en la ciudad de Morelia Michoacán, con un tiraje de 500 ejemplares.