

LA COVA DE LES MERAVELLES. UNA NOVA NECRÒPOLIS DE TAÜTS DE L'EDAT DEL FERRO A LA SERRA DE TRAMUNTANA

Jaume Deyà Miró

Director del Museu de Sóller

Resum: La visita, l'any 2014, d'una cavitat a Orient (Bunyola), posà de manifest l'existència d'una necròpoli on es conserven restes de taüts de fusta, un tipus de ritual funerari ja documentat a l'illa de Mallorca en el context de l'edat del ferro. Malauradament, el jaciment ha sofert importants espolis, podent-se veure en superfície abundant material arqueològic. Les restes documentades i l'accés a alguns materials recuperats a l'indret els anys 70, han permès donar una primera visió dels ritus que s'hi dugueren a terme i aportar noves dades en quant a la manifestació cultural dels sarcòfags de fusta. Un fet del tot inesperat ha consistit en poder relacionar, de forma directa, aquesta necròpolis amb el jaciment de Son Espases (Palma) i amb la necròpolis de la cova Monja (Sencelles) i de s'Alova (Sóller).

Paraules clau: Necròpoli, taüts de fusta, edat del ferro, jaciment arqueològic inèdit, Mallorca, plaqueta plom.

Abstract: The visit in 2014 to a cavity in Orient (Bunyola) revealed the existence of a cemetery where there are remains of wooden coffins, a funerary ritual already documented in Mallorca from the Iron Age. Unfortunately, this site has suffered considerable desecration and abundant archaeological remains can be seen above ground. The documented remains and access to other material recovered in the 70s gives us a first impression of the rites practiced back then and brings out new data as to the cultural importance of the wooden coffins. An unexpected outcome has been the establishment of the connection between this necropolis and the archaeological site of Son Espases (Palma) and the cemetery of the burial cave, Cova Monja (Sencelles) and s'Alova (Sóller).

Key words: Necropolis, wooden coffins, Iron Age, unpublished archaeological site, Mallorca, lead plate.

Antecedents¹

La motivació d'aquesta recerca cal remuntar-la a les notícies verbals proporcionades l'any 2002 per Antoni Matheu, qui va mencionar l'existència d'una cavitat, a la finca de Comasema, en el terme municipal de Bunyola, en la qual es conservaven restes de fustes d'origen prehistòric. Segons explica, entorn a l'any 1970, acompanyat d'un amic, visitaren l'indret. A una primera sala on s'havia esfondrat el sostre, sota les grans lloses caigudes, es podien observar alineacions i concentracions de fusta, de les quals afloraven restes humanes. Retirant alguns fragments de fusta s'adonaren de l'existència de restes de taüts gràcies a la identificació d'elements d'encaix. També hi recuperaren alguns materials arqueològics, com un *tintinnabulum* i algunes plaquetes de plom.²

A partir d'aquesta visita s'ha tengut constància que la cavitat ha estat profusament freqüentada i espoliada fins a dia d'avui, havent-se remogut i destruït tots aquells contextos funeraris que es conservaven intactes en els anys 70. De totes aquestes activitats clandestines tan sols s'ha pogut tenir accés a una petita col·lecció de material arqueològic exposat al Museu Parroquial de Deià, procedent de la cova de les Meravelles.

Anteriorment als fets exposats, l'única referència rellevant sobre la cova de les Meravelles correspon a la visita que hi va realitzar l'Arxiduc Lluís Salvador (1847-1915), de la qual en va deixar constància a la seva obra *Die Balearen in Wort und Bild geschildert*.³

Frente a ésta se eleva el Puig de Ses Meravelles con sus abruptos cantiles cubiertos de hiedra donde se abre la entrada de la impresionante cueva que le da nombre, opuesta al Puig de l'Ofre. La entrada de la cueva, que está entre matas espinosas y forma una vuelta apuntada cubierta de hiedra, es bastante ancha; desde aquí baja una escalera. Por una entrada inclinada y bajo techo se entra a un vestíbulo más grande, que tiene un suelo regular, va bajando suavemente. A mano derecha hay una pequeña cueva, Boca des Forn, una vez al otro lado; desde aquí hacia afueras el aire es más fresco. A la derecha se encuentran unas formaciones conocidas con el nombre de Els Orgues, a la izquierda la cámara principal de techo plano y abundantes estalagmitas quebradas. Arriba a la derecha se encuentran bellas estalactitas en forma de coliflor y un colgante que parece un diamante. Arriba a la derecha de aparecer asimismo una excavación a la que se asciende por una rampa que las filiformes formaciones calcáreas parecen cubrir de velos. En el fondo de esta oquedad se encuentra una gran estalagmita columnar y por detrás de ella una pequeña cámara con innumerables estalactitas.

No serà, però, fins a l'any 2014 quan es visità per primera vegada l'indret. La sala dels blocs destaca per la magnitud i per les grans lloses que li donen nom, tot i no ser vistosa quant a formacions geològiques. Un primer recorregut pel seu interior evidencià instantàniament el fort espoli que ha sofert. Es pot observar l'apilonament de pedres, ossos i munts de terres producte de les porgades, a més de localitzar-se en alguns punts eines amagades. La gran majoria dels blocs petris han estat excavats per sota, arribant al punt de formar autèntiques galeries. Malgrat aquesta situació, s'han pogut localitzar alguns elements arqueològics en superfície de certa rellevància, que permeten aproximar-nos a l'ús funerari d'aquest

¹ L'existència d'aquest jaciment fou comunicada al Consell de Mallorca per a la seva futura catalogació i protecció.

² Els materials que aquí s'exposen, si ens basam en la informació del moment de la troballa per Antoni Matheu, foren extrets directament de l'interior de la massa descomposta d'un o diversos taüts, fet que podia posar en una probable relació entre sarcòfags, *tintinnabula* i plaquetes de plom.

³ SALVADOR, L.: *Die Balearen in Wort und Bild geschildert*, Leipzig, 1869-1891.

emplaçament. Malauradament, aquests són una minsa mostra de la realitat arqueològica que degué tenir l'indret, ja que la gran majoria de material arqueològic és actualment irrecuperable o es troba en mans privades.

Ubicació

La cavitat tractada en aquest article s'ubica al terme municipal de Bunyola (Mallorca), a les proximitats del llogaret d'Orient, concretament dins la fèrtil i longitudinal vall de la finca de Coma-sema. Aquesta vall s'estén del nord-est cap el sud-oest i es troba ben encaixonada per la Mola de Son Montserrat i la Serra d'Amòs, al seu lateral est, i pel límit nord de la Serra d'Alfàbia i el massís de na Franquesa pel seu lateral oest. L'entrada de la cavitat se situa a la vessant oest de la mateixa Mola de Son Montserrat. Aquesta unitat geològica es correspon amb un anticlinal tombat on, al seu centre, apareixen calcàries taulejades i dolomies bretxoides del Liàsic (Juràssic inferior) flanquejades per margues i calcàries noduloses del Dogger-Malm (Juràssic mitjà-superior) i del Cretaci inferior. L'obertura de la cavitat (Fig. 1) coincideix amb el punt on entren en contacte uns amb altres materials, mentre que la pròpia cova es desenvolupa quasi íntegrament dins la unitat liàsica.⁴

Descripció de la cavitat

Aquesta cavitat és considerada una de les més emblemàtiques de l'illa de Mallorca. Les seves característiques tant geològiques com biològiques han permès la seva protecció com a Lloc d'Importància Comunitària (LIC) de l'illa de Mallorca, amb el número ES5310040, a més d'estar integrada dins la Xarxa Natura de les Illes Balears. Fet inusual és que la cova no es troba, fins al moment, en cap catàleg o inventari com a jaciment arqueològic.

Recentment, l'any 2014, membres del Grup d'Activitats de Muntanya i Espeleologia (GAME)⁵ varen dur a terme una important exploració amb l'objectiu de realitzar-ne una acurada topografia (Fig. 2). Aquest fet ha permès que actualment tenguem una visió més real de la magnitud d'aquesta gran formació geològica. La cova sembla que fou condicionada, probablement, entorn els segles XIX-XX, per a realitzar-hi visites. Així ho demostren les escales i caminets repicats que permeten realitzar un recorregut circular per les sales de major magnitud on es concentren les formacions geològiques més belles. S'ha de destacar que les sales que seran del nostre interès no presenten cap bellesa natural degut a l'esfondrament del sostre, motiu pel qual passaren desapercibudes fins als anys 50 del segle XX.

La cavitat es desenvolupa uns 500 metres i està conformada per unes 17 cambres o sales a diferents altures. L'accés a l'interior es practica mitjançant unes escales de pedra que descendeixen a la sala 2, "sala dels blocs", des de la qual es pot continuar cap a les següents cambres, que no seran tractades per la seva manca d'interès arqueològic.⁶ Aquesta sala dels blocs (Fig. 3) és la que concentra l'atenció més gran d'aquest article, perquè conté un gran volum de material arqueològic en superfície. L'esfondrament del sostre, en temps antics, propicià el segellat dels nivells arqueològics a causa de la caiguda de grans lloses. Tot i això, el darrer mig segle ha estat subjecta a constants espolis.

⁴ BERMEJO, J. *et alii*: "Cova de ses Meravelles (Bunyola, Mallorca)", *Gota a gota*, 5, 2014, p. 30-39.

⁵ Donar el meu agraïment als seus membres pel seu ajut i posada en comú d'informació.

⁶ Tan sols s'hi ha pogut documentar algunes concentracions de carbons, probablement relacionades amb rudimentàries il·luminacions, i un antic ribell per a la recollida d'aigua del degoteig de les estalactites.

L'altra cambra amb interès arqueològic és la sala 1, "sala del mort", on s'ha d'accedir mitjançant una gatera que es troba al corredor situat entre l'exterior i la sala dels blocs. Aquesta concavitat, de reduïdes dimensions, fou descoberta pel grup GAME a les seves exploracions. Al seu interior es poden observar les restes d'una inhumació *in situ* totalment concrecionada a una de les parets laterals (Fig. 4). Malauradament, la part central d'aquest ha estat parcialment remoguda.

Restes arqueològiques

La prospecció a l'interior de la cambra 2 (dels Blocs) ha evidenciat la importància científica del lloc. El material arqueològic visible es troba molt regirat, degut tant a l'antic ensorrament del sostre com a les constants remocions realitzades pels clandestins. En superfície s'han pogut observar nombroses restes humanes escampades per tota la cambra, la gran majoria d'elles amb signes d'haver estat en contacte amb el foc (Fig. 5). Així ho evidencien les coloracions negres, blanques i blavoses que tenen.⁷ També s'han pogut distingir fragments ceràmics que podrien abraçar des del bronze final fins al ferro ple. Les restes materials que permeten proposar aquest ventall cronològic corresponen a fragments de petits vasos bitroncocònics similars als de Son Matge,⁸ grans recipients ceràmics tipus pitoide i vasos troncocònics amb ansa/es tipus orella (Fig. 5) típics de les necròpolis de l'edat del ferro mallorquí,⁹ tals com Ses Copis, Cova de s'Alova, Son Maimó o Cova Monja, entre d'altres. A més d'altres fragments que fan sospitar la presència d'algun tipus d'ocupació més antiga, anterior a l'edat del ferro.¹⁰

Sota alguns dels grans blocs encara es poden intuir nivells intactes, veient-se *in situ* les restes humanes en superfície molt desarticulades, probablement degut al fort impacte de les tones de roca que es precipitaren sobre el pis de la cova. Gràcies al gran pes d'aquestes pedres sembla que es podrien conservar nivells fèrtils entre algunes d'elles (Fig. 6). Sota una d'aquestes es pot testimoniar una seqüència estratigràfica parcialment excavada per algun clandestí (Fig. 7). Al centre del tall es pot observar un nivell compost per pedreny entremesclat amb grans i abundants carbons i restes humanes, moltes d'elles carbonitzades. Però dels elements materials identificats a la cavitat, aquell que destaca per sobre de tots els altres són les innumerables restes de fusta atribuïbles a taüts, llits o civeres. Les restes es concentren principalment en dos punts (Fig. 2), coincidint amb els llocs de major concentració de grans lloses caigudes del sostre. Amb tota probabilitat les condicions climatològiques i físiques de la cavitat –la petita boca d'accés, una temperatura i humitat estable, i la protecció per les mateixes roques– n'han propiciat la seva conservació. La gran majoria dels fragments s'han localitzat apilats als laterals de les galeries d'espoli realitzades sota les pedres (Fig. 8). A alguns indrets encara es poden observar fragments encaixats entre el pedregam, cosa que torna evidenciar la possibilitat d'alguns indrets intactes. Es realitzaren fotografies d'alguns dels trossos més representatius i es deixaren al mateix lloc, degut a que molts d'ells es trobaven saturats d'humitat i es desfeien en contacte amb les mans. Sembla que els

7 VAN STRYDONCK, M. *et alii*: "The Protohistoric 'Quicklime Burials' from the Balearic Islands: Cremation or Inhumation", *International Journal of Osteoarchaeology*, 2013.

8 ROSSELLÓ, G.; WALDREN, W.: "Excavaciones en el abrigo del bosque de Son Matge (Valldemosa. Mallorca)", *Noticiario Arqueológico Hispánico. Prehistoria*, II, 1973, p. 33-38.

9 ENSEÑAT, C.: *Las Cuevas sepulcrales mallorquinas de la edad del Hierro*, Madrid, 1981.

10 Durant la prospecció visual de la sala dels Blocs es pogueren identificar alguns fragments dispersos corresponents a ceràmiques globulars típiques del bronze ple illenc.

fragments més rellevants, és a dir, que poguessin conservar algun tipus de forma "atractiva" o restes de llengüetes, foren retirats i emportats pels espoliadors, ja que la majoria dels bocins identificats són restes d'extrems de taüts molt malmesos i de taulons treballats, que podrien correspondre a trams laterals o tapes dels sarcòfags. Els pocs fragments que han passat desapercebuts pels clandestins i que presenten algun tipus de perforació d'encaix o singularitat són els que foren fotografiats en detall al mateix jaciment i són aquí presentats:

-Fragments amb perforacions rectangulars (Fig. 9.7-8). Ambdós fragments presenten secció rectangular. El primer exemplar presenta la peculiaritat de conservar a l'interior de la perforació part de la llengüeta d'encaix. Tres dels seus costats es troben perfectament treballats (Fig. 9.7. a-c), i un que per mor del seu mal estat de conservació es fa difícil determinar (Fig. 9.7.d). Aquest element manté certa semblança tipològica amb alguns documentats a la Cova de Son Maimó.¹¹

-Fragments amb perforacions circulars (Fig. 9.3-4). L'exemplar núm. 3 presenta secció ovalada i marques als laterals de retoc i treball. Determinar la seva funció pot ser arriscat, tot i que no es descarta que per les seves característiques pogués estar vinculat amb una civera. El segon exemple, núm. 4, de secció rectangular presenta un extrem fragmentat on s'hi pot observar una segona perforació. En aquest cas, semblen evidents els paral·lelismes amb els jaciments de Cales Coves XXI¹² i de Son Maimó,¹³ atribuïts a llengüetes d'encaix de taüts.

-Fragment allargat de secció cilíndrica amb tendència cònica i mosca per ajustar la peça (Fig. 9.1). Aquest element té clares similituds amb d'altres documentats a l'avenc de la Punta¹⁴ (Fig. 9.1), atribuïts a potes de taüts.

-Peces indeterminades (Fig. 9.5-6).

Pel que fa als aixovars metàl·lics, als quals s'ha pogut tenir accés, es poden subdividir en dos grups:

1_ Objecte de bronze. *Tintinnabulum* Grup A¹⁵ amb disc circular i mugró central unit amb un mànec mitjançant una cadena (Fig. 10.3a-3b).

2_ Objectes de plom:

a_ Dues plaquetes de plom tipus IV¹⁶ (Fig. 10.4-5).

b_ Dos pectorals de plom tipus III¹⁷ (Fig. 10.1-2).

c_ Fragments variis corresponents a plaquetes i pectorals de plom procedents del Museu Parroquial de Deià (Fig. 11).

11 GUERRERO, V.: "Nautas baleáricas durante la Prehistoria (parte II). De la iconografía naval a las fuentes históricas", *PYRENAE*, 37, 2, 2006, p. 26.

12 GORNÉS, J.S.; GUAL, J.M.: "El hipogeo XXI de la necrópolis de Cales Coves, Menorca", a *L'ipogeismo nel Mediterraneo: sviluppo, quadri culturali*, Sassari, 2000, p. 573-590.

13 AMORÓS, L.: "La cueva sepulcral prerromana de Son Maimó en el término municipal de Petra (Mallorca)", *Prehistoria y arqueología de las Islas Baleares: VI Symposium Internacional de Prehistoria Peninsular*, Barcelona, 1974, p. 137-170.

14 CERDÀ, D.: *Bocchoris. El món clàssic a la Badia de Pollença*, Palma, 2002, p. 74-77.

15 PERELLÒ, L.; LLULL, B.: "De la vitrina al contexto perdido. Explorando nuevas perspectivas en torno a los discos metálicos del postaláyotico", *Materialidades. Perspectivas en cultura material*, 2, 2014, p. 24-45.

16 ENSEÑAT, C.: "Las plaquetas de plomo mallorquinas. Sistematización tipológica", *Trabajos del Museo de Mallorca*, 19, Palma 1975, p. 66.

17 ENSEÑAT, C.: "Las plaquetas...", p. 66.

Les necròpolis en taüts a Mallorca

El fenomen dels enterraments en sarcòfags s'emmarca dins el context dels rituals funeraris del talaiòtic final que perduren durant el postalaiòtic. En aquest moment conviuen un gran nombre de manifestacions encaminades a donar el descans als difunts de les comunitats prehistòriques que habiten l'illa, com són els enterraments en calç, les cremacions/incineracions, els enterraments infantils en contenidors ceràmics o urnes de pedra i els enterraments en inhumacions individuals i col·lectives en coves o panteons familiars, com és el cas de la necròpolis de Son Real. Segons afirma el Dr. Víctor Guerrero,¹⁸ és en aquest moment quan apareix un tipus de tractament funerari encaminat a diferenciar certs individus adults, majoritàriament senils, de la resta de la comunitat. Aquests foren dipositats a l'interior de sarcòfags de fusta en necròpolis col·lectives, tant en coves naturals com artificials. Per culpa de la naturalesa perible d'aquest tipus de receptacle funerari, pocs són els casos que han arribat avui dia a la comunitat científica. Els exemples que fins ara es tenen documentats són la Cometa dels Morts II, Son Boronat, l'avenc de la Punta, Son Maimó i sembla que també a la Cova Monja, tot i ser un cas dubtós. Aquests taüts podien ser de diversa tipologia: monòxils (Cometa dels Morts II, Son Maimó i Son Boronat), antropomorfs (Son Maimó) o zoomorfs (avenc de la Punta). En relació a aquestes necròpolis postalaiòtiques sembla que també hi és present el ritual de cremació i/o incineració dels cossos, la qual cosa ha obert un fort debat sobre la naturalesa dels propis taüts com a possibles contenidors/combustible per a incineracions *in situ* dins l'espai funerari. Tesi recentment qüestionada i reinterpretada,¹⁹ tot argumentant que gran part d'aquestes evidències podrien correspondre a restes de petits focs destinats al desenvolupament de certs rituals. Els aixovars²⁰ relacionats amb aquests difunts es poden dividir en objectes de tipus personal i objectes relacionats amb els ritus i/o ofrenes. En el primer cas s'han pogut documentar denes de pasta vítria, anells de bronze, espirals de ferro, punyals i espases, campanetes, dobles destrals, etc. I en el segon, ceràmiques tipus contenidors (pitoides o urnes) i petits vasos de variades tipologies (copes crestades, vasets troncocònics i globulars, etc.), *tintinnabula*, taps d'os, punxons de bronze i ferro, pintes de fusta i os, entre d'altres.

Datacions radio-carbòniques realitzades per la Universitat de les Illes Balears i publicades recentment²¹ han permès situar aquesta manifestació cultural, dels sarcòfags, entre el 700-400 aC, a més de donar importants dades de les tècniques constructives i la identificació taxonòmica de les fustes utilitzades per a la seva elaboració.

Les plaquetes de plom de la Cova de les Meravelles, del jaciment de Son Espases (Palma) i de la necròpolis de la Cova Monja (Sencelles) i de s'Alova (Sóller)

Una de les sorpreses que ha proporcionat aquest estudi ha estat la possibilitat de relacionar quatre jaciments arqueològics, considerablement distants, gràcies a la identificació de

¹⁸ GUERRERO, V.: "El yacimiento funerario de Son Boronat (Calvià-Mallorca)", *BSAL*, 47, 1979, p. 1-50.

¹⁹ PICORNELL, L.: *Paisaje vegetal y comunidades prehistóricas y protohistóricas en Mallorca y Menorca (Illes Balears): una aproximación desde la antracología*, Tesi doctoral, Universitat de Barcelona, 2012, p. 295-316.

²⁰ BALAGUER, P.: *Aproximación cronotipológica a la materialidad del postalayótico mallorquín: El ajuar funerario no cerámico*, Tesi doctoral, Universitat de Barcelona, 2005, p. 49-320.

²¹ CALVO, M. et alii: "Ataúdes en las prácticas funerarias de la Edad del Hierro Balear", *III Jornades d'arqueologia de les Balears*, Maó, 2008.

diverses plaquetes de plom. No és el primer cas que, mercès a aquests elements, s'han pogut interrelacionar diverses estacions arqueològiques. Un primer cas se situa a la vall de Sóller. Les excavacions realitzades per l'arqueòleg B. Enseñat al poblat del Puig d'en Canals²² i a les necròpolis de s'Alova²³ i de ses Copis,²⁴ posaren de manifest la relació entre ambdós indrets, gràcies a la troballa del motlle de fundició al poblat, i les plaquetes de plom realitzades amb aquest que acompanyaven l'aixovar de diversos difunts. Un segon cas, també situat a la Serra de Tramuntana, fou donat a conèixer per W. Waldren on documenta, a les proximitats del santuari de Son Mas (Valldemossa), el que atribueix a les restes d'un taller de fosa de plom a causa de la troballa de lingots de plom, residus de fosa i algunes plaquetes ja elaborades. Mitjançant una d'aquestes últimes relacionà l'assentament de Son Mas amb les necròpolis de Son Matge i Son Gallard per la troballa de plaquetes idèntiques als tres emplaçaments.²⁵ Si analitzem aquests dos casos, podem veure que comparteixen certes similituds (Fig. 12):

Els dos es corresponen amb el nucli principal d'hàbitat de la vall de Sóller i de Valldemossa.

Ambdós poblats comptaven amb un santuari de planta de ferradura.

S'ha pogut relacionar el lloc d'hàbitat amb el seu indret funerari, cosa que permet obtenir una visió aproximada de l'àrea d'influència/territori pertanyent a cada un d'ells.

La cova de les Meravelles ha ofert l'excepcional possibilitat de relacionar aquest indret amb la necròpoli de la cova Monja (Sencelles) i de s'Alova (Sóller) i, a més, amb el jaciment documentat en el transcurs de les obres de l'Hospital de Son Espases (Palma). La cova Monja fou excavada l'any 1920 per J. Colominas Roca. Es tracta d'una cova artificial de varies cambres amb columnes excavades, a la qual se li enfonsà gran part del sostre, conservant així el seu aixovar pràcticament intacte fins la seva excavació. Els treballs foren publicats a l'Anuari núm. VI de l'Institut d'Estudis Catalans.²⁶ Mitja centúria després, l'arqueòloga C. Enseñat²⁷ publicà una nova revisió del jaciment amb un exhaustiu inventari dels materials dipositats al Museu Arqueològic de Barcelona i al Museu de Mallorca. Les descripcions de Colominas, de l'estratigrafia, reproduïdes i reinterpretades per Enseñat i posteriorment per J. Coll,²⁸ coincideixen en afirmar que el ritu funerari de la cova Monja foren inhumacions en calç. També s'hi documentaren abundants urnes d'incineració per a individus infantils. Els materials arqueològics recuperats foren rics i variats. S'hi troben espiraliformes, anells, denes i ungüentaris de pasta vítria, braçalets de bronze, algunes

22 ENSEÑAT ESTRANY, B.: "Sóller (Mallorca). I. El Puig d'en Canals", *Noticario Arqueológico Hispánico*, III-IV, 1954-55, p. 37-50.

23 ENSEÑAT ESTRANY, B.: "Soller, Mallorca. IV, Cueva S'Alova", *Noticario Arqueológico Hispánico*, III-V, 1954-55, p. 54-55.

24 ENSEÑAT, C.: *Las cuevas sepulcrales mallorquinas en la Edad del Hierro*, Madrid, 1981, p. 44-48.

25 WALDREN, W.: *Balearic Prehistoric Ecology and Culture: The Excavation and Study of Certain Caves, Rock Shelters and Settlements*, 3 v., Oxford, 1982.

26 COLOMINAS, J.: "Coves romanes d'enterrament a Mallorca", *Anuari de l'Institut d'Estudis Catalans*, VI, 1915-1920.

27 ENSEÑAT, C.: *Las cuevas...*, p. 59-82.

28 COLL, J.: *La evolución del ritual funerario en la cultura talayótica*, Tesi Doctoral, Universitat de les Illes Balears, Palma de Mallorca, 1989.

armes, destrals dobles, campanetes, *tintinnabula*, figures zoomorfes i plaquetes de plom, amulets fàl·lics d'os i abundant ceràmica tant indígena com d'importació. Pel que fa a la cova de s'Alova, aquesta fou excavada per l'arqueòleg Bartomeu Ensenyat,²⁹ tot documentant en ella nivells d'enterraments en calç, els quals segons ell es trobaven remoguts. Els materials arqueològics recuperats coincideixen en gran mesura amb els de la cova Monja.

Pel que fa al tercer jaciment tractat, el jaciment de Son Espases, l'equip d'arqueòlegs donà a conèixer recentment les principals troballes realitzades,³⁰ entre els quals destaca la recuperació de diverses plaquetes de plom al voltant del santuari en forma de ferradura. Una d'elles (Fig. 10.6) és idèntica a dues plaquetes de la cova de les Meravelles (Fig. 10.4-5), a algunes documentades a la cova Monja (Fig. 10.7) i una de la cova de s'Alova (Fig. 10.8). Malauradament, el jaciment de Son Espases no pogué ser excavat en la seva totalitat, i fins avui dia encara no s'han publicat les memòries d'aquesta intervenció.³¹ Les plaquetes coincidents entre els quatre jaciments tractats corresponen al tipus IV segons Enseñat i on apareix reproduït l'exemplar de la cova Monja.³² Les decoracions que presenten aquests elements són úniques, ja que s'elaboren mitjançant petits motlles de pedra sorrenca, els quals tenen una vida útil relativament curta degut a la seva fragilitat.³³ Per això, la similitud de les plaquetes només pot ser deguda al fet de tenir un origen comú en un mateix motlle, únic i irrepetible. Comparant les mesures de les 5 plaquetes estudiades s'observa que les mides entre elles són pràcticament idèntiques: llargària: entre 11,9-12,3 cm; amplària màxima central: entre 5,3-5,35 cm; gruixa màxima: 0,3 cm. La lleugera diferència mil·limètrica entre elles és deguda, en tota probabilitat, a l'escolament del plom entre les juntes del motlle durant el procés de fabricació. Un altre element que ajuda a sustentar aquesta hipòtesi són els motius decoratius. Una vegada analitzat en detall cada un dels individus i havent comparat els petits elements ornamentals (concentració de punts, cercles concèntrics, graella amb punts alternats, entre altres motius) no es troba a faltar a cap dels cinc casos l'absència de cap motiu decoratiu, a més de respectar-se les proporcions i distàncies entre ells. Esperem que futurs estudis de composició puguin proporcionar noves dades i reforçar aquesta hipòtesi.

En conseqüència, la troballa de plaquetes elaborades amb un mateix motlle, tant a les dues cavitats com al santuari, connecten indiscutiblement tots aquests indrets. Com ja s'ha exposat anteriorment, no és la primera ocasió que s'interrelacionen diferents llocs

29 ENSEÑAT, B.: "Soller, Mallorca. IV, Cueva S'Alova", *Noticiario Arqueológico Hispánico*, III-V, 1954-55, p. 54-55.

30 ESTARELLAS, M.; MERINO, J.; TORRES, F.: *Roma conquista Mallorca. Les excavacions a Son Espases*, Palma, 2014.

31 Degut aquest fet es va realitzar una entrevista amb el Sr. Josep Merino, codirector del seguiment arqueològic. Segons aquesta font les plaquetes es trobaren en superfície realitzant una prospecció a les proximitats del santuari, atribuint la possibilitat que el conjunt localitzat fos algun tipus de taller ocasional per a la fosa de plom per part d'algun romà del campament contigu al santuari. Tot i això, i la manca de publicacions al respecte d'aquesta troballa i del seu context exacte, no seria del tot agosarat oferir una interpretació alternativa, i plantejar que aquest "taller" pogués ser un cas similar al documentat per W. Waldren al jaciment de Son Mas a Valldemossa.

32 ENSEÑAT, C.: "Las plaquetas...", p. 95.

33 Els motlles, per causa dels canvis bruscs de temperatura que pateixen a causa de la necessitat d'haver-los d'encalentic abans de cada fosa, tenen una vida útil relativament curta, de manera que es poden utilitzar un màxim de trenta foses (ENSEÑAT, C.: "Las plaquetas...", p. 71). A més, s'ha de tenir present el desgast que experimenta el motlle en ser utilitzat successivament, fet que implica la pèrdua de definició dels motius decoratius de forma progressiva (BALAGUER, P.: *Aproximación cronotipológica...*, p. 239-240).

gràcies a les plaquetes, però aquest cas és del tot sorprenent degut a la gran distància entre els diversos emplaçaments (Fig. 13). Tant a Valldemossa com a Sóller, la distància entre el poblat i la necròpolis se situa entorn els 3,5 km (en línia recta), que contrasta amb els 15-18 km dels exemples aquí tractats. Fins al moment, els casos que es tenien constància coincidien aproximadament amb els “probables” territoris controlats per una mateixa comunitat. Els motius decoratius tan característics i variats semblava que podrien haver respost, fins al moment, a una manifestació o tret “identitari” d'ús exclusiu d'un grup clànic. Aquest estudi posa en evidència que aquests elements, relacionats amb algun tipus de litúrgia religiosa/funerària, presenten una dispersió extra comunitària.

A què pot ser degut aquest fet? Ens trobam davant un cas d'intercanvi d'elements sumptuaris? D'artesans ambulants? Moviment de població entre comunitats? La peculiaritat d'aquest cas obri moltes qüestions que, malauradament, ara com ara, són difícils d'explicar, però sí que poden iniciar una nova línia d'investigació. Esperem que futures intervencions arqueològiques permetin oferir noves dades.

Conclusions

Abans d'iniciar aquestes conclusions s'ha de dir que no s'oblida en cap moment la realitat d'aquest conjunt arqueològic, la seva descontextualització, ni les limitacions interpretatives que aquest fet implica. Tot i això permeten plantejar tot un seguit de qüestions del tot interessants i a tenir en compte.

Pel que fa a les fases d'ús, les restes materials ens evidencien l'existència de varis ritus funeraris: a la cambra 1, “sala del mort”, s'ha pogut documentar una inhumació en posició fetal depositada directament sobre el sòl de la cambra. La seva adscripció cronològica es fa molt difícil per la manca de material arqueològic relacionable. A la cambra 2, “sala dels blocs”, s'hi han pogut observar restes humanes que testifiquen ritus d'inhumacions, cremacions i/o incineracions, a més de la presència de taüts de fusta. Com s'ha exposat anteriorment, els materials recuperats, tant ceràmics com metàl·lics, majoritàriament abracen una cronologia que es podria estendre *grosso modo* entre els segles X-II aC. Un altre aspecte a tenir present és que no s'han identificat nivells corresponents a enterraments en calç, típics d'aquestes cronologies. S'ha de destacar que als punts on ha estat visible el tall estratigràfic s'hi documenta, recurrentment, la presència d'un nivell format per pedreny entremesclat amb abundants cendres, carbons de mida considerable i restes humanes molt fragmentades, la gran majoria amb clars signes d'haver estat en contacte amb el foc. Aquest nivell és comú en altres cavitats on s'hi documenta aquest tipus de ritual funerari³⁴ i s'hi detecta la presència de taüts.

Centrant-nos en els materials, les restes de fusta evidencien l'existència de taüts monòxils, articulats i la possibilitat de civeres. Els primers han estat identificats gràcies als abundants fragments informes atribuïbles als extrems i a la zona central/lateral dels sarcòfags, molt similars als documentats a la Cometa dels Morts II.³⁵ Respecte als taüts articulats, la relació fou possible per la troballa d'un fragment anàleg als documentats per Cerdà i Encinas

³⁴ PICORNELL, L.: *Paisaje vegetal...*, p. 295-316.

³⁵ VENY, C.: “Cueva II de la Cometa dels Morts (Escorca, Mallorca)”, *Noticiario Arqueológico Hispánico*, 15, 1983, p. 343-358.

a l'avenc de la Punta,³⁶ que relacionen amb fragments de les cames dels sarcòfags tauomorfs. Aquest fet no implica la presència de taüts en forma de bou, ja que a la Cometa dels Morts II existeixen casos de taüts monòxils amb “potes”.³⁷

La documentació d'aquesta nova estació arqueològica, la cova de les Meravelles, obri noves oportunitats per a la comprensió d'aquest ritu funerari.

Pel que fa als elements metàl·lics als quals s'ha tingut accés, *tintinnabulum* i plaquetes de plom, ambdós són típics en el context funerari del ferro illenc, on se'ls atribueix una funció litúrgica/ritual.

Aquests elements apareixen conjuntament a tot un seguit de jaciments funeraris com a la Cova de sa Madona, Son Matge, Cova Massana, Cometa dels Morts I, Son Real, Cova Monja, entre d'altres. En el cas dels *tintinnabula*, a banda de contextos funeraris, també són presents en relació a santuaris, com seria el cas del santuari de Son Corró.³⁸ Igual ocorre amb les plaquetes de plom³⁹ localitzades a Son Mas, Son Espases i el motlle del Puig den Canals.

La relació entre *tintinnabulum* i necròpolis amb presència de taüts ja fou documentada a l'avenc de la Punta, on se'n va recuperar un de complet i un disc aïllat. Amb la consulta dels documents originals de l'excavació (Arxiu personal Encinas) no es poden atribuir clarament aquests elements amb cap taüt en concret, tot i que es pot evidenciar la presència coetània d'ambdós elements dins d'un mateix espai i context funerari.⁴⁰ Per altra banda, les denominades plaquetes/pectorals de plom són uns elements que fins al moment no s'havien documentat en cap context amb sarcòfags, però sí en necròpolis de ritus en calç viva (inexistent a la cavitat aquí presentada), on sembla que en el cas de la Cova de les Meravelles aquests eren abundants.⁴¹

Segons evidencien les noves datacions realitzades pel Departament de Ciències Històriques i Teoria de les Arts, Àrea de Prehistòria de la Universitat de les Illes Balears, el ventall cronològic on s'hauria de situar el ritus dels taüts aniria del 700-400 aC;⁴² en canvi, les cronologies relatives als pectorals de plom s'emmarquen entre finals del s. IV-III/II aC.⁴³ Les implicacions, si es confirmés aquest fet, serien dues: o el ritus d'enterrament es podria perllongar fins ben entrat el s. IV/III aC o l'aparició dels pectorals de plom seria anterior a la cronologia del s. IV aC. Un altre fet ha estat la possibilitat d'interconnectar la cova de les Meravelles amb el jaciment de Son Espases i la necròpoli de la cova Monja, amb totes les possibilitats que obri per entendre l'organització territorial i ritual de les comunitats de l'edat del ferro illenc.

36 CERDÀ, D.: *Bocchoris. El món...*, p. 74-77.

37 VINYA, C.: “El complejo funerario de una galería subterránea de la Cometa dels Morts. Lluc, Escorca (Mallorca)”, *Trabajos de Prehistoria*, 38, 1981, p. 257-280.

38 Peça inèdita del fons arqueològic del Museu de Mallorca.

39 També han estat localitzats en jaciments com el Turó de les Abelles i Hospitalet Vell.

40 A l'avenc de la Punta s'hi varen documentar de forma coetània enterraments de taüt amb inhumacions.

41 Veure nota a peu de pàgina núm. 2.

42 CALVO, M. *et alii*: *Ataúdes en...*

43 BALAGUER, P.: *Aproximación cronotipológica...*, p. 235-244.

Esperem que amb una futura intervenció arqueològica en aquest indret es puguin desmentir o afirmar aquestes hipòtesis. La caiguda del sostre fou, probablement, un element clau per a la conservació d'aquests contextos, i no es descarta que encara existeixin a sota nivells intactes que permetrien documentar de forma exhaustiva la seqüència estratigràfica.

Amb aquest article s'ha volgut posar de manifest la documentació d'una nova cavitat arqueològica que permetrà donar noves dades entorn d'aquesta manifestació cultural de la prehistòria mallorquina. A més, posar-la en coneixement a la comunitat científica i a les autoritats pertinents per a la seva futura protecció i conservació.

Agraïments

Voldria donar el meu més sincer agraïment al Grup GAME, en especial a José Bermejo, al propietari de la cavitat don Fernando Fortuny, Antoni Matheu, la parròquia de Deià, a J. Encinas, Pere Rullan, Jaume Balaguer, Pablo Galera, Marta Quetglas, Llorenç Picornell i Josep Ramis.



Fig. 1 Vista de l'entrada actual de la cavitat

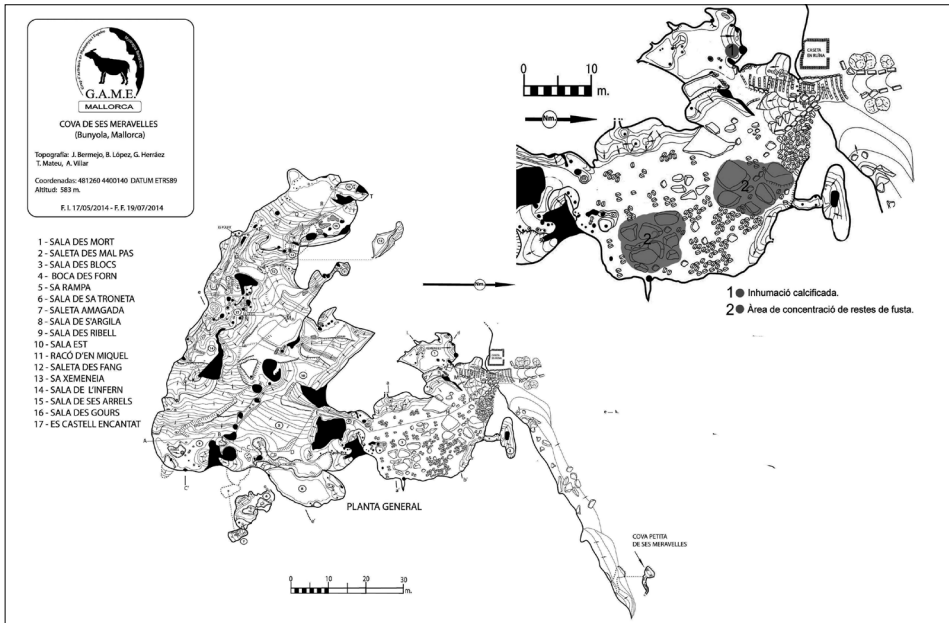


Fig. 2 Topografia elaborada per G.A.M.E amb la ubicació de les troballes més rellevants (concentració de fustes i inhumació)



Fig. 3 Vista general Sala dels Blocs. Imatge cedida per B. López

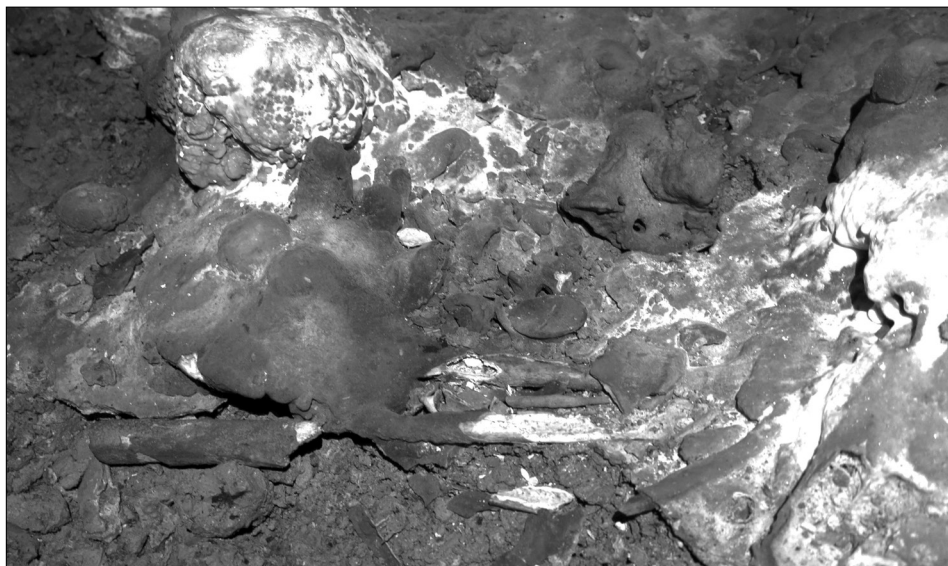


Fig. 4 Detall inhumació "Sala del Mort"



Fig. 5 Detall perfil ceràmic documentat a la cavitat. Fragment de mandíbula i os llarg humà amb signes de cremació



Fig. 6 Detall de nivells superficials sota les lloses caigudes

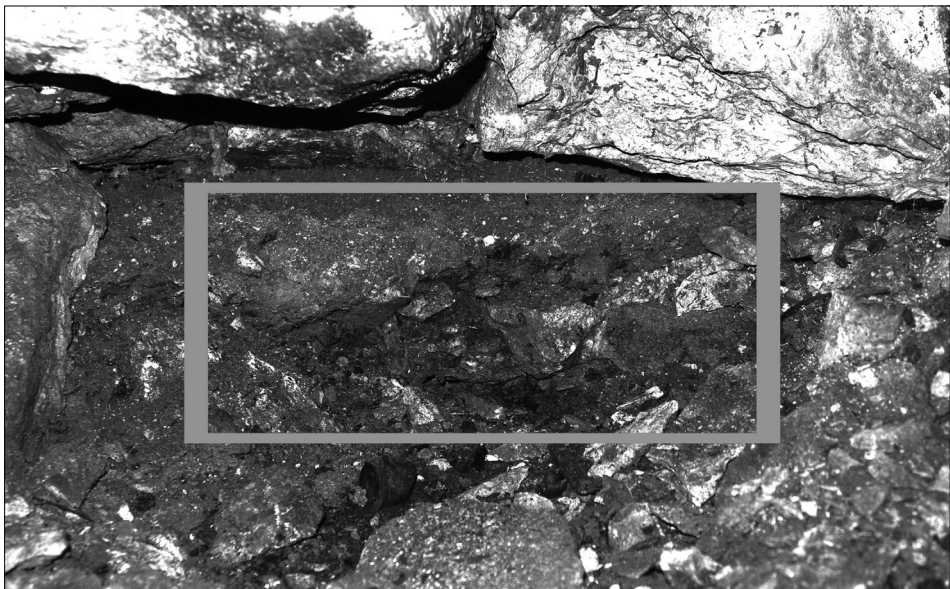


Fig. 7 Estratigrafia visible sota una gran llosa on s'observa el nivell de carbons i ossos humans calcinats



Fig. 8 Estat actual de les concentracions de fusta realitzades pels clandestins

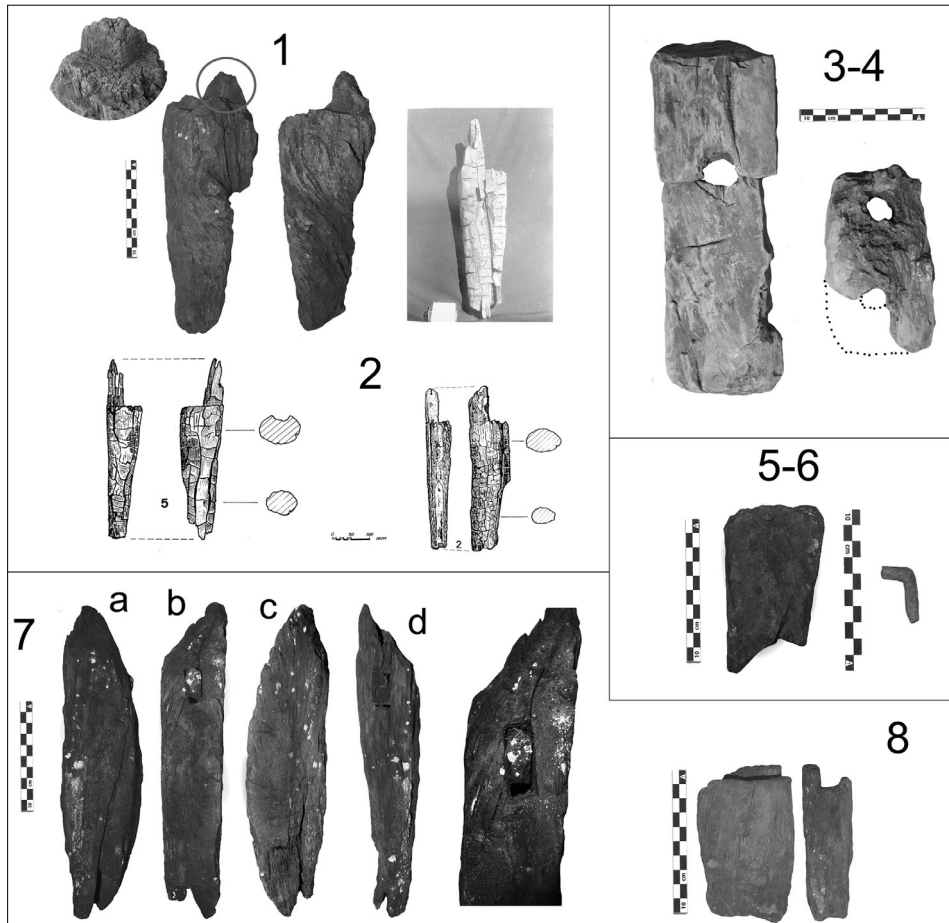


Fig. 9 Cova de les Meravelles (1, 3-8). Avenc de la Punta (2) CERDÀ, D.: *Bocchoris. El món...*, p. 115

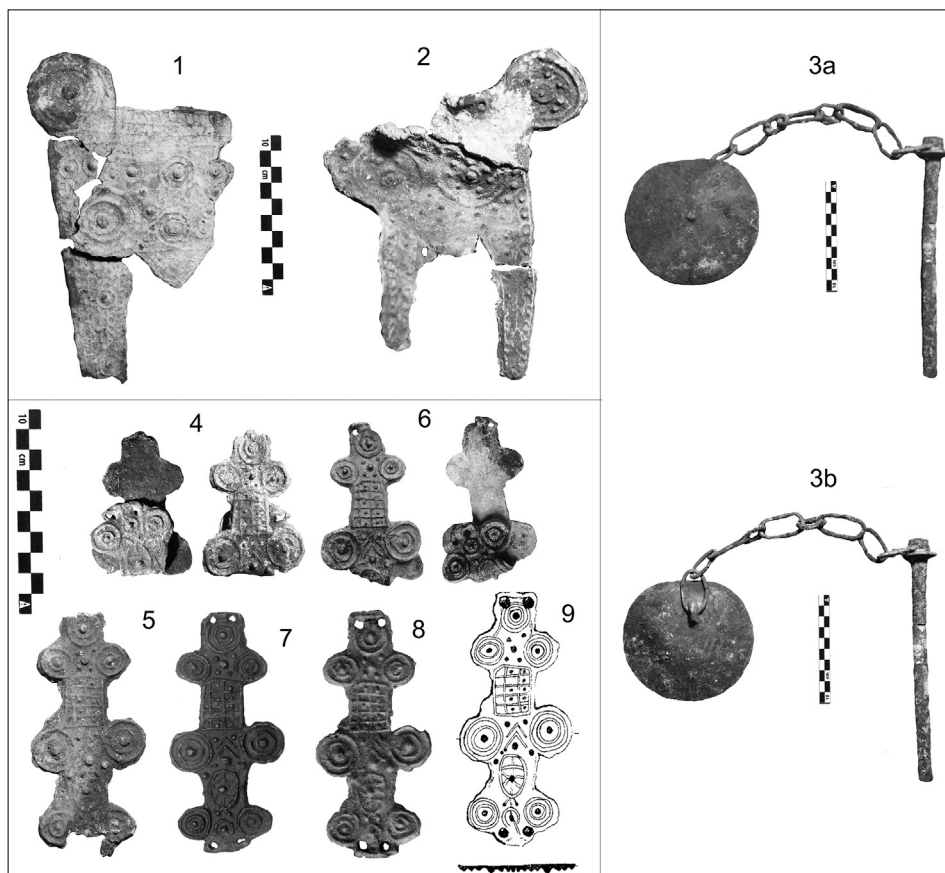


Fig. 10 Cova de les Meravelles (1, 2, 3a, 3b, 4 i 5), Son Espases (6), Cova Monja (7 i 9) i Cova de s'Alova (8), Imatges: 6 i 7 Museu de Mallorca. Dibuix: 9 ENSEÑAT, C.: "Las plaquetas...", p. 95

Distància entre centre poblacional i necròpolis		
Hàbitat	Funerari	Kms
Son Mas (Valldemossa)	Son Gallard	3,7 km
	Son Matge	3,5 km
Puig d'en Canals (Sóller)	S'Alova	3 km
	Ses Copis	2,7 km

Fig. 12 Distància entre espai funerari i centre poblacional.

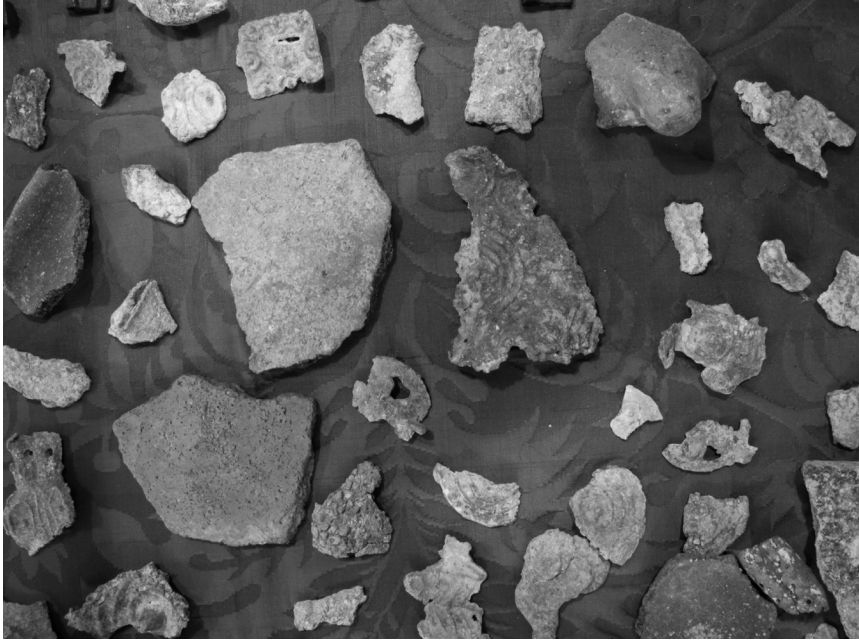


Fig. 11 Material arqueològic procedent de la cavitat dipositat al Museu Parroquial de Deià

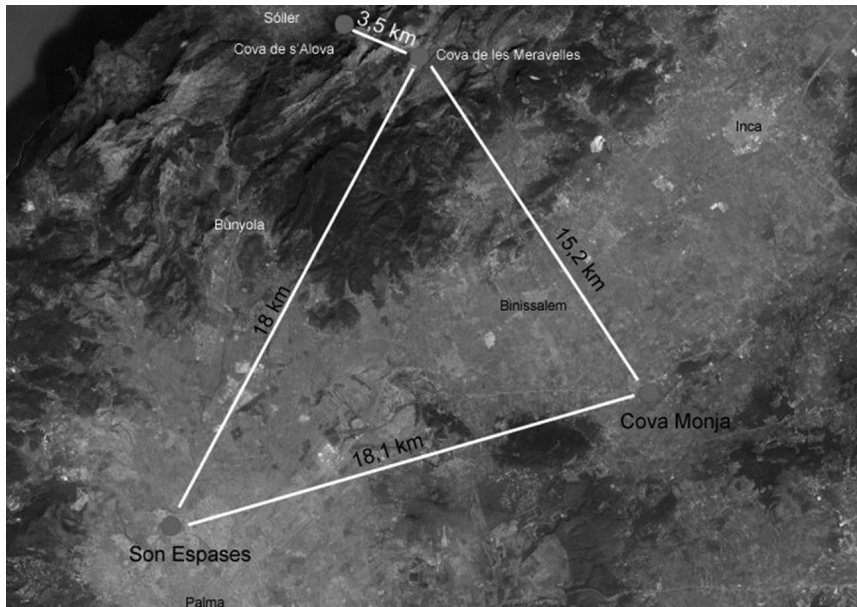


Fig. 13. Distància entre els jaciments tractats. Imatge: Google Earth

