

El programa de abasto rural y la seguridad alimentaria en la Región Sierra de Chiapas

Belgar Patricio Vázquez Pérez*
Dante Ariel Ayala Ortiz**

* Lic. en Economía y estudiante de la Maestría en Gestión Pública de la Sustentabilidad de la Facultad de Economía, Universidad Michoacana de San Nicolás de Hidalgo
caballero_324@hotmail.com

** Profesor Investigador Titular TC, Facultad de Economía, Universidad Michoacana de San Nicolás de Hidalgo.
SNI I
daao@fevaq.net

RESUMEN

La crisis e inseguridad alimentaria es un hecho que está vulnerando a muchos sectores de la población en nuestro país. En el presente artículo se analiza el fenómeno de la seguridad alimentaria desde la perspectiva de la distribución y acceso a los productos básicos, en la Región Sierra (actualmente denominada como región Sierra Mariscal) del estado de Chiapas. Se abordan algunos de los programas de gobierno que se han implementado con el propósito de garantizar la seguridad alimentaria de los sectores más necesitados. El tema

Fecha de recepción:
10-Oct-2014
Fecha de aprobación:
19-Nov-2014

Los autores agradecen la revisión y sugerencias de dos dictaminadores anónimos. Cualquier error u omisión es responsabilidad exclusiva de los autores.

central de análisis es el Programa de Abasto Rural-PAR- a cargo de Diconsa S.A de C.V, sobre el que se analiza qué tanto participa este programa en el combate a la inseguridad alimentaria de la región en estudio. Para ello, se presenta información recabada a partir de fuentes primarias. Nuestros resultados confirman la importancia de este Programa en el abasto de los productos básicos para los sectores más vulnerables. En el trabajo se concluye que a pesar de los importantes avances en la atención de esta población, el programa aún tiene grandes retos por atender, como el diseñar medidas internas para mejorar sus precios y de esa forma, incrementar los beneficios del mismo.

Introducción

Estudios recientes estiman que en el mundo hay aproximadamente 842 millones de personas que padecen hambre, es decir, reciben una alimentación insuficiente para cubrir sus necesidades energéticas mínimas, cifra que, a pesar de su pavorosa magnitud, representa una disminución de 36 millones respecto a la medición del trienio 2008-2010 (FAO, 2013:2).

El derecho social a la alimentación nutritiva, suficiente y de calidad, está reconocido en la Constitución Política de los Estados Unidos Mexicanos en su artículo cuarto. De acuerdo a informes del Consejo Nacional de Evaluación de la Política de Desarrollo Social (CONEVAL), la seguridad alimentaria como concepto surge a mediados de la década de los años setenta a raíz de la crisis alimentaria mundial derivada del alza de los precios internacionales (CONEVAL, 2012:12). Este Consejo define a la seguridad alimentaria como una relación múltiple entre la disponibilidad, acceso, consumo y aprovechamiento de los alimentos básicos en ambientes sanos, destacando que al evaluarle deben considerarse (i) la disponibilidad de alimentos, (ii) el acceso o capacidad para adquirir los alimentos, (iii) el tipo de alimentos que se consumen, (iv) el aprovechamiento biológico de alimentos consumidos y (v) el estado nutricional de cada persona (CONEVAL, 2010:13-14).

Desde luego, el desabasto rural y la inseguridad alimentaria en la que repercute, se encuentra casi en cada rincón del país, aunque expresado en distintos grados. Sin embargo, una de las regiones en donde este complejo problema social cobra niveles más alarmantes es el sur; en particular, en el estado de Chiapas, considerado una de las entidades con mayor pobreza en nuestro país.

Asimismo, Chiapas es de los estados del país con mayor índice de marginación municipal (cuadro 1). En este sentido, nos remontamos al año 2005 en el cual de los 118 municipios¹ chiapanecos, existían 47 con muy alto índice de marginación. Lo preocupante fue que para 2010 dicha cifra, antes que disminuir aumentó, siendo para entonces ya 48 municipios en esta categoría. Sin embargo, sí hubo avances en la reducción de municipios en alto índice de marginación, ya que en 2005 se contabilizaron

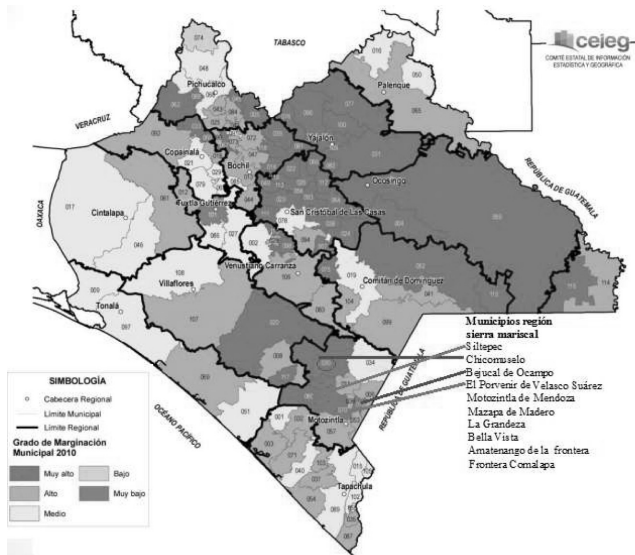
¹ Es importante señalar que actualmente existen 122 municipios en el estado de Chiapas.

Cuadro 1. Índice de marginación del estado de Chiapas, 2010

Índice de marginación	2005	2010	CAMBIO
Municipios	118	118	48
Muy alto	47	48	-1
Alto	64	39	25
Medio	5	29	24
Bajo	1	1	0
Muy bajo	1	1	0

Fuente: CONAPO. Índice de marginación Municipal 2005 y 2010.

Figura 1. Mancha urbana de marginación estatal Chiapas, 2010



Fuente: Comité Estatal de Información Estadística y Geográfica, 2012.

a 64 municipios en esta condición, y para el año 2010 la cifra disminuyó a 39. De los 118 municipios, apenas uno se encontró con bajo y muy bajo índice de marginación, cantidad que se mantuvo hasta 2010. No obstante, los municipios con índice de marginación medio, pasaron de 5 en 2005 a sumar 29 en 2010 (CONAPO, 2010).

La mancha urbana de marginación de la que hemos hablado se ilustra de la siguiente forma (figura 1), en la cual sobresale con menor índice de marginación únicamente la capital del estado, Tuxtla Gutiérrez.

En la figura anterior, se destaca que existen cuatro de los municipios que pertenecen a la Región Sierra del estado de Chiapas con muy altos índices de marginación (el

Cuadro 2. Índice de marginación de municipios de la región sierra de Chiapas, 2010

No. Mpio.	Nombre del municipio	Índice de marginación	Lugar estatal	Lugar nacional
080	Siltepec	Muy alto	38	362
030	Chicomuselo	Muy alto	46	415
010	Bejucal de Ocampo	Muy alto	36	345
070	El Porvenir de Velasco Suárez	Muy alto	39	367
057	Motozintla de Mendoza	Alto	83	779
053	Mazapa de Madero	Alto	56	529
036	La Grandeza	Alto	58	552
011	Bella Vista	Alto	71	632
006	Amatenango de la frontera	Alto	55	495
034	Frontera Comalapa	Medio	97	992

Fuente: Elaboración propia en base a datos del Consejo Nacional de Población e INEGI, 2010.

municipio de Siltepec, Chicomuselo, Bejucal de Ocampo y el municipio de El Porvenir de Velasco Suárez).

En seguida (cuadro 2), observamos los índices de marginación para cada uno de los municipios que forman parte de la región mencionada, en el cual se evidencia que los índices de marginación para los diez municipios en cuestión, va de bajo (Frontera Comalapa) a muy alto²; se observa además la posición que estos municipios tienen a nivel estatal y nacional, en materia de marginación.

De este modo, para el presente trabajo, se presentan los resultados de un estudio de cobertura nacional sobre abasto y demanda social de productos básicos, acotados específicamente para la región Sierra de Chiapas. Teniendo como pilares del presente análisis, información cuantitativa (con levantamiento propio de encuestas) por un lado, e información cualitativa (por observación directa en campo) por otro lado.

Conceptualización de seguridad alimentaria

La palabra hambre se usa comúnmente para describir la sensación de malestar que se sigue después de un período de tiempo sin comer. Sin embargo, desde la perspectiva de políticas públicas, es necesario utilizar una definición objetiva. Por tal motivo, se recurre a conceptos relacionados como son la pobreza extrema, la subnutrición, la desnutrición, la inseguridad alimentaria y nutricional y la vulnerabilidad.

Tomando como referencia lo establecido por el Grupo de Trabajo de Naciones Unidas sobre el Hambre, el *hambre* se define como una situación de inseguridad alimentaria y de inseguridad nutricional, caracterizada por la falta de ingesta de alimentos básicos que proveen la energía y los nutrientes para una vida productiva y activa de

² Hacemos énfasis en estos municipios ya que dicha región corresponde a nuestra zona de estudio.

las personas, (FAO, 2008:11).

Ahora bien, existen distintas definiciones de seguridad alimentaria. En primera instancia, la FAO asienta lo siguiente: “la seguridad alimentaria con su enfoque multidimensional (con cuatro dimensiones: disponibilidad, acceso, estabilidad y uso) es válida en diferentes niveles (mundial, nacional, subnacional, hogar e individual) y se sustenta en una de las principales necesidades básicas de los seres humanos: la alimentación. La seguridad alimentaria se sitúa en un intervalo entre un nivel mínimo y un nivel máximo de consumo suficiente de alimentos para llevar una vida activa y saludable” (FAO, 2008).

A su vez, la Cumbre Mundial de la Alimentación de 1996³ definió a la seguridad alimentaria como “aquella situación cuando todas las personas tienen en todo momento acceso físico y económico a suficientes alimentos inocuos y nutritivos para satisfacer sus necesidades alimenticias y sus preferencias en cuanto a los alimentos a fin de llevar una vida activa y sana”.

Estudios recientes en América Latina, llevan esta definición un paso más allá y establecen que la seguridad alimentaria es “la realización del derecho de toda persona a tener acceso físico, económico y social, oportuna y permanente, a una alimentación adecuada en cantidad y calidad, con pertinencia cultural, así como a su adecuado aprovechamiento biológico para mantener una vida saludable y activa (FAO, 2008:11).

En términos económicos, el rostro de la pobreza se manifiesta en los exiguos o nulos ingresos que percibe una parte importante de la población, su peor cara se muestra cuando dicha población no tiene los ingresos suficientes para tener acceso ni a lo materialmente indispensable, es decir, que sus ingresos monetarios son insuficientes hasta para adquirir sus alimentos básicos (Villaseñor, 2012).

De hecho, como lo señala el mismo autor (Villaseñor *op. cit.*) “la inseguridad alimentaria en México no se explica solamente por las malas condiciones que existen en el aparato productivo de alimentos, sino también por la volatilidad de los precios internacionales de los alimentos que afectan el suministro de éstos”.

El Programa de Abasto Rural

Con el objetivo de superar la pobreza en México, el gobierno federal ha impulsado una política con la cual se contribuye a combatir la inseguridad alimentaria en el medio rural, teniendo al Programa de Abasto Rural como uno de sus principales instrumentos.

Este programa tiene como objetivos contribuir al desarrollo de capacidades básicas mejorando la nutrición de la población que habita en localidades rurales, al abastecer localidades rurales de alta y muy alta marginación con productos básicos y complementarios de calidad en forma económica, eficiente y oportuna. El Programa tiene una cobertura nacional, atendiendo a la población que se encuentre en localidades de alta o muy alta marginación, con un rango de población de entre 200 y 2,500 habitantes.

³ La Cumbre se convocó como respuesta a la persistencia de una desnutrición generalizada y a la creciente preocupación por la capacidad de la agricultura para cubrir las necesidades futuras de alimentos.

Conociendo la región Sierra, Chiapas

Clasificación municipal y regional del estado de Chiapas

Para el año 2013 la Clasificación Municipal y Regional de Chiapas establece 122 municipios y 15 regiones económicas de acuerdo a los artículos 2 y 46 de la Constitución Política del Estado de Chiapas y 24 de la Ley Orgánica de la Administración Pública del Estado de Chiapas, así como la numeración emitida por el INEGI. De esta forma, las quince regiones socioeconómicas, de acuerdo a su nivel de importancia (actividades primarias, secundarias y terciarias) para el estado son: (I) Metropolitana, (II) Valles Zoque, (III) Mezcalapa, (IV) De los Llanos, (V) Altos Tsotsil-Tseltal, (VI) Frailesca, (VII) De los Bosques, (VIII) Norte, (IX) Istmo-Costa, (X) Soconusco, (XI) Sierra Mariscal, (XII) Selva Lacandona, (XIII) Selva Maya, (XIV) Tuliija Tseltal Chol y (XV) Meseta Comiteca Tojolabal (INEGI,2013).

La Región XI, Sierra Mariscal

En el caso particular, de acuerdo a la Carta Geográfica de Chiapas 2012 e INEGI 2010, la región Sierra Mariscal está integrada actualmente por diez municipios con una superficie territorial de 4,006.26 km², equivalente al 5.4 % del territorio estatal, con 1,350 localidades (13 urbanas y 1,337 rurales), 6.73% respecto al total de localidades del estado. La población total de la región de acuerdo a datos de INEGI en 2010 fue de 290,506 habitantes aproximadamente. Los diez municipios componentes de la región son: Amatenango de la Frontera, Bejuical de Ocampo, Bella Vista, Chicomuselo, Frontera Comalapa, La Grandeza, Mazapa de Madero, Motozintla de Mendoza, El Porvenir y Siltepec.

Resulta puntual subrayar que, muchas de las comunidades que corresponden a esta región son de alta y muy alta marginación. La mayoría de las familias cultivan productos básicos (*i.e.* café, maíz y frijol), principalmente para el autoconsumo, existiendo particularmente un gran potencial para la producción de café orgánico en la zona (Vázquez y Ayala 2012).

Ahora bien, desde la perspectiva del presente estudio, en la mayoría de las localidades de la región existen al menos dos o tres opciones de compra de productos básicos y complementarios (*i.e.* tiendas de abarrotes). Sin embargo, para la generalidad de las familias existen restricciones de recursos económicos para poder realizar satisfactoriamente la adquisición de su canasta básica⁴ y así, hacer más eficiente la alimentación. Por otro lado, hay familias que dependen en gran medida del Programa Prospera (Oportunidades) y de algunos otros apoyos de gobierno⁵.

⁴ La canasta básica Diconsa autorizada en 2013 se encontró compuesta por veintidós productos: maíz, frijol, arroz, azúcar estándar, harina de maíz, aceite vegetal comestible, atún, sardina, leche en polvo, chiles enlatados, café soluble, sal de mesa, avena, pasta para sopa, harina de trigo, chocolate en polvo, galletas marías y de animalitos, jabón de lavandería, jabón de tocador, papel higiénico, detergente en polvo y crema dental.

⁵ Situación observada en campo.

Características y evaluación del programa de abasto rural en la región sierra

En apego al objetivo *igualdad de oportunidades* del Plan Nacional de Desarrollo, que plantea desplegar las capacidades básicas de las personas en condiciones de pobreza, a través de Diconsa se procura que los habitantes de zonas marginadas y de difícil acceso, de alta y muy alta marginalidad, tengan acceso a los productos básicos suficientes, de calidad y a precios competitivos.

De conformidad al objetivo arriba señalado, en el año 2013 la Universidad Michoacana de San Nicolás de Hidalgo realizó el “Estudio Nacional de la Demanda Social, Disponibilidad y Precios de los Productos Básicos y Complementarios a cargo de Diconsa S. A, de C. V.” con el fin de identificar la demanda social de productos básicos y complementarios, además de conocer qué tanto el programa está alcanzando sus objetivos (Diconsa-UMSNH 2013)⁶. De esta forma, en el presente documento se presentan, en primera instancia, algunas de las características más relevantes halladas en una localidad chiapaneca en específico (Nueva Jerusalén), en la cual se encontró que el Programa de Abasto Rural está siendo fundamental en proveer a los hogares los principales productos de la canasta básica. Después de ello, se comentan los resultados generales más importantes del estudio realizado en la región Sierra⁷.

El PAR Diconsa en la Región Sierra

Los almacenes rurales Diconsa que actualmente atienden a la región Sierra son cuatro: Frontera Comalapa, Mazapa de Madero, Tuzantán y el almacén La Concordia. En total, estos almacenes rurales atienden a 189 tiendas comunitarias de los diez municipios ya mencionados⁸ y de algunos otros pertenecientes a regiones colindantes con la región sierra Mariscal. Para nuestro análisis utilizaremos, en este caso, únicamente los resultados obtenidos del almacén rural Mazapa de Madero⁹. Es necesario precisar que para este almacén, se trabajó en seis comunidades de cuatro municipios de la región mencionada.

⁶ Estudio efectuado durante agosto a diciembre del 2013 por la Facultad de Economía de la Universidad Michoacana de San Nicolás de Hidalgo, el cual consistió en un levantamiento de información propia mediante encuestas, a nivel nacional en comunidades de alta y muy alta marginación que cuentan con una Tienda Diconsa (Diconsa_UMSNH 2013).

⁷ Como ya hemos comentado, el estudio realizado fue de cobertura nacional, es decir, se realizaron encuestas en todos los estados de México para evaluar la Demanda Social Disponibilidad y Precios de los Productos Básicos y Complementarios a cargo de Diconsa S.A de C.V, además de medir la vulnerabilidad alimentaria de las familias encuestadas.

⁸ De acuerdo a la base de datos del mes de septiembre del 2013.

⁹ Cabe aclarar que, el instrumento de aplicación original, consta de un gran número de reactivos. No obstante, para el presente trabajo únicamente tomamos algunos resultados a ciertas preguntas de la encuesta original que se relacionan más con el concepto de seguridad alimentaria. Asimismo, el informe final del estudio (a nivel nacional), diseñado y dirigido por Ayala, 2013 se encuentra disponible en la página oficial de Diconsa S.A de C.V.

La tienda comunitaria de la localidad Nueva Jerusalén¹⁰

En este exclusivo caso, se constató el papel importante que tiene la presencia de la Tienda Diconsa para esta comunidad. De acuerdo a los habitantes de la localidad, esta tienda representa el mayor medio para abastecerse de sus productos más indispensables. A pesar de que existe otra opción de compra, los vecinos prefieren realizar sus adquisiciones en la Tienda Diconsa. Lo anterior, dado que se encuentra más variedad de productos pero, sobre todo, mejores precios que les permite alcanzar un determinado margen de ahorro. En suma, la tienda tiene una característica muy peculiar; y es que, de las dos opciones de compra que existen, Diconsa es la única que ofrece los productos más indispensables para las familias: el maíz, frijol, arroz, harina de maíz, pastas para sopa, entre otros. Otro factor que convierte a la Tienda Diconsa en importante medio de sustento en la alimentación, es la lejanía de la comunidad con la cabecera municipal, por lo tanto no existen comerciantes que lleguen a la comunidad a vender productos.

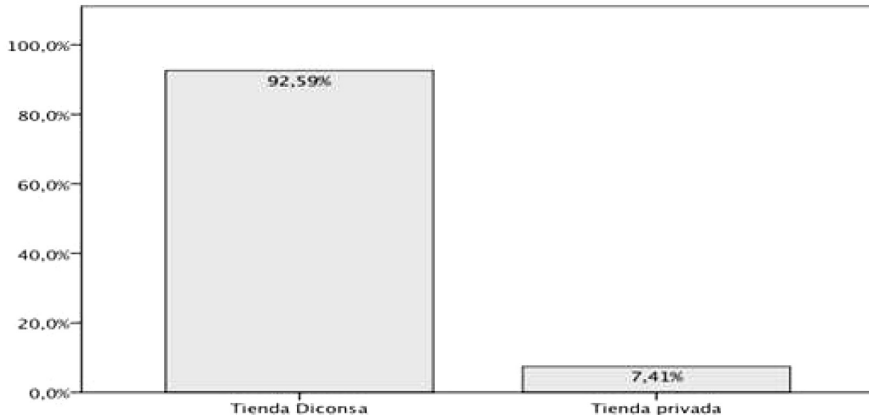
Está claro que la alimentación de las familias, no solo de la comunidad en cuestión sino también de la mayoría con estas características se encuentra bastante limitada, ya que los hábitos de consumo no son variados. Dicho en otras palabras, se consume frijol y maíz (en tortillas y tamales) como el alimento básico y se combina con papas, pastas y huevos, mientras que la carne, los lácteos y derivados, las frutas y algunas verduras han desaparecido en gran medida de la dieta familiar. Por obvias razones, esta dieta escasa, repetitiva y sin los nutrientes necesarios provoca una desnutrición creciente.

Un hecho que es importante tomar en cuenta en este análisis, es el relacionado con la carencia de recursos económicos, ya que con ello se explica también la existencia de la inseguridad alimentaria en la zona de estudio y en otras regiones de México. La falta de oportunidades de empleo para los jóvenes y jefes de familia, principalmente, afecta directamente el bienestar de dichas familias ya que al no contar con los recursos monetarios suficientes les es imposible adquirir los productos necesarios que les garantice una alimentación suficiente en cantidad y calidad (así como lo establece nuestra constitución política) y tienen que conformarse con lo que les alcance. En este sentido, se observó que esa carencia de recursos económicos afecta el consumo del catálogo de productos que ofrece la tienda Diconsa de la localidad en cuestión. Así pues, en algunas tiendas del almacén de Mazapa de Madero (en nuestro caso de estudio), se contó con la percepción de los encargados de tienda, quienes opinaron que las bajas en el consumo de los productos es atribuible a la falta de ingreso de los beneficiarios. Es decir, los productos están físicamente, sin embargo, no existen los recursos económicos para llevarlos a la mesa de las viviendas.

Ahora bien, en conjunto, los resultados del estudio realizado en tiendas resguardadas por el almacén de Mazapa de Madero mostraron la importancia significativa del Programa. Y es que, existe una preferencia muy marcada de las tiendas comunitarias Diconsa, respecto a las tiendas privadas y a algunos otros canales de venta. Esto es así, ya que, el 92,59% de los hogares encuestados prefieren la tienda Diconsa y solo el

¹⁰ La localidad de Nueva Jerusalén está situada en el municipio de Motozintla (en el estado de Chiapas). Tiene 224 habitantes, está a 2360 metros de altitud.

Figura 2. Preferencia para la compra de productos básicos en este hogar



Fuente: Elaboración propia con base Diconsa-UMSNH 2013.

7,41% opta por las tiendas privadas (Figura 2).

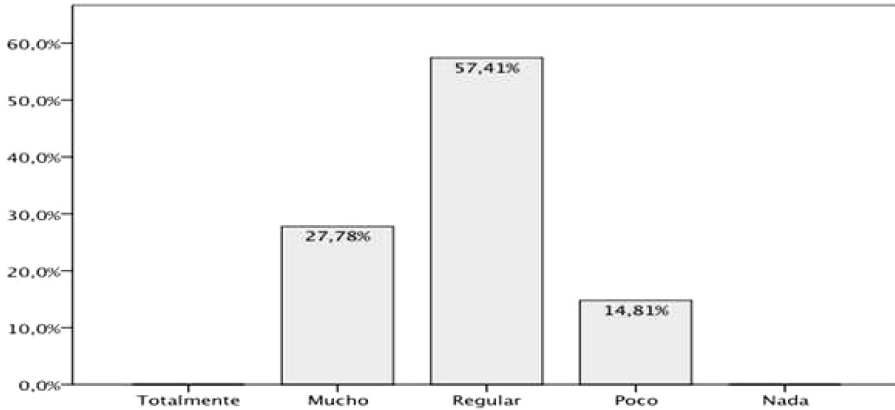
Dentro de las razones principales por las cuales los consumidores prefieren las tiendas comunitarias por sobre los demás canales de venta, sobresale el hecho de que ahí se encuentran mejores precios (a razón del 64,81% de los encuestados), seguido de la ubicación de la tienda (20,37%), y el hecho de ser la única opción de compra (5,56%).

Paralelamente, nos encontramos con que ese pequeño porcentaje de la población encuestada que confesó preferir las tiendas particulares (7,41%), lo hacen principalmente porque ahí también encuentran precios más bajos de algunos productos, siguiendo el hecho de que la calidad de los productos es mejor y, por último, enfatizaron en que sólo en las Tiendas Privadas les dan a crédito.

Respecto a la existencia de otros canales de venta en la zona de estudio, el 66% de los casos reconoció la presencia de tiendas privadas como alternativa de abasto. Asimismo, el 21% de los hogares encuestados tienen la posibilidad de surtirse en Camionetas con venta y solo el 13% de los casos cuentan con la alternativa de hacer sus compras en Tianguis local. De la misma forma, al cuestionarles a los encuestados en cuántas otras tiendas Privadas compran además de la Tienda Diconsa, ante esto se encontró que un 35% de los casos no visitan ninguna otra tienda Privada, es decir, únicamente compran en Diconsa; poco más del 25%, compran en la Tienda Diconsa y sólo en otra tienda Privada; otro porcentaje similar, visitan además de la tienda Diconsa dos tiendas Particulares; finalmente, en una ligera proporción, se encontró con que los hogares visitan tres y cuatros tiendas más a parte del establecimiento de Diconsa.

Nuevamente, constatamos la preferencia de los consumidores hacia la Tienda Diconsa al relacionarlas con las tiendas Privadas. De este modo, el 81,48% de los casos

Figura 3. ¿Usted diría que su tienda preferida cubre sus necesidades y gustos?



Fuente: Elaboración propia con base Diconsa-UMSNH 2013.

prefiere a la Tienda Diconsa con respecto a la tienda privada. Por su parte, la tienda privada es preferida únicamente por el 1,85% de los hogares encuestados, mientras que para el 16,67% les resulta indiferente abastecerse en la tienda comunitaria o en una tienda privada.

En otro tenor, se encontró que a pesar de los aspectos favorables ya descritos y, de la importancia del Programa, los consumidores aún no se sienten plenamente satisfechos en cuanto a si las tiendas Diconsa cubren o no, cabalmente sus necesidades y gustos. Ante esto, se observa que para poco más de la mitad de los hogares encuestados (57,41%), las necesidades son apenas cubiertas de forma regular. En suma, una parte considerable de los hogares (27,78%), afirmó que la tienda preferida para abastecerse cubre muchas de sus necesidades (figura 3). Finalmente, se tiene que exiguamente el 14,81% de los hogares, su tienda preferida satisface poco sus necesidades y gustos.

Dentro de los factores que explican el por qué los consumidores se encuentran en las diferentes escalas de satisfacción, observadas en la figura anterior, sobresalen los relacionados con la variedad de productos (poca variedad), el horario de atención (no siempre está abierta la tienda), los precios de los productos (algunos son más caros), calidad de productos, entre otros de menor significancia. Sin embargo, llama la atención que para la mayoría de los hogares (29,63%) no existen motivos suficientes que los hagan sentirse insatisfechos con la Tienda Diconsa.

El instrumento utilizado permitió conocer la percepción sobre aspectos positivos y negativos de los hogares hacia la tienda Diconsa. Así entonces, en cuanto al diferencial de precios, más del 48% de los hogares que prefieren la Tienda Diconsa consideró que la mayoría de los productos son más baratos en dicha tienda. Asimismo, cerca

Figura 4. ¿Qué le gusta de la Tienda Diconsa?



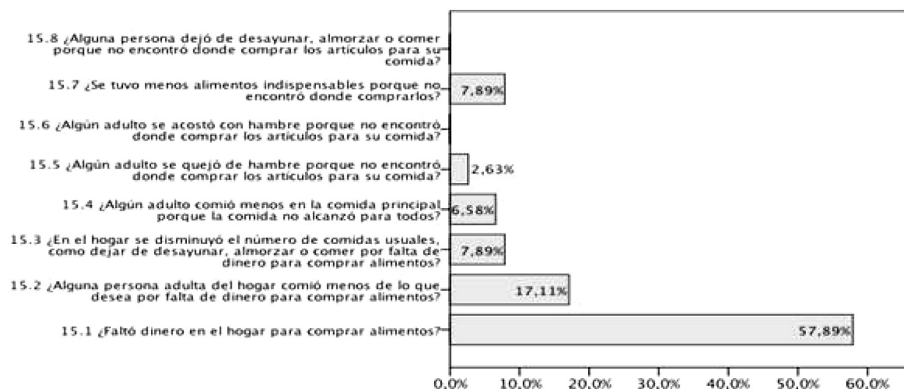
Fuente: Elaboración propia con base Diconsa-UMSNH 2013.

del 39% de los casos consideró que sólo algunos productos de que dispone Diconsa son más baratos. Una proporción menor al 10% de los hogares encuestados, asumió que, tanto los productos que ofrece Diconsa como las tiendas privadas son iguales. En concordancia con lo anterior, es posible afirmar la importancia del Programa en estas comunidades. A pesar de los aspectos de las tiendas Diconsa que no son del agrado de los hogares, un porcentaje muy alto de los casos (96,30%) dijo estar en desacuerdo con el cierre de la Tienda Diconsa en su localidad. En el caso contrario, quienes sí están de acuerdo con el cierre de la Tienda Diconsa, llegan apenas al 1,85% de los hogares encuestados; para otro 1,85% restante, le resulta indiferente que dichas tiendas, continúen o no en operación.

La razón de lo anterior se sustenta en que para el 85% de los hogares encuestados al darse un cierre de las tiendas Diconsa, se incrementaría la dificultad para abastecerse de sus productos básicos. De igual modo, un 90,74% de los hogares que prefieren a la Tienda Diconsa consideran que de cerrarse Diconsa, los precios en las otras tiendas serían más altos; sólo el 9,26%, consideran que los precios no cambiarían.

En otro tema, como se observa en la figura 4, los motivos que explican qué les gusta de la Tienda Diconsa en la zona de estudio tienen que ver, en primera instancia, el precio de algunos productos (33,33%). En segundo lugar, con el 20,37% de los hogares que prefieren la Tienda Diconsa, puntualizaron que el precio de todos los productos es lo que más les gusta. En tercero y cuarto sitio, respectivamente, sobresale la ubicación de la tienda (11,11%) y la calidad de los productos (7,41%), entre otros.

Figura 5. Inseguridad alimentaria y abasto



Fuente: Elaboración propia con base Diconsa-UMSNH 2013.

Inseguridad alimentaria y abasto

Con la finalidad de medir la seguridad alimentaria y abasto en la región estudiada, se sumó al instrumento un último apartado sobre abasto y seguridad alimentaria. Los resultados encontrados se manifiestan en la figura 5 en la cual se detallan cada una de las preguntas que se usaron en este apartado. Como se aprecia, sobresale el hecho de que en un porcentaje importante de hogares (57.9%) se reportó la falta de dinero para comprar alimentos (en los últimos tres meses respecto a la fecha en que se hizo el estudio); atribuyendo la falta de alimentos en el hogar, a la insuficiencia de ingresos económicos. En segunda instancia, el 17,11% de los hogares afirmó que por lo menos alguna persona adulta dejó de comer por escasez de dinero. En tercer lugar, aparece un 7,89% de los hogares que atribuyeron a la misma causa el hecho en la disminución en el número de las comidas cotidianas.

Sin embargo, también se encontró que el desabasto oportuno y suficiente de productos también se traduce en la incapacidad de alimentarse adecuadamente, ya de conformidad a la figura anterior al menos un 10% de las familias llegan a padecer por la falta de opciones de compra de sus alimentos. Lo anterior confirma si bien en muchos casos se carece de los recursos económicos para adquirir los alimentos básicos, en otros se carece del abasto mínimo para adquirirlos. En este sentido, es importante señalar que el abasto se entiende no sólo como la existencia de la tienda (sea comunitaria o privada), sino de que en ésta exista el surtido y variedad suficiente en todo el tiempo para el abastecimiento de la mayoría de las familias.

Políticas y estrategias para fortalecer el abasto rural y la seguridad alimentaria

A pesar de las limitantes encontradas, el Abasto Rural se fortalece en busca de mejorar la alimentación de las familias que menos tienen. Actualmente, el almacén de Mazapa de Madero conjuntamente con los demás que atienden a la misma región (y otros más del estado de Chiapas y del país) han implementado una tienda móvil, la cual lleva el abasto de productos básicos no perecederos a las comunidades que no cuentan con una tienda rural comunitaria cercana.

Por otra parte, el programa Prospera (Oportunidades) y Diconsa unen fuerzas para combatir la desnutrición infantil a través del Programa Alimentario Sin Hambre¹¹. Dicho programa es una Estrategia de Inclusión y Bienestar Social de carácter nacional, que busca garantizar la seguridad alimentaria y la nutrición de los millones de mexicanos que hoy viven en condición de pobreza extrema, y contribuir al ejercicio pleno de su derecho a la alimentación. Se está aplicando en los municipios de nuestro país que están dentro de la Cruzada Nacional Contra el Hambre. La estrategia consiste en un descuento especial en los precios de 13 productos (súper básicos) de la canasta básica que fueron elegidos por el Instituto Nacional de Nutrición bajo el criterio de que su consumo garantizará la adecuada alimentación de los beneficiados.

Tal estrategia se relaciona con el Programa de Abasto Rural, permitiendo que los beneficiarios de este programa acudan a las tiendas rurales Diconsa que les corresponda presentando la tarjeta que contendrá los apoyos monetarios para realizar las compras. De esta forma, se está asegurando que las ventas en las tiendas Diconsa irán a la alza, paralelamente se garantiza que los productos serán captados.

Ahora bien, de acuerdo al cuarto informe del gobierno, a finales de la gubernatura estatal pasada en el estado de Chiapas¹² (2010), se implementaron diversas acciones que coadyuvarían en el intento por erradicar la pobreza extrema y el hambre en la entidad. Así, en ese año, el gobierno estatal diseñó políticas públicas para el mejoramiento de la alimentación de niños de educación preescolar y primaria de escuelas públicas de la región Sierra. De este modo, para el año en turno, se distribuyeron 5,554,880 desayunos escolares, en beneficio de 44,989 niños de 1,066 centros escolares de los ocho municipios de la región sierra, nuestra zona de estudio.

Bajo ese mismo hilo conductor, y con el objetivo de mejorar la alimentación de la población de alto y muy alto grado de marginación, se otorgaron para el año 2010 1,348,172 raciones y despensas en beneficio de 8,145 personas de bajo recursos, menores de cinco años, embarazadas y en periodo de lactancia, adultos mayores y personas discapacitadas, así como población que más allá de su pobreza viven en situación de riesgo. Por otro lado, se impartieron cursos de capacitación a personal operativo de programas alimentarios (DIF municipales), con temas relaciones con la mejora de la

¹¹ El programa fue lanzado oficialmente el 21 de enero de 2013 en Las Margaritas, estado de Chiapas.

¹² Nos referimos al gobierno de Juan José Sabines Guerrero, gobernador del estado de Chiapas para el periodo 2006-2012.

alimentación. Estas actividades fueron puestas en marcha en los ocho municipios de la región Sierra bajo la temática “Desarrollo de la Estrategia Integral de Asistencia Social Alimentaria (EIASA).

En suma, el gobierno federal ha contribuido en busca de mejorar la vida de los individuos de esta zona geográfica mediante del programa de abasto social de leche y el fomento de su consumo, a través de Liconsa. Al cierre de la década pasada se atendieron a 11,006 beneficiarios integrantes de 7,026 familias, a través de 51 lecherías, con la distribución de 1, 075,046 litros de leche, con un importe de 4 millones 300 mil 184 pesos. Por su parte, para 2010 se distribuyeron 1,210,831 litros de leche en polvo, con un importe de 4 millones 843 mil 323 pesos, en beneficio de niños de seis meses a 12 años, niñas adolescentes de 13 a 15 años, embarazadas y en periodo de lactancia, mujeres adultas entre 45 y 59 años, personas con discapacidad y enfermedad crónica y adultos mayores de más de 60 años, de un total de 8,218 familias y 12,510 beneficiarios.

En cuanto a la política pública relacionada con la seguridad alimentaria en Chiapas, en resumen, se han implementado los siguientes programas principales: (i) Programa Estratégico de Seguridad Alimentaria y Nutricional (PESAN), (ii) Programa de Desayunos Escolares, (iii) Programa de Atención Alimentaria a Población en Riesgo, Desamparo y Vulnerabilidad, (iv) Programa Maternidad Segura y (v) Programa de Asistencia Social.

Consideraciones finales

Se puede decir que, todas estas políticas públicas descritas y algunas otras más no abordados, como el programa Oportunidades¹³ han tratado de ser fuertes instrumentos para lograr, finalmente, erradicar la pobreza alimentaria. No obstante, lo cierto es que la inseguridad alimentaria en la región Sierra del estado de Chiapas sigue siendo evidente, pues en la actualidad hay grandes sectores de la población que carecen del acceso físico de los productos básicos pero, sobre todo, carecen de recursos económicos para poder adquirir la canasta básica. Como se mencionó, el fuerte desempleo que existe en la región juega un papel muy importante dentro de la inseguridad alimentaria de la zona. Al no existir fuentes de empleo para los habitantes de las comunidades rurales, se hace cada vez más difícil alcanzar la seguridad alimentaria por lo que es de suma importancia encontrar o diseñar mecanismos para la generación de empleos.

Por otro lado, es importante subrayar que, el Programa de Abasto Rural está cumpliendo con el objetivo de regulación de precios ya que, si se llegarán a cerrar las tiendas comunitarias Diconsa, los precios en las particulares podrían subir significativamente lastimando, aún más, la economía de las familias. Además, coincidimos con estudios hechos al respecto en que el Programa de Abasto Rural está siendo un factor altamente importante en garantizar el abasto de productos básicos no perecederos. No obstante, aún queda mucha tarea por hacer. Es recomendable, el implementar medidas de mejora

¹³ Cuya denominación, recientemente cambió al nombre al programa Prospera, con lo cual se cree que dicho programa se transforma con nuevas alternativas de desarrollo para los beneficiarios.

en los precios de los productos básicos y complementarios a cargo de Diconsa.

Finalmente, mantenemos altas expectativas en que el Programa de Abasto Rural a cargo de Diconsa conjuntamente con el Programa Oportunidades, PAL Sin Hambre, DIF municipal (a través de los desayunos escolares), entre otros, seguirán siendo pilares importantes en la lucha por erradicar la pobreza alimentaria en nuestro país.

Literatura citada

- Coneval (2010). *Dimensiones de la seguridad alimentaria: evaluación estratégica de nutrición y abasto*. 1ª. Edición, México
- Coneval (2012). *Hacia una Seguridad Alimentaria Integral: Recomendaciones para el G20 sobre nutrición y protección social*. México.
- Sabines Guerrero, Juan (2010). *Cuarto Informe del Gobierno del Estado de Chiapas*. Informe Regional VII Sierra.
- Diconsa-Universidad Michoacana de San Nicolás de Hidalgo (2013). *Estudio Nacional de la Demanda Social, Disponibilidad y Precios de los Productos Básicos y Complementarios del Programa de Abasto Rural a cargo de Diconsa S.A de C.V.* Reporte final. Diconsa: <http://www.diconsa.gob.mx/>
- FAO (1999). *Cumbre Mundial sobre la Alimentación, 1996*. 13-17 de noviembre 1996, Roma, Italia.
- FAO (2006). *Informe de políticas públicas, 2006*. Revista FAO número 2. Recuperado de: ftp://ftp.fao.org/es/ESA/policybriefs/pb_02_es.pdf.
- FAO (2008). *Panorama del Hambre en América Latina y el Caribe*. Recuperado de <http://www.bvsde.paho.org/texcom/nutricion/panorama.pdf>.
- FAO (2013). *Panorama de la Seguridad Alimentaria y Nutricional en América Latina y el Caribe. Hambre en América Latina y el Caribe: Acercándose a los objetivos del milenio*.
- Gómez Cerda, José (2014). *La agricultura y la alimentación*. <http://www.acmoti.com/1.%20LIBRO.%20LA%20AGRICULTURA%20Y%20LA%20ALIMENTACION.%20Jose%20Gomez%20Cerde.htm> . Recuperado julio de 2014.
- Tecpanécatl Suárez Liliana (2013). *Oportunidades y Diconsa presentan programa 'PAL sin hambre*. Periódico Digital.mx, publicado el 18 de septiembre del 2013, Puebla, México.
- Vázquez Pérez, Belgar Patricio y Ayala Ortiz, Dante Ariel (2012). *La producción de café Orgánico en el municipio de Siltepec, Chiapas: alcances y limitaciones*. Realidad Económica No. 33: 50-55.
- Villaseñor Hernández, Casael (2012). *Crisis alimentaria en México: Causas estructurales de la vulnerabilidad*. Tesis de Lic. Economía, 102 pp. Facultad de Economía, Universidad Michoacana de San Nicolás de Hidalgo, Morelia, Michoacán.