

Inicio

Ponencias

Mesa 1

Mesa 2

Mesa 3

Málaga

23, 24 y 25
de octubre
de 2014

Las ruta de las chimeneas industriales de ladrillo de influencia valenciana

• Gracia López Patiño

Resumen

La industria olivarera ha determinado el perfil industrial de gran parte del paisaje andaluz. En el eje este - oeste que recorre Andalucía, llegando incluso a Extremadura, encontramos chimeneas industriales de ladrillo, de distintas alturas, y de distintas secciones en su fuste, octogonales y circulares. Ambas son muy diferentes entre sí en una observación al detalle, las cornisas que rematan sus bases, las entradas a las mismas, la forma de las coronas, aunque a lo lejos parezcan idénticas, simplemente hitos que sobresalen del horizonte. Aquellas que tienen la sección de fuste octogonal han sido construidas por valencianos, o maestros que han aprendido de éstos. Entre otras, las familias Goig de Alcira o Mir de Mislata, dos localidades valencianas, llegaron hasta aquí de la mano de un negociador nato, Estanislao Mir, que, de alguna manera los subcontrataba para la construcción de dichas chimeneas. En esta investigación se listarán y caracterizarán las chimeneas construidas por estas familias y su posible influjo en el resto del territorio. Dada la cercanía entre ellas están sujetas a un posible plan para visitarlas en una ruta turística industrial.

Palabras clave: Chimenea industrial, ladrillo, Valencia, Andalucía, turismo industrial, ruta industrial, constructores

Abstract

The olive industry has determined the industrial skyline of much of the Andalusian landscape. Industrial brickmasonry chimneys of different heights and different sections in its shaft, octagonal and circular, are found in the east - west axis that runs through Andalusia, Extremadura even. Both types of chimneys are very different from each other in an observation to detail, cornices that finish their bases, the entrances to get in, the shape of crowns, although they seem identical in a long distance, simply milestones that protrude from the horizon. Those with octagonal shaft section have been built by Valencian, or builder masters who have learned from them. Among others, two Valencian families, the Goig from Alcira or the Mir from Mislata, came to Andalusia from the hand of a born negotiator, Estanislao Mir, that somehow subcontracted for the construction of these fireplaces. The chimneys built by these families and their possible influence on the rest of the territory will be listed and characterize in this research. Due to the short distance between them, they are likely to a possible plan to visit them in an industrial tourist route.

Keywords: Industrial chimney, brick, brickmasonry, Valencia, Andalucía, industrial tourism, industrial route, builders, construction

Introducción

Poco después del paso de Despeñaperros desde la Comunidad de Castilla-La Mancha hacia el sur pueden observarse, sin necesidad de desviarse de la autovía, esbeltas agujas de secciones variadas y suave pendiente, sobresalientes en el paisaje o traspasando tejados de antiguas fábricas. Son las chimeneas industriales que, en el área minera de Linares-La Carolina y norte de Córdoba, manifiestan la pesadez de su construcción de piedra acabada en ladrillo, mientras que en el resto del territorio es el ladrillo el que le da solidez a la construcción industrial.

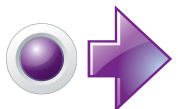
Atravesando los olivares andaluces y asociadas a la extracción de aceite, a las fábricas ladrilleras, a las harineras, etc., encontramos indistintamente secciones cuadradas, circulares u octogonales huecas en altura, cuya finalidad era doble, por una parte la extracción de los humos tóxicos de las calderas y, por otra, el aumento de tiro para facilitar la combustión.

Tres son las partes fácilmente visibles en una chimenea industrial de ladrillo, perfectamente diferenciadas entre ellas por elementos generalmente sobresalientes. Emerge del suelo una pesada base, en la que pueden, la mayoría de las veces, observarse, a su vez, un podio de anchura poco más que el cuerpo propiamente de la base y una cornisa con más o menos complejidad que transiciona al fuste, terminado en una corona que se abre paso a partir de una imposta sobrevolada. La base asienta sobre una cimentación bajo tierra de anchura poco más que la dimensión de la base y altura variable.

Sin menoscabo de alguna que otra sección cuadrada, como la de La Esperanza Cubana¹ y otras de su entorno, en una proporción que supera al resto de regiones españolas, la mayoría de las chimeneas industriales de ladrillo encontradas al paso en un eje este-oeste de Andalucía presentan sección de fuste circular u octogonal.

La característica común de las chimeneas de fuste de sección octogonal es el origen eminentemente valenciano (López Patiño, 2013). Para realizar la construcción de este tipo de chimenea se emplea, además del ladrillo paralelepípedo, un ladrillo aplantillado para formalizar la esquina. Este ladrillo posee

1. La Esperanza Cubana fue una de las muchas inversiones que hizo el hacendado criollo Antonio Vinent Gola, V marqués de Palomares de Duero, al poco de venir de Cuba en 1869. La mandó construir en 1871, en una parcela de media hectárea que compró en Zocueca, una pedanía de Guarromán, sobre las ruinas de una vieja venta que allí había, junto al río Rumbiar, cerca de Bailén. Tiene tres edificios, uno más grande, donde estaba la fábrica de aceite y la residencia del dueño y del capataz, otro con la vivienda de los trabajadores, y el más pequeño y algo más retirado para la cría de ganado de cerda. (<http://orientecubano.blogspot.com.es/2014/08/la-esperanza-cubana-un-pueblo-con-una.html>, 15 octubre 2014)



Inicio

Ponencias

Mesa 1

Mesa 2

Mesa 3

Málaga

23, 24 y 25
de octubre
de 2014

Las ruta de las chimeneas industriales de ladrillo de influencia valenciana

● Gracia López Patiño

ocho caras, y su forma se corresponde con la intersección de dos ladrillos paralelepípedos que forman ángulo de 135° entre ellos (Fig. 1). Por lo general, y para conseguir una perfecta trabazón, uno de los brazos es de mayor dimensión que el otro, utilizándose esta pieza tanto en esquinas de bases, cuando estas sean octogonales, como en fustes. Algunas veces estas esquinas pueden ir coloreadas, percibiéndose esta trabazón de forma muy marcada.

La base valenciana tiene podio y dos variantes en su sección transversal. La primera es de planta cuadrada, la segunda es de planta octogonal², ambas de sección longitudinal recta, o en pendiente. Las dimensiones de las mismas varían en función de la altura de la chimenea, que, a su vez, dependerá del tipo de máquina que fuera necesario para el uso industrial para el que se construyó.

La forma de la corona valenciana viene determinada por cada uno de los constructores, aunque hay una tendencia a abrirla en forma de campana invertida que recibe el nombre de hoja de tabac. La altura dependerá del tipo de máquina que fuera necesario para el uso al que estaba destinada.

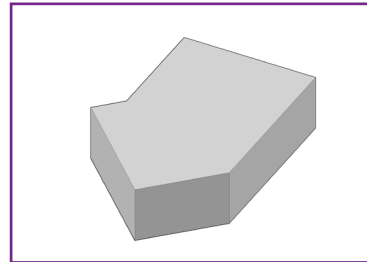


Figura 1: Pieza cerámica de esquina de chimenea octogonal

El eje este-oeste Andalucía

Las chimeneas construidas por maestros valencianos en el eje este - oeste que atraviesa Andalucía hilado por la autovía del Sur o A4 tiene un denominador común: Estanislao Mir Prosper. Él fue el mediador que obtenía los encargos que posteriormente subcontractaba a constructores valencianos. Fue así como, en la década de los años cincuenta y sesenta del siglo XX, trabajaron para él familias completas de constructores como la familia Goig, los Mir, J. Pons de Meliana, los Crespo, Vicente Ramírez, la familia Martínez y la familia Alfonso.

En las localidades de Andújar, Marmolejo y Villa del Río aparecen las primeras evidencias de construcción valenciana en altura, de mano de la familia Goig, que llegó incluso a Almendralejo en Extremadura donde realizaron una chimenea para la bodega de Domecq. Las chimeneas de la fábrica de aceites Miranda (Fig. 2), e Industrias Agrícolas del Guadalquivir,

2. Aunque en Andalucía no se ha llegado a encontrar ningún ejemplo de base octogonal con fuste octogonal

S.A. en Andújar (Fig. 3), una fábrica de tableros de madera en Marmolejo (Fig. 4), y Aceites Monterreal en Villa del Río (Fig. 5), se elevan hasta los 20- 25 metros.



Figura 2: Aceites Miranda, Andújar (Jaén)



Figura 3: Industrias Agrícolas del Guadalquivir, S.A., Andújar (Jaén)



Figura 4: Laminados San Julián, S.A., Marmolejo (Jaén)

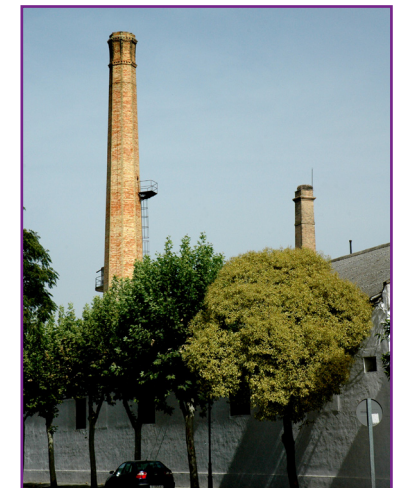


Figura 5: Aceites Monterreal, Villa del Río (Córdoba)

Inicio

Ponencias

Mesa 1

Mesa 2

Mesa 3

Málaga

23, 24 y 25
de octubre
de 2014

Las ruta de las chimeneas industriales de ladrillo de influencia valenciana

• Gracia López Patiño

Los constructores apellidados también Mir, por ser familiares del anteriormente nombrado Estanislao, practicaron un estilo similar al que ya había implantado, más antiguo, y con sección circular del fuste, caso de la chimenea CECA en Andújar (Fig. 6), y la de la fábrica de ladrillos García Morón en Arjonilla, actualmente con la corona perdida a causa de un rayo.

Siguiendo ese eje otros constructores valencianos llegaron hasta bien adentro en la provincia de Córdoba. A pocos kilómetros al este de la capital arribó Vicente Ramírez a construir una chimenea en Villafranca, traspasando esta provincia y llegando hasta Sanlúcar de Barrameda. También en Almería dejó su impronta industrial. Manuel Crespo hizo lo mismo en Villarrubia, oeste de la ciudad de Córdoba, en 1952, una chimenea para una fábrica de levaduras que se eleva hasta los 45 metros de altura.

La provincia de Sevilla fue alcanzada por algún constructor desconocido pero de origen cercano a la capital levantina habida cuenta de las características que presenta una chimenea en las inmediaciones de Lora del Río (Fig. 7), con las esquinas coloreadas de color almagra y los espacios rehundidos de la corona, que algunos constructores han venido a llamar portillos, coloreados en oscuro con el llamado fum d'imprenta, es decir, una mezcla de ceniza y vinagre (López Patiño, 2013). Aunque de manera puntual, y fuera del tema del presente escrito, también en esta última



Figura 6: Española de Carburos, Andújar (Jaén)



Figura 7: Aceitera en Lora del Río

localidad sevillana, un constructor murciano, Pedro López, dejó su estilo en la Pimentera Española, industria dedicada a la producción de pimentón, con características totalmente diferentes a las valencianas, pero influenciado de alguna manera debido a la presencia común en numerosas localidades de la Península Ibérica. Gabriel Alfonso parece ser que también llegó a la capital hispalense a construir una chimenea, aún por localizar, terminando su andanza de nuevo en Almendralejo.

Para acabar el eje al oeste, en Rociana del Condado existe una chimenea de los Hermanos Conca S.A.³, llamada de "los Alicantinos" por el probable origen de los constructores ya que la sección del fuste es octogonal.

Características de las chimeneas construidas por valencianos en tierras andaluzas

Los constructores valencianos y aquellos que han aprendido de ellos, como es el caso del manchego Jareño, que también anduvo por tierras andaluzas reconstruyendo la parte superior de una chimenea de sección circular en una industria olivarrera de Vilches (Jaén), se han decantado mayoritariamente por la construcción de chimeneas industriales con fuste de sección octogonal, siendo esta la peculiaridad que los distingue de otros lugares. A partir de esta característica común cada constructor o familia de constructores imprime unas singularidades, no sólo en la manera de construir, sino en el aspecto formal de la construcción en altura. El orden seguido en la presente comunicación se define por la producción cuantitativa de cada uno.

La familia Goig

La familia Goig que nos ocupa es oriunda de Alcira, localidad de la provincia de Valencia, situada a unos 45 kilómetros al suroeste de la capital. La saga constructora de chimeneas industriales de fábrica de ladrillo comienza con los hermanos Adolfo, Pascual y Agustín Goig Palomares. Se desconoce a ciencia cierta si, anteriormente a ellos, existía ya un negocio familiar dedicado a la construcción. Los hermanos Adolfo y Pascual desaparecieron jóvenes en extrañas circunstancias, y fue el más pequeño de los tres, Agustín, quien se hizo cargo de la empresa. Poco se conoce de aquellos tiempos, principios del siglo XX, y como referencia casi única la chimenea construida en el año 1913 en Alzira para la Sociedad de albañiles La Constructora. Cuatro hijos marcan su descendencia y el mayor Agustín Goig Lorente será el que llevará la empresa a su máximo apogeo. La empresa constructora la componen pocos empleados, en su mayoría de la familia, y no se dedica en exclusividad a la construcción de estas chimeneas industriales. Su hermano José forma parte de la plantilla de la empresa, y se traslada en la década de

3. Incluida en la declaración BIC del Decreto publicado el 21 de noviembre de 2002 que dice literalmente: "Dentro de este patrimonio destacan... la Torre de los Alicantinos, chimenea que perteneció a una fábrica de alcoholes..."



Inicio

Ponencias

Mesa 1

Mesa 2

Mesa 3

Málaga

23, 24 y 25
de octubre
de 2014

Las ruta de las chimeneas industriales de ladrillo de influencia valenciana

• Gracia López Patiño

los cuarenta a Tomelloso, donde se instala e integra, llegando a ser jugador del equipo de fútbol local. Hacia los años 50 el que será su futuro yerno Bernardo Pérez Pérez y también su sobrino Vicente Salvador Goig, hijo de su hermana Rosa, entrarán a formar parte de la cuadrilla que se dedicará a erigir estos monumentos cerámicos en altura (López Patiño, 2007).

Las Comunidades donde los Goig han dejado su huella son, principalmente, la valenciana, en las comarcas de la Ribera, la Costera, L'Alcoià, y La Vall d'Albaida, Castilla-La Mancha, Andalucía (norte), y norte de África, siendo las industrias de textil, aceiteras y alcoholeras las más comunes.

La chimenea construida por los Goig en Andalucía es de base recta, sección en planta cuadrada, con fuste o caña octogonal y corona decorada de manera particular. Las piezas cerámicas utilizadas son moldeadas mecánicamente, ya que estas chimeneas están realizadas en una época ya tardía, cercana a la década de los sesenta o ya entrada en ella, de forma ortoédrica de dimensiones medias 25x11,5x4,5 cm, y otra pieza especial de esquina, ya comentada anteriormente. El aparejo de ejecución es el llamado inglés, con hiladas trabajadas a sogas, seguidas de hiladas trabajadas a tizón (Fig. 8). En el caso de la chimenea de Aceites Miranda de Andújar la coloración de las piezas que conforman las aristas de la pirámide truncada del fuste es más clara que el resto del fuste, mientras que en la chimenea de Laminados San Julián S.A. es al contrario, formándose en ambos casos un juego ornamental de color.

Las bases, provistas de podio, carecen de pendiente, son de sección transversal cuadrada y practicables a través de una abertura en arco de medio punto a sardinel. Como la totalidad de chimeneas construidas por valencianos carece de imposta. Para las cornisas de las bases lo más característico es el dentellado individual en T con separación de tres gruesos, con hilada resaltada, a la altura de la T. Sin embargo, el tema de los arpados se hace patente en chimeneas andaluzas, característica distinguible de las que esta misma familia construye en su propia tierra natal.

Hiladas a serreta por tabla bajo un típico dentellado individual en T en la fábrica Aceites Monterreal de Villa del Río (Fig. 9), y una doble hilada a serreta por tabla en columnilla en la fábrica de Aceites Miranda de Andújar (Fig. 10) son las disposiciones de las cornisas de esas chimeneas (López Patiño, 2013). Volada la primera y enrasada la segunda participan de muy distintos

vuelos totales, un pie para el primer caso y medio pie para el segundo. Las esquinas son terminadas de muy distinta manera. Una pieza singular aplantillada con las esquinas matabadas a 45° es aquella que remata la parte superior de la T en la esquina de la cornisa de la chimenea cordobesa, y que ha sido clave para desmascarar la autoría de otras chimeneas como la de la fábrica de cartón en Muro de Alcoy (Fig. 11), mientras que con una pieza siguiendo la pauta de la hilada, quedando en diagonal, se termina la de Andújar.

La transición desde una base prismática cuadrada a un fuste octogonal se realiza con una pechina escalonada. El fuste, carente de decoración, con una pendiente del 2,5 %, está realizado en el mismo aparejo inglés, con las esquinas formadas por piezas especiales aplantilladas ya comentadas. Su altura varía en función de la capacidad de la caldera de vapor que se instalara, pero la media está

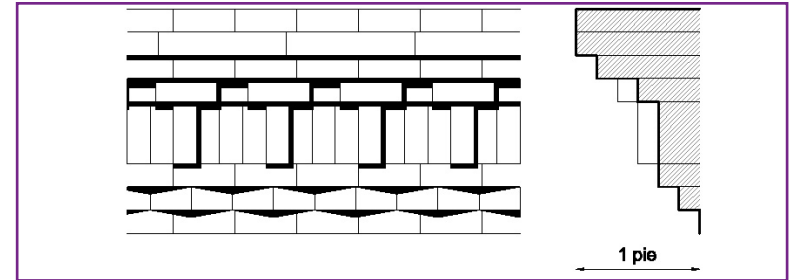


Figura 9: Hilada a serreta por tabla bajo dentellado individual en T con separación de tres gruesos. Cornisa de Aceites Monterreal, Villa del Río (Córdoba)



Figura 10: Doble hilada a serreta por tabla en columnilla. Cornisa de Aceites Miranda, Andújar (Jaén)



Figura 8: Aparejo inglés de ladrillos



Figura 11: Pieza especial sobre T en esquina. Fábrica de cartones Muro de Alcoy (Alicante)

Las ruta de las chimeneas industriales de ladrillo de influencia valenciana

• Gracia López Patiño

entre los 25 – 30 metros. Para su ejecución se colocaban primero estas piezas especiales, y se comprobaba su pendiente en cada uno de los lados, es decir, dieciséis veces, con el llamado *taulaplom* (Fig. 12). El *taulaplom* es un instrumento de madera de un metro de longitud, provisto de la pendiente que se le va a practicar a la chimenea y una zona de apoyo para descansar sobre la superficie de la hilada que se está trabajando así como para posar el nivel que marcará la horizontalidad.

La corona o cesto, como los propios constructores la denominan, se remarca por la parte inferior y superior con imposta y cornisa formadas por una primera hilada sobresaliente y otras dos sobresaliendo de esta última, pero enrasadas entre sí. De entre los tres diseños ejecutados por estos constructores en el resto del territorio español, sólo una de las variantes, la más básica, ha sido la ejecutada en Andalucía. Es la llamada *hoja de tabac*, es decir, abriéndose como los pétalos de una flor, desde la imposta, lo que genera una curvatura ascendente en las aristas (Fig. 13). En cada una de las caras trapezoidales del prisma octogonal, un rehundido, que da el aspecto de una ventana ciega, remarcado con bordes en cremallera, aprovechando la diferente dimensión del ladrillo esquinero colocado con trabazón en cada hilada.

Para la chimenea de Aceites Monterreal en Villa del Río se introduce un detalle repetido en otras coronas



Figura 12: Distintos taulaploms, colección Abelardo Martínez

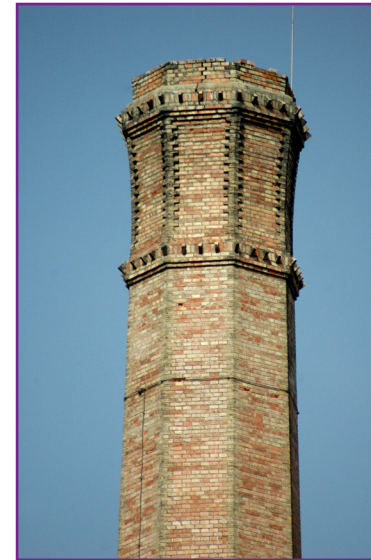


Figura 14: Corona de Aceites Monterreal, Villa del Río (Córdoba)



Figura 13: Corona en hoja de tabac de Aceites Miranda, Andújar (Jaén)



Figura 15: Corona de Española de Carburos, Andújar (Jaén)

en Tomelloso (Ciudad Real) y Buñol (Valencia). Se trata de la pieza de esquina colocada como dentellado en la imposta y cornisa de la corona, con lo que el ornato queda más recargado (Fig. 14).

La familia Mir

Salvador Mir Guillot (Mislata, 1932-2009) refiere en una entrevista realizada por la autora de este trabajo, la conexión familiar con Estanislao Mir, primo hermano de su padre Salvador Mir Mateu (1905-1982). La tradición familiar de la construcción de chimeneas industriales de ladrillo se remonta al abuelo, Andrés Mir (chimenea fábrica de jabones Moscardó de Mislata), aunque no se sabe de quién aprendió éste. El padre trabajó conjuntamente con José M^a Pons, de Meliana (fábrica Codelasa de Mislata y en un par de chimeneas en Andújar). Otros miembros familiares que trabajaron en la construcción de chimeneas fueron los primos del entrevistado, Andrés Mir (chimenea de Natra) y Luís Mir Gil (chimenea de Natra y Plexi).

Las dos chimeneas construidas en Andalucía por Salvador Mir y José M^a Pons distan mucho del estilo empleado en tierras valencianas. Ambas poseen sección circular de fuste acogiéndose a la forma de construir del resto del territorio español, con ladrillos aplantillados en forma de cuña. La base de la chimenea Española de Carburos (Fig. 15) de Andújar está inaccesible, bajo rasante, por lo que se desconoce la

Las ruta de las chimeneas industriales de ladrillo de influencia valenciana

• Gracia López Patiño

sección transversal de la misma y el tipo de cornisa utilizada. En la fábrica de Cerámicas García Morón de Arjonilla ha sido imposible el acceso.

A pesar de que esta última chimenea está parcialmente derribada por un rayo se ha podido acceder a una fotografía y comprobar que era exactamente igual que la de Andújar, aunque de menor altura. La corona se abre paulatinamente como si de un disco de revolución se tratara, para cerrarse después y formar la boquilla recta.

Vicente Ramírez García

Vicente Ramírez trabajó, desde el año 1961 hasta el 74, como ayudante del maestro de obras Justiniano Escamilla Gómez, natural de Utiel. Otro ayudante en corona fue Carlos Gómez, familiar del anterior.

Las chimeneas construidas en Andalucía por este constructor, y que aún permanecen en pie, pertenecen a sendas bodegas y, a pesar de la distancia kilométrica, una en Huércal de Almería (Fig. 16) y la otra en Sanlúcar de Barrameda son semejantes en sus características formales. Una tercera construida en Villafranca de Córdoba no posee la corona y tampoco se ha podido acceder a su base con lo que se hace imposible su descripción, por tanto sólo a las otras dos se hará referencia aquí.

Aunque son dos los tipos de imposta que abren paso a la corona de la chimenea utilizados por este maestro, el común a ambas es de ornamentación triangular invertida sobresaliente en la superficie de cada una de las caras del octógono. Destaca el motivo rombalo en relieve del cuerpo de la corona, existente en otras chimeneas, como la ya derribada de la industria textil Manufacturas Aracil en Valencia capital. Además del clásico rombo en relieve, en Huércal introduce el rehundido en el cuerpo de la corona. Termina la coronación en tres hiladas sobrevoladas y bordón para escurrir el agua en curva convexa, enfoscado en color claro, distintivo que determina la autoría.



Figura 16: Corona y fuste de bodega en Huércal de Almería (Almería)

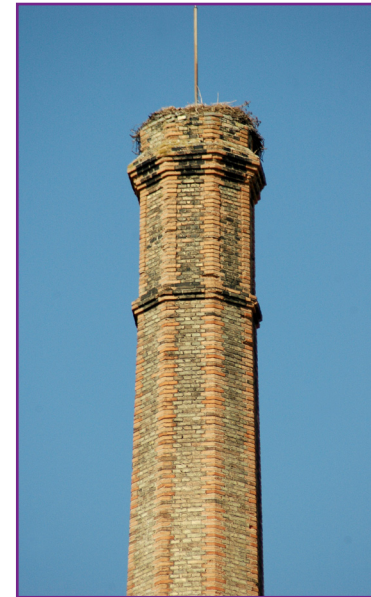


Figura 17: Corona de AB Mauri, Villarrubia de Córdoba (Córdoba)

La familia Crespo

Manuel Crespo Soler (Burjassot, 1933 -) aprendió junto a su padre Manuel Crespo Benlloch (1902-1959) el oficio de albañil, y por tanto, la pericia de la ejecución de chimeneas industriales.

La chimenea de la industria de levadura AB Mauri en Villarrubia de Córdoba de fuste octogonal se eleva pasados los 40 metros de altura con una corona de cuerpo recto y rehundidos perfilados en cremallera, que deja las esquinas en relieve, incluso en boquilla. La imposta y cornisa que definen el cuerpo recto de la misma está formada por hiladas de ladrillos sobrevoladas unas sobre otras unos cinco centímetros. Se aprecia en la zona rehundida de perímetro igualmente recto, restos de coloración oscura y en las esquinas coloración rojiza (Fig. 17).

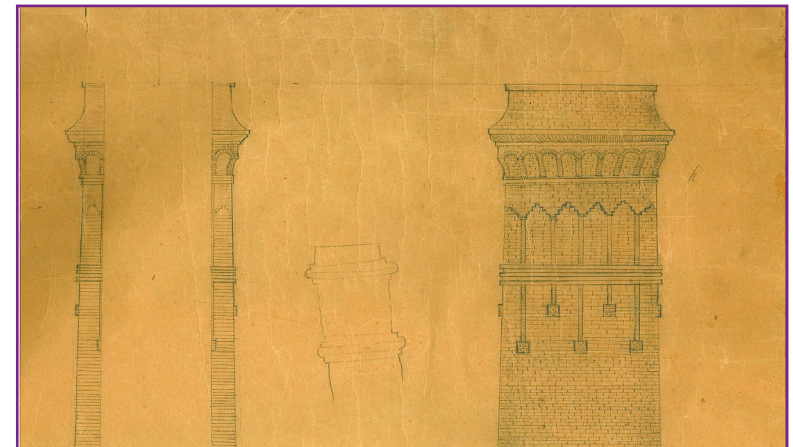


Figura 18: Corona y sección de chimenea de azucarera en Motril (Granada)

Inicio

Ponencias

Mesa 1

Mesa 2

Mesa 3

Málaga

23, 24 y 25
de octubre
de 2014

Las ruta de las chimeneas industriales de ladrillo de influencia valenciana

• Gracia López Patiño

La privacidad de la empresa ha impedido el acercamiento hasta la base para ser estudiada, pero lo usual de esta familia es la base de sección transversal cuadrada con cierta pendiente.

Conclusiones

Para cerrar la investigación hay que comentar que posiblemente existan más ejemplos de chimeneas valencianas en Andalucía tanto en las proximidades de la autovía como en el área sur de las azucareras. De hecho, se tiene conocimiento de una chimenea en Motril (Fig. 18), construida por la familia Martínez, que fue derribada desde el mar durante la Guerra Civil española, y otras pertenecientes a la familia Larios, que también utilizó chimenea octogonal valenciana en su sede manchega en Manzanares.

Para concluir, una chimenea de autor desconocido, la que persiste a pocos kilómetros de Lora del Río (Fig. 7) desde Villanueva del Río y Minas, centro minero con una concentración en chimeneas de fuste circular, muy diferente al que trae estas páginas, concentra en sí misma todas las características de una chimenea típicamente valenciana.

La base cuadrada en pendiente (esto no es normal en la base valenciana) de unos tres metros de lado con podio, aparejo inglés de hiladas a sogá seguidas de hiladas a tizón y apertura en arco (esta característica es dependiente de los constructores), termina en una cornisa de dentellado pareado, que gira en diagonal en la esquina (Fig. 19). La transición del cuadrado de la base al octógono del fuste se realiza mediante pechinas escalonadas que llevan la misma forma al interior de la construcción. El fuste con pendiente del 2% posee esquinas coloreadas y la corona de cuerpo abierto en ligera curvatura con rehundidos de perfil recto pintados en oscuro, con una mezcla de ceniza y vinagre comentada anteriormente, está conformada por imposta y cornisa de hiladas simples sobreoladas. El paso a boquilla se hace a través de un



Figura 7: Aceitera en Lora del Río



Figura 19: Cornisa de aceitera en Lora del Río



Figura 20: Corona de aceitera en Lora del Río

bordón de curvatura convexa que permite el resbalamiento directo del agua (Fig. 20).

Dada la inmejorable accesibilidad a las chimeneas facilitada por su inmediata cercanía a la autovía, el gran número de ellas, y los innumerables recursos con que cuenta la industria andaluza, sería factible e incluso recomendable plantear una ruta incluyendo lógicamente el resto de chimeneas de otras secciones.

Bibliografía

LÓPEZ PATIÑO, G. "Chimeneas industriales para una generación de constructores valencianos". en (ARENILLAS, M.; SEGURA, C.; BUENO, F.; HUERTA, S.; coord.). *Actas de Quinto Congreso Nacional de Historia de la Construcción*, vol 2. 2007

LÓPEZ PATIÑO, G. *Chimeneas industriales de fábrica de ladrillo en el Levante y Sureste español*.

Influencia sobre otros territorios. Estudio y análisis de las tipologías constructivas. Tesis. 2013

