

---

**IKERKETAZ GIZARTE LANGINTZAN:  
SORBURUAK, KOPURUAK ETA ABURUAK**  
*RESEARCH ON SOCIAL WORK: ORIGINS, FIGURES AND MISCONCEPTIONS*

**Kontxesi Berrio-Otxoa Otxoa de Angiozar**

**TRABAJO SOCIAL GLOBAL 2010, 2 (3) 24-45**

**<http://tsghipatiaeditorial.com/>**

---

Artikulu honek jasotzen ditu gizarte langintzaren arloan ikerlanaren beharraz arduratu diren egile esanguratsuek gizarte langintzako ikerketari emandako definizioak. Bidenabar, gizarte langintzaren hastapenetan beste jakintza arloekin uztartuta egindako ikerketek izandako garrantzia ere azaltzen zaigu. Ikerketari buruzko aipuekin batera, ohartarazten zaigu ikerketa modu ezberdinetan ulertu izan dela gizarte langintzaren eremuan; eta horren harira, gizarte langileen jardunean ikerketak duen presentzia aztertu ondoren, egun ere, era ezberdinetan ulertu eta kategorizatzearen inguruko hausnarketa egiten du egileak.

*This article covers the different definitions of research in social work built up by the more significant authors who have worried about the need for doing research work on social work. At the same time, it show us the importance of combined research with other areas of knowledge that took place at the begginings of Social Work discipline. Moreover, the article warns us about the diferent ways that research has been understood in relation with social work and it points out the presence and importance of research in social worker's daily work. Finally, the author offers us her reflexions on the different ways that research is understood and categorized nowadays.*

---

**HG.- Gizarte langintza, ikerketa, jardun profesionala eta ezagutza**

Berrio-Otxoa, K. (2011).Ikerketaz gizarte langintzan: sorburuak, kopuruak eta aburuak.. *Trabajo Social Global*, 2 (3), 24-46

Recepción: 20/12/2010. Evaluación: 24/01/2011. Publicación: 30/06/2011

*KW. - Social work, research, knowledge, profesional intervention*

---

Eremu unibertsitario-akademikoan hitz entzutetsurik bada, hori “ikerketa” hitza da. Jakintza arlo guztien ezaugarri komuna da ikerketaz egiten den etengabeko aipamena, eremu akademikotik kanpo ere oso hedatua dagoena. Sorkuntza teorikoaren oinarritzko harlauza ezezik, egitasmo anitzenak arrazoitzeko eta euskarritzeko ahalmena aitortzen zaio ikerketari.

Gizarte langintzaren arloan ere ohikoa bihurtzen ari da entzutea ikerketaren beharraren aldarria. Baina ikerketaren eta gizarte langintzaren arteko harremana ez da azken ordukoa; ikerketarekiko interesa interes original bat da gizarte langintzan, gizarte langintzaren profesionalizazio prozesuaren hasieratik agertzen baita.

“Si bien la apuesta en el periodo fundacional de la profesión no estaba centrada en la producción de conocimiento sino en el uso de conocimientos científicos [...] estas inquietudes nos acompañan prácticamente desde los orígenes de nuestra profesión y son parte renovada de las preocupaciones actuales”. (Lera, 2008, p.210).

Planteamendu berria denik ezin esan hortaz, ez Espainia mailan ez eta Espainiatik kanpo ere. Jada 60. hamarkadan herrialde panamerikarren garapenean inplikaturako gizarte langintzako idazle argentinarrak eta txiletarrek (Holz-ek eta Vigetik esaterako) ikerketaren beharra azpimarratzen zuten. Vera Rosa Holz-ek zehazki, ikerketaren beharra azaltzen zuen nagusiki EEBBtik inportaturakoa zen gizarte langintzaren (‘gizarte zerbitzua’ deitzen zena orduan, Argentinan behinik behin) lanbidea Argentinako errealitatera egokitu eta txertatu ahal izateko. Ezin enpirismoaren, intuizioaren eta irizpide pertsonal edo inprobisazioaren esku utzi gizarte langintzaren profesioak herrialdearen garapenerako teoria eta bere praktikaren oinarri autoktonoak formulatzea; hori ikerketaren bidetik lortu beharrekoa zela zeritzon.

“Nuestro servicio social como profesión, debemos repetirlo, es una creación importada de otros países, especialmente de los Estados Unidos, con los principios, conceptos, métodos y técnicas propios de su medio...nuestro servicio social...tiene que reformular la teoría y los principios de su práctica, adaptando a nuestra realidad y recursos nacionales los métodos y técnicas de origen foráneo”. (Holz, 1967, p. 40).

Duela berrogei urte gizarte langintzari buruzko ikerketa, zein gizarte langintzarako ikerketa, hau da, ikerketa basikoa eta operatiboa, biak ikusten ziren beharrezkoak eta elkar osagarriak, beste herrialdeetatik etorritako lanbidea bertakotzeko. Garaiko beste egileekin bat eginez, Holz-en aburuz ere ikerketa mota baten zein bestearen emaitzek ekarpen garrantzitsuak ekar zitzaketen gizarte ongizateari eta metodoari, teoriari eta profesioari.

Ikuspegi honi Espainia mailan oihartzuna eman zion egilea Gloria Rubiol izan zen. 1972.ean Madrilen ospatutako II Congreso Nacional de Asistentes Sociales biltzarrean gizarte langintza sendotzeko ikerketa sustatu beharra azpimarratu zuen. Urteak beranduago norabide bereko adierazpenak egin izan dituzte Teresa Zamanillo eta Lourdes Gaitán bezalako gizarte langintzako egile erreferentziales:

“si se desea verdaderamente un desarrollo autónomo de esta disciplina y evitar que caiga en un puro practicismo, es preciso disponer de un número mucho mayor de teorías verificadas por la investigación, que proporcionen conocimientos básicos, sobre todo de carácter operativo” (Zamanillo y Gaitan, 1997, p.106).

Lanbide, zientziaren jakintza-arlo zein teknologia bezala izendatua izan den bezala gizarte langintza, gizarte langintzako ikerlana ere modu ezberdinez izan da izendatua eta zedarritua. Ikerlan zientifikoa litzateke motetako bat, eta ezagutza zientifikoak eskuratzeko metodo induktibo-deduktiboarekin dator bat.

Zientzia definituko litzateke bere egitekoa ikerlanean oinarritutako ezagutzen sorkuntza duen jarduera. Hortaz, ikerlana dago jakintza arlo ezberdinen ezagutza zientifikoaren sorkuntzaren oinarrian. Bide horretatik, planteatu daitekegizarte langintzaren “izanak” baduela zeresana gizarte langintzako ikerketaren nolakotasunean, eta gizarte zientzien arloan orientazio dialektiko-kritikodun ikerketari aitortza zientifiko-akademiko urria eskaini izanak, gizarte langintzaren ikerketa sendotu ez izanaren oinarrian ere egon liteke.

Zientifikotasunari buruzko ardura ere sorreratik izan da gizarte langintzan; batzuetan handinahiko zientifizismoa ere izan dela esan genezake, jarduera berriren baten garrantzia azpimarratu nahi izan denean ‘zientifiko’ delako etiketa oso maiz erabili baita. Egungo gizartean zientziak daukan paper legitimatzailea ezin ahaztu, non zientziarekin harremana duen hark sinesgarritasuna eta ia sinesmentasuna lortzen duen. Nolanahi ere, zientzia ulertzeko era ere mudatzen ari da; egun, zientzia

post-normalaz edo zientzia post-akademikoaz hitz egiten den honetan, ezagutza era deszentralizatuagoan, sare polizentriko eta agente anitzen eskutik dator.

Edonola, errealitateen eraldaketa ahaleginari ekin aurretik funtsezkoa da errealitatea aztertzea, aztertze lan horiek izendatzeko aukerak hainbat direlarik. Izan ere, esku-hartze prozesuetan diharduten profesionalek, izan gizarte langile, gizarte hezitzaile, soziologo edota bestelako gizarte eragileak, ikerketen premia dute beraien jarduna sustengatzeko. Gizarte langintzaren kasuan, ikerlana jardunean dihardutenek eginiko ikerlana izan behar duen, ala beraien esperientzian oinarritua, hori da auziaren kosketako bat, eta, artikulua honen egilearen ustez, koska honek sistematizazioaren kontzeptua argitu beharri lotuta dago. Baina, Estela Grassik planteatzen duen bezala, gizarte langileen rola ordezteko arriskua ere berarekin dauka (1994, p. 45).

Zalantzarik gabe, errealitatearen azterlana ongari izan liteke ekintza sozialaren planifikazioan, helburuak zehazteko eta lehentasunezko ekinbideak ezartzeko; baita inplementazio prozesuan ere, gauzatu ahala sortzen den informazioarekin elikatuz; eta azkenik, ebaluazioa ere, programena edo emaitzena, errealitatearen azterlan prozesua litzateke.

Beharrezkoa zaigu beraz errealitateari buruzko ezagutza izatea errealitate horretan aldaketarik eragitekotan, alegia, efektu ongariak izatekotan. Eta ezagutza geureganatzeko bidea azterlana dugu, ikerketa deitu ohi dena. Baina ikerketa hitzaren erresonantzia ezberdina izan liteke komunitate akademiko-unibertsitarioan edo komunitate profesionalean. Hainbatetan gizarte langintzan ikerketa parekatu izan da kasu batekin esku-hartu aurretik landutako ezagutza-fasearekin, hau da, diagnostikora iritsi bitartekoa. Zeregin multzo hori izendatzeko ikerketa hitza baliatzea gehiegizkoa dela irizten diogu; zeregin multzo horiek ezagutza teorikoak sortu eta zabaltzeko beharrezko urratsak ez dituztela ematen pentsatzen baitugu. Izan ere, metodo induktibo-deduktiboak ezartzen duen lan-jardunari erreparatuz, esku-hartzeko kasu baten ezagutzarako egin beharreko lan-jarduna bestelakoa izan ohi da.

## **2. Ikerketa gizarte langintzaren hastapenetan**

Ikerketa eta gizarte langintzaren arteko harremanaz arduratu diren egileek azaltzen digute, gizarte langintzaren lanbidea sortze prozesuko aintzindariak arazo sozialak hobetzeko proposamenak baino lehenago ikerketak egin zituztela (Vigetti, 1977; Gaitán, 1993). Gizarte langintzaren aitzin-arroan, behaketatik abiatuta eta behatutakoa azaltzeko, zein, hartu beharreko zenbait neurri justifikatzeko, datuak bildu eta antolatu zituzten lanak izan ziren. Holakoen adibidetzat hartu ohi dira XVIII. eta XIX.

mendeetan Ingalaterran pobreziaren eta desbiderazio sozialaren inguruan egindakoak, esaterako John Howard-ek<sup>1</sup> (1726-1790), Frederic Morton Eden-ek<sup>2</sup> (1766-1809) eta Charles Booth-ek<sup>3</sup> (1840-1916).

Gizarte langintzak aro filantropikoan ildo soziologiko-antropologikoko ikerketa mardulekin duen uztarduraz gain, gizarte langintzaren lehen kontzeptuatzailerik legez errekonozitzen den Mary E. Richmond-en lana ere ikerketarekin lotuta azaltzen zaigu gizarte langintzaren ikerketaz idatzitakoan. Bera izan zen "social case"aren lana formalizatzeko egindako lanari esker, antolatutako karitatetik haratago jardun profesionala eratzeko oinarriak jarri zituen egilea. Egile honek, karitate erakundeen laguntza-praktikak hobetzeko moduak landu nahian, gizarte langintzak berekiak zituen jardueren buruzko informazioa era sistematikoan bildu, aztertu eta azaldu zituen. 'What's social casework' izeneko lanean laguntza-praktika aztertu zuen eta laguntza-harremanaren berezko ezaugarriak azaldu (McDonald, 1966, p.40, Gaitán-ek aipatua, 1993:37). Hala, gizarte langintzaren banakako trataeraren edo kasuen metodoaren sortzailea izan zen Mary Richmond ikerlari bezala ere errekonozitu beharra adierazten da; bera gizarte langintzaren arloko ikerketarekin uztartzen dute hainbat egilek, gizarte langintzako prozedurak aztertu eta eremuaren berezitasuna ikertu eta lanbidearen oinarriak ezarri baitzituen.

Aurrekoez gain, XIX. mendearen bigarren erdialdean industrialismoak eragindako egoera lazarrien azterlanak erreferentzia puntu komunak dira gizarte langintzarentzat bezala baita soziologiarentzat ere, bi jakintza-arloen elkarlanetik sortu baitziren, besteak beste Chicagoko Eskolaren emariak erakusten duen bezala. Hain zuzen orientazio antropologikoko Eskola honetako jarraitzaileak izan ziren, esaterako, antolaketa komunitarioak gizarte langintzaren oinarritze teorikoan aritu zirenak. Aztergai komunitario eta urbanoak EEBBtako ikerketa soziologikoen interesgai izateaz gain, gizarte langintzarenak ere baziren, komunitatearen bizi-baldintzak ezagutzeko beharren eta errekurtsioen balantzea egiteko modua zuelako.

Baina gizarte langintzaren hastapenetan egindako azterlanak soilik gizarte langintzatik eginak ez izateaz gain, ikerketak kontsidera daitezkeenik ere auzitan jarri dute McDonald bezalako egileek. Egileon arabera, ikerketa hitzari oso esanahi zabala emanda ere, komunitateari buruzko azterlanak ez ziren ikerketak, komunitatea antolatu nahi zuten buruzagien helburuen aldeko lanak baitziren azterlan haiek nagusiki, ezagutza zabaltzeaz arduratuak baina ez ezagutza berriak sortzeaz.

“el estudio de la comunidad ha hecho más por extender el conocimiento que por producir un conocimiento nuevo y comprobado en el campo de la asistencia social. En los últimos años han sido cada vez más los estudios...en los que los dirigentes de la comunidad figuran plenamente, sirviendo así los fines de la organización comunitaria más que los de la investigación...Estos estudios están lejos de considerarse como investigación, aunque se dé a ésta un sentido amplísimo” (McDonald, 1966, p.38, Gaitán-ek aipatua, 1993: 40).

Beraz, ikerketatzat kontsidera daitekeenari buruzko gizarte zientzietako eztabaida gizarte langintzaren eremuan ere ageri zaigula antzeman genezake, eta hau ere akademizismoz zipristindua.

König izeneko egileak, EEBB egin ziren azterlan komunitarioen lanketa egin zuenak, aipatzen du:

“en ellos aparecen no sólo problemas sociales en el sentido más general, de reforma y política social, sino también los problemas sociológicos en el sentido más estricto de la palabra” con lo que está dicho también que son los sociólogos los que han tomado la iniciativa” (König, 1971, p.258, Gaitán-ek aipatua, 1993:40).

Gainera, aipu honek zeharka adierazten duenari erreparatuz, antzeman liteke bazela jakintza-arloen arteko debatea, edo lehia, bakoitzari ikertzea zegokionaz, besteak beste, Espainiako gizarte langintzan ere isla zuena:

“Parecería que la búsqueda de la propia identidad llevó a los trabajadores sociales a dar sentido ‘práctico’ y ‘aplicado’ a las investigaciones y a los sociólogos a abundar en lo más teórico y metodológico” (Gaitán, 1993, p.40).

Zaldunen arteko paktua bailitzan, hasierako ibilbidea elkarrekin egindakoak bereizteko akordioa dirudien honek izan dituen ondorenak aztertzea interesgarria izan liteke. Izan ere, jakintza-arlo bakoitzak, soziologiarenak batetik eta gizarte langintzarenak bestetik, ikerketa mota ezberdinak garatu beharra irudi luke bidea gizarte langintzak ezagutza espezifikoa sortu eta identitate propioa izatekotan; eta litekeena da ere gizarte langintzaren hastapenetan egindako ikerketa motatik aldenduaz eta ikerketa-objektu berezitua sortuaz egitearen aldeko ulerkerak sortu izana.

### **3. Gizarte langintzaren ikerketa: kategoriatik karakterizaziorantz**

Izanari buruzko ulerkera anitzez gain, gizarte langintzako ikerketa izendatzeko erak ere hainbat izan dira. Hartara, ingelesezko “Social Work Research” era ezberdinetan itzuli izan da gaztelerara:

*'investigación social en servicio social', 'investigación científica en servicio social', 'investigación en servicio social' edo 'investigación social' soilik.*

*Ikerketa gizarte zerbitzuan izeneko lanean Angela T. Vigetti egile argentinarrak (1977, p.5) azaltzen zuen bazela topiko honen terminologiari, edukiari eta kokapenari buruzko nolabaiteko nahasmendua. Zenbaitetan ikerketa gizarte zerbitzuari arrotza zaiona eta hurbildu behar lukeena bezala ulertzen da; beste batzuetan gizarte zerbitzuen alor bat bezala izendatzen da edota, administrazioarekin batera, metodo nahiz metodo lagungarri edo auxiliartzat hartzen da; zeharkako teknika edo metodo 'habilitantea' ere deitzen zitzaion 60. eta 70. hamarkadan (Friedlander, 1969, p.262, Gaitán-ek aipatua, 1993:50).*

Beraz, ikerketa gizarte langintzan ere modu ezberdinetara ulertua izan da (Vigetti: 1977; Gaitán: 1993) eta gaia planteatzerakoan, akaso diziplinaren gaztetasunagatik, ezberdin agertzeko joera antzematen liteke. Hartara, ikerketa gizarte langintzan nola ulertu izan den arakatu nahian esparru honetako egileen esanak miatuz, bere berezitasunari, zientifikotasunari eta gizarte langintzaren metodoarekiko loturaren azalpenekin egiten dugu topo.

Gizarte langintzari buruzko literaturan arloko ikerketaren berezkitasunez emandako azalpenak sakonago arakutzen hasi baino lehenago, oraingoan gizarte langintzaren zenbait egile esanguratsuk nola kategorizatu duten agertuz hasiko gara. Gizarte langintzako ikerketa ikerketa mota berezitua dela azaltzeko lehen urratsa izan baitaiteke azaltzea gizarte ikerketei buruz egindako sailkapenetako zein kategoriarekin datorren bat gizarte langintzarena.

Esan bezala, gizarte langintzako ikerketaz idatzi duten egileek XX. mendearen erdialdean kokatzen dute gizarte ikerketa eta gizarte zerbitzuaren ikerketa bereizten hasi zireneko urteak (Vigetti, 1977, p.29). Gizarte ikerketa eta gizarte zerbitzuko ikerketaren arteko aldeei buruz idatzi duten egileen artean koka genitzake Ernest Greenwood, Angela Vigetti eta H.C. Kruse; eta Lourdes Gaitán izan da Espainian egile horien berri jaso duen egiletariko bat. Bidenabar esanda, gizarte langintzaren jakintza-arlo berezitua eratzeko ahaleginean txertatzen dela uler liteke ikerketaren arloan mugarriak ezarri nahia.

Aipatutako moduan, gizarte zientziek eta gizarte langintzak XX. mende hasieran hainbat ikergai komunean bazituzten ere (inmigrazioaren arazoak, arauz kanpoko jokoerak, industrializazioaren eta urbanizazioaren nahigabeko ondorioak, esaterako), urteak pasa ahala, EEBBtako kasuaz ezagutzen denagatik, psikoanaliaren eraginaz gain, banakako kasuen arretan zentratu izanagatik, gizarte

langintza gizarte ikerketatik aldendu zen. Lourdes Gaitánek dioenari jarraiki, gizarte langintzak ezin izan zuen egin beste gizarte zientziek egin zutena, hau da, metodologiaren zein teoria konprentsiboen garapenean indarra jarri diziplina zientifiko bezala sendotzeko. Ikerketa ez zen alboratu, baina ezagutza zientifiko sakonagoa osatzera bideratu beharrean, batik batlaguntza-praktiken emaitzen efektibitatea eta zerbitzu berrien beharra demostratzera zuzendu ziren (Gaitan, 1993, p.40).

Angela Vigettik zioskun bezala, gizarte ikerketak, asmo filantropikoen sistematizazioak, gizarte zerbitzuak eta gizarte zerbitzuko ikerketak elkar ukitze-puntuak dituzte, eta sorrera aroan nabarmenagoak ziren, nahastera iristerainokoak. Filantropiak eragin nabarmena izan zuen gizarte ikerketaren sorrera eta garapenean; Social Survey eta Case Study izeneko gizarte ikerketak lotura handia dute onegintza (benefizentzia) eta gizarte erreforma mugimenduekin. Horrela izanik ere, gizarte ikerketa eta gizarte zerbitzuko ikerketaren arteko aldeak bereizteko ahalegina egin zuen Vigettik. 1940inguruan hasi zen gizarte ikerketa eta gizarte zerbitzuaren ikerketaren arteko aldea ezartzen, lanbideak aurrera egin ahala, beharrezkoa ikusten baitzen prozesuak eta emaitzak ebaluatzea. Adierazi izan da ere gizarte zerbitzuko ikerketak metodologia berezia jarraitzen duela eta gizarte zerbitzuaren helburuen menpe jartzen dituela ikerketaren helburuak (Espinosa, 1961, p.78, Vigetti-k aipatua, 1977:15).

Hartara, gizarte ikerketa eta gizarte langintzaren ikerketaren bereizgarria <sup>4</sup> ikerketaren helburuetan –edo “funtzioak” deituta- dagoela diozkue zenbait egilek; beste batzuk ordea ikerketa-objektuan dagoen aldea aipatu izan dute. Baina Teresa Zamanillo bezalako egileen arabera, gizarte langintzaren ikerketa objektuak zein metodoak ez dute bereizten gizarte langintzako ikerketa beste arlo batzuetakoetatik. Ikerketaren xedeak dira berezkotasuna ematen diotenak, ezagutzak eta oinarri operatibo baliagarriak lortzea baita gizarte langintzaren ikerketaren helburua.

“Ni los temas que pueden ser objeto de investigación, ni los métodos empleados, distinguen la investigación en trabajo social de la que se realiza en otras áreas. Son los fines que se persiguen con ella –obtener conocimientos y bases operativas útiles para aquél- los que pueden señalar su especificidad” (Zamanillo, 1997, p.107).

Gizarte zerbitzuko ikerketa zertan datzan azaltzeko hainbat egilek beste arlo batzuetan ere baliatzen den bereizketari heldu izan diote, esaterako, ikerketa puroa eta ikerketa aplikatuaren arteko bereizketa. Ernest Greenwood izeneko egile estatu batuarrak, Hegoamerikako gizarte langintzan eragin nabarmena izan zuena, ikerketa puroaren eta ikerketa aplikatuaren arteko bereizketa jarraitu zuen gizarte langintzako zertzelatzeko. Ikerketa puroa litzateke errealitatearen ulermenera iristeko



ezagutzak metatzea bilatzen duena, ikerketa aplikatua aldiz, gertakariak kontrolatzeko ezagutzak eskuratzearabilatzen duena. Ezberdintze honi jarraituz, Greenwooden ikuspuntutik<sup>5</sup> gizarte langintzako ikerketa bi kategoriatan bana liteke: oinarrizkoa eta operazionala, bata ala bestea generalizazio maila ezberdinekoak direlarik (Vigetti, 1977, p.3). Oinarrizko ikerketak praktikari oinarria emateko ezagutzak gehitzeko helburua luke, eta ikerketa mota honen produktua guztiz abstraktua izan liteke, zuzenean ez erabili edo aplikatzeko modukoa. Aldiz, ikerketa operazionalak azterlan mugatuak lirateke, eta aplikazio zuzenerako emaitzen sorburu.

Greenwoodek egindako bereizketaren bidetik, Vigetik azaltzen du oinarrizko ikerketa litzatekeela gizarte langintzako teknikak edo suposizioak frogatzeko egindakoa, edota gizarte langintzan bereziki aplikagarriak diren ikerketa tresnak garatzekoa. Bestalde, ikerketa operatiboa litzateke gizarte zerbitzuko programen planeatzeari eta funtzionamenduari dagozkion alderdi zehatzei erantzuteko egindakoa. Baina, ikerketa mota bakoitzaren aztergai liratekeenak hain era generikoan azalduta, ez dago argi bi egileon planteamendua bide beretik ote doan. Izan dira ere egileak, Mary Macdonald esaterako, ikerketa aplikatuaren barnean kokatu dutenak gizarte langintzako ikerketa.

Lanbide batean ikerketaren funtzioa, ezagutzen oinarria handitzearekin, lanbidearen praktika hobetzen laguntzea dela diosku Rubiolek (1973, p.86). Funtzio horrek ezberdinduko luke ikerketa gizarte langintzan gizarte ikerketatik, eta bata zein bestea izan beharko lirateke gizarte langileen intereseko, baina gizarte langileek inizatiba eta erantzukizuna gizarte langintzaren ikerketan lukete. Hartara, ikerketaren bi norabide ezberdin bereizten ditu: *gizarte langintzarentzako* ikerketa eta *gizarte langintzari buruzko* ikerketa. *Gizarte langintzarentzako* ikerketa litzateke gizarte langileak esku-hartuko duen eremua aztertzeke, kolektibo baten ezaugarriak ezagutzeko edota bere beharrak eta nahiak ezagutzeko egiten den ikerketa. Aldiz, *gizarte langintzari buruzko ikerketa* litzateke gizarte langileak egiten duen lanari buruzko ikerketa, lanaren baliagarritasunari eta emaitzei buruzkoa alegia (jokaera profesionalak baloratzeko azterlanak, efikazia, ekintzen eragina, esku-hartzearen izaera, etb). *Gizarte langintzari buruzko* ikerketak ikerketa basiko lirateke gizarte langintzarentzat, eta *gizarte langintzarentzako* ikerketak ikerketa operazionala (Rubiol, 1973, p.87).

Ikerketak sailkatu daitezkeen era ugarietatik, ebaluazio ikerketa, ikerketa kritikoa eta ikerketa esperimentalak bereiztu ditu Lourdes Gaitánek (1993, p.57). Ikerketa ebaluatiboa politikak, zerbitzuak edo esku-hartze metodoak aztertu eta ezagutzeko egindakoa litzateke. Plan, programa edo proiektu baten ebaluazioa ikerketa ebaluatiboa litzateke, egin litekeena planaren diseinuaren edo gauzatzearen

aurreko egoera ezagutzeko, edo jarraitutako prozeduren eta lortutako eragina aztertzeko. M.H.Soulet-ek ikerketa kritiko bezala bereiztu zuena (Bouquet, 1989, p. 86, Gaitán-ek aipatua, 1993:57) litzateke neurri edo praktika sozial baten funtzionatzeko era argitzen saiatzen dena, oinarrian dagoen alderdi ideologikoa agerian jarriaz. Esperimentala den ikerketa mota soilik deskriptiboa eta enpirikoa den ikerketatik haratago joango litzateke, esku-hartzean ekintza edo neurri zehatz bat ezartzearekin batera, eta kontrol taldeak erabiliz, egitekoa litzateke. Ikerketa mota ezberdin hauen beharra legoke esku-hartzearen edo praktikaren eraginak ezagutzeko, prozedurak hobetzeko, esku-hartze ereduak eraikitzeko eta teoriak sortzeko, gutxienez bigarren mailakoak, Merton-ek esana jarraituz, hainbaten aburuz, horiek baitira gizarte langintzarentzat egingarriak.

Ikerketa kualitatiboa ala ikerketa kuantitatiboa den gizarte langintzak behar duena da auzitan jarri izan dena, batak nahiz besteak defendatzaileak badituelarik. Martha Heineman Pieper-en arabera(Heineman Pieper, 1985, p.3, Gaitán-ek aipatua, 1993: 59)gizarte langintzan nagusitutakoa ikerketa paradigma zaharkitua eta murriztailea da, metodoa goraiatzen duena (bereziki kuantifikazioa) sustantziaren gainetik, eta aldendu edo inhibitu egiten dituen jarduneko gizarte langileen ekarpenak. Gizarte langintzarentzat garrantzitsuagoa den ezagutza sortu behar luke profesioak, eta aurre egin behar dien arazoentzat aplikagarriagoa dena. Gizarte langintzaren ikerketa bi bide oso ezberdinen aurrean dagoela diosku. Bide bat da azken urteetan onarpen zientifikoaren promesarekin lotuta joan den hurbilpen sasizientifikoa, zeinentzat arazo guztiak dira enpirikoak, neurgarriak, kuantifikagarriak, sinplifikagarriak eta ebazgarriak. Beste bidea hurbilpen heuristikoa deitzen duena da; errealitatearen konplexutasuna, interakzionalitatea eta kontrolaezintasuna onartzen duena, ikerlariaren subjektibitatea bezalaxe. Gizarte langintzakhurbilpen heuristiko hau garatu beharko lukeela defendatzen dute egile andanak gizarte langintzan.

#### **4. Ikerketa egungo gizarte langileen jardunean**

Lehenik, 'ikerketa' kategoriaren inguruan gizarte langintzaren eremuan dauden irudikapen eta diskurtsoak arakatzearen garrantzia azpimarratu nahi nuke. Aztergai sakontzeko arakatze kualitatibo hori beharrezkoa izanagatik ere, artikulu honetan gizarte langileen jardun profesionalean ikerketari lotutako jardunak duen tokia jorratuko dugu. Euskadiko Autonomia Erkidegoko gizarte langileen jardun profesionalari buruz Ainhoa Berasaluzerekin elkarlanean<sup>6</sup> egindako ikerketaren baitan aztergai honi buruz bildutako informazioa da hemen agertuko dena.

Aipatu azterlanaren oinarria izan zen inkestan Araba, Bizkaia eta Gipuzkoako jarduneko 370 gizarte langileri<sup>7</sup> itaundu zitzaien beraien lanean ikerketak duen presentzia eta edukiari buruz. Zehatzago esanda, ikerlanarekin duten harremana arakatu nahian, ondorengoak genituen aztergai:

- Ikerketaren presentzia lana egiten den entitatean.
- Ikerketetan parte hartzea eta ikerketa funtzioa betetzeaz.
- Ikerketa edo azterlan sozialerako taldeetan parte hartzeaz.
- Ikerketa zereginei eskainitako denbora.
- Ikerketari eskainitako denboran egindako lan motak.

Aztergai hauei buruz gizarte langileengandik jasotako informazioa bestelako ezaugarri edo aldagaien arabera aztertzea ere (hala nola, lana egiten duten entitate mota, biztanleria sektorea, gehien egiten duten esku-hartze mota edota esku-hartze zuzeneko jardunen arabera...) interesgarria izanik ere, ez da artikulu honen baitan egingo.

#### 4.1. Ikerketaren presentzia lana egiten den entitatean

Jarduneko gizarte langileen egiturazko baldintzek beraien ikerketa jarduna baldintzatzen dutelakoan, lan egitura horietan ikerketak zenbateko presentzia duen arakatzeko modukoa da hasteko. Hartara, esan genezake ikerketarik ez dagoela inkestatutako gizarte langileen lan entitateen %23an, eta ez-ohikoa edo salbuespena da ikerketa egitea kasuen %47an; aldiz, ohikoa, hau da, ikerketa presente dago gizarte langileen languneen %17n.

#### 1. Taula

Ikerketaren presentzia lan entitatean	
	EAE
Ez dago	23
Ez ohikoa, bakana	47
Ohikoa, jarraia	14
Ez daki, ez du erantzuten	16
	100,0

#### 4.2. Ikerketetan parte hartzea eta ikerketa funtzioa betetzeaz

Gizarte langileak lana egiten duten egituran ikerketaren presentziari buruzko pertzepzioaz haratago, gizarte langileek beraiek ikerketari lotutako zereginik duten galdetuta, lautik hiruk (%73) ezetz

diosku<sup>8</sup>. Gainera, ikerketa zereginak lanbidearen eginkizunak<sup>9</sup> eskatzen duten zereginen artean duen presentzia lan entitate motaren arabera ezberdina ote den miazteko egindako azterketa estatistikoak erakutsi digu ez dagoela alde estatistikoki esanguratsurik administrazio publikoko, hirugarren sektoreko ala enpresa arlokoa izan gizarte langileak lana egiten duen entitatea.

## 2. Taula

Ikerketan edo gizarte azterlanean parte hartzea				
	EAE	Administrazio Publikoa	Hirugarren sektorea	Enpresa
Inoiz	35,5	33,7	38,8	40,0
Noizbait	44,3	47,7	40,3	30,0
Tarteka	17,2	15,6	17,9	26,7
Maiz	3,0	3,0	3,0	3,3
	100,0	100,0	100,0	100,0
C= 0,124 significance= 0,593				

### 4.3. Ikerketa edo azterlan sozialerako taldeetan parte hartzea

Ikerlanak egiteko talderen batean tarteka edo maiz parte hartzen dute kontsultatutako gizarte langileen %20k. Bildutako datuen arabera, ikerketa ohikoa den erakundeetako gizarte langileak baino gehiago direlako ikerketarako talderen batean eskarmentua dutenak, pentsa liteke zenbait profesionalak beraien lan entitatetik aparteko taldeetan aritzen direla ikerketa zereginetan.

## 3. Taula

Ikerketa edo azterlan taldeetan parte hartzea	
	EAE
Inoiz	36
Noizbait	44
Tarteka	17
Maiz	3
	100,0

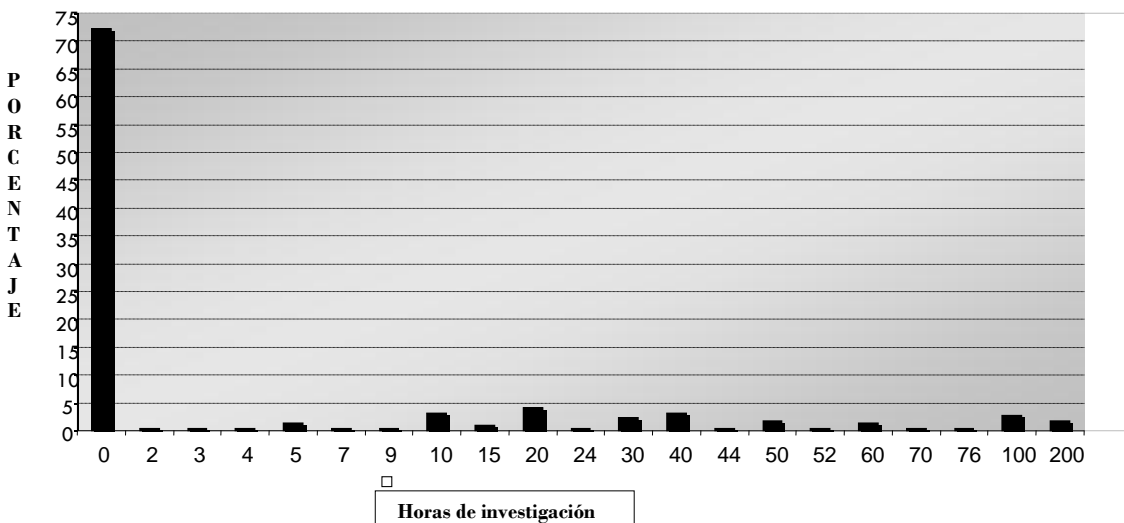
### 4.4. Ikerketa zereginei eskainitako denbora

Oso interesgarria iruditzen zaizkigu azken urtean ikerketari eskainitako ordu kopuruei buruz jasotako datuak aztertzea, ikerketa zereginekin gizarte langileek duten kontaktuaren berri ematen baitigute. Hasteko esan, heina 200 ordukoa dela, hau da, ordu kopuruari buruzko erantzunak 0 ordu

eta 200 ordu bitarteko kopuruak direla. Baina gizarte langileen %72k ikerketari batera dedikaziorik eskaini ez dion bitartean, %5 dira 100 eta 200 ordu bitarte bete dituztenak ikerketa zereginetan<sup>10</sup>.

Ikerlan zereginetan emandako denbora urtean 7 ordu edo gutxiagokoa izatea lau gizarte langiletatik hiruren kasuan, ikerketaren presentzia gizarte langileen eguneroko jardunean zein urria den irudikatzeko datu oso adierazgarria iruditzen zaigu.

**1. Grafikoa. Urtean ikerketari eskainitako ordu kopurua**



Adierazgarria iruditzen zaigu ere ikerketa zereginei batera denborarik ez dietela eskaini dioten gizarte langileez aparte, kontsultatutako lau gizarte langiletatik batek ez duela ordu kopururik zehazten, hau da, erantzun gabe uzten duela galdera. Gure ustez, erantzun falta horren atzean ikerlanerako zereginak identifikatzeko zailtasuna egon liteke ere, edo beste era batera esanda, ikerketatzat ulertu behar denaren inguruko zalantzak.

Aipatutako arrazoiagatik, aurrerago esan bezala, argigarria eta beharrezkoa iruditzen zaigu 'ikerketa' kategoriaren inguruan gizarte langintzaren eremuan dauden irudikapen eta diskurtsoak arakatzea.

**4.5. Ikerketari eskainitako denboran egindako lan motak**

Erantzun aukera mugatuko galderak ziren gehienak informazioa biltzeko baliatutako galdesortan; halaber, ikerketa denboran egindako lan motez jakin nahian galdera irekia luzatu genien gizarte langintzako profesionalei. Gizarte langileek beraiek ikerketa jarduna zein zeregin motekin uztartzen duten jakiteko bidea eman digu erantzun libreko item honek. Inkestatuak askatasun gehiago edukitzeaz gain erantzun nahi duena adierazteko, informazio osatuagoa, sakonagoa eta ñabarduraduna eskuratzeko bidea izan da.

Jasotako 73 erantzunak (gogoratu behar baita inkestatutako gizarte langileen %73k ez duela harremanik ikerketa zereginekin) zehaztasunez transkribatu eta kodifikatzeko prozesua egin ondoren, segidako hiru kategoriatara bildu ditugu:

1. Artatutako herritarren inguruko ikerlanen diseinua eta analisisa (%49)
2. Informazioa eskaintzea hirugarrenei (%33)
3. Estudioak arakatzea (%18)

Beraien lanaren barnean ikerketari eskaintzen dioten denboran egindako lanak nabarmen hiru multzo hauetan bereizi daitezke. Gainera, gizarte langile gehienek mota bakarreko zereginekin erantzun duten heinean, burututako ikerketa zereginen araberrako gizarte langileen tipologia batez hitz egin genezake.

Hartara, esan liteke ikerketari tarterik eskaintzen dioten gizarte langileen erdiak artatzen duen biztanleria sektorearen azterlanean aritzen dela nagusiki. Azterlan horien diseinuan eta analisisan gizarte langileak izan ohi duen protagonismo edo gidaritza maila ezberdina izan litekeela irudikatzen bada ereerantzunetan, landa lana edo informazio bilketa gizarte langileek beraien jardunean bildutako informazioan oinarritzen dela antzeman liteke.

Bestalde, bigarren sail ugarienean (%33) besteek eskatutako informazioa eskuratu eta eskaintzen duten gizarte langileak leudeke, hau da, gizarte ikerketak egingarri izateko informazio emaileak edo informazio harrobiak liratekeenak. Ikerketaren helburuak eta aztergaiak erabakitzeko, edota analisisan parte hartzeko aukerarik ez duten gizarte langileak dira kategoria honetakoak, ikerketa gauzatu ahal izateko beraien kolaborazioa funtsezkoa bada ere<sup>11</sup>.

Bada ere hirugarren erantzun mota bat ikerketa zereginnei buruz galdetuta jaso duguna, informatzarekin harremana duena hain zuzen ere. Ikerketan aritzen dela erantzuten duten hamar

gizarte langileek bik denbora horretan egiten duenak informazioa bilatzearekin eta dokumentatzearekin du harremana. Gizarte baliabide berriak martxan jarri behar direneko unetan nagusiki, inguruko esperientziei buruzko miaketa lanak dira aipatutakoak, dokumentazio edo bibliografia arakatzeko lanen bitartez, zein bertatik bertarako hurbilpen lanak.

## **5. Zenbait ondorio eta aburu**

Jarduneko profesionalak ikerketaz egindako galderei erantzundakoaren arabera esan genezake laurden batek duela harremana ikerketa zereginekin, eta hamar lan entitatetatik bitan egiten ohi dela ikerketa. Egin ohi dituzten ikerketa zereginak batik bat artatzen duten biztanleria sektorearen beharren azterlanak dira.

Ikerketak sailkatzeko agertutako erak erreferentziatzen hartuz, McDonalek ikerketatzen hartuko ez litzukeen azterlan motak lirateke gizarte langileek egiten dituztenak, alegia, gizarte langintzari buruzko ezagutza espezifikoak sortarazten ez dituztenak. Eta Rubiol-i jarraituz, gizarte langintzarentzako ikerketa litzateke, ez gizarte langintzari buruzkoa. Lourdes Gaitanen sailkapenari jarraiki berriz, esperimentalak edo kritikoa litzatekeenik ere ezin esan; izatekotan ebaluazio ikerketa litzateke. Greenwood-en bereizketa aintzat hartuta, esan liteke ikerketa operatiboa dela egin ohi dena, hau da, gizarte zerbitzuko programen planeatzeari eta funtzionamenduari dagozkien alderdi zehatzak argitze aldera egindakoa. Izan ere, jardun profesionalerako erabilgarria izateko egin izan da ikerketa gizarte langintzan (Genolet, 2005, p.149), hau da, profesioaren izaera praktikoa, ikerketari berehalako aplikagarritasuna, zuzeneko edozein erak eskatu izan zaio beti. EAEko datuen argira ere horrela izaten jarraitzen duela esan liteke.

Gizarte langileek ikerketari atxikitako lanen azterketatik bi mutur dituen continuum edo eskala irudikatu daiteke; ezagutzen sorkuntza mailari dagokion bi ertz horiek lirateke, alde batetik, informazio hornitzaile soilaren posizioa, eta bestetik, ezagutza sortzailearena.

Antzemangarria da ere jakintza arloaren gorputz teorikoa sendotzeko ikerketari baino gehiago esku-hartze zehatzei lotutakoak direla, eta jardun profesionalean ikerketak duen presentziari buruzko datuen argira esan liteke praktikaren ebaluazioa, gizarte langintzaren metodo eta tekniken –hau da, gizarte langintzari buruzko ikerketa- urria dela. Hartara, duela 40 urte Gloria Rubiolek adierazten zuenak ere gaurkotatzen izaten jarraitzen du eta gizarte langintzari buruzko ikerketa sustatu premian dago. Eta erantsiko genuke gizarte langintzatik egindako ikerketa dela sustatu beharrekoa, lehenengo ozkoletik atereaz eta autozentratuaz.

Profesionalen esku-hartzeak, orokorrean, praktika errepikakorrak, mekanikoak eta burokratizatuak direla esaten da. Horrela dela pentsatzen jartzen gaitu ere jakiteak gizarte langileak enplegatutako lau entitateetatik 3tan ez dela ageri ikerketa lanik; hartara, pentsa liteke entitatearen ekintza sozialaren planifikazioa eta lehentasunezko ekinbideak ezartzea, edota programa edo emaitzen ebaluazioa ez dela egiten. Baina, balizko beste azalpen bat topatze aldera, baliteke planifikazio edota ebaluazio helburuekin azterlan zorrotzak egiten direnean ere, horrelakoak ez ikerlantzat errekonozitzea, ikerlanak eremu akademikoan edo ikerketa-gune berezietan egiten direnekin identifikatzeagatik. Nolabaiteko ikusezintasun baten aurrean geundeke; egungo eredu nagusituarekin bat ez datozen ikerketa lanak antzeman ezina alegia. Gizarte langintzaren arloan egindako lanak gizarte langileek gizarte ikerketari buruz aurrez dituzten definizio eta ustantzekin bat ez etortzea izan liteke errekonozitze arazoaren azalpena.

Gizarte Langintzaren Birkontzeptualizazioaren Mugimenduak proposatzen zuen profesioaren berezko ezagutzak sortzea, teoria iturri nagusia praktika dela defendatuz eta praktikaren azterketa kritikoaren bidea izan zitekeela gizarte langintzaren teoria berreraikitze bidea (Parola, 2010). Hartara, gizarte langintzaren metodologian barneratu zen ikerketa, esku-hartzearen planifikazioaren aurreko pausu bezala.

Beranduagokoa da gizarte langintzaren arloko ezagutzak sortzeko, teoria eta praktika elkarlotuz, sistematizazioari jarritako begirada. Sistematizazioa bide metodologiko emankorra izan liteke esku-hartzea ikusgai bihurtzeko, bainamugaduna edo antzua izango da gizarte langintzaren berezko ezagutzen sorkuntzaren urritasunakonpontzeko; bai behintzat esperientzia teoriarekin elkarlotzen ez bada, eta informazioa biltzeko datu-base estandarrak sortzeari deitzen bazaio sistematizazioa. Bidenabar, esanguratsua iruditzen zaigu gizarte langintzaren egungo debateetan kokatzen bada ere sistematizazioaren emankortasunaren diskurtsoa, kontsultatutako gizarte langileek ikerketari lotutako zereginetan aipatu gabeko hitza izatearena.

Gizarte langintzarako ezagutza teoriko espezifikoa sortzeko xederik gabe egindako ikerlanak nekez kontsidera daitezke gizarte langintzarako ikerketak. Litekeena da jarduneko gizarte langileek ikuskera honetatik ematea emandako erantzunak guk planteatutako item ezberdinei; eta horrelako ezaugarriarik duen azterlanik ez izatea beraien praktika profesionalean. Ikuskera honetatik esku-hartze zehatzak sustengatzeko edo ebaluatzeko ikerlanak, baina lanketa teorikorik gabekoak, beharrezko teoria nekez gorpuztu dezaketelakoan gaude. Baina ikerketa lanbideko eragileek egin beharrekoa soilik bezala irudikatzea inozoa eta gehiegizkoa litzateke; izan ere esaterako, irakasletzaren lanbidean ez



baita irudikatzen derrigorrezko irakaskuntzako irakasleak, ikerketa lanakeginaz, beraiek izatea ezagutza teorikoen sortzaileak irakaskuntzaren lanbide jardunari buruz.

Ikerketaren aldeko aldarriak aldarri, historikoki gizarte langileek ikerketarekiko kanpoaldetik izan duten harremana (Parra, 1998, Genolet-ek aipatua, 2005:151) badirudi egun ere horrela izaten jarraitzen duela. Gainera, pentsa liteke ikerketa esku-hartzearen euskarri edo laguntzaile izatearen ulerkerera ere ez dela egun indarrean dagoena.

Agertu berri ditugun datuak aztertuta, esan beharra dugu paradoxikoa iruditzen zaigula ikerketaren presentzia gizarte langintzan. Paradoxikoa, izan ere, ikerlana denaren ulerkeraren arabera presentzia oso ugaria edo oso urria kontsidera baitaiteke. Paradoxikoa ez ezik, ezagutzen sorkuntza moduen auziarekin uztartuta dagoela begitantzen zaigu gainera. Hortaz gain, praktika zehatz baten hausnarketatik abiatzen ez den sorkuntza teorikoa errefusatzeko joera ere, hau da, teoria praktikarekiko gutxiesteko joera, egon liteke aurrez esandakoarekin harremanetan (Parola, 2010, p.163).

Hitzen dimentsio performatiboari helduz, eta digresio terminologiko bati bide emanez, *ikerketa* eta *azterlana* hitzen arteko balizko ñabardurak nabarmentzea nahi nuke. Ikerketa (gaztelerazko *‘investigación’*) eta azterlana (gaztelerazko *‘estudio’*), bata nahiz bestea, sinonimo legez erabiltzen badira ere, konnotazioezberdinak dituztelakoanago<sup>12</sup>. Ikerketa terminoa eremu akademikoan burutzen den jardunarekin lotu ohi da, azterlana eremu akademikotik kanpoko jardunarekin gehiago lotu ohi den bitartean. Esan liteke ere ikerketari teoriarekiko lokarri gehiago atxikitzen zaizkiola eta jasoagotzat errekonozitzen dela; aldiz, azterlanari ekintza edo praktikarekiko lotura estuagokotzat jotzen zaio. Haratago eramanaz hitz ezberdinei atxikitako adierak, zientifikotasunarekiko lotura edota lotura-eza ere egon liteke ezbaian. Ikerketa litzateke irizpide zientifikoaren arabera egindakoa, azterlana berriz, zientifikotasunarekiko begirune berezirik zaindu gabe burututakoa. Bidenabar, esanaz jakina dena, ezagutza akademikoa eta ezagutza zientifikoa ez dira beti parekoak, unibertsitatearen eremuan egindako ikerlan guztiek ez baitute berez ezagutza zientifikoa sortzen, ez behintzat komunitate zientifikoak, bere barne botere harremanen arabera, ezartzen dituen irizpide ortodoxoak zaindu ezean.

'Ikerketa'	Ulerkerera zientifizista	Akademian zentratua, teoriari lotua eta irizpide zientifikoekin
------------	--------------------------	---

'Azterlana'	Ulerkera aktibista	Jardun profesionalean zentratua, ekintzari lotua eta gizarte baliagarritasunarekiko begirunez, ez soilik komunitate zientifikoaren irizpideekiko.
-------------	--------------------	---

Edonola ere, 'ikerketa' hitza nonahi eta noiznahi<sup>13</sup> erabiltzen da, esanahi eta helburu anitzekin, eta Tonón-ek dioen bezala (2005:20), *'las categorías conceptuales, cuando se desgastan, pierden el sentido de lo que nombran y por tal motivo hay que revisarlas y/o removerlas'* (2005:20); horrexegatik merezi du arreta berezia izendatzeko moduen inguruan hausnartzea. Esanahi eta ingurumari anitzetan erabilitako kategoria da dudarik gabe "ikerketa", eta ikur bihurtze-bidean doanari erreparatzea beharrezko ariketa dela deritzot. Asmo horren barnean, ezberdintasun terminologikoak izan ditzakeen adiera berezitua indargabetu nahian, xede ezberdinekin errealitateez ezagutza zorrotz, sistematiko eta kontrolatua eskuratzeko jarduna 'ikerlana' hitzarekin izendatuko dut nagusiki, azterlana eta ikerketa hitzak alboratu gabe.

Aurreratu legez, gizarte langileen jardun profesionaleko ikerketari buruzko datuak paradoxikoak iruditzen zaizkigu, izan ere, ikerlana zentzu akademizista-zientifistan ulertuz gero, hau da, batik bat eremu akademikoan egindako ikerketa mota legez ulertuta, gizarte langintzaren praktika profesionaleandihardutenetatik %27k ikertzea oso ugaria kontsidera genezakeelako. Kontuan hartuz, gainerako jakintza-arloetan bezala, eremu akademikoari dagokiola bereziki ezagutza teorikoak garatzeko ikerketa funtzioa betetzea, eremu profesionaleko eragileek funtzio nagusizat betekizun hori ez duten bitartean, esanguratsua da gizarte langileen %27k ikerketa funtzioa betetzen dutela adieraztea. Aldiz, ikerlana zentzu praxiologikoagoan ulertuz gero, urria iruditzen zaigu ehuneko hori berori; izan ere, eraldatu nahi den errealitateari buruzko ezagutzan oinarrituta baino ezin baitu izan eraldaketak eraginkorra; eta datuen argira, lautik hirutan ez dela horrelakorik egiten ondorioztatu ahal izango genuke. Halere, ulerkera honek diagnostikora bitarteko informazio biltzea ikerketarekin parekatzearen errakuntza ere ekar dezake.

Marc Augé (1992) antropologoaren "leku eza"ren kontzeptua dakart hona hizpide dugun gaia aztertzekeo lagungarria iruditzen baitzait. Ikerlana gizarte langintzaren arloan leku iragankorra legez uler bailiteke, leku bereki bezala ulertzeko adina garrantzi ez duena; espazio bat zeinetan gizarte langileak ez duen bere burua aurkitzen, zeinetan gizarte langilea ez den topatzen, pasakeran ez bada.

Gizarte langintzaren jakintza arloaren sendotzea ikerlan bidez sortutako ezagutza teorikoen baitan dagoenaz zalantza gutxi dago gizarte langintzaren arloan. Zalantzak edo ikuspegi ezberdinak

egon litezkeela aurreikusten dugu ezagutzaren 'zerentasunaz', nolakotasunaz eta 'norentasunaz'. Hori bai, beraien azterlanak gizarte langintzaren instituzionalizazio prozesua oso kontuan hartzea eskatuko luke, eta baita ezagutzatzat uler litekeenari buruzko ikusmoldeak.

Nire aburuz eremu-artekotasunaren beharrea bezain beste (Ander-Egg, 1986, p.55), aitortza beharrea dago gizarte langintzaren ezagutzen sorkuntza. Hainbat eremu ezberdinen artekotasunaz gainera. Batetik, eremu profesionala eta eremu akademikoaren arteko zubiak eraikitzearen beharrea, praxiaren eta teoriaren artekoak alegia. Praxiaren eremuaren eta eremu akademikoaren arteko ezagutza eta praktika transferentziak jakintza-arloa ongarrirako luke. Bestetik, beste jakintza-arlo batzuekiko leihoak zabaltzeak jakintza-arloaren berezkotasuna edo espezifikitatea argitzen lagundu dezake, eta eremu ezberdinen artekotasuna ikerlanaren bidez eraiki daiteke. Soslai ezberdineko agenteen arteko ikerlana izan liteke eremuak saretzen hasteko bidea.

Litekeena da oso ere gizarte langileek ikerlanari buruzko formazio teoriko-praktiko desegokian egotea ikerketaren ahultasunaren gakoetako bat (Ander-Egg, 1986,p.61). Gaurkotasunik badu ere gaiakgure artean gizarte langintza2010/2011 ikasturtean gradu mailako unibertsitateko titulazio bihurtzera doanean. Berrikuntza sakon zein azalekoak gertatuko diren urteak izan litezke ondorengoak, eta ikasketa planari zein irakaslegoari eragingo dioten aldaketak etorriko dira. Hiru urteko diplomatura izatetik lau urtera pasatzearekin gizarte langile izateko formazioa, ikerlanari lotutako formazio denbora ere gehituko da. Ingurumaria honetan gizarte langintzako ikerketari lekua egiteko eta dioptriak ezabatze-bidean jartzeko aukerak ere sortu genitzake.

## 6. Bibliografía

Augé, M. (1992). *Los no lugares. Espacios del anonimato*. Madrid: Gedisa.

Holz, V.R. (1967). *Introducción a la investigación en Servicio Social profesional*. Buenos Aires: Humanitas.

Ander-Egg, E. y Follari, R. (1986): *Trabajo social e interdisciplinariedad*, Buenos Aires: Humanitas.

Berasaluze, A. y Berrio-Otxoa, K. (2008): *Gizarte langintzaren egungo jardun profesionala/El ejercicio profesional del trabajo social hoy*. Vitoria-Gasteiz: Colegios Profesionales de Araba, Bizkaia y Gipuzkoa.

Espinosa, V.L. (1961). "La técnica de la investigación social aplicada a los programas de Bienestar Social", en *Revista de Servicio Social*, Lima, nº 16, p. 78, citado en Vigetti, A. (1977). *Investigación en Servicio Social*. Buenos Aires: Humanitas, p.15.

Friedlander, W.A. (1969). *Conceptos y métodos de Servicio Social*. Buenos Aires: Kapelusz, p. 262, citado en Gaitán, L. (1993): *Necesidades y temas de investigación en trabajo social*, en Juárez, M. (ed). *Trabajo social e investigación*. Madrid: Universidad Pontificia de Comillas, 50.

Gaitán, L. (1997). La investigación, en Zamanillo, T. y Gaitán, L. *Para comprender el Trabajo Social*. Estella: Verbo Divino, 106-108.

Gaitán, L. (1993). La investigación y el trabajo social, en Juárez, M. (ed). *Trabajo social e investigación; temas y perspectivas*. Madrid: Universidad Pontificia de Comillas, 33-46.

Grassi, E. (1994). La implicancia de la investigación social en la práctica profesional del trabajo social. *Revista de Treball Social*, 135.

Lera, C. I.(2008). La práctica de investigación en el campo disciplinar de trabajo social. *Acciones e Investigaciones Sociales*, 26, 207-222.

Heineman Pieper, M. (1985): The future of social work research, en *Social Work Research and Abstracts*, vol. 21, nº4, citado en Gaitán, L. (1993): *Necesidades y temas de investigación en trabajo social*, en Juárez, M. (ed). *Trabajo social e investigación*. Madrid: Universidad Pontificia de Comillas, 59.

Genolet, A. (2005) (dir.). *La profesión de trabajo social ¿cosa de mujeres?*. Buenos Aires: Editorial Espacio.

Koning, R. (1971). *Sociología de la comunidad local*. Madrid: Euramérica, p. 258, citado en Gaitán, L. (1993): *La investigación y el trabajo social*, en Juárez, M. (ed). *Trabajo social e investigación*. Madrid: Universidad Pontificia de Comillas, 40.

McDonald, M.E. (1966) *Investigación en la acción social: una perspectiva*, en *Metodología de la investigación del trabajo social*. Madrid: Euramérica, p. 38-40, citado en Gaitán, L. (1993): *La*

investigación y el trabajo social, en Juárez, M. (ed). *Trabajo social e investigación*. Madrid: Universidad Pontificia de Comillas, 37-40.

Parola, R.N. (2010). *Producción de conocimiento en trabajo social*. Buenos Aires: Espacio Editorial.

Parra, G. (1998): En el camino de la investigación cualitativa: reflexiones sobre reconstrucción histórica, historia oral y Trabajo Social, en *XVI Congreso Latinoamericano de Escuelas de Trabajo Social*, Santiago de Chile, citado en Genolet, A. (2005) (dir.). *La profesión de trabajo social ¿cosa de mujeres?*. Buenos Aires: Editorial Espacio. 151.

Rubiol, G. (1973): Investigación en Trabajo Social. *Memoria II Congreso Nacional de Asistentes Sociales*. Madrid.

Vigetti, A.T. (1977) [1966an 1. argit]: *Investigación en Servicio social*. Buenos Aires: Humanitas.

Tonón, G. y Vélez, O.L. (2005): *Las técnicas de actuación profesional del Trabajo Social*. Buenos Aires: Espacio Editorial.

Zamanillo, T. y Gaitán, L. (1997): *Para comprender el Trabajo Social*. Estella: Verbo Divino.

## Notak

---

- i. Kartzeletako egoera ikertzeari ekin zion bizitzan zehar Europako herrialde ezberdinetan, horrela gizarte langintzaren jardunerako oinarriak jasoaz.
- ii. Pobreen egoeraren ikerketan jardun zen. Datu uniformeak bilatu zituen soldatez, bizi-baldintzez, industriaz eta pobreei laguntzeko erakundeez. Populazioaren erroldarik ez zegoen garaia zenez, azterlanerako hartutako laginaren egokitasuna eta datuen fidagarritasuna jakiterik ez bazen ere, pobreziaren gaia aztertzeke bere ahalegin sistematikoa urteetan izan zen errekonozitua.
- iii. Charles Boothek sustatu zuen Londreseko biztanleriaren bizitza eta lanari buruz hamazazpi urtetan egindako azterlan mardula. Ikerketa teknika eta informatzaile mota ezberdinekin, familiei buruz jasotako informazioarekin populazioa zortzi kategoriatan sailkatu zuen eta baita pobreziaren marra irudikatzeraz hurbildu ere. Charity Organization Society (COS) izeneko erakundearen hasierako urteak ziren ordukoak (1869 ingurukoak); elkarrekiko lehian ari ziren karitate erakundeen zurrumbiloa antolatzeke asmoz sortutako erakunde honek pobreentzako laguntza arrazionalizatu nahiarekin, bizi-baldintzen azterlan sistematizatuak bultzatu zituen.
- iv. Gizarte langintza jakintza-arlo berezituaz eratzeko ahaleginean txertatzen dela uler liteke ikerketaren arloan mugarriak ezarri nahia.
- v. Hortaz gain, ikerketa motak bereizteke gako bezala zientifikotasuna nabarmendu zuen Ernest Greenwoodek.
- vi. Lortutako lagin tamainari eta errepresentagarritasun estatistikoari dagokionez, laginketa ausazko laginketa bakuntzat joaz, lagin errorea +-%4,3koa litzateke lagin osoari dagokionez %95eko konfiantza mailarekin.

- vii. Ikerketa funtzioa betetzeari buruzko itemaren kontrol galdera bezala txertatu genuen eta berarekin jasotako erantzunek ikerketetan parte hartze mailari buruzkoak balidatzen dituzte.
- viii. Gizarte Langintzako Diplomadunen eta Gizarte Laguntzaileen Estatuko Kontseilu Nagusiak 1999an onartutako Gizarte Langintzako Kode Deontologikoan jasotako eginkizunak oinarri hartuta.
- ix. Ikerketa zereginei urtean eskainitako orduen batez bestekoa 13 ordu da, baina desbideratze tipikoaren balioak (DT= 33,5) erakusten duen dispersio mailagatik batez bestekoa ez da ordezkari lez aintzat hartzekoa.
- x. Esanguratsua iruditzen zaigu *Kolaborazioa* eta *kooperazioa* izatea hitz aipatuenak kategoría honetako erantzunetan; eta *koordinazioa* aipatzen denean ere informazio emailtza zentzuan aipatzen da.
- xi. Arrazoi horregatik galdesortako 22b itemean galderaren formulazio zehatza “<sup>1</sup> “*Zure esperientzia profesionalean zehar, lantaldean aritu al zara edo egin al duzu nolabaiteko ikerketa edo azterlan sozialik?*” izan zen

---

**Kontxesi Berrio-Otxoa Otxoa de Angiozares** profesora del Departamento de Sociología de la Escuela universitaria de Trabajo Social de la Universidad del País Vasco/Euskal Herriko Unibertsitatea. Sus principales líneas de trabajo e investigación son las vinculadas a: Métodos y técnicas de investigación social, investigación-acción participativa, sociología de la educación, sociolingüística, tiempo libre y juventud.

Dirección postal: Gizarte Langintzako Unibertsitate Eskola

Apraiztarrak 2 kalea, 01006 .Vitoria-Gasteiz

Coorreoelectrónico: [kontxesi.berriotxoa@ehu.es](mailto:kontxesi.berriotxoa@ehu.es)

---