

Centro Cultural Teresa Pàmies

Arquitectos: Víctor Rahola Aguadé y Jorge Vidal Tomás

El edificio es un bloque de ocho plantas de altura, con un altillo adicional de remate y un sótano bajo la cota cero de la ciudad. Está situado dentro de tejido del ensanche barcelonés, en la calle Comte d'Urgell, y ocupa aproximadamente un cuarto del frente oriental de la manzana. El edificio se desarrolla como un cuerpo adosado lateralmente a las edificaciones vecinas, de acuerdo con las ordenanzas propias del ensanche, con una planta rectangular de cuatro crujías estructurales de frente por tres de fondo, con sus extensiones, en voladizo hacia la calle y crujías estructurales más pequeñas como ajuste contra los vecinos laterales. Todo lo anterior constituye una planta tipo *dominó* de planta libre con una retícula de columnas sueltas en el espacio, que generan una gran variedad de distribuciones internas en cada piso y liberan la solución de fachada para dar cuenta de la diversidad del programa propuesto. La primera planta, o planta de ras de calzada, contiene un pasaje que conecta el andén de la calle con un jardín interior, un vestíbulo que recibe al visitante, el cual también conecta con el jardín posterior y da acceso a las torres de ascensores y a un auditorio que ocupa el centro de la planta. En esta misma planta se localiza un foso debajo de la parte alta de la gradería del auditorio, que comunica visualmente con



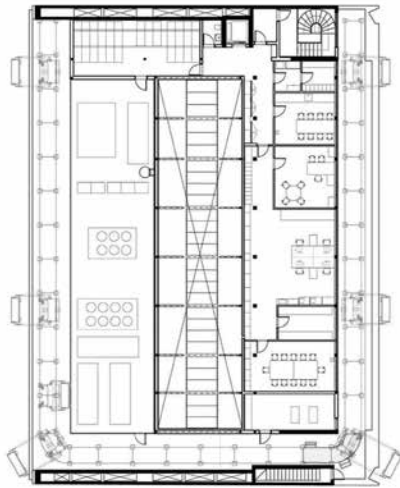
CENTRO CULTURAL TERESA PÀMIES

Construcción: 2012
Localización: Barcelona, España
Estructura: BOMA
Mobiliario: Josep M^o Tremoleda
Fotografías: cortesía Rahola Vidal
Arquitectos

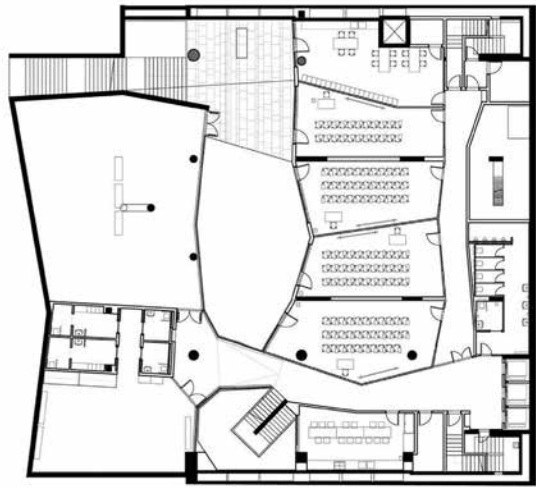


salones de clase, y de uso múltiple, piso que estratégicamente es de fácil y rápido acceso de gran cantidad de público. La segunda planta, a modo de *mezzanine*, sirve para dar dimensión de doble altura al vestíbulo, al pasaje y al auditorio, y contiene una pequeña área de oficinas. En el tercer piso se encuentra una guardería con terraza de juegos; en el cuarto piso, la ludoteca, y del quinto piso al octavo se desarrolla la biblioteca, que cuenta con conexiones verticales a través de dos vacíos contra la fachada de la calle y a través de un atrio central cubierto por un cielo raso en forma de bóveda parabólica aguda, a través de la cual se goza de luz cenital.

Como resultado de las múltiples operaciones, el edificio, gracias al esquema del "corte libre", da lugar a diversas distribuciones en cada piso, pues alberga distintos tipos de espacio en cada uno de ellos y así se obtiene una variedad de escalas de espacio, dentro de un gran contenedor prismático. Esta variedad de escalas se ve reflejada en la solución de fachada, todo esto correspondiente a muchos de los postulados y soluciones propuestos por Le Corbusier. Es difícil encontrar un edificio particular en la obra del maestro suizo que se pueda homologar de forma precisa con este; pero, no cabe duda, en la combinación de operaciones se entiende su herencia. Se pueden mencionar proyectos como el Palacio de Congresos de Estrasburgo, donde también está presente la superposición de actividades y el recorrido del público hacia los pisos superiores, o cambiando de escala, la solución en planta de la distribución y configuración de crujeas y galerías en relación con la retícula de columnas que se tiene en el edificio Porte Molitor, en París.



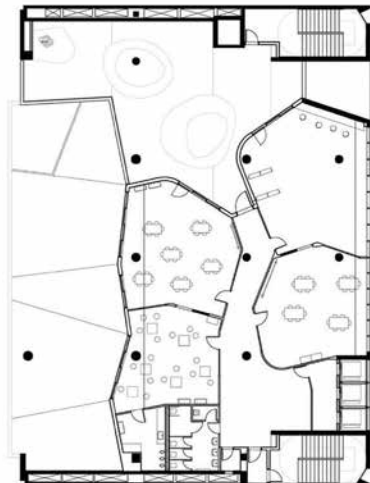
17 ADMINISTRACIÓN BIBLIOTECARIA



18 CENTRO OUVADO



19 GUARDERIA



20 LUDOTECA







SECCIÓN TRANSVERSAL POR AUDITORIO

