

MÉXICO: ESTIMACIÓN DE LA MIGRACIÓN INTERNACIONAL EN EL PERÍODO 1960-1980

Por
Jorge Castro Martignoni*

RESUMEN

En este trabajo se presenta una estimación sobre el número de inmigrantes, emigrantes y migrantes netos internacionales por sexo y grupos de edades, para cada uno de los cuatro intervalos quinquenales de migración contenidos en el período que va de 1960 a 1980.

Se describe de la forma más acabada posible, el procedimiento empleado en la estimación de los migrantes internacionales de entrada y de salida, para los períodos de migración 1960-1965, 1965-1970, 1970-1975 y 1975-1980, concluyendo con la presentación de las estimaciones resultantes.

En el caso de la emigración, las fuentes de datos utilizadas fueron fundamentalmente el Censo de Población de Estados Unidos de 1980 a través de las estimaciones de Warren y Passel y la información derivada del proyecto de Investigación de la Migración Internacional de Latinoamérica (MILA) llevado a cabo por el Centro Latinoamericano de Demografía (CELADE). La fuente de datos principal para la estimación de la inmigración internacional fue el *Censo General de Población y Vivienda de 1980* de la república mexicana.

El hecho de tener que recurrir a fuentes de datos diferentes para la estimación de cada una de las dos componentes de la migración internacional, requiere de un cuidadoso tratamiento de los datos básicos, sin el cual se llegaría a resultados que contendrían importantes limitaciones producto de la falta de comparabilidad estricta entre las fuentes de información utilizadas. En este sentido, el trabajo pone especial cuidado en el tratamiento de las estimaciones de inmigrantes internacionales de retorno a México y emigrantes internacionales extranjeros.

ABSTRACT

This paper presents an estimation on the number of immigrants, emigrants and the net international migrants by nationality, sex and age groups for each of the fourth quinquennial intervals of migration contained in the period of 1960 to 1980.

It also describes in the most accurate possible way the procedure used to estimate the arrival and departure of international migrants for the periods of 1960-65, 1965-70, 1970-75, and 1975-80, ending with the presentation of the resulting evaluations.

In the case of the emigration, the data sources used were fundamentally the Population Census of the United States of 1980 using the Warren and Passel's estimation, derived from the investigation project for the international migration

* Subdirector de Programación de CONAPO.

of Latin America (IMILA) elaborated by the Latin American Demography Center (CELADE) the main data source for the estimation of the international immigration was the 1980 General Population and Housing Census of the Mexican Republic.

The fact of having to turn to different data sources for the estimation of each one of the two components of the international migration, requires a careful treatment of the basic facts without which it would bring out results with important limitations produced by the lack of strict comparison among the information used. In this sense, this work takes special care on the treatment of the estimations of the international immigrants returning to Mexico and the foreign international emigrants.

INTRODUCCIÓN

En el año 1989, en el Área de Análisis Demográfico de la Dirección General de Estudios de Población del Consejo Nacional de Población (CONAPO), se emprendió la tarea de preparar las proyecciones de población a nivel nacional, por sexo y edades, para cada uno de los años comprendidos en el período 1980-2025. Estas proyecciones se llevaron a cabo mediante el método de los componentes demográficos (Pujol, 1988) utilizando un paquete computacional elaborado en la Dirección de Investigación Demográfica.

Una de las principales etapas en la tarea de preparación de proyecciones de población por el método de los componentes es la determinación de la población que sirve de base para iniciar los cálculos hacia el futuro (Rincón, 1984). La determinación de esta población base requiere a su vez la realización de una conciliación demográfica, destinada a compatibilizar la dinámica demográfica de uno o más períodos intercensales, buscando la coherencia de los censos con las estimaciones de la mortalidad, la fecundidad y la migración internacional. Esta tarea de compatibilización hace necesaria, entonces, la obtención de estimaciones confiables respecto a las tres variables demográficas para el período que abarca el ejercicio de conciliación censal.

En el caso de las proyecciones de población de México, y con respecto a la migración internacional, fue preciso contar con estimaciones del saldo neto migratorio por sexo y grupos de edades al final de cada uno de los cuatro intervalos quinquenales pertenecientes al período 1960-1980, dentro del cual se realizó la conciliación demográfica. Para ello se procedió a obtener estimaciones de inmigrantes y emigrantes internacionales sobrevivientes al final de cada período quinquenal de migración; posteriormente, la migración neta internacional se obtuvo como la suma algebraica de las anteriores estimaciones.

Dentro de los primeros meses de 1990 nos dedicamos a la tarea de revisar en forma exhaustiva aquellas estimaciones. Como resultado de este trabajo, para el que se ha considerado información adicional y en algunas partes se ha variado el procedimiento utilizado anteriormente, se obtuvieron nuevas cifras de entradas y salidas del país para cada uno de los cuatro períodos quinquenales de referencia.

Las cifras de migrantes netos por sexo y grupos de edades, para cada uno de los cuatro quinquenios incluidos en el intervalo de conciliación censal, resultan de un trabajo laborioso de estimación de inmigrantes y emigrantes internacionales. El objetivo fundamental de este documento consiste en realizar una exposición detallada de la metodología utilizada para la obtención de las estimaciones, así como la presentación de los resultados finales.

En primer término, se hacen algunos comentarios sobre las diferentes fuentes de datos utilizadas y los problemas de comparabilidad que ello ocasiona. Posteriormente se presenta la metodología seguida para la obtención de las estimaciones de inmigrantes y emigrantes internacionales. Finalmente, en la última parte del documento, en el apartado "consideraciones finales", se hace referencia a dos aspectos interesantes que ponen de manifiesto los resultados obtenidos, así como también algunos comentarios respecto al tipo de migrantes que se toman en cuenta en el procedimiento de estimación empleado.

FUENTES DE DATOS Y TRATAMIENTO DE LA INFORMACIÓN BÁSICA

En los países de América Latina existen dos tipos de fuentes mediante las cuales se puede obtener información para realizar estimaciones de la migración internacional: los registros administrativos y los censos o encuestas.

Las estimaciones de migrantes internacionales por quinquenio, que resultan del trabajo que aquí se presenta, tienen como insumos básicos la información contenida al respecto en los censos de población de México y Estados Unidos de 1980, y los datos recopilados a través del proyecto IMILA (CELADE, 1989) correspondientes a censos de población levantados alrededor de 1980.

En relación con las estimaciones de emigrantes internacionales, más del 98.5% del volumen total sobreviviente en 1980 corresponde a personas residentes en Estados Unidos. Se puede apreciar así que la fuente de datos principal para la estimación de este componente de la migración internacional fue el censo de población estadounidense de 1980, esencialmente a

través de las estimaciones de Warren y Passel (1987), las cuales corresponden a una corrección de las cifras de mexicanos residentes en Estados Unidos según el mencionado levantamiento censal. Por su parte, las estimaciones referidas a la inmigración internacional, tuvieron como fuente de información fundamental, los datos incluidos en los tabulados 36 a 40 del volumen II del *Resumen General del Censo de Población de 1980*, así como también información censal inédita.

El hecho de tener que recurrir a datos provenientes del censo de población de Estados Unidos como fuente de información principal para la estimación de la emigración internacional, obedece a que en general en los censos o encuestas no se incluye alguna pregunta destinada específicamente a cuantificar el volumen de este componente. En la última década, la Unión Internacional para el Estudio Científico de la Población y el CELADE han venido desarrollando y utilizando algunas técnicas de estimación de la emigración internacional, basadas en información proveniente de preguntas censales que indagan sobre la residencia de parientes (Somoza, 1977; Hill, 1979; Zaba, 1986). Este tipo de preguntas fueron incluidas en los cuestionarios de censos de población de los años ochenta de unos pocos países latinoamericanos, dentro de los cuales México no se encuentra; desafortunadamente, la boleta del último levantamiento censal mexicano llevado a cabo el mes de marzo de 1990, tampoco contiene ninguna de aquellas preguntas.

Por otra parte, es conveniente recordar que las estimaciones de emigrantes internacionales, que se deducen de datos censales de los países de destino, generalmente contienen limitaciones que no es posible evadir: el hecho de que en los censos no siempre se enumera a todas las personas nacidas en el extranjero como tales; problemas de subenumeración relacionados a la omisión censal; aspectos relativos al tipo de censo que se llevó a cabo, "de jure" o "de facto"; el hecho de que no todos los países levantan sus censos en la misma fecha, etc. (Jaspers, 1987).

Como se mencionó, casi el 99% de la emigración internacional mexicana se dirige a Estados Unidos, por lo cual la inmensa mayoría de los datos relativos a emigrantes mexicanos provienen de una fuente única de información como lo es el censo de población estadounidense, levantado el 1o. de abril de 1980. Esta ventaja, que de por sí ya es muy importante, se vio acrecentada puesto que no se tomó directamente la información censal, sino que se trabajó con las estimaciones de Warren y Passel, que son estimaciones obtenidas luego de realizar correcciones por omisión a las cifras censales.

A pesar de lo anterior, y en vista de que las principales fuentes de información para la estimación de la migración internacional mexicana son el censo de población de México y de Estados Unidos de 1980, no es

posible soslayar algunos aspectos relativos a la comparabilidad de la información tomada de ambos levantamientos censales, a riesgo de llegar a obtener estimaciones que no cuantificarían de forma más o menos confiable el número de movimientos de entrada y de salida ocurridos dentro de cada período quinquenal de migración.

En primer término, debe mencionarse que tanto el censo de México como el de Estados Unidos son censos de derecho, "de jure", en los cuales se enumera a toda persona que reside habitualmente dentro del territorio nacional. En lo que respecta a la migración internacional, el censo de Estados Unidos nos provee de información en relación a dos tipos de inmigrantes procedentes de México (emigrantes, desde el punto de vista del país de origen): mexicanos residentes en Estados Unidos en 1980 (migrantes de toda la vida), clasificados por período de llegada,¹ y no mexicanos residentes en aquel país en ese año, que residían en México cinco años atrás (emigrantes extranjeros del período 1975-1980).² Del censo de población mexicano se obtiene el número de personas que han residido más de seis meses fuera del estado o entidad federativa de empadronamiento,³ y cuyo lugar de residencia anterior al actual era un país extranjero (inmigrantes internacionales). Dentro de este grupo de individuos se pueden identificar también dos tipos de inmigrantes: los extranjeros provenientes del exterior y los mexicanos que regresan luego de haber emigrado previamente (migrantes de retorno).⁴

La identificación de las distintas categorías de migrantes sobre los cuales podemos obtener información al considerar las dos fuentes de datos indicados, aunada a la intención de obtener estimaciones de la migración neta internacional —y de sus componentes— para períodos acotados (intervalos quinquenales), nos coloca ante la necesidad ineludible de tener que dar un tratamiento especial a los datos referidos a dos de los cuatro tipos mencionados de migrantes internacionales: los emigrantes extranjeros y los migrantes de retorno.

Los emigrantes extranjeros son individuos no mexicanos que luego de haber estado residiendo durante cierto tiempo en la república mexicana,

¹ En el censo de población de Estados Unidos de 1980 se realizó la pregunta cerrada: ¿cuándo entró esta persona a los Estados Unidos para permanecer en el país?

² En el censo de población de Estados Unidos de 1980 se realizó la pregunta: ¿dónde vivía esta persona cinco años atrás (el 1o. de abril de 1975)?

³ "Lugar de residencia". Se trata de saber si esta persona ha estado fuera por más de 6 meses de este estado o entidad federativa. Los cambios de residencia dentro de un mismo estado, no cuentan. Si la respuesta a la primera pregunta es no, se pasa al siguiente tema. Si la respuesta es afirmativa, se hace la segunda pregunta".

⁴ Del total de personas que declaró que su lugar de residencia anterior al actual era un país extranjero, aproximadamente el 48% eran mexicanos migrantes de retorno. (DGE, s/f:52).

emigraron del país para pasar a vivir en otro diferente. Las estimaciones para el período 1975-1980 se derivaron directamente del censo de población de Estados Unidos de 1980⁵ (Partida, 1990). Para los otros tres períodos quinquenales de migración se obtuvieron estimaciones en forma retrospectiva, a partir de la población nacida en el exterior enumerada en el censo mexicano de aquel año. De esta forma se logra contabilizar las salidas del país (emigración) de estos migrantes extranjeros. Pero para poder obtener estimaciones coherentes de la migración internacional, no es posible dejar de tomar en cuenta también, dentro de las estimaciones de inmigrantes internacionales, el movimiento de entrada que precede a aquél de salida y que deberá considerarse dentro del intervalo de migración correspondiente.

Con una situación similar nos enfrentamos al trabajar con los migrantes mexicanos de retorno que suponemos provenientes todos de Estados Unidos. Como ya se ha dicho, las estimaciones de Warren y Passel corresponden a mexicanos residentes en Estados Unidos en 1980, clasificados de acuerdo con su período de llegada. En estas estimaciones por tanto, no están contemplados los mexicanos que emigraron hacia Estados Unidos en algún momento del intervalo 1960-1980, y permanecieron en aquel país por lo menos seis meses para regresar a México precisamente antes del levantamiento del censo norteamericano de 1980, siendo captados por el censo mexicano de ese año (migrantes de retorno). Sin embargo, existen en las estimaciones de migrantes internacionales, puesto que son personas enumeradas por el censo de México, que han residido más de seis meses fuera de su lugar actual y cuyo lugar de residencia inmediato anterior fue un país extranjero. Es por demás claro el error en que se incurriría si para la obtención de las estimaciones de migrantes internacionales nos limitáramos a tomar la información tal como surge de los tabulados censales sin darle ningún tratamiento especial. Si se procediera así, se estaría considerando la entrada al país (inmigración) de los migrantes de retorno mexicanos que habían emigrado previamente a Estados Unidos, pero no su salida (emigración); y por ende, los saldos migratorios calculados para cada período estarían equivocados. Se hace necesario, entonces, realizar estimaciones relativas al momento en que se produjo la salida del país de los migrantes de retorno, las cuales deberán ser tomadas en cuenta para la estimación de la emigración internacional de cada período quinquenal de interés. Pero este procedimiento de ubicación de las salidas de los migrantes mexicanos de retorno dentro de cada

⁵ Dado ello, se va a asumir el supuesto de que la emigración de extranjeros del período 1975-1980 tuvo como único país de destino a los Estados Unidos.

intervalo de migración, debe ser por demás cuidadoso, puesto que no se pueden pasar por alto las características especiales de la emigración mexicana hacia Estados Unidos.

Reiteradamente se ha manifestado en diversas investigaciones relativas a la emigración mexicana hacia aquel país, que la mayor parte de ésta es laboral, indocumentada y temporal.⁶ En virtud de ello, parece bastante obvio admitir que una parte importante de las personas que regresan de los Estados Unidos, en un lustro determinado, son individuos que emigraron hacia allá dentro del mismo intervalo. El problema en cuestión es, por lo tanto, la adopción de un procedimiento de trabajo relativo a los migrantes de retorno que, atendiendo fundamentalmente al carácter temporal de la emigración mexicana hacia Estados Unidos,⁷ nos permita, por una parte, cuantificar el número de migrantes de retorno que emigraron previamente dentro del mismo período quinquenal en que se produjo su regreso; y por otra, ubicar la salida de los migrantes de retorno, que emigraron previamente en lustros diferentes al de regreso, en los respectivos intervalos de migración. Posteriormente, los movimientos de salida de cada lustro correspondientes a aquellos migrantes, deberán ser tenidos en cuenta en la estimación de la emigración internacional de los diferentes períodos.

⁶ "Es una migración laboral. De acuerdo con las investigaciones mexicanas y norteamericanas, casi todos los migrantes son hombres jóvenes, con un bajo nivel de educación y sin conocimiento del inglés, solos (no viajan con sus familias), la mayoría provenientes de regiones rurales de México y que van a Estados Unidos a buscar un empleo.

Es una migración temporal o estacional. Esto significa que no se trata de migrantes permanentes; son personas que quieren un empleo y no quedarse a vivir en Estados Unidos. La mayoría de los trabajadores mexicanos en Estados Unidos carece de documentos migratorios en orden." (Morales, 1989:18).

⁷ "El tiempo de permanencia de los trabajadores migratorios indocumentados, en promedio, es de seis meses; aunque éste puede variar desde algunos días hasta más de un año. Los mexicanos tienen una preferencia por vivir en México, debido a la cercanía geográfica y al hecho de que sus empleos en el país vecino del norte, incluso muchos no agrícolas, son estacionales. En cambio, los indocumentados que residen habitualmente en Estados Unidos tienden a establecerse por varios años". (García y Griego y Vereá, 1988:85).

"Ya hemos señalado que la característica de temporalidad de la migración internacional mexicana le da un giro que requiere una explicación diferente a la de la inmigración permanente o de largo plazo que es la que más ha sido estudiada a nivel mundial. Esta característica de temporalidad está íntimamente ligada a la noción de que la migración laboral mexicana a Estados Unidos ha ocurrido en el contexto de un sistema económico que rebasa la frontera entre los dos países, cuyo diseño responde básicamente a intereses situados en aquel país" (Martínez y Bustamante, 1978:17).

"El panorama que surge de nuestra información viene a confirmar aún más una de las características más sobresalientes de la migración mexicana al país vecino del norte: movimientos con características de temporalidad bastante acentuadas. El promedio de estancia de la población W (migrantes de retorno) fue cerca de 160 días, o sea, ligeramente superior a 5 meses. Sin embargo, 7 de cada 10 migrantes permaneció en Estados Unidos menos de 6 meses mientras que, en el otro extremo, cerca del 13% tuvieron una permanencia superior al año (el 7.3% estuvo entre uno y dos años y el 5.5% permaneció tres años o más)" (Zazueta, 1980:17).

Para finalizar este punto, por demás relevante dentro del procedimiento de estimación, sería conveniente realizar algunas precisiones adicionales:

Primero: la necesidad de dar un tratamiento especial a los datos sobre emigrantes extranjeros y migrantes de retorno se debe a dos aspectos fundamentales: a) el hecho de tener que recurrir para la estimación de la emigración internacional a una fuente de información externa como lo es el censo de población estadounidense; y b) el propósito de obtener estimaciones de la migración internacional para períodos quinquenales. Por otra parte, con relación a esto último, si el objetivo hubiera sido la obtención de estimaciones de migrantes de toda la vida sobrevivientes en 1980, el problema de ubicar la entrada y salida de los emigrantes extranjeros y los migrantes de retorno respectivamente, no se presentaría.

Segundo: las cifras de inmigrantes y emigrantes internacionales que se presentan en este trabajo pretenden aproximarse al número de movimientos de entrada y de salida ocurridos dentro de cada intervalo de migración de referencia, calculados a partir de los migrantes sobrevivientes al final de cada período. Es por esta razón que se optó por considerar, en las estimaciones de emigrantes de cada lustro, la salida de los migrantes mexicanos de retorno que habían emigrado previamente dentro del mismo quinquenio en que regresaron a México.⁸

Tercero: no debe perderse de vista que las estimaciones de inmigrantes y emigrantes que resultan de este trabajo están en cierta medida subestimando el verdadero número de entradas y salidas ocurridas dentro de cada intervalo de migración (Naciones Unidas, 1972). Este problema es inevitable, toda vez que, como ésta, se mida la migración de un período en base a la información sobre el último movimiento realizado.⁹ De alguna manera esta limitante fue parcialmente superada al tomar en cuenta, en las estimaciones de emigrantes de cada período, la entrada y la salida previa de los emigrantes extranjeros y los migrantes de retorno, respectivamente.

⁸ Otra posibilidad hubiera sido no considerar ni la salida ni la entrada de estos migrantes de retorno. Esta alternativa de trabajo no afectaría la estimación del saldo neto migratorio del período, pero estaría subestimando, en igual medida, el número de movimientos de entrada y de salida que se produjeron dentro de ese intervalo.

⁹ Un individuo mexicano que, por ejemplo, llegó al país dentro del quinquenio inmediato anterior al censo y que posteriormente, en el mismo período quinquenal, cambió de lugar de residencia dentro del territorio nacional, será computado como migrante interno y no como migrante internacional.

ESTIMACIÓN DE LA INMIGRACIÓN INTERNACIONAL

El procedimiento de estimación de la inmigración comenzó a partir de las cifras contenidas en los cuadros 37, 39 y 40 del *Resumen General del Censo de Población de México de 1980*. De dichos tabulados se pudo derivar información respecto a:

- la población total residente en México en 1980, clasificada por tiempo de residencia en la entidad federativa de empadronamiento, según sexo y grupos de edades (cuadro 1);
- la población que cambió de lugar de residencia, clasificada de acuerdo al tiempo de residencia en su lugar de empadronamiento, el lugar de residencia anterior y el sexo (cuadro 2); y
- la población que cambió de lugar de residencia, clasificada esta vez de acuerdo al lugar de residencia anterior, según sexo y grupos de edades (cuadro 3).

Conjugando la información incluida en los tres primeros cuadros, es posible hacer un nuevo tabulado análogo al cuadro 2, pero enriquecido por los datos sobre distribución por edades que contienen los dos restantes. En este nuevo cuadro (cuadro 4) se clasifica a la población que cambió de lugar de residencia, por tiempo de residencia en la entidad federativa de empadronamiento, según lugar de residencia anterior, sexo y grupos de edades; en él se pueden apreciar con claridad algunas limitantes de la información básica que, a efectos de los requerimientos de este trabajo, es preciso dar solución. Por ejemplo:

a) La existencia de dos rubros de "no especificado"; uno relativo a la clasificación por tiempo de residencia en la entidad de empadronamiento, dentro del cual se encuentra casi el 10% de la población total que cambió de lugar de residencia (440,120 hombres y 454,288 mujeres), y otro referido al lugar de residencia anterior (ver conclusión del cuadro 4), en el que está contenido poco menos del 13% del total de migrantes (569,534 hombres y 594,934 mujeres);

b) el hecho de no contar con las distribuciones por grupos de edades para los totales de población de cada sexo clasificados por tiempo de residencia en la entidad de empadronamiento, y cuyo lugar de residencia anterior era: otra entidad federativa (migrantes internos), un país extranjero (inmigrantes internacionales), o no se encontraba especificado;

c) la falta de distribuciones por grupos de edades que se prolonguen hasta el grupo abierto final "85 o más" para los migrantes totales clasificados según lugar de residencia anterior; y

CUADRO 1. México: población total por tiempo de residencia en la entidad federativa de empadronamiento, según sexo y grupos quinquenales de edades, año 1980.

Sexo y grupos de edades	Total	Tiempo de residencia en la entidad federativa de empadronamiento						Condición migratoria no especificada
		Siempre	Total	Menos de 5 años	5 a 9 años	10 o más años	no especificado	
Total	66 846 833	51 988 532	8 979 892	2 986 947	1 641 968	3 456 569	894 408	5 878 409
Total hombres	33 039 307	25 706 119	4 447 854	1 519 598	814 065	1 674 071	440 120	2 885 334
0-4	4 698 512	3 850 333	188 081	156 983			31 098	660 098
5-9	5 172 923	4 316 128	332 834	181 339	104 860		46 635	523 961
10-14	4 574 675	3 807 192	368 810	134 602	111 961	78 018	44 229	398 673
15-19	3 766 688	3 028 246	450 102	175 917	86 544	134 687	52 954	288 340
20-24	2 972 174	2 219 485	543 395	236 872	96 903	148 778	60 842	209 294
25-29	2 325 060	1 672 397	501 773	197 454	102 926	154 539	46 854	150 890
30-34	1 885 628	1 337 445	433 489	141 495	88 112	168 405	35 477	114 694
35-39	1 664 573	1 190 783	373 865	96 588	71 108	176 787	29 382	99 925
40-44	1 359 706	978 430	300 848	62 469	48 745	166 726	22 908	80 428
45-49	1 134 689	821 453	245 844	43 258	33 750	150 485	18 351	67 392
50-54	912 884	661 097	197 415	29 703	23 320	130 180	14 212	54 372
55-59	732 503	529 230	159 779	21 148	16 420	110 716	11 495	43 494
60-64	541 862	396 170	110 767	14 132	10 324	78 421	7 890	34 925
65 o más	1 204 676	883 497	239 771	27 248	18 949	175 953	17 621	81 408
No especificado	92 754	14 233	1 081	390	143	376	172	77 440

CUADRO 1. (continuación).

Sexo y grupos de edades	Total	Tiempo de residencia en la entidad federativa de empadronamiento						Condición migratoria no especificada
		Siempre	Total	Menos de 5 años	5 a 9 años	10 o más años	No especificado	
Total mujeres	33 807 526	26 282 413	4 532 038	1 467 349	827 903	1 782 498	454 288	2 993 075
0-4	4 649 356	3 814 096	185 162	154 813			30 349	650 098
5-9	5 111 032	4 263 505	329 195	179 695	103 498		46 002	518 332
10-14	4 519 676	3 744 738	383 015	148 878	111 397	76 963	45 777	391 923
15-19	3 889 851	3 076 515	516 692	229 077	96 394	134 872	56 349	296 644
20-24	3 182 353	2 379 064	576 839	240 516	121 075	155 548	59 700	226 450
25-29	2 479 332	1 801 056	509 307	170 298	114 793	176 375	47 841	168 969
30-34	1 952 431	1 408 907	416 160	106 381	85 087	188 152	36 540	127 364
35-39	1 742 361	1 274 270	353 926	68 813	61 518	193 986	29 609	114 165
40-44	1 385 492	1 017 469	278 449	43 006	39 751	173 352	22 340	89 574
45-49	1 180 940	868 790	235 170	31 158	27 912	157 417	18 683	76 980
50-54	951 079	695 703	193 202	24 240	19 591	133 993	15 378	62 174
55-59	733 400	531 639	153 848	19 025	14 326	108 284	12 213	47 913
60-64	573 284	416 834	116 494	14 901	10 295	81 658	9 640	39 956
65 o más	1 356 444	974 920	283 420	36 125	22 114	201 469	23 712	98 104
No especificado	100 495	14 907	1 159	423	152	429	155	84 429

FUENTE: X Censo General de Población y Vivienda, 1980, Resumen General, Vol. II, cuadro 37. 1986. INEGI.

CUADRO 2. México: población que cambió de lugar de residencia por tiempo de residencia en la entidad federativa de empadronamiento, según lugar de residencia anterior y sexo (1980).

Lugar de residencia anterior y sexo	Total	Tiempo de residencia en la entidad federativa de empadronamiento				
		Menos de 1 año	1 a 4 años	5 a 9 años	10 o más años	no especificado
Total migrantes	8 979 892	897 375	2 089 572	1 641 968	3 456 569	894 408
Hombres	4 447 854	464 914	1 054 684	814 065	1 674 071	440 120
Mujeres	4 532 038	432 461	1 034 888	827 903	1 782 498	454 288
Entidades federativas	7 291 865	670 562	1 688 651	1 353 292	2 759 867	819 493
Hombres	3 551 466	332 171	840 146	666 006	1 323 493	389 650
Mujeres	3 740 399	338 391	848 505	687 286	1 436 374	429 843
Países extranjeros	523 559	104 691	140 684	71 331	131 938	74 915
Hombres	326 854	70 540	85 008	41 171	79 665	50 470
Mujeres	196 705	34 151	55 676	30 160	52 273	24 445
No especificado	1 164 468	122 122	260 237	217 345	564 764	0
Hombres	569 534	62 203	129 530	106 888	270 913	0
Mujeres	594 934	59 919	130 707	110 457	293 851	0

FUENTE: *X Censo General de Población y Vivienda, 1980, Resumen General, Vol. II, Cuadro 39. INEGI.*

d) la carencia de categorías dentro de la clasificación por tiempo de residencia, a partir de las cuales se pudieran deducir directamente los migrantes de los intervalos 1960-1965 y 1965-1970.

El primer paso en el procedimiento de estimación correspondió entonces a la distribución de los rubros "no especificado" señalados anteriormente, comenzando por distribuir la columna y luego la fila.

La distribución de la categoría "no especificado", correspondiente al tiempo de residencia en la entidad de empadronamiento (columna), se hizo en dos partes. En primera instancia se distribuyó, para cada sexo por separado, el total de población migrante de cada grupo de edades incluido en aquel rubro. La distribución se realizó en forma proporcional en función de las cifras de población del cuadro 4, indicadas en cada categoría de

CUADRO 3. México: población que cambió de lugar de residencia, por lugar de residencia anterior, según sexo y grupos quinquenales de edad (1980).

Sexo y grupos de edades	Total	Lugar de residencia anterior		
		Entidades federativas	País extranjero	No especificado
Total	8 979 892	7 291 865	523 559	1 164 468
Total hombres	4 447 854	3 551 466	326 854	569 534
0-4	188 081	139 584	9 896	38 601
5-9	332 834	271 805	13 906	47 123
10-14	368 810	307 012	11 598	50 200
15-19	450 102	368 853	24 188	57 061
20-24	543 395	432 440	45 264	65 691
25-29	501 773	402 155	40 648	58 970
30-34	433 489	349 171	34 431	49 887
35-39	373 865	299 657	30 082	44 126
40-44	300 848	239 476	25 282	36 090
45-49	245 844	193 955	21 770	30 119
50-54	197 415	154 906	18 268	24 241
55-59	159 779	124 675	15 249	19 855
60-64	110 767	85 784	10 468	14 515
65 o más	240 852	181 993	25 804	33 055
Total mujeres	4 532 038	3 740 399	196 705	594 934
0-4	185 162	137 243	9 733	38 186
5-9	329 195	269 206	13 708	46 281
10-14	383 015	319 264	11 904	51 847
15-19	516 692	432 397	18 306	65 989
20-24	576 839	479 893	25 940	71 006
25-29	509 307	424 333	23 927	61 047
30-34	416 160	347 589	19 513	49 058
35-39	353 926	295 866	14 144	43 916
40-44	278 449	232 761	10 524	35 164
45-49	235 170	195 370	8 769	31 031
50-54	193 202	158 713	9 060	25 429
55-59	153 848	126 005	7 879	19 964
60-64	116 494	94 245	6 545	15 704
65 o más	284 579	227 514	16 753	40 312

FUENTE: X *Censo General de Población y Vivienda, 1980, Resumen General, Vol. II, Cuadro 40.* INEGI. 1986.

tiempo de residencia en el grupo de edades correspondiente. Luego, fue preciso distribuir las cifras totales de cada sexo clasificadas por tiempo de residencia, obtenidas en la etapa previa, según lugar de residencia anterior (entidad federativa o país extranjero); para ello se utilizó la técnica iterativa de eliminación de la diferencia por aproximaciones sucesivas (Naciones Unidas, 1975). Este procedimiento —mejor conocido como “tabla cuadrada”— se aplicó por sexo, tomando como marginales verticales (T.j), las cantidades obtenidas en la primera parte y, como marginales horizontales (Ti.) las cifras provenientes de la clasificación según lugar de residencia anterior y sexo de la columna “no especificado” del cuadro 2. El arreglo inicial de dos filas por tres columnas del cual se partió para la aplicación de la técnica, resultó de distribuir los marginales horizontales por tiempo de residencia, en forma proporcional, de acuerdo a las cifras contenidas en el mencionado cuadro.

La distribución del rubro “no especificado” correspondiente a la clasificación respecto al lugar de residencia anterior (fila), se realizó en forma análoga a la anterior. En principio se distribuyeron según lugar de residencia anterior, en forma proporcional, los montos de población de cada sexo y grupo de edades pertenecientes a la categoría “no especificado”; esta distribución se hizo en función de las cantidades indicadas en cada una de las categorías de lugar de residencia anterior, en el grupo de edades correspondiente. Posteriormente, las cantidades totales de cada sexo clasificadas según lugar de residencia anterior (entidad federativa o país extranjero) obtenidas en la etapa precedente, se distribuyeron por tiempo de residencia, recurriéndose nuevamente al procedimiento de la “Tabla cuadrada”. En esta ocasión se tomaron como marginales horizontales (Ti.) las cifras deducidas en la primera parte de la distribución, y como marginales verticales (T.j), el número de efectivos contenidos en cada categoría de la clasificación por tiempo de residencia de la fila de “no especificado”; el arreglo inicial de dos filas por tres columnas resultó de distribuir los marginales verticales según lugar de residencia anterior, en forma proporcional, de acuerdo a las cantidades del cuadro 2.

La etapa siguiente consistió en estimar las distribuciones por edad. Para ello, se comenzó por calcular en función de los datos del cuadro 3, las distribuciones relativas de cada sexo según grupos de edades del total de migrantes (internos e internacionales), de los migrantes internos y de los inmigrantes internacionales. La comparación por sexo de las respectivas distribuciones (ver figuras 1 y 2), reveló que las correspondientes al total de migrantes y migrantes internos eran muy coincidentes, siendo en cambio significativamente diferentes a los patrones mostrados por las distribuciones de los inmigrantes internacionales.¹⁰ En virtud de esto,

se aceptó que, para cada sexo, la distribución relativa por tiempo de residencia correspondiente al número de efectivos en cada grupo de edades de la población cuyo lugar de residencia anterior había sido una entidad federativa (migrantes internos), era la misma que la observada en la población total que cambió de lugar de residencia (ver cuadro 1). En base a este supuesto se procedió a distribuir los respectivos montos de población, obteniéndose, de esta forma, una primera aproximación a la distribución por tiempo de residencia, del número de individuos migrantes internos de cada sexo y grupo de edades. La distribución análoga para la población proveniente de países extranjeros (inmigrantes internacionales), surgió de hacer la diferencia entre cada celda de las distribuciones del total de migrantes y la celda respectiva en las distribuciones estimadas para los migrantes internos. De esta forma, el número de efectivos estimado por sexo y grupo de edades, para cada categoría de tiempo de residencia y lugar de residencia anterior, reproduce correctamente cada marginal horizontal (primera columna del cuadro 4), asimismo las cifras en cada celda de la distribución por tiempo de residencia según sexo y grupos de edades del total de migrantes; pero, en cambio, no concuerdan con los montos totales por tiempo de residencia según lugar de residencia anterior y sexo. La concordancia de las estimaciones de las celdas con los tres tipos de totales se logró empleando el procedimiento iterativo de eliminación de la diferencia mediante aproximaciones sucesivas. La técnica se aplicó a una matriz de tres dimensiones cuyo arreglo inicial estuvo conformado por las estimaciones descritas anteriormente, y los tres marginales con los cuales se cuadraron las cantidades de las celdas fueron las correspondientes a los totales del cuadro 4, a saber:

- marginales horizontales ($T_{i..}$): clasificación de la población total que cambió de lugar de residencia según lugar de residencia anterior, sexo y grupos de edades;
- marginales verticales ($T_{.j.}$): clasificación de la población total que cambió de lugar de residencia, por tiempo de residencia en la entidad de empadronamiento, según lugar de residencia anterior y sexo.
- marginales fondo ($T_{..k}$): clasificación de la población total que cambió de lugar de residencia, por tiempo de residencia en la entidad de empadronamiento, según sexo y grupos de edades.

¹⁰ El mismo ejercicio de comparación de las distribuciones relativas, se llevó a cabo luego de realizadas las correcciones producto de la distribución de los rubros de "no especificado"; las diferencias entre los niveles de las frecuencias relativas obtenidas en esta oportunidad y los calculados anteriormente no fueron de importancia, y por lo tanto, se observó nuevamente la coincidencia por sexo entre el patrón de distribución de los migrantes internos y el total de migrantes.

CUADRO 4. México: población que cambió de lugar de residencia, por tiempo de residencia en la entidad federativa de empadronamiento, según lugar de residencia anterior, sexo y grupos de edades (1980).

Lugar de residencia anterior, sexo y grupos de edades	Total	Tiempo de residencia en la entidad federativa de empadronamiento			
		menos de 5 años	5 a 9 años	10 o más años	no especificado
Total migrantes	8 979 892	2 986 947	1 641 968	3 456 569	894 408
Hombres	4 447 854	1 519 598	814 065	1 674 071	440 120
0-4	188 081	156 983			31 098
5-9	332 834	181 339	104 860		46 635
10-14	368 810	134 602	111 961	78 018	44 229
15-19	450 102	175 917	86 544	134 687	52 954
20-24	543 395	236 872	96 903	148 778	60 842
25-29	501 773	197 454	102 926	154 539	46 854
30-34	433 489	141 495	88 112	168 405	35 477
35-39	373 865	96 588	71 108	176 787	29 382
40-44	300 848	62 469	48 745	166 726	22 908
45-49	245 844	43 258	33 750	150 485	18 351
50-54	197 415	29 703	23 320	130 180	14 212
55-59	159 779	21 148	16 420	110 716	11 495
60-64	110 767	14 132	10 324	78 421	7 890
65 o más	240 852	27 638	19 092	176 329	17 793
Mujeres	4 532 038	1 467 349	827 903	1 782 498	454 288
0-4	185 162	154 813			30 349
5-9	329 195	179 695	103 498		46 002
10-14	383 015	148 878	111 397	76 963	45 777
15-19	516 692	229 077	96 394	134 872	56 349
20-24	576 839	240 516	121 075	155 548	59 700
25-29	509 307	170 298	114 793	176 375	47 841
30-34	416 160	106 381	85 087	188 152	36 540
35-39	353 926	68 813	61 518	193 986	29 609
40-44	278 449	43 006	39 751	173 352	22 340
45-49	235 170	31 158	27 912	157 417	18 683
50-54	193 202	24 240	19 591	133 993	15 378
55-59	153 848	19 025	14 326	108 284	12 213
60-64	116 494	14 901	10 295	81 658	9 640
65 o más	284 579	36 548	22 266	201 898	23 867

CUADRO 4. (Continuación).

Lugar de residencia anterior, sexo y grupos de edades	Total	Tiempo de residencia en la entidad federativa de empadronamiento			
		menos de 5 años	5 a 9 años	10 o más años	no especificado
Entidades federativas	7 291 865	2 359 213	1 353 292	2 759 867	819 493
Hombres	3 551 466	1 172 317	666 006	1 323 493	389 650
0-4	139 584				
5-9	271 805				
10-14	307 012				
15-19	368 853				
20-24	432 440				
25-29	402 155				
30-34	349 171				
35-39	299 657				
40-44	239 476				
45-49	193 955				
50-54	154 906				
55-59	124 675				
60-64	85 784				
65 o más	181 993				
Mujeres	3 740 399	1 186 896	687 286	1 436 374	429 843
0-4	137 243				
5-9	269 206				
10-14	319 264				
15-19	432 397				
20-24	479 893				
25-29	424 333				
30-34	347 589				
35-39	295 866				
40-44	232 761				
45-49	195 370				
50-54	158 713				
55-59	126 005				
60-64	94 245				
65 o más	227 514				

CUADRO 4. (Continuación).

Lugar de residencia anterior, sexo y grupos de edades	Total	Tiempo de residencia en la entidad federativa de empadronamiento			
		menos de 5 años	5 a 9 años	10 o más años	no especi- ficado
Países extranjeros	523 559	245 375	71 331	131 938	74 915
Hombres	326 854	155 548	41 171	79 665	50 470
0-4	9 896				
5-9	13 906				
10-14	11 598				
15-19	24 188				
20-24	45 264				
25-29	40 648				
30-34	34 431				
35-39	30 082				
40-44	25 282				
45-49	21 770				
50-54	18 268				
55-59	15 249				
60-64	10 468				
65 o más	25 804				
Mujeres	196 705	89 827	30 160	52 273	24 445
0-4	9 733				
5-9	13 708				
10-14	11 904				
15-19	18 306				
20-24	25 940				
25-29	23 927				
30-34	19 513				
35-39	14 144				
40-44	10 524				
45-49	8 769				
50-54	9 060				
55-59	7 879				
60-64	6 545				
65 o más	16 753				

CUADRO 4. (Conclusión).

Lugar de residencia anterior, sexo y grupos de edades	Total	Tiempo de residencia en la entidad federativa de empadronamiento			
		menos de 5 años	5 a 9 años	10 o más años	no especificado
No especificado	1 164 468	382 359	217 345	564 764	0
Hombres	569 534	191 733	106 888	270 913	0
0-4	38 601				
5-9	47 123				
10-14	50 200				
15-19	57 061				
20-24	65 691				
25-29	58 970				
30-34	49 887				
35-39	44 126				
40-44	36 090				
45-49	30 119				
50-54	24 241				
55-59	19 855				
60-64	14 515				
65 o más	33 055				
Mujeres	594 934	190 626	110 457	293 851	0
0-4	38 186				
5-9	46 281				
10-14	51 847				
15-19	65 989				
20-24	71 006				
25-29	61 047				
30-34	49 058				
35-39	43 916				
40-44	35 164				
45-49	31 031				
50-54	25 429				
55-59	19 964				
60-64	15 704				
65 o más	40 312				

FUENTE: X Censo General de Población y Vivienda, 1980, Resumen General, Vol. II, cuadros 37, 39 y 40. INEGI.

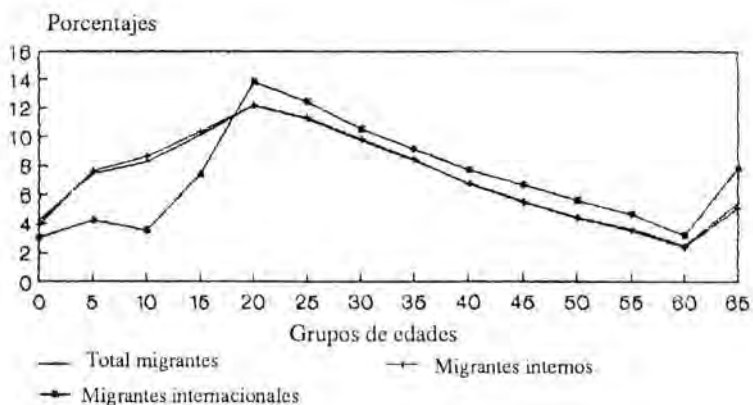


FIGURA 1. Migrantes: distribución relativa por edades. Hombres, 1980.

FUENTE: *Censo general de población y vivienda de 1980, Resumen general, Vol. II, cuadro 40.*

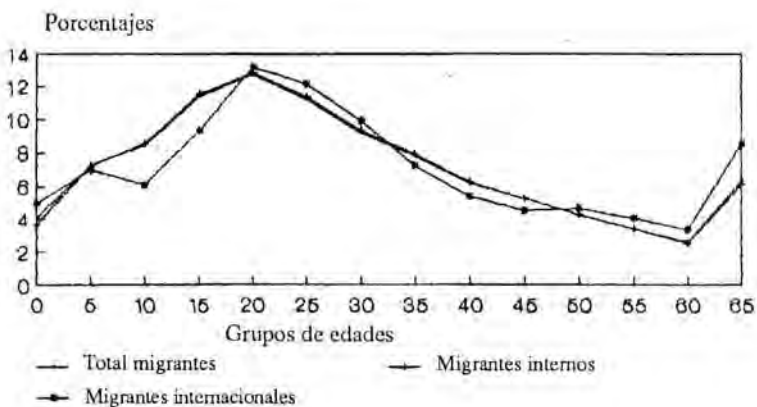


FIGURA 2. Migrantes: Distribución relativa por edades. Mujeres, 1980.

FUENTE: *Censo general de población y vivienda de 1980, Resumen general, Vol. II, cuadro 40.*

CUADRO 4.1. México: población que cambió de lugar de residencia, por tiempo de residencia en la entidad federativa de empadronamiento, según lugar de residencia anterior, sexo y grupos de edades (1980).

Lugar de residencia anterior, sexo y grupos de edades	Total	Tiempo de residencia en la entidad federativa de empadronamiento		
		menos de 5 años	5 a 9 años	10 o más años
Total migrantes	8 979 892	3 360 912	1 829 913	3 789 067
Hombres	4 447 854	1 708 964	906 822	1 832 068
0-4	188 081	188 081		
5-9	332 834	210 887	121 947	
10-14	368 810	152 944	127 217	88 649
15-19	450 102	199 373	98 083	152 646
20-24	543 395	266 738	109 121	167 536
25-29	501 773	217 790	113 527	170 456
30-34	433 489	154 107	95 966	183 416
35-39	373 865	104 826	77 173	191 866
40-44	300 848	67 618	52 763	180 467
45-49	245 844	46 747	36 472	162 625
50-54	197 415	32 007	25 129	140 279
55-59	159 779	22 787	17 693	119 299
60-64	110 767	15 216	11 116	84 435
65 o más	240 852	29 843	20 615	190 394
Mujeres	4 532 038	1 651 948	923 091	1 956 999
0-4	185 162	185 162		
5-9	329 195	208 885	120 310	
10-14	383 015	169 087	126 518	87 410
15-19	516 692	257 118	108 193	151 381
20-24	576 839	268 282	135 052	173 505
25-29	509 307	187 953	126 694	194 660
30-34	416 160	116 621	93 277	206 262
35-39	353 926	75 095	67 134	211 697
40-44	278 449	46 757	43 218	188 474
45-49	235 170	33 847	30 321	171 002
50-54	193 202	26 336	21 285	145 581
55-59	153 848	20 666	15 561	117 621
60-64	116 494	16 245	11 224	89 025
65 o más	284 579	39 894	24 304	220 381

CUADRO 4.1. (Continuación).

Lugar de residencia anterior, sexo y grupos de edades	Total	Tiempo de residencia en la entidad federativa de empadronamiento		
		menos de 5 años	5 a 9 años	10 o más años
Entidades federativas	8 379 100	3 033 227	1 735 175	3 610 698
Hombres	4 073 781	1 499 008	851 394	1 723 379
0-4	175 630	175 630		
5-9	316 634	197 963	118 671	
10-14	355 385	144 166	124 023	87 196
15-19	422 402	180 297	93 875	148 230
20-24	491 907	229 569	102 122	160 216
25-29	455 712	186 772	106 105	162 835
30-34	394 580	130 737	89 232	174 611
35-39	339 757	87 178	71 083	181 496
40-44	272 120	54 817	48 025	169 278
45-49	221 035	36 921	32 810	151 304
50-54	176 590	24 705	22 354	129 531
55-59	142 366	17 270	15 596	109 500
60-64	98 720	11 497	9 790	77 433
65 o más	210 943	21 486	17 708	171 749
Mujeres	4 305 319	1 534 219	883 781	1 887 319
0-4	172 900	172 900		
5-9	313 245	196 878	116 367	
10-14	369 247	160 601	122 890	85 756
15-19	495 706	242 771	104 751	148 184
20-24	547 258	249 062	129 470	168 726
25-29	482 121	172 749	120 802	188 570
30-34	394 039	106 328	88 504	199 207
35-39	337 778	68 912	63 943	204 923
40-44	266 404	42 851	41 139	182 414
45-49	225 068	30 926	28 808	165 334
50-54	182 769	23 464	19 940	139 365
55-59	144 794	18 203	14 471	112 120
60-64	108 929	14 123	10 359	84 447
65 o más	265 061	34 451	22 337	208 273

CUADRO 4.1. (Conclusión).

Lugar de residencia anterior, sexo y grupos de edades	Total	Tiempo de residencia en la entidad federativa de empadronamiento		
		menos de 5 años	5 a 9 años	10 o más años
Países extranjeros	600 792	327 685	94 738	178 369
Hombres	374 073	209 956	55 428	108 689
0-4	12 451	12 451		
5-9	16 200	12 924	3 276	
10-14	13 425	8 778	3 194	1 453
15-19	27 700	19 076	4 208	4 416
20-24	51 488	37 169	6 999	7 320
25-29	46 061	31 018	7 422	7 621
30-34	38 909	23 370	6 734	8 805
35-39	34 108	17 648	6 090	10 370
40-44	28 728	12 801	4 738	11 189
45-49	24 809	9 826	3 662	11 321
50-54	20 825	7 302	2 775	10 748
55-59	17 413	5 517	2 097	9 799
60-64	12 047	3 719	1 326	7 002
65 o más	29 909	8 357	2 907	18 645
Mujeres	226 719	117 729	39 310	69 680
0-4	12 262	12 262		
5-9	15 950	12 007	3 943	
10-14	13 768	8 486	3 628	1 654
15-19	20 986	14 347	3 442	3 197
20-24	29 581	19 220	5 582	4 779
25-29	27 186	15 204	5 892	6 090
30-34	22 121	10 293	4 773	7 055
35-39	16 148	6 183	3 191	6 774
40-44	12 045	3 906	2 079	6 060
45-49	10 102	2 921	1 513	5 668
50-54	10 433	2 872	1 345	6 216
55-59	9 054	2 463	1 090	5 501
60-64	7 565	2 122	865	4 578
65 o más	19 518	5 443	1 967	12 108

FUENTE: Cuadro 4 y cálculos propios.

Las cantidades finales resultantes de la distribución se presentan en el cuadro 4.1.

El aspecto que fue preciso considerar posteriormente en el procedimiento de estimación de la inmigración internacional fue el relativo a un grupo nada despreciable de personas (2'443,536 hombres y 2'625,039 mujeres; ver cuadro 5), cuyas respuestas a dos preguntas incluidas en el cuestionario del censo de 1980 ponen en evidencia un grave problema de inconsistencia. En la revisión bibliográfica de los trabajos sobre el tema fue posible tomar conocimiento (Partida, 1990) de la existencia de una tabulación inédita, conformada por poco más de 5 millones de personas (7.6% del total de población residente en México), clasificadas por sexo y grupos de edades, que a la pregunta: ¿nació en este estado o entidad federativa?, contestaron "no", y a la pregunta ¿ha vivido más de seis meses fuera de este estado o entidad federativa?, también contestaron "no". La respuesta negativa a ambas preguntas constituye claramente una gran incongruencia, puesto que no es posible que una persona que no nació en el lugar donde reside actualmente no haya residido previamente más de seis meses en otro lugar.¹¹ El problema en cuestión, entonces, se deriva de las respuestas contradictorias a aquellas dos preguntas censales, lo que genera una categoría muy particular de "no especificados"—que denominaremos "no nació allí ni residió fuera"—, dentro de la cual se ubica un importante número de individuos cuya condición migratoria es incierta.

La primera de las dos preguntas en cuestión es muy sencilla, está presente en casi todos los censos de población del mundo y de ella se obtienen, en general, muy buenos resultados; por otra parte, la contestación correcta a esta interrogante no depende fundamentalmente (como sí ocurre con otras preguntas censales) de la forma en que es realizada por el entrevistador, pudiéndose también obtener la respuesta adecuada a partir de preguntas similares. La segunda en cambio, es una pregunta nueva en la historia de los censos de población mexicanos, cuyos resultados dependen esencialmente de la forma en que es formulada.¹² A partir de estas situaciones se optó por considerar como correcta la

¹¹ Existen dos casos extremos en los cuales sí se podría dar esta situación: el primero, por demás improbable, es el de aquella persona que haya estado migrando de un sitio a otro toda su vida hasta el presente, sin permanecer nunca más de seis meses en determinado lugar; el segundo, cuya frecuencia absoluta debe ser seguramente muy poco significativa, es el de las personas que han emigrado de su lugar de nacimiento (a su lugar de residencia actual) antes de cumplir los seis meses de vida.

¹² En el censo de población de México de 1980 hay más de 5.8 millones de personas de quienes no se obtuvo respuesta a esa pregunta (ver cuadro 37 del volumen II del Resumen general).

CUADRO 5. México: número de personas que declararon en el censo de población de 1980 “no haber nacido en la entidad de empadronamiento, ni haber residido más de seis meses fuera de ella”, por sexo, según grupos de edades.

Grupos de edades	Total	Hombres	Mujeres
Total	5 068 575	2 443 536	2 625 039
0-4	367 345	185 087	182 258
5-9	451 075	226 913	224 162
10-14	461 703	230 151	231 552
15-19	485 287	232 092	253 195
20-24	512 554	238 753	273 801
25-29	479 568	225 748	253 820
30-34	430 596	208 018	222 578
35-39	395 816	191 555	204 261
40-44	331 809	162 444	169 365
45-49	284 736	136 651	148 085
50-54	233 852	111 250	122 602
55-59	188 088	91 802	96 286
60-64	135 695	63 853	71 842
65 o más	310 451	139 219	171 232

FUENTE: Partida, Virgilio, “Estimación de la Migración Internacional Mexicana, 1960-1980”. 1990.

respuesta a la pregunta sobre lugar de nacimiento y, por lo tanto, incorrecta la correspondiente a la otra pregunta; en otras palabras, se asumió que todas las personas incluidas en la categoría “no nació allí ni residió fuera” son también migrantes de acuerdo a las preguntas sobre residencia previa.

Aceptado lo anterior, se procedió a distribuir este conjunto de personas (clasificados por sexo y grupos de edades) por tiempo de residencia en el lugar de empadronamiento y lugar de residencia anterior. A falta de elementos de juicio que permitieran trabajar en forma más refinada se optó por realizar la distribución en forma proporcional a las cifras estimadas hasta el momento.¹³

Otro punto que no es posible pasar por alto al intentar obtener estimaciones de la inmigración internacional es el relacionado con el conjunto de personas de las cuales se desconoce su condición migratoria. De acuerdo al cuadro 37 del volumen II del *Resumen general del censo de población de 1980*, existirían 5'878,409 personas (8.8% del total de población empadronada) de quienes no se tiene información sobre su condición migratoria. Este conjunto de personas está conformado por 2'885,334 hombres y 2'993,075 mujeres que no respondieron a la pregunta que define la condición migratoria de un individuo (migrante o no migrante) en función de su lugar de residencia anterior: ¿ha vivido más de seis meses fuera de este estado o entidad federativa?

Desde un punto de vista teórico, y en forma previa a cualquier tipo de análisis, sería lógico pensar que este grupo de personas de condición migratoria no especificada se divide en: migrantes (internos e internacionales) y no migrantes. Por esta razón, y dada la importancia numérica de la población perteneciente a esa categoría, pensamos que cualquier intento de estimación de la migración internacional a partir de datos censales no puede dejar de tomar en cuenta a aquella población dentro del tratamiento de la información básica.

En este sentido, se procedió a realizar un análisis comparando las cifras de migrantes de acuerdo a la pregunta sobre lugar de nacimiento (migrantes absolutos) con las derivadas de la pregunta sobre residencia previa. Este examen, cuyos resultados obviamente están condicionados por la información disponible, nos llevó a la conclusión de que los individuos dentro de la categoría "condición migratoria no especificada" son todos no migrantes, y por ello, ninguna parte de este conjunto fue adicionada a la población total que cambió de lugar de residencia, hasta ahora estimada.

La siguiente instancia del procedimiento de estimación fue la apertura del grupo de edades abierto "65 o más", de cada sexo de la población inmigrante internacional clasificada por tiempo de residencia, en grupos quinquenales de edades hasta el abierto final "85 o más" (cuadro 6). La distribución de dicho grupo de edades se realizó por extrapolación, empleando la técnica de la "Ojiva de ejes oblicuos" (Carrier y Farrag, 1961).

¹³ No es posible dejar de advertir que esta forma de distribución podría no apearse estrictamente a la realidad. No sería demasiado improbable, por ejemplo, —dado el tipo de contradicción derivado de las respuestas obtenidas— que dentro de la población perteneciente a la categoría "no nació allí ni residió fuera" existiera un importante número de personas que hace mucho tiempo que residen en la entidad federativa donde fueron empadronados. A pesar de ello, creemos que dadas las limitaciones de la información disponible, ésta es la alternativa de distribución más aceptable, puesto que cualquier otra sería bastante arbitraria y seguramente contendría un mayor margen de error.

CUADRO 6. México: población total de inmig. internacionales,* por tiempo de residencia en la entidad federativa de empadronamiento, según sexo y grupos de edades (1980).

Sexo y grupos de edades	Total	Tiempo de residencia en la entidad federativa de empadronamiento		
		Menos de 5 años	5 a 9 años	10 o más años
Total inmig. intern.	934 180	511 582	145 723	276 875
Hombres	574 800	323 510	84 397	166 893
0-4	24 704	24 704		
5-9	27 245	21 735	5 510	
10-14	21 803	14 256	5 187	2 360
15-19	42 881	29 810	6 378	6 693
20-24	75 773	55 163	10 074	10 536
25-29	69 888	46 370	11 011	12 507
30-34	60 604	35 659	10 196	14 749
35-39	54 694	27 519	9 423	17 752
40-44	46 793	20 325	7 465	19 003
45-49	41 397	15 763	5 698	19 936
50-54	34 777	11 417	4 339	19 021
55-59	29 453	8 687	3 302	17 464
60-64	20 448	5 863	2 090	12 495
65-69	11 263	3 024	1 383	6 856
70-74	6 770	2 035	1 092	3 643
75-79	3 484	764	791	1 929
80-84	2 087	324	333	1 430
85 o más	736	92	125	519
Mujeres	359 380	188 072	61 326	109 982
0-4	24 332	24 332		
5-9	26 811	20 183	6 628	
10-14	22 091	13 616	5 821	2 654
15-19	31 788	21 896	5 129	4 763
20-24	44 309	29 030	8 232	7 047
25-29	41 840	23 333	8 795	9 712
30-34	35 031	16 181	7 326	11 524
35-39	26 153	9 751	5 033	11 369
40-44	20 848	6 282	3 343	11 223
45-49	18 620	5 260	2 466	10 894
50-54	16 142	4 195	2 199	9 748
55-59	14 720	4 004	1 772	8 944
60-64	12 230	3 431	1 398	7 401
65-69	9 846	2 594	1 146	6 106
70-74	7 064	2 049	945	4 070
75-79	4 134	1 098	674	2 362
80-84	2 443	594	232	1 617
85 o más	978	243	187	548

FUENTE: *Censo general de población y vivienda de 1980* y cálculos propios.

*Personas cuyo lugar de residencia anterior al actual fue un país extranjero.

A continuación se procedió a trabajar con la información referida a la población nacida en el exterior. Gracias a una tabulación inédita¹⁴ fue posible contar con una distribución por grupos de edades de la población extranjera residente en México en 1980. En el cuadro 7 se presenta esta población clasificada por sexo, según grupos quinquenales y decenales de edades. Al observar el tabulado, inmediatamente llama la atención el alto número (en términos absolutos y relativos) de personas pertenecientes a los grupos de edades 0-4 y 5-9. De hecho, la relación niños- mujeres¹⁵ que se deduce de la distribución por edad y sexo (RNM= 0,726), se ubica en niveles similares a los observados en las zonas rurales de algunos países latinoamericanos.

Lo anterior, que obviamente está evidenciando algún tipo de problemas en la enumeración de los primeros grupos de edades,¹⁶ nos llevó a pensar en algún momento en la posibilidad de descartar dicha información. Finalmente, ante la falta de otro tipo de datos que nos permitiera corregir la sobreenumeración de aquellos grupos de edades, se decidió continuar trabajando con ella, en el entendido de que el error en cuestión seguramente no afectaría en forma demasiado significativa a las estimaciones finales.

Acto seguido, se pasó a obtener la distribución de la población extranjera de cada sexo, según grupos quinquenales de edades, hasta el abierto final "85 o más"; para ello se recurrió nuevamente a la técnica de la "Ojiva de ejes oblicuos", previa distribución en forma proporcional del rubro "no especificado".

El siguiente paso correspondió a la obtención de la clasificación de la población extranjera, por tiempo de residencia en la entidad de empadronamiento, según sexo y grupos de edades. En la etapa precedente se había obtenido la población total nacida en el exterior clasificada según sexo y grupos quinquenales de edades; por otro lado, el cuadro 38 del volumen II del *Resumen general del censo de 1980*, nos proporcionaba la clasificación de la población extranjera por tiempo de residencia según sexo.¹⁷ Lo único que faltaba era, entonces, estimar la distribución por grupos de edades de los totales de población de cada sexo

¹⁴ Proporcionada amablemente por el señor Virgilio Partida, investigador de El Colegio de México.

¹⁵ La relación niños-mujeres (RNM) se calcula generalmente como el cociente entre la población menor de 5 años y los efectivos femeninos del grupo de edades 15-49.

¹⁶ Una explicación a este problema de sobreenumeración podría ser la existencia de un número indeterminado de madres mexicanas residentes cerca de la frontera con Estados Unidos, que han ido a dar a luz al vecino país del norte, y que, posteriormente, en el censo de población mexicano, declararon a sus hijos como nacidos en aquel país.

¹⁷ La categoría "no especificado" se distribuyó en forma proporcional.

pertenecientes a cada una de las tres categorías de tiempo de residencia. Esta estimación se llevó a cabo por medio del procedimiento de la "tabla cuadrada". La técnica se aplicó por sexo, siendo los marginales horizontales las cifras de la distribución según grupos de edades, y los marginales verticales, las cantidades derivadas de la clasificación por tiempo de residencia; el arreglo inicial surgió de distribuir los montos de población de cada grupo de edades por tiempo de residencia, en forma proporcional a partir de la distribución del cuadro 6; las estimaciones finales se presentan en el cuadro 8,

CUADRO 7. México: población nacida en el exterior, por sexo según grupos de edades (1980).

Grupos de edades	Total	Hombres	Mujeres
Total	272 294	135 897	136 397
0-4	38 378	19 269	19 109
5-9	38 668	19 292	19 376
10-14	21 563	10 601	10 962
15-19	14 902	7 184	7 718
20-24	15 343	7 440	7 903
25-34	32 410	15 258	17 152
35-44	24 821	12 670	12 151
45-54	30 488	15 553	14 935
55-64	25 734	12 709	13 025
65 o más	26 552	14 215	12 337
No especificado	3 435	1 706	1 729

FUENTE: Tabulación inédita del *X Censo General de Población, 1980*; proporcionada por Virgilio Partida.

NOTA: A las cifras originales contenidas en el rubro "no especificado" (21 hombres y 20 mujeres) le fueron adicionadas 1,685 hombres y 1,709 mujeres, correspondientes a la distribución proporcional de la categoría "no especificado" del cuadro 36 del volumen II del *Resumen general del censo de población y vivienda de 1980*.

CUADRO 8. México: estimación del número de personas nacidas en el exterior por tiempo de residencia en la entidad federativa de empadronamiento, según sexo y grupos de edades (1980).

Sexo y grupos de edades	Total	Tiempo de residencia en la entidad federativa de empadronamiento		
		menos de 5 años	5 a 9 años	10 o más años
Población nacida en el extranjero	272 294	121 690	43 406	107 198
Hombres	135 897	61 949	21 617	52 331
0-4	19 514	19 514		
5-9	19 536	14 541	4 995	
10-14	10 736	5 022	3 531	2 183
15-19	7 275	3 588	1 360	2 327
20-24	7 535	3 920	1 399	2 216
25-29	7 813	3 454	1 593	2 766
30-34	7 639	2 608	1 506	3 525
35-39	7 447	2 046	1 403	3 998
40-44	7 254	1 543	1 167	4 544
45-49	7 073	1 304	889	4 880
50-54	6 853	1 025	745	5 083
55-59	6 563	879	591	5 093
60-64	6 263	771	543	4 949
65-69	5 613	672	544	4 397
70-74	4 413	689	655	3 069
75-79	2 813	278	511	2 024
80-84	1 114	72	131	911
85 o más	443	23	54	366
Mujeres	136 397	59 741	21 789	54 867
0-4	19 355	19 355		
5-9	19 625	13 423	6 202	
10-14	11 103	5 403	3 383	2 317
15-19	7 817	4 132	1 428	2 257
20-24	8 004	3 947	1 650	2 407
25-29	7 950	2 940	1 664	3 346
30-34	7 770	2 247	1 502	4 021
35-39	7 529	1 605	1 222	4 702
40-44	7 290	1 162	912	5 216
45-49	7 210	1 045	724	5 441
50-54	7 057	927	716	5 414
55-59	6 792	933	612	5 247
60-64	6 400	911	549	4 940
65-69	5 250	694	452	4 104
70-74	3 750	562	383	2 805
75-79	2 049	280	254	1 515
80-84	950	112	64	774
85 o más	496	63	72	361

FUENTE: Cálculos propios con base en información del *Censo general de población y vivienda de 1980*.

La etapa siguiente del procedimiento tuvo como objetivo estimar el número de inmigrantes internacionales e inmigrantes extranjeros, clasificados por sexo y grupos de edades, sobrevivientes al final de cada uno de los tres períodos de migración que se han considerado hasta el momento: 1975-1980, 1970-1975 y antes de 1970. Las estimaciones se obtuvieron retro-proyectando las cifras de población presentadas en los cuadros 6 y 8 respectivamente, con las relaciones de sobrevivencia representativas de la mortalidad promedio en cada período quinquenal (ver cuadro 9).¹⁸

Posteriormente, a partir de las estimaciones por sexo y edad de inmigrantes internacionales e inmigrantes extranjeros sobrevivientes en 1970, se pasó a obtener la distribución por período de llegada de esos migrantes, considerando los intervalos de migración 1965-1970, 1960-1965 y antes de 1960. Esta distribución se logró procediendo de la siguiente manera: primero, se calculó la distribución relativa de los datos contenidos en el censo de población de 1970, referidos a la clasificación por tiempo de residencia¹⁹ y sexo de los inmigrantes internacionales enumerados en esa ocasión (personas cuya última residencia anterior fue un país extranjero); aplicando luego esta distribución al número ya estimado de inmigrantes sobrevivientes en 1970 (el total de inmigrantes y los extranjeros) se estimó el número total de inmigrantes internacionales e inmigrantes extranjeros de cada sexo, llegados en cada uno de los tres períodos de migración; luego, los montos estimados de población en cada sexo y grupo de edades del total de inmigrantes internacionales y de los inmigrantes extranjeros, sobrevivientes en 1970, fueron distribuidos por período de llegada en

¹⁸ La desagregación de los grupos de edades abiertos "80 o más" y "75 o más" de los períodos de migración 1970-1975 y antes de 1970 respectivamente, se realizó de la siguiente forma: en el primer caso se utilizó la estructura interna del grupo de edades "80 o más" de la población migrante del período 1975-1980 del sexo correspondiente sobreviviente en 1980 (considerando el total de inmigrantes internacionales o los inmigrantes extranjeros según correspondiera); por su parte, la apertura del grupo de edades "75 o más" en cada sexo de los migrantes del período anterior a 1970, se obtuvo aplicando a dicho grupo la estructura interna de ese intervalo de edades según la distribución por sexo y edades de la población total inmigrante internacional o el total de efectivos nacidos en el extranjero, según fuera el caso, sobrevivientes en 1980.

¹⁹ Fue preciso modificar las categorías de la clasificación por tiempo de residencia usadas en el censo de 1970 para hacerlos comparables con los intervalos utilizados en 1980. En este sentido, la clasificación por tiempo de residencia en el lugar de empadronamiento fue transformada a los nuevos intervalos —"menos de 1 año", "1 a 4 años", "5 a 9 años" y "10 o más años"— de la siguiente manera (previa distribución proporcional del rubro "no especificado"): menos de 1 año: permaneció igual a como estaba; 1 a 4 años: se formó como la suma del grupo "1 a 2 años" más dos tercios del grupo "3 a 5 años"; 5 a 9 años: se formó como la suma de un tercio del grupo "3 a 5 años" más cuatro quintos del grupo "6 a 10 años"; 10 o más años: se formó como la suma de un quinto del grupo "6 a 10 años" más el grupo "11 o más años".

forma análoga a la distribución de los migrantes sobrevivientes en 1980 de los cuadros 6 y 8 respectivamente; finalmente, utilizando la técnica iterativa de eliminación de la diferencia por aproximaciones sucesivas, se hizo cuadrar las cifras de la distribución anterior (arreglo inicial) con los totales de población por período de migración (marginales verticales), y la distribución según sexo y grupos de edades de los migrantes sobrevivientes en 1970 ya estimados (marginales horizontales). Recurriéndose nuevamente a las relaciones de sobrevivencia del cuadro 9, se concluyó la estimación del número de inmigrantes internacionales e inmigrantes extranjeros llegados al país antes de 1970, clasificados por sexo y grupos de edades, sobrevivientes al final de cada período de llegada.²⁰

En los cuadros 10 y 11 se presentan las estimaciones respectivas de inmigrantes internacionales e inmigrantes extranjeros sobrevivientes al final de cada período quinquenal de llegada de interés, clasificados según sexo y grupos de edades.

En esta parte es pertinente puntualizar:

a) En el procedimiento de estimación de la migración internacional se trabajó con el supuesto de que la mortalidad de nacionales y extranjeros es la misma, sin diferencia de que residan en México o en otro país.

b) El hecho de que en relación con la población extranjera se haga una analogía entre la clasificación censal por tiempo de residencia en la entidad de empadronamiento y el intervalo de migración en el cual se produjo su llegada al país, pone en evidencia el siguiente supuesto de trabajo: no existe migración interna de extranjeros, o ésta es despreciable. De una muestra del 10% del censo de 1970 se obtuvo que el 99.6% de la población extranjera masculina y el 99.4% de la femenina procedían directamente del exterior (Partida, 1990); aceptando que estas proporciones no tendrían por qué haber descendido significativamente para 1980, el supuesto adoptado queda sólidamente respaldado.

A continuación se procedió a estimar el número de migrantes de retorno sobrevivientes al final de cada período quinquenal de migración que habían emigrado previamente en el mismo lustro en que se produjo su regreso al país y que deberán, por consiguiente, ser tomados en cuenta también en las estimaciones de emigrantes de cada quinquenio. Con este fin, se recurrió al empleo de una tabla de estancia en Estados Unidos para trabajadores mexicanos indocumentados que regresaron por cuenta propia (Cervera, 1979). El primer paso que se dio fue estimar el

²⁰ La desagregación de los grupos de edades abiertos "80 o más" y "75 o más", de los períodos de migración 1960-1965 y antes de 1960 respectivamente se realizó en forma análoga a la indicada en la nota 18.

CUADRO 9. México: relaciones de sobrevivencia por intervalos quinquenales, según sexo y grupos de edades, período 1960-1980.

Sexo y grupos de edades	1960-1965	1965-1970	1970-1975	1975-1980
Hombres				
5Pb	0.889918	0.899309	0.914458	0.929362
0-4	0.968141	0.972332	0.977910	0.984874
5-9	0.991029	0.991989	0.993160	0.994543
10-14	0.990937	0.991696	0.992389	0.993015
15-19	0.984257	0.985398	0.985998	0.986057
20-24	0.978272	0.979795	0.980418	0.980141
25-29	0.975087	0.976816	0.977545	0.977274
30-34	0.971403	0.973394	0.974579	0.974959
35-39	0.965813	0.968057	0.969677	0.970673
40-44	0.957258	0.959782	0.961748	0.963156
45-49	0.945035	0.947894	0.950381	0.952497
50-54	0.925860	0.929132	0.932750	0.936715
55-59	0.898431	0.902379	0.907040	0.912414
60-64	0.856194	0.861159	0.866869	0.873324
65-69	0.796123	0.802295	0.811174	0.822762
70-74	0.725188	0.733118	0.744965	0.760729
75-79	0.643776	0.654710	0.668631	0.685541
80 o más	0.397271	0.403313	0.410871	0.419945
Mujeres				
5Pb	0.907300	0.914491	0.925406	0.940045
0-4	0.968585	0.972189	0.977784	0.985371
5-9	0.990917	0.992282	0.993894	0.995751
10-14	0.992636	0.993764	0.994878	0.995977
15-19	0.988701	0.990505	0.992217	0.993837
20-24	0.985076	0.987125	0.989304	0.991614
25-29	0.982024	0.984237	0.986695	0.989398
30-34	0.978062	0.980408	0.983141	0.986261
35-39	0.973882	0.976172	0.979041	0.982488
40-44	0.968595	0.970856	0.973909	0.977753
45-49	0.959856	0.962413	0.966004	0.970628
50-54	0.944839	0.948068	0.952723	0.958805
55-59	0.919641	0.923844	0.929845	0.937643
60-64	0.878125	0.884239	0.892524	0.902982
65-69	0.817252	0.825667	0.837895	0.853936
70-74	0.743454	0.753400	0.768674	0.789275
75-79	0.660717	0.672260	0.689422	0.712202
80 o más	0.410096	0.416934	0.427622	0.442160

FUENTE: Estimaciones del Consejo Nacional de Población con base en las tablas de mortalidad elaboradas por Sergio Camposortega en su tesis de doctorado (1988).

CUADRO 10. México: estimación del número de inmigrantes internacionales sobrevivientes al final del período de llegada, por intervalos quinquenales de migración, según sexo y grupos de edades 1960-1980. (Estimaciones preliminares).

Sexo y grupos de edades	Períodos quinquenales de migración			
	1975-1980	1970-1975	1965-1970	1960-1965
Total	511 582	150 385	91 469	44 773
Hombres	323 510	87 494	54 919	27 260
0-4	24 704	5 595	2 427	2 140
5-9	21 735	5 215	4 705	2 835
10-14	14 256	6 423	4 736	2 130
15-19	29 810	10 216	5 654	2 374
20-24	55 163	11 234	7 364	3 206
25-29	46 370	10 433	7 500	3 266
30-34	35 659	9 665	6 086	3 204
35-39	27 519	7 691	5 222	2 571
40-44	20 325	5 916	3 832	1 979
45-49	15 763	4 555	3 013	1 268
50-54	11 417	3 525	1 815	655
55-59	8 687	2 291	918	457
60-64	5 863	1 584	599	394
65-69	3 024	1 327	497	369
70-74	2 035	1 040	316	248
75-79	764	486	186	104
80-84	324	232	38	47
85 o más	92	66	11	13
Mujeres	188 072	62 891	36 550	17 513
0-4	24 332	6 726	2 726	1 509
5-9	20 183	5 846	3 345	1 925
10-14	13 616	5 150	3 345	1 604
15-19	21 896	8 283	5 096	2 170
20-24	29 030	8 869	5 673	2 209
25-29	23 333	7 405	4 330	1 957
30-34	16 181	5 103	3 185	1 589
35-39	9 751	3 403	2 260	1 145
40-44	6 282	2 522	1 630	823
45-49	5 260	2 266	1 276	720
50-54	4 195	1 848	990	565
55-59	4 004	1 491	909	406
60-64	3 431	1 269	691	286
65-69	2 594	1 107	427	300
70-74	2 049	854	405	165
75-79	1 098	326	151	58
80-84	594	300	77	57
85 o más	243	123	34	25

FUENTE: Cálculos propios con base en información del *Censo general de población y vivienda de 1980*, INEGI.

número total de migrantes de retorno sobrevivientes al término de cada uno de los cuatro intervalos de migración (ver cuadro 12), clasificados según sexo y grupos de edad; esta estimación resultó de hacer la diferencia de las respectivas cifras de población contenidas en los cuadros 10 y 11.²¹

Ahora bien, en diversas investigaciones se ha constatado que tanto los trabajadores migratorios mexicanos de retorno, como aquéllos que se encuentran trabajando en Estados Unidos, constituyen una población joven, cuya edad promedio se ubica alrededor de los 30 años, y cerca del 100% de los individuos que la conforman tienen entre 15 y 54 años de edad.²² En base a esta evidencia empírica, se pasó a considerar, para la obtención de las mencionadas estimaciones, los migrantes de retorno de cada período de migración comprendidos en el intervalo de edades 15-54 (ver cuadro 13).

Con auxilio de la clasificación del censo de 1980 y la obtenida a partir de los datos de 1970 respecto al tiempo de residencia en el lugar de empadronamiento correspondiente al total de inmigrantes internacionales y a los inmigrantes extranjeros, se distribuyeron los migrantes de retorno de cada sexo de los períodos de migración 1975-1980 y 1965-1970 respectivamente, en los que llegaron en el último año del quinquenio y los que lo hicieron en los cuatro años anteriores. Estas distribuciones se aceptaron como válidas para los migrantes de retorno de edades comprendidas entre 15 y 54 años y se aplicaron a los respectivos totales por sexo del cuadro 13, obteniendo así los migrantes de

²¹ En esta forma de cálculo está presente nuevamente el supuesto de que no existe migración interna de extranjeros, o ella es despreciable.

²² "La edad de esta población migrante nos indica que el 48% del total tenía menos de 30 años, mientras que 3 de cada 4 migrantes tenían menos de 40 años. Esto es, la característica más sobresaliente es que se trata de trabajadores jóvenes en las edades productivas más activas... La edad promedio de esos migrantes W (migrantes de retorno) es de 32.3 años" (Zazueta, 1980:6-7).

"En relación a la edad de la población migrante de trabajadores, ésta nos indica que, ..., el 54.7% del total tenía menos de 30 años de edad... Si lo vemos desde otra perspectiva, tenemos que por cada 10 migrantes casi 8 tenían menos de 40 años de edad. Esta relación es igualmente válida para las mujeres y los hombres" (Zazueta y García y Griego, 1982:52).

"En lo relativo a la variable edad, tenemos que la población tipo V (trabajadores migratorios temporales en Estados Unidos) presenta una estructura joven. Basta decir que entre los 15 y los 29 años se encuentra el 62.4% del flujo migratorio de ambos sexos; en el grupo de 30 a 49 años de edad se ubica el 30.3% de esta misma población; y sólo el 7.4% representa a los migrantes de 50 y más años de edad cumplida" (Zazueta y Corona, 1979:53-54).

"Todas las investigaciones realizadas sobre la población de indocumentados mexicanos han señalado que hay una fuerte concentración de esta población en las edades jóvenes adultas. Entre la población de indocumentados registrados en el censo de Estados Unidos de 1980... se observó que el 73% se encontraba entre las edades de 15 y 44. Esa misma proporción es mayor para la población de trabajadores migratorios. En ambas poblaciones residentes habituales en Estados Unidos y trabajadores migratorios, el promedio de edad de los indocumentados se encuentra entre 25 y 30 años" (García y Griego y Vereza, 1988:77-78).

CUADRO 11. México: estimación de número de inmigrantes internacionales extranjeros sobrevivientes al final del período de llegada, por intervalos quinquenales de migración, según sexo y grupos de edades, período 1960-1980 (estimaciones preliminares).

Sexo y grupos de edades	Períodos quinquenales de migración			
	1975-1980	1970-1975	1965-1970	1960-1965
Total	121 690	44 935	36 681	18 104
Hombres	61 949	22 560	18 141	9 154
0-4	19 514	5 072	2 245	928
5-9	14 541	3 550	1 458	703
10-14	5 022	1 370	1 069	529
15-19	3 588	1 419	1 356	634
20-24	3 920	1 625	1 891	812
25-29	3 454	1 541	1 866	888
30-34	2 608	1 439	1 650	912
35-39	2 046	1 202	1 453	762
40-44	1 543	923	1 256	627
45-49	1 304	782	1 049	597
50-54	1 025	631	825	451
55-59	879	595	729	362
60-64	771	623	505	346
65-69	672	796	360	312
70-74	689	672	256	175
75-79	278	191	143	69
80-84	72	98	23	36
85 o más	23	31	7	11
Mujeres	59 741	22 375	18 540	8 950
0-4	19 355	6 294	2 380	999
5-9	13 423	3 397	1 309	637
10-14	5 403	1 434	1 296	591
15-19	4 132	1 660	1 843	808
20-24	3 947	1 678	2 082	900
25-29	2 940	1 518	1 919	1 010
30-34	2 247	1 239	1 617	839
35-39	1 605	928	1 371	715
40-44	1 162	740	988	558
45-49	1 045	738	852	555
50-54	927	638	754	458
55-59	933	586	738	261
60-64	911	501	660	213
65-69	694	449	314	168
70-74	562	322	219	134
75-79	280	90	122	37
80-84	112	104	48	42
85 o más	63	59	28	25

FUENTE: Cálculos propios con base en información del *Censo general de población y vivienda de 1980*. INEGI.

CUADRO 12. Número de migrantes internacionales de retorno sobrevivientes al final del período de llegada, por intervalos quinquenales de migración, según sexo y grupos de edades (1960-1980).

Sexo y grupos de edades	Períodos quinquenales de migración			
	1975-1980	1970-1975	1965-1970	1960-1965
Total	389 892	105 450	54 788	26 669
Hombres	261 561	64 934	36 778	18 106
0-4	5 190	523	182	1 212
5-9	7 194	1 665	3 247	2 132
10-14	9 234	5 053	3 667	1 601
15-19	26 222	8 797	4 298	1 740
20-24	51 243	9 609	5 473	2 394
25-29	42 916	8 892	5 634	2 378
30-34	33 051	8 226	4 436	2 292
35-39	25 473	6 489	3 769	1 809
40-44	18 782	4 993	2 576	1 352
45-49	14 459	3 773	1 964	671
50-54	10 392	2 894	990	204
55-59	7 808	1 696	189	95
60-64	5 092	961	94	48
65-69	2 352	531	137	57
70-74	1 346	368	60	73
75-79	486	295	43	35
80-84	252	134	15	11
85 o más	69	35	4	2
Mujeres	128 331	40 516	18 010	8 563
0-4	4 977	432	346	510
5-9	6 760	2 449	2 036	1 288
10-14	8 213	3 716	2 049	1 013
15-19	17 764	6 623	3 253	1 362
20-24	25 083	7 191	3 591	1 309
25-29	20 393	5 887	2 411	947
30-34	13 934	3 864	1 568	750
35-39	8 146	2 475	889	430
40-44	5 120	1 782	642	265
45-49	4 215	1 528	424	165
50-54	3 268	1 210	236	107
55-59	3 071	905	171	145
60-64	2 520	768	31	73
65-69	1 900	658	113	132
70-74	1 487	532	186	31
75-79	818	236	29	21
80-84	482	196	29	15
85 o más	180	64	6	0

FUENTE: Cuadros 10 y 11.

retorno de cada sexo de los períodos de migración 1965-1970 y 1975-1980 sobrevivientes al final del mismo, clasificados en los que llegaron en el último año del lustro y los que lo hicieron en el intervalo cuatrienal anterior.

Por otro lado, según los resultados de la Encuesta Nacional de Emigración llevada a cabo por el CENIET, el 90% de los trabajadores migratorios en México estuvieron en forma indocumentada en Estados Unidos.²³ Por esta razón, la estimación de los migrantes de retorno indocumentados de edades entre 15 y 54 años se realizó tomando las nueve décimas partes de los totales por sexo del cuadro 13, asumiéndose que el 10% restante estuvo trabajando en Estados Unidos con autorización legal, y que en virtud de ello, su salida de México se había producido en un período quinquenal distinto al de regreso.²⁴ Al número total de migrantes de retorno indocumentados de ambos sexos de cada período de migración,²⁵ se le aplicó la mencionada tabla de estancia en Estados Unidos,²⁶ obteniendo así una estimación del número de migrantes de retorno de cada intervalo de migración quinquenal que habían emigrado en el mismo lustro, y los que lo habían hecho anteriormente (cuadro 14). La apertura de las estimaciones por sexo y

²³ "Entonces, tenemos que al menos 9 de cada 10 migrantes de retorno que fueron entrevistados por la Encuesta Nacional habían trabajado o buscado trabajo en Estados Unidos sin autorización legal para hacerlo" (Zazueta, 1980:22).

²⁴ Este es un supuesto un tanto arbitrario, pero desafortunadamente no se cuenta con estimaciones referidas al tiempo de estancia en Estados Unidos de los trabajadores migratorios mexicanos que estuvieron en aquel país en forma legal.

²⁵ Se asumió que los migrantes de retorno sobrevivientes al final de cada quinquenio, y clasificados por período de migración, llegaron al país en forma uniforme dentro de cada intervalo. Así, los migrantes de los períodos 1970-1975 y 1960-1965 habrían llegado al país distribuidos en cinco partes iguales anuales dentro de cada lustro, admitiendo que su retorno se produjo al 30 de junio de cada año calendario. Para los migrantes de los lustros 75-80 y 65-70 el razonamiento fue análogo. Se supuso que los migrantes que llegaron en el último año del quinquenio lo hicieron a mitad del intervalo (supuesto de uniformidad dentro del año), y los que regresaron en los primeros cuatro años se distribuyeron en partes iguales dentro de cada año y en forma uniforme dentro de ese período, retornando, en promedio, todos a mitad del año en cuestión.

²⁶ Dado que la tabla de estancia en Estados Unidos para trabajadores mexicanos indocumentados que regresaron por cuenta propia estaba preparada para poco más de 3 años de estancia en el vecino país del norte, y a efectos del procedimiento de estimación, era preciso contar con una tabla que se prolongará por lo menos hasta 4 años y medio, fue necesario extrapolar el modelo hasta ese tiempo de estancia. La extrapolación se realizó mediante el ajuste de una función exponencial modificada a los últimos catorce datos contenidos en la tabla. La forma analítica de la función utilizada es:

$$g(t) = 21,220 + \text{EXP}(10.01593 - 0.00369 * t),$$

donde t representa el límite inferior del intervalo de estancia de treinta días calendario. El coeficiente de correlación que resultó del ajuste realizado fue $r=0.9999$.

grupos quinquenales de edades (dentro del rango 15-54) se efectuó en forma proporcional a partir de la distribución del cuadro 13.

Con este procedimiento fue posible clasificar los migrantes de retorno de cada intervalo en dos categorías:

a) Los migrantes de retorno que habían salido previamente hacia Estados Unidos dentro del mismo quinquenio en que se produjo su regreso a México y, por tanto, debían ser adicionados directamente en las estimaciones de emigrantes internacionales de cada período.

b) Los migrantes de retorno que se habían desplazado previamente hacia Estados Unidos en un lustro diferente al que se produjo su regreso. Estos migrantes, al inicio de cada período de llegada se encontraban en Estados Unidos²⁷ habiendo emigrado hacia aquel país en períodos de migración anteriores. En relación a ellos, fue necesario estimar su número al comienzo de cada intervalo de migración (o lo que es lo mismo, al final del período inmediato anterior), lo cual se llevó a cabo mediante las relaciones de sobrevivencia del cuadro 9; posteriormente, dichas estimaciones se clasificaron por intervalo de migración, en función de las respectivas distribuciones por quinquenio de migración del número total de emigrantes sobrevivientes en 1975, en 1970 y en 1965. Finalmente, las salidas así estimadas de estos migrantes de retorno fueron consideradas también en el cálculo de los emigrantes internacionales de cada lustro.

Por último, es preciso mencionar que las estimaciones definitivas de inmigrantes internacionales que se presentan en el cuadro 18 no corresponden directamente a las cifras del cuadro 10, sino que en aquéllas se ha tomado en cuenta, como corresponde, la entrada de los emigrantes extranjeros. La estimación de estos últimos forma parte del siguiente capítulo.

ESTIMACIÓN DE LA EMIGRACIÓN INTERNACIONAL

El procedimiento de estimación de la emigración internacional tuvo como información básica las estimaciones de Warren y Passel que se presentan en el cuadro 15; éstas corresponden al número de mexicanos residentes en Estados Unidos en 1980, clasificados por período de llegada, sexo y grupos de edades, y son cifras obtenidas luego de corregir los datos del censo norteamericano de aquel año.

Al analizar el cuadro 15 se puede apreciar que, a efectos de este trabajo, las estimaciones de Warren y Passel contienen algunas restricciones que

²⁷ Se está trabajando con el supuesto de que todos los migrantes de retorno mexicanos habían emigrado previamente hacia Estados Unidos.

CUADRO 13. México: número de migrantes internacionales de retorno de edades comprendidas entre 15 y 55 años, sobrevivientes al final del periodo de llegada, por intervalos quinquenales de migración, según sexo y grupos de edades, período 1960-1980.

Sexo y grupos de edades	Períodos quinquenales de migración			
	1975-1980	1970-1975	1965-1970	1960-1965
Total	320 461	84 233	42 154	18 175
Hombres	222 538	53 673	29 140	12 840
15-19	26 222	8 797	4 298	1 740
20-24	51 243	9 609	5 473	2 394
25-29	42 916	8 892	5 634	2 378
30-34	33 051	8 226	4 436	2 292
35-39	25 473	6 489	3 769	1 809
40-44	18 782	4 993	2 576	1 352
45-49	14 459	3 773	1 964	671
50-54	10 392	2 894	990	204
Mujeres	97 923	30 560	13 014	5 335
15-19	17 764	6 623	3 253	1 362
20-24	25 083	7 191	3 591	1 309
25-29	20 393	5 887	2 411	947
30-34	13 934	3 864	1 568	750
35-39	8 146	2 475	889	430
40-44	5 120	1 782	642	265
45-49	4 215	1 528	424	165
50-54	3 268	1 210	236	107

FUENTE: Cuadros 10 y 11.

es preciso levantar. En primer lugar, se engloba a los migrantes del período 1960-1970 en un solo intervalo decenal de llegada y no en dos quinquenales (1960-1965 y 1965-1970) como es nuestra necesidad; y en segundo término, en la distribución por grupos de edades se cuenta solamente con grupos de edades quinquenales hasta el intervalo 40-44, continuando luego con grupos decenales hasta el abierto final "75 o más". En relación a esta información se hace preciso, entonces, estimar el número de mexicanos residentes en Estados Unidos en 1980, llegados a ese país en cada uno de los dos lustros incluidos en el intervalo 1960-1970, y obtener la clasificación completa por grupos quinquenales de edades hasta el abierto final "85 o más". Para ello se recurrió a los datos crudos del censo de población estadounidense de 1980, en el cual está tabulada la población mexicana residente en Estados Unidos por períodos quinquenales de migración hasta

CUADRO 14. México: número de inmigrantes internacionales de retorno indocumentados en EUA, de edades y sexo comprendidas entre 15 y 55 años. Sobrevivientes al final del período quinquenal de llegada, por intervalo de migración, según momento en que se produjo la emigración (1960-1980).

Tipo de migrantes y sexo	Períodos quinquenales de migración			
	1975-1980	1970-1975	1965-1970	1960-1965
Migrantes de retorno indocumentados de edades 15-54 años	288 415	75 810	37 939	16 358
Hombres	200 284	48 306	26 226	11 556
Mujeres	88 131	27 504	11 713	4 802
Migrantes de retorno que emigraron dentro del mismo quinquenio de regreso	136 446	32 696	17 368	7 055
Hombres	94 752	20 834	12 006	4 984
Mujeres	41 694	11 862	5 362	2 071
Migrantes de retorno que emigraron en quinquenios anteriores al de regreso	151 969	43 114	20 571	9 303
Hombres	105 532	27 472	14 220	6 572
Mujeres	46 437	15 642	6 351	2 731

FUENTE: Cuadro 13 y cálculos propios.

1960, según sexo y grupos quinquenales de edades, hasta el grupo abierto final "75 o más" (Partida, 1990). Los migrantes mexicanos del intervalo 1960-1970, estimados por Warren y Passel, fueron distribuidos en los períodos de llegada 1960-1965 y 1965-1970 en forma proporcional a aquellas cifras censales. Después de realizada esta distribución, se pasó a abrir los grupos decenales 45-54, 55-64 y 65-74, de cada sexo, en los respectivos grupos quinquenales convencionales; en esta ocasión también se realizó la apertura en forma proporcional, en función de la estructura interna de esos grupos de edades determinada por las cifras censales. Finalmente, la distribución del grupo abierto final "75 o más", en los grupos 75-79, 80-84 y 85 o más, se llevó a cabo empleando la técnica de la "ojiva de ejes oblicuos" (Carrier y Farrag, 1961).

A continuación, se procedió a considerar las estimaciones de mexicanos enumerados en los censos de otros países latinoamericanos

CUADRO 15. Estimación de mexicanos residentes en estados unidos, sobrevivientes en 1980, por período de llegada, según sexo y grupos de edades.

Sexo y grupos de edades	Total	Período de llegada			Antes de 1960
		1975-1980	1970-1975	1960-1970	
Total hombres	1 319 360	469 878	333 251	281 692	234 539
0-4	33 174	33 174			
5-9	69 838	44 956	24 882		
10-14	87 803	39 284	32 799	15 720	
15-19	135 946	72 306	32 518	31 122	
20-24	207 664	111 552	54 494	32 834	8 784
25-29	196 420	70 016	72 382	39 807	14 215
30-34	149 677	39 462	49 239	45 942	15 034
35-39	104 018	21 712	28 186	37 435	16 685
40-44	79 707	14 024	16 338	30 128	19 217
45-54	103 953	14 506	13 849	29 751	45 847
55-64	71 462	6 023	5 473	12 976	46 990
65-74	47 517	2 010	1 952	4 356	39 199
75 o más	32 181	853	1 139	1 621	28 568
Total mujeres	1 211 463	383 778	299 870	282 748	245 067
0-4	32 015	32 015			
5-9	66 032	42 821	23 211		
10-14	87 969	38 445	34 015	15 509	
15-19	115 206	54 133	31 880	29 193	
20-24	160 991	75 971	45 436	31 917	7 667
25-29	158 020	51 857	56 227	36 627	13 309
30-34	132 639	31 910	41 333	43 420	15 976
35-39	99 263	17 635	24 492	39 210	17 926
40-44	76 649	11 573	14 251	29 219	21 606
45-54	109 599	14 536	16 886	33 199	44 978
55-64	70 149	7 505	7 155	14 462	41 027
65-74	60 353	3 512	3 416	6 694	46 731
75 o más	42 578	1 865	1 568	3 298	35 847

FUENTE: "A Count of the Uncountable: Estimates of the Undocumented Aliens Counted in the 1980 United States Census". J. Warren R. y Passel. 1987. *Demography*.

alrededor de 1980, derivadas del proyecto IMILA (CELADE, 1989). A partir de esta información, se tuvo conocimiento de la existencia de poco más de 35 mil mexicanos de ambos sexos (ver cuadro 16), contabilizados en aquellos países de América Latina que levantaron censos alrededor de 1980 (se incluye también información de España, Bélgica, Canadá y Alemania).

En virtud de la falta de otro tipo de información adicional, se optó por distribuir este número de emigrantes, por sexo, edad y período de migración, en forma proporcional a partir de las cifras corregidas (de acuerdo al tratamiento anterior) sobre los mexicanos residentes en Estados Unidos en 1980. Luego de esta distribución, las nuevas estimaciones de emigrantes mexicanos en Latinoamérica fueron adicionados a las respectivas estimaciones de emigrantes mexicanos en Estados Unidos. Subsiguientemente, con auxilio de las relaciones de sobrevivencia representativas de la mortalidad de cada lustro, y a partir de las estimaciones de emigrantes mexicanos sobrevivientes en 1980 clasificadas por intervalos quinquenales de migración, sexo y edad, se obtuvo el número de emigrantes de cada quinquenio sobrevivientes al final del período.

La siguiente etapa consistió en la estimación de la emigración internacional de extranjeros. Para el intervalo 1975-1980, la estimación por sexo y grupos de edades provino directamente del censo de población estadounidense (Partida, 1990). En este caso se consideraron como emigrantes extranjeros del período a aquellas personas no mexicanas residentes en Estados Unidos a la fecha del censo, cuyo lugar de residencia cinco años antes había sido México (ver cuadro 17). Las estimaciones para los otros tres períodos quinquenales de migración se dedujeron retroproyectando la población nacida en el exterior enumerada en el censo mexicano de 1980 (tomando en cuenta la mortalidad de cada lustro y la entrada de extranjeros), y comparándola, posteriormente, con la contabilizada según los levantamientos censales de 1970 y 1960.²⁸ De esta forma se estimaron los emigrantes extranjeros sobrevivientes en el exterior, al término de cada uno de los cuatro intervalos quinquenales de migración.

Al principio de cada lustro de migración, estos extranjeros se encontraban en México, y por el hecho de haber nacido en el exterior debieron haber llegado al país en un fecha anterior a aquel momento. Es menester

²⁸ La distribución de los emigrantes extranjeros del decenio 1960-1970 en los períodos quinquenales 1960-1965 y 1965-1970, se efectuó en forma proporcional a la distribución de los emigrantes nacidos en el exterior del intervalo 1970-1980.

CUADRO 16. México: población nacida en México y censada en otros países alrededor de 1980.

País de presencia	Año censal	Población
Total		35 228
Argentina	1980	966
Bolivia	1976	5 176
Brasil	1980	853
Costa Rica	1984	1 276
Chile	1982	376
Ecuador	1982	494
Guatemala	1981	2 977
Panamá	1980	1 060
Paraguay	1982	3 170
Perú	1981	641
Venezuela	1981	2 749
España*	1980	1 909
Bélgica	1981	217
Canadá	1981	10 980
Rep. Fed. de Alemania	1984	2 384

FUENTE: CELADE (1989).

entonces estimar el período de llegada a la república mexicana de aquellos emigrantes extranjeros, para que sean considerados en las estimaciones correspondientes de inmigrantes internacionales. La ubicación en el tiempo de la llegada de los emigrantes nacidos en el exterior se realizó a partir de las respectivas distribuciones por período de migración, del número total de inmigrantes extranjeros sobrevivientes en 1975, en 1970 y en 1965.

Por último, con las cifras de emigrantes internacionales mexicanos de la primera parte, las estimaciones de emigrantes extranjeros obtenidas previamente y las salidas correspondientes a los migrantes de retorno del capítulo anterior, se obtuvieron las estimaciones finales de emigrantes

CUADRO 17. Número de personas no mexicanas residentes en Estados Unidos en 1980 y que residían en México en 1975, por sexo y grupos de edades.

Grupos de edades	Total	Hombres	Mujeres
Total	62 679	32 524	30 155
5-9	13 637	6 873	6 764
10-14	7 213	3 762	3 451
15-19	6 990	3 611	3 379
20-24	8 104	4 148	3 956
25-29	7 701	4 321	3 380
30-34	5 636	2 770	2 866
35-39	3 240	1 776	1 464
40-44	1 996	1 050	946
45-49	1 675	882	793
50-54	1 835	881	954
55-59	1 694	850	844
60-64	904	473	431
65-69	785	419	366
70-74	677	351	326
75-79	342	203	139
80-84	241	102	68
85 o más	120	52	28

FUENTE: Partida, Virgilio. 1990.

NOTA: La apertura del grupo abierto final "75 o más" en dos grupos quinquenales y el abierto final "85 o más", se realizó utilizando el procedimiento de la ojiva de ejes oblicuos.

internacionales para cada uno de los cuatro períodos quinquenales de migración, calculadas al término de cada intervalo y clasificadas por sexo y grupos de edades (ver cuadro 19).

En el cuadro 20 se presentan las estimaciones del saldo neto migratorio para cada período, las cuales resultaron de la suma algebraica de las cifras respectivas de inmigrantes y emigrantes.

CUADRO 18. México: estimación del número de inmigrantes internacionales sobrevivientes al final del período de llegada, por intervalos quinquenales de migración, según sexo y grupos de edades (1960-1980).

Sexo y grupos de edades	Períodos quinquenales de migración			
	1975-1980	1970-1975	1965-1970	1960-1965
Total	511 582	181 145	126 297	108 372
Total hombres	323 510	103 554	73 050	61 180
0-4	24 704	12 574	7 687	15 441
5-9	21 735	7 553	7 399	8 341
10-14	14 256	7 764	6 892	5 446
15-19	29 810	11 844	8 079	5 885
20-24	55 163	12 845	9 633	6 586
25-29	46 370	11 281	8 797	5 068
30-34	35 659	10 138	6 729	4 248
35-39	27 519	7 912	5 607	3 101
40-44	20 325	6 057	4 134	2 347
45-49	15 763	4 673	3 262	1 566
50-54	11 417	3 619	1 956	863
55-59	8 687	2 342	1 017	597
60-64	5 863	1 637	677	536
65-69	3 024	1 402	550	553
70-74	2 035	1 094	363	352
75-79	764	505	213	152
80-84	324	244	43	74
85 o más	92	70	12	24
Total mujeres	188 072	77 591	53 247	47 192
0-4	24 332	13 590	7 815	14 628
5-9	20 183	7 903	5 603	6 197
10-14	13 616	6 465	5 569	4 495
15-19	21 896	9 902	7 487	5 558
20-24	29 030	10 001	7 673	4 444
25-29	23 333	8 193	5 416	3 523
30-34	16 181	5 409	3 670	2 241
35-39	9 751	3 546	2 560	1 545
40-44	6 282	2 617	1 858	1 106
45-49	5 260	2 381	1 478	993
50-54	4 195	1 940	1 113	776
55-59	4 004	1 537	1 005	509
60-64	3 431	1 309	797	385
65-69	2 594	1 153	480	398
70-74	2 049	879	438	220
75-79	1 098	333	165	74
80-84	594	306	85	69
85 o más	243	127	35	31

FUENTE: Cálculos propios.

CUADRO 19. México: estimación del número de emigrantes internacionales sobrevivientes al final del período de llegada, por intervalos quinquenales de migración, según sexo y grupos de edades (1960-1980).

Sexo y grupos de edades	Períodos quinquenales de migración			
	1975-1980	1970-1975	1965-1970	1960-1965
Total	1 074 835	833 120	565 582	388 224
Total hombres	608 887	457 275	302 844	210 079
0-4	38 826	33 442	21 349	20 905
5-9	52 455	43 412	38 736	30 536
10-14	43 593	42 987	34 054	22 419
15-19	88 088	78 323	45 286	23 131
20-24	139 072	95 250	53 880	27 045
25-29	93 585	65 555	40 694	28 732
30-34	56 853	39 145	25 155	20 017
35-39	34 636	23 310	14 275	12 570
40-44	23 266	13 376	8 759	10 282
45-49	16 033	8 026	6 607	4 983
50-54	11 019	6 133	4 802	3 273
55-59	4 853	3 071	3 482	2 188
60-64	2 577	1 888	2 015	1 404
65-69	1 613	1 101	1 499	1 108
70-74	1 195	937	1 102	716
75-79	616	632	602	396
80-84	362	401	339	228
85 o más	245	286	208	146
Total mujeres	465 948	375 845	262 738	178 145
0-4	37 438	31 175	21 644	17 795
5-9	50 181	43 867	34 379	25 730
10-14	42 431	39 633	28 665	19 784
15-19	65 830	58 465	36 277	20 309
20-24	91 665	68 637	43 450	24 897
25-29	64 642	49 754	31 375	21 372
30-34	41 153	29 622	20 872	15 488
35-39	22 813	17 099	13 240	9 479
40-44	14 860	11 914	9 055	6 434
45-49	10 740	8 638	6 753	4 811
50-54	8 931	6 267	5 091	3 604
55-59	5 427	3 451	3 947	3 102
60-64	3 458	2 787	2 462	1 926
65-69	2 562	1 783	1 959	1 401
70-74	1 691	1 211	1 577	876
75-79	959	799	1 047	607
80-84	736	468	610	339
85 o más	431	275	335	191

FUENTE: Cálculos propios.

CUADRO 20. México: estimación de la migración neta internacional calculada al final de cada período de migración, por intervalos quinquenales de migración, según sexo y grupos de edades (1960-1980).

Sexo y grupos de edades	Períodos quinquenales de migración			
	1975-1980	1970-1975	1965-1970	1960-1965
Total	(563 253)	(651 975)	(439 285)	(279 852)
Total hombres	(285 377)	(353 721)	(229 794)	(148 899)
0-4	(14 122)	(20 868)	(13 662)	(5 464)
5-9	(30 720)	(35 859)	(31 337)	(22 195)
10-14	(29 337)	(35 223)	(27 162)	(16 973)
15-19	(58 278)	(66 479)	(37 207)	(17 246)
20-24	(83 909)	(82 405)	(44 247)	(20 459)
25-29	(47 215)	(54 274)	(31 897)	(23 664)
30-34	(21 194)	(29 007)	(18 426)	(15 769)
35-39	(7 117)	(15 398)	(8 668)	(9 469)
40-44	(2 941)	(7 319)	(4 625)	(7 935)
45-49	(270)	(3 353)	(3 345)	(3 417)
50-54	398	(2 514)	(2 846)	(2 410)
55-59	3 834	(729)	(2 465)	(1 591)
60-64	3 286	(251)	(1 338)	(868)
65-69	1 411	301	(949)	(555)
70-74	840	157	(739)	(364)
75-79	148	(127)	(389)	(244)
80-84	(38)	(157)	(296)	(154)
85 o más	(153)	(216)	(196)	(122)
Total mujeres	(277 876)	(298 254)	(209 491)	(130 953)
0-4	(13 106)	(17 585)	(13 829)	(3 167)
5-9	(29 998)	(35 964)	(28 776)	(19 533)
10-14	(28 815)	(33 168)	(23 096)	(15 289)
15-19	(43 934)	(48 563)	(28 790)	(14 751)
20-24	(62 635)	(58 636)	(35 777)	(20 453)
25-29	(41 309)	(41 561)	(25 959)	(17 849)
30-34	(24 972)	(24 213)	(17 202)	(13 247)
35-39	(13 062)	(13 553)	(10 680)	(7 934)
40-44	(8 578)	(9 297)	(7 197)	(5 328)
45-49	(5 480)	(6 257)	(5 275)	(3 818)
50-54	(4 736)	(4 327)	(3 978)	(2 828)
55-59	(1 423)	(1 914)	(2 942)	(2 593)
60-64	(27)	(1 478)	(1 665)	(1 541)
65-69	32	(630)	(1 479)	(1 003)
70-74	358	(332)	(1 139)	(656)
75-79	139	(466)	(882)	(533)
80-84	(142)	(162)	(525)	(270)
85 o más	(188)	(148)	(300)	(160)

FUENTE: Cálculos propios.

CONSIDERACIONES FINALES

A manera de conclusión, cabe mencionar dos aspectos interesantes que se pueden apreciar al analizar las estimaciones resultantes:

a) El descenso, en valor absoluto, de los volúmenes estimados para cada sexo de la migración neta del período 1975-1980, en comparación a las cifras del intervalo de migración inmediato anterior. Este hecho tiene su explicación no en una posible disminución de la emigración "definitiva", la cual, por otra parte, continúa aumentando, sino en un importante incremento de la migración de retorno de Estados Unidos durante el último lustro de migración considerado. Una migración de retorno que está conformada por dos tipos de migrantes: los que habían salido del país en quinquenios anteriores y los que lo habían hecho dentro del mismo intervalo de migración. Es pertinente también tener en cuenta que este incremento en la migración de retorno del último período puede explicarse, en alguna medida, por el efecto que produce el hecho de que la información básica sobre la migración de entrada está referida al último movimiento realizado y proviene de un recuento censal llevado a cabo al final del intervalo (Arévalo, 1985).

b) El cambio de signo en el saldo migratorio de algunos grupos de edades avanzadas, especialmente en los hombres dentro del período de migración 1975-1980. La explicación de esto tiene también como argumentación principal el importante volumen de migrantes de retorno que en ese período regresaron de los Estados Unidos. En esta ocasión, serían hombres que regresan a México luego de haber estado trabajando varios años en el vecino país del norte y que, conjuntamente con la entrada de otros extranjeros, hacen que los ingresos al país en esos grupos de edades sean mayores que las salidas.

Finalmente, en el proceso de estimación que se describe en este documento se han utilizado, como ya se ha mencionado, dos fuentes diferentes de información. En los datos que estas fuentes nos brindan se pueden identificar dos tipos de migrantes cualitativamente diferentes: los migrantes "definitivos" y los migrantes temporales. Los primeros son los que han trasladado su residencia habitual para pasar a vivir en forma más o menos permanente en el exterior; dentro de esta categoría se ubican los mexicanos que residen en Estados Unidos o los extranjeros que viven en México. Los migrantes temporales (también llamados migrantes laborales), en cambio, no trasladan su lugar de residencia habitual, sino que se desplazan a otro país —generalmente limítrofe— por espacios reducidos (habitualmente menos de un año) para desempeñar algún trabajo sazonal o temporal; en este caso se encuentran una buena parte de los migrantes de

retorno mexicanos, es decir, aquellos migrantes que han permanecido trabajando por lo menos 6 meses en Estados Unidos, pero cuyo lugar de residencia habitual y todos sus familiares, estuvieron ubicados siempre en México.

Si se pretendiera realizar un estudio más estructural de la migración internacional y de los componentes que conforman este fenómeno, considerando variables sociales y económicas, la diferenciación analítica entre migrantes "definitivos" y temporales sería de suma importancia y en algún sentido imprescindible. Sin embargo, en este trabajo esa diferencia cualitativa no es demasiado trascendente, puesto que el objetivo de este estudio consiste en obtener una estimación del número de movimientos de entrada y salida ocurridos en cada intervalo y su balance final. Por esta razón, en el caso de las salidas internacionales se tomaron en cuenta aquellos movimientos que involucraron un traslado de la residencia habitual y, para el caso de los migrantes de retorno, una permanencia mayor a 6 meses en el país de destino. En el caso de las entradas, se consideraron los extranjeros residentes habituales en México y los migrantes mexicanos de retorno que hubieran estado fuera por lo menos 6 meses.

BIBLIOGRAFÍA

- ARÉVALO, Jorge. 1985. "Problemas de la medición de la migración interna". En: *Los Censos de Población del 80. Taller de Análisis y Evaluación*. INDEC/CELADE. Buenos Aires, Argentina, 1985.
- CAMPOSORTEGA, S. 1988. "L'analyse démographique de la mortalité au Mexique, 1940-1980". Tesis de doctorado en Demografía presentada en el Instituto de Demografía de la Universidad Católica de Lovaina.
- CARRIER, N.H. y FARRAG, A.M. 1961. "La reducción de errores en los censos de población para los países estadísticamente subdesarrollados". *Revista Estadística*. Journal of the Inter American Statistical Institute, no. 71.
- CELADE. 1989. "Investigación de la migración internacional en Latinoamérica". *Boletín Demográfico*, no. 43. CELADE, Santiago, Chile.
- CERVERA, Miguel. 1979. *Tabla de estancia en Estados Unidos para trabajadores mexicanos indocumentados*, STPS, CENIET, México, D.F.
- CHACKIEL, J. y MACCÍO, G. 1978. *Evaluación y corrección de datos demográficos*. CELADE. Serie B, no.39, Santiago, Chile.
- CONAPO. 1989. "Proyecciones de la población de México, 1980- 2025". México, D.F.

- CORONA, Rodolfo. 1986. *Evaluación de los datos censales de 1980. Población residente y migración en Baja California*. CEFNOMEX. Baja California, México.
- 1988. *Evaluación conceptual y numérica de la información sobre migración del censo de población de 1980*. Aportes de investigación. No. 24. UNAM, México.
- DIRECCIÓN GENERAL DE ESTADÍSTICA (DGE). 1962. *viii Censo General de Población, 1960*. Resumen General, SIC, México.
- 1972. *ix Censo General de Población y Vivienda, 1970*. Resumen General. SIC, México.
- s/f. *Manual del empadronador; X Censo General de Población y Vivienda, 1980*. SPP, DGI, México.
- GARCÍA Y GRIEGO, M. y Vereá, M. 1988. "Migración de trabajadores mexicanos a Estados Unidos". *México y Estados Unidos frente a la migración de indocumentados*. Coordinación de Humanidades, UNAM, Porrúa, México.
- HAM, R. y Bustamante, J. 1979. "Las expulsiones de indocumentados mexicanos". *Demografía y Economía*. Vol. XII, no. 2, El Colegio de México, México.
- HILL, Ken. 1979. "Estimación de la emigración por edades a partir de la información sobre residencia de hermanos". *Notas de población*, Año VII, no. 21. CELADE. Santiago, Chile.
- INEGI. 1986. *X Censo General de Población y Vivienda, 1980*. Resumen General, Volumen II. México.
- JASPERS, Dirk. 1987. "Algunas notas sobre la estimación de la migración internacional". *Notas de población*. Año XV, no. 43, CELADE, Santiago, Chile.
- LÓPEZ CASTRO, Gustavo. 1986. *La casa dividida: un estudio de caso sobre la migración a Estados Unidos en un pueblo michoacano*. El Colegio de Michoacán y Asociación Mexicana de Población, México.
- MARTÍNEZ, G. y Bustamante, J. 1978. *La segunda encuesta a trabajadores no documentados devueltos de los Estados Unidos de agosto de 1978: segunda etapa del programa de investigación de la Encuesta Nacional de Emigración a la Frontera Norte del país y a los Estados Unidos*. STPS, CENIET, Guadalajara, México.
- MORALES, Patricia. 1989. *Indocumentados mexicanos: causas y razones de la migración laboral*. Grijalbo, México, D.F.
- NACIONES UNIDAS, 1972. *Manual VI. Métodos de medición de la migración interna*. Estudios de población no. 47, ST/SOA/Serie A/47. Naciones Unidas, Nueva York.

- 1975. "Manual VIII. Métodos para hacer proyecciones de la población urbana y rural". Estudios de la Población. No.55, ST/BSA/SER,A/55. Naciones Unidas, Nueva York.
- PARTIDA, Virgilio. 1990. "Estimación de la migración internacional mexicana 1960-1980". Ponencia presentada en el Seminario de Análisis y Evaluación de Datos de Población. INEGI, México.
- PUJOL, José M. 1988. Proyecciones de población a nivel nacional: método de los componentes". CELADE. Santiago, Chile. Inédito.
- RINCÓN, Manuel J. 1984. "Conciliación censal y determinación de la población base". *Métodos para Proyecciones Demográficas*. CELADE, serie E, no.1003. Costa Rica.
- SOMOZA, Jorge. 1977. "Una idea para estimar la población migrante por sexo y edad en el censo de un país". *Notas de población*, Año V, no.15. CELADE, Santiago, Chile.
- TUIRÁN, Rodolfo. 1984. "El volumen de la inmigración mexicana indocumentada en los Estados Unidos: especulación vs. conocimiento científico". *Los factores del cambio demográfico en México*. René Jiménez y Alberto Minujín, comps. UNAM. Siglo XXI Editores. México.
- VEREA, Mónica. 1988. *Contradicciones de la ley Simpson Rodino en México y Estados Unidos frente a la migración de los indocumentados*. Coordinación de Humanidades, UNAM. Porrúa, México.
- WARREN, R. y Passel, J. 1987. "A Count of the Uncountable: Estimates of the Undocumented Aliens Counted in the 1980 United States Census", *Demography*, 24(3).
- ZABA, Basia. 1986. *Measurement of Emigration Using Indirect Techniques. Manual for the Collection and Analysis of Data on Residence of Relatives*. Ordina Editions. Liege, Belgique.
- ZAZUETA, Carlos. 1980. *Trabajadores migrantes de retorno en México: algunos resultados preliminares*. STPS, CENIET. México, D.F.
- ZAZUETA, C. y Corona, R. 1979. *Los trabajadores mexicanos en Estados Unidos: primeros resultados de la Encuesta Nacional de Emigración (diciembre 1978-enero 1979)*. STPS, CENIET, México.
- ZAZUETA, C. y García y Griego, M. 1982. *Los trabajadores mexicanos en Estados Unidos: resultados de la Encuesta Nacional de Emigración a la Frontera Norte del País y a los Estados Unidos*. STPS, CENIET, México, D.F.