



Revista de Claseshistoria

Publicación digital de Historia y Ciencias Sociales

Artículo Nº 324

15 de octubre de 2012

ISSN 1989-4988

DEPÓSITO LEGAL MA 1356-2011

[Revista](#)

[Índice de Autores](#)

[Claseshistoria.com](#)

FRANCISCO MIGUEL CASTILLO MEDINA

La población del municipio de Almogía (Málaga). Evolución y previsiones

RESUMEN

El objeto de este estudio es conocer la realidad demográfica del municipio de Almogía, analizando la evolución de su población y hogares hasta la actualidad y realizando una previsión de ambos componentes.

Almogía es un municipio del interior de la provincia de Málaga, dominado por un relieve montañoso que le confiere un relativo carácter aislado pues se sitúa a tan sólo 23 kilómetros al norte de la capital malagueña, en el antiguo camino de Antequera.

Tanto su situación geográfica como sus circunstancias históricas, sociales y económicas han determinado un comportamiento poblacional específico; una serie de movimientos y fluctuaciones que conforman un escenario demográfico particular, pero con unos rasgos que son comunes entre los municipios del interior de la provincia.

PALABRAS CLAVE

Almogía, Provincia de Málaga, Interior, Demografía, Población.

Francisco Miguel Castillo Medina

Licenciado en Geografía por la Universidad de Málaga (España).

elcorreodefFranciscoCastillo@yahoo.es

[Claseshistoria.com](#)

15/10/2012

1. INTRODUCCIÓN

El objeto de este estudio es conocer la realidad demográfica del municipio de Almogía, analizando la evolución de su población y hogares hasta la actualidad y realizando una previsión de ambos componentes, señalándose las fuentes consultadas y la metodología empleada.

Almogía se encuentra en la comarca del Valle del Guadalhorce, en la estribación occidental de los Montes de Málaga, y a 23 kilómetros de la capital malagueña.

Tanto su situación geográfica como sus circunstancias históricas, sociales y económicas han determinado un comportamiento poblacional específico; una serie de



movimientos y fluctuaciones que conforman un escenario demográfico particular, pero con unos rasgos que son comunes entre los municipios del interior de la provincia de Málaga.

Se describirá en primer lugar la evolución histórica y reciente de la población, y se indicarán las causas de los cambios ocurridos en los últimos años respecto a nacimientos, defunciones, crecimiento natural y real, tasa de fecundidad y edad media de la maternidad. Se abordarán las características y composición de las migraciones y cómo influyen éstas y el peso que tienen en el contexto demográfico del municipio.

A continuación se tratará la estructura por edad actual, examinando su pirámide poblacional y la segmentación por grandes grupos de edad.

En las previsiones realizadas, el año horizonte que se propone en este estudio es 2015. Se efectuarán siguiendo un hipotético mantenimiento de los procesos demográficos recientes. En una primera proyección se prescindirá de los movimientos

migratorios, limitándola al crecimiento natural. En la segunda proyección se introducirá la variable de la migración, elaborándose una pirámide resultante de la conservación de los condicionantes actuales.

Por último, se analizarán la evolución histórica, número actual y el tamaño medio de los hogares, y se realizará una estimación de hogares para 2015 según las poblaciones proyectadas.

2. EVOLUCIÓN DE LA POBLACIÓN

2.1. Evolución histórica y reciente de la población

En la evolución histórica de la población de Almogía, desde el dato del censo del año 1900 hasta la actualidad, destacan, como se aprecia en la tabla y gráfico siguientes, tres tendencias demográficas bien diferenciadas.

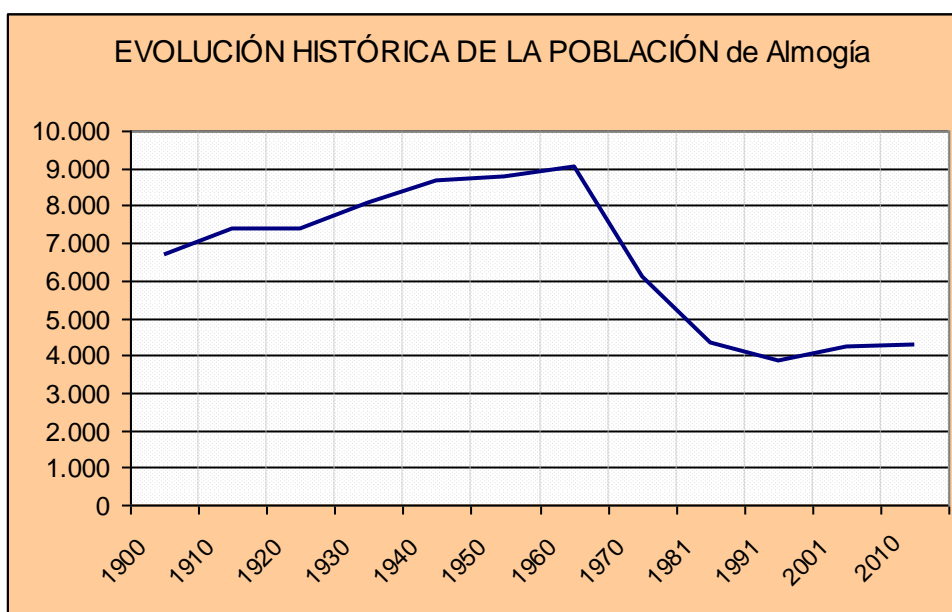
Año	Población de derecho
1900	6.711
1910	7.362
1920	7.377
1930	8.100
1940	8.668
1950	8.750
1960	9.048
1970	6.095
1981	4.328
1991	3.862

La primera, de línea desde principio del década de los fecha hasta final de segunda tendencia, descendente. La que comprende la primera década del siglo XXI, se caracteriza por un estancamiento con ligera propensión al ascenso del número de habitantes, como se verá con detalle más adelante.

2001	4.201
2010	4.257
<i>Fuente: Censos y Padrón del año 2010. INE (Instituto Nacional de Estadística)</i>	

ascendente, va siglo XX hasta la sesenta. Desde esta siglo se genera la ésta de carácter última tendencia,

El primer tramo de esta evolución histórica está marcada, como se ha dicho, por una suave tendencia al alza (excepción hecha del estancamiento en la década de los cuarenta, tras las consecuencias de la Guerra Civil), ayudada por la favorable coyuntura económica basada en la agricultura (olivar, almendros), y que tiene como punto culminante el dato de 1960 en el que se sobrepasa por primera y única vez los 9.000 habitantes.



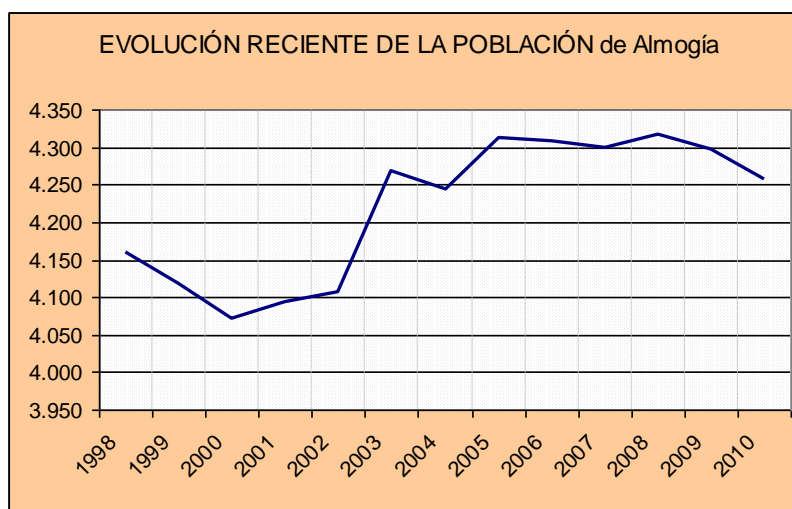
Fuente: Censos y Padrón de 2010. INE.

A partir de ese año se inicia un fuerte descenso poblacional que situará a Almogía, en la década de los ochenta, en torno a los 4.000 habitantes, perdiendo en el transcurso de aproximadamente 20 años más de la mitad de la población.

La explicación a esta brusca pérdida poblacional la encontramos en la fuerte emigración hacia la capital y zonas más industrializadas de España y Europa, con una incidencia mayor sobre las zonas con una economía eminentemente rural, ya que el trabajo en el campo es cada vez menos rentable y la mano de obra joven tiende a irse a la ciudad donde se está desarrollando el sector secundario y progresivamente el sector terciario, que demandan muchos puestos de trabajo.

Desde la década de los ochenta se produce una desaceleración de esta caída poblacional debido, tanto por las restricciones que se pusieron en Europa a esta migración, como por la mejora de las condiciones económicas de esta zona, que causó principalmente el retorno de muchos de los emigrantes que protagonizaron el éxodo rural.

Atendiendo a la evolución reciente de la población y según datos del Padrón, en los primeros años del siglo XXI el municipio de Almogía experimenta una tendencia general al crecimiento. Hecho muy común en los municipios del interior, donde ya no se dan fugas de capital humano puesto que en mayor o menor medida se van diversificando las economías y la calidad de vida de los municipios rurales se empieza a equiparar e incluso a mejorar a la de las ciudades.



Fuente: Padrón. INE.

No obstante, a tenor del rango de población que se aprecia en el gráfico, no se dan subidas demasiado elevadas, lo cual no deja de ser importante teniendo en cuenta los fuertes descensos poblacionales que ha sufrido el municipio en las últimas décadas.

Como última observación a este respecto, hay que tener en cuenta el leve descenso de población producido desde 2008, consecuencia de la grave crisis económica en la que se encuentra sumergido el país y que se traduce en una subida del paro laboral, que lleva nuevamente a parte de la población joven a buscar trabajo fuera del municipio.

2.2. Dinámica demográfica reciente. Años 2000-2009

Dinámica demográfica de Almogía (números absolutos)					
Año	Nacimientos	Defunciones	Crecimiento natural	Crecimiento real	Saldo migratorio
2000	36	24	12	21	9
2001	34	38	-4	15	19
2002	34	24	10	161	151
2003	42	25	17	-25	-42
2004	30	25	5	69	64
2005	36	42	-6	-4	2
2006	30	42	-12	-10	2
2007	31	29	2	17	15
2008	22	49	-27	-18	9
2009	27	33	-6	-41	-35

Dinámica demográfica de Almogía (tasas anuales x1000)					
Año	Natalidad	Mortalidad	Crecimiento natural	Crecimiento real	Saldo migratorio
2000	8,8	5,9	2,9	5,1	2,2
2001	8,3	9,3	-1,0	3,7	4,6
2002	8,1	5,7	2,4	38,4	36,1
2003	9,9	5,9	4,0	-5,9	-9,9
2004	7,0	5,8	1,2	16,1	15,0
2005	8,4	9,7	-1,4	-0,9	0,5
2006	7,0	9,8	-2,8	-2,3	0,5
2007	7,2	6,7	0,5	3,9	3,5
2008	5,1	11,4	-6,3	-4,2	2,1
2009	6,3	7,7	-1,4	-9,6	-8,2

Fuente: Movimiento natural de la población. INE. Elaboración propia

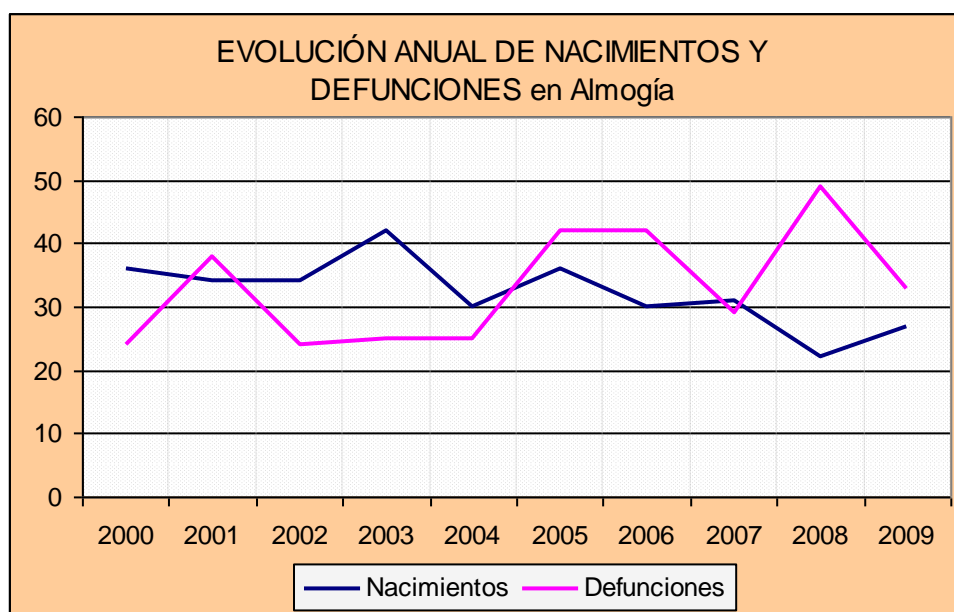
Almogía se incluye, por los datos de natalidad y mortalidad (menos de 20‰ en natalidad y menos de 15‰ en mortalidad), en la etapa post-transicional de la Teoría de la Transición Demográfica, que está caracterizada por el envejecimiento y la baja posibilidad de reemplazo generacional.

Por los datos expuestos en ambas tablas cabe destacar respecto al crecimiento natural que, en general, es positivo en la primera mitad de la década y negativo en la segunda. La tendencia creciente de los primeros años no es demasiado significativa aunque es un hecho a destacar, ya que significa que existía un reemplazo más o menos equilibrado y que había suficiente población joven para que las defunciones de una población envejecida no ensombrecieran a los nacimientos. Sin embargo, la tendencia descendente del último lustro echa por tierra el balance positivo de los años anteriores, dejando al municipio sin un reemplazo generacional que ni el saldo

migratorio, en general estancado y al final negativo, puede paliar; abocando al conjunto de la población a un envejecimiento aún mayor.

Teniendo en cuenta los datos negativos de las tasas (natural, real y saldo migratorio) en 2009, se puede catalogar según las Dinámicas de Atracción de la población, al municipio de Almogía, como un centro de agotamiento, dentro de la categoría de los centros de emigración. Esta situación se caracteriza por población envejecida y que sigue migrando.

En cuanto a la evolución de nacimientos y defunciones se adivinan tendencias diferenciadas en ambas variables. De forma ilustrativa se aprecia, en el siguiente gráfico, como en el transcurso de una década se han cruzado las líneas de tendencia, invirtiendo paulatinamente un crecimiento natural que comenzó siendo positivo y terminó negativo.



Fuente: Movimiento natural de la población. INE.

De forma general, los nacimientos se sitúan en una franja comprendida entre los 20 y 40 nacidos, con un repunte en el 2003 en el que se llegó a 42 nacimientos, asociado, como se verá en su epígrafe correspondiente, a la llegada de una remesa relativamente reseñable de inmigrantes. Aún así, en el conjunto de los nacimientos se da una propensión al descenso, suave pero continuo.

En el caso de las defunciones la dinámica es algo irregular, moviéndose entre los 20 y los 50 fallecimientos aunque con una tendencia general al aumento, generada por el envejecimiento de la estructura demográfica.

2.3. Cambios recientes en la fecundidad. Años 2004 y 2009

Como se observa en el siguiente gráfico, la tasa de fecundidad (*nacidos vivos respecto a las mujeres de entre 15 y 45 años en tantos por mil*) del municipio de Almogía ha aumentado significativamente en el grupo de edad de mujeres de entre 30 y 34 años. En 2009, los nacidos están menos repartidos y se acumulan más en el mencionado grupo que en 2004, que estaban algo más distribuidos; aunque ya se situaba en la cúspide el mismo grupo (30-34 años), pero con una menor diferencia respecto al grupo de edad anterior (25-29 años).

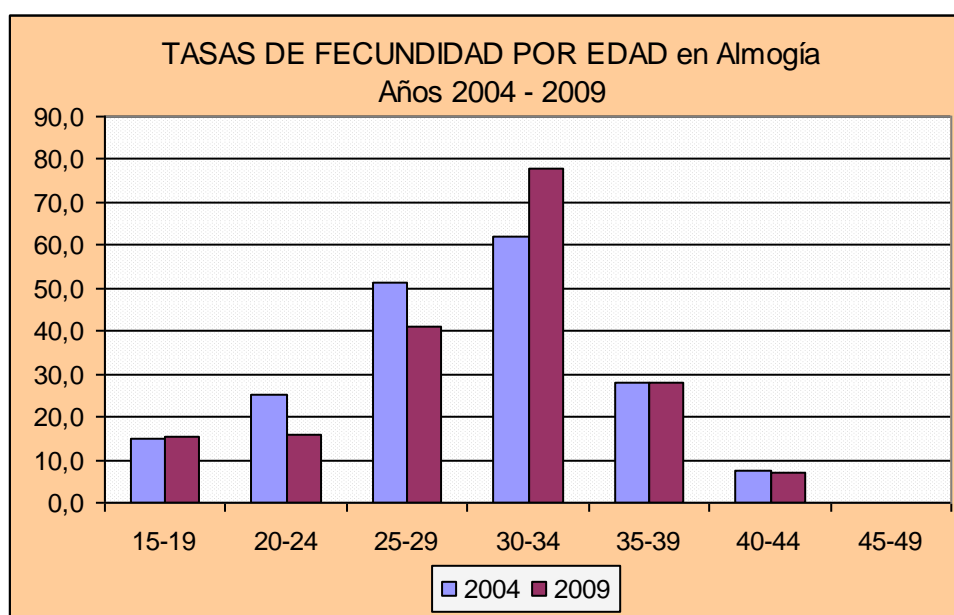


Gráfico elaborado a partir de datos del Padrón de 2004 y 2009. INE.

El incremento en la intensidad de este fenómeno que se produce en el grupo de mujeres de entre 30 y 34 años, respecto a la intensidad que se tenía tanto en generaciones como en años anteriores, indica una tendencia por parte de las mujeres a retrasar la edad de tener hijos, como se confirmará a continuación.

La edad media de la maternidad (*que se obtiene del resultado del cociente de la tasa media de maternidad entre la suma de tasas de fecundidad de un mismo año*) vuelve a reflejar entre 2004 y 2009 un retraso en la edad de la mujer a la hora de tener

hijos. En el caso de Almogía el aumento de la edad media de la maternidad en este periodo es de 0,7 años, situándose finalmente cerca de los treinta años y medio.

Año	Edad media de la maternidad Almogía
2004	29,7
2009	30,4
<i>Fuente: Padrón y Movimiento natural de la población. INE. Elaboración propia</i>	

Las causas que llevaron a generaciones anteriores a ir retrasando poco a poco la edad para tener hijos; como la incorporación de la mujer al mundo laboral, retrasada a su vez por el tiempo dedicado a la formación, y el deseo de conseguir una mejor calidad de vida disminuyendo el número de hijos; son las mismas que, sumadas a las

exigencias del actual nivel de vida y que en zonas interiores como en Almogía se ven agudizadas, llevan a la generación que ahora se encuentra en la horquilla de edad más fértil a retrasar la llegada de los hijos.

2.4. Características y composición de las migraciones

Año	Saldo de migraciones interiores en Almogía	extranjeros
2000	-3	18
2001	-29	23
2002	-1	27
2003	56	27
2004	-88	30
2005	-59	37

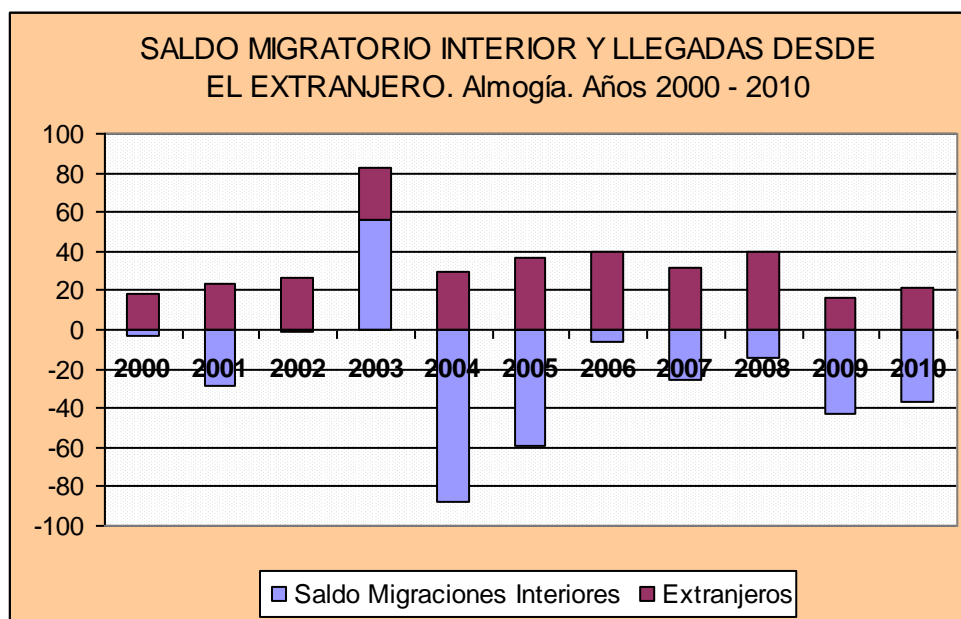
2006	-6	40
2007	-25	32
2008	-14	40
2009	-43	16
2010	-37	21

Fuente: Estadística de Variaciones Residenciales en Andalucía. SIMA (Sistema de Información Multiterritorial de Andalucía). Elaboración propia.

La dinámica migratoria del municipio de Almogía explica otra de las razones del estancamiento poblacional (descenso leve desde 2008) que define en la actualidad su demografía, y le diferencia de otros municipios del interior que obtienen del fenómeno migratorio resultados opuestos, logrando de un saldo migratorio positivo no solo un

mantenimiento sino un aumento de poblaciones con crecimiento natural negativo, mientras que en Almogía el saldo general de las migraciones desde 2004 ha ido decreciendo paulatinamente.

Durante los tres primeros años del estudio (2000, 2001 y 2002), el saldo migratorio podía considerarse positivo, pues una sucesiva llegada de extranjeros paliaba pequeñas pérdidas en el saldo interior (*diferencia entre los que llegan procedentes de otro municipio del resto de España y los que se van a otro municipio del resto de España*). Cabe destacar el dato del año 2003, en el que a la llegada regular de extranjeros se le sumaba un contingente relativamente amplio de inmigrantes interiores. Esta circunstancia encaja con la acotación hecha anteriormente sobre el repunte de los nacimientos durante ese mismo año ya que, aunque lo lógico hubiese sido que la subida de los nacimientos se ocasionara por lo general al año siguiente, se ha de suponer que, entre la llegada real de los inmigrantes y su constatación en el padrón, se produjera un lapso de tiempo, de ahí la coincidencia en el año.



Fuente: Estadística de Variaciones Residenciales en Andalucía. SIMA.

Sin embargo, a partir de 2004 se produce un descenso en el conjunto de las migraciones, lastrado por un saldo migratorio interior muy negativo y que la llegada de extranjeros no puede compensar. Esta tendencia es sólo interrumpida levemente entre 2006 y 2008, en los que la llegada de extranjeros subsana el negativo saldo interior.

Respecto a los inmigrantes por lugar de procedencia se puede comprobar en la tabla y gráfico siguientes que en la última década el peso de los inmigrantes extranjeros es escaso en comparación con el de los inmigrantes del interior.

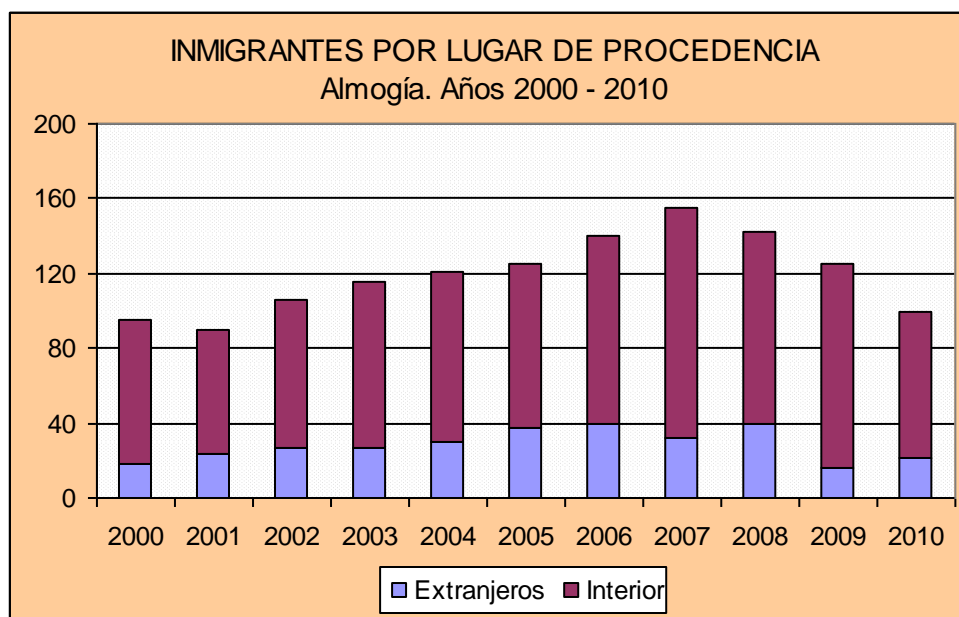
La menor afluencia de inmigrantes extranjeros al municipio de Almogía es debido al poder de atracción que tienen otras localidades de la provincia y que poseen una mayor oferta de orden turístico. Por el contrario, el dato positivo de los inmigrantes procedentes del interior, responde al retorno de emigrantes a su lugar de nacimiento; a quienes optan por fijar su residencia cerca de familiares; o a quienes, sin necesitar un alto nivel de servicios, prefieren vivir de un modo tranquilo sin el trasiego común de las zonas más concurridas de la provincia y con la ventaja de estar a tan sólo 23 kilómetros de la capital.

Año	Extranjeros llegados a Almogía	Interior
2000	18	77
2001	23	67
2002	27	79
2003	27	89
2004	30	91

2005	37	88
2006	40	100
2007	32	123
2008	40	102
2009	16	109
2010	21	78

Fuente: Estadística de Variaciones Residenciales en Andalucía. SIMA. Elaboración propia.

Respecto a la fluctuación de esta inmigración en Almogía durante los últimos diez años, se observa una tendencia ascendente hasta el año 2007, siendo este año, más el anterior y el posterior, los que alcanzan una mayor proporción en la llegada de inmigrantes interiores. Del resultado de la comparación entre este dato y el negativo saldo migratorio interior que analizamos anteriormente, se deriva que, por más que aumentara durante estos años la llegada de inmigrantes interiores, fueron más los que emigraron.



Fuente: Estadística de Variaciones Residenciales en Andalucía. SIMA.

A partir de 2007 la tendencia pasa a ser claramente descendente, coincidiendo con un periodo de recesión económica, que se traduce en el plano migratorio, como se ha visto, en mayores cifras de emigración y menor número de inmigrantes.

El perfil del municipio de Almogía, alejado de otro tipo de poblaciones con un mayor atractivo turístico, da lugar a una composición poblacional por lugar de nacimiento en el que más del 80% es el formado por los grupos de nacidos en Almogía y en el resto de la provincia; siendo sólo un punto mayor el de nacidos en el mismo municipio con un 43%, frente al 42% de nacidos en el resto de la provincia. Si bien este último dato habría que matizarlo, pues antes del año 1975 no se tenía en cuenta a la hora de asignar el lugar de nacimiento la residencia materna, con lo que se sobredimensionaba la capital en detrimento de municipios sin hospitales, como el caso de Almogía. De tal modo que se podría considerar parte de los nacidos en el resto de la provincia como oriundos de Almogía.

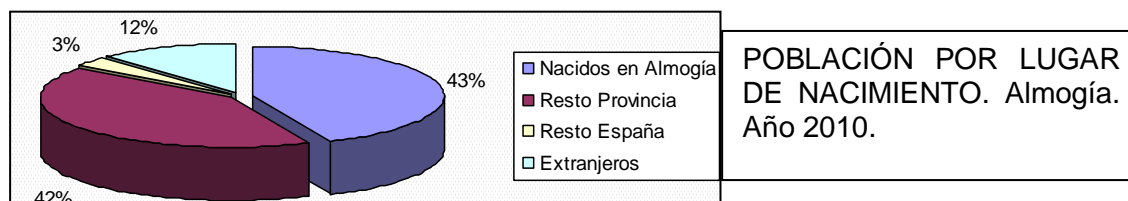


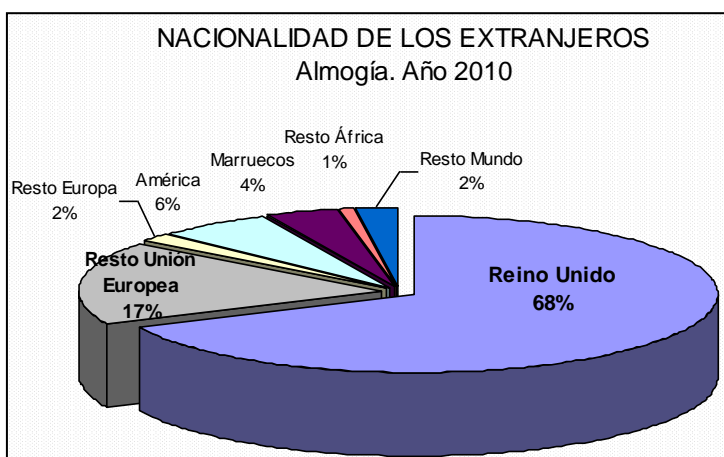
Gráfico elaborado a partir de datos del Padrón 2010. INE.

En cuanto a la nacionalidad de los extranjeros se observa en la tabla y gráfico siguientes la casi total preeminencia de los residentes procedentes de la Unión Europea (85%).

Nacionalidad de los extranjeros (<i>españoles 3748, total población 4257</i>)			
Almogía. Año 2010			
Total Europa	443	Marruecos	20
Total Unión Europea	434	Total América (todos latinos)	42
Reino Unido	346	Total Asia	0
Total Europa No Comunitaria	9	Oceanía	0
Total África	24	Total extranjeros	509

Fuente: Padrón 2010. INE.

De estos extranjeros comunitarios es ampliamente el británico el grupo que más destaca, con un 68% del total de extranjeros, los cuales, a diferencia de una mayoría de compatriotas suyos que optan por vivir en focos de atracción turística, han elegido el municipio de Almogía por todo lo contrario, por un modo de vida más sosegado. Otra diferencia que se presenta entre unos británicos y otros es que los residentes en Almogía no pertenecen, en general, al grupo de jubilados, que se decantan por poblaciones costeras con buenas comunicaciones y mayor nivel de servicios; sino que son adultos de mediana edad, que han venido para residir y trabajar, y con la movilidad suficiente para desplazarse a la capital en busca de servicios o asistencia sanitaria cualificada.



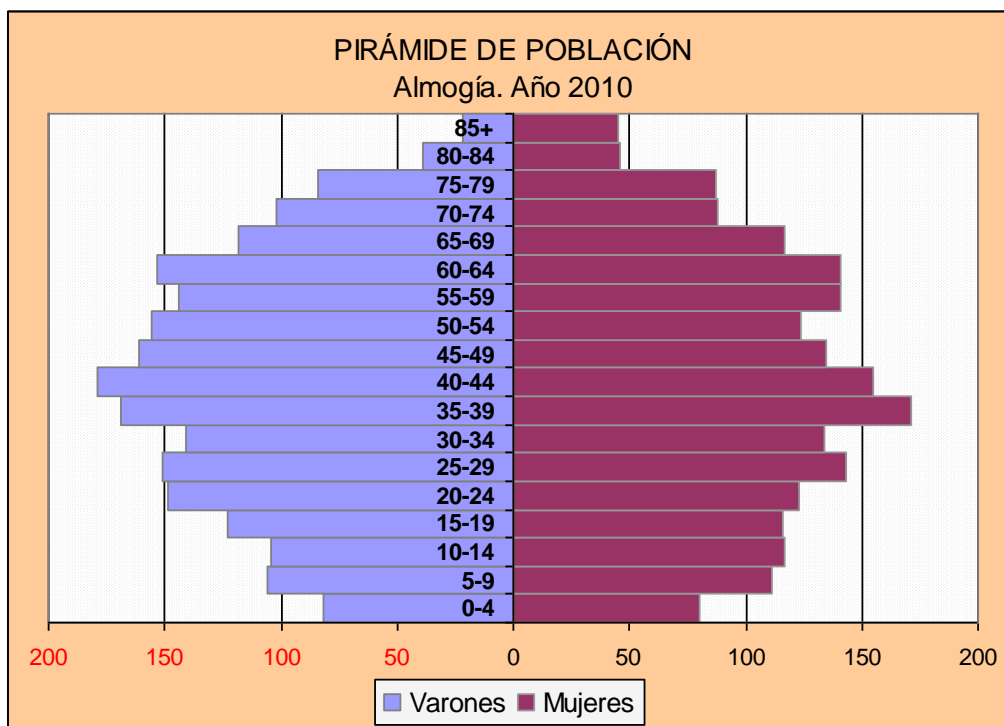
Fuente: Padrón 2010. INE.

Ya de lejos, aparecen extranjeros procedentes del resto de la Unión Europea (17%), en su mayoría alemanes, con motivaciones similares a la de los británicos. Y por último, latinoamericanos y marroquíes con un 6% y un 4% respectivamente, que estarían, generalmente, dedicados a trabajos en el campo o labores de limpieza.

3. ESTRUCTURA POR EDAD

La estructura por edad de la población del municipio de Almogía es similar a la que se da en la mayoría de los municipios de interior de la provincia de Málaga: aumento de la población anciana por la cada vez mejor calidad de vida; unos grandes estratos que corresponden a la generación del “baby boom”, es decir, la población nacida entre 1960 y 1975, que se ubica entre los 35 y 50 años; y una menguante base poblacional provocada por el continuo descenso de la natalidad.

Para el comentario de la estructura por edades de la población del año 2010 se ha elaborado un gráfico de pirámide de población, que representa de forma sintetizada la distribución de los habitantes por cohortes de 5 años.



Pirámide de población elaborada a partir de datos del Padrón 2010. INE.

Se trata de una pirámide de población de clase regresiva (*en forma de bulbo*), característica de un grupo poblacional en retroceso, donde los índices de natalidad son muy bajos y las condiciones sanitarias permiten que la esperanza de vida sea mayor.

Respecto a la estructura por sexos, la distribución general denota que la población masculina es ligeramente superior a la femenina; el número de niños nacidos supera por muy poco al de las niñas, sin embargo la mayor longevidad de las mujeres hace que en la cúspide de la pirámide su número sea mayor.

En cuanto a la estructura por edad, se aprecian unos estratos superiores que presentan, como ya hemos indicado, porcentajes cada vez mayores de población envejecida. Los grupos de edad más numerosos, tanto en hombres como en mujeres, se corresponden al de adultos entre 35 y 49 años, pertenecientes a la generación “baby boom”. A partir del grupo de edad de 35 a 39 años, correspondiente a los nacidos en torno al año 1975, se produce un estrechamiento de la pirámide hacia su base como consecuencia del descenso de los nacimientos. Esto es debido, fundamentalmente, al desarrollo de los métodos de control de natalidad, paralelo a un cambio en la mentalidad de los españoles respecto del número de hijos que desean tener. Con lo que se inicia un proceso en el que irán llegando a las edades de máxima fecundidad (de 25 a 35 años) generaciones cada vez menores por lo que, a pesar de que se mantengan las pautas de fecundidad entre estas mujeres, irá disminuyendo el número de nacimientos.

La Guerra Civil y el éxodo rural, otros hitos a tener en cuenta, han dejado también su huella en el perfil de la pirámide. El primero (años 1936-39) por ser la causa del entrante en la cohorte de población de 70 a 74 años, más notable en el caso de Almogía en las mujeres que en los hombres, y que refleja el brusco descenso de la natalidad durante el conflicto bélico. Consecuencia del segundo hito, es decir la emigración de los adultos más jóvenes desde el año 1960 hacia zonas industrializadas, o hacia el litoral, donde se desarrollaba el turismo, son los entrantes en los estratos entre 45 y 54 años; mucho más acusados también en las mujeres que en los hombres, y que tiene su explicación en la demanda de las zonas urbanas de empleadas del hogar, que se nutrió de ámbitos rurales como Almogía donde, al existir

en general menor cualificación profesional entre la población activa, se ofertaba este tipo de mano de obra.

Como consecuencia de esto último, se genera el entrante en el estrato de población de 30 a 34 años, tanto de varones como de mujeres, descendientes directos del grupo de población al que pertenecían las mujeres que abandonaron el municipio, que por entonces se encontraban en las edades más fértiles, y que llevó a una reducción más acusada de la tasa de natalidad.

Por último, cabe reseñar el repunte, tanto en hombres como en mujeres, en el grupo de edad de 60 a 64 años debido, en general, al retorno de emigrantes. Igualmente hay que destacar la ligera subida de la natalidad en los primeros años de este siglo, favorecida por la llegada de inmigrantes interiores en edades fértiles y por el retraso a la hora de tener hijos de la generación “baby boom”, y que se traduce tanto en un pequeño aumento de los estratos de adultos jóvenes como en un incremento o cuando menos estabilización de las cohortes de población comprendidas entre 5 y 14 años. Sin embargo, como se observa en la cohorte de 0 a 4 años, se reanuda la tendencia general de descenso en los nacimientos de los últimos treinta y cinco años, acentuada desde 2008 por el saldo migratorio negativo y la crisis económica.

Si se agrupa la población por grandes grupos de edad se confirma lo expuesto anteriormente: gradual envejecimiento de la población, disminución de la población joven y aumento general del grupo de adultos.

Población de Almogía por grupos de edad y nacionalidad. Año 2010						
Grupos de edad	Total	%	Españoles	%	Extranjeros	%
Menores de 16 años	640	15,03	608	16,15	32	6,49
De 16 a 64 años	2.869	67,39	2.528	67,16	341	69,17
De 65 y más años	748	17,57	628	16,68	120	24,34
Total	4.257	100	3.764	88,42	493	11,58

Fuente: Padrón 2010. INE. Elaboración propia

Como síntoma del envejecimiento demográfico destaca, entre los datos de la tabla, el mayor porcentaje de población de más de 65 años respecto al de menores de 16 años, entre los que hay una diferencia de dos puntos y medio, eso sí, ayudado por el dato de los extranjeros, donde la diferencia entre estos dos grupos de edad es aún mayor a favor de los mayores de 65.

4. PROYECCIONES DE LA POBLACIÓN

4.1. Proyecciones por componentes. Hipótesis en ausencia de migraciones

Para llevar a cabo la proyección de la población de Almogía se ha hecho una estimación por sexo y edad, utilizando las tasas de mortalidad de la provincia de Málaga del año 2009. Con éstas se han construido las tablas de mortalidad de hombres y mujeres, por grupos quinquenales de edad, para obtener las probabilidades perspectivas de paso. A partir de estas probabilidades perspectivas quinquenales se han calculado las anuales, y con éstas se ha proyectado la población en ausencia de migraciones.

La población de partida ha sido la conseguida a través del Padrón de 2010, por grupos quinquenales de edad y sexo. El año horizonte de la proyección es 2015.

Población de Almogía por grandes grupos de edad							
Año 2010							
Edad	Ambos Sexos	%		Varones	%	Mujeres	%
0-14	600	14,09		292	13,38	308	14,85
14-64	2.909	68,33		1.526	69,90	1.383	66,68
65 y más	748	17,57		365	16,72	383	18,47
Total	4.257	100		2.183	100	2.074	100

PROYECCIÓN de la Población de Almogía (sin migraciones)							
Año 2015							
Edad	Ambos Sexos	%		Varones	%	Mujeres	%
0-14	572	13,48		287	13,26	285	13,71
14-64	2.809	66,17		1.458	67,24	1.351	65,05
65 y más	864	20,35		423	19,50	441	21,24
Total	4.245	100		2.168	100	2.077	100

Fuente: Padrón 2010. INE. Elaboración propia

Esta proyección muestra como, sin la contribución de las migraciones, sólo por la influencia de la estructura por edad y los reducidos niveles de natalidad, la población de Almogía retrocedería muy levemente, convirtiendo en tendencia la línea descendente originada en 2008. Seguiría envejeciendo a un ritmo elevado, aumentando la diferencia entre los porcentajes de población de mayores y la de jóvenes, pasando de tres puntos y medio en 2010 a casi siete puntos en 2015, y se reduciría igualmente la población adulta a favor de la mayor.

Respecto a los sexos, el número total de varones descendería levemente mientras que el de mujeres aumentaría mínimamente, incrementando ambos sus porcentajes en el grupo de mayores de 65 años a costa del de adultos y jóvenes.

La reducción en el grupo de edad de los jóvenes estaría asociada a una disminución del número de mujeres en edades de máxima fecundidad, que causaría un descenso de la natalidad. Asimismo, continuaría el leve incremento o si acaso un mantenimiento de las tasas de mortalidad que, sumado a la hipotética ausencia de migraciones, daría como resultado un pequeño descenso de 12 habitantes.

4.2. Cálculo de probabilidades perspectivas mediante seguimiento generacional. Hipótesis de mantenimiento de los procesos recientes en natalidad, mortalidad y migraciones

La metodología empleada para el cálculo de probabilidades perspectivas ha sido por relación de cohortes por edad y sexo, manteniendo los niveles y procesos que han tenido lugar entre 2005 y 2010. Para ello se han utilizado los datos del Padrón de ambos años. El año horizonte de la proyección es, igualmente, 2015.

Población de Almogía por grandes grupos de edad							
Año 2010							
Edad	Ambos Sexos	%		Varones	%	Mujeres	%
0-14	600	14,09		292	13,38	308	14,85
14-64	2.909	68,33		1.526	69,90	1.383	66,68
65 y más	748	17,57		365	16,72	383	18,47
Total	4.257	100		2.183	100	2.074	100

PROYECCIÓN de la Población de Almogía (sin migraciones)							
Año 2015							
Edad	Ambos Sexos	%		Varones	%	Mujeres	%
0-14	572	13,48		287	13,26	285	13,71
14-64	2.809	66,17		1.458	67,24	1.351	65,05
65 y más	864	20,35		423	19,50	441	21,24
Total	4.245	100		2.168	100	2.077	100

Fuente: Padrón 2010. INE. Elaboración propia

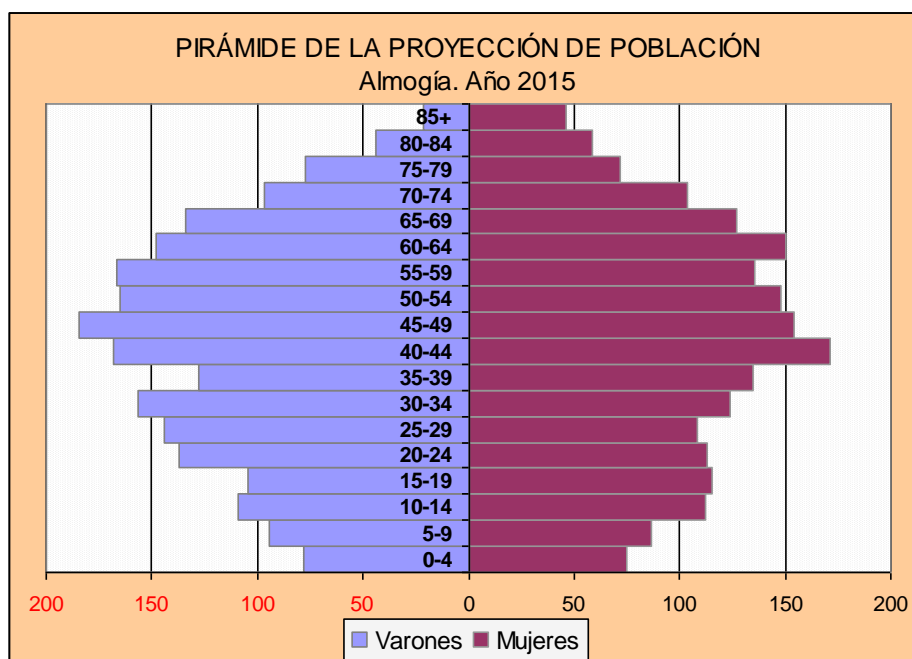
PROYECCIÓN de la Población de Almogía (con migraciones)							
Año 2015							
Edad	Ambos Sexos	%		Varones	%	Mujeres	%
0-14	554	13,22		281	13,04	273	13,41
14-64	2.857	68,14		1.503	69,64	1.354	66,54
65 y más	782	18,64		374	17,31	408	20,05
Total	4.193	100		2.158	100	2.035	100

Fuente: Padrón años 2005 y 2010. INE. Elaboración propia

Según los resultados de esta última proyección, la población de Almogía mantendría, en general, los porcentajes de adultos, tanto en los datos totales como desagregados por sexos, aunque con menguadas generaciones en edades fértiles, a tenor del dato de los jóvenes. Por lo tanto, se seguiría manteniendo una regular pero no muy significativa llegada de inmigrantes en el grupo de adultos mayores, en busca de un lugar tranquilo donde vivir pero cerca de la capital; aunque no llegarían a reemplazar las pérdidas poblacionales derivadas de las muertes por envejecimiento, sumadas a una leve pero continua emigración de adultos jóvenes a la capital u otras zonas en busca de trabajo.

Como se observa, el grupo de edad de los jóvenes obtendría los mismos resultados que con la hipotética ausencia de migraciones, es decir, un leve descenso causado, como se ha analizado, por la llegada a las edades de mayor fecundidad de generaciones menos numerosas.

De tal forma que el resultado de esta proyección daría un descenso en 64 personas respecto a la población de 2010, 52 menos que en la proyección en ausencia de migraciones, con lo que se concluye que en los próximos años la población de Almogía, si se mantuvieran los mismos condicionantes que hasta la actualidad, registraría más salidas que llegadas.



Proyección de población elaborada a partir de datos del Padrón 2005 y 2010. INE.

La pirámide de la proyección de población para el año 2015 vendría a reflejar lo expuesto con anterioridad: llegada a cohortes de edad avanzada de más volumen de población que indicaría un mayor envejecimiento poblacional, protagonizada sobretudo por mujeres, lo cual conduciría a una feminización paulatina de la población; y estrechamiento gradual de los estratos pertenecientes a la población más joven, donde destacaría la importante pérdida poblacional del grupo de edad de adultos jóvenes por emigración, sobretudo varones, aunque relativamente compensado mas no equilibrado por la llegada de adultos mayores, conllevando la reducción demográfica de las generaciones más fértiles, que amenazaría con un mayor descenso de la natalidad.

5. EVOLUCIÓN Y PREVISIÓN DE LOS HOGARES

5.1. Evolución histórica del número y tamaño medio de los Hogares

El Instituto Nacional de Estadística entiende por hogar la persona o grupo de personas que residen habitualmente en una misma vivienda. El tamaño medio del hogar pone en relación a la población con el número de hogares. Dicho lo cual, según el Censo de 2001, el municipio de Almogía alberga 1.450 hogares, con un tamaño medio de 2,9 individuos.

Evolución del número y tamaño medio de los hogares en Almogía			
Año	Hogares	Población	Tamaño medio del hogar
1900	1.654	6.711	4,06
1910	1.846	7.362	3,99
1920	1.740	7.377	4,24
1930	1.854	8.100	4,37
1940	1.948	8.668	4,45
1950	2.085	8.750	4,20
1960	1.928	9.048	4,69
1970	1.408	6.095	4,33

1981	1.134	4.328	3,82
1991	1.033	3.862	3,74
2001	1.450	4.201	2,90
<i>Fuente: Censos 1900-2001. INE. Elaboración propia</i>			

En cuanto a la evolución del número de hogares y su tamaño medio, se puede observar en la tabla como desde principios del siglo XX hasta 1960 la tendencia era, por lo general, al aumento en ambas variables, llegando en la fecha indicada a 4,69 personas por hogar; produciéndose niveles importantes de hacinamiento en muchas viviendas debido, principalmente, al máximo de población conseguido en Almogía hasta la fecha: 9.048 habitantes.

Desde esa fecha, se inicia un abrupto descenso del tamaño medio del hogar hasta perder en cuatro décadas cerca de 2 personas por hogar. La disminución de la fecundidad desde 1975, normalizando las parejas con uno o dos hijos; el envejecimiento de la población, causado por la mayor esperanza de vida y multiplicando los hogares compuestos por una pareja de ancianos o uno solamente; y las separaciones y divorcios, que aumenta el número de hogares pero disminuye su tamaño medio (hogares monoparentales y unipersonales), son algunos de los factores que han influido en este descenso junto con el éxodo rural, responsable de la fuerte caída poblacional en Almogía desde el año 1960.

Asimismo, se produce un descenso análogo en el número de hogares, perdiéndose alrededor de novecientos entre 1960 y 1991, estando este descenso relacionado del mismo modo con la caída demográfica. No obstante, desde el dato de 1991, se produce un fuerte repunte del número de viviendas que refleja la importancia que ha tenido en los últimos años el sector de la construcción.

5.2. Número actual de hogares y de las poblaciones proyectadas

Para poder calcular el número de hogares existentes en la actualidad y el número de hogares que pueden formar las poblaciones que se han proyectado para 2015, se debe tener en cuenta la composición por edad. De este modo, la forma de contar con la influencia de los cambios de la estructura por edad en los hogares es mediante las tasas de jefatura del hogar por edad (*la tasa de jefatura del hogar es la proporción*

entre el número de personas de referencia a la edad x y el total de población de edad x). A tal efecto, los datos recabados del INE son el de personas de referencia del hogar por edad y sexo del Censo del año 2001 que, junto a los datos de población del Padrón de 2010 y de las poblaciones proyectadas para 2015, permiten elaborar los cálculos necesarios para obtener los siguientes resultados:

Hogares. Número actual y Proyecciones			
Almogía			
Año	Hogares	Población	Tamaño medio del hogar
2010	1.590	4.257	2,68
2015 (sin migraciones)	1.633	4.245	2,60
2015 (con migraciones)	1.616	4.193	2,60

Fuente: Censo 2001 y Padrón 2010. INE. Elaboración propia

Según se observa en la tabla, en 2010 sigue la leve tendencia alcista en el número de hogares y sigue descendiendo de forma progresiva el tamaño medio del hogar. Así, los factores que han influido en los cambios producidos en el pasado siguen marcando las pautas actualmente. La baja natalidad y el envejecimiento de la población en general continúan determinando el estado actual de estas variables.

En la proyección realizada en ausencia de migraciones para el año 2015 destaca el mayor número de hogares respecto a 2010 pero con una menor población, deduciendo de forma lógica que los adultos jóvenes, al tratarse de una hipótesis sin migración, no se independizarían y marcharían, sino que formarían hogares nuevos en el municipio pero sin incidencia en el tamaño medio del hogar, que proseguiría su tendencia a la baja.

Por último, en la proyección abierta a migraciones para 2015, se contaría con menos hogares que en la hipótesis sin migraciones, aunque la diferencia apenas sería significativa. El tamaño medio del hogar no cambiaría respecto de la proyección cerrada, comprobándose la poca incidencia que tendrían las migraciones en Almogía que, en cualquier caso, perdería algo de población por emigración, pero que

conservaría el tamaño medio del hogar debido a los hogares unipersonales propios de las poblaciones más envejecidas.

6. CONCLUSIONES

Comenzando por los rasgos generales de la población del municipio de Almogía en 2010, habría que concluir que se trata de una población envejecida, con baja posibilidad de reemplazo generacional y que sigue migrando; con una tendencia suave a menos nacimientos y más defunciones; con cada vez menos mujeres en las edades más fértiles, y retrasando la edad de tener hijos hasta pasados los 30 años. Además, tiene una población con mayoría nacida o que lleva casi toda su vida en Almogía; donde la llegada de extranjeros no tiene mucha incidencia y los que llegan son en su mayoría británicos. Por el contrario, sí hay una mayor llegada de inmigrantes interiores, que responden a adultos mayores.

Desde una perspectiva histórica habría que destacar, primero, el hito de los 9.000 habitantes alcanzado en 1960, seguido por un desplome en veinte años de hasta la mitad de la población a causa de la emigración. Y segundo, que a partir de 1980 hasta la actualidad la tendencia es al estancamiento, aunque desde el año 2000 con una ligera línea ascendente, tornándose en descendente desde 2008.

En lo concerniente a las previsiones la tendencia es, de forma general, al estancamiento de la población. No obstante, se observa que la incipiente línea descendente en la población desde 2008 marca sutilmente las proyecciones para los próximos años, pudiendo convertirse en tendencia si continuasen las actuales condiciones. Además, se constata el progresivo envejecimiento de la estructura demográfica, una disminución de la natalidad y de los adultos jóvenes por emigración, una llegada de adultos mayores pero no en la cuantía necesaria para un aumento de la población, y un mantenimiento, o ligera subida, del número de hogares, aunque se reduciría su tamaño medio.

Para finalizar, y como recomendación o propuesta a la hora de atajar el problema primordial del que adolece el municipio, la fuga de población joven, y revitalizar así una dinámica demográfica que se agosta, habría que optimizar, substancialmente, la principal ventaja de la que goza Almogía: su cercanía a la capital

malagueña, que queda desaprovechada por unas deficientes comunicaciones con ésta. La superación de este obstáculo facilitaría la instalación de jóvenes en el municipio, o cuando menos no su marcha, aprovechando esta cercanía para poder trabajar en Málaga y vivir en Almogía, accediendo así a viviendas en una zona con precios más asequibles, y disfrutando además de un entorno ambiental agradable. Mejorar la oferta respecto al turismo rural y facilitar el establecimiento de empresas ligadas a este sector serían medidas adicionales que servirían de alicientes para recuperar cierto dinamismo poblacional.

BIBLIOGRAFÍA

- AGUILERA ARILLA, M. J. (2003) *Fuentes, tratamiento y representación de la información geográfica*. UNED. Madrid.
- CARVAJAL GUTIÉRREZ, C. (1981) *Evolución de la dinámica demográfica de la provincia de Málaga en los últimos treinta y cinco años*. Universidad de Málaga. Málaga.
- CARVAJAL GUTIÉRREZ, C. *La población de la provincia de Málaga*, en AURIOLES MARTÍN, J. y PAREJO BARRANCO, A. (coord.) (2007) *La economía de la provincia de Málaga*. Fundación Cajamar. Almería.
- INSTITUTO NACIONAL DE ESTADÍSTICA (INE).
- PUYOL ANTOLIN, R. (1990) *Geografía Humana*. Ed. Pirámide. Madrid.
- SISTEMA DE INFORMACIÓN MULTITERRITORIAL DE ANDALUCÍA (SIMA).
- SOCIEDAD DE PLANIFICACIÓN Y DESARROLLO, SOPDE (2008). Diputación provincial. Málaga.
- VINUESA ANGULO, J. (1982) *El estudio de la población*. Instituto de Estudios de Administración Local. Madrid.
- VINUESA ANGULO, J. y otros (1997) *Demografía. Análisis y proyecciones*. Ed. Síntesis. Colección Espacios y Sociedades. Madrid.