



Revista de Claseshistoria

Publicación digital de Historia y Ciencias Sociales

Artículo Nº 261

15 de diciembre de 2011

ISSN 1989-4988

DEPÓSITO LEGAL MA 1356-2011

[Revista](#)

[Índice de Autores](#)

[Claseshistoria.com](#)

EL HOUSIN HELAL OURIACHEN

Exposición gráfica sobre la Granada precalifal

RESUMEN

Este artículo complementa un trabajo de investigación que fue publicado en la revista digital Claseshistoria y que fue titulado como “Antes, durante y después de la Granada tardoantigua”, donde se aportan datos sobre la evolución secuencial del asentamiento iliberritano, partiendo de esto, el presente artículo establece de forma gráfica las fases históricas de la ciudad hasta el s. XI.

PALABRAS CLAVE

Ilturir, Iliberri, Eliberri, Elvira, Baetica.

El Housin Helal Ouriachen

Doctor en Arqueología. Profesor de Instituto privado

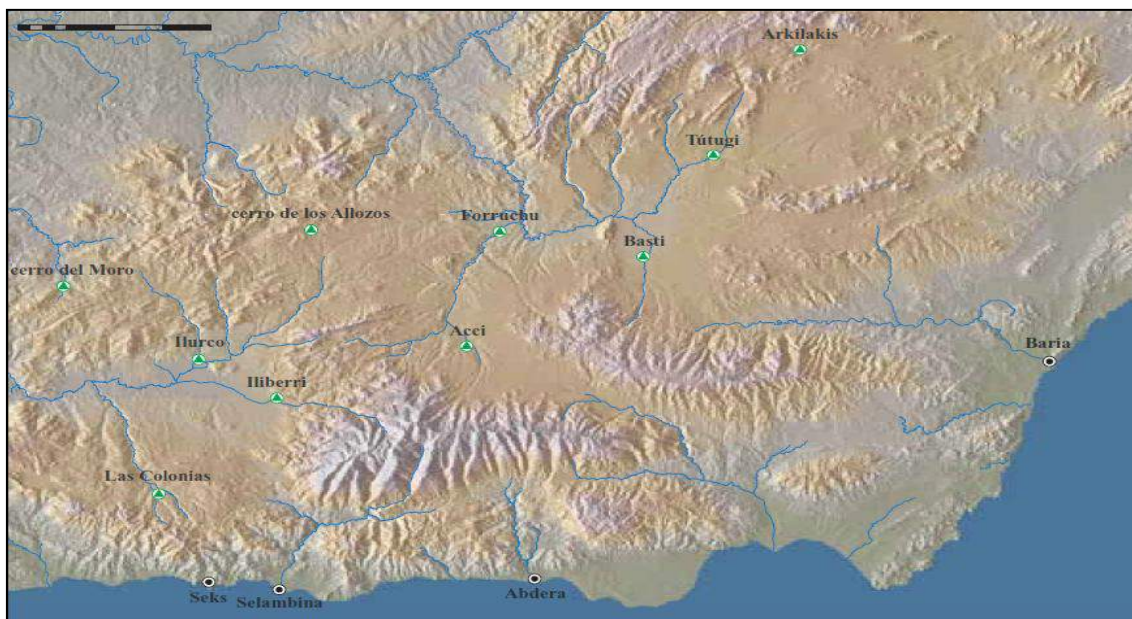
alexandrus.magnus@gmail.com

Claseshistoria.com

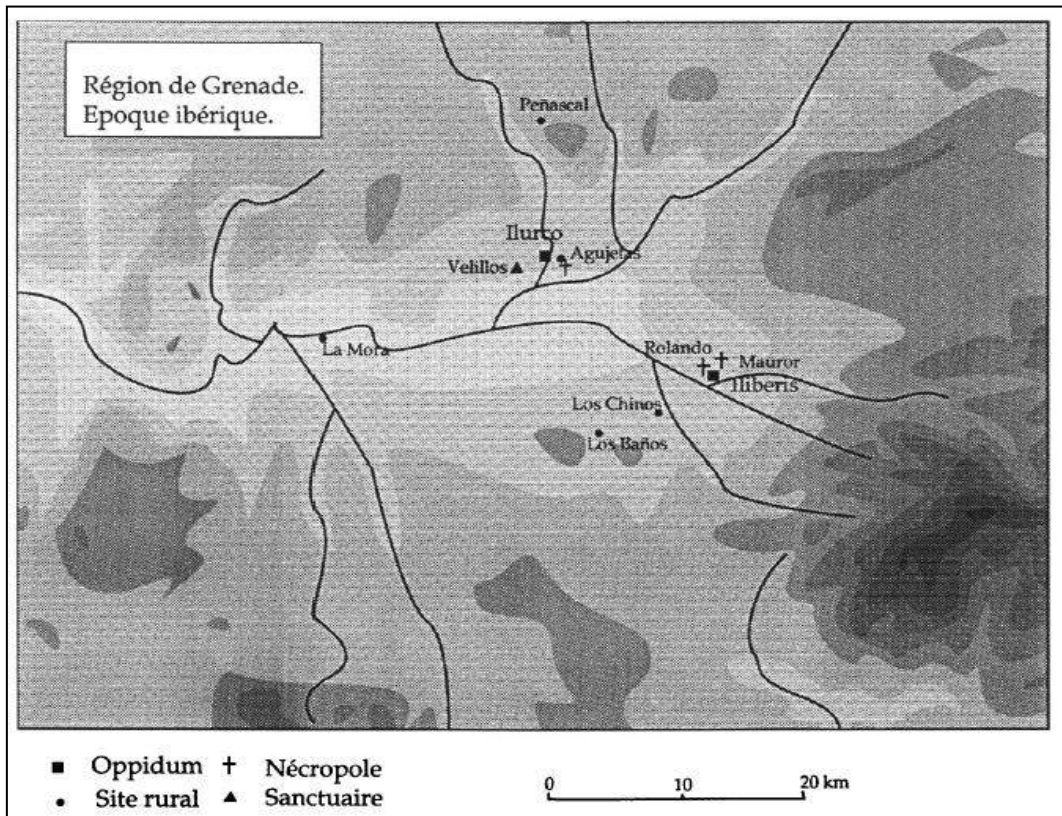
15/12/2011

Una de las enormes carencias del estudio de la ciudad granadina, junto a la ausencia sistémica de una cultura material de entidad monumental, es que no posee una unidad de documentación de los restos arqueológicos, donde se pueda anotar la localización de los distintos y dispersos puntos de la traza urbana y periurbana, lo cual permitiría la elaboración de estudios cartográficos y planimétricos sobre la evolución secuencial del asentamiento entre los periodos íbero y omeya; si bien resulta arduo que el modo de hacer arqueología pueda contribuir a ello, dadas las deficiencias de las intervenciones preventivas y la falta de proyectos interdisciplinarios. A tenor de todo esto, se recopilan mapas, planos, figuras y tablas en relación con las referencias literarias y los hallazgos arqueológicos, de esta manera, se puede ofrecer una aproximación visual de Granada en sus diferentes fases cronológicas, si bien este tipo de trabajo es solo una propuesta incipiente que debería haber sido llevada a cabo por un grupo de investigación, pues, esta aportación es sumamente humilde y conlleva las limitaciones de un investigador independiente; en todo caso, el artículo logra completar el artículo sobre la Granada ibera, romana, vándala, visigoda y omeya del número 218 de la revista *Claseshistoria*, confiriendo así una perspectiva a modo de diapositiva de la realidad espacio-temporal del asentamiento entre los s. VI a.C. y el s. XI d.C.

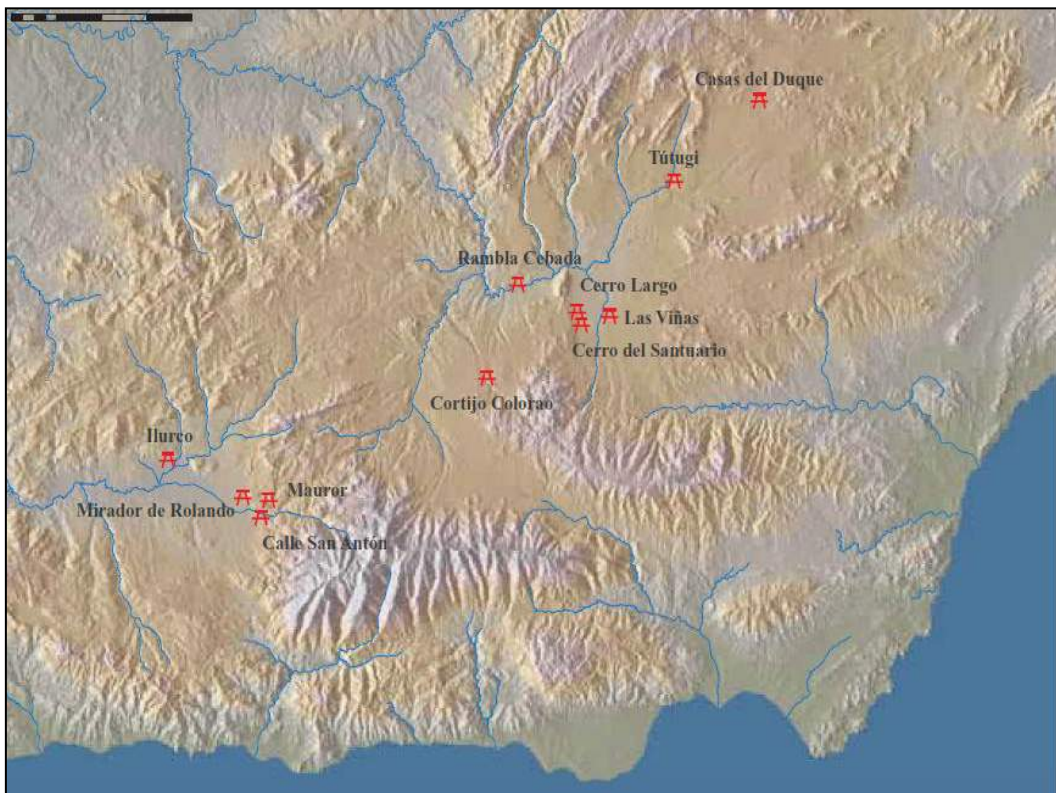
PERIODO ÍBERO



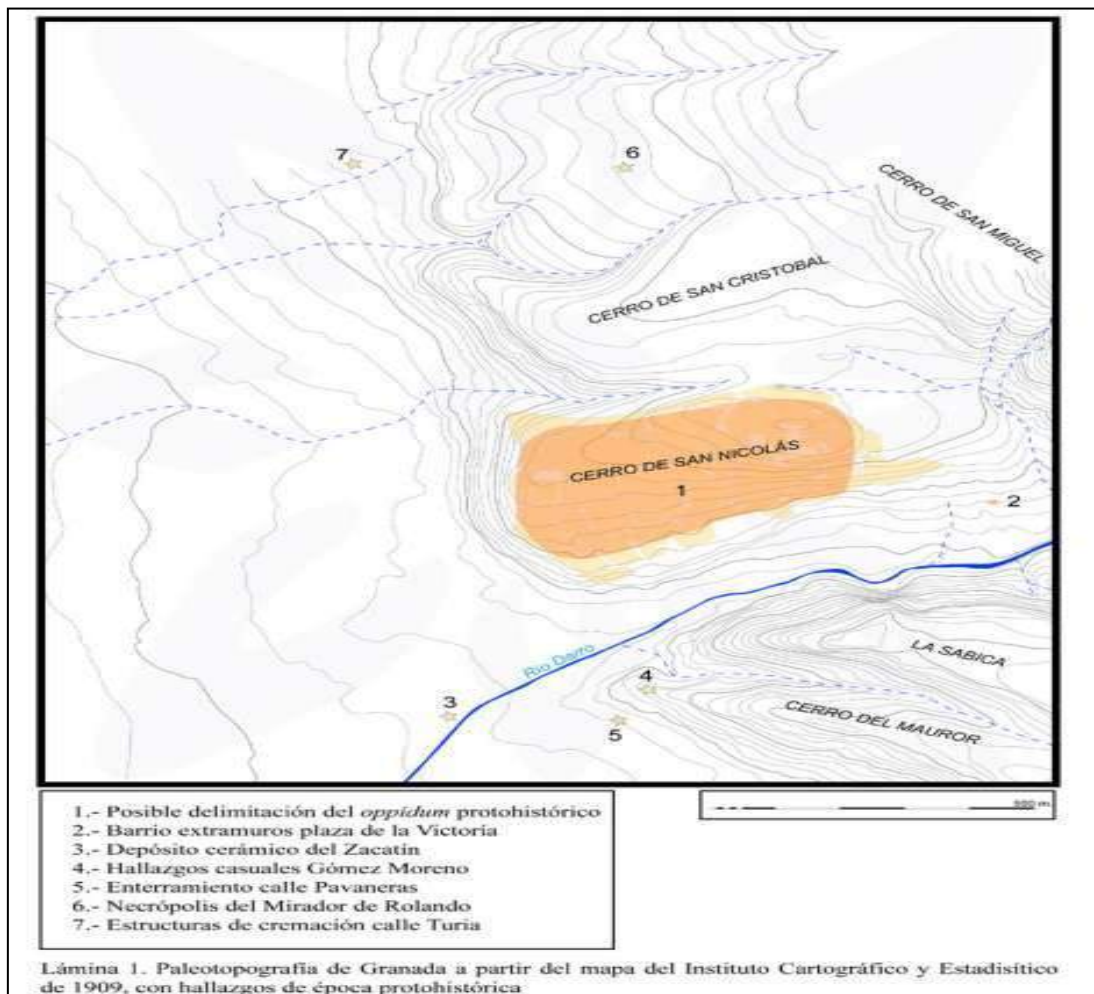
Mapa 1: Los *Oppida* de la Bastetania, Adroher, A. M., 2008.



Mapa 2: Región de Granada en época ibera, Pérez Cruz, M. A., 1998.



Mapa 3: Necrópolis iberas en Iturir y en la Bastetania, Adroher, A. M., 2008.



Mapa. 4: Asentamiento íbero de Granada, Adroher, A. M. et alii, 2005.

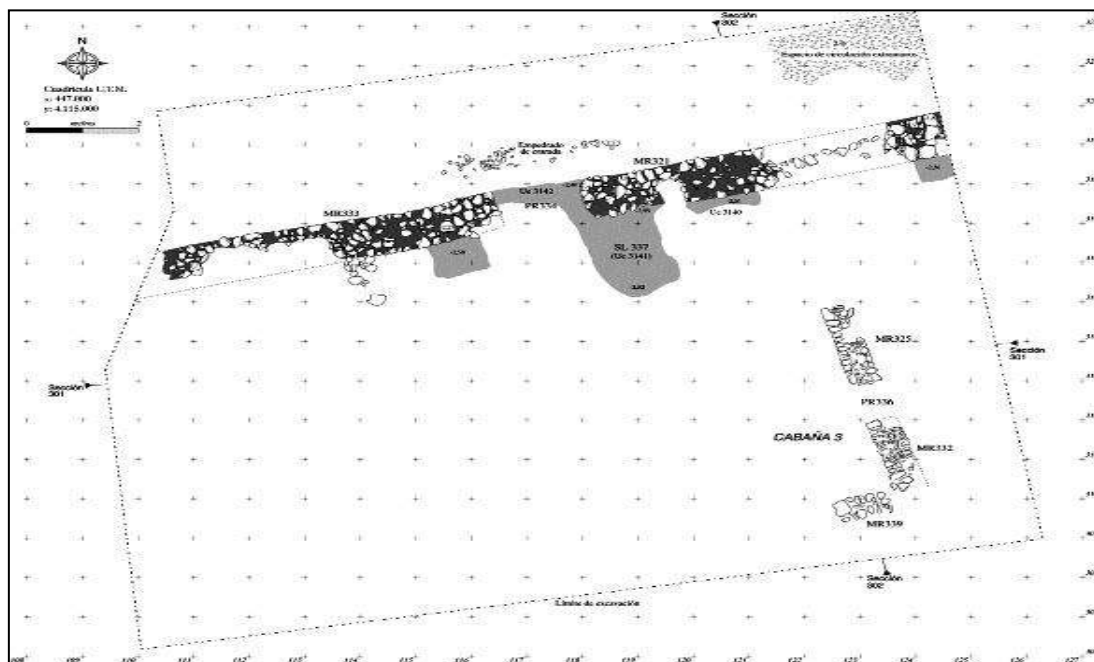


Figura 1: Puerta de la muralla íbera de Iltur, Adroher, A. M. y A. López, 2001a.

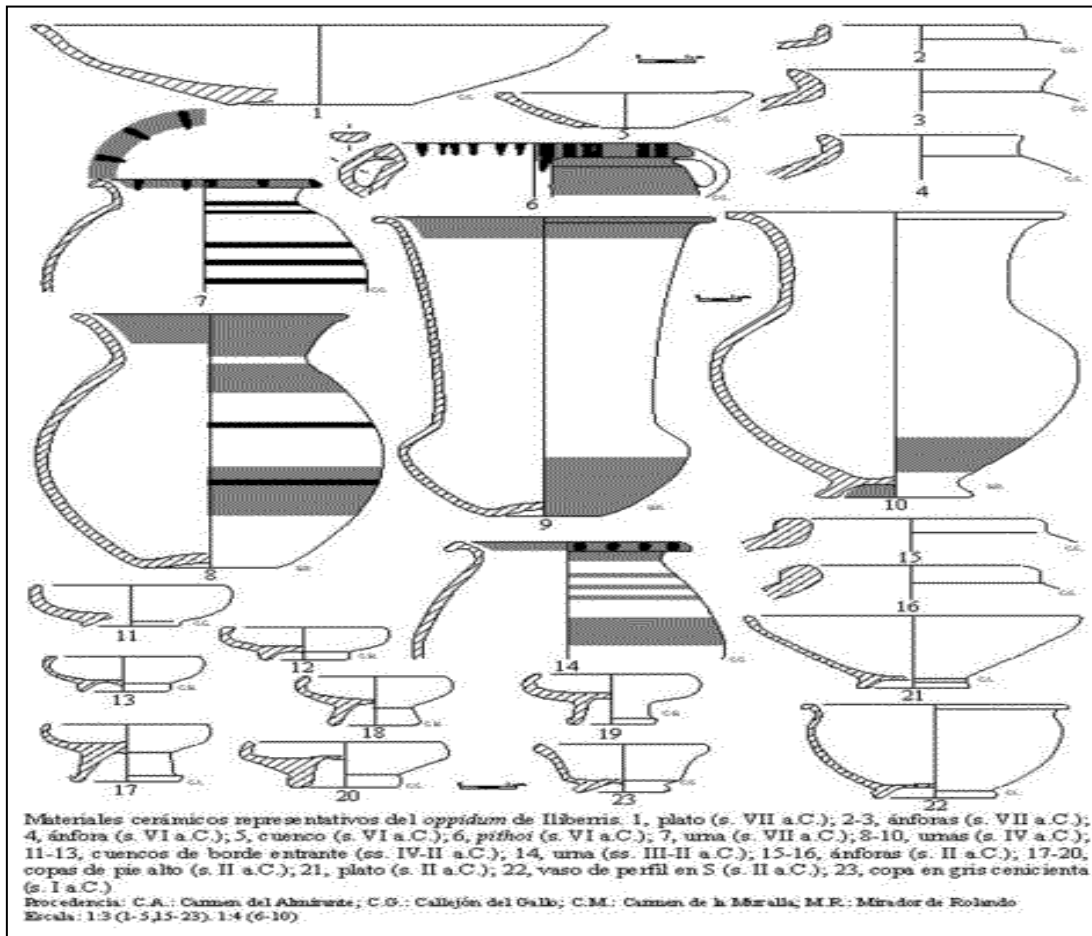
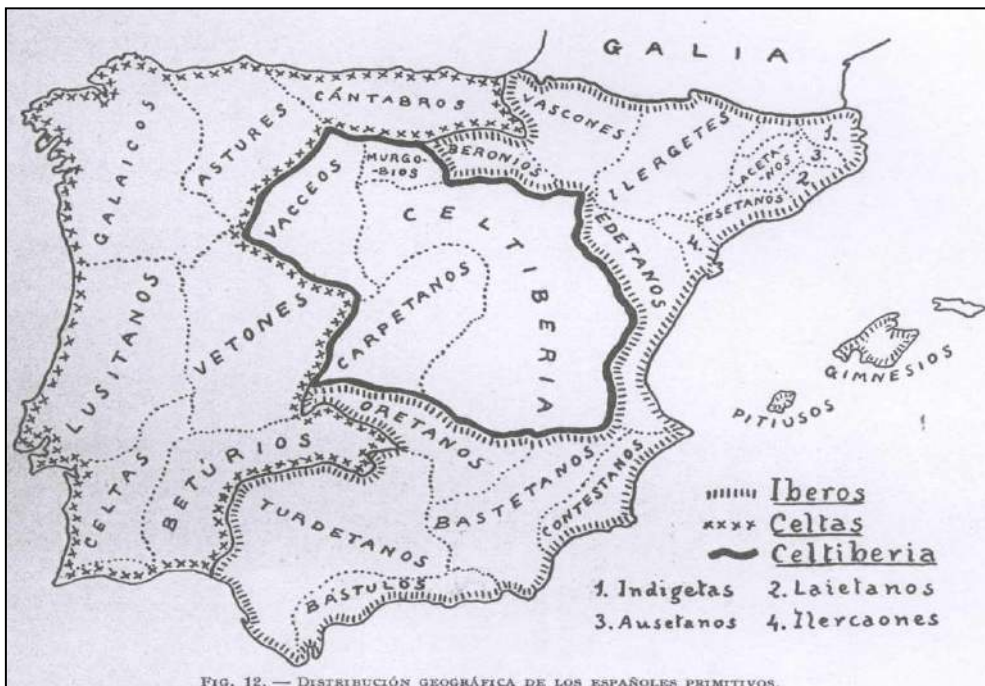


Figura 2: Cerámica íbera de Granada, Adroher, A. M. et alii, 2005.



Mapa 5: Ilturir-Iliberri entre la Turdetania y la Bastetania, Tovar, A. 1974.



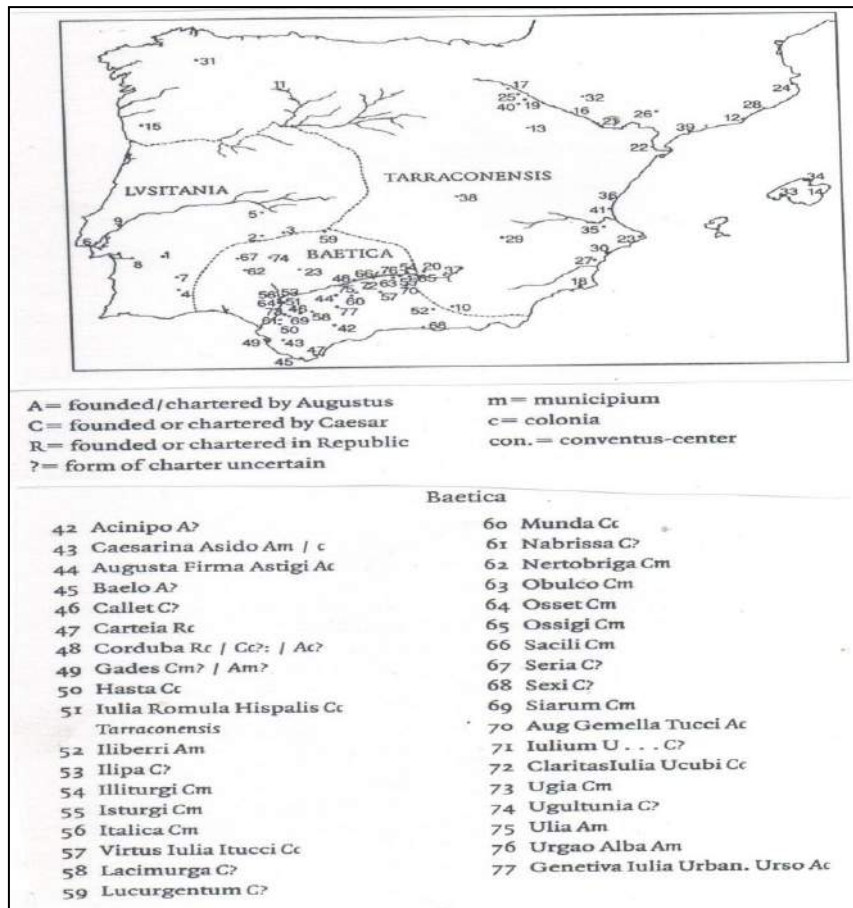
Mapa 6: Dispersión geográfica del topónimo *Ilir-* e *Itur-*, Pérez Almoguera, A., 2001.



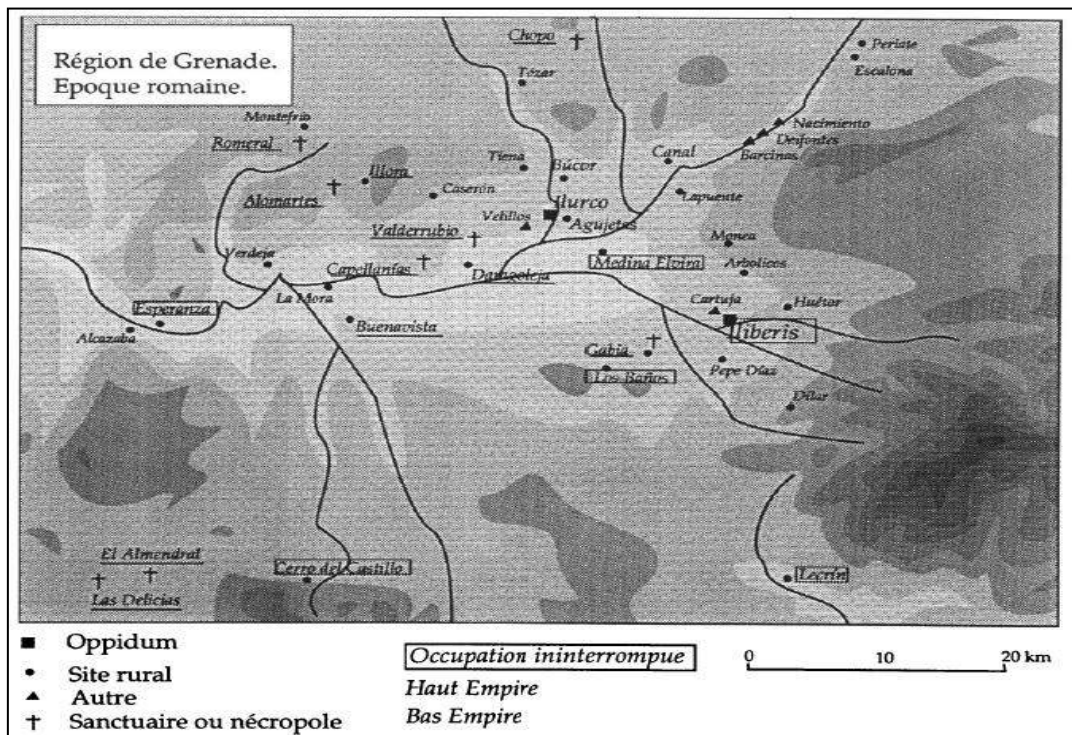
Mapa 7: Cecas bastetanas de Iturir-Iliberri y Urkesken.

Se conocen mejor ciertos yacimientos de la Bastetania que la Granada íbera, aún así, algunos estudios aportan datos específicos que, en muy pocas ocasiones, se plasman sobre mapas, planos y figuras, localizándose el asentamiento, su distribución espacial, sus necrópolis, sus depósitos cerámicos, su muralla y su ceca (monedas); en cualquier caso, es necesario una unidad de documentación que permita alcanzar una visión de conjunto sobre los diversos hallazgos de la cultura material de Iturir. Para ello, sería, pues, importante la creación de un Instituto sobre arqueología ibérica en la ciudad de Granada.

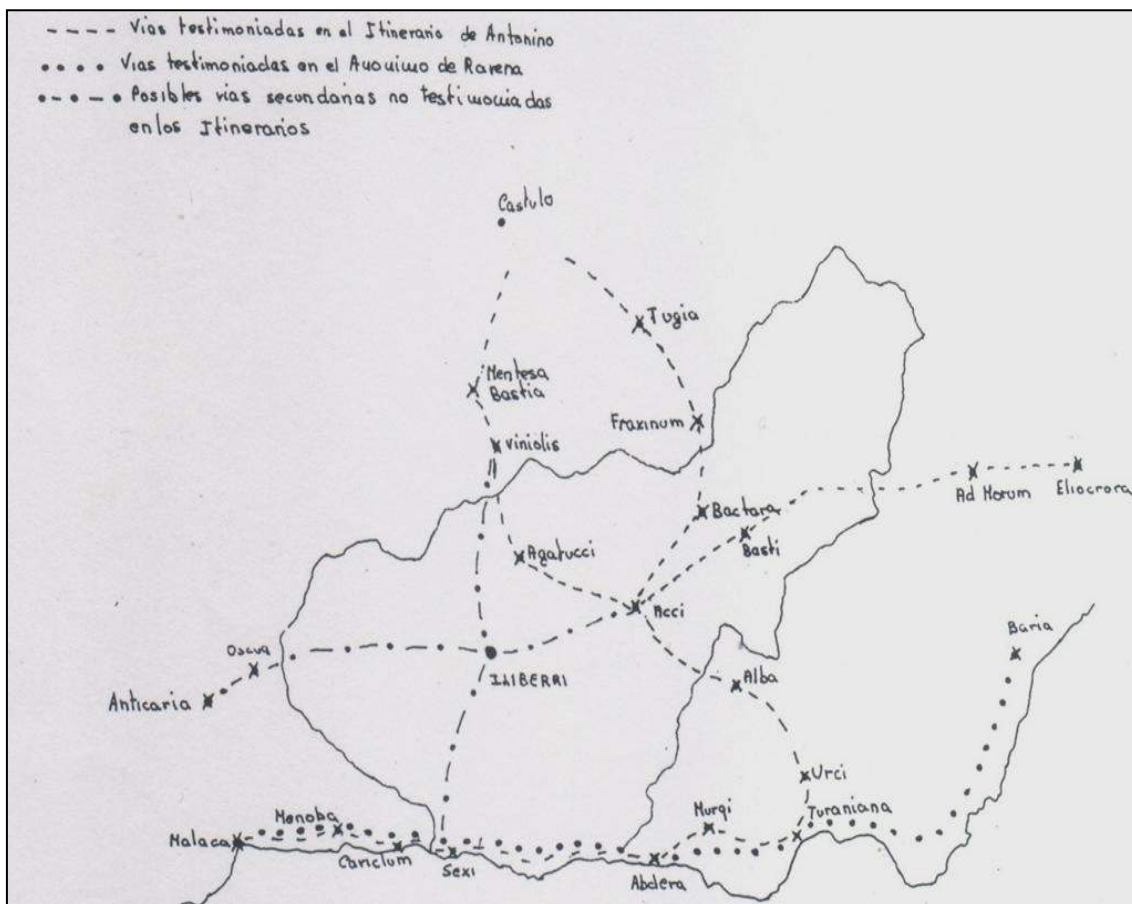
PERÍODO ROMANO



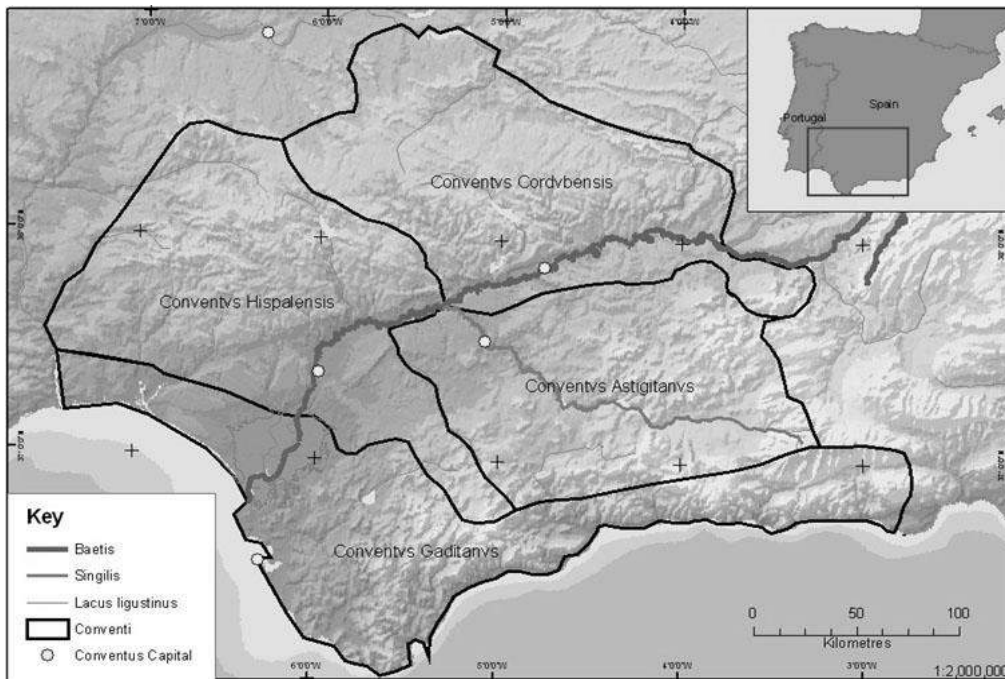
Mapa 8: Romanización urbanística de la Bética, Macmullen, R., 2000.



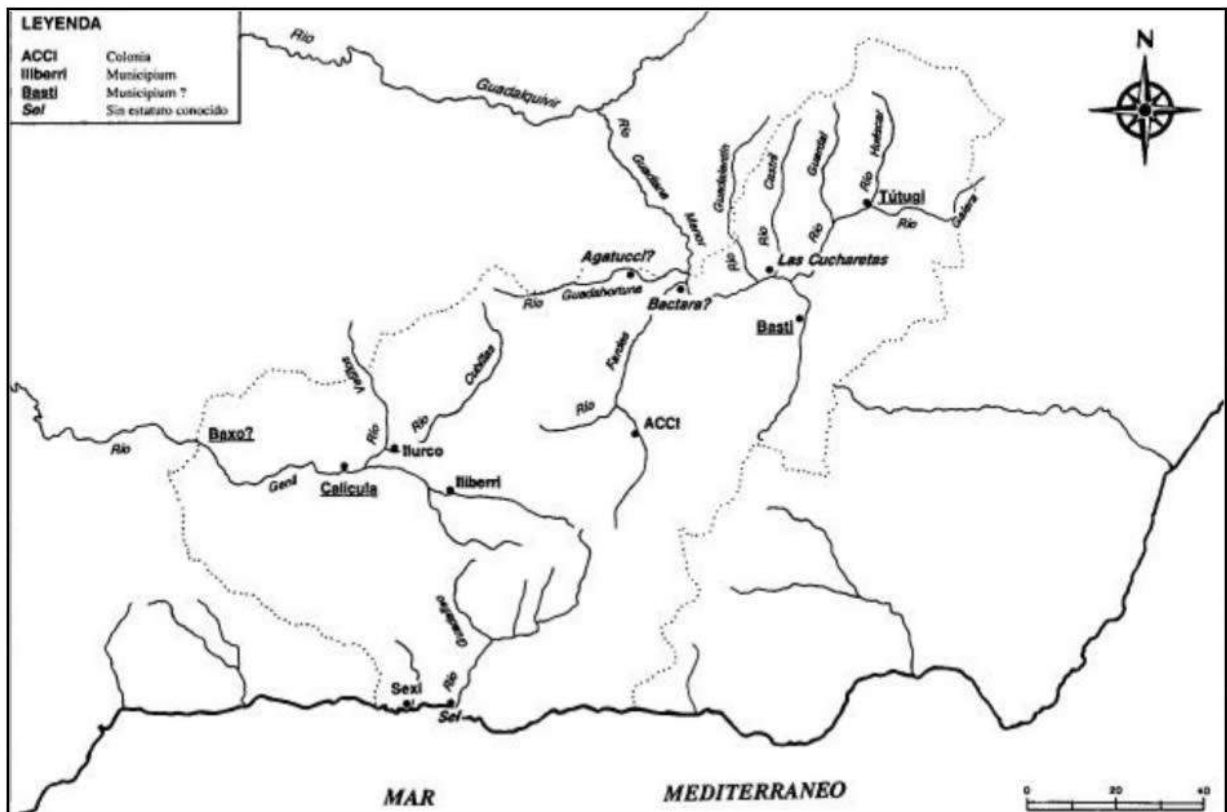
Mapa 9: Región de Granada en época romana, Pérez Cruz, M. A., 1998.



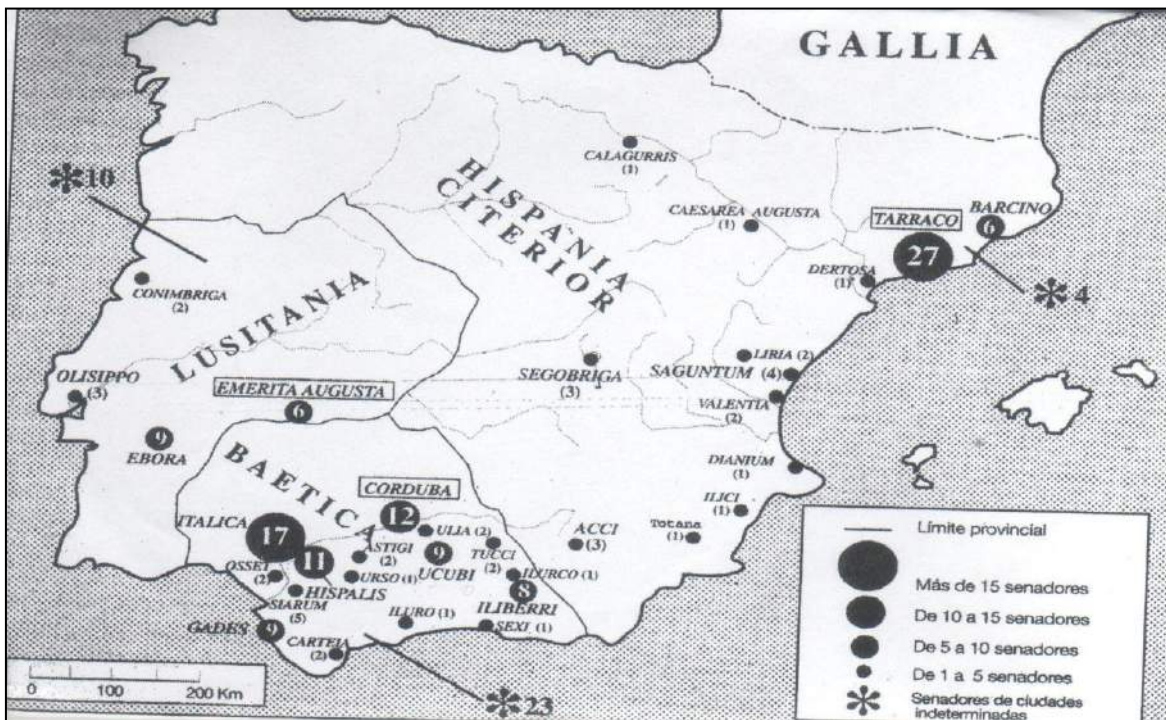
Mapa 10: Vías de la Iliberris romana, Marín Díaz, M. A., 1998.



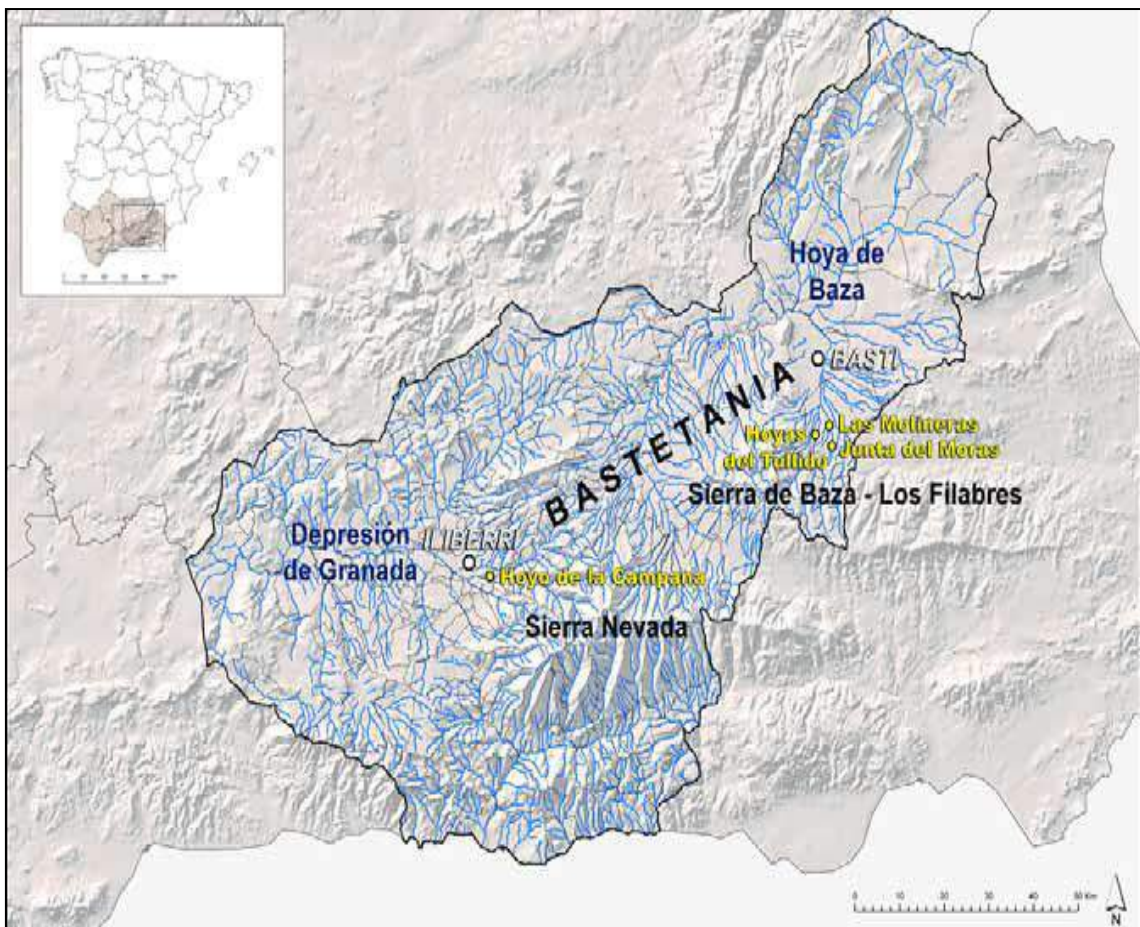
Mapa 11: Iliberri en el *conventus astigitanus*.



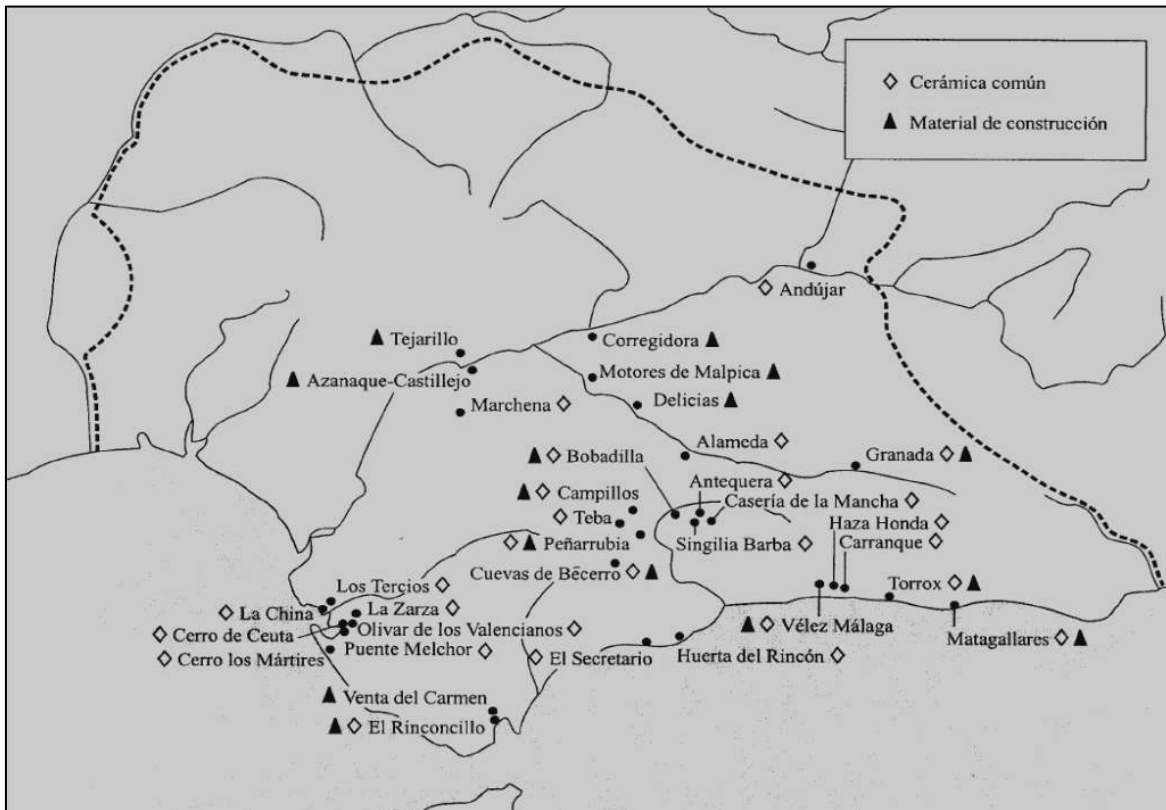
Mapa 12: Iliberri y otros municipios en el Alto Imperio, González Roman, C., 2001.



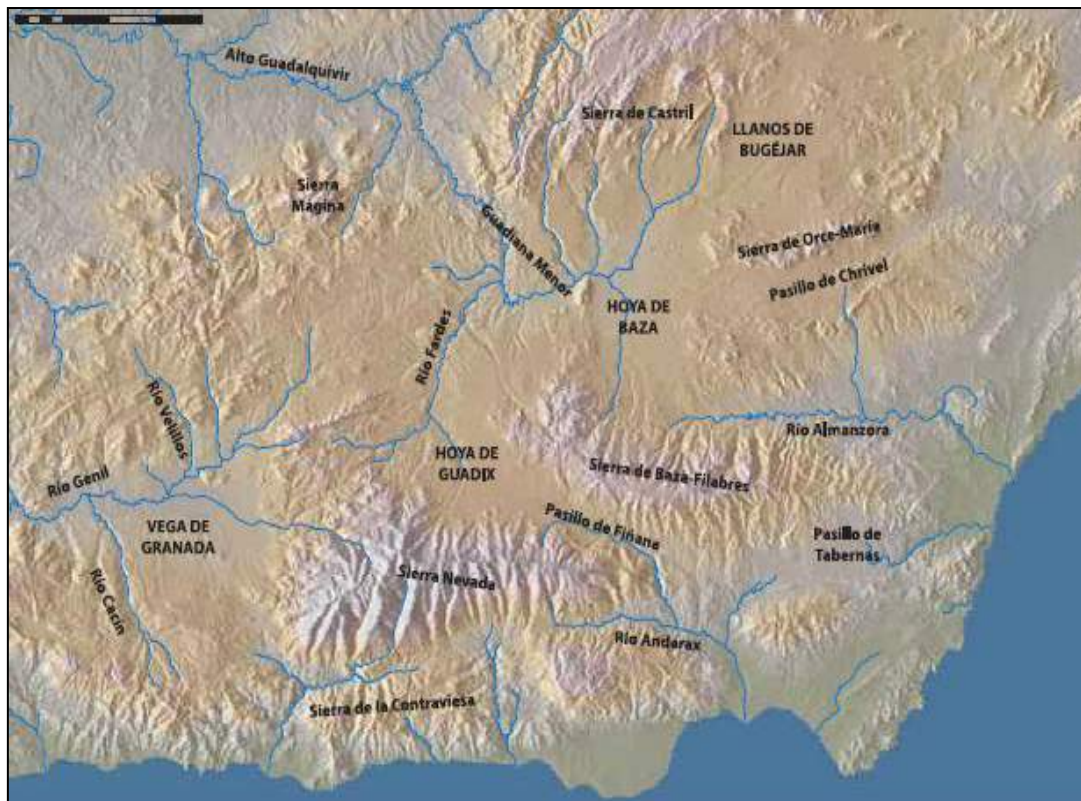
Mapa 13: Origen de los senadores hispanos en el Alto Imperio, Canto, A. M. 1999.



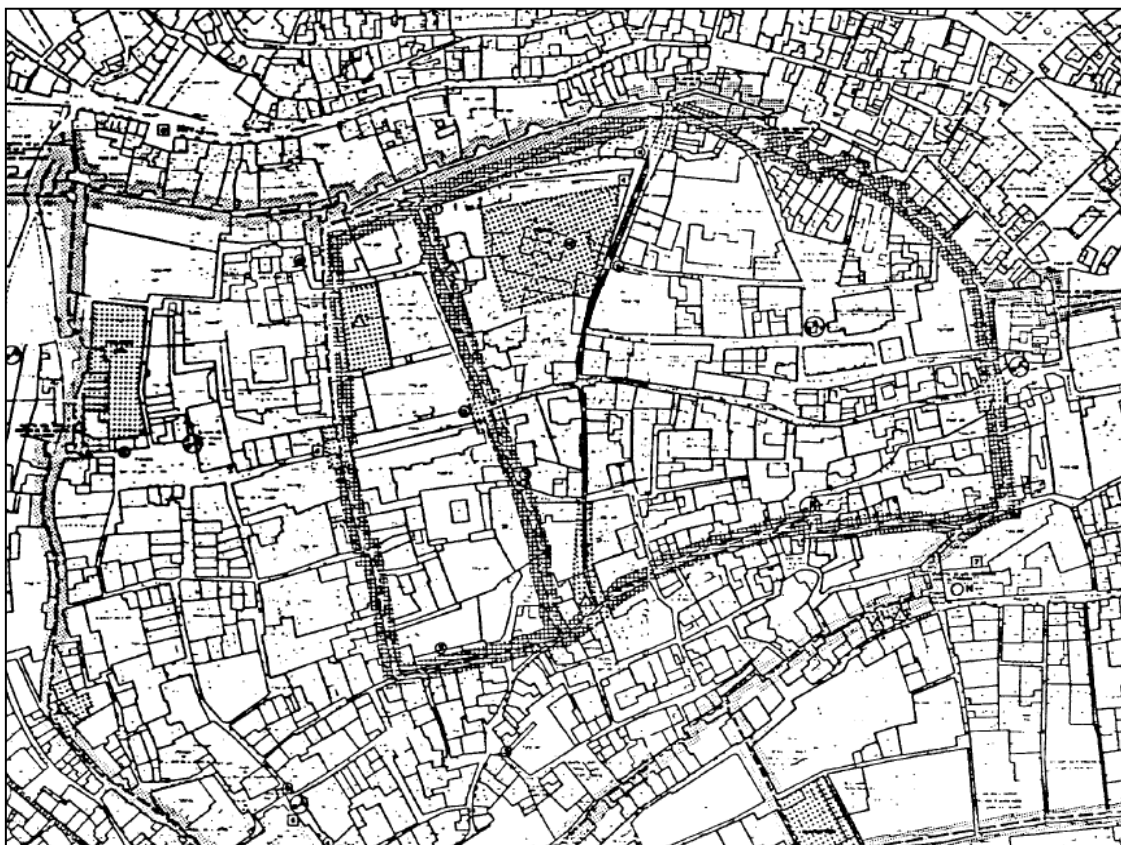
Mapa 14: Zonas de explotación de la Granada romana, García Pulido, L. J., 2008.



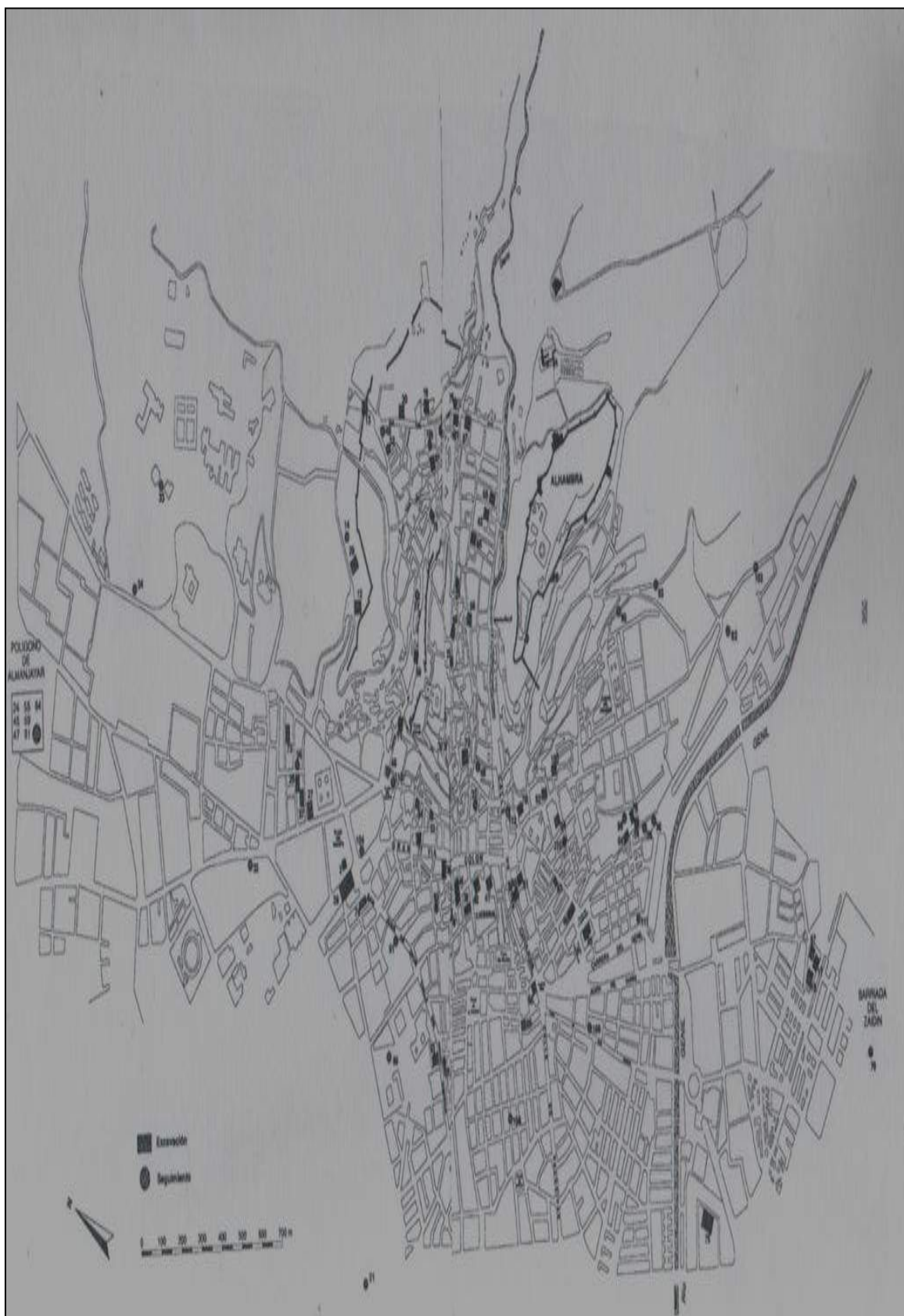
Mapa 15: Alfares de cerámica y de materiales de construcción en la Bética (s. II-III), Beltrán Lloris, M., 2004.



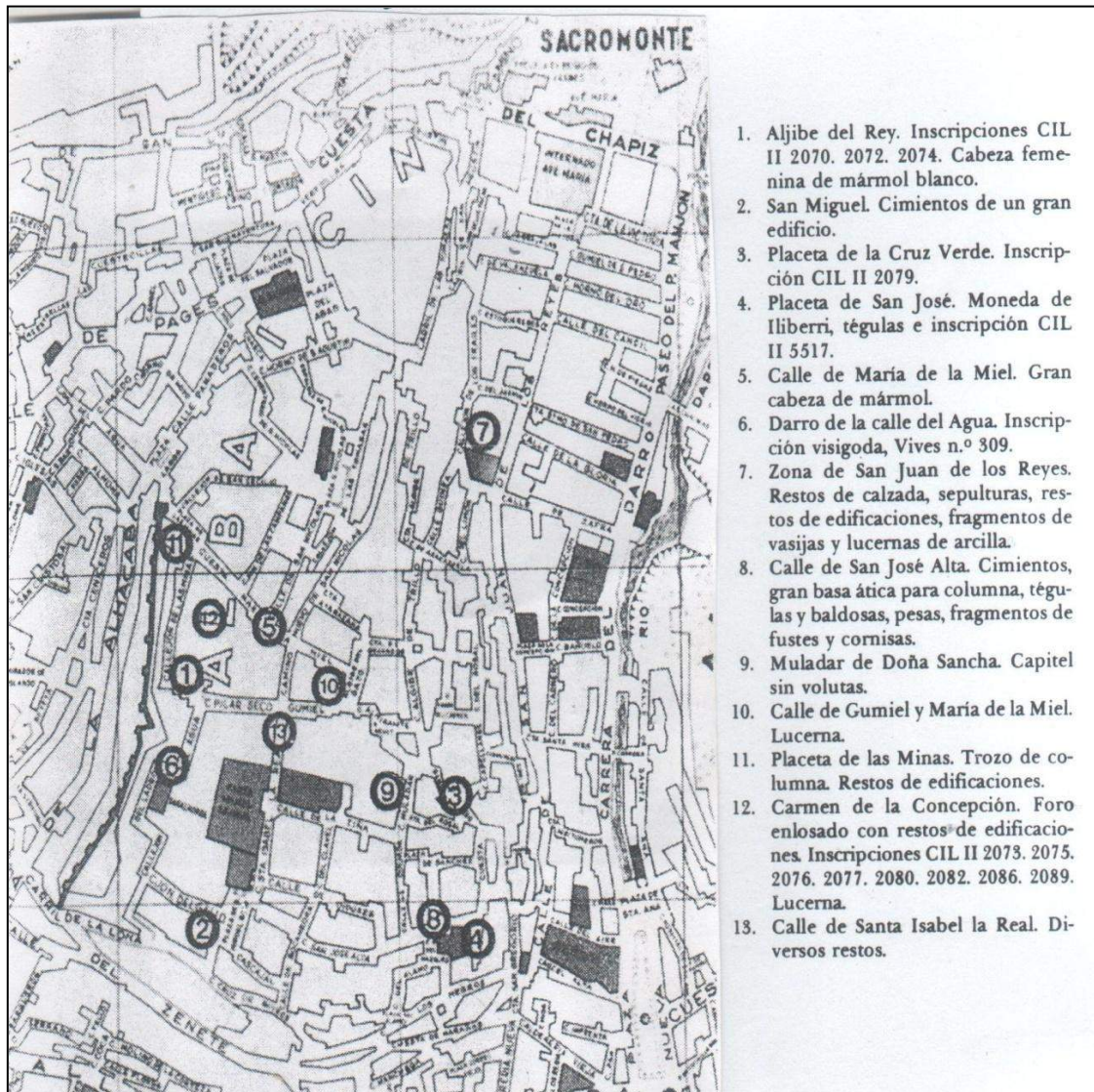
Mapa 16: La vega de Granada (ager iliberritanus).



Plano 1: El recinto romano según el Plan Especial de Reforma Interior del Albaicín.



Plano 2: Actuaciones arqueológicas en Granada entre los años 1983-94, Malpica, A., 2000.



Plano 3: Hallazgos arqueológicos de época altoimperial (salvo el nº 6), Sotomayor, M. *et alii*, 1984.

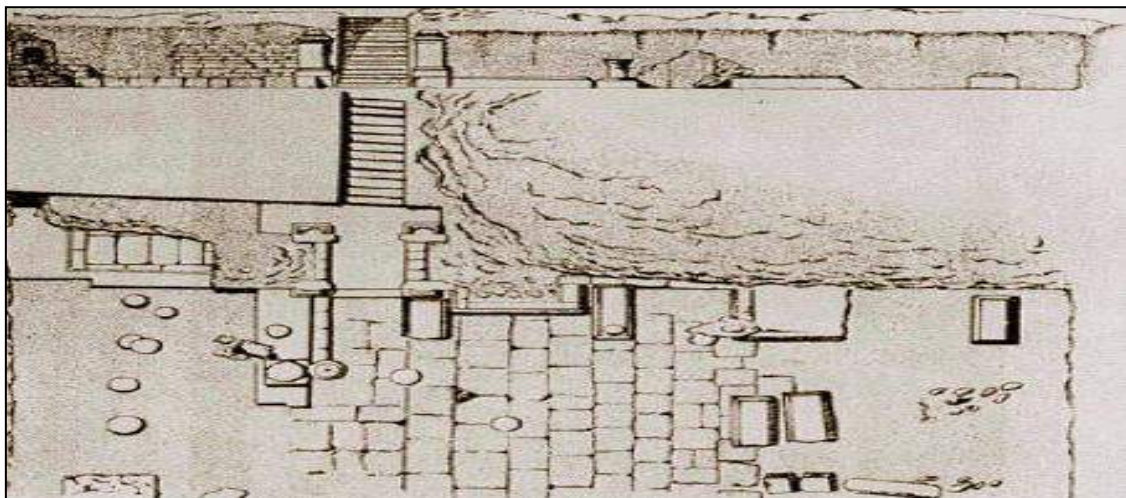


Figura 3: Foro del municipio iliberritano, Gómez Moreno, M., 1949.



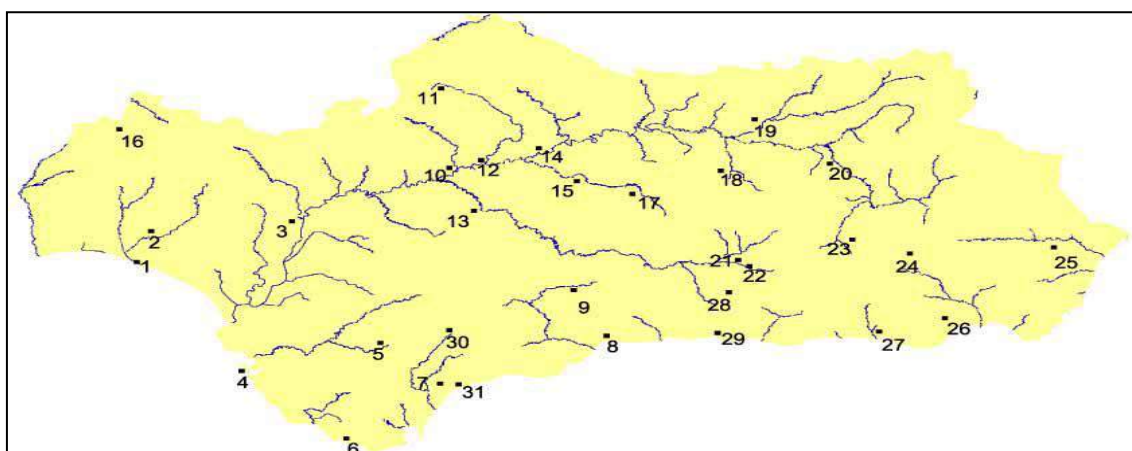
Figura 4: Inscripción referente a una basílica.



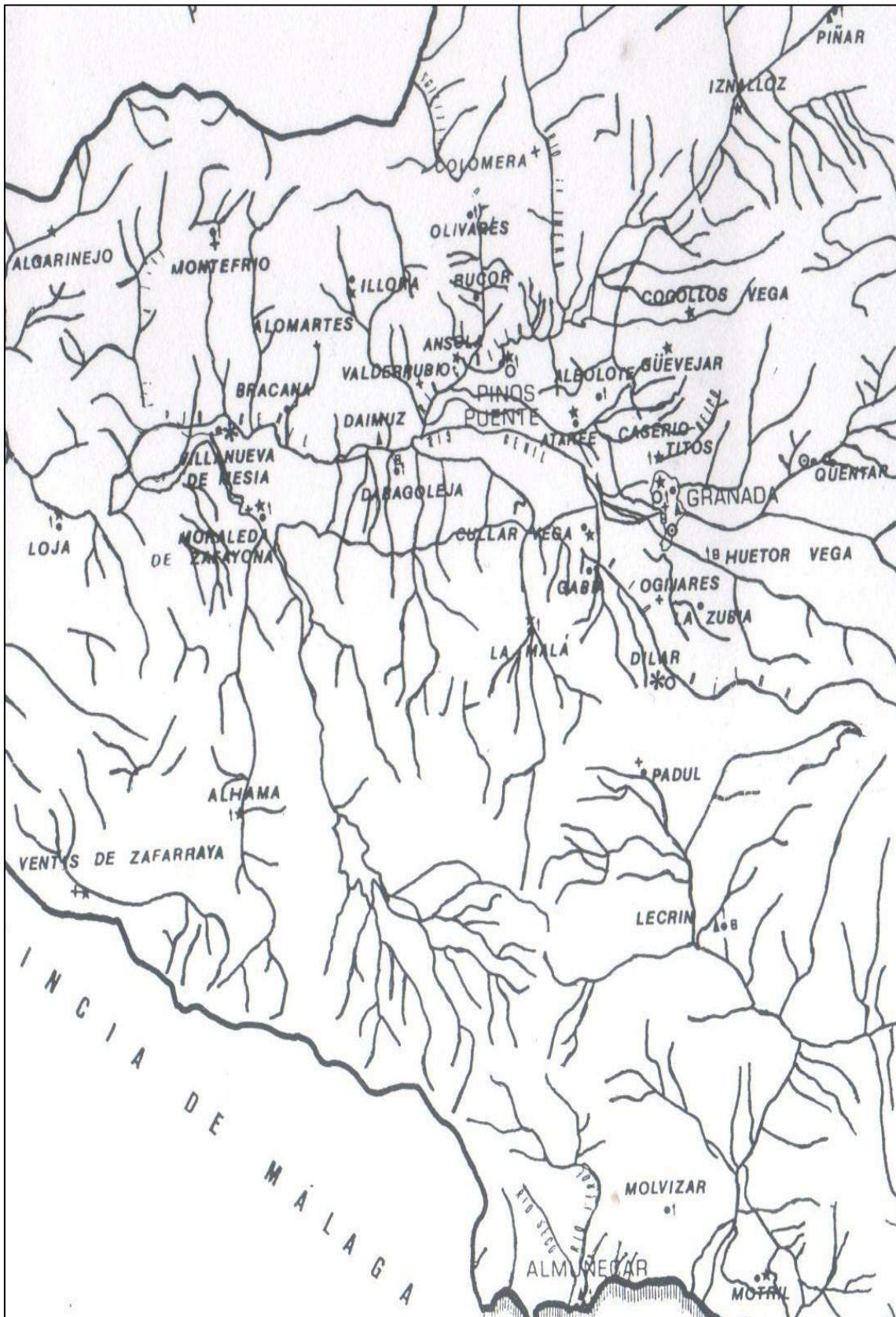
Figura 5: Inscripción honorífica hallada en el Albaicín, Ruiz, P.-Rodríguez, A., 2009.



Figura 6: Sarcófago pagano, Beltrán Fortés, J., 1997.



Mapa 17: Acueducto de Iliberri (número 22), Sánchez López, E., 2008.



Mapa 18: Vestigios romanos en Granada y en otros enclaves.

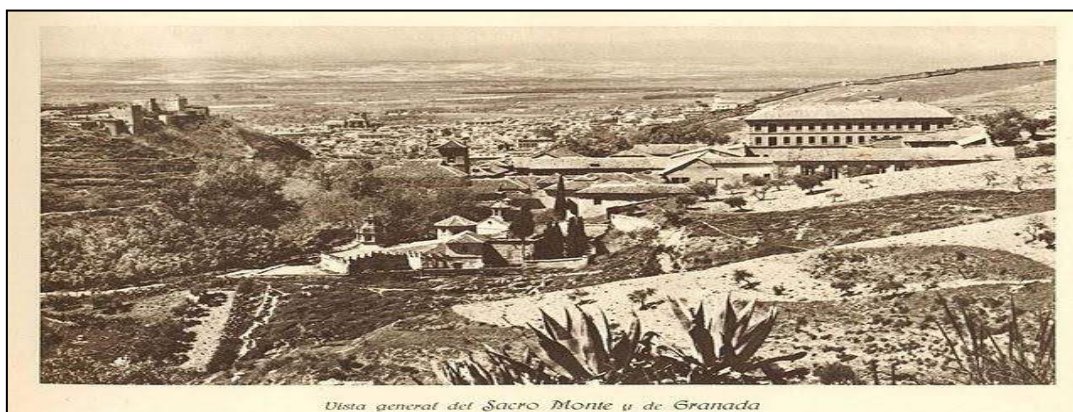


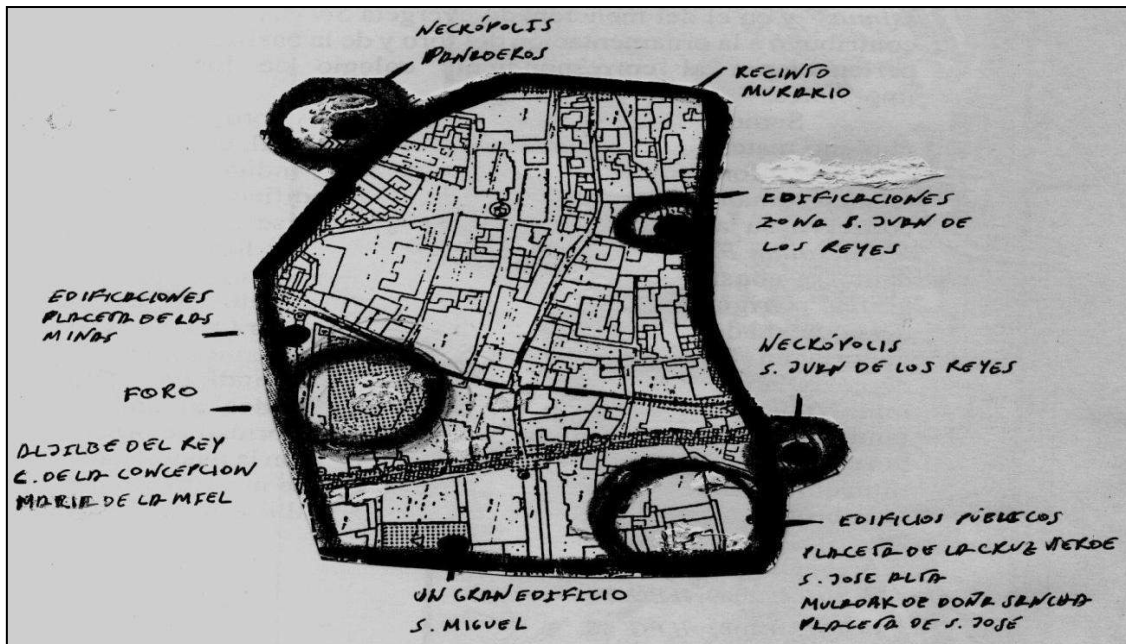
Figura 7: Postal de 1907 de la Abadía del Sacromonte, donde se ha hallado una villa romana; a la izquierda, se observa la colina alhambresña y, al fondo, la ciudad.

| PRIMITIVA MURALLA DE GRANADA Secuencia constructiva (según García Granados) | | |
|--|---|--|
| HECHO MATERIAL | HECHOS ACCESORIOS | CARACTERÍSTICAS |
| 1. Muralla ibérica | | Grandes mampuestos. Sillarejos |
| 2. Muralla romana | | Sillería de piedra de Alfacar |
| 3. Reforma tardorromana/altomedieval | | Mampostería encintada con reaprovechamiento de piezas monumentales arquitectónicas |
| 4. Reforzamiento altomedieval | | - Esquinas de ladrillo y lajas de piedra de La Malá - Lienzos de mampostería con verdugadas de piedra de La Malá |
| 5. Adosamiento de torres | | - Tapial con mampuestos - Esquinas de ladrillo y lajas de piedra de La Malá - Separación horizontal de las tapias con líneas de ladrillo |
| 6. - Reconstrucción de torres interiores - Restauración zona alta del torreón | - Construcción del recinto interior. (Aparece el foso entre murallas) - Canalizaciones de agua en el foso | - Tapias de arcilla de poca cohesión - Mampostería encintada |
| 7. Pérdida de funciones militares | - Adosamiento y superposición de construcciones - Relleno del foso | |

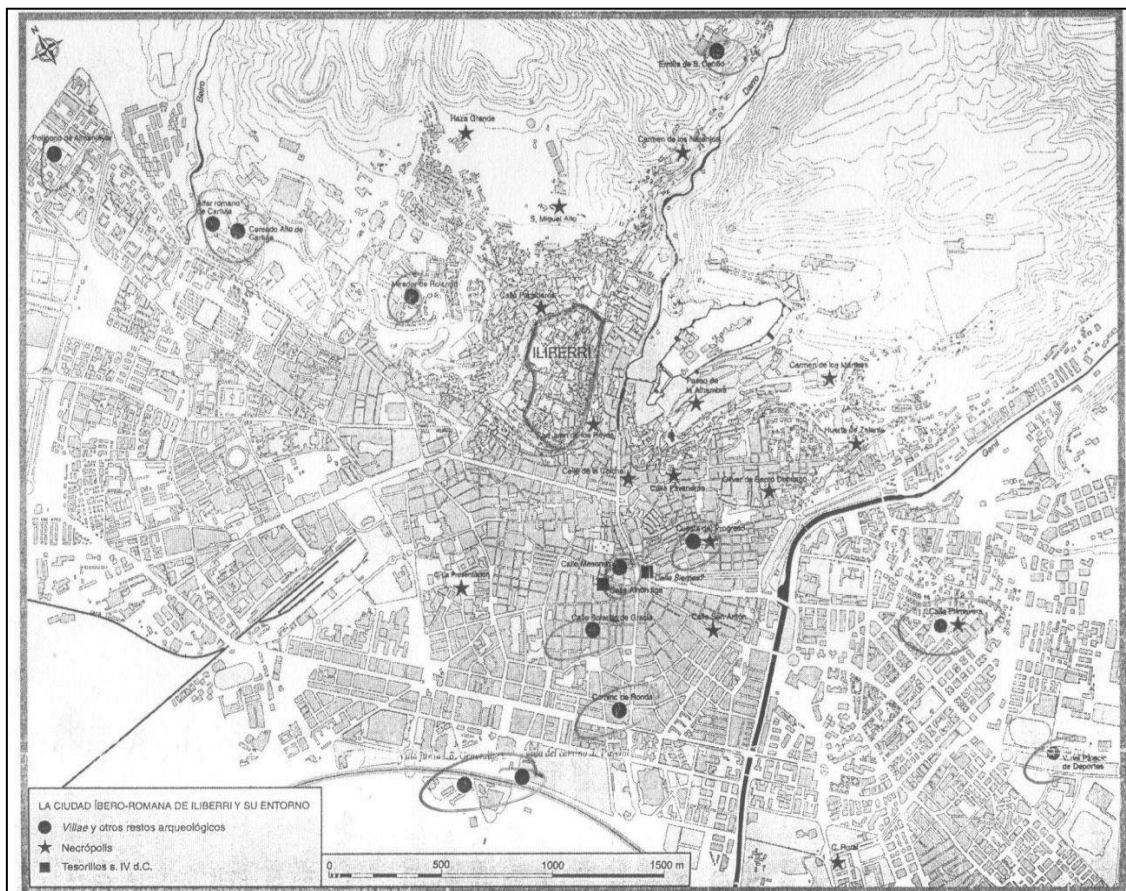
Figura 8: Evolución de la primitiva muralla iberorromana, García Granados, J. A., 1996.

Al margen de algunos artículos, la Granada altoimperial ha conocido un gran proyecto arqueológico que obtuvo escasos resultados en los años ochenta del s. XX, así como una amplia exposición en el Museo Arqueológico y Etnológico entre finales del 2008 y mediados de 2009, esclareciendo el pasado romano de la ciudad. Si bien este periodo tampoco cuenta con una precisa y extensa visión gráfica de los elementos materiales y estructurales de época altoimperial, lo poco que hay, se encuentra de manera dispersa a la hora de revisar la escasa bibliografía, aun así, se pueden hallar mapas, postales, fotografías, dibujos o tablas.

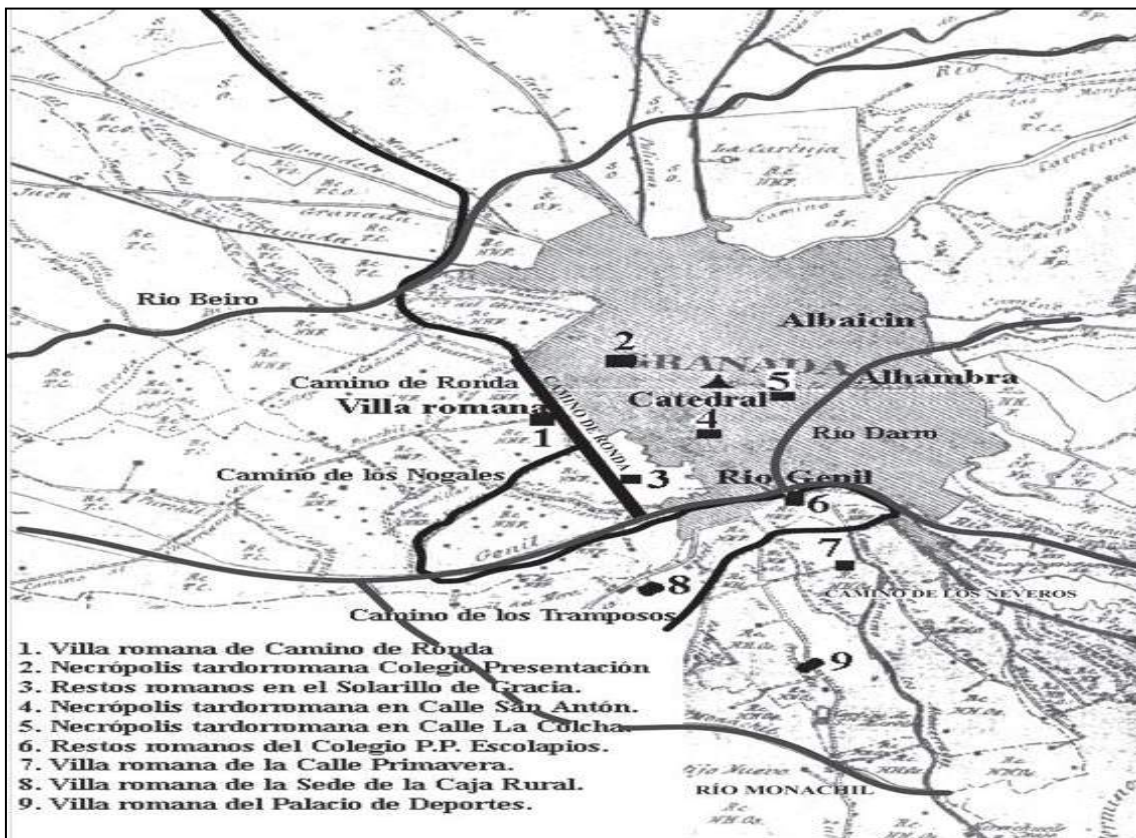
PERIODO BAJOIMPERIAL



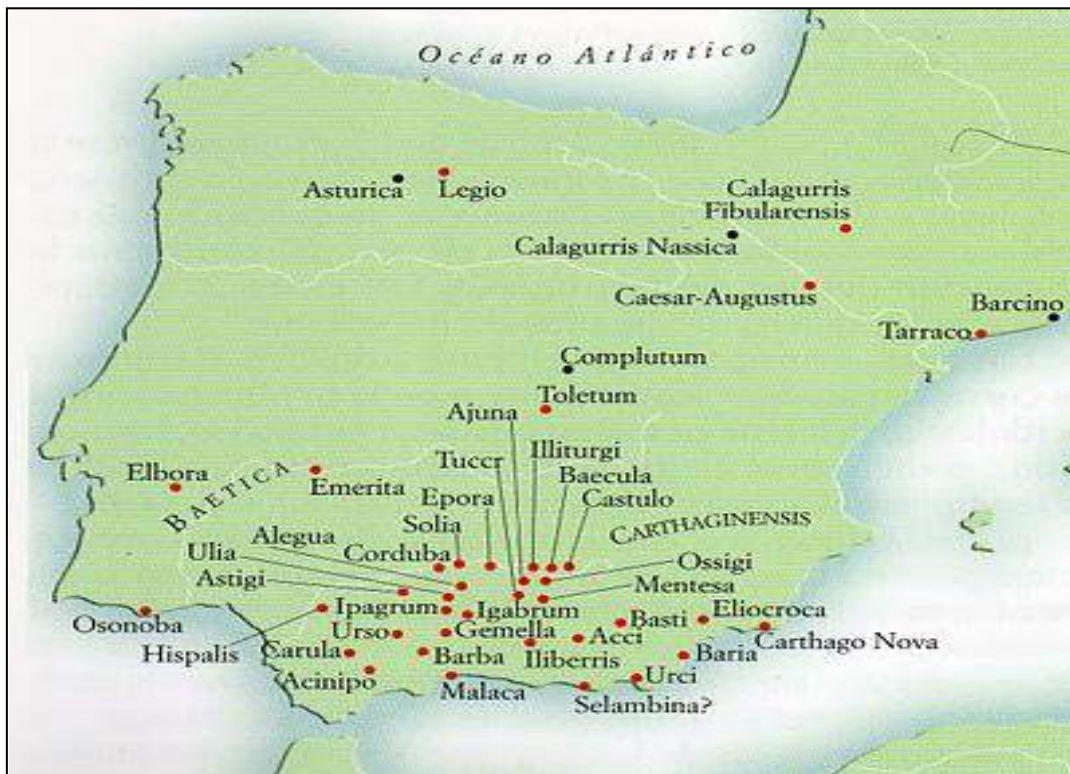
Plano 4: Iliberri (ss. III-IV), Helal Ouriachen, E. H., 2011.



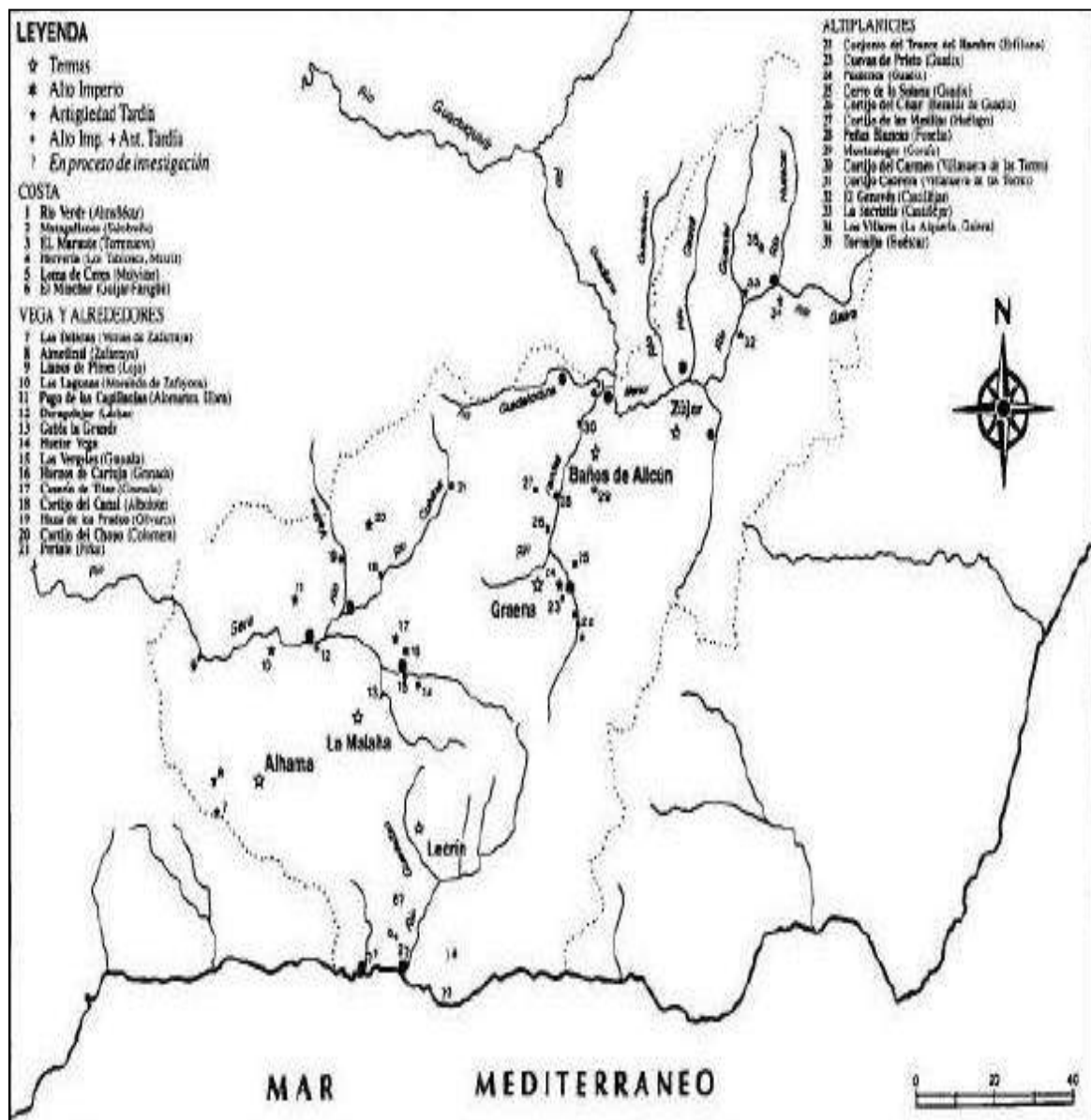
Plano 5: Necrópolis, villas, tesorillos y otros restos en Iliberri entre los s. II y IV, Padilla, A. y M. A. Marín Díaz, 2004.



Plano 6: Villas y necrópolis tardorromanas, Navas, E. et alii, 2009.



Mapa 19: Ciudades con representación en el Concilio de Iliberri.



Mapa 20: La vega iliberritana y otras áreas de influencia en el Alto Imperio y en el Bajo Imperio, González Roman, C. 2001.

Desde el punto de vista arqueológico, se han hallado tesorillos, necrópolis, sepulturas y villas que se fechan en el periodo bajoimperial, ya sea por la continuidad funcional de las estructuras altoimperiales o por la existencia de elementos de época tardorromana; precisamente, los escasos mapas o planos expuestos plasman de manera diáfana la documentación material, revelando así el desarrollo del hábitat semiurbano y rural en la periferia extramuros y en el *ager iliberritanus*. Por otro lado, el hecho más notable, que aconteció en la Iliberri de los s. III al V, fue la celebración del primer concilio de la cristianismo hispano y, por ende, del orbe imperial. Sobre este acontecimiento, hay un libro titulado *El concilio de Elvira y su tiempo*, en el que Margarita Orfila Pons aporta un estudio detallado sobre la relación de Iliberri con el cristianismo y, en particular, con dicho sínodo, donde asistieron los obispos y presbíteros de las comunidades cristianas que existían en las provincias hispanas entre los años 300 y 303; lo cual se observa en el mapa 19.

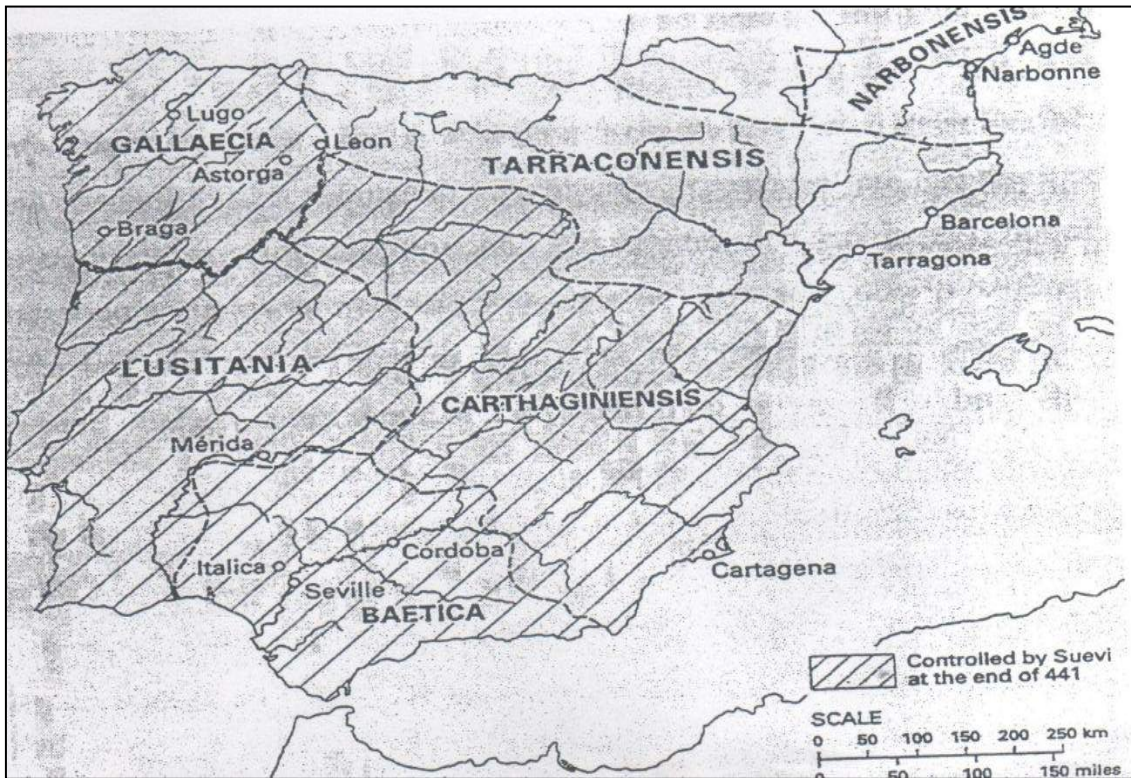
FASE GERMÁNICA DE LA TARDO ROMANIDAD Y PERIODO DE AUTONOMÍA



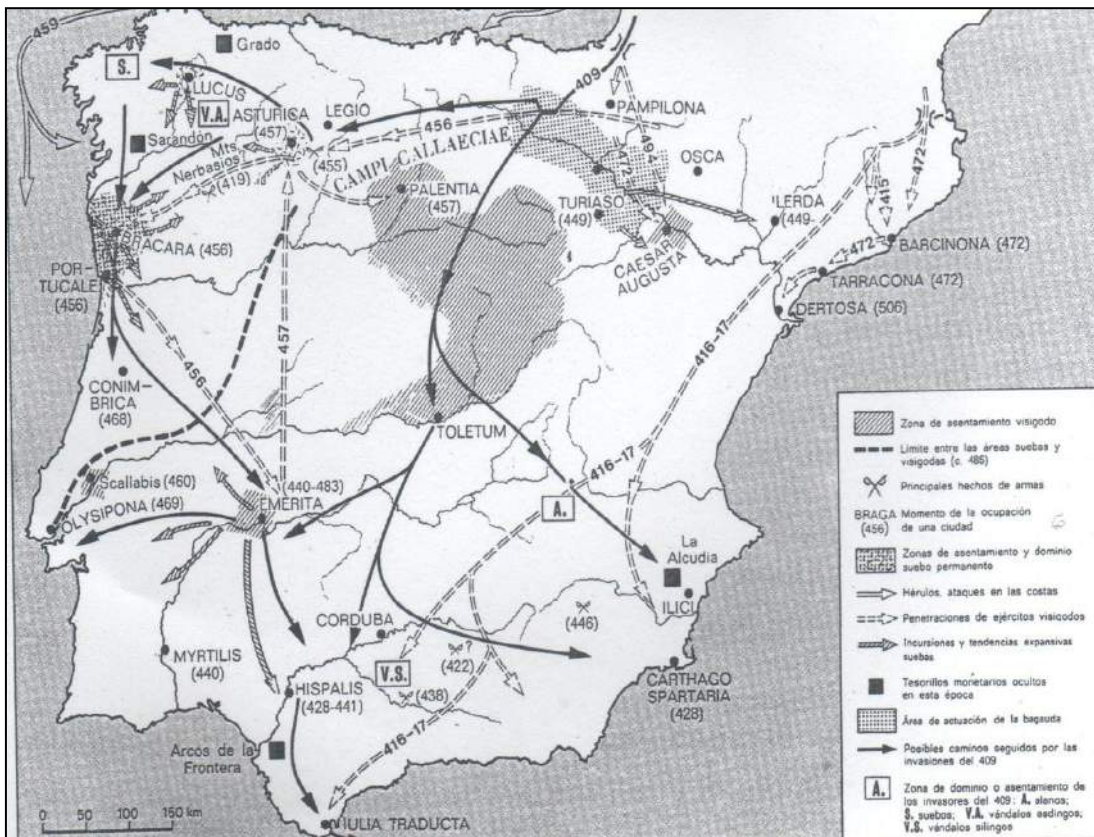
Mapa 21: Inicio de la presencia vándala en la Baetica (aa. 409-416).



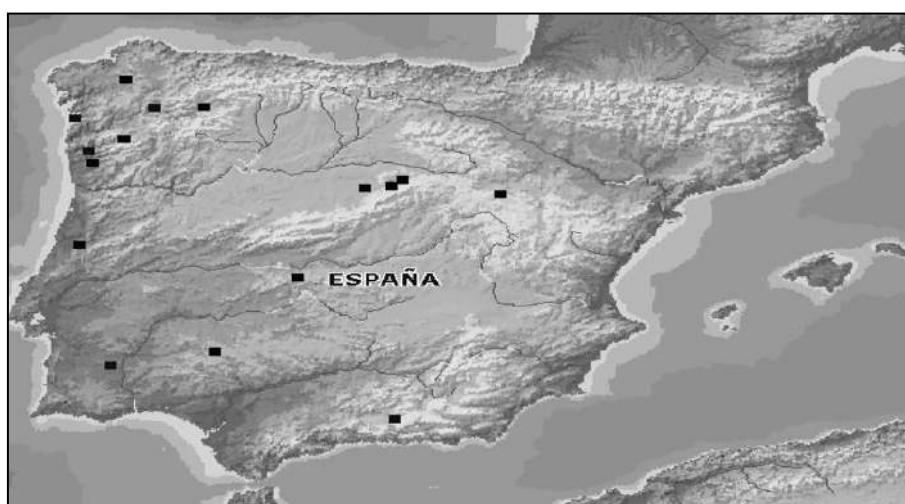
Mapa 22: Fin de la presencia vándala en la Bética (a. 429).



Mapa 23: Control suevo sobre la Baetica posvándala (a. 441), The Cambridge Ancient History XIV, 2008.



Mapa 24: IncurSIONES de hérulos y penetraciones visigodas en la provincia romana de la Baetica, Abengochea Sayas, J. J. y L. A. García Moreno, 1981.



Mapa 25: Tumba principesca en Iliberri (y en otros núcleos hispanos), López Quiroga, J., 2004.

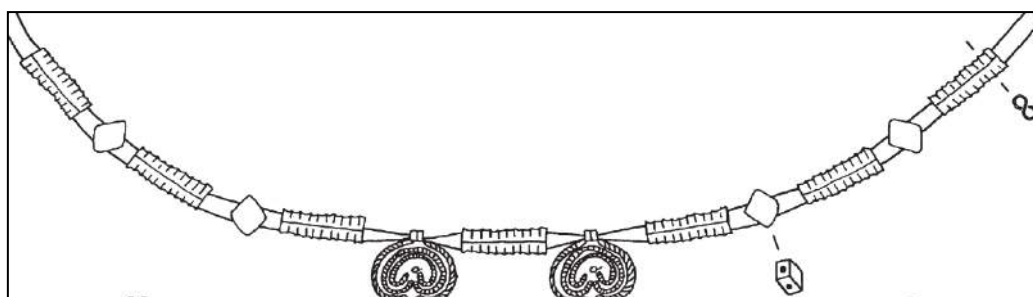
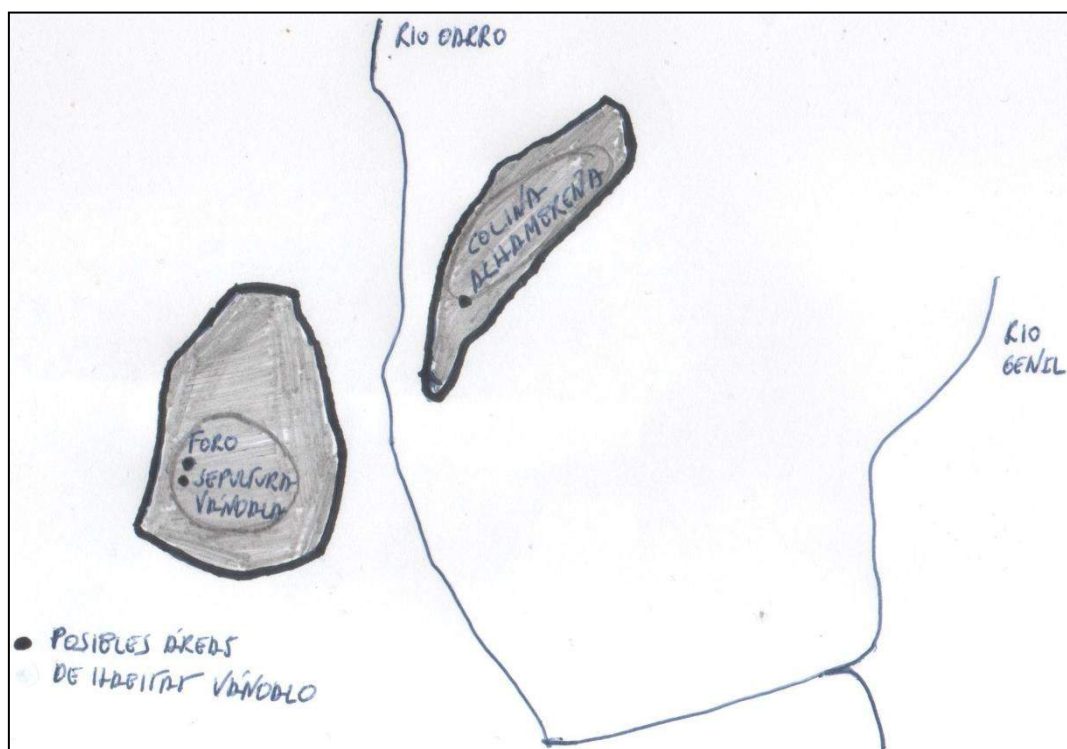


Figura 9: Collar del Albaicín, Tempelmann Maczynska, M., 1986.



Plano 7: Posibles áreas de hábitat vándalo en Iliberri.

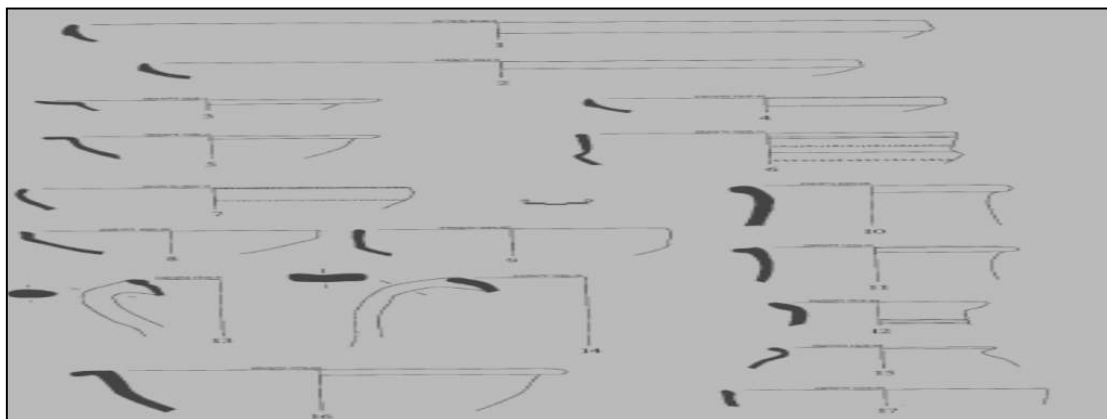
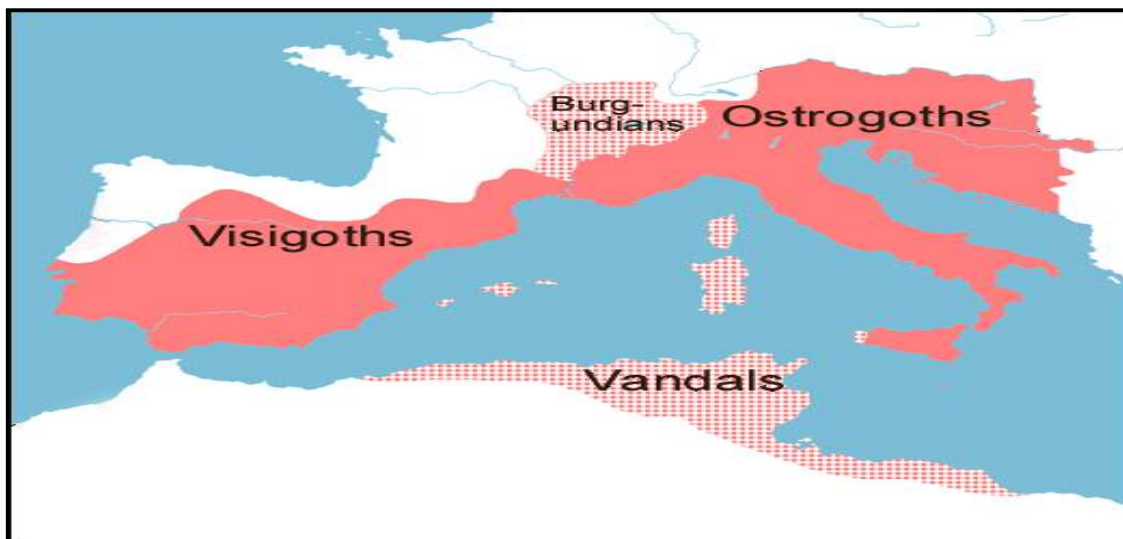


Figura 10: TSTM del callejón del Gallo, Adroher, A. M. *et alii*, 2001b.



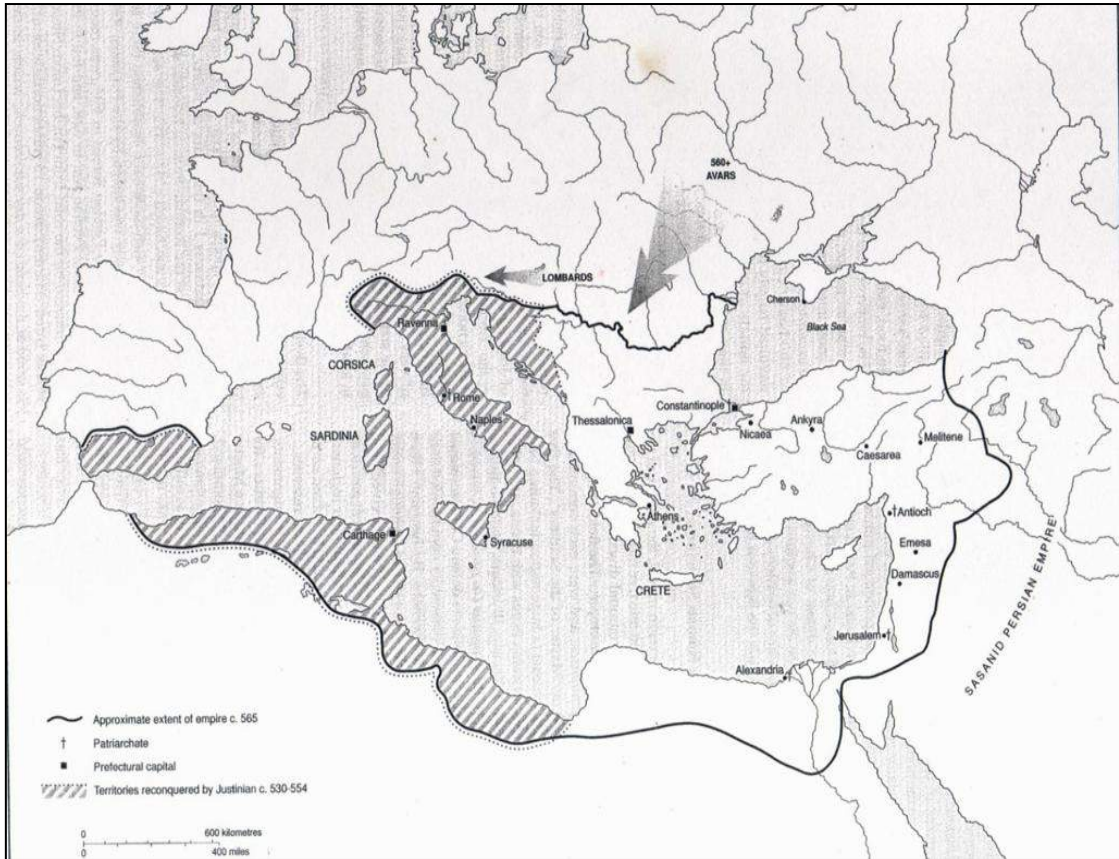
Mapa 26: Terra Sigillata Tardía en la Hispania meridional, Orfila Pons, M. 1993.



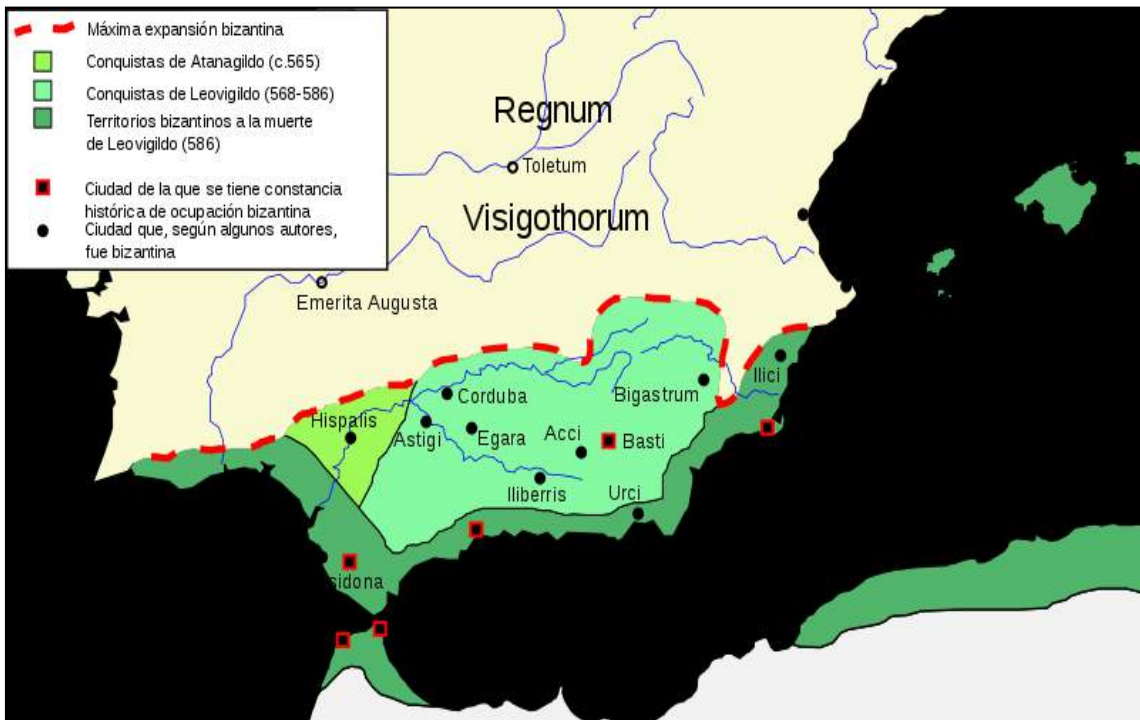
Mapa 27: El reino visigodo durante el intermedio ostrogodo (aa. 507-549).

Los mapas dedicados a las tribus bárbaras permiten comprender no sólo la trayectoria de las presuntas invasiones o migraciones en los s. IV y V, sino también el descontrol en el cual se hallaba el Imperio romano de Occidente. Junto a estos mapas, se localiza felizmente un collar y una tumba, aunque no hay planos sobre la presencia vándala en Iliberri en la literatura historiográfica y, menos aún, sobre la etapa de autonomía de la Bética (c. 460-531); en su defecto, los pocos mapas encontrados incluyen dicha región dentro del reino visigodo durante el intermedio ostrogodo (aa. 507-549).

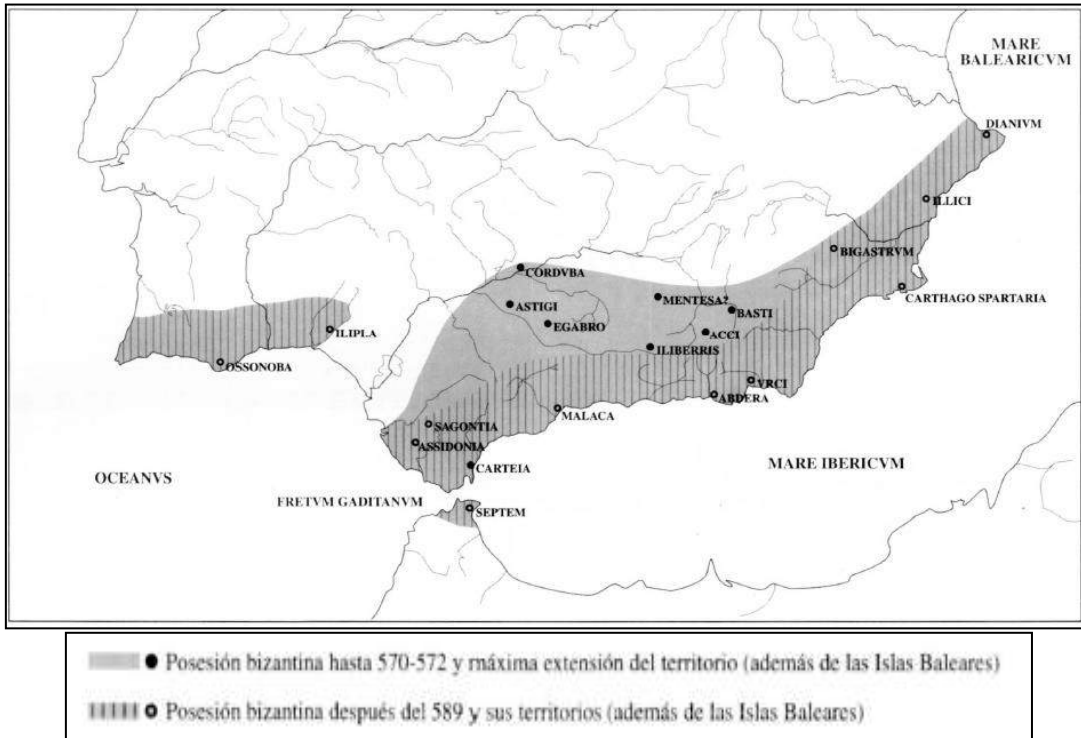
PERIODOS GÓTICO-BIZANTINO Y VISIGODO



Mapa 28: El Imperio Bizantino (aa. 552-65), The Cambridge Ancient History XIV, 2008.



Mapa 29: Spania bizantina (565-586).



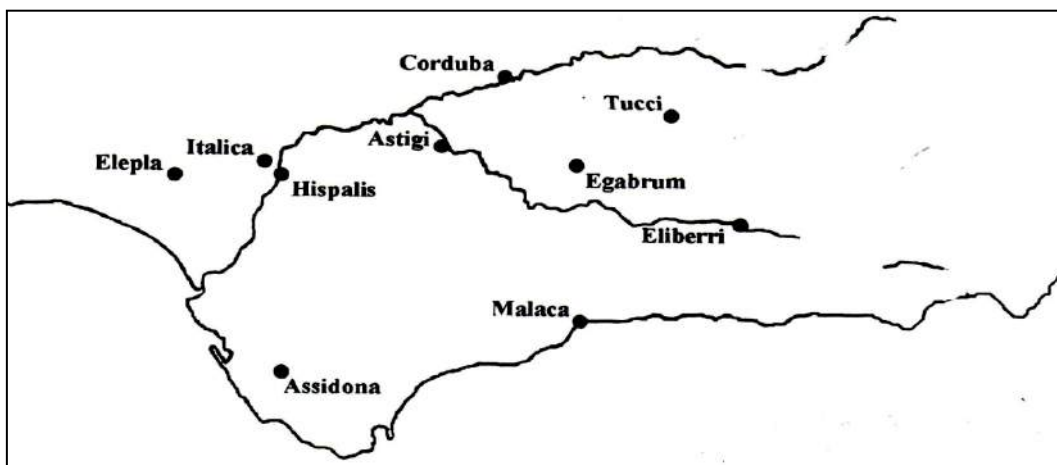
Mapa 30: Territorios y núcleos bizantinos en la Hispania meridional, Goubert, P., 1945.



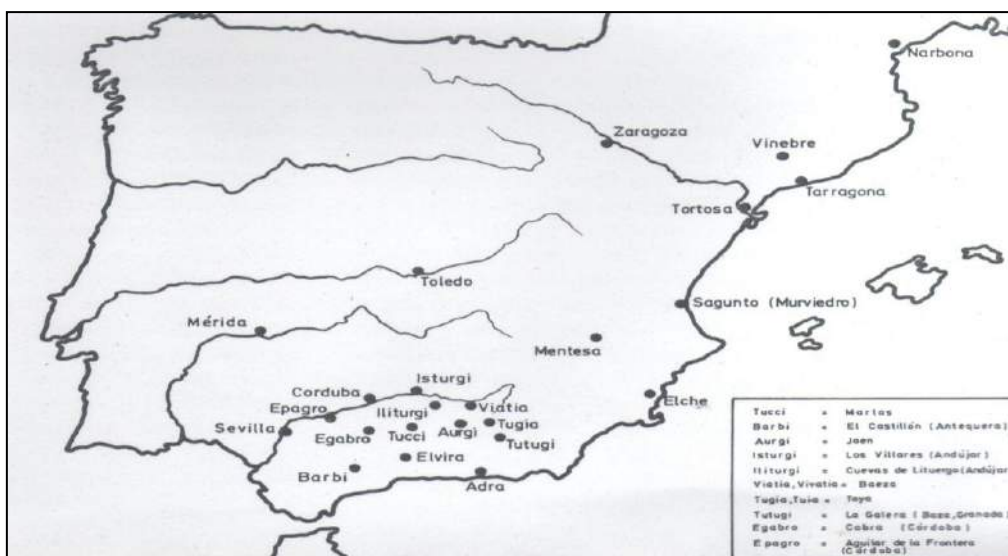
Mapa 31: La expansión meridional del *Regnum Gothorum* entre los años 572 y 625, Abengochea Sayas, J. J. y L. A. García Moreno, 1981.



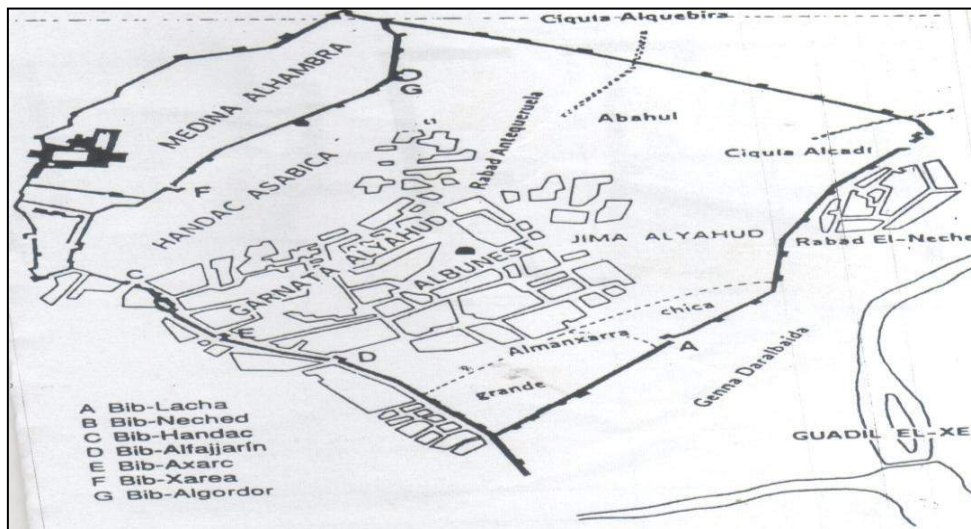
Mapa 32: Sedes episcopales en los concilios de Toledo III (589) y Toledo IV (633).



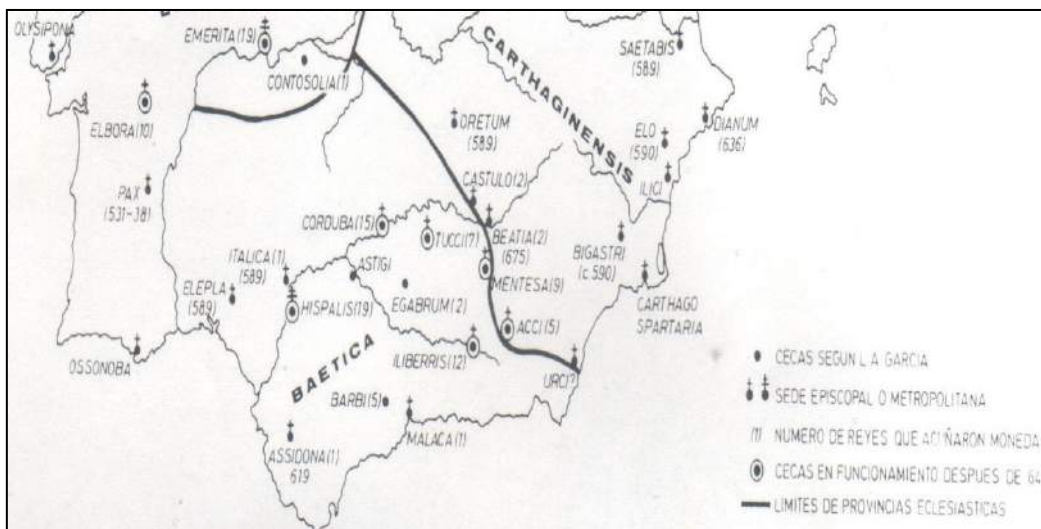
Mapa 33: Sedes episcopales en los concilios de Hispalis II (619) y III (624), Sotomayor Muro, M. 2002.



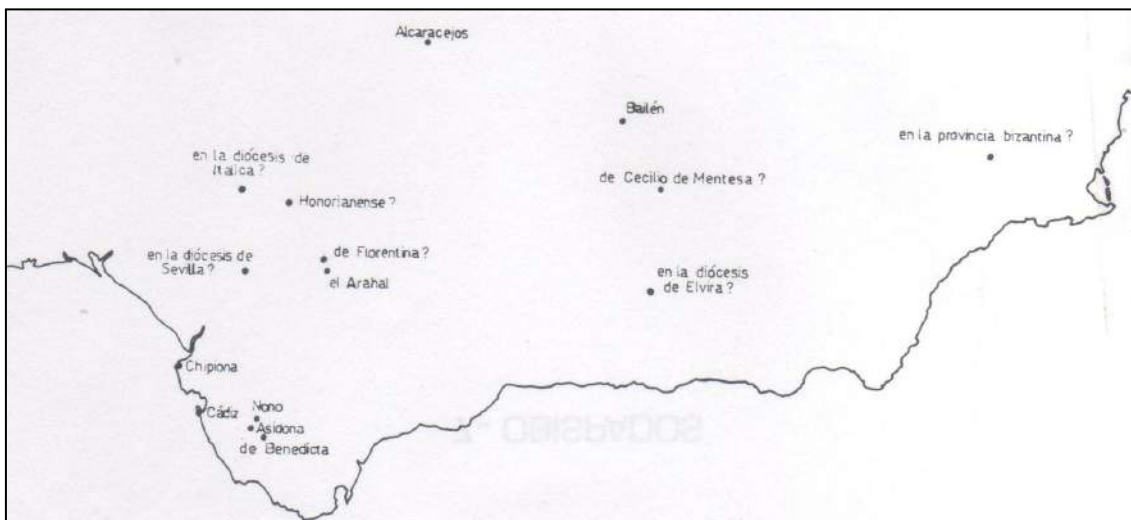
Mapa 34: Comunidades judías a principios del s. VII, García Moreno, L. A., 1989.



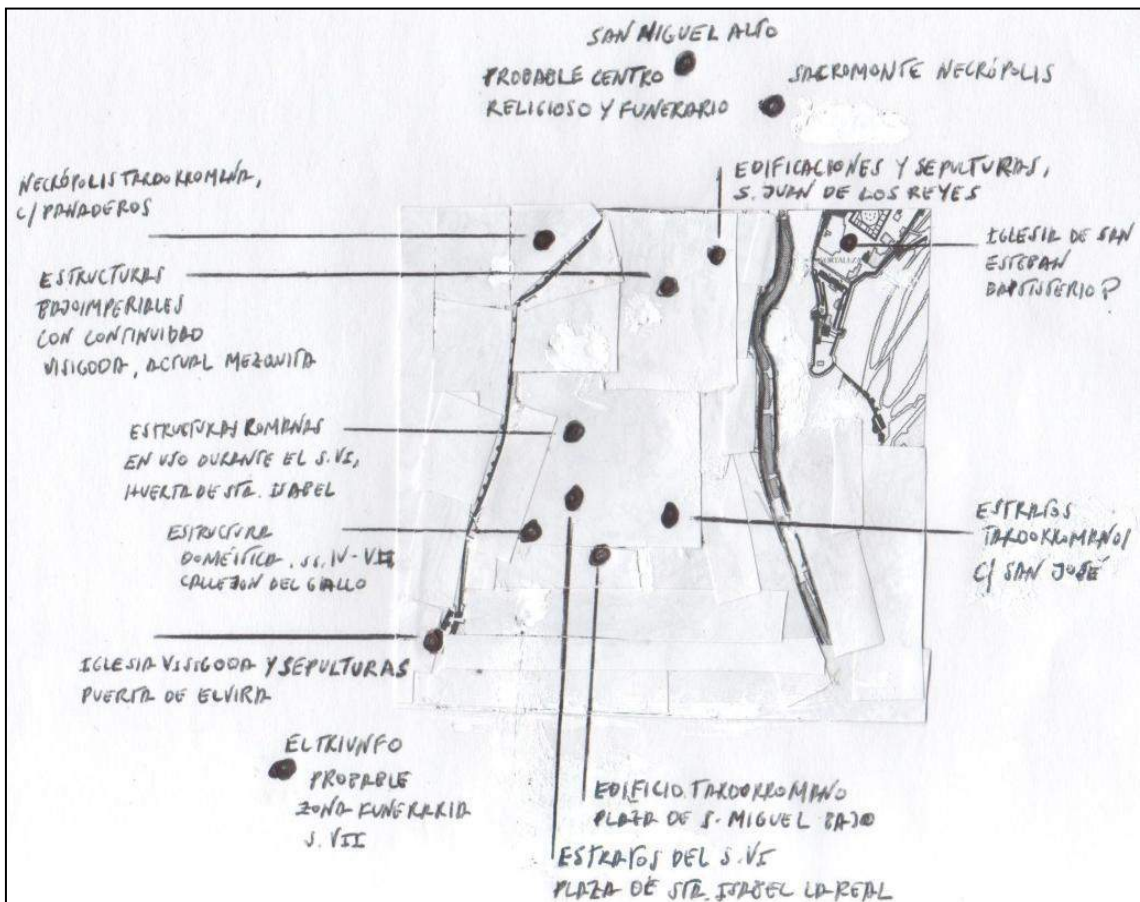
Plano 8: *Garnata al-Yahud*, Gonzalo Maeso, D., 1990.



Mapa 35: Cecas visigodas en la Hispania meridional.



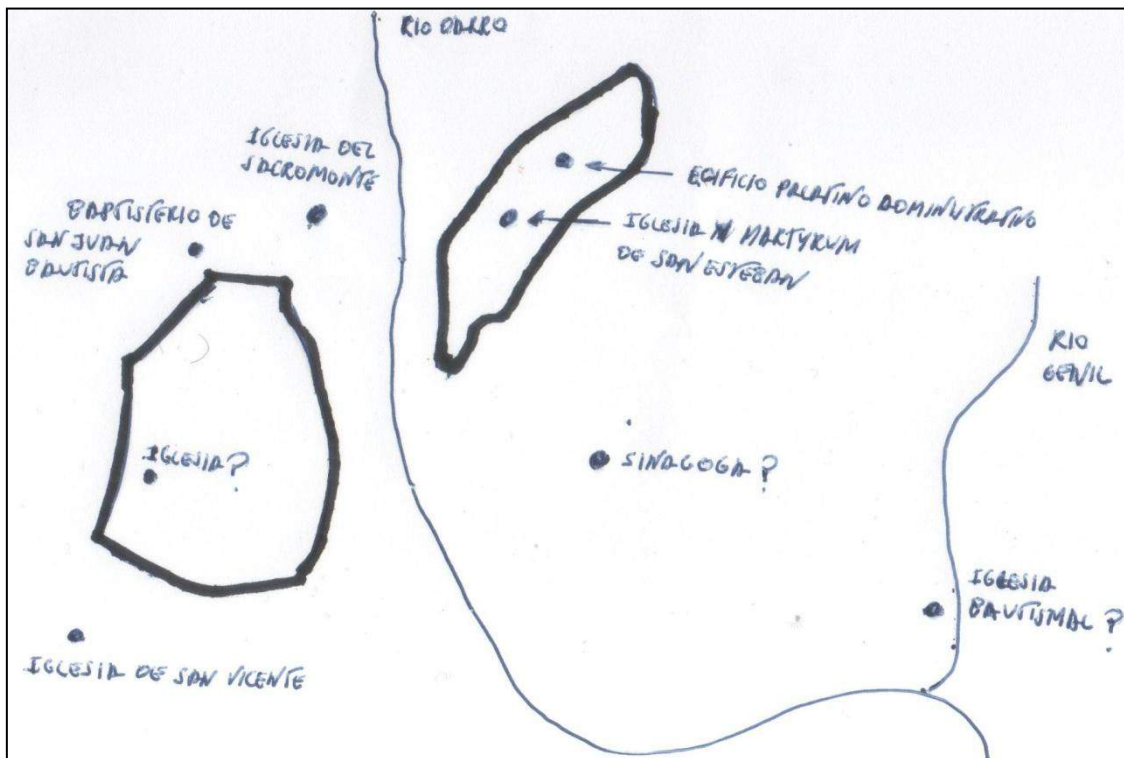
Mapa 36: Monasterios en la Bética, Salvador Ventura, F., 1990.



Plano 9: Granada visigoda, Helal Ouriachen, E. H., 2011.



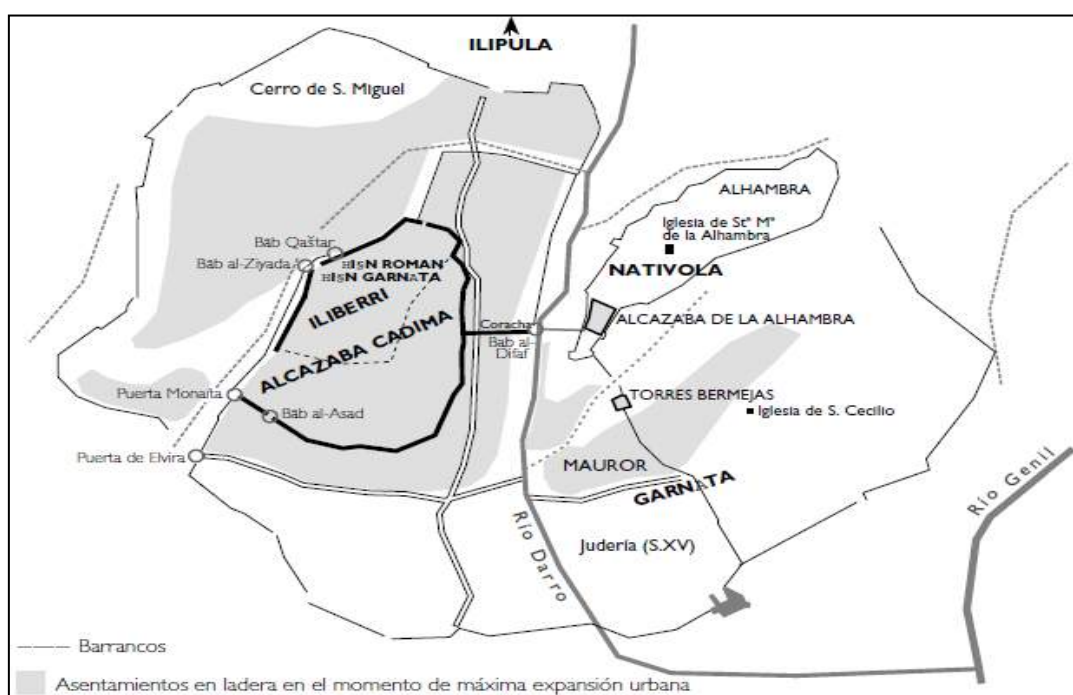
Plano 10: Topografía eclesiástica de la Eliberri visigoda, Roman Punzón, J., 2005.



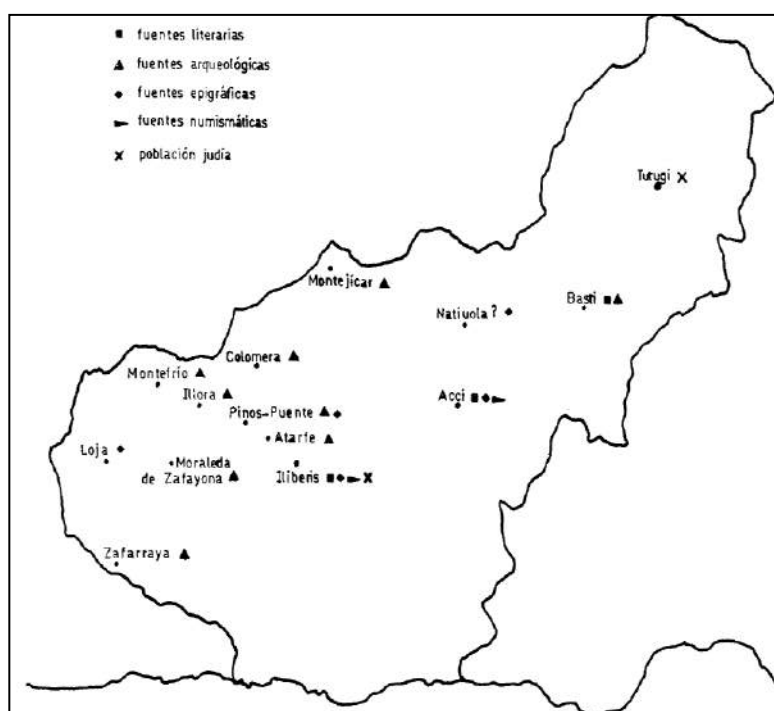
Plano 11: Eliberri en el s. VII.



Figura 11: Inscripción visigoda del Museo de la Alhambra.



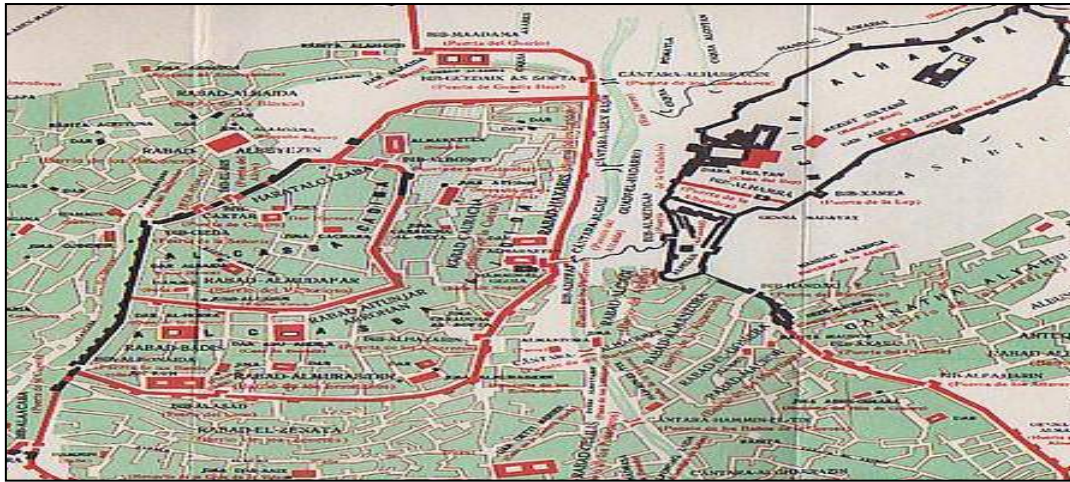
Plano 12: Iliberri, Garnata y Nativola en el s. VII, García Granados, J. A., 1996.



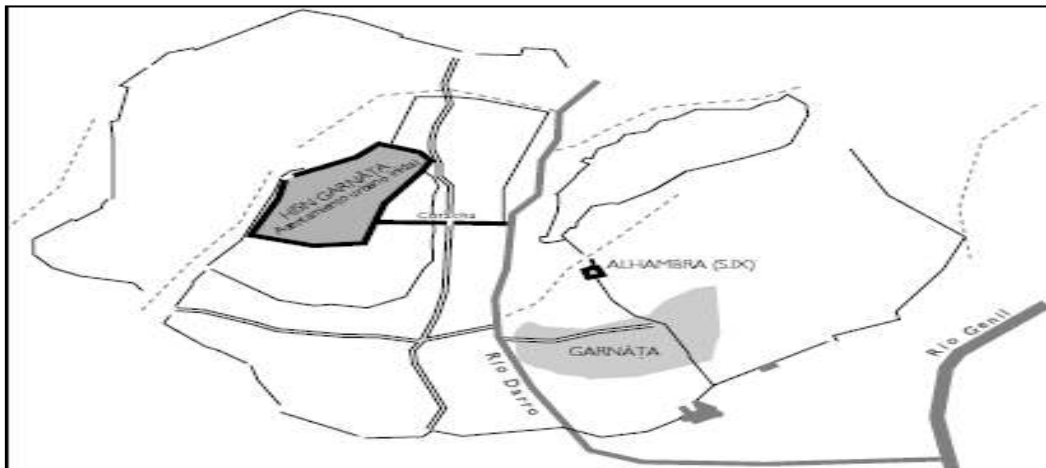
Mapa 37: Vestigios arqueológicos en la provincia de Granada (ss. VI-VII), Salvador Ventura, F., 1988.

Con respecto a lo expuesto, los mapas definen la situación y la categoría de Iliberri en relación a la guerra grecogótica, mientras que los planos plasman los datos literarios y materiales para situar las principales estructuras de un asentamiento que es tripartito, aún así, solo son una aproximación que no recoge los elementos descontextualizados, ni tampoco los testimonios de menor entidad.

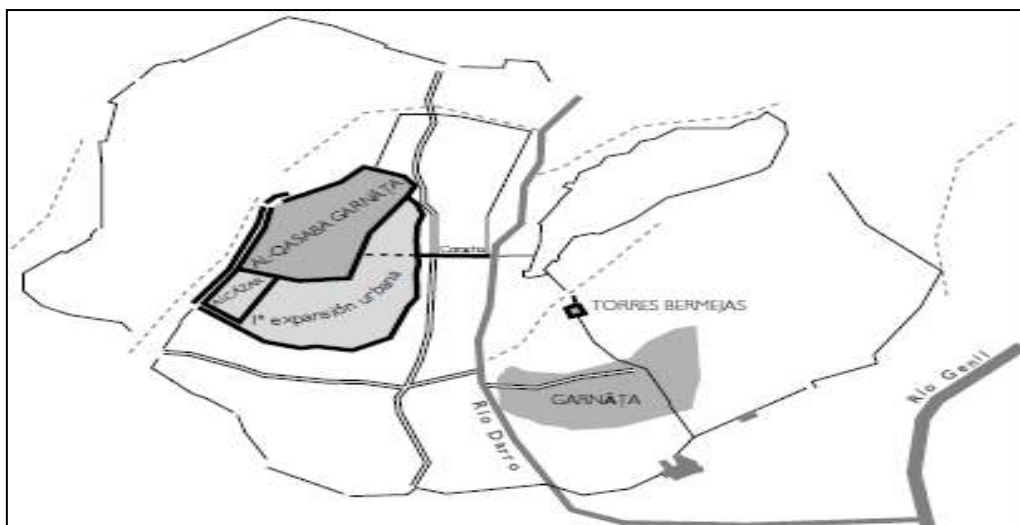
PERIODO OMEYA



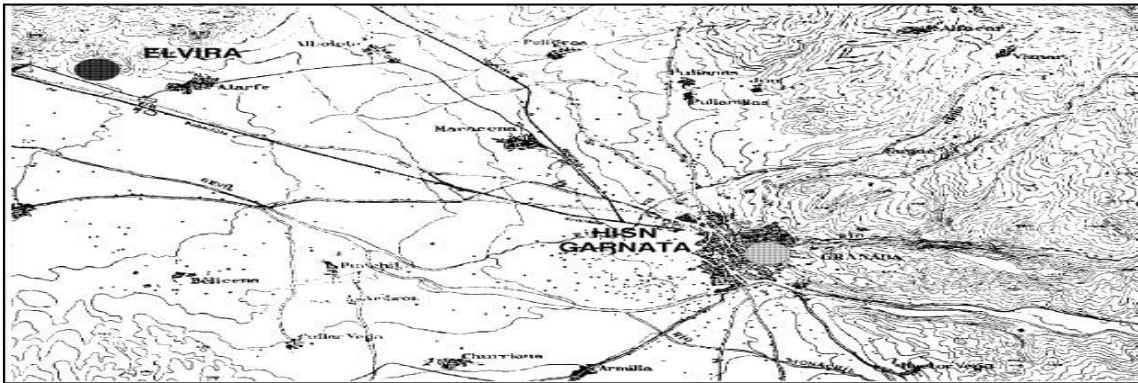
Plano 13: Granada (ss. VIII-XI), Seco de Lucena, L., 1909.



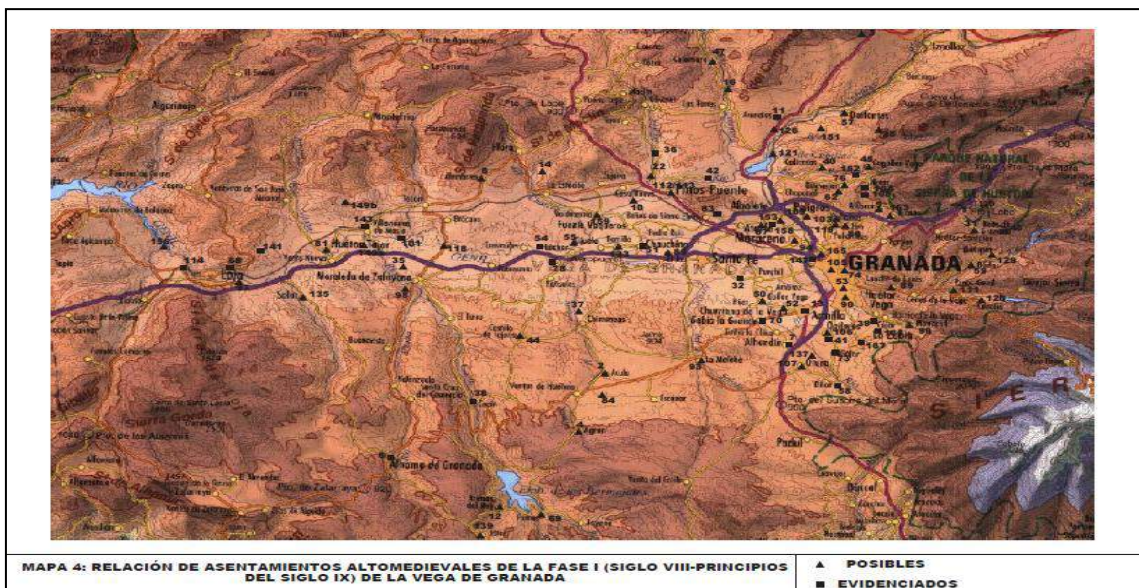
Plano 14: Granada (s. IX), García Granados, J. A., 1996.



Plano 15: Expansión urbana de la Granada zirí (s. XI). García Granados, J. A., 1996.



Plano 16: Elvira (Atarfe), la capital de la Cora, y el Hisn Garnata (Granada), Bosque Maurel, J., 1962.



Mapa 38: La vega de Granada durante el Alto Medioevo (ss. VIII-IX), Carvajal López, J. C., 2007.

El plano de Seco de Lucena demuestra el conocimiento que ya se tenía de la Granada árabe a inicios del s. XX, siendo los posteriores trabajos de Gómez Moreno Martínez, Gallego Burín, Torres Balbas, Bermúdez y otros, entre ellos, Francisco Prieto Moreno que inició la realización de un nuevo plano de la Granada musulmana en relación con los datos existentes a mediados del siglo pasado; más tarde, una nueva generación de investigadores ha elaborado nuevos mapas sobre las diferentes fases evolutivas de la Granada urbana y rural entre los s. VIII y XIV. De hecho, a diferencia de los restantes periodos, la etapa árabe de la ciudad sí cuenta con específicos trabajos cartográficos y planimétricos, los cuales proceden del Laboratorio de Arqueología y de Arquitectura de Ciudad y del departamento de Historia Medieval de la Universidad de Granada.

CONCLUSIÓN

Investigar sobre la Granada precalifal no es fácil y, menos aún, ofrecer una exposición a modo de diapositivas, pues, los mapas y planos son escasos en número y pocos en información sobre sus respectivos periodos, por estos motivos, se demanda un trabajo interdisciplinario que permita crear una unidad de documentación sobre la historia de Granada desde la perspectiva arqueológica

BIBLIOGRAFÍA

Adroher, A. M., "La Bastetania arqueológica. Estado de la cuestión", *Congreso Internacional de Arqueología Ibérica Bastetana*, Madrid, 2008: 211-246.

Adroher, A. M. y A. López, *Excavaciones arqueológicas en el Albaicín (Granada). I. El Callejón del Gallo*, Granada, 2001a.

Adroher, A. *et alii*, "El siglo V d.C. en Iliberri. Acerca de un depósito de cerámica en el Albaicín (Granada)", *Excavaciones arqueológicas en el Albaicín (Granada), II. Plaza de Sta. Isabel la Real. Aportaciones al conocimiento medieval de Garnata*, Granada, 2001b: 87-99.

Adroher, A. *et alii*, "El Oppidum Ibérico de Ilturir-Iliberri", *Revista Digital Asociación de Estudios de Arqueología Bastetana*, 2005, <http://www.ceab.es/investigación/el-oppidum-iberico-de-ilturir-iliberri.2.html>.

Beltrán Fortes, J., "Nuevos datos sobre el sarcófago romano del Albaicín granadino", *Habis* 28, 1997: 129-143.

Beltrán Lloris, M., "Alfares y hornos romanos en Andalucía. Historiografía de la investigación y claves de lectura", *Actas del Congreso Internacional Figlinae Baeticae. Talleres alfareros y producciones cerámicas en la Bética romana (ss. II a.C. – VII d.C.)*, *BAR International Series*, 1266, Oxford, 2004: 9-38

Bosque Maurel, J., *Geografía Urbana de Granada*, Zaragoza, 1962.

Canto, A. M., "Saeculum Aelium, saeculum Hispanicum: Promoción y poder de los hispanos en Roma", en: *Hispania. El legado de Roma. En el año de Trajano* (Zaragoza/Mérida, 1998/1999), Mérida, 1999: 233-251.

Carvajal López, J. C., *El poblamiento altomedieval en la Vega de Granada a través de su cerámica (siglos VIII al XI)*, Tesis doctoral, Universidad de Granada, Granada, 2007.

García Granados, J. A., "La primera cerca medieval en Granada: Análisis historiográfico", *Arqueología y Territorio Medieval* 3, 1996: 91-148.

García Moreno, L. A., *Historia de España Visigoda*, Madrid, 1989.

García Pulido, L. J., "Fuentes para el estudio de la minería aurífera romana en los territorios de Iliberri (Granada) y Basti (Baza)", *@rqueología y Territorio* 5, 2008: 79-99.

Gómez Moreno, M., *Misceláneas. Historia-Arte-Arqueología*, Madrid, 1949.

González Román, C., "Ciudad y poblamiento romano en la provincia de Granada durante el Alto Imperio", *Habis* 32, 2001: 271-296.

Gonzalo Maeso, D., *Garnata al-Yahud*, Granada, 1990.

Goubert, P., "L'Administration de l'Espagne: les gouverneurs de l'Espagne byzantine", *Revue des Études Byzantines* III, 1945: 126-142.

Helal Ouriachen, E. H., *La ciudad en la Bética tardoantigua. Persistencias y transformaciones locales en relación con el urbanismo mediterráneo y atlántico*, Berlín, 2011.

López Quiroga, Jorge: "La presencia 'Germánica' en Hispania en el siglo V d.C.", *Cuadernos de Prehistoria y Arqueología de la Universidad Autónoma de Madrid* 30, 2004: 213-233.

Macmullen, R., *Romanization in the Time of Augustus*, Michigan, 2000.

Malpica, A., *Granada, ciudad islámica. Mitos y realidades*, Granada, 2000.

Marín Díaz, M. A., "Introducción al estudio de las vías romanas en la provincia de Granada", *Vías romanas del Sureste, actas del Symposium (Murcia, 1986)*, Murcia, 1988: 113-118.

Navas, E. et alii, "Una nueva villa romana en el centro de Granada: estudio preliminar", *Antiquitas* 21, 2009: 97-113.

Orfila Pons, M., "TSH Tardía Meridional", *Archivo Español de Arqueología* 66, 1993: 125-149.

Orfila Pons, M., "Iliberri-Elvira (Granada), ciudad romana y cristiana", *El concilio de Elvira y su tiempo*, Granada, 2005: 117-132.

Orfila Pons, M., *Granada en época romana: Florentia Iliberritana*, Granada, 2008.

Orfila Pons, M. y M. Sotomayor, "Un paso decisivo en el conocimiento de la Granada romana (*Municipium Florentinum Iliberritanum*)", *Archivo Español de Arqueología* 189/190, 2004: 73-90.

Padilla, A. y M. A. Marín Díaz, "El tesoro de Granada de 1870 (C/Alhóndiga): un depósito de época constantiniana", *Habis* 35, 2004: 35-380.

Pérez Almoquera, A., "*Itir'iltur= oppidum*. Los nombres de lugar y la ciudad en el mundo ibérico", *Faventia* 23/1, 2001: 21-40.

Pérez Cruz, M. A., "La dépression de Grenade (Espagne) à l'époque Ancienne", *Dialogues d'Histoire Ancienne* 24, 1998: 75-100.

Ripoll, G., "Acerca de la supuesta frontera entre el *regnum Visigothorum* y la Hispania bizantina", *Pyrenae* 27, 1996: 251-267.

Román Punzón, J., "Algunas consideraciones acerca de *Eliberri* en época tardoantigua", *Anales de Arqueología Cordobesa* 16, 2005: 161-180.

Ruiz, P. y Á. Rodríguez, "Sobre el hallazgo de un nuevo testimonio epigráfico para el estudio del *Municipium Florentinum Iliberritanum* (Granada)", *Herakleion* 2, 2009: 107-116.

Salvador Ventura, F., "El poblamiento de la provincia de Granada durante los s. VI y VII", *Antigüedad y Cristianismo* 5, 1988: 341-344.

Salvador Ventura, F., *Hispania meridional entre Roma y el Islam. Economía y sociedad*, Granada, 1990.

Sánchez López, E., "Introducción a los acueductos romanos en Andalucía", *@rqueología y Territorio* 5, 2008: 127-139.

Sayas Abengoechea, J. J. y L. A. García Moreno, *Historia de España*, Barcelona, 1981.

Seco de Lucena, L., *Plano de Granada Árabe*, Granada, 1910 (1982).

Sotomayor, M. *et alii*, *Los más antiguos vestigios de la Granada ibero-romana y árabe*, Granada, 1984.

Sotomayor, M., “Sedes episcopales hispanorromanas, visigodas y mozárabes en Andalucía”, *Estudios sobre las ciudades de la Bética*, Granada, 2002: 463-496.

Tempelmann Maczynska, M., “Der Goldfund aus dem 5. Jahrhundert n. Chr. Aus Granada-Albaicín und seine beziehungen zu Mittelund Osteuropa”, *Madriider Mitteilungen* 27, 1986: 375-387.

Tovar, A., *Iberische Landeskunde. Zweiter Teil. Die Völker und die Städte der antiken Spanien. Vol. 1: Baetica*, Baden-Baden, 1974.

VVAA, *The Cambridge Ancient Historic, The Later Empire AD 425-600*, vol. XIV, New York, 2008.